



Gazi Üniversitesi  
**Toplumsal Katkı El Kitabı**



Aralık 2023

06560 Emniyet Mahallesi Bandırma Caddesi No:6/1 Yenimahalle

ANKARA

Tel: 0 (312) 202 20 00 Fax: 0 (312) 221 32 02





**Prof. Dr. Musa YILDIZ**  
Gazi Üniversitesi Rektörü

# İÇİNDEKİLER

<b>1. TOPLUMSAL KATKI SÜREÇLERİNİN YÖNETİMİ</b> .....	<b>7</b>
1.1. Gazi Üniversitesi Toplumsal Katkı Politikası.....	7
1.2. Toplumsal Katkı Öncelikli Alanları.....	8
1.3. Toplumsal Katkıya İlişkin Stratejik Amaç ve Hedefler.....	9
1.4. Temel Kavramlar.....	10
1.5. İlgili Kurul ve Komisyonlar.....	11
1.6. İlgili Birimler.....	11
<b>2. TOPLUMSAL KATKI KOMİSYONU</b> .....	<b>13</b>
2.1. Görevleri.....	13
2.2. Toplumsal Katkı Birim Ekipleri.....	14
<b>3. SOSYAL İŞLER VE TOPLUMSAL KATKI KOORDİNATÖRLÜĞÜ</b> .....	<b>15</b>
<b>4. BİLİMSEL VE SANATSAL ETKİNLİKLER</b> .....	<b>17</b>
4.1. Bilimsel Ve Sanatsal Etkinlik Düzenleme Süreci.....	17
4.2. Etkinlik Düzenleme Faaliyetlerinde İş Akış Şeması.....	20
<b>5. SOSYAL SORUMLULUK</b> .....	<b>21</b>
5.1. Sosyal Sorumluluk Projesinin Kapsamı ve Tanımı.....	21
<b>6. SOSYAL TRANSKRİPT</b> .....	<b>23</b>
6.1. Sosyal Transkript Uygulaması.....	23
6.2. Sosyal Transkript Süreci.....	24
<b>7. TOPLUMSAL KATKI ÇIKTILARININ GÖRÜNÜRLÜĞÜ</b> .....	<b>26</b>
7.1. Gazi Üniversitesi Toplumsal Katkı E- Bülten.....	26
7.2. Gazi Üniversitesi 2022 Yılı Etkinlikleri Kataloğu.....	26

8. İLGİLİ BAĞLANTILAR .....	27
9. ORGANİZASYON ŞEMASI .....	29
10. İLGİLİ BİRİMLER .....	30



# 1. TOPLUMSAL KATKI SÜREÇLERİNİN YÖNETİMİ

## 1.1. Gazi Üniversitesi Toplumsal Katkı Politikası

Gazi Üniversitesi; yaşam boyu eğitim ve gelişim sürecine katkıda bulunmayı, ulusal ve uluslararası düzeyde saygın bir üniversite olmayı misyon ve vizyon olarak benimsemiş, üretilen bilgiyi iç ve dış paydaşlar aracılığı ile topluma aktarmayı temel bir değer olarak kabul etmiştir. Bu bakış açısı doğrultusunda yerel, ulusal ve uluslararası gelişimi sağlamak amacıyla politik, ekonomik, sosyal, kültürel, eğitim ve teknolojik alanlarda bilimsel araştırma temelli topluma hizmet sağlamak adına;

- ✓ Toplumun ihtiyaçlarına uygun eğitim-öğretim faaliyetlerini gerçekleştirmek ve sosyal sorumluluk bilincinin yaygınlaştırılmasına katkı sağlamayı,
- ✓ Ekonomik, sosyal, kültürel, eğitim ve teknoloji alanlarında bilimsel araştırmalar ve danışmanlık yaparak bölgesel gelişmeye katkı sağlamayı,
- ✓ Toplumda yaşam boyu öğrenme kültürünün oluşturulmasına ve öğrenme becerilerinin kazandırılmasına katkı sağlamayı,
- ✓ Yerel yönetimlerle iş birliğiyle projeler hazırlamak ve bu projelerin hayata geçirilmesiyle yerel kalkınmanın gelişmesine katkı sağlamayı,
- ✓ Teknolojik yenilik ve uygulamaların Teknoloji Geliştirme Bölgesi, Teknoloji Transfer Ofisi ve Araştırma-Geliştirme Merkezlerinin destek faaliyetleriyle

ortaya çıkan ürünlerin iş çevrelerine duyurulması ve nitelikli eleman ihtiyacı için gereken eğitimlerin sağlanmasıyla bölgenin kalkınmasını sağlamayı,

- ✓ Üniversite ve sanayi iş birliği kapsamında yapılan akademik çalışmalar süresince daha nitelikli bilim insanı yetiştirmenin yanı sıra sanayinin gereksinimlerini sağlayacak çalışmalara katkı sağlamayı,
- ✓ Çevre sorunlarına çözüm geliştirici önlemler almayı, öneriler sunmayı ve farkındalık oluşturmayı,
- ✓ Araştırmalarla bölgenin kültürel zenginliklerinin ortaya çıkarılmasına, korunmasına ve geliştirilmesine katkıda bulunmayı,
- ✓ Sağlık hizmetleri kapsamında, sağlığın korunmasına ve kalitesinin artırılmasına yönelik bilgilendirmeler yapmayı ve sağlık sorunlarının tüm aşamalarında hizmet vermeyi,
- ✓ Sağlıklı yaşam için spor faaliyetlerinin yaygınlaştırılmasını teşvik etmeyi, sporun toplumun her kesimine ulaşması için imkân sunmayı,
- ✓ İnsana saygı temel değerini benimseyen bir üniversite olarak özel gereksinimli bireylerin ihtiyaçlarına yönelik eğitim-öğretim, sosyal ve kültürel faaliyetlerin yanı sıra fiziki alt yapının geliştirilmesine katkı sağlamayı ilke edinmiştir.

## 1.2. Toplumsal Katkı Öncelikli Alanları

Üniversitemiz toplumsal katkı süreç ve kaynaklarının kurumsal kalite perspektifiyle yönetilmesi, toplumsal katkı performansının izlenmesi ve değerlendirilmesi süreçlerinde kullanılmak üzere misyon, vizyon ve temel değerlerimiz ışığında paydaşlarımızın katılımı ile “Gazi Üniversitesi Toplumsal Katkı Öncelikli Alanları” belirlenmiştir.

Gazi Üniversitesi Kalite İyileştirme Planı kapsamında Birleşmiş Milletler Sürdürülebilir Kalkınma Hedefleri, Üniversitemiz Toplumsal Katkı Politikası ve 2019-2023 Dönemi Güncellenmiş Stratejik Planı göz önünde bulundurularak listelenen öncelikli alanlar, akademisyenlerimizin görüşlerine sunulmuş; en çok tercih edilen 20 temel alanın “Gazi Üniversitesi Toplumsal Katkı Öncelikli Alanları” alanları olarak belirlenmesi Kalite Komisyonumuz tarafından önerilmiş, Gazi BEST Kurulunca uygun bulunmuş ve Senatamızca onaylanmıştır.

Üniversitemizde ulusal ve uluslararası ihtiyaçlara cevap verebilen ve değer yaratan toplumsal katkı faaliyetlerinde bulunulması, bu faaliyetlere ayrılan kaynakların



belirlenen stratejik hedef ve önceliklere uygun dağıtılması ve toplumsal katkı performansının izlenebilmesi amacıyla belirlenen “Gazi Üniversitesi Toplumsal Katkı Öncelikli Alanları”, yönetsel karar alma süreçlerinde değerlendirilecektir.

- ✓ Çevre Bilinci
- ✓ İnsan Hakları ve Etik İlkeler
- ✓ Yaşam Boyu Öğrenme
- ✓ Cinsiyet Eşitliği
- ✓ Enerji Verimliliği
- ✓ Sağlıklı Bireyle
- ✓ Yeşil Kampüs
- ✓ İklim Değişikliği ile Mücadele
- ✓ Genç Eğitimi
- ✓ Kültür, Sanat ve Kültürel Miras Farkındalığı
- ✓ Üniversite Sanayi İş Birliği
- ✓ Girişimcilik
- ✓ Atık Yönetimi
- ✓ Bağımlılıkla Mücadele
- ✓ İnovasyon
- ✓ Engelsiz Üniversite
- ✓ Dezavantajlı Gruplar
- ✓ Sosyal Sorumluluk Bilinci
- ✓ Kapsayıcı ve Nitelikli Eğitim
- ✓ Erişilebilir ve Temiz Enerji

### 1.3. Toplumsal Katkıya İlişkin Stratejik Amaç ve Hedefler

4. Sosyal sorumluluk bilinci, hizmet kalitesi ve paydaşlarla iş birliğini artırarak topluma katkı sağlamak.

4.1. Toplumsal Katkı Öncelikli Alanları doğrultusunda faaliyetler yerel, bölgesel ve ulusal kalkınma hedefleriyle uyumlu bir şekilde yürütülerek topluma katkı sağlayacak etkinlik sayısı artırılabilecektir.

4.2. Dezavantajlı öğrencilerimize ve bireylere yönelik kapsayıcı uygulama sayısı artırılabilecektir.

4.3. Toplumsal Katkı Politikası doğrultusunda sağlığın korunmasına ve kalitesinin

artırılmasına yönelik bilgilendirmeler ve topluma sunulan sağlık hizmetlerinin kalitesinin geliştirilmesine ilişkin faaliyetler en az %10 artırılabacaktır.

4.4 Sağlıklı yaşam için toplumsal farkındalığı güçlendirmeye yönelik faaliyetler %10 artırılabacaktır.

4.5 Çevre sorunlarına çözüm geliştirici önlemler almak, öneriler sunmak ve farkındalık oluşturmak üzere sağlıklı çevre bilincinin oluşturulmasına ilişkin faaliyetler %10 artırılabacaktır.

#### 1.4. Temel Kavramlar

**Toplum:** aynı coğrafyayı paylaşan, ortak tarihi ve uygarlığı olan, yaşamlarını devam ettirebilmek için iş birliği yapan bireylerin oluşturduğu yapıya verilen addir. Toplum içinde yaşayabilmek için bireyler arasında farklı amaçlarla ilişkiler kurulur. Bu iletişim ve ilişkilerin tamamı da toplumsal yapıyı oluşturur.

**Katkı:** Bir işin yapılmasına, gerçekleşmesine emek, bilgi, para vb. ile katılma; yardım, pay. (TDK)

**Hizmet:** Birinin işini görme veya birine yarayan bir işi yapma. (TDK)

**Toplumsal Katkı:** Toplumda yaşayan kişi veya grupların toplumsal sorunların çözümüne yönelik olarak eğitim, kültür, spor, sağlık, çevre ve sosyal hizmetler alanlarında gerçekleştirecek projelere, etkinliklere ve diğer faaliyetlere emek, bilgi, maddi destek ve hizmet şeklinde katılmasıdır. Toplumsal katkı bir hayırseverlik ve gönüllülük işi olabilir.

**Toplumsal Katkı Faaliyeti:** Toplumda yaşayan kişi veya grupların toplumsal sorunların çözümüne yönelik gerçekleştirecek projelere, etkinliklere ve diğer faaliyetlere emek, bilgi ve maddi destek sağlaması.

**Topluma Hizmet Faaliyeti:** Toplumda yaşayan kişi veya grupların toplumsal sorunların çözümüne yönelik gerçekleştirecek projeler, etkinlikler ve diğer faaliyetlerde ödemesiz iş görmesidir.

**Toplumsal Katkının Amacı:** Toplumda yer alan kişi veya grupların mesleki, akademik ve kişisel hayatlarının gelişmesine yardımcı olacak, toplumsal sorunların çözümüne katkı sağlayacak ve sosyal dayanışmayı destekleyecek faaliyetlere katılımının sağlanmasıdır.

**Toplumsal Katkının Hedefi:** Toplumsal işlevselliğini yerine getiremeyen kişileri ve özel gereksinim ihtiyacı olan grupların belirlenerek bu grupların toplumsal sorunlarının çözümüne yardımcı olmak üzere projeler, etkinlikler ve diğer faaliyetler düzenlemesidir.

## Gazi Üniversitesi Toplumsal Katkı Hedefleri:

- ✓ Toplumsal işlevselliğini yerine getiremeyen kişileri ve özel gereksinim ihtiyacı olan grupları belirlemek,
- ✓ Öğrencilerin ve personelin mesleki, akademik ve kişisel hayatlarının gelişmesine yardımcı olacak, toplumsal sorunların çözümüne katkı sağlayacak ve sosyal dayanışmayı destekleyecek faaliyetleri düzenlenmesi,
- ✓ Öğrencilerin ve Personelin eğitim, kültür, spor, sağlık, çevre ve sosyal hizmetler alanlarında gerçekleştirecek projelere, etkinliklere ve diğer faaliyetlere emek, bilgi, maddi destek ve hizmet ile katılımının sağlanması
- ✓ Öğrencilere toplumun her kesiminden farklı geçmişlere sahip kişilerle etkileşime girerek sosyal ağlar kurabilme imkânı sunulması

### 1.5. İlgili Kurul ve Komisyonlar

- Toplumsal Katkı Komisyonu
- Gazi BEST Kurulu
- Kalite Komisyonu

### 1.6. İlgili Birimler

- Sosyal İşler ve Toplumsal Katkı Koordinatörlüğü
- BELTEK Projesi Koordinatörlüğü
- İş Sağlığı ve Güvenliği Koordinatörlüğü
- Uygulama ve Araştırma Merkezleri
- Sağlık Kültür ve Spor Daire Başkanlığı
- Gazi Hastanesi
- Öğrenci İşleri Daire Başkanlığı
- Basın ve Halkla İlişkiler Müdürlüğü



## 2. TOPLUMSAL KATKI KOMİSYONU

### 2.1. GÖREVLERİ

Komisyunun görevleri:

- a) Üniversitenin misyon, vizyon ve politikaları, stratejik planı ve hedefleri doğrultusunda; Komisyon tarafından belirlenen usul ve esaslar çerçevesinde, toplumsal katkı faaliyetleri ile bu faaliyetlerin izlenmesi ve kalitesinin geliştirilmesi amacıyla, birimlerde düzenlenecek faaliyetlere danışmanlık yapar.
- b) Rektör ve sorumlu Rektör Yardımcısının öncülüğünde uluslararası ve ulusal üst politika belgeleri, Üniversitemiz politikaları ve Stratejik Planı ile öncelikli toplumsal katkı alanları çerçevesinde Kurumun kültür, sanat ve toplumsal katkı süreçlerini ilgili birimler ile işbirliği içerisinde koordine eder.
- c) Kalite çalışmaları kapsamında oluşturulan alt çalışma grubunun işleyiş ve çalışmalarını takip eder.
- d) Toplumsal katkı yönetim süreçlerinin etkinliğini ve başarısını izleyerek Üniversite yönetimine iyileştirme önerilerini sunar.
- e) Üniversite toplumsal katkı politikasının, iç ve dış paydaş görüşleri alınarak belirlenmesi ve dönemsel olarak güncellenmesi çalışmalarına katkı sunar.

- f) Altı (6) ayda bir, yılda iki (2) defa olmak üzere birimlerde yapılan toplumsal katkı çalışmalarını, Rektörün belirleyeceği toplantılarda sunar ve sonrasında raporlar.
- g) Üniversitenin kalite, stratejik plan gibi çalışmalarında ilgili kurul ve komisyonlarla iş birliği içerisinde çalışır.
- h) Birimlerden gelen sosyal sorumluluk projelerinden iyi uygulama örneklerini tanıtır.

<https://sosyalisler.gazi.edu.tr/kurullar-komisyonlar>

Üniversitemiz tarafından toplumsal katkı çalışmalarının yürütülmesi amacıyla, Üniversitemiz Senatosunun 01.12.2022 tarihli ve 413 sayılı kararı ile Gazi Üniversitesi Toplumsal Katkı Komisyonu oluşturuldu.

## 2.2 . TOPLUMSAL KATKI BİRİM EKİPLERİ

Toplumsal Katkı Komisyonu ile iş birliği içerisinde toplumsal katkı politika ve stratejileri doğrultusunda yapılan çeşitli toplumsal faaliyetleri komisyona belgelerle raporlamaktır.

Toplumsal Katkı Birim Ekipleri

### 3. SOSYAL İŐLER VE TOPLUMSAL KATKI KOORDİNATÖRLÜĐÜ

Üniversitemizdeki kültürel, sanatsal ve sosyal faaliyetler, kurumsal etkinlikler, tüm törenler ile öğrenci topluluklarının işleyiş ve faaliyetlerinin düzenlenmesi,

Üniversitemizde bilim, sanat, kültür ve spor alanlarında faaliyet gösteren toplulukların ulusal, uluslararası ve bölgesel çaptaki bilimsel etkinlikleriyle beraber tiyatro, müzik, sosyal sorumluluk projeleri, girişimcilik, spor ve eğitim faaliyetlerinin öne çıkarılmasına katkıda bulunmak,

Üniversitemiz öğrencilerinin kültürel ve sosyal gelişimlerine katkı sağlamak, toplumsal duyarlılıklarını artırmak, kişisel becerilerini geliştirmek amacıyla ders dışı olanaklarını en iyi şekilde değerlendirilmesi panel, konferans ve seminerlerle öğrenci ve akademisyenlerin, konusunda uzman bilim insanları ile tanıştırılması ve bunlardan yararlanılması,

Öğrenci bursları ve kısmi zamanlı öğrencilerin çalışmalarının düzenlenmesine katkı sağlamak,

Kültür gezileri, mesleki geziler, bahar şenlikleri, sanatsal ve kültürel etkinliklerinin öğrenci topluluklarının yürütmekte olduğu faaliyetlerine katkıda bulunmak,

Toplumsal katkı bilincini oluşturmak için sosyal sorumluluk projelerinin hazırlanması ve hayata geçirilmesi için tüm iç ve dış paydaşlarla koordinasyon sağlamak,

Toplumda dezavantajlı gruplara yönelik, eğitim-öğretim ve beceri kazandırmayı sağlamak,

Toplum sorunlarına çözüm üretmek ve toplumun gelişimine katkı sağlamak amacıyla dış paydaşlarla, üniversitemizin tüm birimleri, öğrenciler, akademik ve idari personeli ile toplumla bütünleşerek, gerekli koordinasyonu ve iletişimi sağlamak ve gerçekleştirmek, iç ve dış paydaşlarla birlikte toplumun her kesimi ile toplumsal katkı faaliyetlerini (eğitimler, kurslar, uzaktan eğitim etkinlikleri, sürekli eğitim etkinlikleri, atölye ve laboratuvarlar vb.) planlamak ve uygulamak,

Toplumun sağlığını korumak adına farkındalık eğitimleri yapmak, toplumun kaliteli ve güvenli sağlık hizmeti almasını sağlamak ve öncülük etmek,

Toplumsal katkı amaçlı kamu sanayi, üniversite işbirliklerini geliştirmeye yönelik çalışmalar yapılmasına katkıda bulunmaktır.

Sosyal İşler ve Toplumsal Katkı Koordinatörlüğü Yönergesine aşağıdaki linkten ulaşılabilir.

<https://sosyalisler.gazi.edu.tr/view/page/291994/sosyal-isler-ve-toplumsal-kat-ki-yonergesi>



## 4. BİLİMSEL VE SANATSAL ETKİNLİKLER

### 4.1. BİLİMSEL VE SANATSAL ETKİNLİK DÜZENLEME SÜRECİ

1. Yapılması planlanan her türlü etkinlik için Etkinlik Yürütme Kurulu tarafından “Etkinlik Öneri Formu” (EK-1) doldurularak Akademik Birim Etkinlik Kurulu’na Resmi yazı ile başvuru yapılmalıdır.
2. Üniversite Akademik Birimleri tarafından yapılan birim içi hedef kitlenin (Akademisyen, öğrenci ve idari kadro) katılımı ile gerçekleştirilen ve protokol katılımı olmayan etkinlikler Akademik Birim Etkinlik Kurulu izni ile yapılabilir. İzin verilen etkinliklerle ilgili olarak Gazi BEST Kurulu bilgilendirilir.
3. Üniversite tarafından düzenlenen ulusal/uluslararası etkinlikler Gazi Best Kurulu’nun onayı ile yapılabilir. Etkinliklerde, Etkinlik Yürütme Kurulunu başvuru yapar, Akademik Birim Etkinlik Kurulu onay/görüş bildirilir, Gazi Best Kurulu’nun onay verir.
4. Üniversitede yerleşkeleri içerisinde yapılacak etkinlikler, Akademik Birimler ve Basın ve Halkla İlişkiler Müdürlüğü tarafından sağlanan yerlerde yapılır.
5. Etkinliklerde katılım ücreti alınıp alınmamasına, alınacak ücretin miktarına ve dağıtımına Etkinlik Yürütme Kurulu karar verir.

6. Etkinlikle ilgili ücret işlemlerinde (Sponsorluk ve stant ücreti vs) İktisadi İşletme'nin banka hesabının kullanılması zorunludur.
7. Üniversite tarafından desteklenecek etkinlikler için en geç 15 gün önce-sinden ilgili birimlere Etkinlik Yürütme Kurulu tarafından bilgi verilir.
8. Yapılacak etkinliklerde mevzuata aykırı faaliyetlerde bulunulamaz.
9. Yapılacak etkinliklerde, herhangi bir kurumdan izin alınması gerekiyor ise söz konusu izni Etkinlik Yürütme Kurulu almakla yükümlüdür.
10. Tüm etkinlikler bütçe mevzuatı ve ihale mevzuatı dikkate alınarak düzen-lenir.
11. Fikir ve Sanat Eserleri Kanununa dahil olan her türlü izin süreci Etkinlik Yürütme Kurulu'nun sorumluluğundadır.
12. Bu yönerge esaslarına uygun olarak talep edilmeyen etkinliklerde üniver-sitemizin ve akademik birimlerimizin logoları kullanılamaz.
13. Etkinliğin tamamlanmasını izleyen 1 (bir) ay içinde Etkinlik Yürütme Ku-rulu sonuç raporunu Sosyal İşler Kurum Koordinatörlüğüne Resmi Yazı ile bildirilir.

### **Bütçe**

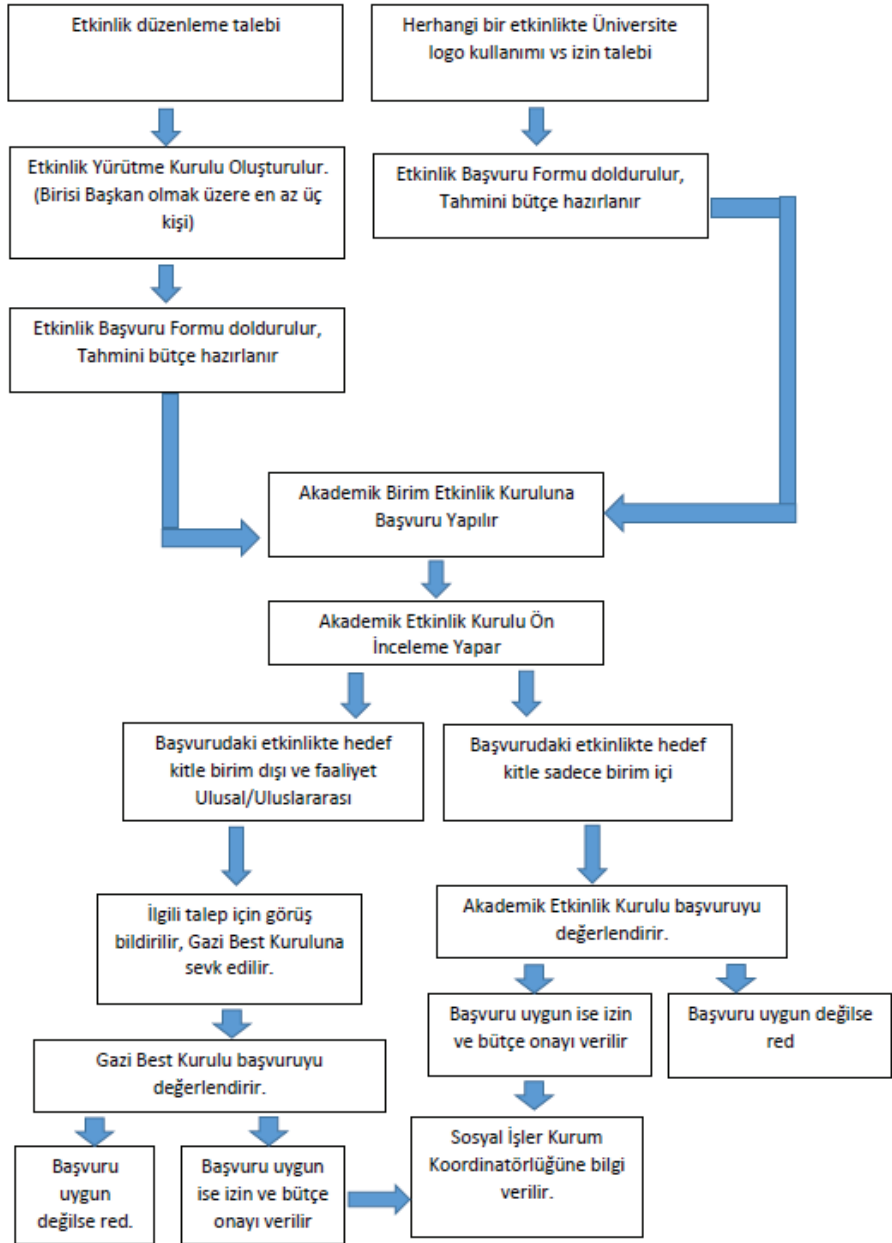
**Madde 6** – Bu yönerge kapsamındaki etkinliklerin bütçesi aşağıdaki ilkelere uygun olarak düzenlenecektir.

1. Etkinlik ile ilgili her türlü harcamaların sponsor desteği veya ilgili birim bütçesinden karşılanması önceliklidir.
2. Etkinliklere üniversite dışından katılımcı olanların harcırah giderlerinin bağlı buldukları Kurumlarca veya Sponsorlarca karşılanması öncelik-lidir.
3. Etkinlik Yürütme Kurulu, bağlı bulunduğu birimlerin imkânları çerçevesin-de etkinliğe alabileceği destekleri tespit eder, varsa sponsorların katkıla-rını belirler, Sağlık Kültür Spor Daire Başkanlığı'ndan alacağı harcamaları da ekleyerek tahmini bütçeyi oluşturur. Bütçenin onayı, Gazi Best Kurulu onayı ya da bilgisi dahilinde olması durumuna göre yapılır. Buna göre onay yetkisi hangi kurulda ise bütçeyi o kurul onaylar.
4. Ücretsiz etkinliklerin bütçesi, Sağlık Kültür Spor Daire Başkanlığı tarafın-dan yönetilir.

5. AB, TÜBİTAK, TİKA vb. kuruluşlar tarafından düzenlenip Üniversitenin paydaş olduğu ve giderleri tamamen bu kuruluşlar tarafından karşılanan projeler kapsamında düzenlenen etkinlikler, Gazi Best Kurulu'nun bilgisi ile gerçekleştirilir.

**<https://sosyalisler.gazi.edu.tr/view/page/288197/bilimsel-ve-sanatsal-etkinlik-duzenleme-yonergesi>**

## 4.2. ETKİNLİK DÜZENLEME FAALİYETLERİNDE İŞ AKIŞ ŞEMASI



## 5. SOSYAL SORUMLULUK

### 5.1. Sosyal Sorumluluk Projesinin Kapsamı ve Tanımı

**Sosyal Sorumluluk:** Kiři ve kurumların kendi çıkarlarını gözetmeksizin ortak ve sürdürülebilir yaşam düsturu ile toplumun ve insanlığın ihtiyaçlarını gidermek ve sorunlarını çözmek amacıyla yaptıkları çalışmalar.

**Üniversitenin Yaptığı Sosyal Sorumluluk Projesi Sayısı:** Belirli bir bütçesi, hedefi ve çıktıları olan en az iki ay süreli projelerle ilgili veriler girilmiştir. Öğrenciler tarafından yürütölen sosyal sorumluluk projeleri değerlendirmeye dâhil değildir.

**Öğrencilerin Yaptığı Sosyal Sorumluluk Projelerinin Sayısı:** Kredilendirilen proje ve dersler kapsamında yaptırılan sosyal sorumluluk projeleri değerlendirmeye dâhildir.



## 6. SOSYAL TRANSKRIPT

### 6.1. Sosyal Transkript Uygulaması

Üniversitemiz tarafından öğrencilerimizin öğrenim süresi boyunca üniversite birimleri veya kamu/özel kurumları bünyesinde katıldıkları topluma dönük faaliyetlerin ve kariyer gelişimlerine yönelik etkinliklerin tanınması ve kayıt altına alınması amacıyla Sosyal Transkript Uygulaması hayata geçirildi.

Akademik Transkriptten bağımsız olarak verilecek olan Sosyal Transkript ile öğrencileri sosyal, kültürel, sanatsal, sportif ve teknolojik alanlardaki faaliyetlere teşvik etmek hedefleniyor. Bu kapsamda ön lisans ve lisans süresince milli ve evrensel değer yargılarına sahip, girişimcilik, sürdürülebilirlik becerileri ve entelektüel birikimi yüksek mezunlar verilmesi sağlanacak.

Sosyal Transkript Uygulamasına 2023-2024 eğitim öğretim yılı itibarıyla, ön lisans ve lisans tüm öğrencilerimiz başvurabilir.

Sosyal Transkript Yönergesi ve Senato Kararına aşağıdaki linkten ulaşılabilir.

<https://sosyalisler.gazi.edu.tr/view/page/293996/sosyal-transkript>

## 6.2. Sosyal Transkript Süreci

### Başvuru

**Madde 6** – (1) Öğrenci, her bir sosyal faaliyet için aktif öğrencilik süresi boyunca sosyal transkript sistemi üzerinden öğrenci numarası ve şifresi ile başvurur.

(2) Öğrenci, sisteme ilk girişte, KVKK ve rıza metnini onaylar.

(3) Yapılan bir başvurunun transkriptte görünebilmesi için öğrencinin başvurusunun sistem üzerinden yapılması, belgelerinin eksiksiz yüklenmesi ve onaylanması gerekir.

(4) Öğrenci akademik takvimde belirtilen sürelerin dışında da başvuru işlemlerini yapıp bekleyen başvurularda bekletebilecektir.

(5) Öğrenci akademik takvim içerisinde yer alan tarihlerde başvuru işlemi gönderebilecektir.

(6) Eğitim-öğretim süresince yapılan faaliyetlerden başvuruda bulunulabilir.

### Değerlendirme

**Madde 7** – (1) Değerlendirme, öğrencinin başvurusu sonucunda değerlendirme komisyonu tarafından yapılır.

(2) Değerlendirme komisyonu birimlerde kurulan intibak komisyonu üyelerinden oluşur.

(3) Komisyon, başvuruları sunulan belgeler çerçevesinde değerlendirir. Onaylanan başvurular “kabul” olarak, reddedilen başvurular ise “red” olarak gerekçesi ile birlikte ekranda görünür.

(4) Değerlendirme, yılda iki kez, güz ve bahar dönemi sonlarında ilgili birim komisyonları tarafından yapılır.

(5) Sonuçlar ilgili bölümlerdeki intibak komisyonu tarafından sisteme işlenir.

### Düzeltilme

**Madde 8** – (1) Öğrenci, düzeltme talebini ilgili birime iletir.

(2) Değerlendirme başkanı, öğrenciden gelen düzeltme talebini değerlendirmek için ilgili komisyon üyesini sistemden görevlendirir.



(3) Sisteme düzeltme talebi düştüğü andan itibaren, komisyon üyesi 10 iş günü içinde işlem yapar.

#### İtiraz

**Madde 9** – (1) Öğrenci başvuruda bulunduğu sosyal faaliyetler için başvurusu Birim Kurul Başkanı tarafından ret edildiğinde sistemden itiraz edebilecektir. İtirazlar, düzeltme talepleri değerlendirme sürecinden sonra 10 iş günü içinde komisyona sistem üzerinden yapılır.

(2) Birim komisyonuna yapılan itirazlar üst kurula gelir.

(3) İtirazın ilk değerlendirmesini komisyon başkanı yapar.

(4) Birim komisyon başkanı, başvuruyu birim üyelerine incelemeleri için gönderir.

(5) Birim komisyon üyeleri gerekli açıklamayı yazar.

(6) Tavsiye olarak “kabul” veya “red” diye işaretler.

(7) Birim komisyon başkanı onaylar veya reddeder. Red durumunda üst kurula gider.

(8) İtiraz talepleri 10 gün içerisinde sonuçlandırılır.

#### Transkript

**Madde 10** – (1) Komisyonca onaylanan faaliyetler başvuru veri tabanına kaydedilir.

(2) Sosyal transkript, akademik transkriptten bağımsız olarak öğrencilik süresince yapılan sosyal faaliyetleri ve elde edilen kazanımları listeler.

(3) Sistem üzerinden yazdırılan transkriptlerde doğrulama kodu bulunur.

(4) Sosyal transkript belgesinin içeriğine ve biçimsel özelliklerine Toplumsal Katkı Komisyonu karar verir.

#### Sosyal Transkript Yönergesi

## 7. TOPLUMSAL KATKI ÇIKTILARININ GÖRÜNÜRLÜĞÜ

### 7.1. Gazi Üniversitesi Toplumsal Katkı E- Bülten

Üniversitemizin toplumsal katkı çalışmalarının izlenmesi ve değerlendirilmesi amacıyla altı ayda bir olmak üzere Toplumsal Katkı E-Bülteni yayınlanmaktadır.

<https://sosyalisler.gazi.edu.tr/view/announcement/304371?type=1&item=toplumsal-katki-e-bulteni-yayinda>

### 7.2. Gazi Üniversitesi 2022 Yılı Etkinlikleri Kataloğu

Üniversitemizde 2022 yılında gerçekleştirilen toplumsal katkı faaliyetlerini kayıt altına almak, izlemek ve paydaşlara duyurmak amacıyla hazırladığımız 2022 yılı etkinlikleri kataloğu koordinatörlüğümüz sayfasında paylaşılmıştır. Üniversitemiz etkinliklerinin görsellerinin yer aldığı Kataloğ 2022 yılında olduğu gibi 2023 yılında da Web sayfamızda yayınlanmaya devam edecek.

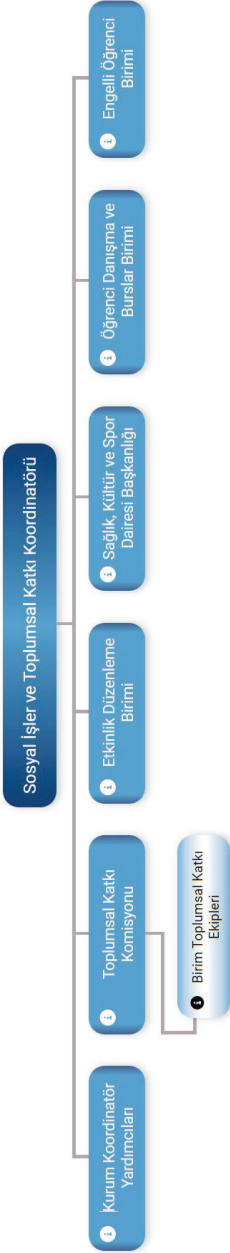
<https://haber.gazi.edu.tr/gazihaber/gazi-2022-etkinlikleri/mobile/index.html>

## 8. İLGİLİ BAĞLANTILAR

<p><u>Gazi Üniversitesi Greenmetric</u> <a href="https://sosyalisler.gazi.edu.tr/view/page/287248/greenmetric">https://sosyalisler.gazi.edu.tr/view/page/287248/greenmetric</a></p>	
<p><u>Gazi Üniversitesi TEKNOFEST Havacılık, Uzay ve Teknoloji Festivali</u> <a href="https://tyk.gazi.edu.tr/">https://tyk.gazi.edu.tr/</a></p>	
<p><u>Gazi Üniversitesi Toplumsal Katkı Faaliyetleri</u> <a href="https://sosyalisler.gazi.edu.tr/">https://sosyalisler.gazi.edu.tr/</a></p>	
<p><u>Sağlık alanında toplumsal katkı faaliyetleri için:</u> <a href="https://sosyalisler.gazi.edu.tr/view/page/291928/toplumsal-katki-saglayan-birimler">https://sosyalisler.gazi.edu.tr/view/page/291928/toplumsal-katki-saglayan-birimler</a></p>	
<p><u>Yaşam boyu eğitim alanında toplumsal katkı faaliyetleri için:</u> <a href="https://sosyalisler.gazi.edu.tr/view/page/291928/toplumsal-katki-saglayan-birimler">https://sosyalisler.gazi.edu.tr/view/page/291928/toplumsal-katki-saglayan-birimler</a></p>	
<p><u>Spor alanında yapılan toplumsal katkı faaliyetleri için:</u> <a href="https://sosyalisler.gazi.edu.tr/view/page/291928/toplumsal-katki-saglayan-birimler">https://sosyalisler.gazi.edu.tr/view/page/291928/toplumsal-katki-saglayan-birimler</a></p>	

<p><u>Sanat ve Kültür alanında yapılan toplumsal faaliyetleri için:</u> <a href="https://sosyalisler.gazi.edu.tr/view/page/291928/toplumsal-katki-saglayan-birimler">https://sosyalisler.gazi.edu.tr/view/page/291928/toplumsal-katki-saglayan-birimler</a></p>	
<p><u>Mezunlara yönelik toplumsal katkı faaliyetleri için:</u> <a href="https://kariyerplanlama.gazi.edu.tr/">https://kariyerplanlama.gazi.edu.tr/</a></p>	
<p><u>Sürdürülebilirlik faaliyetleri için:</u> <a href="https://surdurulebilirlik.gazi.edu.tr/">https://surdurulebilirlik.gazi.edu.tr/</a></p>	

## 9.ORGANİZASYON ŞEMASI



## 10. İLGİLİ BİRİMLER

	Telefon	Adres
Genel Sekreterlik	0312 202 20 05	Gazi Üniversitesi Rektörlüğü 06500 Teknikokullar Yenimahalle / Ankara
Üniversite Senatosu	0312 202 20 00	Gazi Üniversitesi Rektörlüğü 06500 Teknikokullar Yenimahalle / Ankara
Üniversite Yönetim Kurulu	0312 202 20 00	Gazi Üniversitesi Rektörlüğü 06500 Teknikokullar Yenimahalle / Ankara
Bilim, Eğitim, Sanat, Teknoloji, Girişimcilik ve Yenilikçilik Kurulu (Gazi BEST)	0312 202 3919	
İdari ve Mali İşler Daire Başkanlığı	0312 202 23 00	imid@gazi.edu.tr
Sağlık Kültür ve Spor Dairesi Başkanlığı	0312 202 27 01-02	mediko@gazi.edu.tr
Kariyer Planlama Uygulama ve Araştırma Merkezi	0312 202 81 52	kariyerplanlama@gazi.edu.tr
Uzaktan Eğitim Uygulama ve Araştırma Merkezi	0312 202 82 00	guzem@gazi.edu.tr
Yerleşkeler Kurum Koordinatörlüğü	0312 202 25 00	hadogan@gazi.edu.tr
Bilgi İşlem Daire Başkanlığı	0312 202 22 00	bidb@gazi.edu.tr
Yapı İşleri ve Teknik Daire Başkanlığı	0312 202 25 00	yapidb@gazi.edu.tr
Engelli Öğrenci Birimi Koordinatörlüğü	0312 202 28 76	engelliogrencibirimi@gazi.edu.tr
Kütüphane ve Dokümantasyon Daire Başkanlığı	0312 202 29 00	kutuphane@gazi.edu.tr
Basın ve Halkla İlişkiler Müdürlüğü	0312 202 26 00	basin@gazi.edu.tr

*Gazi*

## Misyon

Üniversitemiz temel değerleri doğrultusunda bireyler yetiştirmek; araştırmalar yoluyla evrensel düzeyde fikir, bilgi, bilim, teknoloji ve hizmet üreterek toplumsal sorunların çözümüne ve hayat boyu öğrenme sürecine katkıda bulunmaktadır.



*Gazi*

## Vizyon

Uluslararası düzeyde bilim, teknoloji ve sanatta, girişimci ve öncü bir üniversite olmak.



@gazi\_universitesi

#GaziUniversitesi1926

@Gazi\_Universite

@gazi-university

www.gazi.edu.tr



## Temel Değerler

Gazi Üniversitesi, Cumhuriyet'in öncü öğretmenlerini yetiştiren ilk eğitim kurumunu bünyesinde barındırmanın onuru ve araştırma üniversitesi olmanın sorumluluğuyla;

### ➤ Eğitim ve Araştırmada Öncü

Evrensel bilime ve milli kültürün oluşmasına katkı sağlayan öğrenme ve araştırma isteğini teşvik eden yüksek akademik niteliği,

### ➤ Kalite Odaklı

Kurum kültürüne uygun olarak; eğitim-öğretim, araştırma ve toplumsal hizmet alanlarında çağın gerek ve ihtiyaçlarına göre sürekli iyileştirme faaliyetlerini sürdürmeyi,

### ➤ Katılımcı

Kurumsal karar verme süreçlerini iç ve dış paydaş katılımı sağlayarak yürütmeyi,

### ➤ Çevreye Duyarlı

Ürün ve hizmetleri geliştirirken ve sunarken çevrenin korunmasına ve iyileştirilmesine özen göstermeyi,

### ➤ Sorgulayıcı ve Yenilikçi

Bilimde özgünlüğü arayan; araştırma, eğitim, teknoloji konularındaki gelişmelerde sorgulayıcı, eleştirel, toplumun ve insanlığın gereksinimlerine hizmet edecek yenilikçi çağdaş yaklaşımı,

### ➤ İnsana ve Topluma Karşı Sorumlu

Millî değerleri sahiplenmeyi merkeze alan, her türlü görüş ve düşüncenin barış ve hoşgörü içinde dile getirilebildiği; farklılıkların zenginlik olarak görüldüğü, her türlü ayrımcılığa karşı çıkan evrensel yaklaşımı; üretilen bilgi, teknoloji ve hizmeti iç ve dış paydaşlar aracılığı ile toplum yararına sunmayı,

### ➤ Liyakat ve Etik Değerlere Bağlı

Evrensel, bilimsel, akademik ve mesleki etik değerleri merkeze almayı; Başarıyı, yeteneği, çalışmayı ve çabayı yüceltmeyi; seçim ve değerlendirmelerini yetkinlikler temelinde ve nesnellliği gözeterek gerçekleştirmeyi,

### ➤ Kurumsal Aidiyeti Yüksek

Mensubu olmakla gurur duyulan ve bunun sorumluluğunu taşıyabilen bir kurum olmayı,

### ➤ Tarih ve Kültürüne Bağlı

Tarihi, kültürel, millî ve manevi değerlere karşı duyarlı bir yaklaşıma sahip olmayı,

### ➤ Bölgesel ve Küresel Sorumluluklarının Farkında

Sahip olduğu birim ve insan kaynaklarıyla ülkenin fiziki, ekonomik, stratejik ve sosyal şartlarına, yakın coğrafya ve dünya sorunlarına duyarlı olmayı ve çözüm üretebilmeyi kendine temel değerler olarak benimser.



*Gazî Olmak Ajruralıktır.*