

GAZİ ÜNİVERSİTESİ

TASARIM UYGULAMA VE ARAŞTIRMA MERKEZİ

2022 YILI FAALİYET RAPORU

İçindekiler

| | |
|---|-----------|
| BİRİM / ÜST YÖNETİCİ SUNUŞU..... | 3 |
| I. GENEL BİLGİLER..... | 4 |
| A. Misyon ve Vizyon..... | 4 |
| B. Yetki, Görev ve Sorumluluklar | 4 |
| C. İdareye İlişkin Bilgiler | 5 |
| 1. Fiziksel Yapı | 5 |
| 2. Teşkilat Yapısı | 6 |
| 3. Teknoloji ve Bilişim Altyapısı | 6 |
| 4. İnsan Kaynakları | 8 |
| Merkezimizde idari personel bulunmamaktadır..... | 9 |
| 5. Sunulan Hizmetler..... | 10 |
| 6. Yönetim ve İç Kontrol Sistemi..... | 11 |
| D. Diğer Hususlar | 11 |
| II. AMAÇ ve HEDEFLER..... | 12 |
| A. Temel Politika ve Öncelikler | 12 |
| B. Birimin Stratejik Planında Yer Alan Amaç ve Hedefler | 13 |
| C. Diğer Hususlar | 15 |
| III. FAALİYETLERE İLİŞKİN BİLGİ VE DEĞERLENDİRMELER..... | 16 |
| A. Mali Bilgiler..... | 16 |
| 1. Bütçe Uygulama Sonuçları..... | 16 |
| 2. Mali Denetim Sonuçları | 17 |
| 3. Diğer Hususlar | 17 |
| B. Performans Bilgileri..... | 18 |
| 1. Faaliyet ve Proje Bilgileri..... | 18 |
| 2. Performans Programı Sonuçlarının Değerlendirilmesi..... | 20 |
| 3. Stratejik Plan Değerlendirme Tabloları..... | 20 |
| 4. Performans Bilgi Sisteminin Değerlendirilmesi..... | 28 |
| 5. Diğer Hususlar | 28 |
| IV. KURUMSAL KABİLİYET ve KAPASİTENİN DEĞERLENDİRİLMESİ..... | 29 |
| A. Üstünlükler..... | 29 |
| B. Zayıflıklar | 29 |
| C. Değerlendirme..... | 29 |
| V. ÖNERİ VE TEDBİRLER..... | 31 |

BİRİM / ÜST YÖNETİCİ SUNUŞU

Misyonu “paydaş olarak kabul ettiği tüm kurum ve kuruluşlar ile işbirliği yapmak, tasarım konusunda ihtiyaç duyulan tüm veri alanlarına erişim hakkı elde etmek, öz kaynaklarını üreterek araştırmalar yapmak, yayınlamak tasarımla ilgili her alanda ulusal stratejilerde belirleyici tek merkez olmak”, vizyonu ise “altyapısını sürekli güncelleyerek, tasarım araştırmalarında ve doğrudan tasarım hizmetlerinde etkin rol oynayan öncü, örnek alınan saygın bir araştırma merkezi olmak” olan Gazi Üniversitesi Tasarım Uygulama ve Araştırma Merkezi 2012 yılından bu yana hizmet vermektedir. Merkezin ana stratejisi, paydaş olarak kabul ettiği tüm kurum ve kuruluşlar ile işbirliği yapmak, tasarım konusunda ihtiyaç duyulan tüm veri alanlarına erişim hakkı elde etmek, öz kaynaklarını üreterek araştırmalar yapmak, yayınlamak tasarımla ilgili her alanda ulusal stratejilerde belirleyici tek merkez olmaktır.

Alanında öncü konuma olan merkezimize ait 2018 yılı Birim Faaliyet Raporu, 5018 sayılı Kamu Mali Yönetimi ve Kontrol Kanununun 41. maddesi ve bu kapsamda yayımlanan Kamu İdarelerince hazırlanacak Faaliyet Raporları hakkında Yönetmelik hükümleri gereğince hazırlanmıştır.

Bilgilerinize arz ederim.

Prof. Dr. Serkan GÜNEŞ

Merkez Müdür V.

I. GENEL BİLGİLER

A. Misyon ve Vizyon

Misyon

Merkezin misyonu, paydaş olarak kabul ettiği tüm kurum ve kuruluşlar ile işbirliği yapmak, tasarım konusunda ihtiyaç duyulan tüm veri alanlarına erişim hakkı elde etmek, öz kaynaklarını üreterek araştırmalar yapmak, yayınlamak tasarımla ilgili her alanda ulusal stratejilerde belirleyici tek merkez olmaktır.

Vizyon

Gazi Üniversitesi Tasarım Uygulama ve Araştırma Merkezi'nin vizyonu altyapısını sürekli güncelleyerek, tasarım araştırmalarında ve doğrudan tasarım hizmetlerinde etkin rol oynayan öncü, örnek alınan saygın bir araştırma merkezi olmaktır.

B. Yetki, Görev ve Sorumluluklar

Merkez yönetmeliğin 5. maddesinde belirtilen amaç ve ilkelere ulaşabilmek için aşağıdaki faaliyetlerde bulunur.

a) *Endüstriye doğrudan ürün tasarımı, ürün kimliği, kurumsal kimlik oluşturma ve tasarım hizmetleri sunmak,*

b) *Ürün tasarımı süreçleri konusunda danışmanlık hizmeti vermek, süreç iyileştirmeye yönelik uygulamaları araştırmak ve geliştirmek, imkanlar dahilinde her türlü fiziki üretimde bulunmak, ürün analizi simülasyonu yapmak,*

c) *Ürün tasarımı, tasarım düşüncesi, tasarım süreci ve yönetimi, üç boyutlu çizim gibi konularda talep dâhilinde endüstriye ve ilgili sektör paydaşlarına eğitim vermek,*

ç) *Endüstride ve ilgili sektörlerde ürün tasarımı bilinci oluşturulması ve geliştirilmesine yönelik araştırma yapmak, araştırma sonuçlarını düzenli olarak Türk endüstrisine ve ilgili paydaşlara sunmak,*

d) *Lisans, özellikle yüksek lisans eğitimine katkı sağlamak ve endüstri ile müşterek çalışmalar dâhilinde araştırmacı öğretim elemanı yetiştirmek,*

e) *Üniversitenin çeşitli birimlerine endüstriyel tasarım ve kurumsal kimlik tasarımı hizmeti sunmak,*

f) *Medya ve yayın dünyası ile ortak projeler yürütmek,*

g) *Rektörlüğün ve Yönetim Kurulunun kararlaştıracığı diğer faaliyetlerde bulunmaktır.*

Merkez yönetmeliğin 9. maddesinde müdürün görevleri şunlardır:

a) *Merkez faaliyetlerinin düzenli bir şekilde yürütülmesi ve denetimiyle ilgili önlemleri almak,*

b) *Merkezi temsil ve Yönetim Kuruluna başkanlık etmek,*

c) *Üniversite öğretim elemanları arasından değişik bilim alanlarında Yönetim Kurulunda görev yapabilecek öğretim üyelerini tespit etmek ve görevlendirilmeleri için Rektöre öneride bulunmak,*

- ç) Merkezin idari işlerini yürütmek,
d) Yönetim Kurulunun toplantı gündemini tespit etmek ve Yönetim Kurulunu toplantıya çağırarak,
e) Yönetim Kurulu tarafından karar verilen konularda gerekli protokol ve anlaşmaları yapmak,
f) Merkez bünyesinde oluşturulan çalışma gruplarının faaliyetlerini düzenlemek, yürütmek, koordine etmek, denetlemek; Yönetim Kurulu tarafından karara bağlanan çalışma raporunu Rektöre sunmak ve sonuçlandırmak,
g) Yönetim Kurulu kararlarını bu Yönetmelik çerçevesinde uygulamak,
ğ) Merkezin yıllık çalışma raporunu Rektörlüğe sunmaktır.

C. İdareye İlişkin Bilgiler

1. Fiziksel Yapı

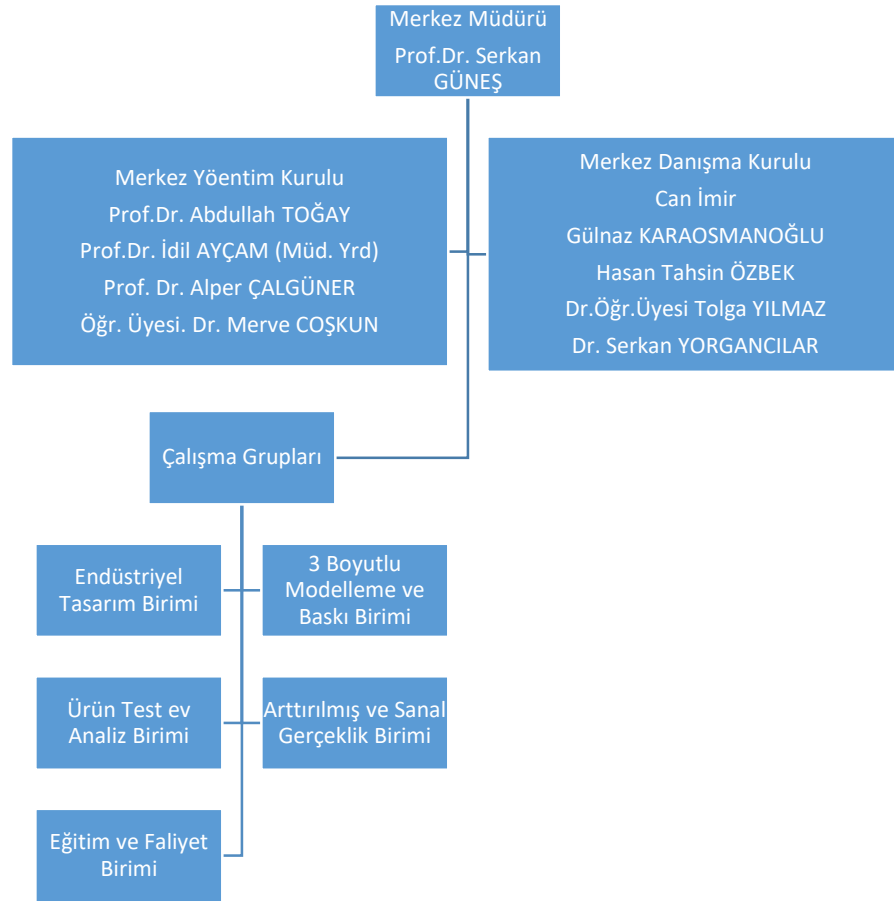
1.1. Eğitim Alanları Derslikler*

| Eğitim Alanı | Kapasitesi 0-50 | Kapasitesi 51-75 | Kapasitesi 76-100 | Kapasitesi 101-150 | Kapasitesi 151-250 | Kapasitesi 251-Üzeri |
|------------------------|----------------------------|-----------------------------|------------------------------|-------------------------------|-------------------------------|---------------------------------|
| Anfi | | | | | | |
| Sınıf | | | | | | |
| Bilgisayar Lab. | | | | | | |
| Diğer Lab. | 1 | | | | | |
| Toplam | 1 | | | | | |

Diğ. Lab. Kapasitesi: 7 Kişi

Diğ. Lab. Alanı: 33 m2

2. Teskilat Yapısı



3. Teknoloji ve Bilişim Altyapısı

3.1. Yazılımlar ve Bilgi Sistemleri

Merkezimizdeki işletim sistemi yazılımları Üniversitemiz Bilgi İşlem Dairesi başkanlığından temin edilmiş olup, lisanslı ihtisas yazılımı bulunmamaktadır.

3.2. Bilgisayarlar

Masa üstü bilgisayar Sayısı: 7 Adet

Taşınabilir bilgisayar Sayısı: 2 Adet

3.3. Diğer Bilgi ve Teknolojik Kaynaklar

| Cinsi | İdari Amaçlı (Adet) | Eğitim Amaçlı (Adet) | Araştırma Amaçlı (Adet) |
|-------------------|--------------------------------|---------------------------------|------------------------------------|
| Yazıcı | 2 | | |
| Fotoğraf makinesi | | | 1 |
| Televizyonlar | 1 | | |
| Tarayıcılar | 1 | | |
| 3D Yazıcı | | | 2 |
| 3D Tarayıcı | | | 1 |
| Çizim Tableti | | | 2 |

4. İnsan Kaynakları

(Biriminin faaliyet dönemi sonunda mevcut insan kaynakları, istihdam şekli, hizmet sınıfları, kadro unvanları, bilgilerine yer verilir.)

4.1. Akademik Personel

| Akademik Personel | | | | | |
|---------------------|---------------------------------|-----|--------|----------------------------------|--------------|
| | Kadroların Doluluk Oranına Göre | | | Kadroların İstihdam Şekline Göre | |
| | Dolu | Boş | Toplam | Tam Zamanlı | Yarı Zamanlı |
| Profesör | 4 | | | | |
| Doçent | | | | | |
| Dr. Öğr. Üyesi | 1 | | | | |
| Öğretim Görevlisi | | | | | |
| Araştırma Görevlisi | | | | | |
| Toplam | 5 | | | | |

4.2. Yabancı Uyruklu Akademik Personel

Merkezimizde yabancı uyruklu akademik personel bulunmamaktadır.

4.3. Diğer Üniversitelerde Görevlendirilen Akademik Personel

Merkezimizde diğer üniversitelerden görevlendirilen akademik personel bulunmamaktadır.

4.4. Başka Üniversitelerden Kurumda Görevlendirilen Akademik Personel

Merkezimizde başka üniversite veya kurumda görevlendirilen akademik personel bulunmamaktadır.

4.5. Sözleşmeli Akademik Personel

Merkezimizde sözleşmeli akademik personel bulunmamaktadır.

4.6. Akademik Personelin Yaş İtibarıyla Dağılımı

| Akademik Personelin Yaş İtibarıyla Dağılımı | | | | | | |
|---|-----------|-----------|-----------|-----------|-----------|-----------|
| | 21-25 Yaş | 26-30 Yaş | 31-35 Yaş | 36-40 Yaş | 41-50 Yaş | 51- Üzeri |
| | | | | | | |

| | | | | | | |
|-------------|--|--|--|-----|-----|-----|
| Kiři Sayısı | | | | 1 | 3 | 1 |
| Yüzde | | | | %20 | %60 | %20 |

4.7. İdari Personel

Merkezimizde idari personel bulunmamaktadır.

4.8. İdari Personelin Eğitim Durumu

Merkezimizde idari personel bulunmamaktadır.

4.9. İdari Personelin Hizmet Süreleri

Merkezimizde idari personel bulunmamaktadır.

4.10. İdari Personelin Yaş İtibariyle Dağılımı

Merkezimizde idari personel bulunmamaktadır.

4.11. İşçiler

Merkezimizde işçi statüsünde personel bulunmamaktadır.

4.12. Sürekli İşçilerin Hizmet Süreleri

Merkezimizde işçi statüsünde personel bulunmamaktadır.

4.13. Sürekli İşçilerin Yaş İtibarıyla Dağılımı

Merkezimizde işçi statüsünde personel bulunmamaktadır.

5. Sunulan Hizmetler

Gazi Üniversitesi Tasarım Uygulama ve Araştırma Merkezi merkez yönetmeliği uyarınca;

Endüstriye doğrudan ürün tasarımı, ürün kimliği, kurumsal kimlik oluşturma ve tasarım hizmetleri sunmak, ürün tasarımı süreçleri konusunda danışmanlık hizmeti vermek, süreç iyileştirmeye yönelik uygulamaları araştırmak ve geliştirmek, imkânlar dâhilinde her türlü fiziki üretimde bulunmak, ürün analizi, simülasyonu yapmak, ürün tasarımı, tasarım düşüncesi, tasarım süreci ve yönetimi, üç boyutlu çizim gibi konularda talep dâhilinde endüstriye ve ilgili sektör paydaşlarına eğitim vermek, endüstride ve ilgili sektörlerde ürün tasarımı bilinci oluşturulması ve geliştirilmesine yönelik araştırma yapmak, araştırma sonuçlarını düzenli olarak Türk endüstrisine ve ilgili paydaşlara sunmak, lisans, özellikle yüksek lisans eğitimine katkı sağlamak ve endüstri ile müşterek çalışmalar dâhilinde araştırmacı öğretim elemanı yetiştirmek, üniversitenin çeşitli birimlerine endüstriyel tasarım ve kurumsal kimlik tasarımı hizmeti sunmak, medya ve yayın dünyası ile ortak projeler yürütmek, rektörlüğün ve yönetim kurulunun kararlaştıracığı diğer faaliyetlerde bulunmaktadır.

5.1.Eğitim Hizmetleri

Merkezimiz tarafından Merkez Yönetmeliği dahilinde, lisans, özellikle yüksek lisans eğitimine katkı sağlamak amacı ile 2021 yılı itibari ile çevrim içi ve yüz yüze eğitimler verilmiştir.

1. MEB Orta Öğretim Genel Müdürlüğü Eğitici Eğitimi Tasarım Odaklı Düşünce (24.02.2022) Çevrimiçi
2. Eklemeli İmalatın Yeri ve Önemi (20 Nisan 2022) Çevrimiçi
3. MEB Özel Eğitim Ve Rehberlik Hizmetleri Genel Müdürlüğü Tasarım Odaklı Düşünce Eğitimi (25 Mayıs 2022) Yüz Yüze
4. MEB Özel Eğitim Ve Rehberlik Hizmetleri Genel Müdürlüğü Tasarım Kavramına Giriş Eğitimi (03 Haziran 2022) Yüz Yüze
5. MEB Özel Eğitim Ve Rehberlik Hizmetleri Genel Müdürlüğü Tasarım Odaklı Düşünce Eğitimi (07 Haziran 2022) Yüz Yüze
6. MEB Özel Eğitim Ve Rehberlik Hizmetleri Genel Müdürlüğü Önceliklendirme Modelleri Eğitimi (14 Haziran 2022) Yüz Yüze
7. MEB Özel Eğitim Ve Rehberlik Hizmetleri Genel Müdürlüğü Temel Ürün Analizi ve Kritiği Eğitimi (16 Haziran2022) Yüz Yüze
8. MEB Özel Eğitim Ve Rehberlik Hizmetleri Genel Müdürlüğü Fikri Sınai Haklar Farkındalık Eğitimi (Endüstriyel Tasarım) (16 Haziran 2022)
9. Sürdürülebilir Tasarım Nedir Eğitimi (11 Ekim 2022)

5.1.1. Ön Lisans ve Lisans Öğrenci Sayıları

Merkezimizde ön lisans ve lisans öğrenci bulunmamaktadır.

5.1.2. Yabancı Dil Hazırlık Sınıfı Öğrenci Sayıları

Merkezimizde yabancı hazırlık sınıfı öğrencisi bulunmamaktadır.

5.1.3. Ön Lisans ve Lisans Mezun Öğrenci Sayısı

Merkezimizde ön lisans ve lisans mezunu öğrenci bulunmamaktadır.

5.1.4. Ön Lisans ve Lisans Öğrenci Kontenjanları (2022-2023)

Merkezimizde ön lisans ve lisans öğrenci kontenjanı bulunmamaktadır.

5.1.5. Lisansüstü Öğrenci Sayıları

Merkezimizde lisansüstü öğrenci bulunmamaktadır.

5.1.6. Lisansüstü Mezun Sayısı

Merkezimizde lisansüstü mezun bulunmamaktadır.

Yabancı Uyruklu Lisansüstü Öğrenciler

Merkezimizde yabancı uyruklu lisansüstü öğrenci bulunmamaktadır.

5.2. Sağlık Hizmetleri

Merkezimizde sağlık hizmetleri sunulmamaktadır.

5.3. İdari Hizmetler

Merkezimizde 1 adet merkez müdürü, 1 adet merkez müdür yardımcısı, 5 adet yönetim kurulu üyesi ile 5 adet danışma kurulu üyesi görev almaktadır. Merkezimizde Endüstriyel Tasarım Birimi, 3 Boyutlu Modelleme ve Baskı Birimi, Ürün Test ve Analiz Birimi, Arttırılmış ve Sanal Gerçeklik Birimi, Eğitim ve Faaliyet Birimi olmak üzere 5 adet çalışma grubu bulunmaktadır. Merkezimizde var olan komisyon yapıları, iş akış şemaları, görev tanım formalrı ile beraber yıllara sair rapor ve planlar düzenli olarak web sitesinde yayınlanmakta olup kamunun erişimi sağlanmıştır.

5.4. Diğer Hizmetler

Merkezimizin 2021 yılında görev alanına giren faaliyetler dışında yapmış olduğu çalışma ve yukarıda tanımlananlar dışında faaliyeti bulunmamaktadır.

6. Yönetim ve İç Kontrol Sistemi

Merkezimizde Yönetim ve İç Kontrol Sistemi; 5018 sayılı Kamu Mali Yönetimi ve Kontrol Kanunu'nun 55, 56, 57, 58, 59, 60'ncü maddeleri ile 31.12.2005 tarih ve 26040 sayılı 3. mükerrer Resmi Gazetede yayımlanan İç Kontrol ve Ön Mali Kontrole İlişkin Usul ve Esaslarda belirlenen hükümler doğrultusunda gerçekleştirilmektedir.

Risk İzleme ve Yönlendirme Komisyonu'nca risk izleme ve yönlendirme çalışmalarının etkin bir şekilde yürütülmesini teminen Fakültemiz risk yönetim sisteminde güncellemeler yapılmıştır. 2022 yılına ait risk izleme çalışmalarına ait değerlendirme raporu Ocak 2023 tarihi itibarı ile hazırlanarak üst yönetime sunulmuştur.

D. Diğer Hususlar

Yukarıdaki başlıklarda yer almayan açıklanması gerekli görülen konu bulunmamaktadır

II. AMAÇ ve HEDEFLER

A. Temel Politika ve Öncelikler

Esas alınacak politika belgeleri kamu idaresinin faaliyet alanı ve içinde bulunduğu sektöre göre değişmektedir. Ancak örnek olması açısından aşağıdaki politika belgeleri sayılabilir.

- 1.Yükseköğretim Kurulu Başkanlığı Tarafından Hazırlanan “Türkiye’nin Yükseköğretim Stratejisi”
2. Kalkınma Planları ve Yıllı Programı,
3. Orta Vadeli Program,
4. Orta Vadeli Mali Plan,
5. Bilgi Toplumu Stratejisi ve Eki Eylem Planı,

| ÜST POLİTİKA BELGESİ | REFERANS /KISIM | AÇIKLAMALAR |
|---------------------------------|-----------------|---|
| ONUNCU KALKINMA PLANI 2014-2018 | 303 | Şehir mimarisinin ve peyzajın insan üzerindeki etkisi göz önünde bulundurularak, yapılacak kentsel tasarımların, imar planlarının, toplu konutlar ve kamu binalarının peyzaja, şehrin dokusuna, estetiğine ve kimliğine katkı sağlamasına özen gösterilecek ve kentsel dönüşüm uygulamalarının kültürel kimliğe ve yapıya uygunluğu gözetilecektir. Bu bağlamda Merkezimiz Belediyeler ile işbirliklerine devam etmekte yeni işbirlikleri ile özellikle kent kimliğine katkı sağlayacak donatı tasarımları yürütmeyi hedeflemektedir. |
| | 408 | Tüketime yönelik ihraç ürünlerinde özgün tasarım faaliyetleri özendirilecek, nitelikli tasarımcı yetiştirilmesi sağlanacak, patent tescili ve uluslararası marka oluşturulması desteklenecek, tanıtım ve pazarlama konusundaki destekler ihracatçıların ihtiyaçları doğrultusunda geliştirilecektir. Merkezimiz bu hedef doğrultusunda Merkez bünyesinde tasarlanan ürünleri fikri sınai haklar bağlamında tescile tabi tutmakta, nitelikli tasarımcıların yetişmesi bağlamında Lisans eğitimine teorik ve teknik destek sağlamaktadır. |
| | 662 | İşletmelerin rekabet öncesi işbirliği, ağ oluşturma, ortak Ar-Ge ve tasarım, ortak tedarik ve pazarlama faaliyetlerinin geliştirilmesi özendirilecektir. Merkezimiz amaçları dâhilinde kamu ve özel sektörün ihtiyaç duyduğu nitelikli tasarımların üretilmesi için doğrudan tasarım hizmeti vermeye devam etmektedir. |

| | | |
|---|---------|--|
| | 671 | Mobilya sanayiinde tasarım becerisi, marka geliştirme, modern üretim tekniklerinin kullanımı, kayıtlı çalışma ve dağıtım kanallarına erişme kabiliyeti artırılacaktır. Merkezimiz bu bağlamda özel sektöre mobilya tasarımı konusunda doğrudan tasarım hizmetleri vermekte ve ileri işbirliklerini amaçlamaktadır. |
| TASARIM STRATEJİSİ VE EYLEM PLANI 2018-2020 | HEDEF 1 | Kamu ve özel sektörün tasarım yönetim üretim ve kullanım kapasitesi geliştirilecektir. Bu bağlamda Merkezimiz yönetmelik amaçları dâhilinde faaliyetlerini yürütmektedir. |
| | HEDEF 3 | Tasarım alanında insan kaynağı kapasitesi ve niteliği arttırılacaktır. Merkezimiz yönetmelik amaçları dâhilinde özellikle lisans eğitimin teorik ve teknik desteklerine devam etmektedir. |
| | HEDEF 5 | Tasarıma ilişkin bilgi ve veri kapasitesi geliştirilerek karar alma süreçleri desteklenecek ve yönlendirilecektir. |
| ORTA VADELİ PROGRAM 2020-2022 | | AR-GE yenilikçilik ve teknolojik dönüşüm ile yüksek katma değerli ürünlerin üretimi önceliklendirilecektir. Bu meyanda merkezimin kamu ve özel sektörün ihtiyaç duyduğu dorudan tasarım destek hizmetlerine devam edecektir. |
| ONBİRİNCİ KALKINMA PLANI 2019-2023 | 231 | Firmalarımızın tasarım, ürün geliştirme (Ür-Ge) ve markalaşma faaliyetleri desteklenmek suretiyle ihraç edilen mal ve hizmetlerin katma değeri ve rekabet gücü artırılacaktır. Bu bağlamda Merkezimiz yönetmelik amaçları dâhilinde faaliyetlerini yürütmektedir. |
| | 320 | Teknoloji Odaklı Sanayi Hamlesi Programı kapsamında öncelikli sektörlerdeki yatırımlar Ar-Ge, tasarım, yatırım, üretim, pazarlama ve ihracat süreçlerinin tamamını içerecek şekilde ürün odaklı olarak desteklenecektir. Bu bağlamda Merkezimiz yönetmelik amaçları dâhilinde faaliyetlerini yürütmektedir. |
| | 400 | Mobilya sanayiinde katma değer artırılması amacıyla tasarım ve markalaşma kapasitesinin geliştirilmesi temel amaçtır. |

B. Birimin Stratejik Planında Yer Alan Amaç ve Hedefler

Kuruluşundan bu yana alanında belirleyici ve örnek bir merkez olan Merkezimiz yönetmeliğini md.5 uyarınca aşağıdaki amaçlara sahiptir:

| Stratejik Amaçlar | Stratejik Hedefler |
|---|---|
| Stratejik Amaç-1 Endüstriye doğrudan ürün tasarımı, ürün kimliği, kurumsal kimlik oluşturma ve tasarım hizmetleri sunmak, | Hedef-1 Endüstri ile yurtiçi ve yurtdışı işbirliklerinin %60 oranında artırılmasını sağlamak |
| | Hedef-2 Danışmanlık hizmeti vermek ve danışmanlık hizmetleri verdiği süreçleri iyileştirmeye yönelik uygulamaları araştırmak ve geliştirmek, hizmet belgesi ve baz hizmet sözleşmesi oluşturmak |
| | Hedef-3 Ürün tasarımı süreçlerine ait yeni yöntem ve tekniklerin Merkez operasyon süreçlerine uyumluluğunu sağlamak, iş akış belgelerinin oluşturulmasını sağlamak. |
| Stratejik Amaç-2 Ürün tasarımı süreçleri konusunda danışmanlık hizmeti vermek, süreç iyileştirmeye yönelik uygulamaları araştırmak ve geliştirmek, imkanlar dâhilinde her türlü fiziki üretimde bulunmak, ürün analizi simülasyonu yapmak, | Hedef-1 Tasarım ve geliştirme faaliyetlerini destekleyen test ve sertifikasyon kabiliyetlerine haiz olmak, test ve sertifikasyon prosedür belgelerini oluşturmak. |
| | Hedef-2 Merkez alt yapısını güncellemek, sanal ve artırılmış gerçeklik konularında hizmet sunmak |
| Stratejik Amaç-3 Ürün tasarımı, tasarım düşüncesi, tasarım süreci ve yönetimi, üç boyutlu çizim gibi konularda talep dâhilinde endüstriye ve ilgili sektör paydaşlarına eğitim vermek | Hedef-1 Merkez olarak tasarım faaliyetlerine dönük düzenli çalıştay ve eğitim sayısını %100 arttırmak |
| | Hedef-2 Ürün tasarımı, tasarım düşüncesi, tasarım süreci ve yönetimi konusunda yılda 5 adet seminer vermek, |
| | Hedef-3 Üç boyutlu modelleme, imalat, artırılmış gerçeklik ve sanal gerçeklik konularında yılda 3 adet eğitim vermek |
| Stratejik Amaç-4 Endüstride ve ilgili sektörlerde ürün tasarımı bilinci oluşturulması ve geliştirilmesine yönelik araştırma yapmak, araştırma sonuçlarını düzenli olarak Türk endüstrisine ve ilgili paydaşlara sunmak | Hedef-1 Tasarım sektörüne dönük düzenli raporları paydaşlar ile yılda 1 kez paylaşmak. |

| | |
|---|--|
| Stratejik Amaç-5 Lisans, özellikle yüksek lisans eğitimine katkı sağlamak ve endüstri ile müşterek çalışmalar dâhilinde arařtırmacı öğretim elemanı yetiřtirmek, | Hedef-1 Lisansüstü öğrenci, arařtırmacı, doktoralı arařtırmacı sayısının arttırılması, |
| | Hedef-2 Sektöre/diđer arařtırma kurumlarının ihtiyacı dođrultusunda yetiřtirilen nitelikli arařtırmacı sayısının arttırılması, |

C. Diđer Hususlar

Merkez Stratejik Plan 2019-2023 Revize edilmiřtir. (Revizyon Tarihi 07.07.2022) (Strateji Geliřtirme Kurulu Evrak Tarih ve Sayısı: 11.05.2022-E.358229)

III. FAALİYETLERE İLİŞKİN BİLGİ VE DEĞERLENDİRMELER

A. Mali Bilgiler

1. Bütçe Uygulama Sonuçları

1.1. *Bütçe Giderleri*

| | 2022 BÜTÇE BAŞLANGIÇ ÖDENEĞİ | 2022 GERÇEKLEŞME TOPLAMI | GERÇEK. ORANI |
|--|---------------------------------------|--------------------------------|------------------|
| | TL | TL | % |
| BÜTÇE GİDERLERİ TOPLAMI | 0 | 0 | 0 |
| 01 - PERSONEL GİDERLERİ | | | |
| 02 - SOSYAL GÜVENLİK KURUMLARINA DEVLET PRİMİ GİDERLERİ | | | |
| 03 - MAL VE HİZMET ALIM GİDERLERİ | | | |
| 05 - CARİ TRANSFERLER | | | |
| 06 - SERMAYE GİDERLERİ | | | |

(Bütçe hedef ve gerçekleştirmeleri ile meydana gelen sapmaların nedenleri bu kısımda açıklanır.)

1.2. *Bütçe Gelirleri*

| | 2022 BÜTÇE TAHMİNİ | 2022 GERÇEKLEŞME TOPLAMI | GERÇEK. ORANI |
|---------------------------------|--------------------------|--------------------------------|------------------|
| | TL | TL | % |
| BÜTÇE GELİRLERİ TOPLAMI | 0 | 0 | 0 |
| 02 – VERGİ DIŞI GELİRLER | | | |
| 03 – SERMAYE GELİRLERİ | | | |

| | | | |
|---------------------------------------|--|--|--|
| 04 – ALINAN BAĞIŞ VE YARDIMLAR | | | |
|---------------------------------------|--|--|--|

(Bütçe hedef ve gerçekleřmeleri ile meydana gelen sapmaların nedenleri bu kısımda açıklanır.)

2. Mali Denetim Sonuları

Arařtırma ve Uygulama Merkezlerine büte tahsisi yapılmadıđından, ilgili tablolara veri giriři yapılmamıřtır.

3. Diđer Hususlar

Yukarıdaki bařlıklarda yer almayan, merkezin mali durumu hakkında açıklanması gerekli görölen bařka konu bulunmamaktadır.

B. Performans Bilgileri

1. Faaliyet ve Proje Bilgileri

1.1. Faaliyet Bilgileri

1.1.1. Düzenlenen Bilimsel Toplantılar, Etkinlikler

| BÖLÜM ADI | Sempozyum | | Kongre | | Konferans | | Panel | | Seminer | | Diğer* Etkinlikler | | Genel Toplam |
|-----------|-----------|---|--------|---|-----------|---|-------|---|---------|---|--------------------|---|--------------|
| | A | B | A | B | A | B | A | B | A | B | A | B | |
| GTM | | | | | | | | | 9 | | 3 | | 12 |

A: Ulusal, B: Uluslararası

* Diğer etkinlikler aşağıda belirtilecektir.

| Diğer Etkinlikler | Sayısı |
|-------------------|--------|
| Eğitim Semineri | 9 |
| Çalıştay | 3 |

1.1.2. Düzenlenen Bilimsel Toplantılara ve Etkinliklere Katılan Personel Sayısı

| GAZİ ÜNİVERSİTESİ TASARIM UYGULAMA VE ARAŞTIRMA MERKEZİ | Sempozyum | | Kongre | | Konferans | | Panel | | Seminer | |
|---|-----------|---|--------|---|-----------|----|-------|---|---------|---|
| | A | B | A | B | A | B | A | B | A | B |
| GTM | | | | | | 13 | | | | |

A: Ulusal, B: Uluslararası

1.1.3. Bilimsel Yayın Sayıları

| BÖLÜM ADI | Makale* | Bildiri* | Kitap |
|-----------|---------|----------|-------|
|-----------|---------|----------|-------|

| | | | | | |
|--|----------|-----------|----------|-----------|----------|
| | A | B | A | B | |
| | | 13 | | 13 | 4 |

A: Ulusal, B: Uluslararası

1.1.4. Üniversiteler Arasında Yapılan İkili Anlaşmalar

| ÜNİVERSİTE ADI | ANLAŞMANIN İÇERİĞİ |
|----------------|--------------------|
| | |

1.2. Proje Bilgileri

| Bilimsel Araştırma Proje Sayısı | | | | | | |
|-------------------------------------|-------------------------------|--------------------------|----------|-----------------------------|------------------|-------------------|
| PROJELER | 2022 | | | | | |
| | Önceki Yılda Devredilen Proje | Yıl İçinde Eklenen Proje | Toplam | Yıl İçinde Tamamlanan Proje | Toplam Ödenek TL | Toplam Harcama TL |
| SBB | | | | | | |
| TÜBİTAK | | 1 | 1 | 0 | | |
| AB | | | | | | |
| BİLİMSEL ARAŞTIRMA PROJELERİ | | | | | | |
| DİĞER | | 1 | 1 | 1 | | |
| TOPLAM | | 2 | 2 | 1 | | |

2. Performans Programı Sonuçlarının Değerlendirilmesi

| Performans Göstergesi | Ölçü Birimi | 2022 Yılı Sonu İtibariyle Gerçekleşme | Göstergelerden Sorumlu Birimler |
|--|-------------|---------------------------------------|--|
| Mezunlara yönelik gerçekleştirilen faaliyet sayısı | Sayı | 0 | Sosyal İşler ve Toplumsal Katkı Kurum Koordinatörlüğü, Tüm Akademik Birimler |
| Yükseköğretim Kurulu, Türkiye Bilimler Akademisi ve TÜBİTAK bilim, teşvik ve sanat ödülleri sayısı | Sayı | 0 | Genel Sekreterlik Tüm Akademik Birimler |

3. Stratejik Plan Değerlendirme Tabloları

| A1 | Endüstriye doğrudan ürün tasarımı, ürün kimliği, kurumsal kimlik oluşturma ve tasarım hizmetleri sunmak | | | | |
|--|--|-----------------------------------|--|--|-------------------------------|
| H1.1 | Endüstri ile yurtiçi ve yurtdışı işbirliklerinin %60 oranında artırılmasını sağlamak | | | | |
| Amacın İlgili Olduğu Üniversite Stratejik Plan Amacı | Araştırma Üniversitesi vizyonunu güçlendirecek nitelikli ve katma değeri yüksek araştırma-geliştirme çalışmaları yürütmek. | | | | |
| H1.1 Performansı | $(PG4\text{Performansı} \times \text{Hedefe Etkisi}) + (PG1\text{Performansı} \times \text{Hedefe Etkisi}) + (PG2\text{Performansı} \times \text{Hedefe Etkisi}) = \%70$ | | | | |
| Performans Göstergesi | Hedefe Etkisi (%) | Plan Dönemi Başlangıç Değeri* (A) | Değerlendirme Dönemindeki Yılsonu Hedeflenen Değer (B) | Değerlendirme Dönemindeki Gerçekleşme Değeri (C) | Performans (%) (C-A)/(B-A) |
| PG4: | 70 | 1 | 4 | 4 | 100% |
| PG1: | 15 | 2 | 2 | 0 | 0% |
| PG2: | 15 | 0 | 4 | 0 | 0% |
| Hedefe İlişkin Değerlendirmeler** | | | | | |

Kamu ve özel sektörle yapılan proje sayısı açısından hedef değerlere ulaşıldığı görülmekte olup patent/faydalı model ve tasarım değerleri açısından gerçekleşme olmamıştır. İşbirliği süreçlerinin tamamlanması beklenmektedir.

| | |
|---|---|
| A1 | Endüstriye doğrudan ürün tasarımı, ürün kimliği, kurumsal kimlik oluşturma ve tasarım hizmetleri sunmak |
| H1.2 | Danışmanlık hizmeti vermek ve danışmanlık hizmetleri verdiği süreçleri iyileştirmeye yönelik uygulamaları araştırmak ve geliştirmek, hizmet belgesi ve baz hizmet sözleşmesi oluşturmak |
| Amacın İlgili Olduğu Üniversite Stratejik Plan Amacı | Araştırma Üniversitesi vizyonunu güçlendirecek nitelikli ve katma değeri yüksek araştırma-geliştirme çalışmaları yürütmek. |
| H1.2 Performansı | $(PG4\text{Performansı} \times \text{Hedefe Etkisi}) + (PG1\text{Performansı} \times \text{Hedefe Etkisi}) + (PG2\text{Performansı} \times \text{Hedefe Etkisi}) = \%70$ |

| Performans Göstergesi | Hedefe Etkisi (%) | Plan Dönemi Başlangıç Değeri* (A) | Değerlendirme Dönemindeki Yılsonu Hedeflenen Değer (B) | Değerlendirme Dönemindeki Gerçekleşme Değeri (C) | Performans (%) (C-A)/(B-A) |
|-----------------------|-------------------|-----------------------------------|--|--|----------------------------|
| PG4: | 70 | 1 | 4 | 4 | 100% |
| PG1: | 15 | 2 | 2 | 0 | 0% |
| PG2: | 15 | 0 | 4 | 0 | 0% |

Hedefe İlişkin Değerlendirmeler**

Kamu ve özel sektörle yapılan proje sayısı açısından hedef değerlere ulaşıldığı görülmekte olup patent/faydalı model ve tasarım değerleri açısından gerçekleşme olmamıştır. İşbirliği süreçlerinin tamamlanması beklenmektedir. Hizmet sözleşmelerine ait sözleşmeler hazırlanma aşamasında olup, Üniversitemiz hukuk müşavirliğine sunulma aşamasındadır.

| | |
|-------------|---|
| A1 | Endüstriye doğrudan ürün tasarımı, ürün kimliği, kurumsal kimlik oluşturma ve tasarım hizmetleri sunmak |
| H1.3 | Ürün tasarımı süreçlerine ait yeni yöntem ve tekniklerin Merkez operasyon süreçlerine uyumluluğunu sağlamak, iş akış belgelerinin oluşturulmasını sağlamak. |

| Amacın İlgili Olduğu Üniversite Stratejik Plan Amacı | | Araştırma Üniversitesi vizyonunu güçlendirecek nitelikli ve katma değeri yüksek araştırma-geliştirme çalışmaları yürütmek. | | | |
|---|--------------------------|--|---|---|-----------------------------------|
| H1.3 Performansı | | $(PG4\text{Performansı} \times \text{Hedefe Etkisi}) + (PG1\text{Performansı} \times \text{Hedefe Etkisi}) + (PG2\text{Performansı} \times \text{Hedefe Etkisi}) = \%70$ | | | |
| Performans Göstergesi | Hedefe Etkisi (%) | Plan Dönemi Başlangıç Değeri* (A) | Değerlendirme Dönemindeki Yılsonu Hedeflenen Değer (B) | Değerlendirme Dönemindeki Gerçekleşme Değeri (C) | Performans (%) (C-A)/(B-A) |
| PG4: | 70 | 1 | 4 | 4 | 100% |
| PG1: | 15 | 2 | 2 | 0 | 0% |
| PG2: | 15 | 0 | 4 | 0 | 0% |
| Hedefe İlişkin Değerlendirmeler** | | | | | |
| Kamu ve özel sektörle yapılan proje sayısı açısından hedef değerlere ulaşıldığı görülmekte olup patent/faydalı model ve tasarım değerleri açısından gerçekleşme olmamıştır. İşbirliği süreçlerinin tamamlanması beklenmektedir. Merkezimize ait tüm iş akış şemaları hazırlanarak merkez web sitesinde kamu ile paylaşılmıştır. | | | | | |

| A2 | | Ürün tasarımı süreçleri konusunda danışmanlık hizmeti vermek, süreç iyileştirmeye yönelik uygulamaları araştırmak ve geliştirmek, imkanlar dâhilinde her türlü fiziki üretimde bulunmak, ürün analizi simülasyonu yapmak | | | |
|---|--------------------------|--|---|---|-----------------------------------|
| H2.1 | | Tasarım ve geliştirme faaliyetlerini destekleyen test ve sertifikasyon kabiliyetlerine haiz olmak, test ve sertifikasyon prosedür belgelerini oluşturmak | | | |
| Amacın İlgili Olduğu Üniversite Stratejik Plan Amacı | | Araştırma Üniversitesi vizyonunu güçlendirecek nitelikli ve katma değeri yüksek araştırma-geliştirme çalışmaları yürütmek. | | | |
| H2.1Performansı | | $(PG14\text{Performansı} \times \text{Hedefe Etkisi}) = \%0$ | | | |
| Performans Göstergesi | Hedefe Etkisi (%) | Plan Dönemi Başlangıç Değeri* (A) | Değerlendirme Dönemindeki Yılsonu Hedeflenen Değer (B) | Değerlendirme Dönemindeki Gerçekleşme Değeri (C) | Performans (%) (C-A)/(B-A) |

| | | | | | |
|--|-----|---|---|---|----|
| PG14: | 100 | 2 | 4 | 0 | 0% |
| Hedefe İlişkin Değerlendirmeler** | | | | | |
| Merkezimizce planlanan laboratuvar yatırımlarının gerçekleşmemesi nedeni ile test ve sertifikasyon prosedürleri gerçekleştirilememiştir. | | | | | |

| A2 | Ürün tasarımı süreçleri konusunda danışmanlık hizmeti vermek, süreç iyileştirmeye yönelik uygulamaları araştırmak ve geliştirmek, imkanlar dâhilinde her türlü fiziki üretimde bulunmak, ürün analizi simülasyonu yapmak | | | | |
|--|--|--|---|---|-----------------------------------|
| H2.2 | Merkez alt yapısını güncellemek, sanal ve arttırılmış gerçeklik konularında hizmet sunmak. | | | | |
| Amacın İlgili Olduğu Üniversite Stratejik Plan Amacı | Araştırma Üniversitesi vizyonunu güçlendirecek nitelikli ve katma değeri yüksek araştırma-geliştirme çalışmaları yürütmek. | | | | |
| H2.2Performansı | $(PG14Performansı \times Hedefe \ Etkisi) + (PG1Performansı \times Hedefe \ Etkisi) + (PG2Performansı \times Hedefe \ Etkisi) = \%0$ | | | | |
| Performans Göstergesi | Hedefe Etkisi (%) | Plan Dönemi Başlangıç Değeri* (A) | Değerlendirme Dönemindeki Yılsonu Hedeflenen Değer (B) | Değerlendirme Dönemindeki Gerçekleşme Değeri (C) | Performans (%) (C-A)/(B-A) |
| PG14: | 80 | 2 | 4 | 0 | 0% |
| PG1: | 10 | 2 | 2 | 0 | 0% |
| PG2: | 10 | 0 | 4 | 0 | 0% |
| Hedefe İlişkin Değerlendirmeler** | | | | | |
| Merkezimizce planlanan laboratuvar yatırımlarının gerçekleşmemesi nedeni sanal ve arttırılmış gerçeklik konularında hizmet sunmak mümkün olmamıştır. | | | | | |

| | |
|-----------|--|
| A3 | Ürün tasarımı, tasarım düşüncesi, tasarım süreci ve yönetimi, üç boyutlu çizim gibi konularda talep dâhilinde endüstriye ve ilgili sektör paydaşlarına eğitim vermek |
|-----------|--|

| H3.1 | Merkez olarak tasarım faaliyetlerine dönük düzenli çalıştay ve eğitim sayısını %100 arttırmak | | | | |
|--|---|--|---|---|-----------------------------------|
| Amacın İlgili Olduğu Üniversite Stratejik Plan Amacı | Araştırma Üniversitesi vizyonunu güçlendirecek nitelikli ve katma değeri yüksek araştırma-geliştirme çalışmaları yürütmek. Girişimcilik faaliyetlerini teşvik etmek ve yaygınlaştırmak. Eğitim-öğretim kalitesini artırmak, uluslararasılaşmayı ve akreditasyonu yaygınlaştırmak. | | | | |
| H3.1Performansı | $(PG7Performansı \times Hedefe \ Etkisi) + (PG3Performansı \times Hedefe \ Etkisi) + (PG4Performansı \times Hedefe \ Etkisi) = \%155,9$ | | | | |
| Performans Göstergesi | Hedefe Etkisi (%) | Plan Dönemi Başlangıç Değeri* (A) | Değerlendirme Dönemindeki Yılsonu Hedeflenen Değer (B) | Değerlendirme Dönemindeki Gerçekleşme Değeri (C) | Performans (%) (C-A)/(B-A) |
| PG7: | 80 | 0 | 3 | 4 | 133% |
| PG3: | 10 | 0 | 20 | 34 | 170% |
| PG4: | 10 | 0 | 4 | 13 | 325% |
| Hedefe İlişkin Değerlendirmeler** | | | | | |
| Merkezimiz hedeflenen performansı değerlendirme döneminde %155,9 olup bu hedef istikrarlı şekilde arttırılacaktır. | | | | | |

| | |
|---|---|
| A3 | Ürün tasarımı, tasarım düşüncesi, tasarım süreci ve yönetimi, üç boyutlu çizim gibi konularda talep dâhilinde endüstriye ve ilgili sektör paydaşlarına eğitim vermek |
| H3.2 | Ürün tasarımı, tasarım düşüncesi, tasarım süreci ve yönetimi konusunda yılda 5 adet seminer vermek, |
| Amacın İlgili Olduğu Üniversite Stratejik Plan Amacı | Araştırma Üniversitesi vizyonunu güçlendirecek nitelikli ve katma değeri yüksek araştırma-geliştirme çalışmaları yürütmek. Girişimcilik faaliyetlerini teşvik etmek ve yaygınlaştırmak. Eğitim-öğretim kalitesini artırmak, uluslararasılaşmayı ve akreditasyonu yaygınlaştırmak. |

| H3.2Performansı | | (PG3Performansı X Hedefe Etkisi) + (PG8Performansı X Hedefe Etkisi)= %154 | | | |
|--|-------------------|---|--|--|----------------------------|
| Performans Göstergesi | Hedefe Etkisi (%) | Plan Dönemi Başlangıç Değeri* (A) | Değerlendirme Dönemindeki Yılsunu Hedeflenen Değer (B) | Değerlendirme Dönemindeki Gerçekleşme Değeri (C) | Performans (%) (C-A)/(B-A) |
| PG3: | 20 | 0 | 20 | 34 | 170% |
| PG8: | 80 | 0 | 2 | 3 | 150% |
| Hedefe İlişkin Değerlendirmeler** | | | | | |
| Merkezimiz hedeflenen performansı değerlendirme döneminde %154 olup bu hedef istikrarlı şekilde arttırılacaktır. | | | | | |

| A3 | Ürün tasarımı, tasarım düşüncesi, tasarım süreci ve yönetimi, üç boyutlu çizim gibi konularda talep dâhilinde endüstriye ve ilgili sektör paydaşlarına eğitim vermek | | | | |
|---|---|---|--|--|----------------------------|
| H3.3 | Üç boyutlu modelleme, imalat, arttırılmış gerçeklik ve sanal gerçeklik konularında yılda 3 adet eğitim vermek. | | | | |
| Amacın İlgili Olduğu Üniversite Stratejik Plan Amacı | Araştırma Üniversitesi vizyonunu güçlendirecek nitelikli ve katma değeri yüksek araştırma-geliştirme çalışmaları yürütmek. Girişimcilik faaliyetlerini teşvik etmek ve yaygınlaştırmak. Eğitim-öğretim kalitesini artırmak, uluslararasılaşmayı ve akreditasyonu yaygınlaştırmak. | | | | |
| H3.3Performansı | | (PG3Performansı X Hedefe Etkisi) + (PG8Performansı X Hedefe Etkisi) + (PG6Performansı X Hedefe Etkisi) = %392 | | | |
| Performans Göstergesi | Hedefe Etkisi (%) | Plan Dönemi Başlangıç Değeri* (A) | Değerlendirme Dönemindeki Yılsunu Hedeflenen Değer (B) | Değerlendirme Dönemindeki Gerçekleşme Değeri (C) | Performans (%) (C-A)/(B-A) |
| PG3: | 60 | 0 | 20 | 34 | 170% |
| PG8: | 20 | 0 | 2 | 3 | 150% |
| PG6: | 20 | 0 | 1 | 13 | 1300% |

| Hedefe İlişkin Değerlendirmeler** | |
|--|--|
| Merkezimiz hedeflenen performansı değerlendirme döneminde %392 olup bu hedef istikrarlı şekilde arttırılacaktır. | |

| | |
|---|--|
| A4 | Endüstride ve ilgili sektörlerde ürün tasarımı bilinci oluşturulması ve geliştirilmesine yönelik araştırma yapmak, araştırma sonuçlarını düzenli olarak Türk endüstrisine ve ilgili paydaşlara sunmak, |
| H4.1 | Tasarım sektörüne dönük düzenli raporları paydaşlar ile yılda 1 kez paylaşmak. |
| Amacın İlgili Olduğu Üniversite Stratejik Plan Amacı | Araştırma Üniversitesi vizyonunu güçlendirecek nitelikli ve katma değeri yüksek araştırma-geliştirme çalışmaları yürütmek. Girişimcilik faaliyetlerini teşvik etmek ve yaygınlaştırmak. |
| H4.1Performansı | $(PG9Performansı \times Hedefe Etkisi) = \%0$ |

| Performans Göstergesi | Hedefe Etkisi (%) | Plan Dönemi Başlangıç Değeri* (A) | Değerlendirme Dönemindeki Yılsonu Hedeflenen Değer (B) | Değerlendirme Dönemindeki Gerçekleşme Değeri (C) | Performans (%) (C-A)/(B-A) |
|-----------------------|-------------------|-----------------------------------|--|--|----------------------------|
| PG9: | 100 | 0 | 1 | 0 | 0% |

| Hedefe İlişkin Değerlendirmeler** | |
|---|--|
| Merkezimiz hedeflenen performansı değeri gerçekleşmemektedir. Bu konuda Merkeze ait yıllık bir bülten çıkarılması hedeflenmektedir. | |

| | |
|-------------|--|
| A5 | Lisans, özellikle yüksek lisans eğitime katkı sağlamak ve endüstri ile müşterek çalışmalar dâhilinde araştırmacı öğretim elemanı yetiştirmek |
| H5.1 | Sektöre/diğer araştırma kurumlarının ihtiyacı doğrultusunda yetiştirilen nitelikli araştırmacı sayısının arttırılması |

| Amacın İlgili Olduğu Üniversite Stratejik Plan Amacı | | Araştırma Üniversitesi vizyonunu güçlendirecek nitelikli ve katma değeri yüksek araştırma-geliştirme çalışmaları yürütmek. Girişimcilik faaliyetlerini teşvik etmek ve yaygınlaştırmak. Eğitim-öğretim kalitesini artırmak, uluslararasılaşmayı ve akreditasyonu yaygınlaştırmak. | | | |
|--|--------------------------|---|---|---|-----------------------------------|
| H5.1 Performansı | | (PG5 Performansı X Hedefe Etkisi) = %700 | | | |
| Performans Göstergesi | Hedefe Etkisi (%) | Plan Dönemi Başlangıç Değeri* (A) | Değerlendirme Dönemindeki Yılsonu Hedeflenen Değer (B) | Değerlendirme Dönemindeki Gerçekleşme Değeri (C) | Performans (%) (C-A)/(B-A) |
| PG5: | 100 | 0 | 1 | 7 | 700% |
| Hedefe İlişkin Değerlendirmeler** | | | | | |
| Merkezimiz hedeflenen performansı değerlendirme döneminde %700 olup bu hedef istikrarlı şekilde arttırılacaktır. | | | | | |

| | |
|---|---|
| A5 | Lisans, özellikle yüksek lisans eğitime katkı sağlamak ve endüstri ile müşterek çalışmalar dâhilinde araştırmacı öğretim elemanı yetiştirmek |
| H5.2 | Lisansüstü öğrenci, araştırmacı, doktoralı araştırmacı sayısının arttırılması, |
| Amacın İlgili Olduğu Üniversite Stratejik Plan Amacı | Araştırma Üniversitesi vizyonunu güçlendirecek nitelikli ve katma değeri yüksek araştırma-geliştirme çalışmaları yürütmek. Girişimcilik faaliyetlerini teşvik etmek ve yaygınlaştırmak. Eğitim-öğretim kalitesini artırmak, uluslararasılaşmayı ve akreditasyonu yaygınlaştırmak. |
| H5.2 Performansı | (PG5 Performansı X Hedefe Etkisi) + (PG10 Performansı X Hedefe Etkisi) + (PG11 Performansı X Hedefe Etkisi) + (PG12 Performansı X Hedefe Etkisi) + (PG13 Performansı X Hedefe Etkisi) = 386% |

| Performans Göstergesi | Hedefe Etkisi (%) | Plan Dönemi Başlangıç Değeri* (A) | Değerlendirme Dönemindeki Yıllık Hedeflenen Değer (B) | Değerlendirme Dönemindeki Gerçekleşme Değeri (C) | Performans (%) (C-A)/(B-A) |
|--|-------------------|-----------------------------------|---|--|----------------------------|
| PG5: | 40 | 0 | 1 | 7 | 700% |
| PG10: | 20 | 0 | 3 | 2 | 66% |
| PG11: | 10 | 0 | 4 | 11 | 275% |
| PG12: | 10 | 0 | 2 | 13 | 650% |
| PG13: | 10 | 0 | 1 | 0 | 0% |
| Hedefe İlişkin Değerlendirmeler** | | | | | |
| SCI ve SSCI indeksli makale sayısı istikrarlı şekilde arttırılacaktır. | | | | | |

4. Performans Bilgi Sisteminin Değerlendirilmesi

5. Diğer Hususlar

IV. KURUMSAL KABİLİYET ve KAPASİTENİN DEĞERLENDİRİLMESİ

A. Üstünlükler

| ÜSTÜNLÜKLER |
|--|
| Merkez amaçları ile uyumlu deneyimli çekirdek kadronun varlığı |
| Alanında ilk ve öncü Merkez olarak bilinirlik |
| Kamu ve özel sektör ile Protokol temelli işbirliği deneyimi |
| Üniversitenin kalitesinden ödün vermeden yıllardan beri eğitim veren köklü bir üniversite olması |
| Tasarıma dayalı çıktılarının sektör tarafından kullanılabilir nitelikte olması |
| Disiplinler arası çalışma imkânının olması |
| Altyapı açısından günceli yakalama çabası |
| İleri düzeyde proje üretebilme kapasitesi |
| Üst politikalar açısından tasarım kavramının yükselen değer olması |
| Sosyal sorumluluk projeleri açısından yüksek deneyime sahip olunması |

B. Zayıflıklar

| ZAYIFLIKLAR |
|--|
| Merkez bünyesinde kalıcı akademik personel çalıştıramıyor olması |
| Araştırma Merkezlerinde uzman araştırmacı kadrolarının olmaması |
| Tasarım kavramının sağladığı sosyal, ekonomik ve kültürel potansiyellerinin anlaşılabilmesi |
| Tasarım teknolojilerinin sürekli gelişmesini takip edememe |
| Bütçe kısıtları |
| Üniversite Araştırma Merkezlerinin görünürlüğünün az olması |
| Üniversite Sanayi işbirliğinin faaliyetlerinin akademisyenlerin bireysel çabasına bağlı olması |
| Sarf kaleminin bulunmaması |
| Potansiyel iş kapasitesine karşılık sayıca eksik insan kaynağı. |

C. Değerlendirme

Merkezce yapılan değerlendirmede var olan üstünlük ve zayıflıklar çerçevesinde Merkeze ait fırsat ve tehditler ayrıca belirlenmiştir:

| Fırsatlar (Dış Çevre) |
|---|
| Üst Politika söylemlerinde tasarım kavramının öne çıkarılması |
| Konum olarak Ankara'da olmak, kamu ve savunma sanayisi ile işbirlikleri |
| Artan yetişmiş insan gücü |
| Yeni tasarım teknolojilerine ilk elden sahip olma ve nakit girişi sağlama |
| Üniversite Sanayi işbirlikleri |
| Alandaki uzmanlık eksikliği açısından uzman kadro sahipliği |

| Tehditler (Dış Çevre) |
|--|
| Gelişen tasarım teknolojilerinin gerisinde kalma |

| |
|--|
| Aynı alanda hizmet vermekte olan diğer merkezlerin sayısının yeni açılan üniversite sayısına oranla hızla artıyor olması |
| Aynı alanda hizmet veriyor olan özel sektör firmalarıyla rekabet edebiliyor olmak ve bunun sürekliliğini korumak. |
| Bürokratik süreçlerin fazla olması |
| Ekonomik İstikrarsızlık |

Dünya Ekonomik Forumu tarafından yayınlanan Küresel Rekabet Gücü Raporları tasarımın uluslararası rekabet gücüne etkisini ortaya koymaktadır. Tasarımın bu denli önemli hale gelmesinde, insanların ve toplumların tüketim alışkanlıklarının değişmesi ve teknolojik gelişmelerin üretim süreçlerine katkıları etkili olmuştur. Tasarım politikası temel olarak, ülkedeki tasarım faaliyetleri, tasarımcılar, işletmeler, tasarım kuruluşları, ilgili eğitim kurumları, ilgili kamu kurumları ve tüm girdiler arasında bir ağ oluşturup, bunları belirlenen hedef ve stratejiler doğrultusunda yönlendirmek, aralarındaki iletişimi sağlamak ve işbirliği faaliyetlerini organize etmek üzerine odaklanmaktadır. Buna karşın ülkemizde tasarıma karşın oydahılmış bir politika bulunmamakla beraber birkaç cılız girişim (Tasarım Strateji Belgesi ve Eylem Planı) bulunmaktadır. Merkezimiz hedefleri arasında yer alan tasarım konusunda farkındalık yaratma hedefi merkez mesaisinin büyük bir bölümünü almaktadır. Bu yoğun çabala karşın hâlihazırda tasarımın rekabet gücüne etkisini konusunda bir mesafe alınmadığı gözlenmektedir. Merkezimiz nitelikli personel yapısına sahip olmasına karşın özellikle sanayi işbirlikleri açısından zayıftır. Bunun temel iki sebebinden birisi işletmelerin tasarımın gücünü kavrayamaması diğer ile ekonomik anlamda kaynak transferine çekinceli yaklaşımlarıdır. Tasarım teknolojileri her gün gelişmekte olup yüksek maliyetlidir. Merkezin sahip olduğu olanakların sıklıkla güncellenememesi ve bu teknolojileri etkin kullanacak yardımcı personel eksikliği alanda özel sektör firmalarıyla rekabeti engellemektedir.

Üst politika söylemlerinde tasarım kavramının öne çıkarılması, konum olarak Ankara'da olmak, kamu ve savunma sanayisi ile işbirlikleri, artan yetişmiş insan gücü, yeni tasarım teknolojilerine ilk elden sahip olma ve nakit girişi sağlama, üniversite sanayi işbirlikleri, alandaki uzmanlık eksikliği açısından uzman kadro sahipliği Merkezimizin önünde fırsatlar olarak bulunmaktadır. Buna karşın gelişen tasarım teknolojilerinin gerisinde kalma aynı alanda hizmet vermekte olan diğer merkezlerin sayısının yeni açılan üniversite sayısına oranla hızla artıyor olması aynı alanda hizmet veriyor olan özel sektör firmalarıyla rekabet edebiliyor olmak ve bunun sürekliliğini korumak, bürokratik süreçlerin fazla olması ekonomik istikrarsızlık Merkez faaliyetleri için tehdit oluşturmaktadır. Merkezimiz tahsis edilen bütçesinin olmaması, proje desteklerinin daha ziyade Ar-Ge faaliyetlerini öncelenmesi tasarım kavramının işletmeler bazında dikkate alınmamasını sağlamamaktadır. Merkezimizin kamu ve özel sektöre hizmet sunmamasının önündeki en büyük engellerden birisi araştırma Merkezinin görünürlüğünün az olması Üniversite Sanayi işbirliğinin faaliyetlerinin akademisyenlerin bireysel çabasına bağlı olmasıdır. Bu meyanda piyasayla yakın ilişki kuran, piyasanın taleplerini dikkate alan ve sosyal kalkınma için işbirliğini sağlayan Üniversite kurgusuna ihtiyaç duyulduğu aşikardır. Üniversite bütünsel pazarlama anlayışının alt bileşenleri olan ilişkisel pazarlama, bütünleşik pazarlama, içsel pazarlama ve sosyal pazarlama anlayışını öncelidir. Böyle bir kurgunun asli amacı bireysel uzmanlıkları ve mevcut alt yapı olanaklarını tespit etmek, bireysel görünürlükleri arttırmak, aracılık ve kolaylaştırıcılık faaliyetleri ile fikir ve paydaşları buluşturarak proje işbirlikleri tesis etmek ve bu sayede sürdürülebilir üçüncü tür gelir kaynakları elde etmek olmalıdır.

V. ÖNERİ VE TEDBİRLER

Araştırma faaliyetleri toplumun ihtiyaçlarına bağlı olarak değişiklik göstermektedir. Bu nedenle merkezimiz yeni stratejileri şu şekildedir;

- Özgün ve disiplinler arası araştırma projeleriyle işbirliği imkânları, nitelikli yayın, tasarım, yeni ürün ve çıktıların artırılması,
- Kamu ve özel sektör işbirliklerinin artırılması,
- Teknolojik alt yapının artırılması,
- Merkez imkânlarının her düzeyde eğitime açılması
- Toplumda ve paydaşlarda tasarım bilincinin görünürlük faaliyetleri ile artırılması
- Sosyal sorumluluk bağlamında tasarımın araçsallağını kullanarak katılımcı süreç organizasyonlarının artırılmasıdır.

Merkezimiz 2023 yılı hedeflemesi ile beraber,

- Endüstriye doğrudan tasarım hizmet ev danışmanlık faaliyet sayısını yükselterek öz gelirlerini artırma,
- Kamu kurumları ile ilişki içinde genel bütçeye yük getirmeden akademik ve pratiğe dönük faaliyetleri sürdürme ve artırma
- Özellikle sosyal sorumluluk başlığı altında dezavantajlı gruplara dönük faaliyetleri geliştirme,
- Tasarım gündemi oluşturma bağlamında sektörel rapor oluşturma
- Vereceği ihtisas eğitimleri ile tasarım yeteneklerinin geliştirilmesine destek olmayı hedeflemektedir.

Merkez Danışma Kurulu 2022 toplantısında ise;

- Merkezin doğrudan tasarım danışmanlık hizmetleri oranını faaliyetleri öncelikleri arasında düşürmek,
- Toplumsal katkı proje oranlarını faaliyet öncelikleri arasında yükseltmek,
- Eğitim faaliyet oranlarını faaliyet öncelikleri arasında yükseltmek,
- Merkeze ait düzenli eğitici içerik oluşturulması
- Merkeze ait akademik bir dergi çıkarımı

tavsiyelerinde bulunulduğu görülmüştür.

İÇ KONTROL GÜVENCE BEYANI¹

Harcama Yetkilisi olarak görev ve yetkilerim çerçevesinde;

Harcama birimimizce gerçekleştirilen iş ve işlemlerin idarenin amaç ve hedeflerine, iyi malî yönetim ilkelerine, kontrol düzenlemelerine ve mevzuata uygun bir şekilde gerçekleştirildiğini, birimimize bütçe ile tahsis edilmiş kaynakların planlanmış amaçlar doğrultusunda etkili, ekonomik ve verimli bir şekilde kullanıldığını, birimimizde iç kontrol sisteminin yeterli ve makul güvenceyi sağladığını bildiririm.

Bu güvence, harcama yetkilisi olarak sahip olduğum bilgi ve değerlendirmeler, yönetim bilgi sistemleri, iç kontrol sistemi değerlendirme raporları, izleme ve değerlendirme raporları ile denetim raporlarına dayanmaktadır².

Bu raporda yer alan bilgilerin güvenilir, tam ve doğru olduğunu beyan ederim³. (ANKARA – 15/01/2023)

Prof. Dr. Serkan GÜNEŞ

Merkez Müdürü

¹ Harcama yetkilileri tarafından imzalanan iç kontrol güvence beyanı birim faaliyet raporlarına eklenir.

² Yıl içerisinde harcama yetkilisi değişmişse “benden önceki harcama yetkilisi/yetkililerinden almış olduğum bilgiler” ibaresi de eklenir.

³ Harcama yetkilisinin herhangi bir çekincesi varsa bunlar liste olarak bu beyana eklenir ve beyanın bu çekincelerle birlikte dikkate alınması gerektiği belirtilir.