



GAZİ ÜNİVERSİTESİ
TIP FAKÜLTESİ
2023 YILI
FAALİYET RAPORU

Ankara – 2023

İçindekiler

BİRİM / ÜST YÖNETİCİ SUNUŞU	3
1.1. MİSYON VE VİZYON.....	4
1.2. YETKİ, GÖREV VE SORUMLULUKLAR	4
1.3. İDAREYE İLİŞKİN BİLGİLER.....	5
1.3.1.Fiziksel Yapı.....	5
1.3.2. Teşkilat Yapısı.....	8
1.3.3. Teknoloji ve Bilişim Altyapısı	8
1.3.4. İnsan Kaynakları	10
1.3.5. Sunulan Hizmetler.....	16
1.3.6. Yönetim ve İç Kontrol Sistemi.....	19
2.1. TEMEL POLİTİKA VE ÖNCELİKLER.....	20
2.2. BİRİM STRATEJİK AMAÇ VE HEDEFLER.....	21
2.3. Diğer Hususlar.....	22
III. FAALİYETLERE İLİŞKİN BİLGİ VE DEĞERLENDİRMELER.....	23
3.1. MALİ BİLGİLER	23
3.1.1 Bütçe Uygulama Sonuçları.....	23
3.1.2. Mali Denetim Sonuçları	23
3.2. PERFORMANS BİLGİLERİ.....	24
3.2.1. Faaliyet ve Proje Bilgileri	24
3.2.2. Performans Programı Sonuçlarının Değerlendirilmesi	27
3.2.3. Birim Stratejik Plan Değerlendirme Tabloları	31
IV. KURUMSAL KABİLİYET ve KAPASİTENİN DEĞERLENDİRİLMESİ.....	45
4.1. Üstünlükler	45
4.2. Zayıflıklar.....	46
4.3. Değerlendirme	47
V. ÖNERİ VE TEDBİRLER.....	48

BİRİM / ÜST YÖNETİCİ SUNUŞU

Üniversitemiz 2024-2028 Stratejik Planı, 5018 sayılı Kamu Mali Yönetimi ve Kontrol Kanunu çerçevesinde Eylül 2023 tarihi itibari ile tamamlanmış, Gazi Üniversitesi Tıp Fakültesi Stratejik Planı da bu doğrultuda hazırlanarak Ocak 2024 tarihinde yürürlüğe girmiştir.

Fakültemizde hem Türkçe Tıp Programı hem de İngilizce Tıp Programı Yükseköğretim Kalite Kurulundan 6 yıl süreyle akreditasyon almıştır. URAP derecelendirme kuruluşunun 78 farklı akademik alanda gerçekleştirdiği 2022-2023 dünya sıralamalarında Fakültemiz Türkiye'deki 87 tıp fakültesi arasında ilk 5'te yer almıştır. TÜBİTAK 2209 A-B Üniversite Öğrencileri Araştırma Projeleri Destekleme Programı 2022/1 Dönemi kapsamında 19 başvurunun 18'i desteklenmeye hak kazanmıştır. Uluslararası alanda QS Dünya üniversiteler sıralaması Tıp alanında 2023 yılında Fakültemiz sıralamasını 50 bandında yükselterek 401-450 bandında yer almıştır.

Fakültemiz Stratejik Planının hedefi “Ulusal ve uluslararası sağlık sorunlarını kavramış, bu sorunların üstesinden gelebilecek, etik kurallara uyan, hasta ve hekim haklarının bilincinde, bilimsel gelişmeleri izleyen, mesleğinde uygulayan ve katkıda bulunan, iletişim becerisine sahip, ekip çalışması yapabilen, alanında danışman ve lider hekimler yetiştirmek” amacına uygun olarak araştırma ortamları oluşturma, birey ve toplum sağlığını geliştirici, koruyucu, sağlık hizmeti sunmak için ortam hazırlama ve iyileştirme faaliyetlerini gerçekleştirmek. Fakültemizin 2024-2028 dönemine ilişkin dördüncü stratejik planında uzaktan eğitim, araştırma kapasitesi ve kalitesi, girişimcilik, toplumsal katkı ve kurumsal dönüşüm gibi konularda yeni hedef ve performans göstergelerine yer verilmiştir.

Fakültemiz Stratejik Planının hazırlanması çalışmalarına katkı sağlayan ve emeği geçen akademik ve idari personelimize teşekkürlerimi sunuyorum

Prof. Dr. Alper CEYLAN

Dekan

1. GENEL BİLGİLER

1.1. MİSYON VE VİZYON

Misyon

Kanıta dayalı, bilimsel eğitim yöntemlerini kullanan, toplum sağlığı odaklı, yaşam boyu öğrenme becerisi ile çeşitlilik kazandırırken, öğrencinin sosyal gelişimini de destekleyen; tüm sağlık paydaşlarıyla işbirliği içinde çalışarak toplumun ve kişilerin sağlığını geliştiren, koruyan, iyileştiren ve yaşam kalitesini arttıran; etik değerler ile bilgi üreten ve kullanan bir tıp fakültesi olmaktadır.

Vizyon

Nitelikli ve güncel eğitim, özgün araştırma ve sağlık politikaları ve hizmet üreten, uluslararası alanda tanınan, sosyal güvenilir, girişimci, dinamik ve lider bir tıp fakültesi olmaktadır.

1.2. YETKİ, GÖREV VE SORUMLULUKLAR

Yetki	<p>Gazi Üniversitesi Tıp Fakültesi, 2095 sayılı İktisadi ve Ticari İlimler Akademileri Kadro Kanununun 3. maddesi Akademiler Arası Kurul kararı ile 1750 Sayılı Kanunun 44. maddesi hükmüne uygun olarak ve 1438 Sayılı Kanunun 5. maddesi gereğince 2 Ekim 1979 tarihinde Ankara İktisadi ve Ticari İlimler Akademisine bağlı olarak kurulmuştur.</p> <p>20 Temmuz 1982 tarih ve 17760 sayılı Resmî Gazetede yayımlanan Yükseköğretim Kurumları Teşkilatı Hakkında 41 sayılı Kanun Hükmündeki Kararnamenin 10. maddesiyle Gazi Üniversitesi kurulmuş ve “Ankara İktisadi ve Ticari İlimler Akademisi Tıp Fakültesi” üniversiteye bağlanarak “Gazi Üniversitesi Tıp Fakültesi” adını almıştır.</p> <p>Bu KHK, 30.03.1983 tarih ve 18003 sayılı Resmi Gazetede yayımlanan 2809 sayılı Yükseköğretim Kurumları Teşkilatı Kanunu ile Kanunlaşmıştır.</p>
Görev	<p>Gazi Üniversitesi Tıp Fakültesi kuruluşundan bugüne kadar geçen sürede dünya standartlarında tıp eğitimi, araştırma ve sağlık hizmeti sunmayı görev edinmiştir.</p>
Sorumluluklar	<p>Gazi Üniversitesi Tıp Fakültesi'nin eğitim, araştırma ve hizmet alanlarında sorumlulukları bulunmaktadır. Bu hizmetleri çağdaş, teknolojik gelişmelerden faydalanarak sağlama, ülke ve dünya bilimine katkı yapma sorumluluğu bulunmaktadır.</p>

1.3. İDAREYE İLİŞKİN BİLGİLER

1.3.1.Fiziksel Yapı

1.3.1.1. Eğitim Alanları Derslikler*

Eğitim Alanı *	Kapasitesi 0–50	Kapasitesi 51–75	Kapasitesi 76–100	Kapasitesi 101–150	Kapasitesi 151–250	Kapasitesi 251–Üzeri
Amfi	-	-	-	7	1	3
Derslik	30	9	-	-	-	-
Bilgisayar Lab.	1	-	-	-	-	-
Öğrenci Araştırma Lab.	5	-	-	-	-	-
Toplam	36	9	-	7	1	3

* Sayı olarak belirtilmiştir.

Toplam Amfi Kapasitesi: 2035 Kişi

Toplam Amfi Alanı: 1640 m²

Toplam Derslik Alanı: 1009 m²

Toplam Derslik Kapasitesi: 1111 kişi

Toplam Bilgisayar Lab. Kapasitesi: 9 Kişi

Toplam Bilgisayar Lab. Alanı: 20 m²

Toplam Öğrenci Araştırma Lab. Kapasitesi: 185 Kişi

Toplam Öğrenci Araştırma Lab. Alanı: 800 m²

1.3.1.2. Sosyal Alanlar

Kantinler ve Kafeteryalar

Kantin Sayısı: 1 Adet

Kantin Alanı: 40 m²

Kantin Kapasitesi: 20 kişi

1.3.1.2. Toplantı – Konferans Salonları*

Toplantı Salonu*				Konferans Salonu*			
Kapasite (Kişi)		Kapasite (Kişi)	Alan (m ²)	Kapasite (Kişi)		Kapasite (Kişi)	Alan (m ²)
0-50	51-Üzeri			0-50	51-Üzeri		
1		12	50 m ²		2	430	460 m ²

*Adet olarak belirtilecektir.

Yemekhaneler

Türü	Sayı	Kapasite (kişi)	Alan (m ²)
Personel Yemekhanesi	-	-	-
Öğrenci Yemekhanesi	1	240	1150 m ²
Toplam	1	240	1150 m²

Öğrenci Kulüpleri

Birim	Topluluk Sayısı (Adet)	Üye Sayısı (Kişi)	Öğrenci Kulüpleri Alan (m ²)
Tıp Fakültesi	17	693	20 m ²
Toplam	17	693	20 m²

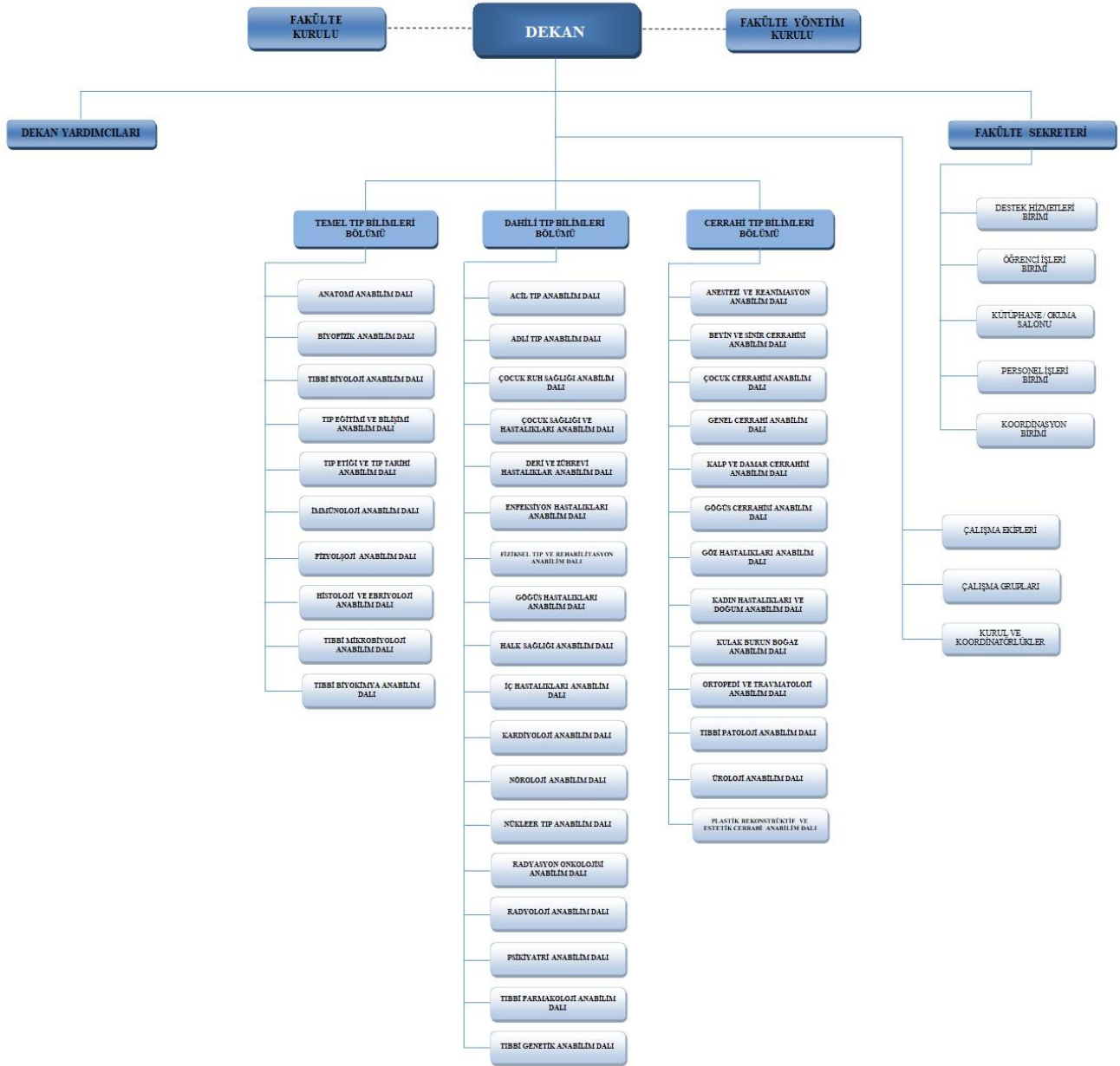
1.3.1.3. Hizmet Alanları

Akademik Personel Hizmet Alanı			İdari Personel Hizmet Alanı					
Çalışma Odası			Çalışma Odası			Servis		
Toplam Sayı	Toplam m ²	Toplam Kullanan Kişi Sayısı	Toplam Sayı	Toplam m ²	Toplam Kullanan Kişi Sayısı	Toplam Sayı	Toplam m ²	Toplam Kullanan Kişi Sayısı
90	1980 m ²	67	28	450 m ²	61	-	-	-

1.3.1.4. Ambar, Arşiv ve Atölye Alanları

Ambar Alanları		Arşiv Alanları		Atölye	
Sayı (Adet)	Alan (m ²)	Sayı (Adet)	Alan (m ²)	Sayı (Adet)	Alan (m ²)
3	86, 6 m ²	4	70 m ²	-	-

1.3.2. Teşkilat Yapısı



1.3.3. Teknoloji ve Bilişim Altyapısı

Yazılımlar ve Bilgi Sistemleri

Bilgisayarlar

Masa üstü bilgisayar Sayısı: 371 Adet

Taşınabilir bilgisayar Sayısı: 18 Adet

Kütüphane Kaynakları

Kitap Sayısı: 60 Adet

Diğer Bilgi ve Teknolojik Kaynaklar

Cinsi	İdari Amaçlı (Adet)	Eğitim Amaçlı (Adet)	Araştırma Amaçlı (Adet)
Projeksiyon	-	73	
Yazıcı	63	84	
Slayt makinesi	-	-	
Faks	3	-	
Episkop	-	-	
Barkot Yazıcı	2	5	
Baskı makinesi	-	-	
Fotokopi makinesi	7	-	
Tepegöz	-	2	
Fotoğraf makinesi	2	1	
Kameralar	0	-	
Televizyonlar	10	33	
Tarayıcılar	7	1	
Mikroskoplar	-	199	
3D Yazıcı	-	1	

1.3.4. İnsan Kaynakları

1.3.4.1. Akademik Personel

Unvan	Kadroların Doluluk Oranına Göre			Kadroların İstihdam Şekline Göre	
	Dolu	Boş	Toplam	Tam Zamanlı	Yarı Zamanlı
Profesör	301	-	301	223	68
Doçent	75	-	75	74	-
Dr. Öğr. Üyesi	77	-	77	61	-
Öğretim Görevlisi	31	-	31	55	-
Araştırma Görevlisi	968	-	968	968	-
Toplam	1452	0	1452	1384	68

Yabancı Uyruklu Akademik Personel

Unvan	Geldiği Ülke	Çalıştığı Bölüm
Araştırma Görevlisi	39 Azerbaycan	2 Acil Tıp
	1 Fildişi Sahili	3 Anesteziyoloji ve Reanimasyon
	1 Kazakistan	4 Beyin ve Sinir Cerrahisi
	2 İran	2 Çocuk Sağlığı ve Hastalıkları
	1 Yunanistan	4 Deri ve Zührevi Hastalıkları
	1 Afganistan	1 Enfeksiyon Hast ve Klinik Mikrobiyoloji
	1 Gürcistan	1 Fiziksel Tıp ve Rehabilitasyon
	1 Arnavutluk	2 Göğüs Cerrahisi
	1 Maldiv Adaları	4 Göğüs Hastalıkları
	2 Kırgızistan	8 İç Hastalıkları
	3 Almanya	6 Kadın Hastalıkları ve Doğum
	1 Kenya	1 Kalp ve Damar Cerrahisi
	1 Kosova	4 Kulak Burun Boğaz Hastalıkları
		1 Nöroloji
	2 Ortopedi ve Travmatoloji	
	4 Radyoloji	
	6 Tıbbi Biyokimya	
Toplam	55	55

Diğer Üniversitelerde Görevlendirilen Akademik Personel

Unvan	Bağlı Olduğu Bölüm	Görevlendirildiği Üniversite
Profesör	-	-
Doçent	-	-
Dr. Öğr. Üyesi	-	-
Öğretim Görevlisi	-	-
Araştırma Görevlisi	<ul style="list-style-type: none">▪ Ruh Sağlığı ve Hast. ABD.▪ Nöroloji ABD.▪ Kadın Hast. Ve Doğum ABD▪ Çocuk Sağlığı ve Hast. ABD	Ankara Bilkent Şehir Hastanesi
		Gülhane Eğitim ve Araştırma Hastanesi
		Etlik Zübeyde Hanım Kadın Hastalıkları Eğitim ve Araştırma Hastanesi
		Ankara Etlik Şehir Hastanesi
		Hacettepe Üniversitesi Hastanesi
Toplam		6

Başka Üniversitelerden Kurumda Görevlendirilen Akademik Personel

Unvan	Çalıştığı Bölüm	Geldiği Üniversite
Araştırma Görevlisi	PLASTİK, REKONSTRÜKTİF CER.	GAZİ ÜNİVERSİTESİ
	TIBBİ GENETİK	AZERBAYCAN ÜNİVERSİTESİ
	ÇOCUK SAĞLIĞI VE HAST.	ESKİŞEHİR OSMANGAZİ ÜNİV.
	ANATOMİ	ANKARA ETLİK ŞEHİR HAST.
	NÖROLOJİ	HATAY MUSTAFA KEMAL ÜNİV
	NÜKLEER TIP	GAZİ ÜNİVERSİTESİ
	ÇOCUK KARDİYOLOJİ	AZERBAYCAN ÜNİVERSİTESİ
	ACİL TIP	GAZİ ÜNİVERSİTESİ
	ACİL TIP	GAZİ ÜNİVERSİTESİ
	KVC	UFUK ÜNİV.
	RADYOLOJİ	MEDİLAND HOSPİTAL
	ENFEKSİYON HAST.	AZERBAYCAN ÜNİVERSİTESİ
	ENFEKSİYON HAST.	AZERBAYCAN ÜNİVERSİTESİ
	ENFEKSİYON HAST.	AZERBAYCAN ÜNİVERSİTESİ
	KADIN HAST. VE DOĞUM	AZERBAYCAN ÜNİVERSİTESİ
	ÇOCUK ALERJİ VE ASTİM B.D.	AZERBAYCAN ÜNİVERSİTESİ
	TIBBİ MİKROBİYOLOJİ	AZERBAYCAN ÜNİVERSİTESİ
	ÇOCUK SAĞLIĞI VE HAST.	AZERBAYCAN ÜNİVERSİTESİ
	ÇOCUK METABOLİZMA	AZERBAYCAN ÜNİVERSİTESİ
	ROMATOLOJİ	AZERBAYCAN ÜNİVERSİTESİ
	ENDOKRONOLOJİ	AZERBAYCAN ÜNİVERSİTESİ
	FİZİKSEL TIP VE REH.	AZERBAYCAN ÜNİVERSİTESİ
	ANESTEZİ	GAZİ ÜNİVERSİTESİ
	ÇOCUK SAĞLIĞI VE HAST.	GAZİ ÜNİVERSİTESİ
	ÇOCUK GÖĞÜS	ESKİŞEHİR OSMANGAZİ ÜNİV.
	ACİL TIP	KOSOVA PİŞTİNEY ÜNİV.
	ÇOCUK ACİL TIP	BAĞDAT ÜNİV.
	YENİDOĞAN	AZERBAYCAN ÜNİVERSİTESİ
	GÖZ HAST.	BAKÜ İL POLİKLİNİĞİ
	ORTOPEDİ VE TRAVMATOLOJİ	FİLİSTİN
	GÖĞÜS YOĞUN BAKIM	KAHRAMANMARAŞ SÜTÇÜ İMAM ÜNİV.
	PLASTİK, REKONSTRÜKTİF CER.	AZERBAYCAN ÜNİVERSİTESİ
	ÇOCUK GENETİK	ANKARA ÜNİV.
	GÖZ HAST. KORNEA CERRAHİ	MERSİN ŞEHİR HAST.
	NÜKLEER TIP	GAZİ ÜNİVERSİTESİ
	NÜKLEER TIP	GAZİ ÜNİVERSİTESİ
	NÜKLEER TIP	GAZİ ÜNİVERSİTESİ
	NÜKLEER TIP	GAZİ ÜNİVERSİTESİ
	NÜKLEER TIP	GAZİ ÜNİVERSİTESİ
	ORTOPEDİ VE TRAVMATOLOJİ	ANKARA ETLİK ŞEHİR HAST.
GENEL CERRAHİ	SABUNCU SAĞLIK MERKEZİ	
İÇ HAST.	AZERBAYCAN ÜNİVERSİTESİ	

ACİL TIP	GAZİ ÜNİVERSİTESİ
ACİL TIP	GAZİ ÜNİVERSİTESİ
ACİL TIP	GAZİ ÜNİVERSİTESİ
ÇOCUK KARDİYOLOJİ	AZERBAYCAN ÜNİVERSİTESİ
HALK SAĞLIĞI	ANKARA ETLİK ŞEHİR HAST.
RADYOLOJİ	ŞİRVAN ŞEHİR MERKEZİ HAST.
RADYOLOJİ	AZERBAYCAN ÜNİVERSİTESİ
FİZİKSEL TIP VE REH.	KAYSERİ ŞEHİR HAST.
GÖZ HAST	BELGRAT NEONATOLOJİ ENSTİTÜSÜ
KBB	GAZİ ÜNİVERSİTESİ
ANESTEZİ	GAZİ ÜNİVERSİTESİ
PLASTİK, REKONSTRÜKTİF CER.	AZERBAYCAN ÜNİVERSİTESİ
PLASTİK, REKONSTRÜKTİF CER.	AZERBAYCAN ÜNİVERSİTESİ
ANESTEZİ	ZONGULDAK BÜLENT ECEVİT ÜNİV.
İÇ HAST.	AZERBAYCAN ÜNİVERSİTESİ
ÇOCUK SAĞLIĞI VE HAST.	GAZİ ÜNİVERSİTESİ
HEMATOLOJİ	KARABÜK ÜNİV.
BEYİN VE SİNİR CER.	AMASYA ÜNİV.
PLASTİK, REKONSTRÜKTİF CER.	HİTİT ÜNİV.
ÇOCUK GÖĞÜS	ESKİŞEHİR OSMANGAZİ ÜNİV.
ANESTEZİ	GAZİ ÜNİVERSİTESİ
NÜKLEER TIP	TRAKYA ÜNİV
GÖZ HAST.	İSKENDERUN DEVLET HAST.
HİSTOLOJİ VE EMBRİYOLOJİ	BALIKESİR ÜNİV
SOSYAL PEDİYATRİ	GÜLHANE EAH.
ENDOKRONOLOJİ	AZERBAYCAN ÜNİVERSİTESİ
TIBBİ GENETİK	SİVAS CUMHURİYET ÜNİV.
ÇOCUK SAĞLIĞI VE HAST.	GAZİ ÜNİVERSİTESİ
DERİ VE ZÜHREVİ HAST	ADİYAMAN ÜNİV.
GÖZ HAST	ONDOKUZ MAYIS ÜNİV.
FİZİKSEL TIP VE REH.	TEKİRDAĞ NAMIK KEMAL ÜNİV.
ADLİ TIP	ERZİNCAN BİNALİ YILDIRIM ÜNİV.
GÖĞÜS HAST.	ZONGULDAK BÜLENT ECEVİT ÜNİV.
GÖĞÜS HAST.	ZONGULDAK BÜLENT ECEVİT ÜNİV.
NÜKLEER TIP	TRAKYA ÜNİV
PLASTİK, REKONSTRÜKTİF CER.	GAZİ ÜNİVERSİTESİ
KBB	GAZİ ÜNİVERSİTESİ
NÜKLEER TIP	GAZİ ÜNİVERSİTESİ
ANESTEZİ	GAZİ ÜNİVERSİTESİ
NÜKLEER TIP	KAHRAMANMARAŞ SÜTÇÜ İMAM ÜNİV.
RADYOLOJİ	KAHRAMANMARAŞ SÜTÇÜ İMAM ÜNİV.
DERİ VE ZÜHREVİ HAST	KAHRAMANMARAŞ SÜTÇÜ İMAM ÜNİV.
YENİDOĞAN	KAHRAMANMARAŞ SÜTÇÜ İMAM ÜNİV.
YENİDOĞAN	KAHRAMANMARAŞ SÜTÇÜ İMAM ÜNİV.
GÖZ HAST.	AZERBAYCAN ÜNİVERSİTESİ
	AZERBAYCAN ÜNİVERSİTESİ

	ÇOCUK GENETİK ÇOCUK SAĞLIĞI VE HAST. ÇOCUK NEFROLOJİ ÇOCUK GENETİK HALK SAĞLIĞI ANESTEZİ ÇOCUK GENETİK KBB ÇOCUK YOĞUN BAKIM ANATOMİ KADIN HAST. VE DOĞUM KBB RADYOLOJİ RADYOLOJİ RADYOLOJİ GÖZ HAST. KBB ANESTEZİ GENEL CERRAHİ NÖROLOJİ PLASTİK, REKONSTRÜKTİF CER. DERİ VE ZÜHREVİ HAST GENEL CERRAHİ RADYOLOJİ ANESTEZİ ANESTEZİ ÇOCUK GENETİK ÇOCUK METABOLİZMA	ÇANAKKALE ONSEKİZ MART ÜNİV. ÇUKUROVA ÜNİV. AZERBAYCAN ÜNİVERSİTESİ FIRAT ÜNİV. BURSA ULUDAĞ ÜNİV. ANKARA ETLİK ŞEHİR HAST. GAZİ ÜNİVERSİTESİ ÇUKUROVA ÜNİV. GAZİ ÜNİVERSİTESİ KIRIKKALE ÜNİV BOLU ABANT İZZET BAYSAL ÜNİV. MED ERA HAST. SİVAS CUMHURİYET ÜNİV. AZERBAYCAN ÜNİVERSİTESİ AZERBAYCAN ÜNİVERSİTESİ AZERBAYCAN ÜNİVERSİTESİ AZERBAYCAN ÜNİVERSİTESİ AZERBAYCAN ÜNİVERSİTESİ AZERBAYCAN ÜNİVERSİTESİ AZERBAYCAN ÜNİVERSİTESİ AZERBAYCAN ÜNİVERSİTESİ AZERBAYCAN ÜNİVERSİTESİ AZERBAYCAN ÜNİVERSİTESİ AZERBAYCAN ÜNİVERSİTESİ KAZAK AZERBAYCAN ÜNİVERSİTESİ İNÖNÜ ÜNİV. MALEZYA MEDİHOL ÜNİV. ANKARA ÜNİV. NECMETTİN ERBAKAN ÜNİV.
Toplam	116	

Sözleşmeli Akademik Personel

Unvan	Sayı
Profesör	-
Doçent	-
Dr. Öğr. Üyesi	-
Öğretim Görevlisi	-
Araştırma Görevlisi	-
Toplam	-

Akademik Personelin Yaş İtibarıyla Dağılımı

	24-30 Yaş	31-35 Yaş	36-40 Yaş	41-50 Yaş	51- Üzeri
Kişi Sayısı	756	182	115	170	229
Yüzde %	52	12,5	8	11,7	15,7

1.3.4.2. İdari Personel

	Kadroların Doluluk Oranına Göre		
	Dolu	Boş	Toplam
Genel İdari Hizmetler	45	-	45
Sağlık Hizmetleri Sınıfı	6	-	6
Teknik Hizmetleri Sınıfı	5	-	5
Eğitim ve Öğretim Hizmetleri sınıfı	-	-	-
Avukatlık Hizmetleri Sınıfı.	-	-	-
Din Hizmetleri Sınıfı	-	-	-
Yardımcı Hizmetli	5	-	5
Toplam	61	-	61

İdari Personelin Eğitim Durumu

	İlköğretim	Lise	Ön Lisans	Lisans	Yüksek Lisans	Doktora
Kişi Sayısı	4	9	11	29	6	1
Yüzde %	6,5	14,7	18	47,5	9,8	1,6

İdari Personelin Hizmet Süreleri

	1 – 3 Yıl	4 – 6 Yıl	7 – 10 Yıl	11 – 15 Yıl	16 – 20 Yıl	21 - Üzeri
Kişi Sayısı	2	2	4	13	1	39
Yüzde %	3,3	3,3	6,5	21,3	1,6	63,9

İdari Personelin Yaş İtibariyle Dağılımı

	21-25 Yaş	26-30 Yaş	31-35 Yaş	36-40 Yaş	41-50 Yaş	51- Üzeri
Kişi Sayısı	-	2	1	8	23	27
Yüzde %	-	3,3	1,63	13,11	37,7	44,2

1.3.5. Sunulan Hizmetler

1.3.5.1.Eğitim Hizmetleri

Ön Lisans ve Lisans Öğrenci Sayıları

Akademik Birim	Kadın	Erkek	Toplam
Tıp Fakültesi	1481	1287	2768
TOPLAM	1481	1287	2768

Yabancı Dil Hazırlık Sınıfında Öğrenim Gören Öğrenci Sayıları

Akademik Birim	Kadın	Erkek	Toplam
Tıp Fakültesi	23	36	59
TOPLAM	23	36	59

Ön Lisans ve Lisans Yabancı Uyruklu Öğrenci Sayıları

Akademik Birim	Kadın	Erkek	Toplam
Tıp Fakültesi	72	76	148
TOPLAM	72	76	148

Ön Lisans ve Lisans Mezun Öğrenci Sayısı

Akademik Birim	Kadın	Erkek	Toplam
Tıp Fakültesi	199	178	377
TOPLAM	199	178	377

Yabancı Uyruklu Mezun Öğrenci Sayısı

Akademik Birim	Kadın	Erkek	Toplam
Tıp Fakültesi	5	4	9
TOPLAM	5	4	9

Öğrenci Kontenjanları ve Kaydolan Öğrenci Sayıları (2023-2024)

Akademik Birim	Genel Kontenjan	Kayıt Yaptıran Öğrenci Sayısı
Tıp Fakültesi	411	411
TOPLAM	411	411

Yatay Geçiş Yapan Öğrenci Sayısı

Akademik Birim	Gelen	Giden
Tıp Fakültesi	20	36
TOPLAM	20	36

Disiplin Cezası Alan Öğrenci Sayısı

Akademik Birim	Uyarma	Kınama	Uzaklaştırma	Toplam
Tıp Fakültesi	-	-	1	1
TOPLAM	-	-	1	1

Ayrılan Öğrenci Sayısı (Mezunlar Dahil)

Akademik Birim	Öğrenci Sayısı
Tıp Fakültesi	431
TOPLAM	431

Fakültemiz yüksek düzeyde eğitim-öğretim, bilimsel araştırma ve yayın yapan ve fakültemize bağlı eğitim birimlerinin hizmet verdiği bir yükseköğretim kurumudur. Fakültemiz “Üniversitelerde Akademik Teşkilat Yönetmeliğinin” 13. maddesi uyarınca Temel Tıp Bilimleri (10 Anabilim Dalı), Dahili Tıp Bilimleri (18 Anabilim Dalı) ve Cerrahi Tıp Bilimleri (13 Anabilim Dalı) Bölümleri olmak üzere, üç bölümden oluşmuş ve her geçen gün dönemin gerekliliklerine uyum sağlayarak sürekli değişim ve gelişimle hizmet vermeye devam etmektedir. Fakültemizde eğitim programları, mezuniyet öncesi ve mezuniyet sonrası eğitim programlarından oluşmaktadır. Mezuniyet öncesi tıp eğitimi amaç ve hedeflerimiz, sosyal sorumluluklarımız, Ulusal Çekirdek Eğitim Programına (UÇEP) ve Türkiye Yüksek Öğretim Yeterlilikler Çerçevesi doğrultusunda güncellenmektedir. Eğitim programının her döneminde öğrenci merkezli öğrenme aktiviteleri yer almakta ve bu aktivitelerin artırılması amacıyla çalışmalar devam etmektedir. Öğrenci kulüpleri ve toplulukları tarafından düzenlenen etkinlikler de öğrencilerimizin kişisel ve mesleki gelişimlerine katkı sağlamaktadır.

Mezuniyet Öncesi Tıp Eğitiminde eğitim öğretim programlarının tasarımı;

- Tıp Fakültesinin misyonu, vizyonu, amaçları, hedefleri, sosyal sorumlulukları ve mezun yetkinliklerine ulaşılması amacıyla,
- TEPDAD değerlendirme sonuç ve önerileri ışığında,
- İç ve dış paydaşlardan alınan geri bildirimler göz önüne alınarak,
- Ulusal Çekirdek Eğitim Programına (UÇEP) uygun olarak,
- Temel ve Sağlık alanındaki Türkiye Yüksek Öğretim Yeterlilikler Çerçevesi (TYYÇ)’yi kapsayacak şekilde; Tıp Eğitimi Anabilim Dalı, Eğitim Koordinatörlüğü, Program Geliştirme ve Değerlendirme Kurulu ve Ölçme Değerlendirme Kurulunun görüşleri alınarak tasarlanmakta, Fakülte Yönetim Kurulu ve Fakülte Kurulunda değerlendirilip karara bağlanarak güvence altına alınmaktadır.

Tıp Eğitimi alanında Türkçe Tıp Programı ilk kez Akreditasyon Kurulu (UTEAK TEPDAD) 2011 yılında Ulusal Tıp Eğitimi tarafından akredite edilen 9 fakülteden biri olmuştur. 2023 yılında üçüncü kez yenilenen akreditasyonu 2029 yılına kadar devam etmektedir. Fakültemiz İngilizce Tıp Eğitimi Programı Ocak 2018 tarihinde Türkiye’de akredite olan ilk İngilizce Tıp Eğitimi Programıdır ve 2024 yılına kadar akreditasyonu devam etmektedir. Her iki program için her yıl gelişim raporu ve 3 yılda bir ara değerlendirme raporları sunulmaktadır.

Mezuniyet Sonrası Tıp Eğitiminde eğitim öğretim programlarının tasarımı;

Mezuniyet Sonrası Eğitiminde Tıpta Uzmanlık Kurulu (TUK) tarafından tanımlanan Tıp ve Diş Hekimliği Alanlarındaki Uzmanlık Dallarının Çekirdek Müfredatları doğrultusunda eğitimler ve Mezuniyet Sonrası Eğitim Kurulu ve Sürekli Tıp Eğitimi Kurulunun isteği doğrultusunda Akılcı İlaç Kullanımı Kurulu tarafından eğitimler planlanmakta ve verilmektedir.

Tıpta Uzmanlık Eğitimi programlarımızdan üç anabilim dalımız (Anesteziyoloji ve Reanimasyon A.D., Beyin ve Sinir Cerrahisi A.D, Nükleer Tıp A.D.) uluslararası akreditasyona sahip olup, 2022 yılında İç Hastalıkları Anabilim Dalı Endokrinoloji ve Metabolizma Bilim Dalı, Halk Sağlığı Anabilim Dalı ve Nöroloji Anabilim Dalı'nın akreditasyonu almaya hak kazanması ile birlikte 9 anabilim dalımız (Kardiyoloji A.D., Tıbbi Patoloji A.D, Acil Tıp A.D., Göz Hastalıkları A.D., Göğüs Hastalıkları A.D., Çocuk Sağlığı ve Hastalıkları A.D, İç Hastalıkları A.D. Endokrinoloji ve Metabolizma B.D., Halk Sağlığı A.D. ve Nöroloji A.D.) Tıpta Uzmanlık Eğitimi alanında ulusal akreditasyona sahip olmuşlardır.

1.3.5.2.İdari Hizmetler

İdari hizmetler idari personel tarafından yürütülmektedir. Bu alandaki hizmetler, Personel İşleri, Öğrenci İşleri, Taşınır Kayıt, Tahakkuk, Satınalma, Yazı İşleri, Eğitim Koordinatörlüğü, Dış İlişkiler Bölüm Sekreterliği, Etik Kurul Sekreterliği ile Yardımcı Hizmetlerinde çalışan personel tarafından yürütülmektedir. Fakülte Sekreterliği bu hizmetlerin yürütülmesinde ve planlanmasında Dekana karşı sorumludur.

Tüm yazışmalar, idari hizmetlerin takip, işleyiş ve kayıt altına alınmasında büyük bir kolaylık ve güvenilirlik sağlayan Gazi Üniversitesi EBYS içerisinde elektronik ortamda bu sistem üzerinden yürütülür. Fakültemizde görev yapmakta olan akademik ve idari personelin mali ve diğer özlük hakları ile ilgili işlemleri zamanında gerçekleştirilir. Öğrencilerimizin ders kayıtları ve diğer işlemleri zamanında ve eksiksiz olarak yapılır. Akademik, idari personel ve öğrencilerin her türlü taleplerine zamanında cevap verilir.

Gazi Üniversitesi Tıp Fakültesi İş Akış Şemalarına <https://med.gazi.edu.tr/view/page/272204/is-akis-semalari> linkinden, idari hizmet birimlerinin temel görev ile sorumlulukları ve görev tanımlarına ise <https://med.gazi.edu.tr/view/page/284403> linkinden ulaşılabilir.

1.3.5.3. Diğer Hizmetler

1.3.6. Yönetim ve İç Kontrol Sistemi

Fakültede yürütülmekte olan hizmetlerin işleyiş aşamasında bütçesinde yer alan harcamaların sağlıklı bir şekilde yürütülmesi sağlanmaktadır. Dekanlık mevcut personelin sevk ve idaresini, dekan yardımcılığı ve fakülte sekreterliği aracılığı ile verimli ve etkin olarak yapılabilmesi için personelin yönlendirilmesi, fakülte içinde veya dışında iş ile işlemlerin mali saydamlık, hesap verme sorumluluğu ilkeleri doğrultusunda hesap verilebilirlik düşüncesi içerisinde yürütülmesi konusunda personelin duyarlı olması için gerekli çalışmaların yapılması sağlanmaktadır.

Fakülte bütçesinde bulunan ödeneklerin harcamasının gerçekleştirilmesi sırasında ön mali kontrol yapılmasına özen gösterildikten sonra alım ve ödeme işlemleri gerçekleştirilir. Bu belge ve bilgiler iç ve dış kontrollere hazır tutulmaktadır. Rektörlüğümüz ve fakülte bütçesinden alınan demirbaş sayılan malzemeler ile verilen sarf malzemeler kayıt altına alınmaktadır. Fakültenin çeşitli gelir sayılabilecek bir geliri şu anda mevcut değildir.

II. AMAÇ ve HEDEFLER

Fakültemiz, hastanemiz aracılığı ile sağlık hizmeti vermenin yanı sıra lisans eğitimi ile, Ülkemizin ihtiyaçları doğrultusunda pratisyen hekimler yetiştirmek ve mecburi hizmetlerini tamamlayıp tıpta uzmanlık sınavı ile fakültemizi tercih eden hekimlere uzmanlık eğitimi vermek, ayrıca temel tıp bilimlerinde tıp fakültesi mezunlarının yanı sıra biyoloji, eczacılık, veterinerlik, diş hekimliği, sağlık bilimleri fakülteleri mezunlarına, Gazi Üniversitesi Sağlık Bilimleri Enstitüsü ile birlikte yüksek lisans ve doktora eğitimleri vermek amacıyla kurulmuştur.

Programın hedefleri, hekimliğin gereği olan “önce zarar verme” ilkesini ve mesleki etik değerleri benimsemiş, iletişim becerilerine sahip, sorgulayan, bilimsel değerleri mesleğinin her aşamasında ön planda tutan, hastadan doğru anamnez alabilen, doğru fizik muayene yapabilen, doğru tanı yöntemlerine başvurup bunların sonuçlarını doğru yorumlayabilen, doğru tanı koyup tanıya uygun doğru tedaviye karar verebilen hekimler yetiştirmektir. Programımız bünyesinde temel, dahili ve cerrahi tıp bilimleri olmak üzere üç bölüm başkanlığı bulunmaktadır. Temel Tıp Bilimleri içerisinde 10, Dahili Tıp Bilimleri içerisinde 18, Cerrahi Tıp Bilimleri içerisinde 13 anabilim dalı yer almaktadır. Lisans eğitimimizde bu anabilim dallarına ait zorunlu derslerin yanı sıra program çıktılarımıza ulaşmaya yardımcı mesleki seçmeli dersler bulunmaktadır. Lisans eğitimimizin temelini tıp fakültesi ulusal çekirdek eğitim programı oluşturmaktadır. Tıp Fakültemiz Türkçe ve İngilizce lisans programları Tıp Eğitimi Programlarını Değerlendirme ve Akreditasyon Derneği tarafından akredite edilmiştir.

5018 Sayılı Kamu Mali Yönetimi ve Kontrol Kanunu'nun “Stratejik Planlama ve Performans Esaslı Bütçeleme” başlıklı 9. Maddesi ve Kamu İdarelerinde Stratejik Planlamaya İlişkin Usul ve Esaslar Hakkında Yönetmelik ile Kalkınma Bakanlığınca hazırlanan Kamu İdareleri için Stratejik Planlama Kılavuzu kapsamında Fakültemiz 2019-2023 Stratejik Planı hazırlanmış olup, web sitemizde yayımlanmıştır (<https://med.gazi.edu.tr/view/page/236981>).

Amacımız, eğitim-öğretim kalitesini artırmak, lisans programımızın akreditasyonunun devamını sağlamak, uluslararasılaşmayı ve anabilim dallarının eğitim akreditasyonlarını yaygınlaştırmaktır.

2.1. TEMEL POLİTİKA VE ÖNCELİKLER

Esas alınacak politika belgeleri kamu idaresinin faaliyet alanı ve içinde bulunduğu sektöre göre değişmektedir. Ancak örnek olması açısından aşağıdaki politika belgeleri sayılabilir.

- Yükseköğretim Kurulu Başkanlığı Tarafından Hazırlanan “Türkiye'nin Yükseköğretim Stratejisi”

- Kalkınma Planları ve Yılı Programı,
- Orta Vadeli Program,
- Orta Vadeli Mali Plan,
- Bilgi Toplumu Stratejisi ve Eki Eylem Planı,
- Üniversitemiz Politikaları
- Üniversitemiz Stratejik Planı

2.2. BİRİM STRATEJİK AMAÇ VE HEDEFLER

Stratejik Amaçlar	Stratejik Hedefler
Stratejik Amaç-1 Eğitim-öğretim kalitesini artırmak, uluslararasılaşmayı ve akreditasyonu yaygınlaştırmak.	Hedef-1.1 Öğretim üyesi başına düşen öğrenci sayısının en az %10 azaltılması, öğrencilerin laboratuvar ve sosyal alan kullanımları ile güncel teknoloji kullanımlarının artırılması.
	Hedef-1.2 Üniversitemizin Uluslararasılaşma Politikası doğrultusunda yurt dışındaki üniversite, enstitü, araştırma merkezi ve alana yönelik diğer kuruluşlarla öğrenci ve öğretim elemanı dolaşım ve bilimsel iş birliği en az %5 artırılabacaktır.
	Hedef-1.3 Fakülte Bölümlerinde akreditasyonların devamlılığını sağlamak, akreditasyon başvurusu yapan ve akredite edilmiş birimlerin sayısını en az %10 oranında artırmak.
Stratejik Amaç-2 Araştırma Üniversitesi vizyonunu güçlendirecek nitelikli ve katma değeri yüksek araştırma-geliştirme çalışmaları yürütmek.	Hedef-2.1 Ülkemizin bilim stratejileriyle uyumlu, uluslararası rekabete açık ve öncelikli alanlar kapsamına giren araştırma geliştirme çalışmaları için laboratuvar ve araştırma merkezlerinin fiziki ve teknolojik altyapılarının güçlendirilmesine yönelik yatırımlar en az % 5 artırılabacaktır.
	Hedef-2.2 İç ve dış paydaşlarla iş birliğini ve kurum dışı fonlardan yararlanmayı teşvik eden Araştırma Politikası doğrultusunda Üniversitemizin akademik öncelikleriyle ve stratejileriyle uyumlu, değer üretebilen ve toplumsal faydaya dönüştürülebilen araştırma ve geliştirme faaliyetlerinin yürütülmesi amacıyla mali kaynaklar en az %5 artırılabacaktır
	Hedef-2.3

	İç ve dış paydaşlarla iş birliğini ve kurum dışı fonlardan yararlanmayı teşvik eden Araştırma Politikası doğrultusunda Üniversitemizin akademik öncelikleriyle ve stratejileriyle uyumlu, değer üretebilen ve toplumsal faydaya dönüştürülebilen araştırma ve geliştirme faaliyetlerinin yürütülmesi amacıyla mali kaynaklar en az %5 artırılabacaktır
Stratejik Amaç-3 Girişimcilik faaliyetlerini teşvik etmek ve yaygınlaştırmak.	Hedef-3.1 Girişimcilik faaliyetleri ile bilgi ve teknolojinin toplumsal katkıya dönüştürülebilmesi amacıyla Üniversite Teknoloji Geliştirme Bölgeleri faaliyetleri en az %5 artırılabacaktır.
	Hedef-3.2 Girişimcilik faaliyetleri ile bilgi ve teknolojinin toplumsal katkıya dönüştürülebilmesi amacıyla Üniversite Teknoloji Geliştirme Bölgeleri faaliyetleri en az %5 artırılabacaktır.
Stratejik Amaç-4 Sosyal sorumluluk bilincini ve hizmet kalitesini artırarak topluma katkı sağlamak.	Hedef-4.1 Toplumsal Katkı Politikası doğrultusunda topluma katkı sağlayacak etkinlik sayısı en az %5 artırılabacaktır.
	Hedef-4.2 Dezavantajlı bireylere yönelik kapsayıcı uygulama sayısı en az %5 artırılabacaktır.
Stratejik Amaç-5 Ulusal ve uluslararası normlar çerçevesinde kurumsallaşma ve tanınırlığı güçlendirmek	Hedef-5.1 Öğrenci ve mezunların kurumsal aidiyet duygusunu güçlendirecek etkinlik sayısı en az % 10 artırılabacaktır.
	Hedef-5.2 Akademik ve idari personelin kurumsallaşmaya katkısının artırılması amacıyla etkinlik sayısı en az %10 artırılabacaktır.

2.3. Diğer Hususlar

III. FAALİYETLERE İLİŞKİN BİLGİ VE DEĞERLENDİRMELER

(Kamu İdarelerince Hazırlanacak Stratejik Planlar ve Performans Programları ile Faaliyet Raporlarına İlişkin Usul ve Esaslar Hakkında Yönetmeliğin 26. Maddesi gereği Faaliyetlere İlişkin Bilgi ve Değerlendirmeler bölümünde, aşağıda belirtildiği şekilde malî bilgiler ile performans bilgilerine detaylı olarak yer verilir.)

3.1. MALİ BİLGİLER

3.1.1 Bütçe Uygulama Sonuçları

Bütçe Giderleri

	2023	2023	Gerçekleşme
	Bütçe	Gerçekleşme	Ortanı (%)
	Başlangıç Ödeneği	Toplamı	
	TL	TL	%
Bütçe Giderleri Toplamı	618.052.177,00	617.945.410,27	100
01 - Personel Giderleri	513.858.177,00	513.843.293,99	100
02 - Sosyal Güvenlik Kurumlarına Devlet Primi Giderleri	55.637.000,00	55.606.491,88	100
03 - Mal Ve Hizmet Alım Giderleri	48.557.000,00	48.495.624,40	100

3.1.2. Mali Denetim Sonuçları

Fakültemizde yapılan mali harcama ve işlemler, Rektörlüğümüzün ilgili birimleri (Strateji Geliştirme Daire Başkanlığı ve İç Denetçiler) tarafından denetlenmektedir.

3.2. PERFORMANS BİLGİLERİ

3.2.1. Faaliyet ve Proje Bilgileri

3.2.1.1. Faaliyet Bilgileri

Düzenlenen Bilimsel Toplantılar, Etkinlikler

BÖLÜM ADI	Sempozyum		Kongre		Konferans		Panel		Seminer		Diğer* Etkinlikler		Genel Toplam
	A	B	A	B	A	B	A	B	A	B	A	B	
Tıp Fakültesi	4	-	-	-	1	-	-	-	2	-	2	-	9

A: Ulusal, B: Uluslararası

* Diğer etkinlikler aşağıda belirtilecektir.

Diğer Etkinlikler	Sayısı
Açık Oturum	1
Söyleşi	
Tiyatro	
Konser	1
Sergi	
Turnuva	
Teknik Gezi	
Eğitim Semineri, Kurs	3
Hizmet İçi Eğitim Programı	
Çalıştay	1

Düzenlenen Bilimsel Toplantılara ve Etkinliklere Katılan Personel Sayısı

BÖLÜM ADI	Sempozyum		Kongre		Konferans		Panel		Seminer		Diğer** Etkinlikler		Genel Toplam
	A	B	A	B	A	B	A	B	A	B	A	B	
Tıp Fakültesi	40	30	201	63	-	-	-	-	-	-	-	-	334

A: Ulusal, B: Uluslararası

* Diğer etkinlikler aşağıda belirtilecektir.

Bilimsel Yayın Sayıları

BÖLÜM ADI	Makale*		Bildiri*		Kitap
	A	B	A	B	
Tıp Programı	145	821	500	291	34
Toplam	145	821	500	291	37

A: Ulusal, B: Uluslararası (ISI İndeksli (Tüm indeksler toplamı))

* İndekslere Giren Hakemli Dergilerde

3.2.2. Üniversiteler Arasında Yapılan İkili Anlaşmalar

ÜNİVERSİTE ADI	ANLAŞMANIN İÇERİĞİ
RUDN University (Peoples Friendship University of Russia (Moskova))	Erasmus Değişim Programı
Universiteit Gent (Belçika)	
Universita Degli Studi di Foggia (İtalya)	
Trakia University (Bulgaristan)	
Universitatea din Oradea (Romanya)	

3.2.1.2. Proje Bilgileri

Bilimsel Araştırma Proje Sayısı						
PROJELER	2023					
	Önceki Yıdan Devreden Proje	Yıl İçinde Eklenen Proje	Toplam	Yıl İçinde Tamamlanan Proje	Toplam Ödenek (TL)	Toplam Harcama (TL)d
SBB	2	0	2	0	309.992.000,00	167.917.897,00
TÜBİTAK	6	5	11	2	8.366.731,00	2.143.792,15
AB	-	-	-	-	-	-
Bilimsel Araştırma Projeleri	76	79	155	25	112.792.763,19	102.119.049,80
Diğer	2	-	2	-	3.035.904,00	1.795.600,00
TOPLAM	86	84	170	27	434.187.398,19	273.976.338,95

3.2.2. Performans Programı Sonuçlarının Değerlendirilmesi

Performans Göstergesi	Ölçü Birimi	2023 Yılı Sonu İtibariyle Gerçekleşme	Sorumlu Birim
Araştırma altyapısı projesi tamamlanma oranı			
Cumhurbaşkanlığı Strateji ve Bütçe Başkanlığı Destekli projelerin harcama tutarı (TL)	TL		Araştırma Geliştirme Kurum Koordinatörlüğü
Cumhurbaşkanlığı Strateji ve Bütçe Başkanlığı Destekli projelerin 2021 Yılı ödenek tutarı.	TL		Strateji Geliştirme Daire Başkanlığı
Ar-ge'ye harcanan bütçenin toplam bütçeye oranı			
Ar-Ge projeleri toplam tutarı (TL)	TL		Araştırma Geliştirme Kurum Koordinatörlüğü
Toplam Bütçe Gideri (TL)	TL		Strateji Geliştirme Daire Başkanlığı
Döner Sermaye Gideri (TL)	TL		Döner Sermaye İşletme Müdürlüğü
Ar-ge sonucu ortaya çıkan ürünlere ilişkin alınan patent sayısı	Sayı		Araştırma Geliştirme Kurum Koordinatörlüğü
Ar-ge sonucu ticarileştirilen ürün sayısı	Sayı		Araştırma Geliştirme Kurum Koordinatörlüğü
Araştırma merkezleri gelir miktarı	TL		Araştırma Geliştirme Kurum Koordinatörlüğü
Araştırma merkezlerinin sanayi ile yaptığı proje sayısı	Sayı		Araştırma Geliştirme Kurum Koordinatörlüğü
BAP kapsamında desteklenen araştırma projeleri sayısı	Sayı		Araştırma Geliştirme Kurum Koordinatörlüğü
Öğretim elemanı başına düşen ar-ge proje sayısı			
Toplam Ar-Ge projesi sayısı	Sayı		Araştırma Geliştirme Kurum Koordinatörlüğü
Toplam Öğretim Elemanı Sayısı	Sayı		Personel Daire Başkanlığı
Patent, faydalı model ve endüstriyel tasarım başvuru sayısı	Sayı		Araştırma Geliştirme Kurum Koordinatörlüğü

Ulusal ve uluslararası kuruluşlar tarafından desteklenen ar-ge projesi sayısı	Sayı		Araştırma Geliştirme Kurum Koordinatörlüğü
Uluslararası endekslerde yer alan bilimsel yayın sayısı	Sayı		Araştırma Geliştirme Kurum Koordinatörlüğü
Dezavantajlı gruplara yönelik sosyal entegrasyon ve kapsayıcılığa ilişkin yapılan faaliyet sayısı	Sayı		Sosyal İşler Kurum Koordinatörlüğü
Eğitim programlarına başvuran kişi sayısı	Sayı		Beltek, GAZİSEM, TÖMER, Personel Daire Başkanlığı
Mezunlara yönelik gerçekleştirilen faaliyet sayısı	Sayı	5	Sosyal İşler Kurum Koordinatörlüğü, Tüm Akademik Birimler
Sürekli Eğitim Merkezi (SEM) ve Dil Merkezi (DİLMER) tarafından mesleki eğitime yönelik verilen sertifika sayısı	Sayı		GAZİSEM, TÖMER
Tamamlanan sosyal sorumluluk projeleri sayısı	Sayı		Sosyal İşler Kurum Koordinatörlüğü
Üniversitenin çevrecilik alanlarında aldığı ödül sayısı	Sayı		Sosyal İşler Kurum Koordinatörlüğü
Ameliyat sayısı	Sayı		Gazi Üniversitesi Sağlık Uygulama ve Araştırma Hastanesi (Gazi Hastanesi), Diş Hekimliği Fakültesi
Üniversite hastaneleri nitelikli yatak oranı	Oran		Gazi Üniversitesi Sağlık Uygulama ve Araştırma Hastanesi (Gazi Hastanesi), Diş Hekimliği Fakültesi
Üniversite hastaneleri yatak doluluk oranı	Oran		Gazi Üniversitesi Sağlık Uygulama ve Araştırma Hastanesi (Gazi Hastanesi)
Yatan hasta sayısı	Sayı		Gazi Üniversitesi Sağlık Uygulama ve Araştırma Hastanesi (Gazi Hastanesi), Diş Hekimliği Fakültesi
SCI, SCI-Expanded, SSCI ve AHCI kapsamındaki dergilerde öğretim elemanı başına düşen yayın sayısı			
SCI, SCI-Expanded, SSCI ve AHCI Kapsamındaki Dergilerde Yayınlanan Tam Metin Yayın Sayısı	Sayı		Kütüphane ve Dokümantasyon Daire Başkanlığı

Toplam Öğretim Elemanı Sayısı	Sayı		Personel Daire Başkanlığı
Araştırma bursundan yararlanan öğrenci sayısı	Sayı		Eğitim-Öğretim ve Dış İlişkiler Kurum Koordinatörlüğü
YÖK tarafından öncelikli alanlarında sağlanan burslardan yararlanan doktora öğrenci sayısı	Sayı		Eğitim-Öğretim ve Dış İlişkiler Kurum Koordinatörlüğü
YÖK tarafından sağlanan yurt dışında yabancı dil yeterliliklerinin artırılmasına yönelik burslardan yararlanan sayısı	Sayı		Eğitim-Öğretim ve Dış İlişkiler Kurum Koordinatörlüğü
Yükseköğretim Kurulu, Türkiye Bilimler Akademisi ve TÜBİTAK bilim, teşvik ve sanat ödülleri sayısı	Sayı	2	Genel Sekreterlik Tüm Akademik Birimler
Doktora eğitimini tamamlayanların sayısı	Sayı		Öğrenci İşleri Daire Başkanlığı
Eğitim bilimleri kontenjan doluluk oranı	Oran		Öğrenci İşleri Daire Başkanlığı
Eğitimin program süresinde bitirilme oranı	Oran		Öğrenci İşleri Daire Başkanlığı
Fen bilimleri kontenjan doluluk oranı	Oran		Öğrenci İşleri Daire Başkanlığı
Kütüphanede bulunan basılı ve elektronik kaynak sayısı	Sayı		Kütüphane ve Dokümantasyon Daire Başkanlığı
Kütüphanede bulunan öğrenci başına düşen basılı ve elektronik kaynak sayısı	Sayı		Kütüphane ve Dokümantasyon Daire Başkanlığı
Kütüphaneden yararlanan kişi sayısı	Sayı		Kütüphane ve Dokümantasyon Daire Başkanlığı
Lisansüstü öğrencilerin toplam öğrenciler içindeki payı	Oran		Öğrenci İşleri Daire Başkanlığı
Öğrenci başına düşen eğitim alanı			
Toplam Eğitim Alanı	Metrekare		Yapı İşleri ve Teknik Daire Başkanlığı
Toplam Öğrenci Sayısı	Sayı		Öğrenci İşleri Daire Başkanlığı
Öğrenci başına düşen kapalı alan			
Toplam Kapalı Alan	Metrekare		Yapı İşleri ve Teknik Daire Başkanlığı
Toplam Öğrenci Sayısı	Sayı		Öğrenci İşleri Daire Başkanlığı
Öğrenci değişim programlarından yararlanan öğrencilerin oranı	Oran		

Değişim Programlarından Yararlanan Toplam Öğrenci Sayısı	Sayı		Eğitim-Öğretim ve Dış İlişkiler Kurum Koordinatörlüğü
Toplam Öğrenci Sayısı	Sayı		Öğrenci İşleri Daire Başkanlığı
Öğretim üyesi başına düşen öğrenci sayısı	Sayı		
Toplam Öğretim Elemanı Sayısı	Sayı		Personel Daire Başkanlığı
Toplam Öğrenci Sayısı	Sayı		Öğrenci İşleri Daire Başkanlığı
Sağlık bilimleri kontenjan doluluk oranı	Oran		Öğrenci İşleri Daire Başkanlığı
Sosyal bilimler kontenjan doluluk oranı	Oran		Öğrenci İşleri Daire Başkanlığı
Teknokent veya Teknoloji Transfer Ofisi (TTO) projelerine katılan öğrenci sayısı	Sayı		Araştırma Geliştirme Kurum Koordinatörlüğü
Uluslararası kuruluşlarla ortak uygulanan eğitim programı sayısı	Sayı		Öğrenci İşleri Daire Başkanlığı
Yabancı dilde eğitim veren program sayısı	Sayı		Öğrenci İşleri Daire Başkanlığı
Yabancı uyruklu akademisyen sayısı	Sayı		Personel Daire Başkanlığı
Yabancı uyruklu öğrenci sayısı	Sayı		Öğrenci İşleri Daire Başkanlığı
Yan dal ve çift ana dal programından mezun olanların toplam mezun sayısına oranı	Oran		Öğrenci İşleri Daire Başkanlığı
Barınma hizmetlerinden yararlanan öğrenci sayısı	Sayı		Sağlık, Kültür ve Spor Daire Başkanlığı
Beslenme hizmetlerinden yararlanan öğrenci sayısı	Sayı		Sağlık, Kültür ve Spor Daire Başkanlığı
Öğrenci başına düşen sosyal donatı alanı			
Toplam Sosyal Donatı Alanı			Yapı İşleri ve Teknik Daire Başkanlığı
Toplam Öğrenci Sayısı			Öğrenci İşleri Daire Başkanlığı
Öğrenci kulüp ve topluluk sayısı	Sayı		Sağlık, Kültür ve Spor Daire Başkanlığı
Sosyal, kültürel ve sportif faaliyet sayısı	Sayı		Sağlık, Kültür ve Spor Daire Başkanlığı
Yükseköğretimde öğrenci başına barınma harcaması	TL		Sağlık, Kültür ve Spor Daire Başkanlığı
Yükseköğretimde öğrenci başına beslenme harcaması	TL		Strateji Geliştirme Daire Başkanlığı

Yükseköğretimde öğrenci yaşamından memnuniyet oranı	Oran		Strateji Geliştirme Daire Başkanlığı
Yükseköğretimde öğrencilere sunulan sağlık hizmetinden yararlanan öğrenci sayısının toplam öğrenci sayısına oranı	Oran		Sağlık, Kültür ve Spor Daire Başkanlığı

3.2.3. Birim Stratejik Plan Değerlendirme Tabloları

Birim 2019-2023 Dönemi Stratejik Planında yer alan birim performans göstergelerinin gerçekleşmelerine ilişkin verilere yer vermelidir. T.C. Cumhurbaşkanlığı Strateji ve Bütçe Başkanlığı tarafından yayınlanan Üniversiteler İçin Stratejik Planlama Rehberinin “İzleme ve Değerlendirme” başlığında yer alan açıklamalar doğrultusunda hazırlanan ve aşağıda örneği sunulan stratejik plan değerlendirme tablolarına birim faaliyet raporlarında yer verilir. Birimin Stratejik Planında yer alan her bir hedef kartına ilişkin ayrı değerlendirme tablosu hazırlanmalıdır.

2023 Yılı Sonu Stratejik Plan Değerlendirme Tabloları

HEDEF KARTI-1					
A1		Eğitim-öğretim kalitesini artırmak, uluslararasılaşmayı ve akreditasyonu yaygınlaştırmak.			
H1.1		Öğretim üyesi başına düşen öğrenci sayısının en az %10 azaltılması.			
Amacın İlgili Olduğu Üniversite Stratejik Plan Amacı		Eğitim-öğretim kalitesini artırmak, uluslararasılaşmayı ve akreditasyonu yaygınlaştırmak			
H1.1 Performansı		91			
Performans Göstergesi	Hedefe Etkisi (%)	Plan Dönemi Başlangıç Değeri* (A)	Değerlendirme Dönemindeki Yılı Sonu Hedeflenen Değer (B)	Değerlendirme Dönemindeki Gerçekleşme Değeri (C)	Performans (%) (C-A)/(B-A)
PG.1.1.1. Öğretim üyesi ve ders veren öğretim görevlisi başına düşen öğrenci sayısı	30	6,5	5,9	5,17	2,2
PG.1.1.2. Öğretim üyesi başına düşen uzmanlık öğrenci sayısı	30	2,1	1,9	2	0,5
PG.1.1.3. Öğrenci başına düşen laboratuvar ve derslik alanı (m ²)	25	1,15	1,26	1,06	0,4
PG.1.1.4. Eğitim faaliyetlerine yönelik teşvik veya ödül alan öğretim elemanı sayısı	15	3	4	0	0
Hedefe İlişkin Değerlendirmeler**					

HEDEF KARTI-2						
A1		Eđitim-öđretim kalitesini artırmak, uluslararasılaşmayı ve akreditasyonu yaygınlařtırmak.				
H1.2		Üniversitemizin Uluslararasılaşma Politikası dođrultusunda yurt dıřındaki üniversite, enstitü, arařtırma merkezi ve alana yönelik diđer kuruluşlarla öđrenci ve öđretim elemanı dolařım ve bilimsel iř birliđi en az %5 artırılacaktır.				
Amacın İlgili Olduđu Üniversite Stratejik Plan Amacı		Eđitim-öđretim kalitesini artırmak, uluslararasılaşmayı ve akreditasyonu yaygınlařtırmak				
H1.2 Performansı		88				
Performans Göstergesi	Hedefe Etkisi (%)	Plan Dönemi Bařlangıç Deđeri* (A)	Deđerlendirme Dönemindeki Yılsonu Hedeflenen Deđer (B)	Deđerlendirme Dönemindeki Gerçekleşme Deđer (C)	Performans (%) (C-A)/(B-A)	
PG.1.2.1. Yabancı uyruklu öđrenci sayısının toplam öđrenci sayısına oranı (%)	15	5,2	5,8	5,3	0,2	
PG.1.2.2. Deđişim programından yararlanan öđretim elemanı sayısının toplam öđretim elemanı sayısına oranı (%)	25	0,60	0,60	0,60	1	
PG.1.2.3. Öđretim üyesi başına uluslararası işbirlikli yayın sayısı	35	0,15	0,15	0,21	1	
PG.1.2.4. Öđretim üyesi başına devam eden uluslararası işbirlikli proje sayısı	25	0,16	0,16	0,15	1	
Hedefe İliřkin Deđerlendirmeler**						

HEDEF KARTI-3					
A1	Eđitim-öđretim kalitesini artırmak, uluslararasılaşmayı ve akreditasyonu yaygınlařtırmak.				
H1.3	Fakülte Bölümlerinde akreditasyonların devamlılıđını sađlamak, akreditasyon başvurusu yapan ve akredite edilmiş birimlerin sayısını en az % 10 oranında artırmak.				
Amacın İlgili Olduđu Üniversite Stratejik Plan Amacı	Eđitim-öđretim kalitesini artırmak, uluslararasılaşmayı ve akreditasyonu yaygınlařtırmak				
H1.3 Performansı	195				
Performans Göstergesi	Hedefe Etkisi (%)	Plan Dönemi Başlangıç Deđeri* (A)	Deđerlendirme Dönemindeki Yılsonu Hedeflenen Deđer (B)	Deđerlendirme Dönemindeki Gerçekleşme Deđer (C)	Performans (%) (C-A)/(B-A)
PG.1.3.1. Akredite olan lisans program sayısının toplam lisans program sayısına oranı (%)	50	100	100	100	0
PG.1.3.2. Akredite olan uzmanlık eğitimi program sayısının toplam uzmanlık eğitimi program sayısına oranı (%)	50	24,3	26,8	34,14	3,9
Hedefe İlişkin Deđerlendirmeler**					

HEDEF KARTI-4					
A2		Araştırma Üniversitesi vizyonunu güçlendirecek nitelikli ve katma değeri yüksek araştırma-geliştirme çalışmaları yürütmek.			
H2.1		Ülkemizin bilim stratejileriyle uyumlu, uluslararası rekabete açık ve öncelikli alanlar kapsamına giren araştırma geliştirme çalışmaları için laboratuvar ve araştırma merkezlerinin fiziki ve teknolojik altyapılarının güçlendirilmesine yönelik yatırımlar en az % 5 artırılabacaktır.			
Amacın İlgili Olduğu Üniversite Stratejik Plan Amacı		Araştırma Üniversitesi vizyonunu güçlendirecek nitelikli ve katma değeri yüksek araştırma-geliştirme çalışmaları yürütmek.			
H2.1 Performansı		379			
Performans Göstergesi	Hedefe Etkisi (%)	Plan Dönemi Başlangıç Değeri* (A)	Değerlendirme Dönemindeki Yılsonu Hedeflenen Değer (B)	Değerlendirme Dönemindeki Gerçekleşme Değeri (C)	Performans (%) (C-A)/(B-A)
PG.2.1.1. Fakülte bünyesinde bulunan araştırma laboratuvarı sayısı	30	16	17	17	1
PG.2.1.2. Yenilenen laboratuvar sayısı toplamı	30	6	8	9	1,5
PG.2.1.3. Fakülte içerisinde araştırma amaçlı bulunan cihaz sayısı	40	1197	1203	1151	7,6
Hedefe İlişkin Değerlendirmeler**					

HEDEF KARTI-5					
A2		Araştırma Üniversitesi vizyonunu güçlendirecek nitelikli ve katma değeri yüksek araştırma-geliştirme çalışmaları yürütmek.			
H2.2		İç ve dış paydaşlarla iş birliğini ve kurum dışı fonlardan yararlanmayı teşvik eden Araştırma Politikası doğrultusunda Üniversitemizin akademik öncelikleriyle ve stratejileriyle uyumlu, değer üretebilen ve toplumsal faydaya dönüştürülebilir araştırma ve geliştirme faaliyetlerinin yürütülmesi amacıyla mali kaynaklar en az %5 artırılabacaktır			
Amacın İlgili Olduğu Üniversite Stratejik Plan Amacı		Araştırma Üniversitesi vizyonunu güçlendirecek nitelikli ve katma değeri yüksek araştırma-geliştirme çalışmaları yürütmek.			
H2.2 Performansı		278,5			
Performans Göstergesi	Hedefe Etkisi (%)	Plan Dönemi Başlangıç Değeri* (A)	Değerlendirme Dönemindeki Yılsonu Hedeflenen Değer (B)	Değerlendirme Dönemindeki Gerçekleşme Değeri (C)	Performans (%) (C-A)/(B-A)
PG.2.2.1 . Devam eden iç destekli destekli proje sayısı (Fakültemiz öğretim elemanlarının yürütücü olduğu projeler)	30	124	130	157	5,5
PG.2.2.2 . Devam eden dış destekli destekli proje sayısı (Fakültemiz öğretim elemanlarının yürütücü olduğu projeler)	25	127	133	104	3,8
PG.2.2.3. Öğretim üyesi başına tamamlanan dış destekli proje sayısı	25	0,32	0,34	0,33	0,5
PG.2.2.4. Öğretim üyesi başına tamamlanan iç destekli proje sayısı	20	0,08	0,09	0,11	0,3
Hedefe İlişkin Değerlendirmeler**					

HEDEF KARTI-6					
A2	Araştırma Üniversitesi vizyonunu güçlendirecek nitelikli ve katma değeri yüksek araştırma-geliştirme çalışmaları yürütmek.				
H2.3	Uluslararası ve ulusal indeksli bilimsel yayın organlarında yer alan Gazi Üniversitesi adresli nitelikli yayın (%50'lik dilime giren) ve atıf sayıları en az %10 artırılabacaktır.				
Amacın İlgili Olduğu Üniversite Stratejik Plan Amacı	Araştırma Üniversitesi vizyonunu güçlendirecek nitelikli ve katma değeri yüksek araştırma-geliştirme çalışmaları yürütmek.				
H2.2 Performansı	224				
Performans Göstergesi	Hedef Etkisi (%)	Plan Dönemi Başlangıç Değeri* (A)	Değerlendirme Dönemindeki Yılsonu Hedeflenen Değer (B)	Değerlendirme Dönemindeki Gerçekleşme Değeri (C)	Performans (%) (C-A)/(B-A)
PG.2.3.1. SCI-E, SSCI, A&HCI endeksli dergilerde öğretim üyesi başına düşen makale/ derleme sayısı	20	1,59	1,76	2,45	5,05
PG.2.3.2. Öğretim üyesi başına düşen Incites Dergi Etki Değerinde ilk %50'lik dilime giren bilimsel yayın sayısı (Incites Dergi Etki Değerinde ilk %50'lik dilime giren (Q1-Q2) makale ve eleştiri türlerindeki yayınların sayısı	20	0,68	0,74	0,35	0,55
PG.2.3.3. Atıf puanı (Öğretim üyesi başına düşen üniversite adresli yayınlara SCI-E, SSCI, A&HCI endeksli dergilerde	20	50,2	55,2	35,8	2,9

yapılan ortalama yıllık atıf sayısı)					
PG.2.3.4. Toplam bilimsel yayın sayısı (ISI Dergilerindeki makale, diğer dergilerde makaleler, bildiri, kitap, kitapta bölüm, ansiklopedide konu Kaynak: Gazi AVESİS)	20	1701	1871	2139	2,7
PG.2.3.5. Yükseköğretim Kurulu (YÖK), Türkiye Bilimler Akademisi (TÜBA), Türkiye Bilimsel ve Teknolojik Araştırma Kurumu (TÜBİTAK) ve diğer bilim, teşvik ve sanat ödülleri sayısı	20	1	1	2	0
Hedefe İlişkin Değerlendirmeler**					

HEDEF KARTI-7					
A3		Girişimcilik faaliyetlerini teşvik etmek ve yaygınlaştırmak.			
H3.1		Girişimcilik faaliyetleri ile bilgi ve teknolojinin toplumsal katkıya dönüştürülebilmesi amacıyla Üniversite Teknoloji Geliştirme Bölgeleri faaliyetleri en az %5 artırılabacaktır.			
Amacın İlgili Olduğu Üniversite Stratejik Plan Amacı		Girişimcilik faaliyetlerini teşvik etmek ve yaygınlaştırmak.			
H3.1 Performansı		550			
Performans Göstergesi	Hedef Etkisi (%)	Plan Dönemi Başlangıç Değeri* (A)	Değerlendirme Dönemindeki Yılsonu Hedeflenen Değer (B)	Değerlendirme Dönemindeki Gerçekleşme Değeri (C)	Performans (%) (C-A)/(B-A)
PG.3. 1.1. Üniversite Teknoloji Geliştirme Bölgeleri tarafından girişimcilik projelerine yapılan danışmanlık ve mentorluk sayısı	50	17	18	9	8
PG.3.1.2. Üniversite Teknoloji Geliştirme Bölgelerinde Tıp Fakültesi öğretim elemanlarının ortak veya sahip olduğu faal firma sayısı	50	6	7	3	3
Hedefe İlişkin Değerlendirmeler**					

HEDEF KARTI-8					
A3		Girişimcilik faaliyetlerini teşvik etmek ve yaygınlaştırmak.			
H3.2		Patent, faydalı model ve endüstriyel tasarım başvuru ve tescil sayısı en az %5 artırılabacaktır.			
Amacın İlgili Olduğu Üniversite Stratejik Plan Amacı		Girişimcilik faaliyetlerini teşvik etmek ve yaygınlaştırmak.			
H3.2 Performansı		90			
Performans Göstergesi	Hedefe Etkisi (%)	Plan Dönemi Başlangıç Değeri* (A)	Değerlendirme Dönemindeki Yılsonu Hedeflenen Değer (B)	Değerlendirme Dönemindeki Gerçekleşme Değeri (C)	Performans (%) (C-A)/(B-A)
PG.3.2.1. Fakülte adresli toplam ulusal ve uluslararası patent sayısı	40	1	2	1	0
PG.3.2.2. Fakülte adresli başvuru ulusal ve uluslararası patent sayısı	30	4	5	1	3
PG.3.2.3. Patent başvurusu yapan öğretim elemanı sayısı	30	5	6	0	0
Hedefe İlişkin Değerlendirmeler**					

HEDEF KARTI-9					
A4	Sosyal sorumluluk bilincini ve hizmet kalitesini artırarak topluma katkı sağlamak.				
H4.1	Toplumsal Katkı Politikası doğrultusunda topluma katkı sağlayacak etkinlik sayısı en az %5 artırılabacaktır.				
Amacın İlgili Olduğu Üniversite Stratejik Plan Amacı	Sosyal sorumluluk bilincini ve hizmet kalitesini artırarak topluma katkı sağlamak.				
H4.1 Performansı	532,5				
Performans Göstergesi	Hedef Etkisi (%)	Plan Dönemi Başlangıç Değeri* (A)	Değerlendirme Dönemindeki Yılsonu Hedeflenen Değer (B)	Değerlendirme Dönemindeki Gerçekleşme Değeri (C)	Performans (%) (C-A)/(B-A)
PG.4.1.1. Sosyal sorumluluk proje sayısı	25	16	17	5	11
PG.4.1.2. Meslek edindirme ve mesleki gelişim etkinliklerine katılan kişi sayısı	25	19	22	44	8,3
PG.4.1.3. Meslek edindirme ve mesleki gelişim etkinlikleri yıllık eğitim saati	25	24	24	24	0
PG.4.1.4. Toplumsal katkı amaçlı eğitsel, sanatsal ve kültürel faaliyetlere ilişkin etkinlik sayısı	25	2	3	4	2
Hedefe İlişkin Değerlendirmeler**					

HEDEF KARTI-10					
A4		Sosyal sorumluluk bilincini ve hizmet kalitesini artırarak topluma katkı sağlamak.			
H4.2		Dezavantajlı bireylere yönelik kapsayıcı uygulama sayısı en az %5 artırılabacaktır.			
Amacın İlgili Olduğu Üniversite Stratejik Plan Amacı		Sosyal sorumluluk bilincini ve hizmet kalitesini artırarak topluma katkı sağlamak.			
H4.2 Performansı		150			
Performans Göstergesi	Hedefe Etkisi (%)	Plan Dönemi Başlangıç Değeri* (A)	Değerlendirme Dönemindeki Yıllık Hedeflenen Değer (B)	Değerlendirme Dönemindeki Gerçekleşme Değeri (C)	Performans (%) (C-A)/(B-A)
PG.4.2.1 Dezavantajlı gruplara yönelik proje sayısı	50	3	4	5	2
PG.4.2.2. Dezavantajlı gruplara yönelik etkinlik (kongre, toplantı, sosyal faaliyet vb) sayısı	50	37	38	38	1
Hedefe İlişkin Değerlendirmeler**					

HEDEF KARTI-11					
A5		Ulusal ve uluslararası normlar çerçevesinde kurumsallaşma ve tanınırlığı güçlendirmek			
H5.1		Öğrenci ve mezunların kurumsal aidiyet duygusunu güçlendirecek etkinlik sayısı en az % 10 arttırılacaktır.			
Amacın İlgili Olduğu Üniversite Stratejik Plan Amacı		Ulusal ve uluslararası normlar çerçevesinde kurumsallaşma ve tanınırlığı güçlendirmek			
H5.1 Performansı		89,6			
Performans Göstergesi	Hedefe Etkisi (%)	Plan Dönemi Başlangıç Değeri* (A)	Değerlendirme Dönemindeki Yılsonu Hedeflenen Değer (B)	Değerlendirme Dönemindeki Gerçekleşme Değeri (C)	Performans (%) (C-A)/(B-A)
PG.5.1.1. Öğrencilere ve mezunlara yönelik kariyer etkinliği sayısı	30	3	4	4	1
PG.5.1.2. Öğrenci memnuniyet düzeyi	30	68	75	65,7	0,32
PG.5.1.3. Kurumsal aidiyet duygusunu güçlendirecek etkinlik sayısı	25	2	3	4	2
PG.5.1.4. Öğrenci başına düşen sosyal alan büyüklüğü (öğrenci kulüpleri, kantin, okuma salonları, kafeterya ve benzeri nitelikteki binaların öğrenci başına düşen brüt kapalı ve açık alan (m2) büyüklük bilgisini ifade eder.)	15	1,2	1,3	1,2	0
Hedefe İlişkin Değerlendirmeler**					

HEDEF KARTI-12					
A5		Ulusal ve uluslararası normlar çerçevesinde kurumsallaşma ve tanınırlığı güçlendirmek			
H5.1		Akademik ve idari personelin kurumsallaşmaya katkısının artırılması amacıyla etkinlik sayısı en az %10 artırılabacaktır.			
Amacın İlgili Olduğu Üniversite Stratejik Plan Amacı		Ulusal ve uluslararası normlar çerçevesinde kurumsallaşma ve tanınırlığı güçlendirmek			
H5.1 Performansı		634			
Performans Göstergesi	Hedefe Etkisi (%)	Plan Dönemi Başlangıç Değeri* (A)	Değerlendirme Dönemindeki Yılsonu Hedeflenen Değer (B)	Değerlendirme Dönemindeki Gerçekleşme Değeri (C)	Performans (%) (C-A)/(B-A)
PG.5.2.1. Akademik personel memnuniyet düzeyi	20	68	75	77	1,3
PG.5.2.2. İdari personel memnuniyet düzeyi	20	77	85	88	1,4
PG.5.2.3. Düzenlenen eğitimcilerin eğitimi (örgün ve çevrim içi) programlarından yararlanan personel sayısı	20	19	21	44	12,5
PG.5.2.4. Düzenlenen hizmet içi eğitim (örgün ve çevrim içi) programlarından yararlanan personel sayısı	20	170	187	450	16,5
PG.5.2.5. Düzenlenen eğitimcilerin eğitimi ve hizmet içi eğitim etkinliği sayısı	20	2	3	2	0
Hedefe İlişkin Değerlendirmeler**					

IV. KURUMSAL KABİLİYET ve KAPASİTENİN DEĞERLENDİRİLMESİ

(Bu bölümde, orta ve uzun vadeli amaç ve hedeflere ulaşılabilmesi sürecinde teşkilat yapısı, organizasyon yeteneği, teknolojik kapasite gibi unsurlar açısından bir mevcut durum değerlendirmesi yapılarak idarenin üstün ve zayıf yönlerine yer verilir.)

4.1. Üstünlükler

Kalite Güvencesi Sistemi

- Fakültemizin tanımlanmış misyon, vizyon ve stratejik hedefleri
- Ulusal ve uluslararası tanınırlık

Eğitim ve Öğretim

- Akredite Türkçe ve İngilizce programlarımızın olması
- Deneyimli ve nitelikli öğretim üyesi kadrosu
- Pandemi döneminde yapılandırılmış ve pandemi koşullarına göre güncellenmiş uzaktan eğitim yöntemiyle eğitim ve öğretimin ve sınav sisteminin etkin ve nitelikli yürütülmesi
- Eğitim, araştırma ve toplumsal katkı konusunda etkinlikte bulunmak isteyen öğrenci topluluklarına motivasyonu yüksek öğretim üyelerinin danışmanlıklarının bulunması
- Yetkin ve nitelikli uzmanlık eğitimi sağlayan Anabilim Dalları ve Bilim Dallarının bulunması
- Fakültemizin bazı Anabilim Dallarının SBE bünyesinde lisansüstü programlarının olması
- Öğretim üyelerimiz tarafından yazılan ders kitapları

Araştırma ve Geliştirme

- Deneyimli ve nitelikli akademik personeli
- Uluslararası dergilerde yayın ve atıf sayıları
- Misyon ve vizyonumuz ile stratejik hedeflerimizle uyumlu proje ve işbirlikleri
- Ulusal kalkınma hedeflerimize uygun çok merkezli projeler (NÖROM)
- Gazi Üniversitesi Tıp Fakültesi Çocuk Metabolizma Hastalıkları Faz 1 İlaç Araştırmaları Merkezi
- Ulusal ve uluslararası bilimsel etkinliklerde düzenleyici, davetli konuşmacı olan nitelikli öğretim üyelerimizin bulunması

- Uluslararası dergilerde editör/yardımcı editör hizmeti yürüten öğretim üyelerimizin bulunması
- AR-GE faaliyetlerine katkıda bulunacak donanımlı araştırmacıların yetiştirilmesini sağlayan doktora ve Tıpta Uzmanlık Eğitimi programlarının bulunması

Toplumsal Katkı

- Pandemi Bilim Kurulu ve Pandemi Toplum Bilimleri Kurulunda öğretim üyelerimizin görev alması, yazılı ve görsel basın yayın organlarında toplumun aydınlatılmasına yönelik beyanatta bulunmaları
- Öğretim üyelerimizin kendi uzmanlık alanlarında pandemi döneminde yazılı ve görsel basın yayın organlarında toplumun aydınlatılmasına yönelik beyanatta bulunmaları
- Hastanemizin pandemi döneminde laboratuvar tanı testleri, hastalık tanı ve tedavisi ile aşılama sürecinde etkin ve nitelikli hizmet vermesi
- Bilimsel araştırmaların topluma katkı sürecinde sorumluluk üstlenecek donanımlı araştırmacıların yetiştirilmesini sağlayan doktora ve Tıpta Uzmanlık Eğitimi programlarının bulunması

Yönetim Sistemi

- Deneyimli ve nitelikli yönetim kadrosu, yapılandırılmış kurul, komisyon ve idari personel sistemi , iş akış ve organizasyon şemaları

4.2. Zayıflıklar

Kalite Güvencesi Sistemi

- PUKÖ döngülerinin kapatılmasına yönelik çalışmaların devam etmesi
- Erasmus değişim programında pandemi nedeniyle aksaklıkların oluşması

Eğitim ve Öğretim

- Öğrenci dersliklerinin kapasitesinin artırılması
- Pandemi nedeniyle danışmanlık sisteminde ara verilen uygulamaların devamının sağlanması
- Öğrencilerin kullanımı için Fakültede okuma salonları, kantin gibi mekanların artırılması

Araştırma ve Geliştirme

- Ulusal uluslararası, kurum içi ve kurum dışı desteklenen proje sayısının artırılması
- Patent sayılarının artırılması
- Proje destekli olarak doktora sonrası araştırmacı istihdamının başlatılması

Toplumsal Katkı

- AVESİS sisteminde proje ve etkinliklerin toplumsal katkı açısından değerlendirilmesini sağlayacak bir iyileştirme gereksinimi
- Engellilere yönelik toplumsal farkındalık projelerinin artırılması

Yönetim Sistemi

- Bütçe ve kaynak ihtiyacı,
- Nitelikli teknik ve idari personel ihtiyacı

4.3. Değerlendirme

Fakültemiz Stratejik Plan çalışmaları sırasında yapılan GZFT analizi doğrultusunda, bilim ve teknolojiye gelişmeler ve sağlık politikaları göz önünde bulundurularak, kurumsal kapasitenin en etkin şekilde kullanılması sağlanarak, belirlenen fırsatların değerlendirilmesi, tehditlerin etkilerinin azaltılması ve zayıf yönlerin geliştirilmesi düşünülmektedir.

Fakültemiz bundan sonra aşağıdaki göstergeler doğrultusunda performans değerlendirmesi yapacaktır.

1. Öğrenci Sayıları
2. Personel Sayıları
3. Fiziki alanlar
4. Birim Sayıları
5. Lisans programlarına yerleşme oranı
6. Disiplinler arası lisansüstü program oranı
7. Öğretim Üyesi Başına Haftalık Ortalama Ders Yüğü Miktarı
8. Öğrenci başına düşen derslik alanı
9. ERASMUS değişim programına katılım oranları
10. Öğretim Üyesi Başına Yayın Oranları

11. Atıf Oranları
12. Desteklenen Projelerin Dağılımı
13. Patent Belgesi Sayısı
14. Faydalı Model/Endüstriyel Tasarım Belgesi Sayısı
15. Teknopark'da Faal Firma Sayısı
16. Yaşam boyu öğrenim kapsamında düzenlenen etkinliklerin sayısı
17. Fiziki Alan Oranları
18. Öğrenci Konseyleri Seçimlerine Katılım Oranı
19. Öğrenci Kulüplerine Katılım Oranı
20. Öğrenci Memnuniyeti
21. Akademik personel memnuniyeti
22. İdari personel memnuniyeti

V. ÖNERİ VE TEDBİRLER

Fakültemiz, eğitim, araştırma ve hizmet alanında belirlediği hedeflere ulaşmaya ve stratejik plana uymaya özen gösterirken, karşılaşılabileceği olası risklere karşı mali olanaklarını verimli ve tasarruflu olarak kullanmaya özen göstererek çözüme gidecektir.

İÇ KONTROL GÜVENCE BEYANI

Harcama Yetkilisi olarak görev ve yetkilerim çerçevesinde;

Harcama birimimizce gerçekleştirilen iş ve işlemlerin idarenin amaç ve hedeflerine, iyi malî yönetim ilkelerine, kontrol düzenlemelerine ve mevzuata uygun bir şekilde gerçekleştirildiğini, birimimize bütçe ile tahsis edilmiş kaynakların planlanmış amaçlar doğrultusunda etkili, ekonomik ve verimli bir şekilde kullanıldığını, birimimizde iç kontrol sisteminin yeterli ve makul güvenceyi sağladığını bildiririm.

Bu güvence, harcama yetkilisi olarak sahip olduğum bilgi ve değerlendirmeler, yönetim bilgi sistemleri, iç kontrol sistemi değerlendirme raporları, izleme ve değerlendirme raporları ile denetim raporlarına dayanmaktadır.

Bu raporda yer alan bilgilerin güvenilir, tam ve doğru olduğunu beyan ederim.

(ANKARA –20/01/2024)

Prof. Dr. Alper CEYLAN
Dekan