



T.C.
GAZİ ÜNİVERSİTESİ

TIP FAKÜLTESİ

2024 YILI FAALİYET RAPORU

Ocak 2025

İçindekiler

BİRİM ÜST YÖNETİCİ SUNUŞU	3
I. GENEL BİLGİLER	4
1.1. MİSYON VE VİZYON	4
1.2. YETKİ, GÖREV VE SORUMLULUKLAR	4
1.3. BİRİME İLİŞKİN BİLGİLER	5
1.3.1. Fiziki Yapı	5
1.3.2. Teşkilat Yapısı	7
1.3.3. Teknoloji ve Bilişim Altyapısı	8
1.3.4. İnsan Kaynakları	8
1.3.5. Sunulan Hizmetler	12
1.3.6. Yönetim ve İç Kontrol Sistemi	15
II. AMAÇ ve HEDEFLER.....	16
2.1. TEMEL POLİTİKA VE ÖNCELİKLER.....	16
2.2. BİRİM STRATEJİK AMAÇ VE HEDEFLER.....	17
2.3. DİĞER HUSUSLAR	18
III. FAALİYETLERE İLİŞKİN BİLGİ VE DEĞERLENDİRMELER	19
3.1. MALİ BİLGİLER	19
3.1.1. Bütçe Uygulama Sonuçları	19
3.1.2. Mali Denetim Sonuçları	19
3.1.3. Diğer Hususlar	19
3.2. PERFORMANS BİLGİLERİ	20
3.2.1. Faaliyet ve Proje Bilgileri.....	20
3.2.2. Birim Stratejik Plan Değerlendirme Tabloları	22
IV. KURUMSAL KABİLİYET ve KAPASİTENİN DEĞERLENDİRİLMESİ	36
4.1. ÜSTÜNLÜKLER.....	36
4.2. ZAYIFLIKLAR	37
4.3. DEĞERLENDİRME.....	38
V. ÖNERİ VE TEDBİRLER.....	39

BİRİM ÜST YÖNETİCİ SUNUŞU

Gazi Üniversitesi Tıp Fakültesi olarak misyonumuz, Kanıta dayalı, bilimsel eğitim yöntemlerini kullanan, toplum sağlığı odaklı, yaşam boyu öğrenme becerisi ile çeşitlilik kazandırırken, öğrencinin sosyal gelişimini de destekleyen; tüm sağlık paydaşlarıyla işbirliği içinde çalışarak toplumun ve kişilerin sağlığını geliştiren, koruyan, iyileştiren ve yaşam kalitesini arttıran; etik değerler ile bilgi üreten ve kullanan bir tıp fakültesi olmaktır. Bu misyon doğrultusunda, nitelikli ve güncel eğitim, özgün araştırma ve sağlık politikaları ve hizmet üreten, uluslararası alanda tanınan, sosyal güvenilir, girişimci, dinamik ve lider bir tıp fakültesi olmayı amaçlamaktayız.

1979 yılında Türkiye'nin 18. Tıp Fakültesi olarak kurulan Fakültemiz, zamanla, alanında yetişmiş akademisyenlerin, idari kadrosu ve öğrencileri ile ülkemizin önde gelen sağlık ve eğitim kuruluşlarından biri haline gelmiştir. Gazi Üniversitesi Tıp Fakültesi olarak, 1997 yılında modern yeni hastane binası bitirilerek hizmete açılmış ve 1998 yılında TS-EN-ISO 9001 Kalite Güvence Sistemi Belgesi almaya hak kazanmış ilk Devlet Üniversitesi Hastanesi olmuştur. Fakültemizde hem Türkçe Tıp Programı hem de İngilizce Tıp Programı Yükseköğretim Kalite Kurulundan 6 yıl süreyle akreditasyon almıştır.

URAP derecelendirme kuruluşunun 78 farklı akademik alanda gerçekleştirdiği 2023-2024 dünya sıralamalarında Fakültemiz Türkiye'deki 106 tıp fakültesi arasında ilk 10, Türkiye sıralamasında ilk 5'te yer almıştır. TÜBİTAK 2209 A Üniversite Öğrencileri Araştırma Projeleri Destekleme Programı kapsamında, 2023/1 Döneminde 6 başvuru, 2023/2 Döneminde 32 başvuru olmak üzere 38 proje desteklenmeye hak kazanmıştır. Uluslararası alanda QS Dünya üniversiteler sıralaması Tıp alanında 2024 yılında Fakültemiz dünya sıralamasında 401-450 bandında, Türkiye sıralamasında 5. Sırada yer almıştır.

Sonuç olarak, faaliyet raporunda belirtilen gerek güçlü akademik kadrosu, gerek güçlü ve gelişmiş alt yapısı ve gerekse akredite eğitim kalitesi ile ulusal ve uluslararası akademik ve çağdaş tıp eğitimi alanında hizmet sunmaya devam etmektedir.

Prof. Dr. Alper CEYLAN

Dekan

I. GENEL BİLGİLER

1.1. MİSYON VE VİZYON

Misyon

Kanıta dayalı, bilimsel eğitim yöntemlerini kullanan, toplum sağlığı odaklı, yaşam boyu öğrenme becerisi ile çeşitlilik kazandırırken, öğrencinin sosyal gelişimini de destekleyen; tüm sağlık paydaşlarıyla işbirliği içinde çalışarak toplumun ve kişilerin sağlığını geliştiren, koruyan, iyileştiren ve yaşam kalitesini arttıran; etik değerler ile bilgi üreten ve kullanan bir tıp fakültesi olmaktadır.

Vizyon

Nitelikli ve güncel eğitim, özgün araştırma ve sağlık politikaları ve hizmet üreten, uluslararası alanda tanınan, sosyal güvenilir, girişimci, dinamik ve lider bir tıp fakültesi olmaktadır.

1.2. YETKİ, GÖREV VE SORUMLULUKLAR

Yetki	<p>Gazi Üniversitesi Tıp Fakültesi, 2095 sayılı İktisadi ve Ticari İlimler Akademileri Kadro Kanununun 3. maddesi Akademiler Arası Kurul kararı ile 1750 Sayılı Kanunun 44. maddesi hükmüne uygun olarak ve 1438 Sayılı Kanunun 5. maddesi gereğince 2 Ekim 1979 tarihinde Ankara İktisadi ve Ticari İlimler Akademisine bağlı olarak kurulmuştur.</p> <p>20 Temmuz 1982 tarih ve 17760 sayılı Resmî Gazetede yayımlanan Yükseköğretim Kurumları Teşkilatı Hakkında 41 sayılı Kanun Hükmündeki Kararnamenin 10. maddesiyle Gazi Üniversitesi kurulmuş ve “Ankara İktisadi ve Ticari İlimler Akademisi Tıp Fakültesi” üniversiteye bağlanarak “Gazi Üniversitesi Tıp Fakültesi” adını almıştır.</p> <p>Bu KHK, 30.03.1983 tarih ve 18003 sayılı Resmi Gazetede yayımlanan 2809 sayılı Yükseköğretim Kurumları Teşkilatı Kanunu ile Kanunlaşmıştır.</p>
Görev	<p>Gazi Üniversitesi Tıp Fakültesi kuruluşundan bugüne kadar geçen sürede dünya standartlarında tıp eğitimi, araştırma ve sağlık hizmeti sunmayı görev edinmiştir.</p>
Sorumluluklar	<p>Gazi Üniversitesi Tıp Fakültesi'nin eğitim, araştırma ve hizmet alanlarında sorumlulukları bulunmaktadır. Bu hizmetleri çağdaş, teknolojik gelişmelerden faydalanarak sağlama, ülke ve dünya bilimine katkı yapma sorumluluğu bulunmaktadır.</p>

1.3. BİRİME İLİŞKİN BİLGİLER

1.3.1. Fiziki Yapı

1.3.1.1. Eğitim Alanları

Eğitim Alanı*	Kapasitesi	Kapasitesi	Kapasitesi	Kapasitesi	Kapasitesi	Kapasitesi
	0-50	51-75	76-100	101-150	151-250	251-Üzeri
Amfi	-	-	-	7	1	3
Sınıf	30	9	-	-	-	-
Bilgisayar Lab.	1	-	-	-	-	-
Diğer Lab.	5	-	-	-	-	-
TOPLAM	36	9	-	7	1	3

* Adet olarak belirtilecektir.

Toplam Amfi Kapasitesi	: 2035 Kişi
Toplam Amfi Alanı	: 1640 m ²
Toplam Sınıf Kapasitesi	: 1111 Kişi
Toplam Sınıf Alanı	: 1009 m ²
Toplam Bilgisayar Laboratuvarı Kapasitesi	: 9 Kişi
Toplam Bilgisayar Laboratuvar Alanı	: 20 m ²
Toplam Öğrenci Arş. Lab. Kapasitesi	: 185 Kişi
Toplam Öğrenci Arş. Lab. Alanı	: 800 m ²

1.3.1.2. Sosyal Alanlar

Kantinler ve Kafeteryalar

Kantin Sayısı	: 1 Adet
Kantin Alanı	: 40 m ²
Toplam Kapasite	: 20 Kişi

Toplantı – Konferans Salonları

Toplantı Salonu*				Konferans Salonu*			
Kapasite (Kişi)		Kapasite (Kişi)	Alan (m ²)	Kapasite (Kişi)		Kapasite (Kişi)	Alan (m ²)
0-50	51-Üzeri			0-50	51-Üzeri		
1		12	50		2	430	460

*Adet olarak belirtilecektir.

Yemekhaneler

Türü	Sayı	Kapasite (kişi)	Alan (m ²)
Personel Yemekhanesi			
Öğrenci Yemekhanesi	1	240	1150 m ²
TOPLAM	1	240	1150 m²

Öğrenci Kulüpleri

Birim	Topluluk Sayısı (Adet)	Üye Sayısı (Kişi)	Öğrenci Kulüpleri Alan (m ²)
Tıp Fakültesi	18	818	20
Toplam	18	818	20

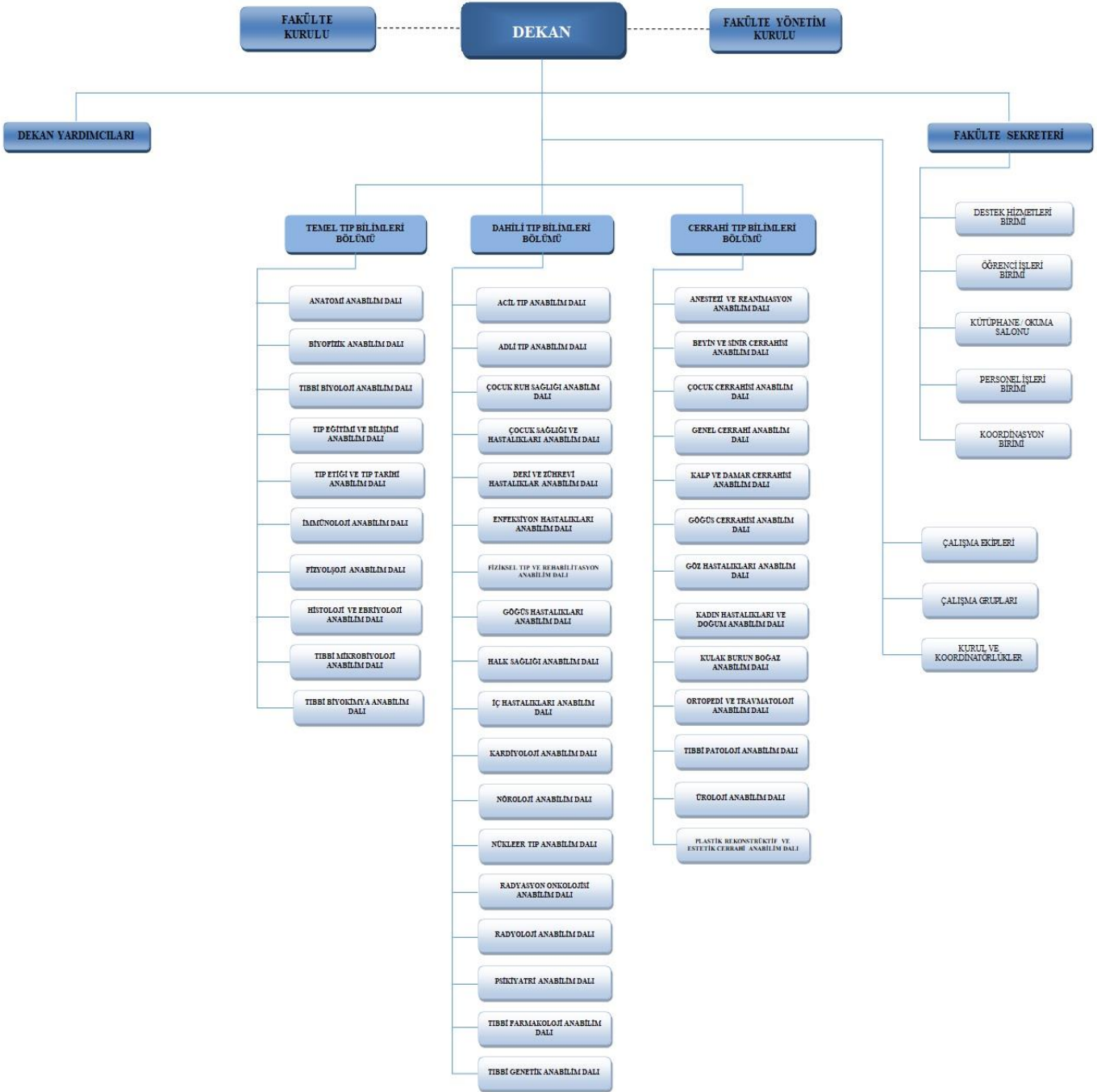
1.3.1.3. Hizmet Alanları

Akademik Personel Hizmet Alanı			İdari Personel Hizmet Alanı					
Çalışma Odası			Çalışma Odası			Servis		
Toplam Sayı	Toplam m ²	Toplam Kullanan Kişi Sayısı	Toplam Sayı	Toplam m ²	Toplam Kullanan Kişi Sayısı	Toplam Sayı	Toplam m ²	Toplam Kullanan Kişi Sayısı
90	1980 m ²	67	28	450 m ²	92	-	-	-

1.3.1.4. Ambar, Arşiv ve Atölye Alanları

Ambar Alanları		Arşiv Alanları		Atölye	
Sayı (Adet)	Alan (m ²)	Sayı (Adet)	Alan (m ²)	Sayı (Adet)	Alan (m ²)
3	86,6 m ²	4	70 m ²	-	-

1.3.2. Teşkilat Yapısı



1.3.3. Teknoloji ve Bilişim Altyapısı

Yazılımlar ve Bilgi Sistemleri

Bilgisayarlar

Masa Üstü Bilgisayar Sayısı : 358 Adet

Dizüstü/Taşınabilir Bilgisayar Sayısı: 23 Adet

Kütüphane Kaynakları

Kitap Sayısı: 60 Adet

Diğer Bilgi ve Teknolojik Kaynaklar

Cinsi	İdari Amaçlı (Adet)	Eğitim Amaçlı (Adet)	Araştırma Amaçlı (Adet)
Barkot yazıcı, okuyucu, optik okuyucu	2	-	4
Baskı makinesi	-	-	-
Episkop	-	-	-
Faks	3	-	-
Fotoğraf makinesi	3	-	1
Fotokopi makinesi	4	-	3
Kamera	-	-	-
Mikroskop	-	10	10
Projeksiyon	-	50	26
Slayt makinesi	-	-	-
Tarayıcı	2	-	6
Televizyon	-	14	30
Tepegöz	-	-	2
Yazıcı	100	18	20
3D Yazıcı	-	-	1
.....			

1.3.4. İnsan Kaynakları

1.3.4.1. Akademik Personel

Unvan	Kadroların Doluluk Oranına Göre			Kadroların İstihdam Şekline Göre	
	Dolu	Boş	Toplam	Tam Zamanlı	Yarı Zamanlı
Profesör	301				
Doçent	95				
Dr. Öğretim Üyesi	70				
Öğretim Görevlisi	34				
Araştırma Görevlisi	978				
TOPLAM	1481				

Yabancı Uyruklu Akademik Personel

Unvan	Geldiği Ülke	Çalıştığı Bölüm
Profesör	KKTC	Ortopedi ve Travmatoloji
Araştırma Görevlisi	29 Azerbaycan 1 Afganistan 3 Almanya 1 Arnavutluk 1 Fildişi Sahili 1 Gürcistan 3 Irak 2 İran 1 Kazakistan 1 Kenya 2 Kırgızistan 2 Kosova 1 Maldiv Adaları 1 Somali 1 Tanzanya 1 Yunanistan	2 Acil Tıp 1 Anesteziyoloji ve Reanimasyon 3 Beyin ve Sinir Cerrahisi 3 Çocuk Sağlığı ve Hastalıkları 4 Deri ve Zührevi Hastalıkları 1 Enfeksiyon Hastalıkları 1 Fiziksel Tıp ve Rehabilitasyon 2 Göğüs Cerrahisi 4 Göğüs Hastalıkları 6 İç Hastalıkları 5 Kadın Hastalıkları ve Doğum 1 Kalp ve Damar Cerrahisi 3 Kulak Burun Boğaz Hastalıkları 1 Nöroloji 2 Ortopedi ve Travmatoloji 3 Radyoloji 8 Tıbbi Biyokimya 1 Tıbbi Mikrobiyoloji
Toplam	52	52

Başka Üniversitelerden Kurumda Görevlendirilen Akademik Personel

Unvan	Çalıştığı Bölüm	Geldiği Üniversite
Profesör		
Doçent		
Dr. Öğretim Üyesi		
Öğretim Görevlisi		
Araştırma Görevlisi	Plastik ve Rekonstrüktif Cerrahi A.D. Çocuk Sağlığı ve Hastalıkları A.D. / Çocuk Genetik Çocuk Sağlığı ve Hastalıkları A.D / Çocuk Nöroloji Çocuk Sağlığı ve Hastalıkları A.D Kardiyoloji A.D. / Ekokardiyografi Ünitesi Çocuk Sağlığı ve Hastalıkları A.D / Çocuk Nefroloji Çocuk Sağlığı ve Hastalıkları A.D / Çocuk Sağlığı ve Hastalıkları A.D / Çocuk Nöroloji Endokrinoloji BD Nefroloji BD Nefroloji BD Çocuk Sağlığı ve Hastalıkları A.D /Çocuk Metabolizma B.D. Laboratuvarı Endokrinoloji BD Göz Hastalıkları A.D. İç Hastalıkları A.D. Çocuk Sağlığı ve Hastalıkları A.D / Çocuk Kardiyoloji Çocuk Sağlığı ve Hastalıkları A.D Çocuk Sağlığı ve Hastalıkları A.D	Adıyaman Üni. Tıp Fak. Ankara Etlik Şehir Hast. Atatürk Üni.Tıp Fak. Avrasiya Hospital Azerbaycan Bakü Sağlık Merkezi Azerbaycan Cumhuriyet Pediatri Merkezi Azerbaycan Cumhuriyet Pediatri Merkezi Azerbaycan Cumhuriyet Pediatri Merkezi Azerbaycan Cumhuriyeti İzmir Klinik Limited Şirketi Azerbaycan Devlet Hekimleri Tekmilleştirme Enst. Azerbaycan Devlet Hekimleri Tekmilleştirme Enst. Azerbaycan Memorial Hospital Azerbaycan Merkezi Neftçiler Hastanesi Azerbaycan Sağlık Bakanlığı Merkezi Neftçiler Hastanesi Azerbaycan Tıp Üni. Azerbaycan Tıp Üni. Azerbaycan Tıp Üni. Azerbaycan Tıp Üni.

<p>Çocuk Sağlığı ve Hastalıkları A.D Ruh Sağlığı ve Hastalıkları A.D. Ruh Sağlığı ve Hastalıkları A.D. İç Hastalıkları A.D./ Onkoloji Bilim Dalı Ortopedi ve Travmatoloji A.D. Kulak Burun Boğaz Hastalıkları A.D. Çocuk Sağlığı ve Hastalıkları A.D./Çocuk Genetik Göz Hastalıkları A.D. Çocuk Sağ. ve Hast. A.D / Çocuk Göğüs Hast. Çocuk Sağ. ve Hast. A.D /Çocuk Genetik Lab. Üroloji A.D. Kulak Burun Boğaz Hastalıkları A.D. Anesteziyoloji ve Reanimasyon A.D. Anesteziyoloji ve Reanimasyon A.D. Anesteziyoloji ve Reanimasyon A.D. Anesteziyoloji ve Reanimasyon A.D. Anesteziyoloji ve Reanimasyon A.D. Anesteziyoloji ve Reanimasyon A.D. Anesteziyoloji ve Reanimasyon A.D. Anesteziyoloji ve Reanimasyon A.D. Endokrinoloji BD Göz Hastalıkları A.D. Tıbbi Mikrobiyoloji A.D. Göz Hastalıkları A.D. Çocuk Sağlığı ve Hastalıkları A.D / Çocuk Genetik BD Nükleer Tıp A.D. Plastik ve Rekonstrüktif CerrahiA.D. Tıbbi Genetik A.D. Göğüs Hastalıkları A.D. Nöroloji A.D. Plastik ve Rekonstrüktif Cerrahi A.D. Göğüs Hastalıkları A.D. Göğüs Hastalıkları A.D. Göğüs Hastalıkları A.D. Göğüs Hastalıkları A.D. Anesteziyoloji ve Reanimasyon A.D./Algoloji BD Anesteziyoloji ve Reanimasyon A.D./Algoloji B.D. Göğüs Hastalıkları A.D.</p>	<p>Azerbaycan Tıp Üni. Azerbaycan Üniversitesi Azerbaycan Üniversitesi Balıkesir Üni. Tıp Fakültesi Başkent Ü. Adana Dr.Turgut Nayon Uyg. Ve Arş. Mrk Dicle Üni. Tıp Fak. Erciyes Üni. Tıp Fak. İnönü Üni. Tıp Fak. İnönü Üniversitesi İstanbul Medeniyet Üniversitesi Kazak Ulusal Tıp Üniversitesi Kazak Ulusal Tıp Üniversitesi Kırıkkale Üni. Tıp Fak. Kırıkkale Üni. Tıp Fak. Kırıkkale Üni. Tıp Fak. Kırıkkale Üni. Tıp Fak. Kırıkkale Üni. Tıp Fak. Kırıkkale Üni. Tıp Fak. Kırıkkale Üni. Tıp Fak. Kırıkkale Üni. Tıp Fak. Kırıkkale Üni. Tıp Fak. Merkezi Neftçiler Hast. Mersin Şehir Eğitim ve Araştırma Hast. Nahçıvan Devlet Üni. Necmettin Erbakan Üni. Tıp Fak. Necmettin Erbakan Üni. Tıp Fak. Pamukkale Ün. Tıp Fak. Sağlık Bilimleri Üni. Tıp Fak. Sivas Cumhuriyeti Üni. Tıp Fak. Sivas Cumhuriyeti Üni. Tıp Fak. Tokat Gaziosmanpaşa Üni. Tıp Fak. Tokat Gaziosmanpaşa Üni. Tıp Fak. Zonguldak Bülent Ecevit Üni. Tıp Fak. Zonguldak Bülent Ecevit Üni. Tıp Fak. Zonguldak Bülent Ecevit Üni. Tıp Fak. Zonguldak Bülent Ecevit Üni. Tıp Fak. Zonguldak Bülent Ecevit Üni. Tıp Fak. Zonguldak Bülent Ecevit Üni. Tıp Fak. Zonguldak Bülent Ecevit Üni. Tıp Fak.</p>
TOPLAM	

Sözleşmeli Akademik Personel

Unvan	Sayı
Profesör	
Doçent	
Dr. Öğretim Üyesi	
Öğretim Görevlisi	
Araştırma Görevlisi	
TOPLAM	

Akademik Personelin Yaş İtibarıyla Dağılımı

	24-30 Yaş	31-35 Yaş	36-40 Yaş	41-50 Yaş	51-Üzeri
Kişi Sayısı	764	205	102	172	238
Yüzde (%)	51,6	13,8	6,9	11,6	16,1

1.3.4.2. İdari Personel

	Kadroların Doluluk Oranına Göre		
	Dolu	Boş	Toplam
Genel İdari Hizmetler	45		45
Sağlık Hizmetleri Sınıfı	5		5
Teknik Hizmetleri Sınıfı	5		5
Eğitim ve Öğretim Hizmetleri sınıfı	-		-
Avukatlık Hizmetleri Sınıfı	-		-
Din Hizmetleri Sınıfı	-		-
Yardımcı Hizmetli	7		7
TOPLAM	62		62

İdari Personelin Eğitim Durumu

	İlköğretim	Lise	Ön Lisans	Lisans	Yüksek Lisans	Doktora
Kişi Sayısı	4	10	15	28	5	
Yüzde (%)	6,5	16,1	24,2	45,1	8,1	

İdari Personelin Hizmet Süreleri

	1-3 Yıl	4-6 Yıl	7-10 Yıl	11-15 Yıl	16-20 Yıl	21-Üzeri
Kişi Sayısı	3	1	2	9	6	41
Yüzde (%)	4,9	1,6	3,2	14,5	9,7	66,1

İdari Personelin Yaş İtibarıyla Dağılımı

	21-25 Yaş	26-30 Yaş	31-35 Yaş	36-40 Yaş	41-50 Yaş	51-Üzeri
Kişi Sayısı	1	1	2	8	30	20
Yüzde (%)	1,6	1,6	3,2	12,9	48,4	32,3

1.3.4.3. Sözleşmeli Personel ve İşçiler

Sözleşmeli İdari Personelin Hizmet Süreleri

	1-3 Yıl	4-6 Yıl	7-10 Yıl	11-15 Yıl	16-20 Yıl	21-Üzeri
Kişi Sayısı						
Yüzde (%)						

Sözleşmeli İdari Personelin Yaş Gruplarına Göre Dağılımı

	21-25 Yaş	26-30 Yaş	31-35 Yaş	36-40 Yaş	41-50 Yaş	51- Üzeri
Kişi Sayısı						
Yüzde (%)						

Sürekli İşçilerin Hizmet Süreleri

	1-3 Yıl	4-6 Yıl	7-10 Yıl	11-15 Yıl	16-20 Yıl	21-Üzeri
Kişi Sayısı			2	2	4	2
Yüzde (%)			20	20	40	20

Sürekli İşçilerin Yaş Gruplarına Göre Dağılımı

	20-25 Yaş	26-30 Yaş	31-35 Yaş	36-40 Yaş	41-50 Yaş	51- Üzeri
Kişi Sayısı				3	7	
Yüzde (%)				30	70	

1.3.5. Sunulan Hizmetler

1.3.5.1. Eğitim Hizmetleri

31.12.2024 tarihindeki veriler dikkate alınacaktır. Öğrenci İşleri Daire Başkanlığı aşağıdaki tabloları Üniversite geneli için doldurmalıdır.

Ön Lisans ve Lisans Öğrenci Sayıları

Akademik Birim	Kadın	Erkek	Toplam
Tıp Fakültesi	1471	1335	2806
TOPLAM	1471	1335	2806

Yabancı Dil Hazırlık Sınıfında Öğrenim Gören Öğrenci Sayıları

Akademik Birim	Kadın	Erkek	Toplam
Tıp Fakültesi	39	33	69
TOPLAM	39	33	69

Ön Lisans ve Lisans Yabancı Uyruklu Öğrenci Sayıları

Akademik Birim	Kadın	Erkek	Toplam
Tıp Fakültesi	83	86	169
TOPLAM	83	86	169

Ön Lisans ve Lisans Mezun Öğrenci Sayısı

Akademik Birim	Kadın	Erkek	Toplam
Tıp Fakültesi	224	169	393
TOPLAM	224	169	393

Yabancı Uyruklu Mezun Öğrenci Sayısı

Akademik Birim	Kadın	Erkek	Toplam
Tıp Fakültesi	5	2	7
TOPLAM	5	2	7

Öğrenci Kontenjanları ve Kaydolan Öğrenci Sayıları (2023-2024)

Akademik Birim	Genel Kontenjan	Kayıt Yaptıran Öğrenci Sayısı
Tıp Fakültesi	411	309 (ÖSYM TR) 103 (ÖSYM İNG) 84 (Diğer)
TOPLAM	411	496

Yatay Geçiş Yapan Öğrenci Sayısı

Akademik Birim	Gelen	Giden
Tıp Fakültesi	48	43
TOPLAM	48	43

Ayrılan Öğrenci Sayısı (Mezunlar Dahil)

Akademik Birim	Öğrenci Sayısı
Tıp Fakültesi	456
TOPLAM	456

Fakültemiz yüksek düzeyde eğitim-öğretim, bilimsel araştırma ve yayın yapan ve fakültemize bağlı eğitim birimlerinin hizmet verdiği bir yükseköğretim kurumudur. Fakültemiz “Üniversitelerde Akademik Teşkilat Yönetmeliğinin” 13. maddesi uyarınca Temel Tıp Bilimleri (10 Anabilim Dalı), Dahili Tıp Bilimleri (18 Anabilim Dalı) ve Cerrahi Tıp Bilimleri (13 Anabilim Dalı) Bölümleri olmak üzere, üç bölümden oluşmuş ve her geçen gün dönemin gerekliliklerine uyum sağlayarak sürekli değişim ve gelişimle hizmet vermeye devam etmektedir.

Fakültemizde eğitim programları, mezuniyet öncesi ve mezuniyet sonrası eğitim programlarından oluşmaktadır. Mezuniyet öncesi tıp eğitimi amaç ve hedeflerimiz, sosyal sorumluluklarımız, Ulusal Çekirdek Eğitim Programına (UÇEP) ve Türkiye Yüksek Öğretim Yeterlilikler Çerçevesi doğrultusunda güncellenmektedir. Eğitim programının her döneminde öğrenci merkezli öğrenme aktiviteleri yer almakta ve bu aktivitelerin artırılması amacıyla çalışmalar devam etmektedir. Öğrenci kulüpleri ve toplulukları tarafından düzenlenen etkinlikler de öğrencilerimizin kişisel ve mesleki gelişimlerine katkı sağlamaktadır.

Mezuniyet Öncesi Tıp Eğitiminde eğitim öğretim programlarının tasarımı;

- Tıp Fakültesinin misyonu, vizyonu, amaçları, hedefleri, sosyal sorumlulukları ve mezun yetkinliklerine ulaşılması amacıyla,
- TEPDAD değerlendirme sonuç ve önerileri ışığında,
- İç ve dış paydaşlardan alınan geri bildirimler göz önüne alınarak,
- Ulusal Çekirdek Eğitim Programına (UÇEP) uygun olarak,
- Temel ve Sağlık alanındaki Türkiye Yüksek Öğretim Yeterlilikler Çerçevesi (TYYÇ)’yi kapsayacak şekilde; Tıp Eğitimi Anabilim Dalı, Eğitim Koordinatörlüğü, Program Geliştirme ve Değerlendirme Kurulu ve Ölçme Değerlendirme Kurulunun görüşleri alınarak tasarlanmakta, Fakülte Yönetim Kurulu ve Fakülte Kurulunda değerlendirilip karara bağlanarak güvence altına alınmaktadır.

Tıp Eğitimi alanında Türkçe Tıp Programı ilk kez Akreditasyon Kurulu (UTEAK TEPDAD) 2011 yılında Ulusal Tıp Eğitimi tarafından akredite edilen 9 fakülteden biri olmuştur. 2023 yılında üçüncü kez yenilenen akreditasyonu 2029 yılına kadar devam etmektedir. Fakültemiz İngilizce Tıp Eğitimi Programı Ocak 2018 tarihinde Türkiye’de akredite olan ilk İngilizce Tıp Eğitimi Programıdır ve 2024 yılında ikinci kez akredite olmuş ve 2030 yılına kadar akreditasyonu devam etmektedir. Her iki program için her yıl gelişim raporu ve 3 yılda bir ara değerlendirme raporları sunulmaktadır.

Mezuniyet Sonrası Tıp Eğitiminde eğitim öğretim programlarının tasarımı;

Mezuniyet Sonrası Eğitiminde Tıpta Uzmanlık Kurulu (TUK) tarafından tanımlanan Tıp ve Diş Hekimliği Alanlarındaki Uzmanlık Dallarının Çekirdek Müfredatları doğrultusunda eğitimler ve Mezuniyet Sonrası Eğitim Kurulu ve Sürekli Tıp Eğitimi Kurulunun isteği doğrultusunda Akılcı İlaç Kullanımı Kurulu tarafından eğitimler planlanmakta ve verilmektedir.

Tıpta Uzmanlık Eğitimi programlarımızdan üç anabilim dalımız (Anesteziyoloji ve Reanimasyon A.D., Beyin ve Sinir Cerrahisi A.D, Nükleer Tıp A.D.) uluslararası akreditasyona sahip olup, 2024 yılında Nöroloji Anabilim Dalı ve Kulak Burun Boğaz Hastalıkları Anabilim Dalı'nın akreditasyonu almaya hak kazanması, Acil Tıp Anabilim Dalı ile Göz Hastalıkları Anabilim Dalının re-akreditasyonu ile birlikte 11 anabilim dalımız (Tıbbi Patoloji A.D, Acil Tıp A.D., Göz Hastalıkları A.D., Göğüs Hastalıkları A.D., Çocuk Sağlığı ve Hastalıkları A.D, İç Hastalıkları A.D. Endokrinoloji ve Metabolizma B.D., Halk Sağlığı A.D., Nöroloji A.D., İç Hastalıkları A.D. Hematoloji B.D., İç Hastalıkları A.D. Tıbbi Onkoloji B.D., ve Kulak Burun Boğaz Hastalıkları A.D.) Tıpta Uzmanlık Eğitimi alanında ulusal akreditasyona sahip olmuşlardır.

1.3.5.3. İdari Hizmetler

İdari hizmetler idari personel tarafından yürütülmektedir. Bu alandaki hizmetler, Personel İşleri, Öğrenci İşleri, Taşınır Kayıt, Tahakkuk, Satınalma, Yazı İşleri, Eğitim Koordinatörlüğü, Dış İlişkiler Bölüm Sekreterliği, Etik Kurul Sekreterliği ile Yardımcı Hizmetlerinde çalışan personel tarafından yürütülmektedir. Fakülte Sekreterliği bu hizmetlerin yürütülmesinde ve planlanmasında Dekana karşı sorumludur.

Tüm yazışmalar, idari hizmetlerin takip, işleyiş ve kayıt altına alınmasında büyük bir kolaylık ve güvenilirlik sağlayan Gazi Üniversitesi EBYS içerisinde elektronik ortamda bu sistem üzerinden yürütülür. Fakültemizde görev yapmakta olan akademik ve idari personelin mali ve diğer özlük hakları ile ilgili işlemleri zamanında gerçekleştirilir. Öğrencilerimizin ders kayıtları ve diğer işlemleri zamanında ve eksiksiz olarak yapılır. Akademik, idari personel ve öğrencilerin her türlü taleplerine zamanında cevap verilir.

Gazi Üniversitesi Tıp Fakültesi İş Akış Şemalarına <https://med.gazi.edu.tr/view/page/272204/is-akis-semalari> linkinden, idari hizmet birimlerinin temel görev ile sorumlulukları ve görev tanımlarına ise <https://med.gazi.edu.tr/view/page/284403> linkinden ulaşılabilir.

1.3.5.4. Diğer Hizmetler

1.3.6. Yönetim ve İç Kontrol Sistemi

Fakültede yürütülmekte olan hizmetlerin işleyiş aşamasında bütçesinde yer alan harcamaların sağlıklı bir şekilde yürütülmesi sağlanmaktadır. Dekanlık mevcut personelin sevk ve idaresini, dekan yardımcılığı ve fakülte sekreterliği aracılığı ile verimli ve etkin olarak yapılabilmesi için personelin yönlendirilmesi, fakülte içinde veya dışında iş ile işlemlerin mali saydamlık, hesap verme sorumluluğu ilkeleri doğrultusunda hesap verilebilirlik düşüncesi içerisinde yürütülmesi konusunda personelin duyarlı olması için gerekli çalışmaların yapılması sağlanmaktadır.

Fakülte bütçesinde bulunan ödeneklerin harcamasının gerçekleştirilmesi sırasında ön mali kontrol yapılmasına özen gösterildikten sonra alım ve ödeme işlemleri gerçekleştirilir. Bu belge ve bilgiler iç ve dış kontrollere hazır tutulmaktadır. Rektörlüğümüz ve fakülte bütçesinden alınan demirbaş sayılan malzemeler ile verilen sarf malzemeler kayıt altına alınmaktadır. Fakültenin çeşitli gelir sayılabilecek bir geliri şu anda mevcut değildir.

II. AMAÇ ve HEDEFLER

Fakültemiz, hastanemiz aracılığı ile sağlık hizmeti vermenin yanı sıra lisans eğitimi ile, Ülkemizin ihtiyaçları doğrultusunda pratisyen hekimler yetiştirmek ve mecburi hizmetlerini tamamlayıp tıpta uzmanlık sınavı ile fakültemizi tercih eden hekimlere uzmanlık eğitimi vermek, ayrıca temel tıp bilimlerinde tıp fakültesi mezunlarının yanı sıra biyoloji, eczacılık, veterinerlik, diş hekimliği, sağlık bilimleri fakülteleri mezunlarına, Gazi Üniversitesi Sağlık Bilimleri Enstitüsü ile birlikte yüksek lisans ve doktora eğitimleri vermek amacıyla kurulmuştur.

Programın hedefleri, hekimliğin gereği olan “önce zarar verme” ilkesini ve mesleki etik değerleri benimsemiş, iletişim becerilerine sahip, sorgulayan, bilimsel değerleri mesleğinin her aşamasında ön planda tutan, hastadan doğru anamnez alabilen, doğru fizik muayene yapabilen, doğru tanı yöntemlerine başvurup bunların sonuçlarını doğru yorumlayabilen, doğru tanı koyup tanıya uygun doğru tedaviye karar verebilen hekimler yetiştirmektir. Programımız bünyesinde temel, dahili ve cerrahi tıp bilimleri olmak üzere üç bölüm başkanlığı bulunmaktadır. Temel Tıp Bilimleri içerisinde 10, Dahili Tıp Bilimleri içerisinde 18, Cerrahi Tıp Bilimleri içerisinde 13 anabilim dalı yer almaktadır. Lisans eğitimimizde bu anabilim dallarına ait zorunlu derslerin yanı sıra program çıktılarımıza ulaşmaya yardımcı mesleki seçmeli dersler bulunmaktadır. Lisans eğitimimizin temelini tıp fakültesi ulusal çekirdek eğitim programı oluşturmaktadır. Tıp Fakültemiz Türkçe ve İngilizce lisans programları Tıp Eğitimi Programlarını Değerlendirme ve Akreditasyon Derneği tarafından akredite edilmiştir.

5018 Sayılı Kamu Mali Yönetimi ve Kontrol Kanunu'nun “Stratejik Planlama ve Performans Esaslı Bütçeleme” başlıklı 9. Maddesi ve Kamu İdarelerinde Stratejik Planlamaya İlişkin Usul ve Esaslar Hakkında Yönetmelik ile Kalkınma Bakanlığınca hazırlanan Kamu İdareleri için Stratejik Planlama Kılavuzu kapsamında Fakültemiz 2024-2028 Stratejik Planı hazırlanmış olup, web sitemizde yayımlanmıştır (<https://med.gazi.edu.tr/view/page/294222/stratejik-plan-raporlar>).

Amacımız, eğitim-öğretim kalitesini artırmak, lisans programımızın akreditasyonunun devamını sağlamak, uluslararasılaşmayı ve anabilim dallarının eğitim akreditasyonlarını yaygınlaştırmaktır.

2.1. TEMEL POLİTİKA VE ÖNCELİKLER

Esas alınacak politika belgeleri kamu idaresinin faaliyet alanı ve içinde bulunduğu sektöre göre değişmektedir. Ancak örnek olması açısından aşağıdaki politika belgeleri sayılabilir.

- Yükseköğretim Kurulu Başkanlığı Tarafından Hazırlanan “Türkiye’nin Yükseköğretim Stratejisi”
- Kalkınma Planları ve Yılı Programı,
- Orta Vadeli Program,
- Orta Vadeli Mali Plan,
- Bilgi Toplumu Stratejisi ve Eki Eylem Planı,
- Üniversitemiz Politikaları
- Üniversitemiz Stratejik Planı

2.2. BİRİM STRATEJİK AMAÇ VE HEDEFLER

Birim stratejik planında yer alan amaç ve hedeflere yer verilmelidir.

Stratejik Amaçlar	Stratejik Hedefler
Stratejik Amaç-1 Eğitim-öğretim kalitesini artırmak, uluslararasılaşmayı ve akreditasyonu yaygınlaştırmak.	Hedef-1.1 Ulusal ve uluslararası sağlık sorunlarını kavramış ve bilimsel gelişmeleri izleyen mezunlar yetiştirilmesi
	Hedef-1.2 Ulusal ve uluslararası sağlık sorunlarını kavramış ve bilimsel gelişmeleri izleyen mezunlar yetiştirilmesi
	Hedef-1.3 Fakülte Bölümlerinde akreditasyonların devamlılığını sağlamak, akreditasyon başvurusu yapan ve akredite edilmiş birimlerin sayısını en az %10 oranında artırmak.
Stratejik Amaç-2 Araştırma Üniversitesi vizyonunu güçlendirecek nitelikli ve katma değeri yüksek araştırma-geliştirme çalışmaları yürütmek.	Hedef-2.1 Etik ilkeler çerçevesinde ulusal, uluslararası ve kurumsal araştırmalar planlanması, yapılması, ortak projelerde yer alınması
	Hedef-2.2 Etik ilkeler çerçevesinde öğrenci katılımını destekleyen, ulusal, uluslararası ve kurumsal araştırmalar planlanması, yapılması, ortak projelerde yer alınması
	Hedef-2.3 Bilimsel gelişmeleri izleyen, mesleğinde uygulayan ve katkıda bulunan, ulusal, uluslararası ve kurumsal araştırmalar planlayan, yapan akademisyenler yetiştirilmesi
	Hedef-2.4 Ulusal ve uluslararası düzeyde kamu-iş dünyası-üniversite iş birliklerini önceleyen bir yaklaşımla araştırmaya yönelik etkileşim ve iş birlikleri artırılacaktır.

	<p>Hedef-2.5 Bilimsel gelişmeleri izleyen, mesleğinde uygulayan ve katkıda bulunan, ulusal, uluslararası ve kurumsal araştırmalar planlayan, yapan akademisyenler yetiştirilmesi</p>
<p>Stratejik Amaç-3 Sosyal sorumluluk bilinci, hizmet kalitesi ve paydaşlarla iş birliğini artırarak topluma katkı sağlamak.</p>	<p>Hedef-3.1 Toplumun tüm kesimlerine ihtiyaç duyduğu alanlarda eğitimler verilmesi, kamu kurum ve kuruluşları, özel sektör ve uluslararası kuruluşlarla iş birliğinin gelişmesine katkıda bulunulması</p>
	<p>Hedef-3.2 Dezavantajlı öğrencilerimize ve bireylere yönelik kapsayıcı uygulama sayısı artırılabilecektir.</p>
	<p>Hedef-3.3 Birey ve toplum sağlığını geliştirici, koruyucu, tedavi ve Yaşam kalitesini artıran bütünsel bakış açısıyla sağlık hizmeti sağlanması</p>
	<p>Hedef-3.4 Toplumun tüm kesimlerine ihtiyaç duyduğu alanlarda eğitimler verilmesi,</p>
<p>Stratejik Amaç-4 Ulusal ve uluslararası normlar çerçevesinde kurumsal dönüşümü güçlendirmek.</p>	<p>Hedef-4.1 Öğrencilere sunulan beslenme ve barınma hizmetlerinin kalitesinin artırılması; öğrencilerin kişisel ve sosyal gelişimi desteklenerek yaşam kalitesinin yükseltilmesi.</p>
	<p>Hedef-4.2 Fakültemizin ulusal ve uluslararası derecelendirmelerdeki konumu yükseltilecektir.</p>

2.3. DİĞER HUSUSLAR

Yukarıdaki başlıklarda yer almayan ancak birimin açıklanmasını gerekli gördüğü diğer konular bu başlık altında özet olarak belirtilmelidir.

III. FAALİYETLERE İLİŞKİN BİLGİ VE DEĞERLENDİRMELER

Kamu İdarelerince Hazırlanacak Stratejik Planlar ve Performans Programları ile Faaliyet Raporlarına İlişkin Usul ve Esaslar Hakkında Yönetmeliğin 26 ncı maddesi gereği Faaliyetlere İlişkin Bilgi ve Değerlendirmeler bölümünde, aşağıda belirtildiği şekilde malî bilgiler ile performans bilgilerine detaylı olarak yer verilmelidir.

3.1. MALİ BİLGİLER

Kullanılan kaynaklara, bütçe hedef ve gerçekleştirmeleri ile meydana gelen sapmaların nedenlerine, varlık ve yükümlülükler ile yardım yapılan birlik, kurum ve kuruluşların faaliyetlerine ilişkin bilgilere, temel malî tablolara ve bu tablolara ilişkin açıklamalara yer verilir. Ayrıca iç ve dış malî denetim sonuçları hakkındaki özet bilgiler de bu başlık altında yer alır.

3.1.1. Bütçe Uygulama Sonuçları

Bütçe hedef ve gerçekleştirmeleri ile meydana gelen sapmaların nedenleri bu kısımda açıklanmalıdır.

Bütçe Giderleri

	2024 Bütçe Başlangıç Ödeneği (TL)	2024 Gerçekleşme Toplamı (TL)	Gerçekleşme Oranı (%)
Bütçe Giderleri Toplamı	1.061.951.000,00	1.061.676.671,00	99,97
01 - Personel Giderleri	923.750.000,00	923.746.629,00	100
02 - Sosyal Güvenlik Kurumlarına Devlet Primi Giderleri	89.456.000,00	89.455.550,61	100
03 - Mal ve Hizmet Alım Giderleri	48.745.000,00	48.474.491,11	99,50

Bütçe Gelirleri

	2024 Bütçe Tahmini (TL)	2024 Gerçekleşme Toplamı (TL)	Gerçekleşme Oranı (%)
Bütçe Gelirleri Toplamı			
02 - Vergi Dışı Gelirler			
03 - Sermaye Gelirleri			
04 - Alınan Bağış ve Yardımlar			

3.1.2. Mali Denetim Sonuçları

Birim iç ve dış mali denetim raporlarında yapılan tespit ve değerlendirmeler ile bunlara karşı alınan veya alınacak önlemler ve yapılacak işlemlere bu başlık altında yer verilmelidir.

3.1.3. Diğer Hususlar

Bu başlık altında, yukarıdaki başlıklarda yer almayan ancak birimin mali durumu hakkında gerekli görülen diğer konulara yer verilmelidir

3.2. PERFORMANS BİLGİLERİ

3.2.1. Faaliyet ve Proje Bilgileri

3.2.1.1.Faaliyet Bilgileri

Düzenlenen Bilimsel Toplantılar, Etkinlikler

Bölüm Adı	Sempozyum		Kongre		Konferans		Panel		Seminer		Diğer*		Genel Toplam
	A	B	A	B	A	B	A	B	A	B	A	B	
Tıp Fakültesi	7	-	4	-	1	-	-	-	2	-	8	-	22

A: Ulusal, B: Uluslararası

*Diğer etkinlikler aşağıda belirtilecektir.

Diğer Etkinlikler	Sayı
Açık Oturum	
Söyleşi	6
Tiyatro	
Konser	2
Sergi	1
Turnuva	
Teknik Gezi	
Eğitim Semineri	7
Hizmet İçi Eğitim Programı	1
.....	

Düzenlenen Bilimsel Toplantılara ve Etkinliklere Katılan Personel Sayısı

BÖLÜM ADI	Sempozyum		Kongre		Konferans		Panel		Seminer		Genel Toplam
	A	B	A	B	A	B	A	B	A	B	
Tıp Fakültesi	70	18	524	192	6	22			3		835

A: Ulusal, B: Uluslararası

Bilimsel Yayın Sayıları

Bölüm Adı	Makale*		Bildiri*		Kitap
	A	B	A	B	
Tıp Fakültesi	84	812	249	130	

A: Ulusal, B: Uluslararası

* İndekslere Giren Hakemli Dergilerde

Üniversiteler Arasında Yapılan İkili Anlaşmalar

Üniversite Adı	Anlaşmanın İçeriği
RUDN University (Peoples Friendship University of Russia (Moskova))	Erasmus Değişim Programı
Universiteit Gent (Belçika)	Erasmus Değişim Programı
Universita Degli Studi di Foggia (İtalya)	Erasmus Değişim Programı
Trakia University (Bulgaristan)	Erasmus Değişim Programı
Universitatea din Oradea (Romanya)	Erasmus Değişim Programı
Goce Delcev University	Erasmus Değişim Programı
Azerbaycan Tıp Üniversitesi (Azerbaycan)	Akademik İşbirliği
Hoca Ahmet Yesevi Uluslararası Türk Kazak Üniversitesi (Kazakistan)	Akademik İşbirliği
Hue Tıp ve Eczacılık Üniversitesi (Vietnam)	Akademik İşbirliği
Kıbrıs Sağlık ve Toplum Üniversitesi (KKTC)	Akademik İşbirliği
Nahçıvan Devlet Üniversitesi (Azerbaycan)	Akademik İşbirliği
Nicolae Testemitanu Devlet Tıp ve Eczacılık Üniversitesi (Moldova)	Akademik İşbirliği

3.2.1.2. Proje Bilgileri

Bilimsel Araştırma Proje Sayısı						
Projeler	2024					
	Önceki Yıllardan Devreden Proje	Yıl İçinde Eklenen Proje	Toplam	Yıl İçinde Tamamlanan Proje	Toplam Ödenek (TL)	Toplam Harcama (TL)
SBB	1	0	1	0		
TÜBİTAK	15	9	24	6		
AB						
Bilimsel Araştırma Projeleri	42	56	98	68		
Diğer (TÜSEB)	6	4	10	0		
TOPLAM	64	69	133	74		

3.2.2. Birim Stratejik Plan Değerlendirme Tabloları

Birim 2024-2028 Dönemi Stratejik Planında yer alan birim performans göstergelerinin gerçekleşmelerine ilişkin verilere yer vermelidir. T.C. Cumhurbaşkanlığı Strateji ve Bütçe Başkanlığı tarafından yayınlanan Üniversiteler İçin Stratejik Planlama Rehberinin “İzleme ve Değerlendirme” başlığında yer alan açıklamalar doğrultusunda hazırlanan ve aşağıda örneği sunulan stratejik plan değerlendirme tablolarına birim faaliyet raporlarında yer verilir. Birimin Stratejik Planında yer alan her bir hedef kartına ilişkin ayrı değerlendirme tablosu hazırlanmalıdır.

Amaç (A1)	Eğitim-öğretim kalitesini artırmak, uluslararasılaşmayı ve akreditasyonu yaygınlaştırarak sürdürülebilirliğini sağlamak.				
Hedef (H1.1)	Ulusal ve uluslararası sağlık sorunlarını kavramış ve bilimsel gelişmeleri izleyen mezunlar yetiştirilmesi				
Amacın İlgili Olduğu GÜ Stratejik Plan Amacı	Amaç (1) Eğitim-öğretim kalitesini artırmak, uluslararasılaşmayı ve akreditasyonu yaygınlaştırarak sürdürülebilirliğini sağlamak.				
Hedefin İlişkili Olduğu GÜ Stratejik Plan Hedefi	Hedef (1.1) Kişisel ve toplumsal gelişimi destekleyen eğitim ve öğretim ortamı oluşturmak üzere etkili öğrenme ortamları ve kaynakları ile öğretim elemanlarının yetkinliği geliştirilecektir.				
H1.1 Performansı	100				
Performans Göstergesi	Hedefe Etkisi (%)	Plan Dönemi Başlangıç Değeri (A)	Değerlendirme Dönemindeki Yılsonu Hedeflenen Değer (B)	Değerlendirme Dönemindeki Gerçekleşme Değeri (C)	Performans (%) (C-A)/(B-A)
PG.1.1.1 Eğitim amaçlı kullanılan laboratuvar ve dersliklerden teknolojik alt yapıları yenilenenlerin/iyileştirilenlerin sayısı*	30	4	5	5	100
PG.1.1.2 Eğitimcilerin Eğitimi programına katılan öğretim elemanı sayısı*	40	453	473	481	100
PG.1.1.3 Eğitim faaliyetlerine yönelik teşvik veya ödül alan öğretim elemanı sayısı*	30	0	3	3	100
Hedefe İlişkin Değerlendirmeler					

Amaç (A1)	Eğitim-öğretim kalitesini artırmak, uluslararasılaşmayı ve akreditasyonu yaygınlaştırarak sürdürülebilirliğini sağlamak.				
Hedef (H1.2)	Ulusal ve uluslararası sağlık sorunlarını kavramış ve bilimsel gelişmeleri izleyen mezunlar yetiştirilmesi				
Amacın İlgili Olduğu GÜ Stratejik Plan Amacı	Amaç (1) Eğitim-öğretim kalitesini artırmak, uluslararasılaşmayı ve akreditasyonu yaygınlaştırarak sürdürülebilirliğini sağlamak.				
Hedefin İlişkili Olduğu GÜ Stratejik Plan Hedefi	Hedef (1.2) Üniversitemizin Uluslararasılaşma Politikası doğrultusunda yurt dışındaki üniversite, enstitü, araştırma merkezi ve alana yönelik diğer kuruluşlarla öğrenci ve öğretim elemanı dolaşım ve bilimsel iş birliği %10 artırılabilecektir.				
H1.1 Performansı	50				
Performans Göstergesi	Hedefe Etkisi (%)	Plan Dönemi Başlangıç Değeri (A)	Değerlendirme Dönemindeki Yıllık Hedeflenen Değer (B)	Değerlendirme Dönemindeki Gerçekleşme Değeri (C)	Performans (%) (C-A)/(B-A)
PG.1.2.1 Toplam yabancı uyruklu öğrenci sayısı	25	148	152	169	100
PG.1.2.2 Değişim programından yararlanan öğretim elemanı sayısının toplam öğretim elemanı sayısına oranı	20	0,006	0,008	0,007	50
PG.1.2.3 Uluslararası üniversitelerle ve diğer kuruluşlarla iş birliği yapılarak değişim programından veya uluslararası ortak lisans programından (UOLP) yararlanan öğrenci sayısının toplam öğrenci sayısına oranı	20	0,0039	0,0040	0,0039*	0
PG.1.2.4 Değişim programlarından yararlanan öğrencilerin deneyim paylaşımı için ilgili yılda yapılan etkinlik sayısı	20	1	2	1	0
PG.1.2.5 Öğretim üyesi başına devam eden uluslararası işbirlikli proje sayısı	15	0,008	0,009	0,011	100
Hedefe İlişkin Değerlendirmeler					
* İlk altı aylık dönem değişim programlarına başvuru dönemi olduğundan başlangıç değeri veri olarak girilmiştir.					

Amaç (A1)	Eğitim-öğretim kalitesini artırmak, uluslararasılaşmayı ve akreditasyonu yaygınlaştırarak sürdürülebilirliğini sağlamak.				
Hedef (H1.3)	Fakülte Bölümlerinde akreditasyonların devamlılığını sağlamak, akreditasyon başvurusu yapan ve akredite edilmiş birimlerin sayısını en az %10 oranında artırmak.				
Amacın İlgili Olduğu GÜ Stratejik Plan Amacı	Amaç (1) Eğitim-öğretim kalitesini artırmak, uluslararasılaşmayı ve akreditasyonu yaygınlaştırarak sürdürülebilirliğini sağlamak.				
Hedefin İlişkili Olduğu GÜ Stratejik Plan Hedefi	Hedef (1.3) Programların amaçlarına ulaştığının, öğrencilerin ve toplumun eğitim-öğretim ihtiyaçlarına cevap verdiğinin güvencesi olarak mezunlar düzenli aralıklarla izlenecek ve programların belli zamanlarda gözden geçirilip güncellemesine yönelik faaliyetler geliştirilerek Üniversitedeki akredite edilmiş programların oranı en az %10 artırılabilecektir.				
H1.1 Performansı	100				
Performans Göstergesi	Hedefe Etkisi (%)	Plan Dönemi Başlangıç Değeri (A)	Değerlendirme Dönemindeki Yılsonu Hedeflenen Değer (B)	Değerlendirme Dönemindeki Gerçekleşme Değeri (C)	Performans (%) (C-A)/(B-A)
PG.1.3.1 Akredite olan lisans program sayısının toplam lisans program sayısına oranı	50	1	1	1	100
PG.1.3.2 Akredite olan uzmanlık eğitimi program sayısının toplam uzmanlık eğitimi program sayısına oranı	50	0,35	0,36	0,46	100
Hedefe İlişkin Değerlendirmeler					

Amaç (A2)	Araştırma Üniversitesi vizyonunu güçlendirecek, nitelikli ve iş birlikli araştırma-geliştirme çalışmaları yürütmek.				
Hedef (H2.1)	Etik ilkeler çerçevesinde ulusal, uluslararası ve kurumsal araştırmalar planlanması, yapılması, ortak projelerde yer alınması				
Amacın İlgili Olduğu GÜ Stratejik Plan Amacı	Amaç (2) Araştırma Üniversitesi vizyonunu güçlendirecek, nitelikli ve iş birlikli araştırma-geliştirme çalışmaları yürütmek.				
Hedefin İlişkili Olduğu GÜ Stratejik Plan Hedefi	Hedef (2.1) Araştırma Üniversitesi misyonu doğrultusunda araştırma kapasitesini geliştirmek ve araştırma altyapısını güçlendirmek üzere yatırımlar ve faaliyetler artırılabacaktır.				
H1.1 Performansı	100				
Performans Göstergesi	Hedefe Etkisi (%)	Plan Dönemi Başlangıç Değeri (A)	Değerlendirme Dönemindeki Yılsonu Hedeflenen Değer (B)	Değerlendirme Dönemindeki Gerçekleşme Değeri (C)	Performans (%) (C-A)/(B-A)
PG.2.1.1 Ulusal Ar-Ge ve Yenilik Destek Programları kapsamında ilgili yılda alınan proje sayısı	20	2	2	4	100
PG.2.1.2 Öğretim üyesi başına WoS veri tabanında taranan SCI-E, SSCI ve AHCI indekslerinde taranan dergilerdeki makale ve derleme türündeki yayınlara yapılan atıf sayısı	40	41	42	56	100
PG.2.1.3 Öğretim üyesi başına WoS veri tabanında taranan SCI-E, SSCI ve AHCI indekslerinde taranan dergilerdeki makale ve derleme türündeki yayın sayısı	40	1,6	1,6	1,7	100
Hedefe İlişkin Değerlendirmeler					

Amaç (A2)	Araştırma Üniversitesi vizyonunu güçlendirecek, nitelikli ve iş birlikli araştırma-geliştirme çalışmaları yürütmek.				
Hedef (H2.2)	Etik ilkeler çerçevesinde öğrenci katılımını destekleyen, ulusal, uluslararası ve kurumsal araştırmalar planlanması, yapılması, ortak projelerde yer alınması				
Amacın İlgili Olduğu GÜ Stratejik Plan Amacı	Amaç (2) Araştırma Üniversitesi vizyonunu güçlendirecek, nitelikli ve iş birlikli araştırma-geliştirme çalışmaları yürütmek.				
Hedefin İlişkili Olduğu GÜ Stratejik Plan Hedefi	Hedef (2.2) Ar-Ge projeleri, patent, faydalı model ve endüstriyel tasarım başvuru ve tescil sayısı artırılabacaktır.				
H1.1 Performansı	75				
Performans Göstergesi	Hedefe Etkisi (%)	Plan Dönemi Başlangıç Değeri (A)	Değerlendirme Dönemindeki Yıllonun Hedeflenen Değeri (B)	Değerlendirme Dönemindeki Gerçekleşme Değeri (C)	Performans (%) (C-A)/(B-A)
PG.2.2.1 Ulusal ve uluslararası özel veya resmi kurum ve kuruluşlar tarafından desteklenen toplam Ar-Ge projesi sayısı	25	4	5	2	0
PG.2.2.2 Öğretim elemanı ve öğrencilerin buluş sahibi olduğu ulusal/uluslararası toplam patent başvuru sayısı	25	1	1	1	100
PG.2.2.3 Öğretim elemanı ve öğrencilerin buluş sahibi olduğu ulusal/uluslararası toplam patent tescil sayısı	25	1	1	1	100
PG.2.2.4 Öğretim elemanı ve öğrencilerin buluş sahibi olduğu faydalı model tescil sayısı	25	0	1	2	100
Hedefe İlişkin Değerlendirmeler					

Amaç (A2)	Araştırma Üniversitesi vizyonunu güçlendirecek, nitelikli ve iş birlikli araştırma-geliştirme çalışmaları yürütmek.				
Hedef (H2.3)	Bilimsel gelişmeleri izleyen, mesleğinde uygulayan ve katkıda bulunan, ulusal, uluslararası ve kurumsal araştırmalar planlayan, yapan akademisyenler yetiştirilmesi				
Amacın İlgili Olduğu GÜ Stratejik Plan Amacı	Amaç (2) Araştırma Üniversitesi vizyonunu güçlendirecek, nitelikli ve iş birlikli araştırma-geliştirme çalışmaları yürütmek.				
Hedefin İlişkili Olduğu GÜ Stratejik Plan Hedefi	Hedef (2.3) Ar-Ge çalışmalarının sonuç ve çıktıları takip edilerek en yüksek değere ulaşmak üzere araştırma kalitesi artırılacaktır.				
H1.1 Performansı	75				
Performans Göstergesi	Hedefe Etkisi (%)	Plan Dönemi Başlangıç Değeri (A)	Değerlendirme Dönemindeki Yılsonu Hedeflenen Değer (B)	Değerlendirme Dönemindeki Gerçekleşme Değeri (C)	Performans (%) (C-A)/(B-A)
PG.2.3.1 Incites Dergi Etki Değerinde ilk %10'luk dilime giren bilimsel yayın sayısı	25	80	81	188	100
PG.2.3.2 Incites Dergi Etki Değerinde ilk %50'lik dilime giren bilimsel yayın sayısı	25	167	168	197	100
PG.2.3.3 YÖK Üstün Başarı, TÜBİTAK Bilim, Teşvik ve TWAS Ödülleri, TÜBA Akademi ve TÜBA Üstün Başarılı Genç Bilim İnsanlarını Ödüllendirme Programı kapsamında ilgili yılda alınan ödül sayısı	25	0	1	1	100
PG.2.3.4 Doktora, sanatta yeterlilik, tıp, diş hekimliği ve eczacılıkta uzmanlık tezleri kapsamında yapılan yayın sayısı	25	104	114	37	0
Hedefe İlişkin Değerlendirmeler					

Amaç (A2)	Araştırma Üniversitesi vizyonunu güçlendirecek, nitelikli ve iş birlikli araştırma-geliştirme çalışmaları yürütmek.				
Hedef (H2.4)	Ulusal ve uluslararası düzeyde kamu-iş dünyası-üniversite iş birliklerini önceleyen bir yaklaşımla araştırmaya yönelik etkileşim ve iş birlikleri artırılabacaktır.				
Amacın İlgili Olduğu GÜ Stratejik Plan Amacı	Amaç (2) Araştırma Üniversitesi vizyonunu güçlendirecek, nitelikli ve iş birlikli araştırma-geliştirme çalışmaları yürütmek.				
Hedefin İlişkili Olduğu GÜ Stratejik Plan Hedefi	Hedef (2.4) Ulusal ve uluslararası düzeyde kamu-iş dünyası-üniversite iş birliklerini önceleyen bir yaklaşımla araştırmaya yönelik etkileşim ve iş birlikleri artırılabacaktır.				
H1.1 Performansı	80				
Performans Göstergesi	Hedefe Etkisi (%)	Plan Dönemi Başlangıç Değeri (A)	Değerlendirme Dönemindeki Yıllık Hedeflenen Değer (B)	Değerlendirme Dönemindeki Gerçekleşme Değeri (C)	Performans (%) (C-A)/(B-A)
PG.2.4.1 Üniversite-üniversite iş birlikli yayın sayısı	10	217	222	294	100
PG.2.4.2 Üniversite-iş dünyası iş birlikli yayın sayısı	25	2	3	5	100
PG.2.4.3 Uluslararası iş birlikli yayın sayısı	25	38	40	53	100
PG.2.4.4 Üniversite-iş dünyası iş birliği kapsamında yapılan projelerde yer alan öğrenci sayısı	20	0	1	0	0
PG.2.4.5 Üniversite-iş dünyası iş birliği kapsamında yürütülen projelerde yer alan öğretim elemanı sayısı	20	4	6	7	100
Hedefe İlişkin Değerlendirmeler					

Amaç (A2)	Araştırma Üniversitesi vizyonunu güçlendirecek, nitelikli ve iş birlikli araştırma-geliştirme çalışmaları yürütmek.				
Hedef (H2.5)	Bilimsel gelişmeleri izleyen, mesleğinde uygulayan ve katkıda bulunan, ulusal, uluslararası ve kurumsal araştırmalar planlayan, yapan akademisyenler yetiştirilmesi				
Amacın İlgili Olduğu GÜ Stratejik Plan Amacı	Amaç (2) Araştırma Üniversitesi vizyonunu güçlendirecek, nitelikli ve iş birlikli araştırma-geliştirme çalışmaları yürütmek.				
Hedefin İlişkili Olduğu GÜ Stratejik Plan Hedefi	Hedef (2.5) Öğrencilere araştırma yetkinliği kazandırılmasına yönelik proje temelli uygulamalar yaygınlaştırılarak araştırmacı öğrenci sayısı artırılabacaktır.				
H1.1 Performansı	75				
Performans Göstergesi	Hedefe Etkisi (%)	Plan Dönemi Başlangıç Değeri (A)	Değerlendirme Dönemindeki Yılsonu Hedeflenen Değer (B)	Değerlendirme Dönemindeki Gerçekleşme Değeri (C)	Performans (%) (C-A)/(B-A)
PG.2.5.1 Öğrenciler tarafından alınan bilimsel ödül sayısı (araştırma görevlileri ve uzmanlık öğrencileri vb. dahil)	20	9	10	21	100
PG.2.5.2 Araştırma ve uygulama merkezleri ile araştırma laboratuvarlarında staj yapan öğrenci sayısı	20	1448	1450	1460	100
PG.2.5.3 Ulusal ve uluslararası araştırma projelerinde yer alan lisans öğrenci sayısı	30	7	7	11	100
P.G. 2.5.4 Ulusal ve uluslararası araştırma projelerinde yer alan lisansüstü öğrenci sayısı	30	49	50	41	0
Hedefe İlişkin Değerlendirmeler					

Amaç (A3)	Sosyal sorumluluk bilinci, hizmet kalitesi ve paydaşlarla iş birliğini artırarak topluma katkı sağlamak.				
Hedef (H3.1)	Toplumun tüm kesimlerine ihtiyaç duyduğu alanlarda eğitimler verilmesi, kamu kurum ve kuruluşları, özel sektör ve uluslararası kuruluşlarla iş birliğinin gelişmesine katkıda bulunulması				
Amacın İlgili Olduğu GÜ Stratejik Plan Amacı	Amaç (4) Sosyal sorumluluk bilinci, hizmet kalitesi ve paydaşlarla iş birliğini artırarak topluma katkı sağlamak.				
Hedefin İlişkili Olduğu GÜ Stratejik Plan Hedefi	Amaç (4.1) Toplumsal Katkı Öncelikli Alanları doğrultusunda faaliyetler yerel, bölgesel ve ulusal kalkınma hedefleriyle uyumlu bir şekilde yürütülerek topluma katkı sağlayacak etkinlik sayısı artırılacaktır.				
H1.1 Performansı	33				
Performans Göstergesi	Hedefe Etkisi (%)	Plan Dönemi Başlangıç Değeri (A)	Değerlendirme Dönemindeki Yılsonu Hedeflenen Değer (B)	Değerlendirme Dönemindeki Gerçekleşme Değeri (C)	Performans (%) (C-A)/(B-A)
PG.3.1.1. Sosyal sorumluluk proje sayısı	40	2	3	1	0
PG.3.1.2 Toplumsal katkı öncelikli alanları kapsamında yürütülen etkinlik sayısı	40	4	5	7	100
PG.3.1.3 Sosyal transkripte başvuran öğrenci sayısı	20	0	10	0	0
Hedefe İlişkin Değerlendirmeler					

Amaç (A3)	Sosyal sorumluluk bilinci, hizmet kalitesi ve paydaşlarla iş birliğini artırarak topluma katkı sağlamak.				
Hedef (H3.2)	Dezavantajlı öğrencilerimize ve bireylere yönelik kapsayıcı uygulama sayısı artırılacaktır.				
Amacın İlgili Olduğu GÜ Stratejik Plan Amacı	Amaç (4) Sosyal sorumluluk bilinci, hizmet kalitesi ve paydaşlarla iş birliğini artırarak topluma katkı sağlamak.				
Hedefin İlişkili Olduğu GÜ Stratejik Plan Hedefi	Hedef (4.2) Dezavantajlı öğrencilerimize ve bireylere yönelik kapsayıcı uygulama sayısı artırılacaktır.				
H1.1 Performansı	33				
Performans Göstergesi	Hedefe Etkisi (%)	Plan Dönemi Başlangıç Değeri (A)	Değerlendirme Dönemindeki Yıllık Hedeflenen Değer (B)	Değerlendirme Dönemindeki Gerçekleşme Değeri (C)	Performans (%) (C-A)/(B-A)
PG.3.2.1 Dezavantajlı gruplara yönelik sosyal sorumluluk projesi sayısı	50	2	3	1	0
PG.3.2.2 Dezavantajlı gruplara yönelik etkinlik (kongre, toplantı, sosyal faaliyet vb.) sayısı	50	3	4	4	100
PG.3.2.1 Dezavantajlı gruplara yönelik sosyal sorumluluk projesi sayısı	50	2	3	1	0
Hedefe İlişkin Değerlendirmeler					

Amaç (A3)	Sosyal sorumluluk bilinci, hizmet kalitesi ve paydaşlarla iş birliğini artırarak topluma katkı sağlamak.				
Hedef (H3.3)	Birey ve toplum sağlığını geliştirici, koruyucu, tedavi ve Yaşam kalitesini artıran bütünsel bakış açısıyla sağlık hizmeti sağlanması				
Amacın İlgili Olduğu GÜ Stratejik Plan Amacı	Amaç (4) Sosyal sorumluluk bilinci, hizmet kalitesi ve paydaşlarla iş birliğini artırarak topluma katkı sağlamak.				
Hedefin İlişkili Olduğu GÜ Stratejik Plan Hedefi	Hedef (4.3) Toplumsal Katkı Politikası doğrultusunda sağlığın korunmasına ve kalitesinin artırılmasına yönelik bilgilendirmeler ve topluma sunulan sağlık hizmetlerinin kalitesinin geliştirilmesine ilişkin faaliyetler en az %10 artırılabacaktır.				
H1.1 Performansı	40				
Performans Göstergesi	Hedefe Etkisi (%)	Plan Dönemi Başlangıç Değeri (A)	Değerlendirme Dönemindeki Yılsonu Hedeflenen Değer (B)	Değerlendirme Dönemindeki Gerçekleşme Değeri (C)	Performans (%) (C-A)/(B-A)
PG.3.3.1 Birincil koruma stratejilerine yönelik faaliyet ve eğitim sayısı	40	8619	9479	8599	0
PG.3.3.2 T.C. Sağlık Bakanlığı sağlıkta kalite standartları değerlendirme puanı	20	85.88	86	85,88	60
PG.3.3.3 Sağlık hizmetlerinden yararlananların aldığı hizmetten memnuniyet yüzdesi	20	90.6	92	92,2	100
PG.3.3.4 Sağlık çalışanlarının memnuniyet yüzdesi	20	53	55	49,2	0
Hedefe İlişkin Değerlendirmeler					

Amaç (A3)	Sosyal sorumluluk bilinci, hizmet kalitesi ve paydaşlarla iş birliğini artırarak topluma katkı sağlamak.				
Hedef (H3.4)	Toplumun tüm kesimlerine ihtiyaç duyduğu alanlarda eğitimler verilmesi,				
Amacın İlgili Olduğu GÜ Stratejik Plan Amacı	Amaç (4) Sosyal sorumluluk bilinci, hizmet kalitesi ve paydaşlarla iş birliğini artırarak topluma katkı sağlamak.				
Hedefin İlişkili Olduğu GÜ Stratejik Plan Hedefi	Hedef (4.4) Sağlıklı yaşam için toplumsal farkındalığı güçlendirmeye yönelik faaliyetler %10 artırılabacaktır.				
H1.1 Performansı	80				
Performans Göstergesi	Hedefe Etkisi (%)	Plan Dönemi Başlangıç Değeri (A)	Değerlendirme Dönemindeki Yıllık Hedeflenen Değer (B)	Değerlendirme Dönemindeki Gerçekleşme Değeri (C)	Performans (%) (C-A)/(B-A)
PG.3.4.1 Sağlıklı yaşam davranışlarını (beslenme, fiziksel aktivite, hijyen, bağımlılıkla mücadele, stres yönetimi vb.) artırmaya yönelik etkinlik sayısı	50	5	6	5	60
PG.3.4.2 Sağlıklı yaşam davranışlarını (beslenme, fiziksel aktivite, hijyen, bağımlılıkla mücadele, stres yönetimi vb.) artırmaya yönelik etkinliklere katılan kişi sayısı	50	312	340	321	100
Hedefe İlişkin Değerlendirmeler					

Amaç (A4)	Ulusal ve uluslararası normlar çerçevesinde kurumsal dönüşümü güçlendirmek.				
Hedef (H4.1)	Öğrencilere sunulan beslenme ve barınma hizmetlerinin kalitesinin artırılması; öğrencilerin kişisel ve sosyal gelişimi desteklenerek yaşam kalitesinin yükseltilmesi				
Amacın İlgili Olduğu GÜ Stratejik Plan Amacı	Amaç (5) Ulusal ve uluslararası normlar çerçevesinde kurumsal dönüşümü güçlendirmek.				
Hedefin İlişkili Olduğu GÜ Stratejik Plan Hedefi	Hedef (5.1) Öğrenci, mezun, akademik ve idari personelin kurumsal aidiyet duygusunu güçlendirecek etkinlik ve uygulama sayısı artırılacaktır.				
H1.1 Performansı	50				
Performans Göstergesi	Hedefe Etkisi (%)	Plan Dönemi Başlangıç Değeri (A)	Değerlendirme Dönemindeki Yılsonu Hedeflenen Değer (B)	Değerlendirme Dönemindeki Gerçekleşme Değeri (C)	Performans (%) (C-A)/(B-A)
PG.4.1.1 Öğrenci, akademik personel ve idari personelin ortalama memnuniyet düzeyi	25	76	77	77	100
PG.4.1.3 Üniversitenin sağladığı eğitim, araştırma vb. burslardan faydalanan öğrenci sayısı	25	178	180	179	100
PG.4.1.4 Öğrenci ve personel başına düşen sosyal alan büyüklüğü	25	1.11	1.20	1,11	0
PG.4.1.5 Mezun bilgi sistemine kayıtlı mezun sayısı*	25	0	30	0	0
Hedefe İlişkin Değerlendirmeler					

Amaç (A4)	Ulusal ve uluslararası normlar çerçevesinde kurumsal dönüşümü güçlendirmek.				
Hedef (H4.2)	Fakültemizin ulusal ve uluslararası derecelendirmelerdeki konumu yükseltilecektir.				
Amacın İlgili Olduğu GÜ Stratejik Plan Amacı	Amaç (5) Ulusal ve uluslararası normlar çerçevesinde kurumsal dönüşümü güçlendirmek.				
Amacın İlişkili Olduğu GÜ Stratejik Plan Hedefi	Hedef (5.3) Üniversitemizin ulusal ve uluslararası derecelendirmelerdeki konumu yükseltilecektir.				
H1.1 Performansı	100				
Performans Göstergesi	Hedefe Etkisi (%)	Plan Dönemi Başlangıç Değeri (A)	Değerlendirme Dönemindeki Yılsonu Hedeflenen Değer (B)	Değerlendirme Dönemindeki Gerçekleşme Değeri (C)	Performans (%) (C-A)/(B-A)
PG.4.2.1 URAP Ulusal Sıralamasındaki yüzdellik dilimi	50	5	5	5	100
PG.4.2.2 QS Uluslararası Sıralamasındaki yüzdellik dilimi	50	45	45	45	100
Hedefe İlişkin Değerlendirmeler					

IV. KURUMSAL KABİLİYET ve KAPASİTENİN DEĞERLENDİRİLMESİ

4.1. ÜSTÜNLÜKLER

Kalite Güvencesi Sistemi

- Fakültemizin tanımlanmış misyon, vizyon ve stratejik hedefleri
- Ulusal ve uluslararası tanınırlık

Eğitim ve Öğretim

- Akredite Türkçe ve İngilizce programlarımızın olması
- Deneyimli ve nitelikli öğretim üyesi kadrosu
- Pandemi döneminde yapılandırılmış ve pandemi koşullarına göre güncellenmiş uzaktan eğitim yöntemiyle eğitim ve öğretimin ve sınav sisteminin etkin ve nitelikli yürütülmesi
- Eğitim, araştırma ve toplumsal katkı konusunda etkinlikte bulunmak isteyen öğrenci topluluklarına motivasyonu yüksek öğretim üyelerinin danışmanlıklarının bulunması
- Yetkin ve nitelikli uzmanlık eğitimi sağlayan Anabilim Dalları ve Bilim Dallarının bulunması
- Fakültemizin bazı Anabilim Dallarının SBE bünyesinde lisansüstü programlarının olması
- Öğretim üyelerimiz tarafından yazılan ders kitapları

Araştırma ve Geliştirme

- Deneyimli ve nitelikli akademik personeli
- Uluslararası dergilerde yayın ve atıf sayıları
- Misyon ve vizyonumuz ile stratejik hedeflerimizle uyumlu proje ve işbirlikleri
- Ulusal kalkınma hedeflerimize uygun çok merkezli projeler (NÖROM)
- Gazi Üniversitesi Tıp Fakültesi Çocuk Metabolizma Hastalıkları Faz 1 İlaç Araştırmaları Merkezi
- Ulusal ve uluslararası bilimsel etkinliklerde düzenleyici, davetli konuşmacı olan nitelikli öğretim üyelerimizin bulunması
- Uluslararası dergilerde editör/yardımcı editör hizmeti yürüten öğretim üyelerimizin bulunması
- AR-GE faaliyetlerine katkıda bulunacak donanımlı araştırmacıların yetiştirilmesini sağlayan doktora ve Tıpta Uzmanlık Eğitimi programlarının bulunması

Toplumsal Katkı

- Pandemi Bilim Kurulu ve Pandemi Toplum Bilimleri Kurulunda öğretim üyelerimizin görev alması, yazılı ve görsel basın yayın organlarında toplumun aydınlatılmasına yönelik beyanatta bulunmaları
- Öğretim üyelerimizin kendi uzmanlık alanlarında pandemi döneminde yazılı ve görsel basın yayın organlarında toplumun aydınlatılmasına yönelik beyanatta bulunmaları
- Hastanemizin pandemi döneminde laboratuvar tanı testleri, hastalık tanı ve tedavisi ile aşılama sürecinde etkin ve nitelikli hizmet vermesi
- Bilimsel arařtırmaların topluma katkı sürecinde sorumluluk üstlenecek donanımlı arařtırmacıların yetiřtirilmesini saęlayan doktora ve Tıpta Uzmanlık Eęitimi programlarının bulunması

Yönetim Sistemi

- Deneyimli ve nitelikli yönetim kadrosu, yapılandırılmış kurul, komisyon ve idari personel sistemi, iş akış ve organizasyon şemaları

4.2. ZAYIFLIKLAR

Kalite Güvencesi Sistemi

- PUKÖ döngülerinin kapatılmasına yönelik çalışmaların devam etmesi
- Erasmus deęişim programında pandemi nedeniyle aksaklıkların oluşması

Eęitim ve Öğretim

- Öğrenci dersliklerinin kapasitesinin artırılması
- Pandemi nedeniyle danışmanlık sisteminde ara verilen uygulamaların devamının saęlanması
- Öğrencilerin kullanımı için Fakültede okuma salonları, kantin gibi mekanların artırılması

Arařtırma ve Geliřtirme

- Ulusal uluslararası, kurum içi ve kurum dışı desteklenen proje sayısının artırılması
- Patent sayılarının artırılması
- Proje destekli olarak doktora sonrası arařtırmacı istihdamının başlatılması

Toplumsal Katkı

- AVESİS sisteminde proje ve etkinliklerin toplumsal katkı açısından değerlendirilmesini sağlayacak bir iyileştirme gereksinimi
- Engellilere yönelik toplumsal farkındalık projelerinin artırılması

Yönetim Sistemi

- Bütçe ve kaynak ihtiyacı,
- Nitelikli teknik ve idari personel ihtiyacı

4.3. DEĞERLENDİRME

Fakültemiz Stratejik Plan çalışmaları sırasında yapılan GZFT analizi doğrultusunda, bilim ve teknolojiadaki gelişmeler ve sağlık politikaları göz önünde bulundurularak, kurumsal kapasitenin en etkin şekilde kullanılması sağlanarak, belirlenen fırsatların değerlendirilmesi, tehditlerin etkilerinin azaltılması ve zayıf yönlerin geliştirilmesi düşünülmektedir.

Fakültemiz bundan sonra aşağıdaki göstergeler doğrultusunda performans değerlendirmesi yapacaktır.

1. Öğrenci Sayıları
2. Personel Sayıları
3. Fiziki alanlar
4. Birim Sayıları
5. Lisans programlarına yerleşme oranı
6. Disiplinler arası lisansüstü program oranı
7. Öğretim Üyesi Başına Haftalık Ortalama Ders Yüğü Miktarı
8. Öğrenci başına düşen derslik alanı
9. ERASMUS değişim programına katılım oranları
10. Öğretim Üyesi Başına Yayın Oranları
11. Atıf Oranları
12. Desteklenen Projelerin Dağılımı
13. Patent Belgesi Sayısı
14. Faydalı Model/Endüstriyel Tasarım Belgesi Sayısı
15. Teknopark'da Faal Firma Sayısı
16. Yaşam boyu öğrenim kapsamında düzenlenen etkinliklerin sayısı
17. Fiziki Alan Oranları

18. Öğrenci Konseyleri Seçimlerine Katılım Oranı
19. Öğrenci Kulüplerine Katılım Oranı
20. Öğrenci Memnuniyeti
21. Akademik personel memnuniyeti
22. İdari personel memnuniyeti

V. ÖNERİ VE TEDBİRLER

Fakültemiz, eğitim, araştırma ve hizmet alanında belirlediği hedeflere ulaşmaya ve stratejik plana uymaya özen gösterirken, karşılaşılabileceği olası risklere karşı mali olanaklarını verimli ve tasarruflu olarak kullanmaya özen göstererek çözüme gidecektir.

İÇ KONTROL GÜVENCE BEYANI¹

Harcama Yetkilisi olarak görev ve yetkilerim çerçevesinde;

Harcama birimimizce gerçekleştirilen iş ve işlemlerin idarenin amaç ve hedeflerine, iyi malî yönetim ilkelerine, kontrol düzenlemelerine ve mevzuata uygun bir şekilde gerçekleştirildiğini, birimimize bütçe ile tahsis edilmiş kaynakların planlanmış amaçlar doğrultusunda etkili, ekonomik ve verimli bir şekilde kullanıldığını, birimimizde iç kontrol sisteminin yeterli ve makul güvenceyi sağladığını bildiririm.

Bu güvence, harcama yetkilisi olarak sahip olduğum bilgi ve değerlendirmeler, yönetim bilgi sistemleri, iç kontrol sistemi değerlendirme raporları, izleme ve değerlendirme raporları ile denetim raporlarına dayanmaktadır².

Bu raporda yer alan bilgilerin güvenilir, tam ve doğru olduğunu beyan ederim³. (ANKARA – 20/01/2025)

İmza

Prof. Dr. Alper CEYLAN

Dekan

¹ Harcama yetkilileri tarafından imzalanan iç kontrol güvence beyanı birim faaliyet raporlarına eklenir.

² Yıl içerisinde harcama yetkilisi değişmişse “benden önceki harcama yetkilisi/yetkililerinden almış olduğum bilgiler” ibaresi de eklenir.

³ Harcama yetkilisinin herhangi bir çekincesi varsa bunlar liste olarak bu beyana eklenir ve beyanın bu çekincelerle birlikte dikkate alınması gerektiği belirtilir.