

YÜKSEKÖĞRETİM KURUMLARI
FAALİYET RAPORU HAZIRLAMA
REHBERİ

GAZİ ÜNİVERSİTESİ

**LABORATUVAR HAYVANLARI
YETİŞTİRME VE DENEYSEL
ARAŞTIRMALAR MERKEZİ
(GÜDAM)**

2022 YILI FAALİYET RAPORU

İÇİNDEKİLER

ÜST YÖNETİCİ SUNUŞU.....	
I- GENEL BİLGİLER.....	
A- Misyon ve Vizyon.....	
B- Yetki, Görev ve Sorumluluklar.....	
C- İdareye İlişkin Bilgiler.....	
1- Fiziksel Yapı.....	
2- Örgüt Yapısı.....	
3- Bilgi ve Teknolojik Kaynaklar	
4- İnsan Kaynakları	
5- Sunulan Hizmetler	
6- Yönetim ve İç Kontrol Sistemi	
D- Diğer Hususlar	
II- AMAÇ ve HEDEFLER	
A- İdarenin Amaç ve Hedefleri	
B- Temel Politikalar ve Öncelikler	
C- Diğer Hususlar	
III- FAALİYETLERE İLİŞKİN BİLGİ VE DEĞERLENDİRMELER	
A- Mali Bilgiler	
1- Bütçe Uygulama Sonuçları	
2- Temel Mali Tablolara İlişkin Açıklamalar	
3- Mali Denetim Sonuçları	
4- Diğer Hususlar	
B- Performans Bilgileri	
1- Faaliyet ve Proje Bilgileri	
2- Performans Sonuçları Tablosu	
3- Performans Sonuçlarının Değerlendirilmesi	
4- Performans Bilgi Sisteminin Değerlendirilmesi	
5- Diğer Hususlar	
IV- KURUMSAL KABİLİYET ve KAPASİTENİN DEĞERLENDİRİLMESİ	
A- Üstünlükler	
B- Zayıflıklar	
C- Değerlendirme	
V- ÖNERİ VE TEDBİRLER	

MERKEZ ÜST YÖNETİCİ SUNUŞU

(Kamu İdarelerince Hazırlanacak Stratejik Planlar ve Performans Programları ile Faaliyet Raporlarına İlişkin Usul ve Esaslar Hakkında Yönetmeliğin 27. Maddesi uyarınca “Birim faaliyet raporlarında birim yöneticisinin, idare faaliyet raporlarında ise ilgili bakan veya üst yöneticinin sunuş metni yer alır”.)

Merkez, Gazi Üniversitesi bünyesinde laboratuvar hayvanları kullanılarak gerçekleştirilecek deneysel arařtırmaların, sađlıklı bir řekilde ve etik kurallar çerçevesinde yürütülmesi için, gerekli alt yapının oluşturulması amacıyla kurulmuş tek merkezdir. Merkez, laboratuvar hayvanlarının kullanılacağı arařtırma projeleri için, uluslararası standartlarda deney hayvanı üretiminin ve bakımının yapılması, deneysel arařtırmalar için temel laboratuvar gereksinimleri ve teknik koşulların sađlanması, ileri düzeydeki moleküler arařtırmalar için alt yapının hazırlanması, T.C. Tarım ve Orman Bakanlığı onaylı Deney Hayvanı Kullanım Sertifikası eğitimi ve bu uygulamaların etik çerçevesinde yürütülmesinin takibi amaçlarını taşımaktadır.

Prof. Dr. Mustafa ARSLAN

MERKEZ MÜDÜRÜ

İMZA

I. GENEL BİLGİLER

Merkez, Gazi Üniversitesi bünyesinde laboratuvar hayvanları kullanılarak gerçekleştirilecek deneysel arařtırmaların, sađlıklı bir řekilde ve etik kurallar çerçevesinde yürütülmesi için, gerekli alt yapının oluşturulması amacıyla kurulmuş bir arařtırma ve uygulama merkezidir. Merkez, laboratuvar hayvanlarının kullanılacağı arařtırma projeleri için, uluslararası standartlarda deney hayvanı üretiminin ve bakımının yapılması, deneysel arařtırmalar için temel laboratuvar gereksinimleri ve teknik koşulların sađlanması, ileri düzeydeki moleküler arařtırmalar için alt yapının hazırlanması ve uygulamaların etik kurallar çerçevesinde yürütülmesinin takibi amaçlarını ve Üniversitemizin Arařtırma Üniversitesi misyonuna hizmet etmektedir.

A. Misyon ve Vizyon

Misyon

Deneysel ve bilimsel amaçlar için kullanılan deney hayvanlarının üretim ve arařtırma yerlerinin teknik, sađlık ve hijyenik řartlara uygun çalışmasını, hayvanların refahını ve yapılan deneylerin güvenilirliğini sađlamak ve tüm arařtırmacılara uygun řartlar altında hizmet sunmaktır. Bu anlayıřla yola çıkarak merkezimizin ve üniversitemizin adını ulusal ve uluslararası platformlarda duyurmaktır. Ayrıca 2017 yılında “**Arařtırma Üniversitesi**” olarak seçilen üniversitemizin hedeflerine uygun řekilde arařtırmaların sayısını artırmak, yayınlanan bilimsel projelerle bu unvana layık olmaktır.

Vizyon

Uluslararası standartlara uygun ruhsatlandırılmış bir merkez olarak tüm arařtırmacılara hizmet sunmak ve yürütülen bilimsel arařtırmaların güvenilirliğini sađlamak.

B. Yetki, Görev ve Sorumluluklar

Bu yönetmelik, 3285 sayılı Hayvan Sađlığı ve Zabıtası Kanununa 441 sayılı Tarım, Gıda ve Hayvancılık Bakanlığı'nın Kuruluş ve Görevleri Hakkında Kanun Hükmünde Kararnameye 6343 sayılı Veteriner Hekimliği Mesleğinin icrasına Türk Veteriner Hekimleri Birliği ile odalarının teşekkül tarzına ve göreceđi işlere dair kanuna dayanılarak hazırlanmıştır.

Bu Yönetmeliğin amacı; Deneysel ve diđer bilimsel amaçlar için kullanılan hayvanların üretim yerlerinin teknik, sađlık ve hijyenik řartlara uygun kurulması, çalışması, hayvanların refah ve güvenliğini temin edecek řekilde bakımı ve kullanımlarının sađlanmasıdır.

C. İdareye İlişkin Bilgiler

1. Fiziksel Yapı

1.1. Eğitim Alanları Derslikler*

Eğitim Alanı	Kapasitesi 0-50	Kapasitesi 51-75	Kapasitesi 76-100	Kapasitesi 101-150	Kapasitesi 151-250	Kapasitesi 251-Üzeri
Anfi						
Sınıf						
Bilgisayar Lab.						
Diğer Lab.	Merkez Laboratuvarı					
Toplam	20					

* Sayı olarak belirtilecektir.

Anfi Kapasitesi: Kişi
Anfi Alanı: m2
Sınıf Kapasitesi: Kişi
Sınıf Alanı: m2
Bilgisayar Lab. Kapasitesi: Kişi
Bilgisayar Lab. Alanı: m2
Diğ. Lab. Kapasitesi: ...20... Kişi
Diğ. Lab. Alanı: ...700.... m2

1.2- Sosyal Alanlar

1.2.1.Kantinler ve Kafeteryalar

Kantin Sayısı: ... Adet
Kantin Alanı: ... m2
Kafeterya Sayısı: ... Adet
Kafeterya Alanı: ... m2
Toplam Kapasite: kişi

1.2.2.Yemekhaneler

Öğrenci yemekhane Sayısı: ... Adet
Öğrenci yemekhane Alanı: ... m2
Öğrenci yemekhane Kapasitesi: ... Kişi
Personel yemekhane Sayısı: ... Adet
Personel yemekhane Alanı: ... m2
Personel yemekhane Kapasitesi: ... Kişi

1.2.3.Misafirhaneler

Misafirhane Sayısı: ... Adet
Misafirhane Kapasitesi: ... Kişi

1.2.4.Öğrenci Yurtları

	Yatak Sayısı 1	Yatak Sayısı 2	Yatak Sayısı 3 – 4	Yatak Sayısı 5 - Üzeri
Oda Sayısı				
Alanı m2				

1.2.5.Lojmanlar

Lojman Sayısı: ... Adet
Lojman Brüt Alanı: ... m2
Dolu Lojman Sayısı: ... Adet
Boş Lojman Sayısı: ... Adet

1.2.6.Spor Tesisleri

Kapalı Spor Tesisleri Sayısı: ... Adet
Kapalı Spor Tesisleri Alanı: ... m2
Açık Spor Tesisleri Sayısı: ... Adet
Açık Spor Tesisleri Alanı: ... m2

1.2.7.Toplantı – Konferans Salonları*

	Kapasitesi 0–50	Kapasitesi 51–75	Kapasitesi 76–100	Kapasitesi 101–150	Kapasitesi 151–250	Kapasitesi 251–Üzeri
Toplantı Salonu						
Konferans Salonu						
Toplam						

*Adet olarak belirtilecektir.

Toplantı Salonu Kapasitesi: Kişi
Toplantı Salonu Alanı: m2
Konferans Salonu Kapasitesi:Kişi
Konferans Salonu Alanı: m2

1.2.8.Sinema Salonu

Sinema Salonu Sayısı: ... Adet
Sinema Salonu Alanı: ... m2
Sinema Salonu Kapasitesi: ... Kişi

1.2.9.Eğitim ve Dinlenme Tesisleri

Eğitim ve Dinlenme Tesisleri Sayısı: ... Adet
Eğitim ve Dinlenme Tesisleri Kapasitesi: ... Kişi

1.2.10.Öğrenci Kulüpleri

Öğrenci Kulüpleri Sayısı: ... Adet
Öğrenci Kulüpleri Alanı: ... m2

1.2.11.Mezun Öğrenciler Derneği

Mezun Öğrenciler Derneği Sayısı: ... Adet
Mezun Öğrenciler Derneği Alanı: ... m2

1.2.12.Okul Öncesi ve İlköğretim Okulu Alanları

Anaokulu Sayısı: ... Adet

Anaokulu Alanı: ... m2

Anaokulu Kapasitesi: ... Kişi

İlköğretim okulu Sayısı: ... Adet

İlköğretim okulu Alanı: ... m2

İlköğretim okulu Kapasitesi: ... Kişi

1.3- Hizmet Alanları

1.3.1. Akademik Personel Hizmet Alanları

	Sayısı (Adet)	Alanı (m2)	Kullanan Sayısı (Kişi)
Çalışma Odası	2 Ad	18 m2	4 kişi
Toplam	2	36 m2	4

1.3.2. İdari Personel Hizmet Alanları

	Sayısı (Adet)	Alanı (m2)	Kullanan Sayısı
Servis			
Çalışma Odası	3 adet	12-5-6 m2	5 kişi
Toplam	3	23	5

1.4- Ambar Alanları

Ambar Sayısı: 1... Adet

Ambar Alanı: 15 m2

1.5- Arşiv Alanları

Arşiv Sayısı: 1 Adet

Arşiv Alanı: 12 m2

1.6- Atölyeler

Atölye Sayısı: ... Adet

Atölye Alanı: ... m2

1.7- Laboratuvar Alanları

Birim	Sayı (Adet)	Alan (m2)
Acil Servis		
Yoğun Bakım		
Ameliyathane	3 adet	60 m2
Klinik		
Laboratuvar	2 adet	25 m2
Eczane		
Radyoloji Alanı		

Nükleer Tıp Alanı		
Sterilizasyon Alanı		
Mutfak	1 adet	3 m2
Çamaşırhane	1 adet	10 m2
Teknik Servis		
Merkez Toplam Kapalı Alanı	7 adet	98 m2

2- Teşkilat Yapısı

GÜDAM GÖREV DAĞILIMI VE ORGANİZASYON ŞEMASI

Rektör: Prof. Dr. Musa YILDIZ

Merkez Müdürü: Prof. Dr. Mustafa ARSLAN

Merkez Müdür Yardımcısı: Doç. Dr. Abdullah ÖZER

Merkez Müdür Yardımcısı: Doç. Dr. Elvan ANADOL

Yönetim Kurulu Üyeleri

Prof. Dr. Mustafa ARSLAN Tıp Fakültesi Öğretim Üyesi

Prof. Dr. Mehmet İBİŞ Tıp Fakültesi Öğretim Üyesi

Doç. Dr. Abdullah ÖZER Tıp Fakültesi Öğretim Üyesi

Doç. Dr. Elvan ANADOL Sağlık Hiz. Mes. Yük. Ok. Öğretim Üyesi

Dok.Öğr.Üyesi Murat Yavuz KOPARAL Tıp Fakültesi Öğretim Üyesi

Akademik Personeller

Üretim Sorumlusu (Veteriner Hekim) : Doç. Dr. Elvan ANADOL

Merkez Sorumlusu (Veteriner Hekim): Öğr.Gör. Dr. Şeyda DİKER

Araştırma Sorumlusu (Veteriner Hekim): Öğr.Gör.Dr. Burcu EKİM

İdari Personeller

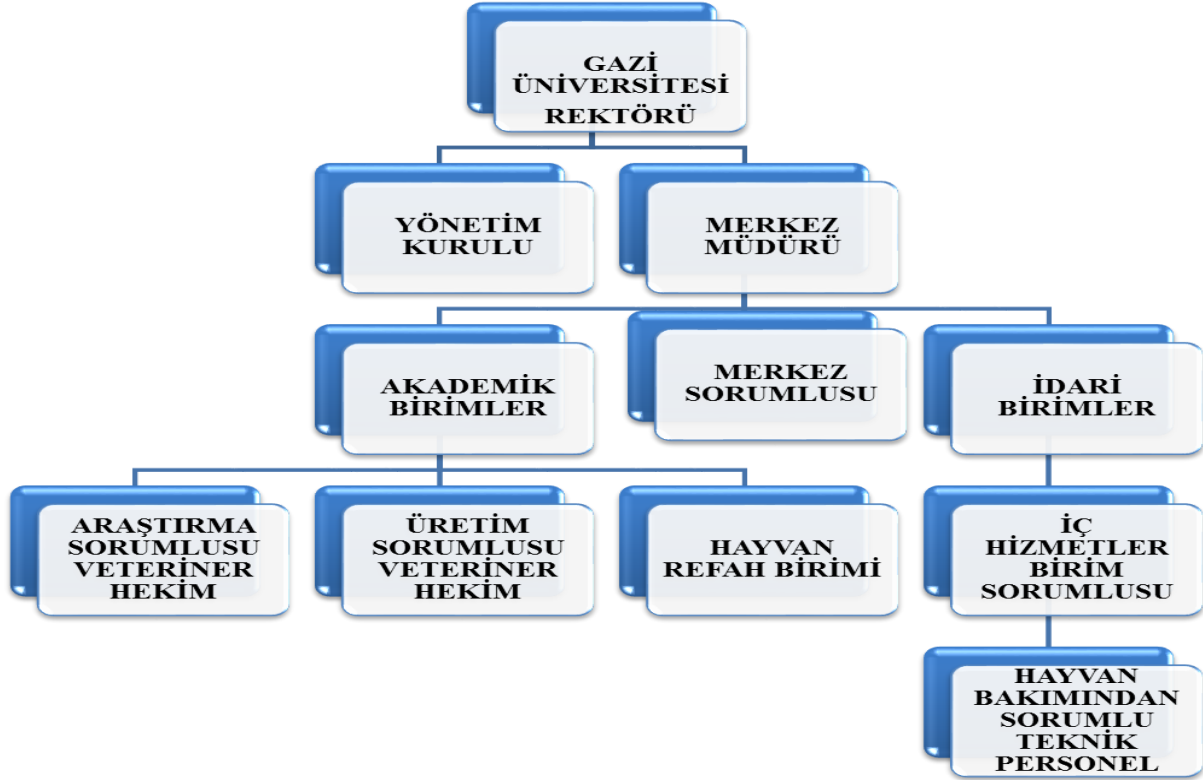
İç Hizmetler Birim Sorumlusu (Mutemet) : Yasemin ÜNAL

Araştırma Bölümü Personeli (Memur) : Ömer ÇOTUROĞLU

Hizmetli Personel (Sürekli İşçi) : Selçuk KUŞ

Hizmetli Personel (Sürekli İşçi) : Erkan SARITAŞ

Hizmetli Personel (Sürekli İşçi) : Mustafa SIRAV



GÜDAM TEŞKİLAT ŞEMASI

Merkez yönerge hükümleri Gazi Üniversitesi Rektörü tarafından yürütülür.

Müdür, Gazi Üniversitesi öğretim üyeleri arasından, Rektör tarafından 3 (üç) yıl süre ile görevlendirilir.

Merkez Yönetim Kurulu, Rektör tarafından 3 (üç) yıl süre ile atanan 4 (dört) üye ve müdür ile birlikte 5 (beş) kişiden oluşur.

Merkezin teknik ve idari personel ihtiyacı ve ayrıca 2547 sayılı Kanununun 13 üncü maddesine göre akademik personel ihtiyacı, Rektör tarafından görevlendirilecek elemanlar ile karşılanır.

KALİTE KOMİSYONU DANIŞMA KURULU TEMSİLCİLERİ

Adı Soyadı	Kurumu	e-mail
Veteriner Hekim Osman İÇ	Pet Veteriner Clinic	osmanic8@gmail.com
Veteriner Hekim Murat Sağlam	Besler Entegre Tav ve Danışmanlık San.Tic.Ltd.Şti.	muratsaglam06@gmail.com
Veteriner Hekim Hasan Enver BİLGİR	T.C. Tarım ve Orman Bakanlığı (İl Tarım ve Orman Müdürlüğü/ANKARA)	hasanenver.bilgir@tarimorman.gov.tr
Veteriner Hekim Dr. Burcu AVCI	T.C. Tarım ve Orman Bakanlığı (Rehberlik ve Teftiş Daire Başkanlığı)	burcu.avci@tarimorman.gov.tr
Doç. Dr. Ceren KOÇAK	Hacettepe Üniversitesi Eczacılık Fakültesi Mikrobiyoloji Anabilim Dalı	cerenozkul@gmail.com

3- Bilgi ve Teknolojik Kaynaklar

3.1- Yazılımlar

3.2- Bilgisayarlar

Masa üstü bilgisayar Sayısı: 7 Adet

Taşınabilir bilgisayar Sayısı: ... Adet

3.3- Kütüphane Kaynakları

Kitap Sayısı: ... Adet

Basılı Periyodik Yayın Sayısı: ... Adet

Elektronik Yayın Sayısı: ... Adet

3.4- Diğer Bilgi ve Teknolojik Kaynaklar

Cinsi	İdari Amaçlı (Adet)	Eğitim Amaçlı (Adet)	Araştırma Amaçlı (Adet)
Yazıcı	2		
Röntgen Cihazı			1
Fotoğraf makinesi			1
Tarayıcılar		2	
Mikroskop			3

Ameliyat Mikroskopları			3
Anestezi cihazı			3
Kan sayım cihazı			1
Elektrolit analizörü			1
İdrar analizörü			1
Telemetrik Potansiyel Kayıt sistemi			1
Pletismometre			1
Hot Plate			1
Tail Flick			1
Rat Treat Mill			1
Derin dondurucu (eksi 80)			1
Hayvan Atık Derin dondurucu (_30)			2
Buzdolabı			2
Çamaşır makinesi			1
Biyokimya analizörü			1
Santrifüj			2
Manyetik karıştırıcı			3
Lazer Dopler Flowmetre			1
Barkodlama sistemi			1
Respiratör			1
Bilgisayar	7		

4- İnsan Kaynakları

(Biriminin faaliyet dönemi sonunda mevcut insan kaynakları, istihdam şekli, hizmet sınıfları, kadro unvanları, bilgilerine yer verilir.)

4.1- Akademik Personel

Akademik Personel					
	Kadroların Doluluk Oranına Göre			Kadroların İstihdam Şekline Göre	
	Dolu	Boş	Toplam	Tam Zamanlı	Yarı Zamanlı
Profesör				1	
Doçent				1	
Yrd. Doçent					
Öğretim Görevlisi				2	
Okutman					
Çevirici					
Eğitim- Öğretim Planlamacısı					
Araştırma Görevlisi					
Uzman					

4.2- Yabancı Uyruklu Akademik Personel

Yabancı Uyruklu Öğretim Elemanları		
Unvan	Geldiği Ülke	Çalıştığı Bölüm
Profesör		
Doçent		
Yrd. Doçent		
Öğretim Görevlisi		
Okutman		
Çevirici		
Eğitim-Öğretim Planlamacısı		
Araştırma Görevlisi		
Uzman		
Toplam		

4.3- Diğer Üniv. Görevlendirilen Akademik Personel

Diğer Üniversitelerde Görevlendirilen Akademik Personel		
Unvan	Bağlı Olduğu Bölüm	Görevlendirildiği Üniversite
Profesör		
Doçent		

Yrd. Doçent		
Öğretim Görevlisi		
Okutman		
Çevirici		
Eğitim Öğretim Planlamacısı		
Araştırma Görevlisi		
Uzman		
Toplam		

4.4- Başka Üniv. Kurumda Görevlendirilen Akademik Personel

Başka Üniversitelerden Üniversitemizde Görevlendirilen Akademik Personel		
Unvan	Çalıştığı Bölüm	Geldiği Üniversite
Profesör		
Doçent		
Yrd. Doçent		
Öğretim Görevlisi		
Okutman		
Çevirici		
Eğitim Öğretim Planlamacısı		
Araştırma Görevlisi		
Uzman		
Toplam		

4.5- Sözleşmeli Akademik Personel

Sözleşmeli Akademik Personel Sayısı	
Profesör	
Doçent	
Yrd. Doçent	
Öğretim Görevlisi	
Uzman	
Okutman	
Sanatçı Öğrt. Elm.	
Sahne Uygulamacısı	
Toplam	

4.6- Akademik Personelin Yaş İtibariyle Dağılımı

Akademik Personelin Yaş İtibariyle Dağılımı						
	21-25 Yaş	26-30 Yaş	31-35 Yaş	36-40 Yaş	41-50 Yaş	51- Üzeri
Kişi Sayısı					2	2
Yüzde					50	50

4.7- İdari Personel

İdari Personel (Kadroların Doluluk Oranına Göre)			
	Dolu	Boş	Toplam
Genel İdari Hizmetler	1		1
Sağlık Hizmetleri Sınıfı			
Teknik Hizmetleri Sınıfı	1		1
Eğitim ve Öğretim Hizmetleri sınıfı			
Avukatlık Hizmetleri Sınıfı.			
Din Hizmetleri Sınıfı			
Yardımcı Hizmetli	3		3
Toplam	5		5

4.8- İdari Personelin Eğitim Durumu

İdari Personelin Eğitim Durumu					
	İlköğretim	Lise	Ön Lisans	Lisans	Y.L. ve Dokt.
Kişi Sayısı		3	1		1
Yüzde		60	20		20

4.9- İdari Personelin Hizmet Süreleri

İdari Personelin Hizmet Süresi						
	1 – 3 Yıl	4 – 6 Yıl	7 – 10 Yıl	11 – 15 Yıl	16 – 20 Yıl	21 - Üzeri
Kişi Sayısı			1	2	2	
Yüzde			20	40	20	

4.10- İdari Personelin Yaş İtibariyle Dağılımı

İdari Personelin Yaş İtibariyle Dağılımı						
	21-25 Yaş	26-30 Yaş	31-35 Yaş	36-40 Yaş	41-50 Yaş	51- Üzeri
Kişi Sayısı		1		2	1	1
Yüzde		20		40	20	20

4.11- İşçiler

İşçiler (Çalıştıkları Pozisyonlara Göre)			
	Dolu	Boş	Toplam
Sürekli İşçiler	3		3
Vizeli Geçici İşçiler (adam/ay)			
Vizesiz işçiler (3 Aylık)			
Toplam	3		3

4.12- Sürekli İşçilerin Hizmet Süreleri

Sürekli İşçilerin Hizmet Süresi						
	1 – 3 Yıl	4 – 6 Yıl	7 – 10 Yıl	11 – 15 Yıl	16 – 20 Yıl	21 - Üzeri
Kişi Sayısı			1	2		
Yüzde			33,3	66,7		

4.13- Sürekli İşçilerin Yaş İtibariyle Dağılımı

Sürekli İşçilerin Yaş İtibariyle Dağılımı						
	21-25 Yaş	26-30 Yaş	31-35 Yaş	36-40 Yaş	41-50 Yaş	51- Üzeri
Kişi Sayısı		1		2		
Yüzde		33,3		66,7		

5- Sunulan Hizmetler

5.1- Eğitim Hizmetleri

5.1.1- Öğrenci Sayıları

Öğrenci Sayıları									
Birim Adı	I. Öğretim			II. Öğretim			Toplam		Genel Toplam
	E	K	Top.	E	K	Top.	Kız	Erkek	
Fakülteler									
Yüksekokullar									
Enstitüler									
Meslek Yüksekokulları									
Toplam									

5.1.2- Yabancı Dil Hazırlık Sınıfı Öğrenci Sayıları

Yabancı Dil Eğitimi Gören Hazırlık Sınıfı Öğrenci Sayıları ve Toplam Öğrenci Sayısına Oranı								
Birim Adı	I. Öğretim			II. Öğretim			I. ve II. Öğretim Toplamı(a)	Yüzde*
	E	K	Top.	E	K	Top.	Sayı	
Fakülteler								
Yüksekokullar								

*Yabancı dil eğitimi gören öğrenci sayısının toplam öğrenci sayısına oranı (Yabancı dil eğitimi gören öğrenci sayısı/Toplam öğrenci sayısı*100)

5.1.3- Öğrenci Kontenjanları

Öğrenci Kontenjanları ve Doluluk Oranı				
Birim Adı	YGS Kontenjanı	YGS Sonucu Yerleşen	Boş Kalan	Doluluk Oranı
Fakülteler				
Yüksekokullar				
Meslek Yüksekokulları				
Toplam				

5.1.4- Yüksek Lisans ve Doktora Programları

Enstitülerdeki Öğrencilerin Yüksek Lisans (Tezli/ Tezsiz) ve Doktora Programlarına Dağılımı					
Birim Adı	Programı	Yüksek Lisans Yapan Sayısı		Doktora Yapan Sayısı	Toplam
		Tezli	Tezsiz		
Toplam					

5.1.5- Yabancı Uyruklu Öğrenciler

Yabancı Uyruklu Öğrencilerin Sayısı ve Bölümleri			
	Bölümü		
	Kadın	Erkek	Toplam
Fakülteler			
Yüksekokullar			
Enstitüler			
Meslek Yüksekokulları			
Toplam			

5.2- Sağlık Hizmetleri

	YATAK SAYISI	HASTA SAYISI	TETKİK SAYISI
ACİL SERVİS HİZMETLERİ			
YOĞUN BAKIM			
KLİNİK			
AMELİYAT SAYISI			
POLİKLİNİK HASTASI SAYISI			
LABORATUAR HİZMETLERİ			
RADYOLOJİ ÜNİTESİ HİZMETLERİ			
NÜKLEER TIP BÖLÜMÜNDE VERİLEN HİZMETLER			
MEDİKO SOSYAL POLİKLİNİK HASTA SAYISI			

5.3-İdari Hizmetler

Bu kısımda idarenin veya harcama biriminin görev, yetki ve sorumlulukları çerçevesinde faaliyet dönemi içersinde yerine getirdiği hizmetlere özet olarak yer verilecektir.

Faaliyet dönemi gerçekleştirmelerine ilişkin bilgiler ise raporun III. B-1 bölümündeki “Faaliyet ve Proje Bilgileri” başlığı altında yer alacaktır.

5.4-Diğer Hizmetler

Birim tarafından 2022 yılında görev alanına giren faaliyetler dışında yapmış olduğu çalışmalar ve yukarda tanımlanamayan faaliyetler bu bölümde yer alacaktır.

6- Yönetim ve İç Kontrol Sistemi

Merkezimiz Gazi Üniversitesi Rektörlüğü’ne bağlı olarak hizmet vermektedir. Karar alma süreci merkez müdürü ve yönetim kurulu kararı ile yapılmaktadır. Mevzuat hükümleri rektör tarafından yürütülmektedir. Bu nedenle, tüm atama, satın alma, harcama öncesi kararlar ve değerlendirmeler rektörlük ve yetkili makam onayı ile yapılmaktadır.

D- Diğer Hususlar

Yönetmelik hükmünce, Merkezde, laboratuvar hayvanlarının üretim ve bakımı için ve deneysel araştırmalarda kullanılmak üzere alınan her türlü alet, donanım ve demirbaş Merkezin zimmetli malıdır.

II- AMAÇ ve HEDEFLER

A. Temel Politika ve Öncelikler

Merkez, Gazi Üniversitesi bünyesinde laboratuvar hayvanları kullanılarak gerçekleştirilecek deneysel araştırmaların, sağlıklı bir şekilde ve etik kurallar çerçevesinde yürütülmesi için, gerekli alt yapının oluşturulması amacıyla kurulmuş tek merkezdir. Merkez, laboratuvar hayvanlarının kullanılacağı araştırma projeleri için, uluslararası standartlarda deney hayvanı üretiminin ve bakımının yapılması, deneysel araştırmalar için temel laboratuvar gereksinimleri ve teknik koşulların sağlanması, ileri düzeydeki moleküler araştırmalar için alt yapının hazırlanması ve uygulamaların etik kurallar çerçevesinde yürütülmesinin takibi amaçlarını taşımaktadır. Kalite Komisyonu Birimi toplantısı sonrası Tıp Fakültesi öğrencilerine “Deney Hayvanları Uygulama ve Etik Sertifikasyon Eğitimi” yapılması planlanmaktadır. Deney Hayvanları ile çalışmak isteyen tüm araştırmacıların faydalanması için, 2023 yılı içinde Merkezimiz tarafından yayınlanması planlanan kitap için çalışmalarda başlamıştır.

B. Merkezin Stratejik Planında Yer Alan Amaç ve Hedefler

Stratejik Amaçlar	Stratejik Hedefler
Stratejik Amaç-1 Deney Hayvanları Uygulama ve Etik Kurslarında eğitmenlere düşen kursiyer sayısını azaltarak eğitim kalitesini artırmak	Hedef kartı-1.1 Deney Hayvanları Uygulama ve Etik Kursları düzenlemek ve sertifikasyon sayısını artırmak
	Hedef kartı-1.2 Bilimsel araştırma sayısını artırmak
Stratejik Amaç-2 Merkezimizin çalışma alanlarında düzenlenen ulusal ve uluslararası kongre ve sempozyumlara katılarak tanıtımımızı yapmak	Hedef kartı-2.1 Üniversitemizin ve merkezimizin adını Ulusal ve Uluslararası platformlarda duyurmak
	Hedef kartı-2.2 Bilimsel çalışmaların kalitesini ve verimini artırmak
Stratejik Amaç-3 Farklı disiplinlerde çalışan araştırmacıları bir araya getirerek merkezimizi tanıtmak	Hedef kartı-3.1 Araştırmacılara yönelik tanıtım günleri planlamak.
	Hedef kartı-3.2 Farklı bölümlerden gözlemci öğrenci katılımını arttırmak
Stratejik Amaç-4 Bilimsel araştırmalarda kullanılan hayvan ırklarında çeşitliliği arttırmak	Hedef kartı-4.1 Bilimsel araştırmalarda kullanılmak üzere deney hayvanı üreten diğer kurum veya üniversitelerin araştırma merkezleri ile iletişime geçerek hayvan temininde bulunmak
	Hedef kartı-4.2 Araştırmacıların talepleri doğrultusunda farklı ırklarda hayvanları üretmek

C. Diğer Hususlar

III. FAALİYETLERE İLİŞKİN BİLGİ VE DEĞERLENDİRMELER

Kamu İdarelerince Hazırlanacak Stratejik Planlar ve Performans Programları ile Faaliyet Raporlarına İlişkin Usul ve Esaslar Hakkında Yönetmeliğin 26. Maddesi gereği Faaliyetlere İlişkin Bilgi ve Değerlendirmeler bölümünde, aşağıda belirtildiği şekilde malî bilgiler ile performans bilgilerine detaylı olarak yer verilir).

A. Mali Bilgiler

(Kamu İdarelerince Hazırlanacak Stratejik Planlar ve Performans Programları ile Faaliyet Raporlarına İlişkin Usul ve Esaslar Hakkında Yönetmeliğin 26/c Maddesi uyarınca Mali bilgiler başlığı altında; kullanılan kaynaklara, bütçe hedef ve gerçekleştirmeleri ile meydana gelen sapmaların nedenlerine, varlık ve yükümlülükler ile yardım yapılan birlik, kurum ve kuruluşların faaliyetlerine ilişkin bilgilere, temel malî tablolara ve bu tablolara ilişkin açıklamalara yer verilir. Ayrıca iç ve dış malî denetim sonuçları hakkındaki özet bilgiler de bu başlık altında yer alır.)

1- Bütçe Uygulama Sonuçları

1.1-Bütçe Giderleri

	2022 BÜTÇE BAŞLANGIÇ ÖDENEĞİ	2022 GERÇEKLEŞME TOPLAMI	GERÇE K. ORANI
	TL	TL	%
BÜTÇE GİDERLERİ TOPLAMI	600.000 TL	335.962,42 TL	% 56
01 - PERSONEL GİDERLERİ		80.625,00 TL	%
02 - SOSYAL GÜVENLİK KURUMLARINA DEVLET PRİMİ GİDERLERİ			
03 - MAL VE HİZMET ALIM GİDERLERİ	343.937,00 TL	237.459,80 TL	%
05 - CARİ TRANSFERLER	56.002 TL		
06 - SERMAYE GİDERLERİ	50.021 TL		

Bütçe hedef ve gerçekleştirmeleri ile meydana gelen sapmaların nedenleri; Yukarıda belirtilen bilgiler tahmini bütçe ile ilgilidir. Merkezimize yapılan araştırmalar ve ödemeler sapmalara neden olmaktadır. Yukarıda belirtilen İşletme Müdürlüğü tarafından belirlenen tahmini bütçeden alınarak ve Döner Sermaye İşletme Müdürlüğü personelinin yardımlarıyla yazılmıştır. Bu konuyla ilgili kesin bilgiler **Gazi Üniversitesi Döner Sermaye İşletme Müdürlüğü** tarafından hesaplanmaktadır.

1.2-Bütçe Gelirleri

	2022 BÜTÇE TAHMİNİ	2022 GERÇEKLEŞME TOPLAMI	GERÇE K. ORANI
	TL	TL	%
BÜTÇE GELİRLERİ TOPLAMI	600.000 TL	380.212.17 TL	%63,3
02 – VERGİ DIŞI GELİRLER			
03 – SERMAYE GELİRLERİ			

04 – ALINAN BAĞIŞ VE YARDIMLAR			
--------------------------------	--	--	--

Bütçe hedef ve gerçekleştirmeleri ile meydana gelen sapmaların nedenleri;- Merkezimize yapılan araştırmalar ve ödemeler sapmalara neden olmaktadır. Yukarıda belirtilen İşletme Müdürlüğü tarafından belirlenen tahmini bütçeden alınarak ve Döner Sermaye İşletme Müdürlüğü personelinin yardımlarıyla yazılmıştır. Bu konuyla ilgili kesin bilgiler **Gazi Üniversitesi Döner Sermaye İşletme Müdürlüğü tarafından hesaplanmaktadır.** Bu konuyla ilgili kesin bilgiler **Gazi Üniversitesi Döner Sermaye İşletme Müdürlüğü tarafından hesaplanmaktadır.**

2- Temel Mali Tablolara İlişkin Açıklamalar

(Birim bilanço, faaliyet sonuçları tablosu, bütçe uygulama sonuçları tablosu, nakit akım tablosu ve gerekli görülen diğer tablolara bu başlık altında yer verir ve tabloların önemli kalemlerine ilişkin değişimler ile bunlara ilişkin analiz, açıklama ve yorumlara yer verilir.)

3- Mali Denetim Sonuçları

(Birim iç ve dış mali denetim raporlarında yapılan tespit ve değerlendirmeler ile bunlara karşı alınan veya alınacak önlemler ve yapılacak işlemlere bu başlık altında yer verilir.)

Merkezimiz 2018 yılında mali iç denetim geçirmiştir. Bu süreç içinde merkezde akademik personele dağıtılan katkı paylarının yanlış usul ve esaslarla hesaplanarak dağıtıldığı (yüksek risk) ve deney hayvanları ambarının açılmaması (orta risk seviyesi) olarak belirlenmiştir. **Sonuç olarak**, tüm risklerin usul ve esaslara uygun olarak yapılması konusunda gerekli adımlar atılmıştır.

4- Diğer Hususlar

B- Performans Bilgileri

1. Faaliyet ve Proje Bilgileri

(Bu başlık altında, ilgili yılda yürütülen faaliyet ve projeler ile bunların sonuçlarına ilişkin detaylı açıklamalara yer verilecektir.)

HAYVAN DENEYLERİ YEREL ETİK KURULU

2022 YILI FAALİYET RAPORU

KULLANILAN TOPLAM HAYVAN SAYISI	
Fare (<i>Mus musculus</i>)	256
Sıçan (<i>Rattus norvegicus</i>)	1558

Kobay (<i>Cavia porcellus</i>)	26
Hamster (<i>Mesocricetus</i>)	
Diğer kemirgenler	
Tavşan (<i>Oryctolagus cuniculus</i>)	109
At, Eşek ve Melez soyları (<i>Equidae</i>)	
Domuz (<i>Sus</i>)	
TOPLAM	1947

1.1. Faaliyet Bilgileri

2022 Yılı Merkezimizde Yürütülen Projeler

Etik Kurul No	Proje Yürütücüsü	Proje Adı
22/003	Öğ.Üyesi Ayşe Meltem SEVGİLİ	Alkolik Olmayan Yağlı Pankreasta Endokrin Fonksiyonların İncelenmesi İçin Hayvan Modeli Oluşturma Çalışması
22/002	Öğ.Üyesi Ayşe Meltem SEVGİLİ	Alkolik Olmayan Yağlı Pankreasta Ekzokrin Fonksiyonların İncelenmesi İçin Hayvan Modeli Oluşturma Çalışması
21/079	Prof.Dr.Şule COŞKUN CEVHER	Karvakrol Ve Rosmarinik Asit Uygulamalarının Yara İyileşmesi Üzerine Etkisi
21/072	Prof.Dr.Elif LOĞOĞLU	Diyabetik Yara Tedavisi İçin Yeni Teramostik Yara Örtüsünün Geliştirilmesi Ve İn vivo / İn vitro Değerlendirilmesi
21/081	Prof.Dr. Çimen KARASU	Özelleştirilmiş Fenolik Ekstre İçeren Nanoteknolojik Ür Ün Ve Nutrasötik Formülasyonun Etkinliklerinin İn Vitro Osteoartrit Modelinde Karşılaştırılması
21//021	Prof.Dr.Canan ULUOĞLU	Nikotinik Alfa -7 Ve AMPA Reseptörlerinin Pozitif Allosterik Modülatörlerinin Uykusuzluk Hayvan Modelinde Hayvan Modelinde Bilişsel Fonksiyonlar Üzerine Etkilerinin Araştırılması
21/021	Prof.Dr.Hayrunisa BOLAY BELEN	LPS İle İndüklenmiş Sitokin Fıtınası Modelinde Transauricular Vagus Stimulasyonunun Npro Ve Antiinflamatuvar Stokinler Üzerine Olan Etkilerinin İncelenmesi
22/004	Prof.Dr.Gökhan KURT	Ratlarda Gama Knife İle Oluşturulmuş Radyonekroz Üzerine Melatonin Ve Bevacizumabın Proflaktif, Nöroprotektif Ve Antiödem Etkisinin Araştırılması Ve Karşılaştırılması.
22/019	Prof.Dr.Bahri AYDIN	Tavşan Gözünde Poliviniliden Florid Ve Polipropilen Biplanar İntrastromal Sütürlerin Kornea Şekli Ve Histopatolojisi Üzerine Etkilerinin Karşılaştırılmalı İncelenmesi
21/046	Prof.Dr. Advieye Gülçin SAĞDIÇOĞLU CELEP	Deneysel Otizm Modeli Oluşturulan Sıçanlarda Api Terapi (Propolis, Arı Sütü Ve Arı Ekmeği) Ve Omega 3 Takviyesinin Etkisi
22/022	Prof.Dr. Osman LATİFOĞLU	Sıçanperforatör Ada Flebi Modelinde Kontrollü Salınım Gösteren VEGF 165 Ve Fibrin Glue Karışımının Flep Ön Koşullaya Etkisi.
22/013	Prof.Dr.Sibel DİNÇER	Alzheimer Rat Modelinde Taurin Uygulamasının Bilişsel Fonksiyonlar, Mrna, İnflamasyon Ve Oksidatif Stres Belirteçleri Üzerine Etkisi
21/077	Prof.Dr. Çiğdem ELMAS	Deneysel Olarak Oluşturulan D Vit. Eksikliğinin İmplantasyon

		Üzerine Etkilerinin İmmunohistokimyasal Yöntemlerle Değerlendirilmesi:
21/080	Prof.Dr.Didem Tuba AKÇALI	Üreter Obstrüksiyonu Oluşturulan Ratlarda Tenoksikamı'nın Oluşturduğu Böbrek Hasarına Karşı Medikal Ozon'un Etkileri
22/011	Doç.Dr. Fatma Gökçe APAYDIN	Ratlarda Fenamifos Un Sebep Olduğu Toksikite Üzerine Naringenin Koruyucu Rolü
22/021	Prof.Dr. Mustafa ARSLAN	Desfluran Anestezisi Uygulanan Sıçanlarda Karaciğer İ-R Hasarında Fullerenol C 60 In Karaciğer Dokusu Üzerine Etkisi
22/032	Prof.Dr. Mustafa ARSLAN	Desfluran Anestezisi Uygulanan Sıçanlarda Karaciğer İ-R Hasarında Seryum Oksitin Karaciğer Dokusu Üzerine Etkisi
21/065	Doç.Dr.Atiye Seda YAR SAĞLAM	Fare Over Kanseri Hücrelerinde Karboplatin Ve Paklitaksel İN Sirkadien Ritme Bağlı Olarak İnvivo Ve İnvitro Etkilerinin Belirlenmesi
22/038	Prof.Dr.Gülnur TAKE KAPLANOĞLU	Covid-19 Tedavisinde Kullanılan Ajanların Erkek Genital Sistem Üzerine Etkilerinin İncelenmesi
22/044	Prof.Dr.Çiğdem ELMAS	Kobaylarda Apolipoprotein B-100 ÜN Parkinson Hastalığı İle İlişkili Genler Üzerindeki Etkisinin Araştırılması
22/043	Prof.Dr. Mustafa ARSLAN	Deney Hayvanları Uygulama Ve Etik Kursu 27
22/006	Prof.Dr. Ayşe KALKANCI	Antimikrobiyal Fotodinamik Tedavi Etkinliğinin Kateter Modelinde İncelenmesi
Dilekçe	Prof.Dr. Ayşe ASLANTÜRK	Patoloji Pratik
22/058	Doç.Dr. Abdullah ÖZER	Rat İskelet Kası İskemi Eferfüzyon Hasarında Furesemid İN İN Vivo Antioksidan Etkisi
22/068	Prof.Dr.Dilek Aynur UĞUR ÇANGAL	Carthamus Tinctorius L.Bitkisinin Bifosfanata Bağlı Osteonekrozların Tedavisindeki Etkinliğinin Deneysel Olarak Karşılaştırılması
22/006	Öğr.Gör.Dr. Alparslan KAPISIZ	Ratlarda Oluşturulan Deneysel Böbrek İskemi Reperfüzyon Modelinde Lupeol Un Koruyucu Etkisinin Araştırılması
22/039	Dr.Öğr Üyesi Cem KAYA	Ratlarda Deneysel İntestinal İ/R Hasarı Sonrası Yapılan İntestinal Anastamoz Üzerine Lupeol ÜN Etkileri
22/064	Prof.Dr. Mustafa ARSLAN	STZ İle Diyabet Oluşturulan Farelerde Sevofluran Ve Fullerenol C 60 In İskelet Kasında IR Hasarı Üzerine Etkisi
22/063	Prof.Dr. Mustafa ARSLAN	STZ İle Diyabet Oluşturulan Farelerde Seryum Oksitin İskelet Kasında IR Üzerine Etkisi
22/016	Prof.Dr. Mustafa ARSLAN	STZ İle Diyabet Oluşturulan Ratlarda Ozon Tedavisinin Böbrek Ve Akciğer Üzerine Etkisi
21/062	Prof.Dr. Mustafa ARSLAN	MNNG İle Uyarılan Sıçan Mide Kanseri Modelinde Ozonun Etki Mekanizmasının Değerlendirilmesi
22/026	Prof.Dr.Gökhan KURT	Ozonlanmış Zeytin Yağı,Zeytinyağı Ve Serum Fizyolojinin Deneysel Olarak Oluşturulmuş Epidural Fibrosis Modelinde Epidural Fibrosis Önleme Etkinliklerinin Karşılaştırılması.
22/014	Prof.Dr.Gökhan KURT	Takrolimus Ve Metilprednisolonun Deneysel Olarak Oluşturulmuş Epidural Fibrosis Modelinde Epidural Fibrosis Önleme Etkinliklerinin Karşılaştırılması.
22/061	Öğr.Gör.Dr. Şerhat ŞİBAR	Rat Siyatik Sinir Defektinde Cerrahi Anjiogenez Ve Yağ Doku Kökenli Mezenkimal Kök Hücre Lerin Hücrelerin Erken Fonksiyonel Etkisi
22/020	Dr.Öğr.Üyesi Şeyma OSMANLIOĞLU COŞKUN	Artemisininin Yetişkin Dişi Sıçanlarda Torsiyon/Detorsiyon Sonrası Over Fonksiyonlsrı Ve Oksidatif Stres Üzerindeki Koruyucu Etkisinin Araştırılması
21/082	Dr. Öğr Üyesi Cem KAYA	Ratlarda Oluşturulan Deneysel Testis İ/R Hasarı Üzerine Fusudil Hydrocloridin Etkileri
22/072	Dr. Öğr Üyesi Nida ASLAN KARAKELLE	Lipopolisakkaridle İndüklenen Nöroinflamasyon Sürecinde Taurinin Davranış Fonksiyonları Ve Oksidatif Stres Parametreleri Üzerine

		Etkilerinin İncelenmesi.
22/008	Prof.Dr.Şule COŞKUN CEVHER	Oral Yolla Uygulanan Doğal Tatlandırıcı Stevia'nın Diyabetik Yara İyileşmesi Ve Serum Antioksidan Parametreleri Üzerine Etkisi
21/051	Prof.Dr.Şule COŞKUN CEVHER	Kırlangıç Otu Bitkisinin Diyabetik Yara İyileşmesi Süreci Ve Oksidatif Olaylar Üzerine Doz Bağımlı Etkileri
22/071	Prof . Dr . Altan DOĞAN	Stronsium Renelat In Lokal Uygulamasının Kemik Rejenerasyonuna Etkisinin BMP-2 İle Karşılaştırılması
22/081	Doç. Dr. Kübranur ÜNAL	Flep Modeli Oluşturulmuş Sıçsnlarda Tıbbi Sülük Ve Tıbbi Sülükekstrakt Uygulamasının Etkilerinin Araştırılması
22/090	Prof.Dr. Mustafa ARSLAN	Deney Hayvanları Uygulama Ve Etik Kursu 27
22/088	Prof.Dr. Mustafa ARSLAN	STZ İle Diyabet Oluşturulan Farelerde Sevofluran Ve Fullerenol C 60 In Alt Ekstremitte IR Hasarında Karaciğer Ve Böbrek Üzerine Etkisi
22/075	Prof.Dr.Tuncay Velsel PEKER	Sıçanlarda Doksorubucin İle Oluşturulan Deneysel Kardiyomiyopatide Qersetin Ve Resveratrolün Etkilerinin Karşılaştırılması Olarak İncelenmesi
22/082	Doç.Dr. Gökçe Sevim ÖZTÜRK FINCAN	Hidrojen Sülfürün Sıçan İzole Kolon Düz Kasında Elektiriksel Alan Uyarı Aracılı Yanıtlar Üzerindeki Etkisinin Ve Etki Mekanizmasının Araştırılması
22/089	Dr. Öğr. Üyesi Şevki Mustafa Demiröz	Lupeol Vesisplatinin Hücre Ölümü Üzerine Olan Etkilerinin Fare Akciğer Kanseri Hücrelerinde İn Vitro Ve İn Vivo Olarak Belirlenmesi
22-094	Doç Dr. Hasan Bostancı	Çekal Perforasyon Oluşturulan Sıçanlarda Sepsis Tedavisinde Ozon Tedavisinin Böbrek Ve Akciğer Dokusu Üzerine Etkisinin Araştırılması
22-101	Prof. Dr. Metin Yılmaz	Tavşanlarda Nazal Septal Perforasyon Modelinde Amniyon Zar Greftinin Perforasyon Kapanmasına Ve Mukoza İyileşmesine Etkisi
22-104	Öğr.Gör.Dr. Serhat ŞİBAR	Supratip Deformitesinin Önlenmesinde Farklı Sütür Tekniklerinin Karşılaştırılması: Deneysel Tavşan Modeli.
22-100	Öğr.Gör.Dr.Ayhan Işık ERDAL	Hemitransdomal Sütürde Polipropilen Ve Polidioksanonun Karşılaştırılması: Tavşan Kulak Kıkırdağı Modeli
22-059	Doç.Dr.Elvan Anadol	Melissa Ofisinalis L- Bitki Ekstraktının Gebe Rat Ve Fetuser Üzerindeki Etkilerinin Ultrasonografik Muayene İle Tespit Edilmesi Ve Oksidatif Stres Belirteçlerinin Tayin Edilmesi
22-027	Prof.Dr. Meltem UZUNHİSARCIKLI	Ratlarda Abermektin İn Sebep Olduğu Toksikite Üzerine Melatonoin İn Koruyucu Rolü.
22-111	Prof.Dr. Mustafa ARSLAN	Deney Hayvanları Uygulama Ve Etik Kursu 28
22/116	Prof.Dr. Cevat NİSBET	Kan Glikoz Konsantrasyonunun Belirlenmesinde Fotodinamik Biyosensör Ölçüm Cihazı Yapımı
22/018	Prof.Dr.Gülnur TAKE KAPLANOĞLU	Sisplatin İle Oluşturulan Ovarium Hasarında Telomeraz Aktivatörü Olan Sikloastrogenolüm Foliküler Proliferasyon Ve Ovaryum Yaşlanması İle İlişkisi
22/102	Prof.Dr.Nuriye ÖZDEMİR	Sağlıklı Farelerde PD-LI Blokajının Fertilitte Ve Over Faonksiyonları Üzerine Etkileri
22/040	Prof.Dr.Özlem GÜLBAHAR	İntravenöz Lipid Emülsiyon İnfüzyonunun Sıçanda Rivaroksabanın Antikoagulan Etkisini Geri Çevirme Üzerindeki Etkisi

1.1.1. Düzenlenen Bilimsel Toplantılar, Etkinlikler

DENEY HAYVANI KULLANIMINA İLİŞKİN DÜZENLENEN EĞİTİM PROGRAMLARI

Düzenlenen Eğitim Programı Tarihi	Katılımcı Sayısı	Başarılı Kişi Sayısı
23-31 Mayıs 2022 26. Deney Hayvanları Uygulama ve Etik Kursu	105 Kişi	103 Kişi
01-09 Kasım 2022 27. Deney Hayvanları Uygulama ve Etik Kursu	54 kişi	52 Kişi

1.1.1. Düzenlenen Bilimsel Toplantılara ve Etkinliklere Katılan Personel Sayısı

BÖLÜM ADI	Sempozyum		Kongre		Konferans		Panel		Seminer		Diğer* Etkinlikler		Genel Toplam
	A	B	A	B	A	B	A	B	A	B	A	B	

A: Ulusal, B: Uluslararası

* Diğer etkinlikler aşağıda belirtilecektir.

Diğer Etkinlikler	Sayısı
Açık Oturum	
Söyleşi	
Tiyatro	
Konser	
Sergi	
Turnuva	
Teknik Gezi	
Eğitim Semineri-Kurs “Deney Hayvanları Uygulama ve Etik Kursları”	2 adet

1.1.3. Bilimsel Yayın Sayıları

BÖLÜM ADI	Makale*		Bildiri*		Kitap
	A	B	A	B	
GÜDAM					

Yayınlanan proje bilgileri merkezimize arařtırmacılar tarafından ulařtırılmamaktadır.					

A: Ulusal, B: Uluslararası

* İndekslere Giren Hakemli Dergilerde

1.1.4. Üniversiteler Arasında Yapılan İkili Anlaşmalar

ÜNİVERSİTE ADI	ANLAŞMANIN İÇERİĞİ

1.2. Proje Bilgileri

Bilimsel Arařtırma Proje Sayısı					
PROJELER	2022				
	Önceki Yıdan Devreden Proje	Yıl İinde Eklenen Proje	Toplam	Yıl İinde Tamamlanan Proje	Toplam Ödenek TL
KALKINMA BAKANLIĞI	-	-	-	-	
TÜBİTAK	-	6 ADET	6 ADET	6 ADET	12.663,80
A.B.	-	-	-	-	
BİLİMSEL ARAŐTIRMA PROJELERİ	1 ADET	36 ADET	37 ADET	37 ADET	156.081,80 TL
ĐİĐER	2 ADET	13 ADET	15 ADET	15 ADET	64.279,07 TL
TOPLAM	3 ADET	56 ADET	57 ADET	57 ADET	233.024,67

2. Performans Sonuçlarının Deđerlendirilmesi

(Üniversitemiz 2022 Yılı Performans Programında yer alan ve Birimin sorumlu olduđu Performans Göstergelerinin [ařađıda tablo olarak sunulmuřtur] gerekleşmelerine ilişkin deđerlendirmelere yer verilir. Üniversitemizin performans sonuçlarının deđerlendirilebilmesi amacıyla verilerin sorumlu birimlerce üniversitemiz geneli için doldurulması gerekmektedir.

Verilerin yıllık olarak kurumsal alt yapıda takibi amacıyla Kurumsal Veri Yönetimi Sistemine girilmesi de ayrıca resmi yazı ile talep edilecektir.)

Performans Göstergesi	Ölçü Birimi	2022 Yılı Sonu İtibariyle Gerçekleşme	Göstergelerden Sorumlu Birimler
Araştırma altyapısı projesi tamamlanma oranı			
Cumhurbaşkanlığı Strateji ve Bütçe Başkanlığı Destekli projelerin harcama tutarı (TL)	TL		Araştırma Geliştirme Kurum Koordinatörlüğü
Cumhurbaşkanlığı Strateji ve Bütçe Başkanlığı Destekli projelerin 2022 Yılı ödenek tutarı.	TL		Strateji Geliştirme Daire Başkanlığı
Ar-ge'ye harcanan bütçenin toplam bütçeye oranı			
Ar-Ge projeleri toplam tutarı (TL)	TL		Araştırma Geliştirme Kurum Koordinatörlüğü
Toplam Bütçe Gideri (TL)	TL		Strateji Geliştirme Daire Başkanlığı
Döner Sermaye Gideri (TL)	TL		Döner Sermaye İşletme Müdürlüğü
Ar-ge sonucu ortaya çıkan ürünlere ilişkin alınan patent sayısı	Sayı		Araştırma Geliştirme Kurum Koordinatörlüğü
Ar-ge sonucu ticarileştirilen ürün sayısı	Sayı		Araştırma Geliştirme Kurum Koordinatörlüğü
Araştırma merkezleri gelir miktarı	TL		Araştırma Geliştirme Kurum Koordinatörlüğü
Araştırma merkezlerinin sanayi ile yaptığı proje sayısı	Sayı		Araştırma Geliştirme Kurum Koordinatörlüğü
BAP kapsamında desteklenen araştırma projeleri sayısı	Sayı	37	Araştırma Geliştirme Kurum Koordinatörlüğü

Öğretim elemanı başına düşen ar-ge proje sayısı			
Toplam Ar-Ge projesi sayısı	Sayı		Araştırma Geliştirme Kurum Koordinatörlüğü
Toplam Öğretim Elemanı Sayısı	Sayı		Personel Daire Başkanlığı
Patent, faydalı model ve endüstriyel tasarım başvuru sayısı	Sayı		Araştırma Geliştirme Kurum Koordinatörlüğü
Ulusal ve uluslararası kuruluşlar tarafından desteklenen ar-ge projesi sayısı	Sayı		Araştırma Geliştirme Kurum Koordinatörlüğü
Uluslararası endekslerde yer alan bilimsel yayın sayısı	Sayı		Araştırma Geliştirme Kurum Koordinatörlüğü
Dezavantajlı gruplara yönelik sosyal entegrasyon ve kapsayıcılığa ilişkin yapılan faaliyet sayısı	Sayı		Sosyal İşler ve Toplumsal Katkı Kurum Koordinatörlüğü
Eğitim programlarına başvuran kişi sayısı	Sayı	159	BELTEK, GAZİSEM, TÖMER, Personel Daire Başkanlığı
Mezunlara yönelik gerçekleştirilen faaliyet sayısı	Sayı		Sosyal İşler ve Toplumsal Katkı Kurum Koordinatörlüğü, Tüm Akademik Birimler
Sürekli Eğitim Merkezi (SEM) ve Dil Merkezi (DİLMER) tarafından mesleki eğitime yönelik verilen sertifika sayısı	Sayı		GAZİSEM, TÖMER
Tamamlanan sosyal sorumluluk projeleri sayısı	Sayı		Sosyal İşler ve Toplumsal Katkı Kurum Koordinatörlüğü
Üniversitenin çevrecilik alanlarında aldığı ödül sayısı	Sayı		Sosyal İşler ve Toplumsal Katkı Kurum Koordinatörlüğü

Ameliyat sayısı	Sayı		Gazi Üniversitesi Sağlık Uygulama ve Araştırma Hastanesi (Gazi Hastanesi), Diş Hekimliği Fakültesi
Üniversite hastaneleri nitelikli yatak oranı	Oran		Gazi Üniversitesi Sağlık Uygulama ve Araştırma Hastanesi (Gazi Hastanesi), Diş Hekimliği Fakültesi
Üniversite hastaneleri yatak doluluk oranı	Oran		Gazi Üniversitesi Sağlık Uygulama ve Araştırma Hastanesi (Gazi Hastanesi)
Yatan hasta sayısı	Sayı		Gazi Üniversitesi Sağlık Uygulama ve Araştırma Hastanesi (Gazi Hastanesi), Diş Hekimliği Fakültesi
SCI, SCI-Expanded, SSCI ve AHCI kapsamındaki dergilerde öğretim elemanı başına düşen yayın sayısı			
SCI, SCI-Expanded, SSCI ve AHCI Kapsamındaki Dergilerde Yayınlanan Tam Metin Yayın Sayısı	Sayı	1	Kütüphane ve Dokümantasyon Daire Başkanlığı
Toplam Öğretim Elemanı Sayısı	Sayı	1	Personel Daire Başkanlığı
Araştırma bursundan yararlanan öğrenci sayısı	Sayı		Eğitim-Öğretim Kurum Koordinatörlüğü
YÖK tarafından öncelikli alanlarında sağlanan burslardan yararlanan doktora öğrenci sayısı	Sayı		Eğitim-Öğretim Kurum Koordinatörlüğü
YÖK tarafından sağlanan yurt dışında yabancı dil yeterliliklerinin artırılmasına yönelik burslardan yararlanan sayısı	Sayı		Eğitim-Öğretim Kurum Koordinatörlüğü
Yükseköğretim Kurulu, Türkiye Bilimler Akademisi ve TÜBİTAK bilim, teşvik ve sanat ödülleri sayısı	Sayı		Genel Sekreterlik Tüm Akademik Birimler
Doktora eğitimini tamamlayanların sayısı	Sayı		Öğrenci İşleri Daire Başkanlığı

Eđitim bilimleri kontenjan doluluk oranı	Oran		Öđrenci İşleri Daire Başkanlığı
Eđitimin program süresinde bitirilme oranı	Oran		Öđrenci İşleri Daire Başkanlığı
Fen bilimleri kontenjan doluluk oranı	Oran		Öđrenci İşleri Daire Başkanlığı
Kütüphanede bulunan basılı ve elektronik kaynak sayısı	Sayı		Kütüphane ve Dokümantasyon Daire Başkanlığı
Kütüphanede bulunan öğrenci başına düşen basılı ve elektronik kaynak sayısı	Sayı		Kütüphane ve Dokümantasyon Daire Başkanlığı
Kütüphaneden yararlanan kişi sayısı	Sayı		Kütüphane ve Dokümantasyon Daire Başkanlığı
Lisansüstü öğrencilerin toplam öğrenciler içindeki payı	Oran		Öđrenci İşleri Daire Başkanlığı
Öđrenci başına düşen eğitim alanı			
Toplam Eğitim Alanı	Metrekare		Yapı İşleri ve Teknik Daire Başkanlığı
Toplam Öğrenci Sayısı	Sayı		Öđrenci İşleri Daire Başkanlığı
Öđrenci başına düşen kapalı alan			
Toplam Kapalı Alan	Metrekare		Yapı İşleri ve Teknik Daire Başkanlığı
Toplam Öğrenci Sayısı	Sayı		Öđrenci İşleri Daire Başkanlığı
Öđrenci deđişim programlarından yararlanan öğrencilerin oranı	Oran		
Deđişim Programlarından Yararlanan Toplam Öğrenci Sayısı	Sayı		Uluslararası İlişkiler Kurum Koordinatörlüđü
Toplam Öğrenci Sayısı	Sayı		Öđrenci İşleri Daire Başkanlığı
Öđretim üyesi başına düşen öğrenci sayısı	Sayı		
Toplam Öđretim Elemanı Sayısı	Sayı		Personel Daire Başkanlığı
Toplam Öğrenci Sayısı	Sayı		Öđrenci İşleri Daire Başkanlığı
Sađlık bilimleri kontenjan doluluk oranı	Oran		Öđrenci İşleri Daire Başkanlığı
Sosyal bilimler kontenjan doluluk oranı	Oran		Öđrenci İşleri Daire Başkanlığı

Teknokent veya Teknoloji Transfer Ofisi (TTO) projelerine katılan öğrenci sayısı	Sayı		Araştırma Geliştirme Kurum Koordinatörlüğü
Uluslararası kuruluşlarla ortak uygulanan eğitim programı sayısı	Sayı		Öğrenci İşleri Daire Başkanlığı
Yabancı dilde eğitim veren program sayısı	Sayı		Öğrenci İşleri Daire Başkanlığı
Yabancı uyruklu akademisyen sayısı	Sayı		Personel Daire Başkanlığı
Yabancı uyruklu öğrenci sayısı	Sayı		Öğrenci İşleri Daire Başkanlığı
Yan dal ve çift ana dal programından mezun olanların toplam mezun sayısına oranı	Oran		Öğrenci İşleri Daire Başkanlığı
Barınma hizmetlerinden yararlanan öğrenci sayısı	Sayı		Sağlık, Kültür ve Spor Daire Başkanlığı
Beslenme hizmetlerinden yararlanan öğrenci sayısı	Sayı		Sağlık, Kültür ve Spor Daire Başkanlığı
Öğrenci başına düşen sosyal donatı alanı			
Toplam Sosyal Donatı Alanı			Yapı İşleri ve Teknik Daire Başkanlığı
Toplam Öğrenci Sayısı			Öğrenci İşleri Daire Başkanlığı
Öğrenci kulüp ve topluluk sayısı	Sayı		Sağlık, Kültür ve Spor Daire Başkanlığı
Sosyal, kültürel ve sportif faaliyet sayısı	Sayı		Sağlık, Kültür ve Spor Daire Başkanlığı
Yükseköğretimde öğrenci başına barınma harcaması	TL		Sağlık, Kültür ve Spor Daire Başkanlığı
Yükseköğretimde öğrenci başına beslenme harcaması	TL		Strateji Geliştirme Daire Başkanlığı
Yükseköğretimde öğrenci yaşamından memnuniyet oranı	Oran		Strateji Geliştirme Daire Başkanlığı
Yükseköğretimde öğrencilere sunulan sağlık hizmetinden yararlanan öğrenci sayısının toplam öğrenci sayısına oranı	Oran		Sağlık, Kültür ve Spor Daire Başkanlığı

3. Stratejik Plan Değerlendirme Tabloları

(Birim 2019-2023 Dönemi Stratejik Planında yer alan birim performans göstergelerinin gerçekleşmelerine ilişkin verilere yer verilecektir. T.C. Cumhurbaşkanlığı Strateji ve Bütçe

Başkanlığı tarafından yayınlanan Üniversiteler İçin Stratejik Planlama Rehberinin (Sürüm 1.1) “İzleme ve Değerlendirme” başlığında yer alan açıklamalar doğrultusunda hazırlanan ve aşağıda örneği sunulan stratejik plan değerlendirme tablolarına birim faaliyet raporlarında yer verilir. Birimin Stratejik Planında yer alan her bir hedef kartına ilişkin ayrı değerlendirme tablosu hazırlanmalıdır.)

Amaç (1)	Deney Hayvanları Uygulama ve Etik Kurslarında eğitmenlere düşen kursiyer sayısını azaltarak eğitim kalitesini artırmak					
Hedef (1.1)	Deney Hayvanları Uygulama ve Etik Kursları düzenlemek ve sertifikasyon sayısını artırmak					
Sorumlu Birim	GÜDAM					
İşbirliği Yapılacak Birim(ler)	Gazi Üniversitesi Hayvan Deneyleri Yerel Etik Kurul Gazi Üniversitesi Rektörlüğü Gazi Üniversitesi Döner Sermaye İşletme Müdürlüğü Tarım ve Orman Bakanlığı					
Hedef Performansı (2022)	%100					
Performans Göstergeleri	Hedefe Etkisi (%)	Plan Başlangıç Değeri (2020)	2021 Hedef Değer	2022 Gerçekleşme Değeri	2022 Hedef Değer	2023 Hedef Değer
PG. 1.1.1. Ders anlatan öğretim elemanı başına düşen kursiyer sayısı	100	13	12	11	11	10
Faaliyetler			Sorumlu Birim	İşbirliği Yapılacak Birim(ler)	Faaliyet Başlangıç Tarihi	Faaliyet Bitiş Tarihi
F. 1.1.1. Deney Hayvanları Uygulama ve Etik 23-31 Mayıs 2022 tarihinde yapılması			GÜDAM	Gazi Üniversitesi Rektörlüğü Döner Sermaye İşletme Müdürlüğü T.C. Tarım Ve Orman Bakanlığı	23 Mayıs 2022	31 Mayıs 2022
F. 1.1.2. Deney Hayvanları Uygulama ve Etik kursunun 01-09 Kasım 2022 tarihinde yapılması			GÜDAM	Gazi Üniversitesi Rektörlüğü Döner Sermaye İşletme Müdürlüğü T.C. Tarım Ve Orman Bakanlığı	01 Kasım 2022	09 Kasım 2022
Hedefe İlişkin Değerlendirmeler						
Ders anlatan öğretim elemanı başına düşen kursiyer sayısı hedefe yönelik gerçekleşmiştir.						

GAZİ ÜNİVERSİTESİ 2022 DÖNEMİ STRATEJİK PLAN

DEĞERLENDİRME TABLOSU

Amaç (1)	Deney Hayvanları Uygulama ve Etik Kurslarında eğitimcilerle düşen kursiyer sayısını azaltarak eğitim kalitesini artırmak					
Hedef (1.2)	Bilimsel araştırma sayısını artırmak					
Sorumlu Birim	GÜDAM					
İşbirliği Yapılacak Birim(ler)	Gazi Üniversitesi Hayvan Deneyleri Yerel Etik Kurul Gazi Üniversitesi Rektörlüğü Bilimsel Araştırma Projeleri Koordinatörlüğü					
Hedef Performansı (2022)	%100					
Performans Göstergeleri	Hedefe Etkisi (%)	Plan Başlangıç Değeri (2020)	2021 Hedef Değer	2022 Gerçekleşme Değeri	2022 Hedef Değer	2023 Hedef Değer
PG. 1.2.1. Bilimsel Araştırma Projesi (BAP), Türkiye Bilimsel Ve Teknolojik Araştırma Kurumu (TÜBİTAK), vb. proje sayısı	50	23	24	14	28	32
PG. 1.2.2. Merkeze başvuran toplam proje sayısı	50	46	51	34	52	55
Faaliyetler			Sorumlu Birim	İşbirliği Yapılacak Birim(ler)	Faaliyet Başlangıç Tarihi	Faaliyet Bitiş Tarihi
F. 1.2.1. Merkeze başvuran araştırmalar arasında Gazi üniversitesi akademik personelinin BAP/TÜBİTAK gibi ulusal veya Avrupa Birliği projeleri gibi uluslararası desteklenen bilimsel araştırma projelerine öncelik verilerek çalışmalarının yaptırılması F. 1.2.2. Düzenlenen kurs veya toplantılarda Merkez tanıtımlarının doğru planlanması ile bilimsel araştırma başvuru sayılarının artırılması			GÜDAM	Gazi Üniversitesi Rektörlüğü Döner Sermaye İşletme Müdürlüğü Gazi Üniversitesi Hayvan Deneyleri Yerel Etik Kurulu	Yıl Boyu	Yıl Boyu
Hedefe İlişkin Değerlendirmeler						
Merkeze 2022 yılında başvuran proje sayısı, yılsonunda 2023 yılı hedefini de aşarak toplam 57 adet olmuştur.						

Amaç (2)	Merkezimizin çalışma alanlarında düzenlenen ulusal ve uluslararası kongre ve sempozyumlara katılarak tanıtımımızı yapmak					
Hedef (2.1)	Üniversitemizin ve merkezimizin adını Ulusal ve Uluslararası platformlarda duyurmak					
Sorumlu Birim	GÜDAM					
İşbirliği Yapılacak Birim(ler)	Gazi Üniversitesi Hayvan Deneyleri Yerel Etik Kurul Gazi Üniversitesi Rektörlüğü Gazi Üniversitesi Döner Sermaye İşletme Müdürlüğü					
Hedef Performansı (2022)	%50					
Performans Göstergeleri	Hedefe Etkisi (%)	Plan Başlangıç Değeri (2020)	2021 Hedef Değer	2022 Gerçekleşme Değeri	2022 Hedef Değer	2023 Hedef Değer
PG. 2.1.1. Ulusal ve/veya uluslararası sempozyum/kongre/çalıştay gibi toplantı sayıları	100	0	1	1	2	2
Faaliyetler			Sorumlu Birim	İşbirliği Yapılacak Birim(ler)	Faaliyet Başlangıç Tarihi	Faaliyet Bitiş Tarihi
F. 1.2.1. Merkezimizin çalışma alanlarında düzenlenen ulusal ve uluslararası kongre ve sempozyumlara katılarak merkezin tanıtımının yapılması			GÜDAM	Gazi Üniversitesi Rektörlüğü Döner Sermaye İşletme Müdürlüğü Gazi Üniversitesi Hayvan Deneyleri Yerel Etik Kurulu	Yıl Boyu	Yıl Boyu
Hedefe İlişkin Değerlendirmeler						
Ulusal ve/veya uluslararası sempozyum/kongre/çalıştay/kurs gibi hedeflenen kurs sayısı ilk 6 ayda 1 adet, ikinci 6 ayda ise 1 adet olmak üzere toplamda 2 kurs düzenlenmesi planlanmıştır. 2022 yılında iki adet kurs düzenlenerek hedefe ulaşılmıştır.						

Amaç (3)	Farklı disiplinlerde çalışan araştırmacıları bir araya getirerek merkezimizi tanıtmak					
Hedef (3.1)	Araştırmacılara yönelik tanıtım günleri planlamak					
Sorumlu Birim	GÜDAM					
İşbirliği Yapılacak Birim(ler)	Gazi Üniversitesi Rektörlüğü Gazi Üniversitesi Tıp/Eczacılık/Dış Hekimliği/Fen Fakülte Dekanlıkları					
Hedef Performansı (2022)	%0					
Performans Göstergeleri	Hedefe Etkisi (%)	Plan Başlangıç Değeri (2020)	2021 Hedef Değer	2022 Gerçekleşme Değeri	2022 Hedef Değer	2023 Hedef Değer
PG. 3.1.1. Merkez tanıtım günleri toplantı sayısı	100	0	1	0	2	2
Faaliyetler			Sorumlu Birim	İşbirliği Yapılacak Birim(ler)	Faaliyet Başlangıç Tarihi	Faaliyet Bitiş Tarihi
F. 3.1.1. Merkezimizin çalışma alanları hakkında merkez akademik personeli tarafından yılda iki kere olmak kaydıyla, üniversitenin farklı fakültelerinden ve bölümlerinden doktora/yüksek lisans öğrencileri ve akademisyenler için “Tanıtım günleri” düzenlenmesi ile multidisipliner araştırmaların teşvik edilmesi			GÜDAM	Gazi Üniversitesi Rektörlüğü Gazi Üniversitesi Tıp/Eczacılık/Dış Hekimliği/Fen Fakülte Dekanlıkları	Bahar ve Güz Dönemi	Bahar ve Güz Dönemi
Amaç (3)	Farklı disiplinlerde çalışan araştırmacıları bir araya getirerek merkezimizi tanıtmak					
Hedef (3.2)	Farklı bölümlerden gözlemci öğrenci katılımını arttırmak					
Sorumlu Birim	GÜDAM					
İşbirliği Yapılacak Birim(ler)	Gazi Üniversitesi Rektörlüğü Gazi Üniversitesi Tıp/Eczacılık/Dış Hekimliği/Fen Fakülte Dekanlıkları					
Hedef Performansı (2022)	%0					
Performans Göstergeleri	Hedefe Etkisi (%)	Plan Başlangıç Değeri (2020)	2021 Hedef Değer	2022 Gerçekleşme Değeri	2022 Hedef Değer	2023 Hedef Değer
PG. 3.2.1. Merkez tanıtım günleri toplantı sayısı	100	0	1	0	1	2
Faaliyetler			Sorumlu Birim	İşbirliği Yapılacak Birim(ler)	Faaliyet Başlangıç Tarihi	Faaliyet Bitiş Tarihi
F. 3.2.1. Merkezimizin çalışma alanları hakkında merkez akademik personeli tarafından yılda iki kere olmak kaydıyla, üniversitenin farklı fakültelerinden ve bölümlerinden lisans öğrencileri için “Tanıtım günleri” düzenlenmesi ile bilimsel araştırmaların yapılmasına teşvik edilmesi			GÜDAM	Gazi Üniversitesi Rektörlüğü Gazi Üniversitesi Tıp/Eczacılık/Dış Hekimliği/Fen Fakülte Dekanlıkları	Bahar ve Güz Dönemi	Bahar ve Güz Dönemi
Hedeflenen değere ilk 6 ayda Pandemi nedeniyle ulaşılamamıştır. Aralık ayı içinde yapılması planlanan tanıtım günleri Ocak ayında yapılan kurs hazırlıkları nedeniyle 2023 yılına ertelenmiştir.						

Amaç (4)	Bilimsel arařtırmalarda kullanılan hayvan ırklarında çeřitlilięi arttırmak					
Hedef (4.1)	Bilimsel arařtırmalarda kullanılmak üzere deney hayvanı üreten dięer kurum veya üniversitelerin arařtırma merkezleri ile iletiřime geçerek hayvan temininde bulunmak					
Sorumlu Birim	GÜDAM					
İřbirlięi Yapılacak Birim(ler)	Gazi Üniversitesi Rektörlüęü Dięer Üniversitelerin Üretim Yapan Deneysel Arařtırma Merkezleri					
Hedef Performansı (2022)	%0					
Performans Göstergeleri	Hedefe Etkisi (%)	Plan Bařlangıç Deęeri (2020)	2021 Hedef Deęer	2022 Gerçekleřme Deęeri	2022 Hedef Deęer	2023 Hedef Deęer
PG. 4.1.1. Merkez tanıtım günleri toplantı sayısı	100	0	1	0	1	1
Faaliyetler			Sorumlu Birim	İřbirlięi Yapılacak Birim(ler)	Faaliyet Bařlangıç Tarihi	Faaliyet Bitiř Tarihi
F.4.1.1. Merkezimizde bilimsel arařtırmalarda kullanılmak üzere deney hayvanı üreten dięer kurum veya üniversitelerin arařtırma merkezleri ile yazıřma yapılarak hayvan temininde bulunulması			GÜDAM	Gazi Üniversitesi Rektörlüęü Dięer Üniversitelerin Üretim Yapan Deneysel Arařtırma Merkezleri	Yıl Boyu	Yıl boyu
Amaç (4)	Bilimsel arařtırmalarda kullanılan hayvan ırklarında çeřitlilięi arttırmak					
Hedef (4.2)	Arařtırmacıların talepleri doęrultusunda farklı ırklarda hayvanları üretmek					
Sorumlu Birim	GÜDAM					
İřbirlięi Yapılacak Birim(ler)	Gazi Üniversitesi Hayvan Deneyleri Yerel Etik Kurul Gazi Üniversitesi Rektörlüęü Bilimsel Arařtırma Projeleri Koordinatörlüęü					
Hedef Performansı (2021)	%0					
Performans Göstergeleri	Hedefe Etkisi (%)	Plan Bařlangıç Deęeri (2020)	2021 Hedef Deęer	2022 Gerçekleřme Deęeri	2022 Hedef Deęer	2023 Hedef Deęer
PG. 4.2.1. Merkez tanıtım günleri toplantı sayısı	100	0	1	0	1	1
Faaliyetler			Sorumlu Birim	İřbirlięi Yapılacak Birim(ler)	Faaliyet Bařlangıç Tarihi	Faaliyet Bitiř Tarihi
F.4.2.1. Merkezimizde bilimsel arařtırmalarda kullanılmak üzere deney hayvanı üreten dięer kurum veya üniversitelerin arařtırma merkezleri ile yazıřma yapılarak farklı ırklarda hayvanların üretimine bařlanması			GÜDAM	Gazi Üniversitesi Rektörlüęü Gazi Üniversitesi Tıp/Eczacılık/ Diř Hekimlięi/Fen Fakülte Dekanlıkları	Bahar ve Güz Dönemi	Bahar ve Güz Dönemi
Öncelięin laboratuvarında bulunan hayvanlara yem alımına verilmesi ve yem fiyatlarındaki artıřın gelirimize oranla yüksek olması nedeniyle hedeflenen deęere ilk 6 ayda ulařlamamıřtır. İkinci 6 aylık dönemde ise maliyetler düşünülerek laboratuvarında bulunan verimi düşük tür ve ırktaki hayvanlarda beslenme deęiřiklięine gidilmesine ve						

buna baęlı olarak farklı özellikte yem alımı yapılarak verimin artırılması hedeflenmiştir. Hedefe ulaşılamazsa hayvan ırkı çeşitliliğinin artırılması için 2023 bütçesinin kullanılması planlanmıştır.

4. *Performans Bilgi Sisteminin Deęerlendirilmesi*
5. *Dięer Hususlar*

IV- KURUMSAL KABİLİYET ve KAPASİTENİN DEęERLENDİRİLMESİ

(Bu bölümde idarelerin, teşkilat yapısı, organizasyon yeteneęi, teknolojik kapasite unsurları açısından içsel durum deęerlendirmesi sonuçlarına ve yıl içinde tespit edilen üstün ve zayıf yönlerle yer verilir).

Stratejik planı olan idareler, stratejik plan çalışmalarında kuruluş içi analiz çerçevesinde tespit ettikleri güçlü- zayıf yönleri hakkında faaliyet yılı içerisinde kaydedilen ilerlemelere ve alınan önlemlere yer verirler.

A- Üstünlükler

Gazi Üniversitesi Laboratuvar Hayvanları Yetiştirme ve Deneysel Araştırmalar Merkezi Türkiye'nin saygın deney hayvanları araştırma laboratuvarı bilgi ve deneyimine sahip merkezlerindedir. Ayrıca, akademik personelin nitelik ve tecrübe yönünden yeterlilięi, Araştırma Üniversitesi olarak araştırma sayımızdaki artışlar, kuramsal imajımız ile toplumun her kesinine hizmet etmeyi amaçlayan üniversite yaklaşımının benimsenmesi, kurumsal iletişim ve iç-dış paydaşlarla bilgi paylaşımı açısından üstün yönlerimiz mevcuttur.

B- Zayıflıklar

Merkezimiz gerekli tüm donanımlara sahip fakat çalışma alanı olarak bakım onarım gerektiren mekânlar söz konusudur. Bunların dışında, risk altında çalışma ve yıpranma, uygun bütçe imkânları, malzeme temininde yaşanan sıkıntılar, personel yetersizlięi zayıflık olarak görülmektedir.

C- Deęerlendirme

Sonuç olarak; Merkezimiz teknik ve ekipman olarak tam donanımlı, bina olarak yıpranmalar nedeniyle bakım onarım ihtiyacı bulunan bir merkezdir. Yapı İşleri Teknik Daire Başkanlığı konuyla ilgili her türlü imkanı sağlamaktadır.

V- ÖNERİ VE TEDBİRLER

(Bu başlık altında, faaliyet yılı sonuçlarından, genel ekonomik koşullar ve beklentilerden hareketle, birimin yapmayı planladığı deęişiklik önerilerine, karşılaşılabileceęi risklere ve bunlara karşı alınması gereken tedbirlere ilişkin genel deęerlendirmelere yer verilir.)

Merkezimiz ekonomik olarak kendi ihtiyalarını karřılayacak seviyede gelir elde etmektedir. Gazi niversitesi Yapı İřleri Teknik Daire Bařkanlıđı tarafından yapılan, bakım ve onarım sonucunda mekânsal sıkıntıların byk oranı zme ulařmıřtır. Merkez olarak 2019 yılında T.C. Tarım ve Orman Bakanlıđı tarafından yeniden 10 (on) yıllık Ruhsatını da almıř ve alıřmalarına aktif olarak devam etmektedir. Karřılařılan risklerle Rektrlđe bađlı tm birimlerinden yardım istenmekte ve geri dnřmler olumlu ynde olmaktadır. Kısaca, hem merkezimiz Kalite Komisyon Birimi hem de Ynetim Kurulu durum analiz alıřmaları sonucunda ihtiyalar belirlenerek zm yolları tespit edilmiřtir. Bu ihtiyalara gre disiplinler arası alıřan arařtırmacılara merkezimiz imkânlarının tanıtılmasının sađlanması, arařtırmacıların alıřmalarına gzlemci đrenci katılımı tavsiyesinde bulunulması, arařtırmacılara ulusal rekabet yeteneđi kazandıracak bilimsel arařtırma geliřtirilmesinde danıřmanlık yapılması, sertifika alan arařtırmacıların Etik Kurul'dan izin alarak merkezimizde daha fazla arařtırma yapılmasının sađlanması tespitlerinde bulunulmuřtur.

İÇ KONTROL GÜVENCE BEYANI¹

Harcama Yetkilisi olarak görev ve yetkilerim çerçevesinde;

Harcama birimimizce gerçekleştirilen iş ve işlemlerin idarenin amaç ve hedeflerine, iyi malî yönetim ilkelerine, kontrol düzenlemelerine ve mevzuata uygun bir şekilde gerçekleştirildiğini, birimimize bütçe ile tahsis edilmiş kaynakların planlanmış amaçlar doğrultusunda etkili, ekonomik ve verimli bir şekilde kullanıldığını, birimimizde iç kontrol sisteminin yeterli ve makul güvenceyi sağladığını bildiririm.

Bu güvence, harcama yetkilisi olarak sahip olduğum bilgi ve değerlendirmeler, yönetim bilgi sistemleri, iç kontrol sistemi değerlendirme raporları, izleme ve değerlendirme raporları ile denetim raporlarına dayanmaktadır².

Bu raporda yer alan bilgilerin güvenilir, tam ve doğru olduğunu beyan ederim³. (ANKARA –/...../2023)

Prof. Dr. Mustafa ARSLAN
MERKEZ MÜDÜRÜ

¹ Harcama yetkilileri tarafından imzalanan iç kontrol güvence beyanı birim faaliyet raporlarına eklenir.

² Yıl içerisinde harcama yetkilisi değişmişse “benden önceki harcama yetkilisi/yetkililerinden almış olduğum bilgiler” ibaresi de eklenir.

³ Harcama yetkilisinin herhangi bir çekincesi varsa bunlar liste olarak bu beyana eklenir ve beyanın bu çekincelerle birlikte dikkate alınması gerektiği belirtilir.