



GAZİ ÜNİVERSİTESİ
LABORATUVAR HAYVANLARI
YETİŞTİRME VE DENEYSEL
ARAŞTIRMALAR MERKEZİ
(GÜDAM)
2024-2028
DÖNEMİ STRATEJİK PLANI

Ocak, 2024



İÇİNDEKİLER

SUNUŞ.....	5
I. BİR BAKIŞTA STRATEJİK PLAN	6
II. TEMEL PERFORMANS GÖSTERGELERİ	8
III. STRATEJİK PLAN HAZIRLIK SÜRECİ.....	8
IV. DURUM ANALİZİ	9
4.1. KURUMSAL TARİHÇE	9
4.2. 2019-2023 DÖNEMİ STRATEJİK PLANININ DEĞERLENDİRİLMESİ.....	9
4.3. MEVZUAT ANALİZİ	11
4.4. ÜST POLİTİKA BELGELERİNİN ANALİZİ.....	12
4.5. PROGRAM - ALT PROGRAM ANALİZİ	13
4.6. FAALİYET ALANLARI İLE ÜRÜN VE HİZMETLERİN BELİRLENMESİ.....	14
4.7. PAYDAŞ ANALİZİ	14
4.8. KURULUŞ İÇİ ANALİZ.....	15
4.8.1. Organizasyon Şeması	15
4.8.2. İnsan Kaynakları Yetkinlik Analizi	16
4.8.3. Fiziki Kaynak Analizi	17
4.8.4. Mali Kaynak Analizi	17
4.9. AKADEMİK FAALİYETLER ANALİZİ.....	18
4.10. YÜKSEKÖĞRETİM SEKTÖRÜ ANALİZİ	18
4.11. GÜÇLÜ VE ZAYIF YÖNLER/FİRSATLAR VE TEHDİTLER (GZFT) ANALİZİ.....	22
4.12. TESPİTLER VE İHTİYAÇLAR.....	23
V. GELECEĞE BAKIŞ	25
5.1. MİSYON	25
5.2. VİZYON.....	25
5.3. TEMEL DEĞERLER	25
VI. FARKLILAŞMA STRATEJİLERİ	26
6.1. KONUM TERCİHİ.....	26
6.2. BAŞARI BÖLGESİ TERCİHİ.....	26
6.3. DEĞER SUNUMU TERCİHİ	26
6.4. TEMEL YETKİNLİK TERCİHİ	28
VII. STRATEJİ GELİŞTİRME.....	29
7.1. HEDEF KARTLARI	29
VIII. İZLEME VE DEĞERLENDİRME.....	36

TABLULAR

Tablo 1. Temel Performans Göstergeleri Tablosu	8
Tablo 2. Program – Alt Program Analizi	13
Tablo 3. Faaliyet Alanı-Ürün/Hizmetler	14
Tablo 4. İç Ve Dış Paydaşların Öncelik Sırasına Göre Etki/Önem Matrisi	14
Tablo 5. Unvan Bazında Akademik Personel Sayısı.....	16
Tablo 6. İdari Personel Sayısı.....	16
Tablo 7. Kadrolu İdari Personelin Eğitim Durumu.....	16
Tablo 8. Akademik Personelin Yıllar Bazında Dağılımı.....	17
Tablo 9. Araştırma/Üretim Alanları.....	17
Tablo 10. Bilimsel Araştırma Projeleri.....	18
Tablo 11. 2023 Yılı İçinde Düzenlenen Sertifikasyon Ve Eğitim Programlarına Katılan Kursiyer Sayısı..	19
Tablo 12. Sektörel Eğilim İçin Pestle Analizi.....	19
Tablo 13. Güçlü Ve Zayıf Yönler	22
Tablo 14. Fırsat Ve Tehditler	23
Tablo 15. Tespitler Ve İhtiyaçlar Tablosu.....	23
Tablo 16. Değer Sunumu Belirleme Tablosu.....	27
Tablo 17. Hedef Kartı 1.1.....	28
Tablo 18. Hedef Kartı 1.2	29
Tablo 19. Hedef Kartı 2.1	30
Tablo 20. Hedef Kartı 2.2	31
Tablo 21. Hedef Kartı 3.1	32
Tablo 22. Hedef Kartı 3.2	33
Tablo 23. Hedef Kartı 4.1	34
Tablo 24. Hedef Kartı 5.1	35

ŞEKİLLER

Şekil 1. Organizasyon Şeması.....	15
Şekil 2. 2019-2023 yıllarında bütçe değerlerinin dağılımı (TL).....	18

SUNUŐ

Merkezimiz Gazi Üniversitesi bünyesinde laboratuvar hayvanları kullanılarak gerçekleştirilecek deneysel arařtırmaların, sađlıklı bir Őekilde ve etik kurallar çerçevesinde yürütülmesi için gerekli alt yapının oluşturulması amacıyla kurulmuş tek merkezdir. Merkezimiz, laboratuvar hayvanlarının kullanılacağı arařtırma projeleri için, uluslararası standartlarda deney hayvanı üretiminin ve bakımının yapılması, deneysel arařtırmalar için temel laboratuvar gereksinimleri ve teknik koşulların sađlanması, ileri düzeydeki moleküler arařtırmalar için alt yapının hazırlanması ve uygulamaların etik çerçevesinde yürütülmesinin takibi amaçlarını taşımaktadır.

Adı Soyadı

Prof. Dr. Mustafa ARSLAN

MERKEZ MÜDÜRÜ

I. BİR BAKIŞTA STRATEJİK PLAN

MİSYON

Deneyssel ve bilimsel amaçlar için kullanılan deney hayvanlarının üretim ve araştırma yerlerinin teknik, sağlık ve hijyenik şartlara uygun çalışmasını, hayvanların refahını ve yapılan deneylerin güvenilirliğini sağlayarak, tüm araştırmacılara uygun şartlar altında hizmet sunmak, T.C. Tarım ve Orman Bakanlığı'nın belirlediği mevzuat kapsamında tüm iç ve dış paydaşları "Deney Hayvanları Kullanım Sertifikası" eğitim programından geçirerek sertifikalandırmaktır. Bu anlayıştan yola çıkarak 2017 yılında "Araştırma Üniversitesi" seçilen üniversitemizin öncülüğünde merkezimizin adını ulusal ve uluslararası platformlarda duyurmaktır.

VİZYON

Uluslararası standartlara uygun ruhsatlandırılmış bir merkez olarak iç ve dış paydaşların bireysel veya kurumsal olarak gerçekleştirilecek oldukları araştırma projelerini nitelik ve nicelik olarak artırılmasını sağlamak. Merkezimiz tarafından verilen Sertifika eğitimlerini ve öğrenci tatbikatlarının sayısını artırmak. Bu kapsamda ulusal platformda tüm paydaşlar tarafından öncelik olarak tercih edilen araştırma merkezi olmaya devam etmek.

AMAÇ VE HEDEFLER

Stratejik Amaç 1: Deney Hayvanları Uygulama ve Etik Kurslarında eğitmenlere düşen kursiyer sayısını azaltarak eğitim kalitesini artırmak

Stratejik Hedef 1.1: Deney Hayvanları Uygulama ve Etik Kursları düzenlemek ve sertifikasyon sayısını artırmak

Stratejik Hedef 1.2: Bilimsel araştırma sayısını artırmak

Amaç 2: Merkezimizin çalışma alanlarında düzenlenen ulusal ve uluslararası kongre ve sempozyumlara katılarak tanıtımımızı yapmak

Stratejik Hedef 2.1: Üniversitemizin ve merkezimizin adını Ulusal ve Uluslararası platformlarda duyurmak

Stratejik Hedef 2.2: Bilimsel çalışmaların kalitesini ve verimini artırmak

Amaç 3: Farklı disiplinlerde çalışan araştırmacıları bir araya getirerek merkezimizi tanıtmak

Stratejik Hedef 3.1: Araştırmacılara yönelik tanıtım günleri planlamak

Stratejik Hedef 3.2: Farklı bölümlerden gözlemci öğrenci katılımını arttırmak

Amaç 4: Bilimsel araştırmalarda kullanılan hayvan ırklarında çeşitliliği arttırmak

Stratejik Hedef 4.1: Bilimsel araştırmalarda kullanılmak üzere deney hayvanı üreten diğer kurum veya üniversitelerin araştırma merkezleri ile iletişime geçerek hayvan temininde bulunmak

Stratejik Hedef 4.2: Araştırmacıların talepleri doğrultusunda farklı ırklarda hayvanları üretmek

Amaç 5: Merkezde yapılan bilimsel etkinlikler sonrası geri bildirim almak

Stratejik Hedef 5.1: Merkezde çalışan araştırmacılardan ve düzenlenen kurslara katılan kursiyerlerden, merkezin alt yapısı ve imkanları ile ilgili iyi yönleri ve eksiklikleri hakkında bilgi sahibi olmak

TEMEL DEĞERLER

Laboratuvar Hayvanları Yetiştirme Ve Deneysel Araştırmalar Merkezi, Gazi Üniversitesi'nin araştırma üniversitesi olmasının sorumluluğuyla;

- **Eğitim ve Araştırmada Öncü**

Bilimsel araştırmaların kalitesinin artırılmasına katkı yapan yüksek akademik niteliği,

- **Hayvana Saygılı**

Bilimsel araştırmalarda kullanılan hayvanlarının bakım ve beslenmesinden sorumlu olmayı, hayvanların deneyler boyunca refah içinde yaşamalarını sağlamayı,

- **İnsana Saygılı**

Millî değerleri sahiplenmeyi merkeze almakla birlikte her türlü görüş ve düşüncenin barış ve hoşgörü içinde dile getirilebildiği; din, dil, ırk, milliyet, cinsiyet ve düşünce farklılıklarını zenginlik olarak gören, her türlü ayrımcılığa karşı çıkan evrensel yaklaşımı,

- **Topluma Sorumlu**

Bilimsel araştırmalar sonucu elde edilen bilgiyi iç ve dış paydaşlar aracılığı ile topluma aktarmayı,

- **Etik Değerlere Bağlı**

Eğitim, araştırma ve uygulama ortamında güvenilir, etik ilkelere uyumlu ve paylaşımcı anlayış ile bilimsel ahlaka önem veren, şeffaf ve akademik değerlere sahip olmayı,

- **Aidiyeti Gelişmiş**

Mensubu olmakla gurur duyulan ve bunun sorumluluğunu taşıyabilen bir araştırma merkezi olmayı kendine temel değerler olarak benimser.

II. TEMEL PERFORMANS GÖSTERGELERİ

Tablo 1. Temel Performans Göstergeleri Tablosu

Plan Dönemi Başlangıç Değeri	Temel Performans Göstergeleri	Plan Dönemi Sonu Hedeflenen Değeri
11	Deney Hayvanları Uygulama ve Etik Kurslarında ders anlatan öğretim elemanı başına düşen kursiyer sayısı	10
35	Merkezde yürütülen Bilimsel Araştırma Projesi (BAP), Türkiye Bilimsel Ve Teknolojik Araştırma Kurumu (TÜBİTAK), vb. bilimsel proje sayısı	36
65	Merkeze başvuran toplam proje sayısı	68
2	Ulusal ve/veya uluslararası sempozyum/kongre/çalıştay/eğitim gibi toplantı sayıları	3
5	Ulusal veya uluslararası kurs katılım sayısı	6
2	Merkez tanıtım günleri toplantı sayısı	3
2	Merkezde yürütülen projelerdeki gözlemci öğrenci sayısı	6
1	Merkezde üretilen farklı tür ve/veya ırktaki hayvan sayısı	2
0	Merkezde yapılan araştırmalar sonrası araştırmacı memnuniyet oranı (%)	96
90	Merkezde düzenlenen kursla sonrası kursiyer memnuniyet oranı (%)	95

III. STRATEJİK PLAN HAZIRLIK SÜRECİ

Gazi Üniversitesi Laboratuvar Hayvanları Yetiştirme ve Deneysel Araştırmalar Merkezi (GÜDAM) 2024-2028 dönemine ilişkin stratejik planı; Üniversitemiz Senatosunun 10.08.2023 tarih ve 20 sayılı toplantısında almış olduğu 2023/214 no'lu kararı ile kabul edilen ve T.C. Cumhurbaşkanlığı Strateji ve Bütçe Başkanlığı Değerlendirme Raporu çerçevesinde nihai halini alan Gazi Üniversitesi 2024-2028 Dönemi Stratejik Planı doğrultusunda Merkezimiz Stratejik Planlama Ekibi Alt Çalışma Grubu tarafından hazırlanmıştır.

IV. DURUM ANALİZİ

4.1. Kurumsal Tarihçe

Merkezimiz, Gazi Üniversitesi bünyesinde laboratuvar hayvanları kullanılarak gerçekleştirilecek deneysel arařtırmaların, sađlıklı bir řekilde ve etik kurallar çerçevesinde yürütülmesi için, gerekli alt yapının oluşturulması amacıyla kurulmuş tek merkezdir. Bu merkezde, kurum içi ve dışı laboratuvar hayvanlarının kullanılacağı bilimsel arařtırma projeleri için uluslararası standartlarda deney hayvanı üretimi ve bakımı yapılmaktadır. Ayrıca, deneysel arařtırmalar için temel laboratuvar gereksinimleri ve teknik koşulların sađlanmakta, ileri düzeydeki moleküler arařtırmalar için alt yapının hazırlanarak, uygulamaların etik kurallar çerçevesinde yürütülmesinin takibi yapılmaktadır.

Merkezimizin mekân ve koşullarının oluşturulma çalışmaları, ilk kez 1985 yılında Prof. Dr. Atilla Engin tarafından başlatılmıştır. 1990 yılında "Deney Hayvanları Yetiřtirme ve Deneysel Tıbbi/Cerrahi Arařtırma Ünitesi" olarak adlandırılmıştır ve arařtırmacıların hizmetine sunulmuştur. Aynı tarihte zorunlu olmamasına rağmen kadro ilanı yapılarak Vet. Hek. Dr. Şeyda DİKER ünite sorumlusu olarak göreve başlamıştır. Yönergesi 16 Nisan 2004 tarihinde kabul edilen Gazi Üniversitesi Laboratuvar Hayvanları Yetiřtirme ve Deneysel Arařtırmalar Merkezi (GÜDAM), Gazi Üniversitesi Rektörlüğü'ne bağlanmıştır.

Rektör Prof. Dr. Rıza Ayhan'ın ilk döneminde projesi tamamlanan ve Prof. Dr. Kadri Yamaç tarafından Prof. Dr. Engin Çalgüner müdürlüğünde açılışı yapılan GÜDAM, 05.01.2006 tarihinde arařtırmacılarımızın kullanımına yönelik olarak hizmete girmiştir. 20.04.2007 tarihinde ise "T.C Tarım ve Orman Bakanlığı" tarafından ilk "ruhsat" verilen merkezlerden biri olmuştur. Aynı tarihte merkez kapasitesi göz önünde bulundurularak Vet. Hek. Dr. Elif Ergüven Kaya ve Vet. Hek. Dr. Elvan Anadolu göreve başlamıştır. Daha sonra 2021 yılında Vet. Hek. Dr. Elif Ergüven Kaya görevinden istifa etmiş, 2022 yılında Vet. Hek. Dr. Burcu Ekim göreve başlamıştır.

Birimin tarihsel gelişimi, misyonu, vizyonu, organizasyon yapısı <http://gudam.gazi.edu.tr> adresinde yayınlanmaktadır. Merkezde yürütülen deneyler ve deneylerde kullanılan canlı hayvanlar ile ilgili raporlamalar T.C Tarım ve Orman Bakanlığı, Gıda ve Kontrol Genel Müdürlüğüne ve G.Ü Rektörlüğüne yapılmaktadır.

4.2. 2019-2023 Dönemi Stratejik Planının Deđerlendirilmesi

Laboratuvar Hayvanları Yetiřtirme ve Deneysel Arařtırmalar Merkezi (GÜDAM) 2019-2023 Dönemi Stratejik Planı, 5018 sayılı Kamu Mali Yönetimi ve Kontrol Kanunu'nun 9'uncu maddesi uyarınca "Üniversiteler İçin Stratejik Planlama Rehberi" doğrultusunda katılımcı bir anlayışla hazırlanmıştır.

Laboratuvar Hayvanları Yetiřtirme ve Deneysel Arařtırmalar Merkezi Stratejik Planı Gazi Üniversitesi Strateji Geliřtirme Kurulu Üyeleri tarafından incelenmiş ve merkezimize Birim Stratejik Plan Deđerlendirme Formu aracılığıyla sunulan rapor çerçevesinde Stratejik Planlama

ekibimiz tarafından Üniversitemiz 2019-2023 Dönemi Güncellenmiş Stratejik Planında yer alan Amaç, Hedef ve Performans Göstergeleri ile uyumlu olacak şekilde 2022 ve 2023 yılları için güncellenmiştir.

GÜDAM 2019-2023 Stratejik planında **Hedef kartı 1 (Amaç1, H1.1)** “Deney Hayvanları Uygulama ve Etik Kursları düzenlemek ve sertifikasyon sayısını artırmak” hedef performanslarında beklenen gerçekleşmiştir. Buna göre, hem düzenlenen “Deney Hayvanları Uygulama ve Etik Kurslarının” sayısı artmış hem de uygulama gruplarında kurs başına düşen kursiyer sayıları belirlenen hedefe ulaşmıştır.

GÜDAM 2019-2023 Stratejik planında **Hedef kartı 2 (Amaç1, H1.2)** “Bilimsel araştırma sayısını artırmak” hedef performanslarında beklenenin üzerinde gerçekleşme olmuştur. Buna göre, hem Bilimsel Araştırma Projesi (BAP), Türkiye Bilimsel ve Teknolojik Araştırma Kurumu (TÜBİTAK), vb. proje sayısında (35 adet) hem de merkeze başvuran bilimsel araştırma sayılarında (65 adet) belirlenen hedefin üzerine çıkmıştır.

GÜDAM 2019-2023 Stratejik planında **Hedef kartı 3 (Amaç2, H2.1)** “Merkezimizin çalışma alanlarında düzenlenen ulusal ve uluslararası kongre ve sempozyumlara katılarak tanıtımımızı yapmak” hedef performanslarında beklenenin üzerinde gerçekleşme olmuştur. Buna göre, ulusal ve/veya uluslararası sempozyum/kongre/çalıştay/kurs gibi toplantı kapsamında düzenlenen kurs sayıları (3 adet) belirlenen hedefin üzerine çıkmıştır.

GÜDAM 2019-2023 Stratejik planında **Hedef kartı 4 (Amaç2, H2.2)** “Bilimsel çalışmaların kalitesini ve verimini artırmak” hedef performanslarında beklenenin üzerinde gerçekleşme olmuştur. Buna göre, 2023 yılında ulusal veya uluslararası kurs katılım sayısı olarak 17-25 Ocak, 10-18 Nisan ve 1-9 Kasım tarihlerinde 3 adet “Deney Hayvanları Uygulama ve Etik” kurslarında, 3-4 Haziran ve 16-17 Aralık tarihlerinde Yaşam Bilimleri Uygulama ve Araştırma Merkezinde düzenlenen 2 adet “Deneysel İskemi Reperfüzyon Modelleri” kurslarında ve 28-30 Temmuz tarihlerinde NÖROM, Hitit Üniversitesi ile ortak düzenlenen “Nörolojik Hastalıkların Deneysel Hayvan Modelleri” kursunda görev alınarak belirlenen hedefin üzerine çıkmıştır.

GÜDAM 2019-2023 Stratejik planında **Hedef kartı 5 (Amaç3, H3.1)** “Araştırmacılara yönelik tanıtım günleri planlamak” hedef performanslarında beklenen gerçekleşmiştir. Buna göre, ulusal ve/veya uluslararası sempozyum/kongre/çalıştay/kurs gibi toplantı kapsamında merkezi tanıtım amacıyla da düzenlenen kurs sayıları (3 adet) belirlenen hedefin üzerine çıkmıştır.

GÜDAM 2019-2023 Stratejik planında **Hedef kartı 6 (Amaç3, H3.2)** “Araştırmacılara yönelik tanıtım günleri planlamak” hedef performanslarında beklenen gerçekleşmiştir. Buna göre, ulusal ve/veya uluslararası sempozyum/kongre/çalıştay/kurs gibi toplantı kapsamında merkezi tanıtım amacıyla da düzenlenen kurs sayıları (3 adet) belirlenen hedefin üzerine çıkmıştır.

GÜDAM 2019-2023 Stratejik planında **Hedef kartı 7 (Amaç4, H4.1)** “Bilimsel araştırmalarda kullanılan hayvan tür ve/veya ırklarında çeşitliliği arttırmak” hedef performanslarında beklenen gerçekleşmiştir. Buna göre, bilimsel araştırmalarda kullanılmak üzere deney hayvanı üreten diğer

kurum veya üniversitelerin araştırma merkezleri ile iletişime geçilerek hayvan temininde bulunmuş ve üretime başlanarak belirlenen hedefe ulaşılmıştır.

2023 yılı merkezimiz faaliyet raporlarında performans gerçekleştirmeleri sonucunda GÜDAM 2024-2028 Stratejik Planında Stratejik amaç, stratejik hedefler ve performans göstergelerine göre hedef kartları oluşturulmuştur.

4.3. Mevzuat Analizi

Gazi Üniversitesi Laboratuvar Hayvanları Yetiştirme ve Deneysel Araştırmalar Merkezi Yönetmeliği (16.04.2004 tarih ve 25435 sayılı Resmi Gazete) uyarınca çalışmalarını düzenlemektedir. T.C tarım ve Orman Bakanlığı tarafından hazırlanan mevzuat hükümlerinde yer alan yönetmelik maddelerine uygun olarak yasal yükümlülüklerin tümüyle yerine getirilmesi ile bilimsel araştırmalarda kullanılmak üzere deney hayvanı yetiştirilmekte ve deneyler süresince bu hayvanların bakımları yapılmaktadır (16.05.2004 Tarih ve Res. Gaz. Say.25464 sayılı, 13.12.2011 tarih ve Res. Gaz. Say. 28141 sayılı, 18.05.2012 tarih ve Res. Gaz. Say. 1179 sayılı yönetmelikler). Ayrıca, birimde üretilen deney hayvanları ile çalışma yapabilmek için T.C Tarım ve Orman Bakanlığı tarafından zorunlu tutulan Deney Hayvanları Uygulama ve Etik Konulu Sertifika Programı düzenlenmektedir. T.C Tarım ve Orman Bakanlığı Hayvan Deneyleri Etik Kurullarının Çalışma Usul Ve Esaslarına Dair Yönetmelik (15 Şubat 2014 Cumartesi Res. Gaz. Sayı: 28914) tarafından belirlenen program, Gazi Üniversitesi Hayvan Deneyleri Yerel Etik Kurulu (HADYEK) tarafından onaylanarak, birim tarafından organize edilmektedir.

T.C Tarım ve Orman Bakanlığı Gıda ve Kontrol Genel Müdürlüğü tarafından 31.12.2018 tarihinde 10 yıllığına Fare, Sıçan, Kobay ve Tavşan üretimi ile Fare, Sıçan, Kobay, Tavşan ve Domuzların deneysel çalışmalarda kullanılması amacıyla tekrar ruhsatlandırılmıştır. Yılda en az 1 defa iyileştirme politikaları gereğince T.C Tarım ve Orman Bakanlığı, Gıda ve Kontrol Genel Müdürlüğü tarafından denetime tabi tutularak düzenlemeler yapılmaktadır. Birimde üretilen hayvanlar, kurum içindeki araştırmacılar yanı sıra kurum dışındaki diğer üniversitelerde bulunan araştırmacıların da kullanımına açıktır. Ayrıca, ortaokul ve lise düzeyindeki öğrencilerin bilimsel çalışmalara yönlendirilebilmeleri amacıyla T.C Tarım ve Orman Bakanlığı tarafından hazırlanan yönetmelik (Res. Gaz. Sayı: 28914) kapsamında danışman hocalarının yürütücülüğünde, Etik Kurul onayı alarak merkezimize başvuruda bulunabilirler. Bununla beraber, hayvanlar üzerinde denenecek aşı yan etki çalışmaları ile ilaç toksisite çalışmaları gibi deneysel araştırma yapacak çeşitli kamu idareleri ve özel sektör kuruluşları da bakanlık mevzuatlarında yer verilen yasal yükümlülüklerin tümüyle yerine getirilmesi şartıyla merkezimizde araştırma yapabilecektir. Bunların dışında, T.C Tarım ve Orman Bakanlığı mevzuatlarında yer almayan hizmetler yasal düzenlemeler nedeniyle merkezimizde yapılmamaktadır. Bu nedenle, SBE tarafından sunulan üniversitenin yerine getirdiği mevzuat dışı hizmetler bulunmamaktadır.

Merkezimizin faaliyetlerini yerine getirirken bağlı olduğu mevzuat hükümlerine ilişkin açıklamalar aşağıda yer almaktadır.

-16.05.2004 Tarih ve Res. Gaz. Say.25464 sayılı T.C Tarım ve Orman Bakanlığı, Deneysel ve Diğer Bilimsel Amaçlar için Kullanılan Deney Hayvanlarının Korunması, Deney Hayvanlarının Üretim Yerleri ile Deney Yapacak olan Laboratuvarların Kuruluş, Çalışma, Denetleme, Usul ve Esaslarına Dair Yönetmelik

-13.12.2011 tarih ve Res. Gaz. Say. 28141 sayılı T.C Tarım ve Orman Bakanlığı, Deneysel ve Diğer Bilimsel Amaçlar için Kullanılan Hayvanlarının Refah ve Korunmasına dair Yönetmelik
-18.05.2012 tarih ve Res.Gaz. Say. 1179 sayılı T.C Tarım ve Orman Bakanlığı, Deneysel ve Diğer Bilimsel Amaçlar için Kullanılan Hayvanlarının Refah ve Korunmasına dair Yönetmeliğin Uygulama Talimatı

4.4. Üst Politika Belgelerinin Analizi

Kalkınma planı, Cumhurbaşkanlığı programı, Orta vadeli program ve Cumhurbaşkanlığı yıllık programları ile üniversiteyi ilgilendiren ulusal, bölgesel ve sektörel strateji belgelerini kapsayan dokümanlar incelenmiş olup, üniversitemizin ihtisaslaşmasına yönelik programların uygulanmasının ve araştırma üniversitesi ihtisaslaşma programlarının devamlılığı açısından deneysel araştırmaların artırılarak bilimsel katkı sağlanması amaçlanmıştır. Bunun için, yılda iki kez düzenlenen Deney Hayvanları Uygulama ve Etik Kursların sayısı dört defaya çıkartılarak daha çok araştırmacının sertifika alması sağlanacaktır. Böylece, araştırmaların sayısının artarak ülkemizin kalkınmasına bilimsel anlamda katkı sağlaması planlanmaktadır. Ayrıca, bu kursların düzenlenmesi ile merkezimizde yapılacak bilimsel araştırmalar sayesinde, başta temel bilimlerde olmak üzere araştırmacı insan gücü sayısının ve niteliğinin artırılması ile yurt dışından nitelikli insan gücü çekilmesine yönelik geliştirilen programlara, birçok sektörü dönüştürme kapasitesi olan biyoteknoloji, bilgi ve iletişim teknolojileri ile ileri malzeme teknolojisi alanlarında araştırmacı yetiştirilmesine, araştırma altyapılarının oluşturulmasına, Ar-Ge destek ve ticarileşme programlarına destek sağlanacağı düşünülmektedir. Kalkınma planına göre belirtilen ilaç ve tıbbi teknolojiler alanında, ülkemizin Ar-Ge ve üretim kapasitesini geliştirmek üzere üniversiteler, araştırma merkezleri, laboratuvarlar, teknoloji firmaları, uygulama merkezleri, hekim ve mühendisler gibi sektörün tüm paydaşlarının yer aldığı entegre bir sağlık ekosistemi oluşturulması planlanmıştır. Bu kalkınma planına destek sağlamak için biyoteknolojik ilaçlar gibi yüksek teknoloji gerektiren alanlar başta olmak üzere AR-GE üretimlerinin pre-klinik çalışmalarının hayvanlar üzerinde analizlerinin, doğrulama, test ve ölçüm faaliyetlerinin gerçekleştirilmesi hedeflenmektedir.

4.5. Program-Alt Program Analizi

Merkezimizin sorumlu olduđu Program ve Alt Programlara ilişkin tespit ve ihtiyalar Tablo 2’de deęerlendirilmiřtir.

Tablo 2 Program – Alt Program Analizi

Program	Alt Program	Tespitler	İhtiyalar
Arařtırma, Geliřtirm e ve Yenilik	Arařtırma Altyapıları	Bazı alıřma alanlarındaki nitelikli personel eksiklięi, Arařtırmacı istihdamına ynelik mevzuatın karmařıklıęı ve eřitlilięi, Arařtırma amalı fiziki mekânların yetersiz olması.	Arařtırma altyapıları ve dięer projeler iin mali kaynakların artırılması, Nitelikli arařtırmacı istihdamına ynelik mevzuatın sadeleřtirilmesi ve srecin kolaylařtırılması.
	Bilimsel Arařtırma ve Geliřtirme	Nitelikli arařtırmacı potansiyeli olan akademik personelin varlıęı, Arařtırma projelerinin artıřını destekleyecek teřviklerin yeterli grlmemesi, Merkezdeki arařtırmalara yurt dıřından akademisyen katılımının eksiklięi.	Arařtırmacı nitelięi ve potansiyeli yksek yardımcı personel sayısının artırılması, Yurt dıřından misafir arařtırmacı istihdamına ynelik mali kaynakların geliřtirilmesi, Yurt dıřında yapılacak arařtırmaların bilimsel arařtırma projeleriyle desteklenmesine olanak saęlanması, ğretim elemanlarına yabancı dil desteęinin saęlanması.

4.6. Faaliyet Alanları ile Ürün ve Hizmetlerin Belirlenmesi

Merkezimizin sunduğu ürün ve hizmetler Tablo 3'te ayrıntılı olarak gösterilmiş olup üç faaliyet alanında değerlendirilmiştir.

Tablo 3. Faaliyet Alanı-Ürün/Hizmetler

Faaliyet Alanı	Ürün/Hizmetler
Eğitim	<ul style="list-style-type: none">- Üniversite içi ve dışı araştırmacı adaylarına Deney Hayvanları Uygulama ve Etik Kurslarında eğitim vermek (Yüz yüze pratik eğitim, çevrim içi teorik eğitimler)- Tıp Fakültesi öğrencilerine Bilimsel Hayvan Deneyle ilgili teorik ve uygulamalı olarak anlatmak- Sağlık çalışanlarına staj programı açmak
Araştırma ve Geliştirme	<ul style="list-style-type: none">- Bilimsel Etkinlikler (Kurs, sempozyum, vs.)- Deneysel araştırmaların yapılabilmesi için Deney Hayvanları Uygulama ve Etik Kursları düzenleyerek iç ve dış paydaşlara deneysel hayvan çalışmaları yapabilmeleri için "Deney Hayvanı Kullanım Sertifikası" vermek- Deneysel araştırmaların planlanması sırasında danışmalık hizmetlerinin verilmesi- Deneysel araştırmaların kontrol altında yapılmasını sağlamak ve bilimsel destek vermek.
Kurumsal Dönüşüm	<ul style="list-style-type: none">- Merkezimizde Bilgi Yönetim Sistemleri (KVYS, AVESİS, ATOSİS, APSİS, BAPSİS) kullanılmak,- Birim Kalite Ekibimiz tarafından Birim İç Değerlendirme ve faaliyet raporları yıllık olarak hazırlamak,- Üniversitemizin düzenlediği Kalite Eğitimlerine katılım sağlamak,- Stratejik Plan İzleme ve Değerlendirme Çalışmaları (Stratejik Plan 6 Aylık İzleme, Yıllık Değerlendirme Raporu, Strateji Eylem Planı)yürütmek,

4.7. Paydaş Analizi

Yapılan paydaş analizi ile, paydaşlarla etkili bir iletişim kurularak paydaşların görüş ve beklentilerinin tespit edilmesi, organizasyonun faaliyetlerinin etkin bir şekilde gerçekleştirilmesine engel oluşturabilecek unsurların saptanması ve bunların giderilmesi için stratejiler oluşturulması; ayrıca paydaşların görüş, öneri ve beklentilerinin stratejik planlama sürecine dahil edilmesiyle planın bu kesimlerce sahiplenilmesi ve planın uygulanma şansının artması amaçlanmıştır. Bunun için, paydaşların merkez faaliyetlerini etkileme gücü ile merkezin bu faaliyetlerden etkilenme derecesi belirlenerek paydaşlar önceliklendirilmiştir (Tablo 4).

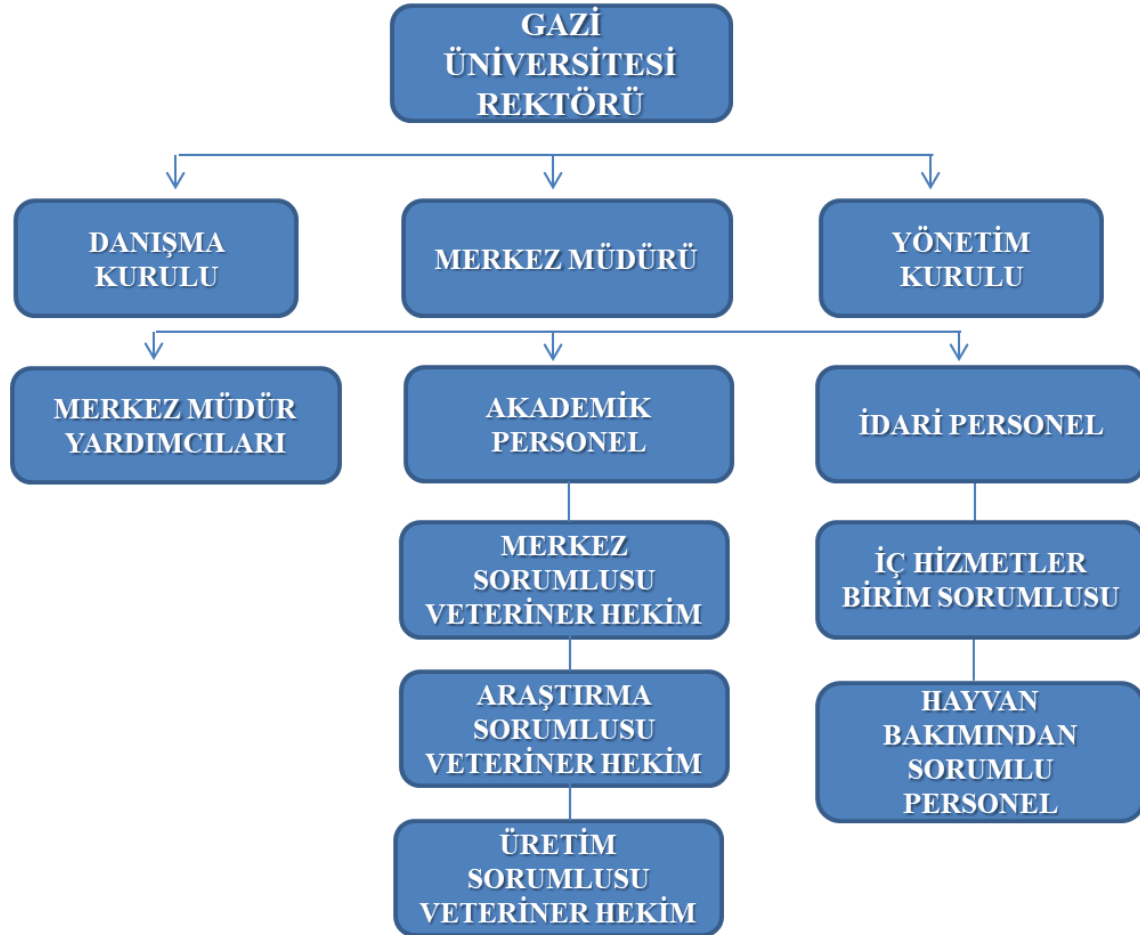
Tablo 4. İç ve dış paydaşların öncelik sırasına göre Etki/Önem Matrisi

Paydaşlar	İç Paydaş (İP)/ Dış Paydaş (DP)	Önem Derecesi	Etki Derecesi	Önceliği
Akademik Personel	İP	Yüksek	Güçlü	Birlikte Çalış
Hayvan Bakımından Sorumlu Personel	İP	Yüksek	Güçlü	Birlikte Çalış
İdari Personel	İP	Yüksek	Güçlü	Birlikte Çalış
G.Ü Hayvan Deneyle ilgili Yerel Etik Kurulu	İP	Yüksek	Güçlü	Birlikte Çalış
Araştırmacılar	İP	Yüksek	Güçlü	Birlikte Çalış
Üniversite Akademik ve İdari Birimleri	İP	Yüksek	Güçlü	Birlikte Çalış
GÜDAM Yönetim Kurulu	İP	Yüksek	Güçlü	Birlikte Çalış
Öğrenciler	İP	Yüksek	Güçlü	Birlikte Çalış

Stajyerler	İP	Yüksek	Güçlü	Birlikte Çalış
GUZEM	İP	Yüksek	Güçlü	Birlikte Çalış
NÖROM	İP	Yüksek	Güçlü	Birlikte Çalış
Yaşam Bilimleri Uygulama ve Araştırma Merkezi	İP	Yüksek	Güçlü	Birlikte Çalış
G.Ü Eczacılık Deneysel Araştırmalar Ünitesi	İP	Yüksek	Güçlü	Birlikte Çalış
GÜDAM Danışma Kurulu	DP	Yüksek	Güçlü	Birlikte Çalış
T.C Tarım ve Orman Bakanlığı	DP	Yüksek	Güçlü	Birlikte Çalış
Hayvan Deneyleri Merkezi Etik Kurulu	DP	Yüksek	Güçlü	Birlikte Çalış
Tedarikçiler	DP	Düşük	Zayıf	İzle
Laboratuvar Hayvanları Bilimi Derneği	DP	Düşük	Zayıf	İzle

4.8. Kuruluş İçi Analiz

4.8.1. Organizasyon Şeması



Şekil 1. Merkez Organizasyon Şeması

4.8.2. İnsan Kaynakları Yetkinlik Analizi

Merkezimizde 2020-2022 yıllarında 4 akademik personel ve 5 idari personel çalışmıştır. Merkezimizdeki akademik personelin unvan bazında yıllara göre dağılımı Tablo 5'te gösterilmiştir.

Tablo 5. Unvan Bazında Akademik Personel Sayısı

UNVAN	2019	2020	2021	2022	2023	2024
Profesör	1	1	1	1	2	2
Doçent	1	1	1	1	-	1
Öğretim Görevlisi Dr.	2	2	1	2	2	2
TOPLAM	4	4	3	4	4	4

İdari personelin yıllar itibarıyla kadro dağılımı Tablo 6'da gösterilmiştir.

Tablo 6. İdari Personel Sayısı (2017-2021)

PERSONEL TÜRÜ	2019	2020	2021	2022	2023	2024
Kadrolu İdari Personel	2	2	2	2	2	2
Sözleşmeli Personel	-	-	-	-	-	-
Sürekli İşçi	3	3	3	3	3	3
TOPLAM	5	5	5	5	5	5

Merkezimizde görev yapan toplam personelin %44,4'ü, akademik personelin %75'i, idari personelin %20'si kadındır. İdari personelin %60'ı lisans, %20'si ön lisans ve %20'si lisansüstü eğitim almıştır. Yıllara göre dağılımı Tablo 7'de gösterilmiştir.

Tablo 7. Kadrolu İdari Personelin Eğitim Durumu

YILLAR	İLKOKUL	ORTAOKUL	LİSE	ÖNLİSANS	LİSANS	Y.LİSANS
2019	-	-	3	1	1	-
2020	-	-	3	1	1	-
2021	-	-	3	1	1	-
2022	-	-	3	1	1	-
2023	-	-	3	1	-	1
TOPLAM	-	-	3	1	-	1

Personelin verimliliği açısından, işlerin gerektirdiği eğitim ihtiyaçlarının belirlenmesi ve ihtiyaçlara uygun hizmet içi eğitimin verilmesi gerekmektedir. Bu amaçla idari personelle görüşerek personel niteliklerini belirlemiş ve personelin hangi hizmet içi eğitimi alması gerektiği konusunda yol haritası belirlenmiştir. Böylece, lise mezunu 1 idari personelimiz açık liseye kayıt yaptırmış ve mezun olmuştur.

Merkezimiz akademik personelinin hepsi ortalama 45 yaş üzeridir. Akademik personelin yıllar bazında yaş dağılımı Tablo 8’de belirtilmiştir.

Tablo 8. Akademik Personelin Yıllar Bazında Dağılımı

YILLAR	31-35	36-40	41-50	51 ve ÜZERİ	YAŞ ORTALAMASI
2019	-	-	2	2	47,50
2020	-	-	2	2	48,50
2021	-	-	1	2	52
2022	-	-	2	2	50,50
2023	-	-	2	2	51,50

4.8.3. Fiziki Kaynak Analizi

Merkezimiz 750 m² kapalı alanda faaliyetlerini sürdürmektedir. Hizmet alanları içinde Akademik personelin 2 adet çalışma odası (36 m²), İdari personel için ise 3 çalışma odası (23 m²) yer almaktadır. Ayrıca ambar (15 m²), arşiv (12 m²) ve araştırma/üretim alanları mevcuttur. Araştırma/üretim bölümlerinin alanları Tablo 9’da gösterilmiştir.

Tablo 9. Araştırma/Üretim Alanları

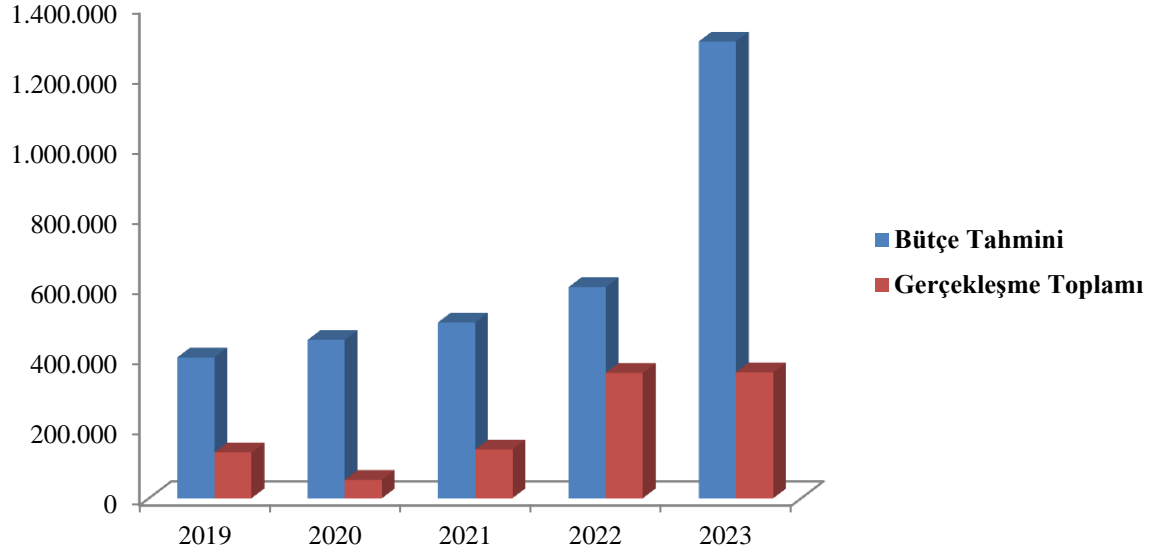
BİRİM	SAYI (ADET)	ALAN (m ²)
Ameliyathane	3	60 m ²
Laboratuvar	2	25 m ²
Mutfak	1	3 m ²
Yıkama odası	1	6 m ²
Toplam Kapalı Alanı	6	88 m ²

Stratejik plan hazırlık döneminde “Araştırma Merkezi” olan merkezimizde hayvan refahının ve fiziki altyapının güçlendirilmesine yönelik yatırımlar da desteklenmektedir.

4.8.4. Mali Kaynak Analizi

Merkezin döner sermaye geliri bulunmamaktadır. Araştırmalar ve dolayısıyla harcamalar araştırma projeleri kapsamında yapılmaktadır ve Merkez yönetim kurulunun onayıyla

gerçekleşmektedir. Merkezimiz 2019-2023 yılları Stratejik Plan döneminde bütçemizin gelişimi Şekil 2’de TL bazında gösterilmiştir.



Şekil 2. 2019-2023 yıllarında bütçe değerlerinin dağılımı (TL)

4.9. Akademik Faaliyetler Analizi

Merkezimizde 2023 yılı içinde tamamlanan çeşitli bilimsel araştırma projeleri (BAP, TÜBİTAK, TUSEB vs.) Tablo 10’da, merkezimiz tarafından düzenlenen eğitim programları Tablo 11’de gösterilmiştir.

Tablo 10. Bilimsel Araştırma Projeleri

Bilimsel Araştırma Proje Sayısı				
PROJELER	2023 yılı			
	Önceki Yılandan Devreden Proje	Yıl İçinde Eklenen Proje	Toplam	Yıl İçinde Tamamlanan Proje
KALKINMA BAKANLIĞI				
TÜBİTAK	-	3 ADET	3 ADET	3 ADET
A.B.				
BİLİMSEL ARAŞTIRMA PROJELERİ		30 ADET	30 ADET	30 ADET
TUSEB		1 ADET	1 ADET	1 ADET
DİĞER		25 ADET	25 ADET	25 ADET
TOPLAM			59 ADET	59 ADET

Tablo 11. 2023 yılı içinde düzenlenen sertifikasyon ve eğitim programlarına katılan kursiyer sayıları

Eğitim Programının Başlığı	Yöneticisi	Görev Alan Merkez Üyeleri	Düzenlendiği Tarihler	Katılan Kişi Sayısı
Deney Hayvanları Uygulama ve Etik Kursu 28	Merkez Müdürü	Veteriner Hekimler İdari Personel ve Teknik Personel	17-25 Ocak 2023	83
Deney Hayvanları Uygulama ve Etik Kursu 29	Merkez Müdürü	Veteriner Hekimler İdari Personel ve Teknik Personel	10-18 Nisan 2023	52
Deney Hayvanları Uygulama ve Etik Kursu 30	Merkez Müdürü	Veteriner Hekimler İdari Personel ve Teknik Personel	01-09 Kasım 2023	85

4.10. Yükseköğretim Sektörü Analizi

Merkezimiz faaliyetlerinin sektörel eğilimlerinin tespit edilebilmesi amacıyla Kalite Komisyonu Birimimiz tarafından politik, ekonomik, sosyokültürel, teknolojik, yasal, çevresel etkenler ile rakip, paydaşlar, tedarikçiler ve düzenleyici/denetleyici kuruluşlar açısından elde edilen verileri içerecek şekilde hazırlanan PESTLE Analizi sonuçları stratejik plan uygulamalarında faydalanılmak üzere Tablo 12’de belirtilmiştir.

Tablo 12. Sektörel Eğilim İçin PESTLE Analizi

Etkenler	Tespitler	Üniversiteye Etkisi		Ne Yapmalı?
		Fırsatlar	Tehditler	
Politik	-Merkezimiz başkentte bulunmaktadır.	-Araştırma üniversitelerine ek kaynak sağlanması	-Ülkemiz ve bölgemizde yaşanan bazı olumsuz gelişmelere bağlı olarak yabancı bilim insanlarının ortak proje yapma konusundaki isteksizlikleri	-Politik kararların uygulanmasında paydaşlarla koordineli hareket edilmeli
	-Merkezimiz deneysel araştırma merkezidir.	-Yeni kurulan üniversitelerin akademik kadrolarının oluşturulmasına katkı sağlanması	-Kaynak kısıtlaması ve uluslararası tedarikte sorunlar olması	- Kamu kurum ve kuruluşları ile yapılan iş birlikleri artırılmalı
	-Eğitimdeki sistem değişikliklerinin farklı yansımaları olmaktadır.	-Yeni eğitim/araştırma olanakları olması		-Uluslararası iş birlikleri artırılmalı
	-Yönetmelikler sık değişmektedir.			-Mevzuat ve müfredat değişikliklerinde paydaşlarla iş birliği artırılmalı
Ekonomik	-Kur riski merkezimizde	-Araştırma üniversitelerine ek	-Yüksek enflasyon ve faiz baskısı	-Kur riskinden dolayı tedarikte yerli para tercih

	yapılacak arařtırmaların sayısında azalmaya neden olmaktadır.	kaynaklar sađlanması	nedeniyle altyapı yatırımlarının olumsuz etkilenmesi	edilmeli
				-Kaynak tahsisleri arařtırma merkezlerinin ihtiya analizlerine gre yapılmalı
				-Ar-Ge fonları lkenin ncelikli alanlarına gre verilmeli
Sosyoklt rel	-Farklı sosyokltrel ve ekonomik kesimlerden gelen arařtırmacılar bulunmaktadır.	Arařtırmacı (đretim elemanı, đrenci) niteliđine bađlı olarak arařtırma faaliyetlerinin nitel ve nicel olarak artırılması	-đretim yesi bařına dřen đrenci sayısının artması ile bilimsel arařtırma kalitesinin dřmesi	-Mezunlarımızın arařtırmaya ynelik projelerdeki etkinliđi teřvik edilmeli
	-Eđitim seviyesi artmaktadır	- Bilimsel alıřmalarla ortaya konan sonuların, toplumsal ve kltrel deđiřime katkı sađlayabilir olması		-Sosyokltrel ve sosyo-bilimsel konuların olumlu ve olumsuz ynleri topluma dikkatli bir şekilde gsterilmeli
		-Merkezimizin, niversitemizin kurum kimliđi ile ilgili gl etki oluřturması		-đretim elemanı ve đrenci deđiřim programlarına katılım artırılarak bilimsel arařtırmaya teřvik edilmeli
Teknolojik	- lkenin teknolojik altyapısı srekli geliřmektedir.	-Teknolojinin geliřimiyle birlikte bilgiye eriřilebilirlik dzeyinin artması ve yeni arařtırma konularının ortaya ıkması	- Hızlı deđiřen ve geliřen teknoloji neticesinde merkezimizde medikal ekipmanların gncelliđini yitirmesi	-niversitenin bilimsel arařtırmalarda teknoloji kullanımının yaygınlařtırılarak geliřmesini sađlaması hakkında bildirimde bulunulmalı
	- Deđiřen teknoloji ile eř zamanlı alıřma ve kaynak sađlama gerekliliđi bulunmaktadır.		-Teknolojiye uyum ve yeni arařtırma konuları iin yeterli finansal kaynak sađlanamaması	-niversitenin yeni teknolojiler, Ar-Ge, bilgi ve iletiřim konularında akademik birimlere gereken desteđi vermesi hakkında bildirimde bulunulmalı
	-Teknolojik geliřmeler iřiđında farklı sektr veya dıř paydařlar niversitemizle iř birliđi ierisinde arařtırmalar yapmak istemektedir.			
Yasal	- Mevzuat sıklıkla deđiřmektedir.	-Yksekđretim reformunun getireceđi yeniliklerin	-Uygulama ve yasal srelere bađlı olmayan durumlar ve problemlerin	- Mevzuat deđiřikliklerinde paydařların grřleri alınmalı

		paydaşları etkilemesi	ortaya çıkması	
				-Mevzuat ve prosedürler konusunda tüm birimler düzenli olarak bilgilendirilmeli
Çevresel	-Merkezimiz şehir merkezinde yer almaktadır.	- Kolay ulaşım imkânlarının bulunması	-Mekânın kısıtlı olması	-Personel ve öğrencilere geri dönüşüm ve çevresel sürdürülebilirlik konularında eğitim verilmeli ve farkındalık oluşturulmalı
	-Çevresel sorunlar artmakta ve yerleşke yaşamını etkilemektedir.		-Çevresel sorunların çözümüne yönelik kaynak sağlama problemlerinin bulunması	-Enerjiyi tasarruflu kullanma kültürü yaygınlaştırılmalı
			-Şehir üniversitesine bağlı araştırma merkezi olarak hava ve gürültü kirliliğine daha fazla maruz kalınması	-Atıkların geri dönüşümü sağlanmalı
Paydaşlar	-Merkezimiz, kalifiye akademik personellere sahiptir.	- Merkezin bilim politikasına ve stratejik hedeflerine uygun akademik destek ve kaynak sağlanması	-Diğer bazı üniversitelerin araştırma merkezlerinin imkân ve desteklerinin daha fazla olması	-Paydaşlar ile ilişkiler artırılmalı
	-Üniversitenin çeşitli birimleri (Rektörlük, BAP Koordinatörlüğü, Döner semaye İşletme Müdürlüğü,vb.), Tarım ve Orman Bakanlığı, Hayvan Deneyleri Merkezi ve Yerel Etik Kurullar ile ortak çalışma imkanı bulunmaktadır.		-Paydaşların iş birliğine açık olmaması ya da konulara yeterli ilgi göstermemesi	- Paydaşların beklentileri doğrultusunda eğitim programları güncellenmeli
				- Paydaş ihtiyaçlarına göre akademik kabiliyetimiz dikkate alınarak güçlü araştırma altyapıları geliştirilmeli
Tedarikçiler	- Talep edilen nitelikte ürün ve hizmet sağlanamamaktadır.	-Merkezdeki fiziksel altyapının iyileştirilmesine yönelik çalışmalar yapılması	-Nitelsiz ürünlerin sunulan hizmetlerin kalitesini düşürmesi	-Talepler net olarak paylaşılmalı, alınan ürün/hizmetin niteliğini belirleyecek değerlendirme sistemi kurulmalı
	-Kaynak yetersizliği nedeniyle ürün ve hizmetler zamanında	-Yeterince tedarikçi firmanın bulunması	- İhale süreçlerindeki aksamaların, mal ve	-Tedarik edilen ürünlerin üretilme aşamasında kontrol süreçleri oluşturulmalı; daha

	tedarik edilememektedir.		hizmet temininde gecikmelere yol açması	kaliteli, kullanışlı ve ucuz ürünler alınmalı
Düzenleyici / Denetleyici Kuruluşlar	-Düzenleyici ve Denetleyici Kuruluşlarla (Tarım ve Orman Bakanlığı, Hayvan Deneyleri Yerel Etik Kurul, vb.) yeterli düzeyde işbirliği bulunmaktadır.	-Düzenleyici ve Denetleyici Kuruluşlarla yakın iş birliği imkânlarının bulunması	- Denetimde aksaklık yaşanması riskinin olması	- Üniversite yönetimi ve akademik birimler arasında denetime yönelik iş birliği artırılmalı
	- Denetim raporlarında yönlendirici açıklamalara yer verilmektedir.	- Denetim faaliyetlerinin kurumsal yapının korunması ve projelerin yürütülmesine katkı sağlaması		- Denetimde aksaklık yaşanmaması için tüm aşamalarda kurum içi ön hazırlıklar yapılmalı
		- Merkezimizin bir iç denetim mekanizmasının olması		

4.11. Güçlü ve Zayıf Yönler/Fırsatlar ve Tehditler (GZFT) Analizi

Merkezimizin güçlü ve zayıf yönleri ile merkezimizi etkileyebilecek fırsat ve tehditler Tablo 13 ve 14'te gösterilmiştir.

Tablo 13. Güçlü ve zayıf yönler

İÇ ÇEVRE	
GÜÇLÜ YÖNLER	ZAYIF YÖNLER
Akademik personelin niteliği ve tecrübesi	Risk altında çalışma ve yıpranma
Merkezimizdeki araştırma sayısında ve kalitesindeki artış ile üniversitemize katkıda bulunmak (Araştırma Üniversitesi)	Uygun bütçe imkânları
Kurum imajı ile toplumun her kesimine hizmet etmeyi amaçlayan üniversite yaklaşımının benimsenmesi	Mali imkânlar
Kişilerarası iletişim ve bilginin paylaşımı	Malzeme temini
Dış paydaşlar ile yeterli düzeyde iletişim kurulması	Personel yetersizliği

Tablo 14. Fırsat ve Tehditler

DIŞ ÇEVRE	
FIRSATLAR	TEHDİTLER
Birimimizde personellerin tecrübeli ve uzun süredir çalışıyor olması	Risk altında çalışma ve yıpranma
Deneysel Araştırma Merkezi olarak üniversitedeki tüm öğretim üyeleri ile ilişkimizin yeterli olması	Araştırma yoğunluğuna bağlı alt yapı yetersizliği
Kurum imajı ile toplumun her kesimine hizmet etmeyi amaçlayan üniversite yaklaşımının benimsenmesi	Aynı şehir içinde çok sayıda deney hayvanları yetiştiren ve kullanan birimlerin olması
Üst yönetimin kurumsal amaçları gerçekleştirmeyle ilgili disiplinler arası projelere yeterli düzeyde destek olması	Merkezde nitelikli personel yetersizliği

4.12. Tespitler ve İhtiyaçlar

Tablo 15. Tespitler ve İhtiyaçlar Tablosu

Durum Analizi Çalışmaları	Tespitler/Sorun Alanları	İhtiyaçlar/Gelişim Alanları
Uygulanmakta Olan Stratejik Planın Değerlendirilmesi	-Hedefler büyük oranda gerçekleşmiştir. Gerçekleşmeyen hedeflere ilişkin çalışmalar devam etmektedir. -Amaç ve hedeflerin fazla olması, Hedeflerde % artış değerleri ifadelerinin bulunması ve bazı hedef performanslarının düşük olması hedefe ulaşmakta güçlüklerle neden olmuştur.	-Gelişen durumlara göre yeni ihtiyaçlar belirlenerek plana yansıtılmalıdır. -Hedefler yeniden gözden geçirilerek gerçekçi bir şekilde ifade edilmeli; performans göstergeleri belirlenirken merkezin kendi kontrolünde olan göstergelerine odaklanılmalıdır.
Mevzuat Analizi	-Merkezimiz tabi olduğu mevzuat hükümleri çerçevesinde faaliyetlerini sürdürmektedir.	-Merkezimizin tabi olduğu mevzuat Üniversitemizin mevzuat değişiklikleri doğrultusunda paydaş görüşleriyle güncel tutulmaya devam edilmelidir.
Üst Politika Belgelerinin Analizi	Lisansüstü düzeyde nitelikli insan gücü yetiştirilmesine katkı verilmektedir.	- İnsan ve hayvan hastalıkları alanında Ar-Ge faaliyetlerine devam edilmelidir. - Özel sektör ve üniversite ile iş birliği artırılarak,
Program – Alt Program Analizi	-Araştırmalar için fiziki mekanlar yeterli düzeyde değildir. -Etkin bir iç denetim süreci yürütülmektedir. -İş yüküne dayalı insan kaynakları bulunmaktadır.	-Araştırma altyapıları ve projeler için mali kaynaklar artırılmalıdır.

Paydaş Analizi	<p>-Merkezimiz güçlü bir iç ve dış paydaş kitlesine sahiptir.</p> <p>-Dış paydaşlar, merkezimizin hizmet ve faaliyet alanları göz önünde bulundurularak ve merkezimizin sunduğu ürün ve hizmetlerle ilişkilendirilerek belirlenmiştir.</p>	<p>-Paydaş görüşleri düzenli olarak alınmalıdır.</p>
İnsan Kaynakları Etkinlik Analizi	<p>- Merkezde diğer birimlerden görevlendirme il çalışan akademik personeller bulunmaktadır.</p> <p>- Merkezde diğer birimlerden görevlendirme il çalışan idari personel bulunmaktadır.</p> <p>-Personel yetersizliği nedeniyle merkezimiz hizmetlerindeki artan iş yükünün karşılanmasında sorunlar yaşanmaktadır.</p>	<p>-Nitelikli hayvan bakımından sorumlu personel ve veteriner teknikerleri sağlanmalıdır.</p> <p>-Artan iş yükünün karşılanabilmesi için özellikle İdari Hizmetler ve Teknik Hizmetler sınıflarında nitelikli idari personel sağlanmalıdır.</p>
Fiziki Kaynak Analizi	<p>-Fiziki alanlara ihtiyaç duyulmaktadır.</p>	<p>-Mevcut fiziki alanların iyileştirilmesi ve düzenlenmesine yönelik çalışmalar yapılmalıdır.</p>
Mali Kaynak Analizi	<p>-Merkezin döner sermaye geliri bulunmakta ancak hayvanlar için yem ve talaş masraflarının karşılanmasında zorluklar yaşanabilmektedir.</p> <p>-Araştırmalar ve dolayısıyla harcamalar araştırma projeleri kapsamında yapılmaktadır</p> <p>-Kurum dışı destekli proje ve programlar yürütülmektedir.</p>	<p>- Deney hayvanı satış ve bakım ücretleri güncel enflasyona göre yeniden düzenlenmelidir.</p> <p>-Araştırma ve projeler için kurum içi ve kurum dışı kaynaklar artırılmalıdır.</p>
Akademik Faaliyetler Analizi	<p>-Disiplinler arası bilimsel araştırmalar yürütülmektedir.</p> <p>-Uluslararası indekslerde taranan ve yüksek etkili bilimsel dergilerde yayınlanan makale sayısı yüksektir.</p> <p>-Bilimsel araştırma projeleri merkezimizde yürütülmektedir.</p> <p>-Yüksek bütçeli ve akademik performans dayalı BAP proje türleri ile araştırmacılar teşvik edilmektedir.</p> <p>-Bazı bölüm ve programlarda öğretim üyelerinin ders yükü nedeniyle girişimcilik faaliyetlerine yeterli vakit ayıramamaktadır.</p>	<p>-Toplumsal katkı ve araştırmada öncelikli alanlarla ilgili projelere Bilimsel Araştırma Projeleri Koordinasyon Birimi tarafından verilen öncelik devam ettirilmelidir.</p> <p>-Öncelikli alanlar, küresel eğilimler doğrultusunda sürekli olarak değerlendirilerek gerekli durumlarda güncellenmelidir.</p> <p>-Üniversitenin yürüttüğü tüm faaliyetler, araştırmalar ve tamamlanan tüm projeler topluma daha etkin bir şekilde sunulmalı ve üniversite personeli bu konuda bilgilendirilmelidir.</p>

V. GELECEĞE BAKIŞ

5.1. Misyon

Deneyisel ve bilimsel amaçlar için kullanılan deney hayvanlarının üretim ve araştırma yerlerinin teknik, sağlık ve hijyenik şartlara uygun çalışmasını, hayvanların refahını ve yapılan deneylerin güvenilirliğini sağlayarak, tüm araştırmacılara uygun şartlar altında hizmet sunmaktır. Bu anlayıştan yola çıkarak merkezimizin ve üniversitemizin adını ulusal ve uluslararası platformlarda duyurmaktır.

5.2. Vizyon

Uluslararası standartlara uygun ruhsatlandırılmış bir merkez olarak iç ve dış paydaşların bireysel veya kurumsal olarak gerçekleştirilecek oldukları araştırma projelerini nitelik ve nicelik olarak artırılmasını sağlamak. Merkezimiz tarafından verilen Sertifika eğitimlerini ve öğrenci tatbikatlarının sayısını artırmak. Bu kapsamda ulusal platformda tüm paydaşlar tarafından öncelik olarak tercih edilen araştırma merkezi olmaya devam etmek.

5.3. Temel Değerler

▪ Eğitim ve Araştırmada Öncü

Bilimsel araştırmaların kalitesinin artırılmasına katkı yapan yüksek akademik niteliği,

▪ Hayvana Saygılı

Bilimsel araştırmalarda kullanılan hayvanlarının bakım ve beslenmesinden sorumlu olmayı, hayvanların deneyler boyunca refah içinde yaşamalarını sağlamayı,

▪ İnsana Saygılı

Millî değerleri sahiplenmeyi merkeze almakla birlikte her türlü görüş ve düşüncenin barış ve hoşgörü içinde dile getirilebildiği; din, dil, ırk, milliyet, cinsiyet ve düşünce farklılıklarını zenginlik olarak gören, her türlü ayrımcılığa karşı çıkan evrensel yaklaşımı,

▪ Topluma Sorumlu

Bilimsel araştırmalar sonucu elde edilen bilgiyi iç ve dış paydaşlar aracılığı ile topluma aktarmayı,

▪ Etik Değerlere Bağlı

Eğitim, araştırma ve uygulama ortamında güvenilir, etik ilkelere uyumlu ve paylaşımcı anlayış ile bilimsel ahlaka önem veren, şeffaf ve akademik değerlere sahip olmayı,

▪ Aidiyeti Gelişmiş

Mensubu olmakla gurur duyulan ve bunun sorumluluğunu taşıyabilen bir araştırma merkezi olmayı,

VI. FARKLILAŞMA STRATEJİLERİ

6.1. Konum Tercih

Merkezimiz, farklı disiplinlerdeki araştırmacıların çalışmaları ile çok sayıda ulusal ve uluslararası makale yayımlanmasına olanak sağlayarak, Gazi Üniversitesi'nin araştırma kimliğini destekleyen bilimsel araştırmalar alanında temsil etmektedir.

6.2. Başarı Bölgesi Tercih

Merkezimiz, bilimsel araştırma ve yenilikçi girişim alanlarını mevcut başarısını artırmak yönünde kullanmaktadır. Sağlık alanındaki yenilikçi bilimsel çalışmalar sayesinde toplumsal katkı sağlanması hedeflemektedir.

6.3. Değer Sunumu Tercih

Eğitim öğretim ve araştırma faaliyetleri sosyo-ekonomik gelişmeye paralel olarak toplumun ihtiyaçları doğrultusunda değişmiştir. Merkezimiz de bu çerçevede toplumun ihtiyaçlarına cevap verecek şekilde stratejilerini güncellemektedir (Tablo 16). Bu açıdan;

- Konum ve başarı bölgesi tercihleri doğrultusunda disiplinlerarası bilimsel araştırmalarının yapılabileceği araştırma merkezimizin amaç ve hedefleri doğrultusunda strateji ve hedeflerinin güncellenmesi
- Eğitim ve öğretimde, araştırma üniversitesi bünyesinde olmanın bilinci ile yüksek lisans öğrencilerinin düzenlenen kurslar ile sertifikasyon sayısının artırılması
- Deneysel araştırmalarla ilgili sağlık alanındaki fakültelerde öğrenim gören lisans öğrencilerine yönelik dersler verilmesi ve öğrencilere yönelik staj programları düzenlenmesi,
- Özgün ve disiplinlerarası araştırma projeleriyle iş birliği imkânları, nitelikli yayınların artırılması amaçlanmaktadır.

Tablo 16. Değer Sunumu Belirleme Tablosu

Faktörler		Tercihler	Yok Et	Azalt	Artır	Yenilik Yap
Araştırma	Nitelikli Yayın Sayısı				X	
	Ulusal ve Uluslararası Araştırma Projeleri				X	
	Nitelikli araştırmacı sayısı				X	
Eğitim	Eğitim Programları					X
	Stajyer Sayısı				X	
	Lisansüstü Öğrenci Sayısı				X	
İş Birlikleri	Ulusal/Uluslararası Akademik,				X	
	Ortak Projeler (Bakanlıklar, Belediyeler, STK'lar)				X	
Kalite	İç/Dış Paydaş Memnuniyeti					X
Kurumsal Kimlik ve Markalaşma	Sosyal Etkinlikler					X

6.4. Temel Yetkinlik Tercihi

Merkezimiz kalite, eğitim-öğretim, araştırma, uluslararasılaşma, yönetim sistemi, girişimcilik, toplumsal katkı ve risk alanlarında politika ve stratejileri olan, belirlediği hedeflere ulaşmak için çeşitli süreçleri planlayan, uygulayan, değerlendiren, önlem alan, iyileştiren ve bu süreçlerin sürekliliğini içselleştirmiş bir kurum kültürüne sahip bir Araştırma Merkezidir.

Merkezimiz Sağlık Alanında ülkemizin ve Üniversitemizin, stratejik öncelik ve hedefleri ile küresel eğilimler doğrultusunda kaynaklarının daha etkin ve verimli kullanılması amacıyla yetkinlik alanlarının geliştirilmesine devam edecektir.

Ulusal ve uluslararası iş birlikli yayın, araştırma projeleri ve toplumsal katkı faaliyetleri sayılarının artırılmasına ilişkin Üniversitemiz Kalite İyileştirme Planı çerçevesinde gerekli iyileştirmeler yapılacaktır.

VII. STRATEJİK GELİŞTİRME

7.1. Hedef Kartları

Tablo 17. Hedef Kartı 1.1

HEDEF KARTI-1							
Amaç (1)	Deney Hayvanları Uygulama ve Etik Kursları düzenlemek ve sertifikasyon sayısını artırmak						
Hedef (1.1)	Deney Hayvanları Uygulama ve Etik Kurslarında eğitmenlere düşen kursiyer sayısını azaltarak eğitim kalitesini artırmak						
Amacın İlgili Olduğu GÜ Stratejik Plan Amacı	Stratejik Amaç 1: Eğitim-öğretim kalitesini artırmak, uluslararasılaşmayı ve akreditasyonu yaygınlaştırarak sürdürülebilirliğini sağlamak.						
Amacın İlişkili Olduğu GÜ Stratejik Plan Hedefi	Stratejik Hedef 1.1: Kişisel ve toplumsal gelişimi destekleyen eğitim ve öğretim ortamı oluşturmak üzere etkili öğrenme ortamları ve kaynakları ile öğretim elemanlarının yetkinliği geliştirilecektir.						
Performans Göstergeleri	Hedefe Etkisi (%)	Plan Dönemi Başlangıç Değeri (2023)	2024	2025	2026	2027	2028
PG1.1.1 Ders anlatan öğretim elemanı başına düşen kursiyer sayısı	100	11	10	10	10	10	10
Sorumlu Birim	MERKEZ YÖNETİM KURULU						
İş Birliği Yapılacak Birim(ler)	<ul style="list-style-type: none">Gazi Üniversitesi Hayvan Deneyleri Yerel Etik KurulGazi Üniversitesi RektörlüğüGazi Üniversitesi Döner Sermaye İşletme MüdürlüğüTarım ve Orman Bakanlığı						
Riskler	<ul style="list-style-type: none">Düzenlenen kurslara katılım talebinin fazla olması						
Stratejiler	<ul style="list-style-type: none">Kurslara katılacak kursiyer sayısında kota uygulaması yapılacaktır.						
Maliyet Tahmini¹	8.750.000 TL						
Tespitler	<ul style="list-style-type: none">Nitelikli eğitmen potansiyeli olan akademik personeller görevlendirilmektedir.Eğitmenler kursiyerlerin bölüm farklılıkları nedeniyle teorik ve uygulama derslerinde zorluklar yaşamaktadır.						
İhtiyaçlar	<ul style="list-style-type: none">Kurslara katılan öğrencilerin bölümleri göz önünde bulundurularak gruplar düzenlenmelidir.						

Tablo 18. Hedef Kartı 1.2

HEDEF KARTI-2							
Amaç (1)	Deney Hayvanları Uygulama ve Etik Kursları düzenlemek ve sertifikasyon sayısını artırmak						
Hedef (1.2)	Bilimsel araştırma sayısını artırmak						
Amacın İlgili Olduğu GÜ Stratejik Plan Amacı	Stratejik Amaç 1: Eğitim-öğretim kalitesini artırmak, uluslararasılaşmayı ve akreditasyonu yaygınlaştırarak sürdürülebilirliğini sağlamak.						
Amacın İlişkili Olduğu GÜ Stratejik Plan Hedefi	Stratejik Hedef 1.5: Yaşam boyu öğrenmeyi merkeze alan kapsayıcı bir bakış açısıyla, iç ve dış paydaş katılımlı, çevrim içi dijital teknolojilerin ön planda tutulduğu, Üniversitemizin politikaları ve öncelikli alanları ile ilişkilendirilen ulusal ve uluslararası uzaktan eğitim faaliyetlerinin sayısı %5 artırılabilecektir.						
Performans Göstergeleri	Hedefe Etkisi (%)	Plan Dönemi Başlangıç Değeri (2023)	2024	2025	2026	2027	2028
PG1.1.1 Bilimsel Araştırma Projesi (BAP), Türkiye Bilimsel Ve Teknolojik Araştırma Kurumu (TÜBİTAK), vb. proje sayısı	50	35	32	33	33	35	36
PG1.2.2 Merkeze başvuran toplam proje sayısı	50	65	65	66	66	67	68
Sorumlu Birim	GÜDAM						
İş Birliği Yapılacak Birim(ler)	<ul style="list-style-type: none"> Gazi Üniversitesi Hayvan Deneyleri Yerel Etik Kurul Gazi Üniversitesi Rektörlüğü Bilimsel Araştırma Projeleri Koordinatörlüğü 						
Riskler	<ul style="list-style-type: none"> Gazi Üniversitesi Rektörlüğü Bilimsel Araştırma Projeleri Koordinatörlüğü tarafından onaylanan proje sayısında ve verilen bütçede azalma olması Gazi Üniversitesi Hayvan Deneyleri Yerel Etik Kurul'una başvuru yapılan proje sayısının az olması 						
Stratejiler	<ul style="list-style-type: none"> Bilimsel Araştırma Projesi (BAP), Türkiye Bilimsel Ve Teknolojik Araştırma Kurumları (TÜBİTAK) tarafından desteklenecek projelerin oluşturulabilmesi için merkez akademik personelleri tarafından danışmanlık hizmetleri verilecektir. 						
Maliyet Tahmini¹	455.000 TL						
Tespitler	<ul style="list-style-type: none"> Merkezde bilimsel proje yazımı ve deneysel araştırma konusunda nitelikli ve potansiyeli olan akademik personeller görev yapmaktadır. 						
İhtiyaçlar	<ul style="list-style-type: none"> Merkez olarak üniversite BAP koordinatörlüğü ile işbirliği içinde çalışılmalıdır. 						

Tablo 19. Hedef Kartı 2.1

HEDEF KARTI-3							
Amaç (2)	Merkezimizin çalışma alanlarında düzenlenen ulusal ve uluslararası kongre, sempozyum ve eğitimlere katılarak tanıtımımızı yapmak						
Hedef (2.1)	Üniversitemizin ve merkezimizin adını Ulusal ve Uluslararası platformlarda duyurmak						
Amacın İlgili Olduğu GÜ Stratejik Plan Amacı	Stratejik Amaç 1: Eğitim-öğretim kalitesini artırmak, uluslararasılaşmayı ve akreditasyonu yaygınlaştırarak sürdürülebilirliğini sağlamak.						
Amacın İlişkili Olduğu GÜ Stratejik Plan Hedefi	Stratejik Hedef 1.4: Kültürel derinlik ve farklı disiplinleri tanıma imkânı sağlayan eğitim-öğretim programları hayata geçirecek disiplinlerarası program sayıları en az %10 artırılabilecektir.						
Performans Göstergeleri	Hedef Etkisi (%)	Plan Dönemi Başlangıç Değeri (2023)	2024	2025	2026	2027	2028
PG2.1.1 Ulusal ve/veya uluslararası sempozyum/kongre/çalıştay/kur s gibi toplantı sayıları	100	2	2	2	2	2	3
Sorumlu Birim	GÜDAM						
İş Birliği Yapılacak Birim(ler)	<ul style="list-style-type: none">Gazi Üniversitesi Hayvan Deneyleri Yerel Etik KurulGazi Üniversitesi RektörlüğüGazi Üniversitesi Döner Sermaye İşletme Müdürlüğü						
Riskler	<ul style="list-style-type: none">Merkezdeki iş yükü nedeniyle yeterince zaman ayıramamasıToplantı ve eğitimlere katılım bütçelerinin yetersiz olması						
Stratejiler	<ul style="list-style-type: none">Ulusal ve uluslararası platformlarda düzenlenecek eğitimler ve toplantıların tarihleri değerlendirilerek programlar yıllık olarak yapılacaktır.						
Maliyet Tahmini¹	500.000 TL						
Tespitler	<ul style="list-style-type: none">Merkezde deneysel araştırma konusunda nitelikli ve potansiyeli olan akademik personeller görev yapmaktadır.						
İhtiyaçlar	<ul style="list-style-type: none">Ulusal/uluslararası toplantı ve eğitimlere yeterince katılım sağlanabilmesi için Rektörlük tarafından verilen bütçe artırılmalıdır.						

Tablo 20. Hedef Kartı 2.2

HEDEF KARTI-4							
Amaç (2)	Merkezimizin çalışma alanlarında düzenlenen ulusal ve uluslararası kongre, sempozyum ve eğitimlere katılarak tanıtımımızı yapmak						
Hedef (2.2)	Bilimsel çalışmaların kalitesini ve verimini artırmak						
Amacın İlgili Olduğu GÜ Stratejik Plan Amacı	Stratejik Amaç 2: Araştırma Üniversitesi vizyonunu güçlendirecek, nitelikli ve iş birliği araştırma-geliştirme çalışmaları yürütmek.						
Amacın İlişkili Olduğu GÜ Stratejik Plan Hedefi	Stratejik Hedef 2.1: Araştırma Üniversitesi misyonu doğrultusunda araştırma kapasitesini geliştirmek ve araştırma altyapısını güçlendirmek üzere yatırımlar ve faaliyetler artırılabacaktır						
Performans Göstergeleri	Hedefe Etkisi (%)	Plan Dönemi Başlangıç Değeri (2023)	2024	2025	2026	2027	2028
PG. 2.2.1. Ulusal veya uluslararası kurs katılım sayısı	100	5	5	5	6	6	6
Sorumlu Birim	GÜDAM						
İş Birliği Yapılacak Birim(ler)	<ul style="list-style-type: none"> Gazi Üniversitesi Hayvan Deneyleri Yerel Etik Kurul Gazi Üniversitesi Rektörlüğü Bilimsel Araştırma Projeleri Koordinatörlüğü 						
Riskler	<ul style="list-style-type: none"> Bütçe yetersizliği nedeniyle kursların düzenlenememesi Deney Hayvanları Uygulama ve Etik Kurslarındaki kursiyer sayısının azaltılması ile talebin karşılanabilmesi için kurs sayısının artırılması ve buna bağlı iş yükünün artması 						
Stratejiler	<ul style="list-style-type: none"> Kurs düzenlemek amacıyla Bilimsel Araştırma Projesi (BAP), Türkiye Bilimsel Ve Teknolojik Araştırma Kurumları (TÜBİTAK-2237) gibi kurumlara destek için başvuru yapılacaktır. Merkezimizin çalışma alanlarında düzenlenen ulusal ve uluslararası kurslara katılarak merkezde çalışacak araştırmacıların bilimsel yetkinliğinin artırılmasının sağlanması ile merkezin tanıtımı yapılacaktır. 						
Maliyet Tahmini¹	500.000 TL						
Tespitler	<ul style="list-style-type: none"> Merkezde bilimsel proje yazımı ve deneysel araştırma konusunda nitelikli ve potansiyeli olan akademik personeller görev yapmaktadır. 						
İhtiyaçlar	<ul style="list-style-type: none"> Merkez olarak üniversite BAP koordinatörlüğü ile işbirliği içinde çalışılmalıdır. 						

Tablo 21. Hedef Kartı 3.1

HEDEF KARTI-5							
Amaç (3)	Farklı disiplinlerde çalışan araştırmacıları bir araya getirerek merkezimizi tanıtmak						
Hedef (3.1)	Araştırmacılara yönelik tanıtım günleri planlamak						
Amacın İlgili Olduğu GÜ Stratejik Plan Amacı	Stratejik Amaç 2: Araştırma Üniversitesi vizyonunu güçlendirecek, nitelikli ve iş birlikli araştırma-geliştirme çalışmaları yürütmek.						
Amacın İlişkili Olduğu GÜ Stratejik Plan Hedefi	Stratejik Hedef 2.1: Araştırma Üniversitesi misyonu doğrultusunda araştırma kapasitesini geliştirmek ve araştırma altyapısını güçlendirmek üzere yatırımlar ve faaliyetler artırılabacaktır						
Performans Göstergeleri	Hedef Etkisi (%)	Plan Dönemi Başlangıç Değeri (2023)	2024	2025	2026	2027	2028
PG3.1.1 Merkez tanıtım günleri toplantı sayısı	100	2	2	2	3	3	3
Sorumlu Birim	GÜDAM						
İş Birliği Yapılacak Birim(ler)	<ul style="list-style-type: none">Gazi Üniversitesi RektörlüğüGazi Üniversitesi Tıp/Eczacılık/Dış Hekimliği/Fen Fakülte Dekanlıkları						
Riskler	<ul style="list-style-type: none">Akademik personelin bu alanda çalışmaya istekli olmayışı						
Stratejiler	<ul style="list-style-type: none">Düzenlenen kurslarda merkez tanıtımının yeterince ve ayrıntılı olarak yapılması sağlanacaktır.						
Maliyet Tahmini¹	-						
Tespitler	<ul style="list-style-type: none">Merkezde deneysel araştırma konusunda nitelikli ve potansiyeli olan akademik personeller görev yapmaktadır.						
İhtiyaçlar	<ul style="list-style-type: none">Üniversitenin bu konu ilgili Fakülte Anabilim dallarını bilgilendirerek araştırmacıların çalışmalarına gözlemci öğrenci katılımı sağlanmalıdır.						

Tablo 22. Hedef Kartı 3.2

HEDEF KARTI-6							
Amaç (3)	Farklı disiplinlerde çalışan arařtırmacıları bir araya getirerek merkezimizi tanıtmak						
Hedef (3.2)	Farklı bölümlerden gözlemci öğrenci katılımını arttırmak						
Amacın İlgili Olduđu GÜ Stratejik Plan Amacı	Stratejik Amaç 2: Arařtırma Üniversitesi vizyonunu güçlendirecek, nitelikli ve iş birlikli arařtırma-geliřtirme çalışmalarını yürütmek.						
Amacın İliřkili Olduđu GÜ Stratejik Plan Hedefi	Stratejik Hedef 2.5: Öğrencilere arařtırma yetkinliđi kazandırılmasına yönelik proje temelli uygulamalar yaygınlařtırılarak arařtırmacı öğrenci sayısı artırılacaktır.						
Performans Göstergeleri	Hedefe Etkisi (%)	Plan Dönemi Bařlangıç Deđeri (2023)	2024	2025	2026	2027	2028
PG3.2.1 Merkezde yürütölen projelerdeki gözlemci öğrenci sayısı	50	2	3	3	4	5	6
Sorumlu Birim	GÜDAM						
İř Birliđi Yapılacak Birim(ler)	<ul style="list-style-type: none">• Gazi Üniversitesi Rektörlüđü• Gazi Üniversitesi Tıp/Eczacılık/Diř Hekimliđi/Fen Fakölte Dekanlıkları• Gazi Üniversitesi Arařtırmadan Sorumlu Rektör Yardımcılıđı						
Riskler	<ul style="list-style-type: none">• Öğrencilerin bu alanda çalışmaya istekli olmayıřı						
Stratejiler	<ul style="list-style-type: none">• Düzenlenen kurslarda merkez tanıtımının yeterince ve ayrıntılı olarak yapılması sađlanacaktır.						
Maliyet Tahmini¹	-						
Tespitler	<ul style="list-style-type: none">• Merkezde bilimsel proje yazımı ve deneysel arařtırma konusunda nitelikli ve potansiyeli olan akademik personeller görev yapmaktadır.						
İhtiyaçlar	<ul style="list-style-type: none">• Üniversitenin bu konu ilgili Fakölte Anabilim dallarını bilgilendirerek arařtırmacıların çalışmalarına gözlemci öğrenci katılımını sađlanmalıdır.						

Tablo 23. Hedef Kartı 4.1

HEDEF KARTI-7							
Amaç (4)	Bilimsel arařtırmalarda kullanılan hayvan ırklarında çeřitlilięi arttırmak						
Hedef (4.1)	Arařtırmacıların talepleri doęrultusunda farklı ırk ve türde deney hayvanı üretmek						
Amacın İlgili Olduęu GÜ Stratejik Plan Amacı	Stratejik Amaç 2: Arařtırma Üniversitesi vizyonunu güçlendirecek, nitelikli ve iş birlikli arařtırma-geliřtirme çalışmalarını yürütmek.						
Amacın İliřkili Olduęu GÜ Stratejik Plan Hedefi	Stratejik Hedef 2.3: Ar-Ge çalışmalarının sonuç ve çıktıları takip edilerek en yüksek değere ulaşmak üzere arařtırma kalitesi artırılacaktır.						
Performans Göstergeleri	Hedefe Etkisi (%)	Plan Dönemi Bařlangıç Deęeri (2023)	2024	2025	2026	2027	2028
PG4.1.1 Merkezde üretilen farklı tür ve/veya ırktaki hayvan sayısı	100	1	1	1	1	2	2
Sorumlu Birim	GÜDAM						
İř Birlięi Yapılacak Birim(ler)	<ul style="list-style-type: none">Dięer Üniversitelerin Üretim Yapan Deneysel Arařtırma MerkezleriGazi Üniversitesi RektörlüęüGazi Üniversitesi Döner Sermaye İşletme Müdürlüęü						
Riskler	<ul style="list-style-type: none">Hayvan ırkı çeřitlilięinin saęlanması sonucu akademik personelin ve hayvanlardan sorumlu personelin iş yükünün artması						
Stratejiler	<ul style="list-style-type: none">Bilimsel arařtırmalarda kullanılmak üzere deney hayvanı üreten dięer kurum veya üniversitelerin arařtırma merkezleri ile iletiřime geçilerek hayvan temininde bulunulacak ve üretime bařlanacaktır.						
Maliyet Tahmini¹	14.800.000 TL						
Tespitler	<ul style="list-style-type: none">Merkezde laboratuvar hayvanı üretimi konusunda nitelikli ve potansiyeli olan akademik personeller görev yapmaktadır.Merkezde laboratuvar hayvanı bakımı konusunda nitelikli ve potansiyeli olan personeller görev yapmaktadır.						
İhtiyaçlar	<ul style="list-style-type: none">Üretilecek farklı tür ve ırktaki hayvanların temin edilmesi için merkez bütçesinden yer ayrılması gerekmektedir.						

Tablo 24. Hedef Kartı 5.1

HEDEF KARTI-8							
Amaç (5)	Merkezde yapılan bilimsel etkinlikler sonrası geri bildirim almak						
Hedef (5.1)	Merkezde çalışan araştırmacılardan ve düzenlenen kurslara katılan kursiyerlerden, merkezin alt yapısı ve imkanları ile ilgili iyi yönleri ve eksiklikleri hakkında bilgi sahibi olmak						
Amacın İlgili Olduğu GÜ Stratejik Plan Amacı	Stratejik Amaç 2: Araştırma Üniversitesi vizyonunu güçlendirecek, nitelikli ve iş birlikli araştırma-geliştirme çalışmaları yürütmek.						
Amacın İlişkili Olduğu GÜ Stratejik Plan Hedefi	Stratejik Hedef 2.3: Ar-Ge çalışmalarının sonuç ve çıktıları takip edilerek en yüksek değere ulaşmak üzere araştırma kalitesi artırılacaktır.						
Performans Göstergeleri	Hedefe Etkisi (%)	Plan Dönemi Başlangıç Değeri (2023)	2024	2025	2026	2027	2028
PG5.1.1 Araştırmacı memnuniyet oranı (%)	50	0	90	92	94	95	96
PG5.1.2 Kursiyer memnuniyet oranı (%)	50	90	92	93	93	94	95
Sorumlu Birim	GÜDAM						
İş Birliği Yapılacak Birim(ler)	<ul style="list-style-type: none"> Diğer Üniversitelerin Üretim Yapan Deneysel Araştırma Merkezleri Gazi Üniversitesi Rektörlüğü Gazi Üniversitesi Döner Sermaye İşletme Müdürlüğü 						
Riskler	<ul style="list-style-type: none"> Üniversitenin ve merkezin maddi imkansızlıkları sonucu alt yapı düzenlemesinin yetersiz kalması 						
Stratejiler	<ul style="list-style-type: none"> Araştırmacıların merkezdeki çalışmalarını sonlandırdıktan sonra merkezin alt yapısı ve imkânları ile ilgili geri bildirim formu doldurularak iyi yönler ve eksiklikler hakkında bilgi sahibi olarak gerekli düzenlemeler yapılacaktır. 						
Maliyet Tahmini¹	-						
Tespitler	<ul style="list-style-type: none"> Merkezimizde tamamlanan araştırmalar sonrası gerekli düzenlemelerin yapılabilmesi için geri bildirim alınmamaktadır. Merkezimizde düzenlenen kurslardan sonra katılımcılardan geri bildirim alınmaktadır. 						
İhtiyaçlar	<ul style="list-style-type: none"> Merkezimizde tamamlanan araştırmalar ve düzenlenen kurslar sonrası gerekli düzenlemelerin yapılabilmesi için araştırmacıların/kursiyerlerin doldurabileceği geri bildirim formları düzenlenmelidir. 						

VIII. İZLEME VE DEĞERLENDİRME

Stratejik Planın uygulanmasının sistematik takibi ve kurumsal faaliyetlerin sürekli iyileştirilmesi, etkili ve objektif bir izleme ve değerlendirme süreci ile gerçekleştirilecektir. İzleme faaliyetleri, tanımlanmış performans göstergeleri aracılığıyla önceden belirlenmiş aralıklarda stratejik plan kapsamındaki hedeflere erişimi izlemeyi, belirlenen dönemler itibarıyla raporlamayı ve yöneticilerin değerlendirmesine sunmayı içerir. Bu amaçla, Stratejik Plan İzleme, Değerlendirme ve Yönlendirme Grubu tarafından merkezimiz stratejik planı her yıl birimler bazında altışar aylık ve yıllık sürelerde birikimli bir şekilde izlenmekte ve hazırlanan raporlar vasıtasıyla kayıt altına alınarak Strateji Geliştirme Kuruluna sunulacaktır.

Her yılın ilk altı ayında ulaşılan performans düzeyi dikkate alınarak izlemenin yapıldığı yılın sonu itibarıyla hedeflenen değere ulaşıp ulaşılamayacağını analizi yapılacak ve değerlendirilecektir. Bu sayede, hedeflenen değerlere ulaşılmasını sağlayacak temel tedbirler belirlenecek ve önleyici eylem planları hazırlanarak planın başarıya ulaşması için gereken tedbirler alınacaktır. İzlemenin yapıldığı yılın sonunda ulaşılan performans düzeyi dikkate alınarak değerlendirme raporu hazırlanacaktır. İlgili dönem için hazırlanan izleme ve değerlendirme raporu, merkezimiz yöneticileriyle yapılan toplantıda ele alınacak ve stratejik planın kalan süresinde amaç ve hedeflere ulaşılması için alınması gereken önlemler belirlenerek ilgili birimler görevlendirilecektir. Her yıl objektif olarak hazırlanan izleme ve değerlendirme raporları, stratejik plan hedef ve performans göstergelerine dair birikimli değerleri bünyesinde barındıracak ve stratejik plan faaliyet raporu için önemli bir temel teşkil edecektir.