



# GAZİ ÜNİVERSİTESİ

## BİLİŞİM ENSTİTÜSÜ

**2019 - 2023  
GÜNCELLENMİŞ STRATEJİK PLANI**

**ARALIK 2021**





*Gazili Olmak Ayırcalıktır.*



## İÇİNDEKİLER

SUNUŞ .....	6
1) BİR BAKIŞTA STRATEJİK PLAN .....	7
a) Misyon .....	7
b) Vizyon .....	7
c) Amaç ve Hedefler .....	7
2) TEMEL PERFORMANS GÖSTERGELERİ .....	8
3) STRATEJİK PLAN HAZIRLAMA SÜRECİ .....	9
4) DURUM ANALİZİ .....	10
a) Kurumsal Tarihçe .....	10
c) Mevzuat Analizi .....	12
e) Faaliyet Alanları İle Ürün ve Hizmetlerin Belirlenmesi .....	14
f) Paydaş Analizi .....	15
g) Kuruluş İçi Analiz .....	18
i) Organizasyon Şeması .....	18
ii) İnsan Kaynakları Yetkinlik Analizi .....	19
iii) Kurum Kültürü Analizi .....	19
iv) Fiziki Kaynak Analizi .....	21
v) Teknoloji ve Bilişim Altyapısı Analizi .....	21
vi) Mali kaynak analizi .....	22
vii) Akademik Faaliyetler Analizi .....	23
h) GZFT Analizi .....	24
5) GELECEĞE BAKIŞ .....	25
a) Misyon .....	25
b) Vizyon .....	25
c) Temel Değerler .....	25
6) FARKLI LAŞMA STRATEJİLERİ .....	26
a) Konum Tercihi .....	26
b) Başarı Bölgesi Tercihi .....	26
c) Değer Sunumu Tercihi .....	26
d) Temel Yetkinlik Tercihi .....	29
e) Performans Göçstergeleri .....	30
7) STRATEJİ OLUŞTURMA .....	32
a) Hedef Kartları .....	32
b) Maliyetlendirme .....	39
8) İZLEME VE DEĞERLENDİRME .....	40



## SUNUŞ



Cumhuriyetimizin 100'üncü yılını karşılamaya hazırlandığımız bu stratejik plan döneminde, kurucusu olduğu Gazi Mustafa Kemal Atatürk'ün adını taşıyan Üniversitemizin dört enstitüsünden biri olan Bilişim Enstitüsü, 2006 yılından bu yana lisansüstü eğitim hizmetleri vererek ülkemizin araştırmacı ve akademisyen ihtiyacını karşılamakta olan seçkin enstitülerden biridir. Beş disiplinler arası anabilim dalı ve 489 öğrencisiyle tezli yüksek lisans, tezsiz yüksek lisans, uzaktan eğitim tezsiz yüksek lisans ve doktora programlarıyla eğitim-öğretim hayatına devam etmektedir.

Gazi Üniversitesi, ağırlıklı olarak lisansüstü çalışmalar aracılığıyla Yükseköğretim Kurulu tarafından "Araştırma Üniversitesi" ilan edilmiş, Bilişim Enstitüsü de bu unvanı taşımanın haklı gururunu üniversitemize bağlı diğer birimler ile paylaşmaktadır. 2019-2023 Stratejik Planı ile, Üniversitemizin başarılarını artırmak ve dünya sıralamalarında çok daha yukarılara çıkmasına katkı sağlamak hedefimizdir.

5018 sayılı Kamu Mali Yönetimi ve Kontrol Kanunu ile tüm kamu kurum ve kuruluşları, çalışmalarını stratejik planlama ve performans esaslı bütçeleme sistemi içinde planlamak ve gerçekleştirmekle yükümlüdür. Bu sebeple, stratejik planlama; kuruluşların politika oluşturma kapasitelerinin artırılması, kamu mali yönetiminin iyileştirilmesi, kuruluş performansının izlenmesi ve hesap verme sorumluluğunun değerlendirilmesinde temel araçlardan biridir. Şeffaf ve hesap verilebilirlik ilkeleri doğrultusunda kamuoyuna sunulacak olan bu belgeyle, Bilişim Enstitüsü misyonuna, vizyonuna, çalışmalarında temel aldığı değerlere, amaçlarına, hedeflerine ve uygulayacağı stratejilerine ilişkin bilgilendirmelerin sağlanması amaçlanmıştır.

Enstitümüzün amaç ve hedeflerine ulaşması yolunda rehber olarak hazırlanan stratejik planımızın hazırlanması sürecinde katkı veren tüm çalışanlarımıza ve hedeflerimize ulaşmamız için destek verecek tüm paydaşlarımıza en içten teşekkürlerimi sunarım.

Saygılarımla,

**Prof. Dr. Aslıhan TÜFEKÇİ**  
Bilişim Enstitüsü Müdürü

## 1) BİR BAKIŞTA STRATEJİK PLAN

### a) Misyon

Bilgi ve iletişim teknolojileri alanında üstün nitelikli bireyler yetiştirmek, disiplinler arası lisansüstü öğretim programları geliştirmek, yürütmek ve değerlendirmek, bilişim teknolojilerini temel alan eğitim ortamlarının oluşturulmasını sağlamaktır.

### b) Vizyon

Nitelikli, etik değerlere bağlı, araştırmacı ve sorgulayıcı kişiliğe sahip, bilimsel araştırma ve uygulama yapmak isteyenlere, bilişim teknolojilerine dayalı örgün ve uzaktan eğitim programlarıyla lisansüstü eğitim fırsatları sunan bir kurum olmaktır.

### c) Amaç ve Hedefler

#### A1. Eğitim-öğretim kalitesini artırmak

H1.1. Stratejik plan dönemi içerisinde lisansüstü öğrenci sayısını artırılması.

H1.2. Yeni lisansüstü programların açılması.

H1.3. Uzaktan öğretimle verilen lisansüstü programlardaki kalitenin artırılması.

H1.4. Uzaktan öğretim altyapısının geliştirilmesi

H1.5 Sınıflardaki bilişim teknolojileri altyapısının geliştirilmesi

#### A2. Araştırma olanaklarının artırılması

H2.1. Daha iyi bir araştırma altyapısı sağlamak için Enstitü bünyesindeki bilişim teknolojilerinin geliştirilmesi.

H2.2. Yeni bilgisayar araştırma laboratuvarlarının kurulması

## 2) TEMEL PERFORMANS GÖSTERGELERİ

TEMEL PERFORMANS GÖSTERGELERİ	BAŞLANGIÇ DEĞERİ 2018	PLAN SONU HEDEFLENEN DEĞER (2023)
Toplam öğrenci sayısı	489	750
Doktora öğrencisi	137	200
Tezli yüksek lisans	214	275
Tezsiz yüksek lisans	72	100
Tezsiz yüksek lisans (Uz.Öğr.)	66	100
Öğrenci başına düşen derslik alanı	2.3 m2	2.3 m2



### 3) STRATEJİK PLAN HAZIRLAMA SÜRECİ

Bilişim Enstitüsü 2019-2023 Dönemi Güncellenmiş Stratejik Planlaması Rektörlüğün 85313263-602.04.02- sayılı Rektörlük yazısı, 5018 sayılı Kamu Mali Yönetimi Kontrol Kanunu'nun 9'uncu maddesi uyarınca 2018 yılı "Üniversiteler için Stratejik Planlama Rehberi" doğrultusunda Gazi Üniversitesi 2019-2023 Dönemi Güncellenmiş Stratejik Planına uyumlu olacak şekilde hazırlanmıştır. Bilişim Enstitüsü stratejik planlama sürecinde Enstitü personelinin katılımı sağlanmış ve Enstitü birimlerden gelen geri dönüşler kullanılarak yeni dönem raporunda gelecek hedefleri tanımlanmıştır. Yeni dönem planı hazırlanırken Enstitü geçmiş planları değerlendirilerek yeni planda ulaşılması gereken hedefler tanımlanmıştır. Yeni plan döneminde izleme ve değerlendirme çalışmaları Enstitü Müdürlüğü tarafından yönetilecektir.

Plan hazırlıkları kapsamında kurumsal tarihçe, geçmiş planın değerlendirilmesi, mevzuat analizi ve faaliyet alanları ile ilgili hizmetlerle ilgili değerlendirme, kuruluş içi analiz, akademik faaliyetlerin analizi ve durum tespiti Enstitü Müdürlüğü tarafından yapılmış, ancak tüm Enstitü çalışanları stratejik planlama sürecine katkı sunmuştur.

#### 4) DURUM ANALİZİ

##### a) Kurumsal Tarihçe

Gazi Üniversitesi Bilişim Enstitüsü, bilgi teknolojilerinin tüm uygulama alanlarında araştırma ve eğitimi teşvik edecek lisansüstü çalışmaları yürütmek üzere Gazi Üniversitesi Bilişim Komisyonu'nun 9 Eylül 2005 tarihinde aldığı karar doğrultusunda 21 Haziran 2006 günlü Resmi Gazetede yayınlanan 2006/10494 Sayılı Bakanlar Kurulu Kararı ile kurulmuştur.

29 Mart 2006 tarihinde YÖK Uzaktan Öğretim Komisyonu tarafından uzaktan öğretim için yeterliği denetlenerek onaylanan Enstitümüz, Gazi Üniversitesi'nin bilişim teknolojilerine dayalı uzaktan lisansüstü öğretim altyapısını oluşturma misyonunu da üstlenmiştir.

Enstitü bünyesinde öncelikle 2006 yılında Bilişim Sistemleri Anabilim Dalı ile Sağlık Bilişimi Anabilim Dalı kurulmuş, aynı yıl Üniversitemiz Fen Bilimleri Enstitüsüne bağlı olan Elektronik Bilgisayar Eğitimi ve Bilgisayar Eğitimi Anabilim Dallarının lisansüstü eğitim programları da Enstitü çatısı altına alınmıştır. 2007 yılında Yönetim Bilişim Sistemleri ve Bilgisayar Bilimleri Anabilim Dallarının kurulmasıyla Enstitüye bağlı Anabilim Dalı sayısı altıya çıkmıştır.

2006-2007 Eğitim Öğretim Yılında Atatürk Meslek Yüksek Okulu altında açılan iki ön lisans programının uzaktan öğretim ile verilmesi için YÖK'ten onay alınmasıyla Bilgisayar Teknolojileri ve Programlama ile İşletme Uzaktan Öğretim Ön Lisans Programları Bilişim Enstitüsü bünyesinde yürütülmeye başlanmıştır. Daha sonra Teknik Bilimler Meslek Yüksekokulu'na aktarılan bu programlar, Gazi Üniversitesi'nin Türkiye'de bilişim teknolojileri destekli uzaktan öğretime başlayan ilk üniversitelerden biri olmasını sağlamıştır.

Bilişim Enstitüsü'nün misyonu doğrultusunda 2009 yılında Bilişim Sistemleri, 2010 yılında Sağlık Bilişimi ve Yönetim Bilişim Sistemleri, 2012 yılında Bilgisayar Bilimleri Uzaktan Öğretim Tezsiz Yüksek Lisans programları açılmıştır. Ayrıca, bilişim teknolojilerinin günlük hayatta kullanımının yaygınlaşması ile önemi artan Adli Bilişim alanında çalışmalar yapmak üzere 2013 yılında Adli Bilişim Anabilim Dalı kurulmuştur.

Aynı yıl Adli Bilişim Uzaktan Öğretim Tezsiz Yüksek Lisans Programının eklenmesiyle Enstitüde bulunan aktif tüm anabilim dallarının aynı zamanda uzaktan öğretim programına da sahip olması sağlanmıştır.

Bugün itibarıyla Bilişim Enstitüsü bünyesinde farklı disiplinlerden gelen çok sayıda öğretim üyesinin ders verdiği ve lisansüstü tez danışmanlığı yaptığı beş anabilim dalı bulunmaktadır. Bu anabilim dallarında yürütülen dört doktora programı ve dört tezli yüksek lisans programı ile ülkemizde ihtiyaç duyulan bilişim alanında uzmanlaşmış nitelikli akademisyen yetiştirme potansiyeline kısa zamanda kavuşmuştur. Tezli programlara ek olarak, örgün ve uzaktan tezsiz yüksek lisans programları da oldukça ilgi görmektedir.

Bilişim Enstitüsü, lisansüstü programlarına kayıtlı 489 öğrencisi ve günümüz bilişim sektörünün ihtiyaçlarına göre tasarlanmış güncel içeriklere sahip anabilim dalları ile eğitim ve araştırma faaliyetlerine başarıyla devam etmektedir.

#### **b) 2014-2018 Dönemi Stratejik Planının Değerlendirilmesi**

Bilişim Enstitüsünün vizyon ve hedefleri kurumsal kimliğini, akademik hedeflerini ve bu hedefler doğrultusundaki tercihlerini yansıtmaktadır. Belirlenen hedefler doğrultusunda kuruma tahsis edilen insan kaynakları ve maddi kaynaklar en verimli şekilde kullanılmaya çalışılmaktadır. Geçtiğimiz dönemde Bilişim Enstitüsü büyük eksiklikleri bulunan eski binasından Tunus Caddesinde bulunan binaya taşınmıştır. Enstitümüz bünyesinde, akademik personel ve idari personel için çalışma ofisleri ve proje ofisi, anabilim dalı başkanlarının kullanımına tahsis edilen çalışma odası, hizmetli odası, arşiv ve toplantı-seminer odaları ve dersliklerden oluşmaktadır. Uzaktan öğretim içerik hazırlama biriminde görevli öğrenciler için de 17 kişinin aynı anda çalışmasına uygun bir bilgisayar laboratuvarı ve üç adet de toplantı-seminer salonu düzenlenmiştir.

Eğitim-öğretim konusunda Enstitümüz Üniversitenin diğer lisansüstü eğitim enstitülerinden daha farklı bir konumda bulunmaktadır. Enstitümüz bünyesindeki farklı bilimsel disiplinleri içeren programlar akademik gelecek planlayan bireyler yanında bilişim sektörünün farklı alanlarından gelen çalışanlar için de kariyerlerini geliştirme

fırsatı sunmaktadır. Enstitümüz bünyesinde bulunan bilişim teknolojileri destekli uzaktan öğretim programları ile binlerce insana bilişim alanında lisansüstü eğitim yapma olanağı verilmiştir.

Ülke ihtiyaçlarına yönelik lisansüstü programların oluşturulması hedefine uygun olarak 2014-2018 yılları arasında Bilişim Enstitüsü altında Adli Bilişim Anabilim Dalı kurulmuştur. Adli Bilişim Anabilim dalı altında doktora, tezli yüksek lisans, uzaktan öğretim tezsiz yüksek lisans programları açılmıştır. Enstitümüzde 7 anabilim dalında lisansüstü eğitim öğretim yapılmaktadır. Ayrıca Adli Bilişim Anabilim Dalı, Bilgisayar Bilimleri Anabilim Dalı, Bilişim Sistemleri Anabilim Dalı, Yönetim Bilişim Sistemleri Anabilim Dalı ve Sağlık Bilişimi Anabilim Dalı olmak üzere beş programda uzaktan öğretim tezsiz yüksek lisans eğitimi verilmektedir. Enstitünün disiplinler arası lisansüstü programlarının kamu ve özel sektör tarafından tanınmasını sağlamak için çeşitli tanıtım çalışmaları yapılmıştır. Bilişim Enstitüsünün eğitim-öğretim alanındaki 2014-2018 stratejik hedefleri öncelikli olarak ders içeriklerinin program çıktılarına göre düzenlenmesiydi. Enstitü yönetimi geçen dönem içerisinde tüm ders müfredatını ve içeriklerini yeniden güncellenmesini sağladı. Uzaktan öğretimde içerik geliştirme için daha gelişmiş bir teknolojik altyapı kullanılmaya başlandı.

Öğretim üyelerinin, araştırma görevlilerinin ve öğrencilerin araştırmalarına ve bilimsel çalışmalarına bilişim altyapısı sağlama konusundaki Enstitünün yönetsel kararlılığı devam etmektedir. Eğitim-Öğretimin yürütülebileceği seminer salonu, derslik, bilgisayar laboratuvarı gibi altyapının oluşturulmasına yönelik çalışmalar yapılmış ve Enstitünün yeni binasında toplantı-seminer salonları, sınıf sayısı artırılmış, bilgisayar laboratuvarı kurulmuştur.

### **c) Mevzuat Analizi**

Bilişim Enstitüsü faaliyetlerini 2547 Sayılı Yükseköğretim Kanunu ve Gazi Üniversitesi Lisansüstü Eğitim – Öğretim ve Sınav Yönetmeliği, 5018 sayılı Kamu Maliyeti Yönetimi Kanunu, Gazi Üniversitesi Haklı ve Geçerli Nedenler Yönergesi, Gazi Üniversitesi Program Açma/Kapatma, Müfredat Oluşturma ve Güncelleme Yönergesi, Yükseköğretim Kurumlarında Uzaktan Öğretime İlişkin Usul ve Esaslar' a göre yürütür.

Yasal Yükümlülük	Dayanak	Tespitler	İhtiyaçlar
Bilgi teknolojileri uygulamalarına yönelik lisansüstü düzeyde eğitim- öğretim ve araştırma yapacak bir akademik kurum olmak	2547 sayılı Yükseköğretim Kanunu 19. Maddesi	Bilişim Enstitüsü Yükseköğretim Kanununda Enstitüler için belirlenmiş yasal çerçeveye uygun olarak görevini yerine getirmektedir.	
Eğitim ve Öğretim Hizmetlerini sunmak	Gazi Üniversitesi Lisansüstü Eğitim- Öğretim ve Sınav Yönetmeliği	Bilişim Enstitüsü ilgili yönetmelik hükümlerine uygun olarak hizmetlerini yürütmektedir.	Bilişim Enstitüsü araştırma olanaklarının geliştirilmesi için daha gelişmiş bilişim teknolojileri altyapısına ihtiyaç duymaktadır.
Enstitü içi harcama süreçlerini planlamak, programlamak ve uygulama bütünlüğü sağlamak	5018 sayılı Kamu Maliyeti Yönetimi Kanunu	2019/01 sayılı Harcama Genelgesine uygun olarak hareket edilir.	
Öğrencilerin Enstitüye karşı olan yasal sorumluluklarını yerine getirmesini sağlamak	Yükseköğretim Kurumları Öğrenci Disiplin Yönetmeliği	İlgili yönetmeliğe göre disiplin suçu işleyen öğrenciler hakkında yönetmelik hükümlerine göre işlem yapmak.	
Kayıtlı öğrencilerin mazeret başvurularını değerlendirmek	Gazi Üniversitesi Haklı ve Geçerli Nedenler Yönergesi	Yönerge hükümlerine göre öğrencileri mazeret başvuruları değerlendirilir.	
Lisansüstü programların müfredatının oluşturmak	Gazi Üniversitesi Program Açma/Kapatma, Müfredat Oluşturma Ve Güncelleme Yönergesi	Lisansüstü programların müfredatının oluşturmak ve gerekliliklere göre güncellenmesini sağlamak	
Bilişim teknolojileri destekli uzaktan öğretim tezsiz yüksek lisans programlarının yürütülmek	Yükseköğretim Kurumlarında Uzaktan Öğretime İlişkin Usul Ve Esaslar	Belirlenmiş usul ve esaslara uzaktan öğretim faaliyeti yürütülür.	

#### d) Üst Politika Belgelerinin Analizi

Bilişim Enstitüsü Stratejik planlaması için Orta Vadeli Program (Yeni Ekonomi Programı) (2019-2021) ile belirlenen görevlere yer verilmiştir.

ÜST POLİTİKA BELGELERİ	İLGİLİ BÖLÜM/REFERANS	VERİLEN GÖREV /İHTİYAÇLAR
Orta Vadeli Program (Yeni Ekonomi Programı)  (2019-2021)	5. Bölüm - Büyüme ve İstihdam	Gençlerin teknolojiye olan ilgisi ve yatkınlığını değerlendirerek verilecek eğitimlerle yazılım, algoritma konusunda temel becerileri kazanmaları
	Programlar ve Projeler - Eğitim	Öğrenmede e-öğrenme sisteminin etkin kullanımı ile dijitalleşme stratejisine uyumlu şekilde müfredat düzenlemelerini yapmak

#### e) Faaliyet Alanları İle Ürün ve Hizmetlerin Belirlenmesi

Mevzuat analizi çıktıları doğrultusunda faaliyet alanlarına göre Bilişim Enstitüsü'nün sunduğu ürün ve hizmetler 3 faaliyet alanında değerlendirilmiştir.

FAALİYET ALANI	ÜRÜN/HİZMETLER	
EĞİTİM	Lisansüstü Eğitim Programları	Adli Bilişim Doktora Programı Adli Bilişim Tezli Yüksek Lisans Programı Adli Bilişim Tezsiz Yüksek Lisans Programı Adli Bilişim Uzaktan Öğretim Tezsiz Yüksek Lisans Programı Bilgisayar Bilimleri Doktora Programı Bilgisayar Bilimleri Tezli Yüksek Lisans Programı Bilgisayar Bilimleri Tezsiz Yüksek Lisans Programı Bilgisayar Bilimleri Uzaktan Öğretim Tezsiz Yüksek Lisans Programı Bilişim Sistemleri Doktora Programı Bilişim Sistemleri Tezli Yüksek Lisans Programı Bilişim Sistemleri Tezsiz Yüksek Lisans Programı Bilişim Sistemleri Uzaktan Öğretim Tezsiz Yüksek Lisans Programı Sağlık Bilişimi Tezli Yüksek Lisans Programı Sağlık Bilişimi Tezsiz Yüksek Lisans Programı Sağlık Bilişimi Uzaktan Öğretim Tezsiz Yüksek Lisans Programı

		Yönetim Bilişim Sistemleri Doktora Programı Yönetim Bilişim Sistemleri Tezli Yüksek Lisans Programı Yönetim Bilişim Sistemleri Tezsiz Yüksek Lisans Programı Yönetim Bilişim Sistemleri Uzaktan Öğretim Tezsiz Yüksek Lisans Programı
ARAŞTIRMA VE GELİŞTİRME	Bilimsel Yayın	Uluslararası Bilişim Teknolojileri Dergisi
TOPLUMSAL KATKI	Konferans, Sempozyum, Seminer vb. Etkinlikler	Adli Bilişimde Dijital Verilerin Toplanmasında Yenilikler (2014) Araştırma ve Makale Yazma Teknikleri Seminerleri (2015) Dünyada Siber Suçlar, Tehditler ve Önlemler (2017) Web Buluşması (2017) Blokzincir ve Kripto Paralar (2018) Tübitak 1512 Tekno Girişim ve Sermaye Desteği (2019)

#### f) Paydaş Analizi

Programların eğitim amaçlarının belirlenmesinde ve müfredatın tasarımında; iç ve dış paydaşlardan tecrübeler ve ortak hedefler doğrultusunda görüş alınmakta ve programlar bu doğrultuda oluşturulmaktadır.

Programların yeterlilikleri, programın yurt içi ve yurt dışındaki benzer örnekleri dikkate alınarak ve iç paydaşların tecrübeleri doğrultusunda belirlenmektedir.

Enstitümüz programlarının izlenmesi ve güncellenmesi iç paydaşlar (öğretim üyeleri, öğrenci işleri yöneticileri ve Enstitü Sekreteri) katılımı ile Enstitü kurulunda ve Enstitü Yönetim Kurulunda alınan kararlar ile gerçekleştirilmektedir. Değerlendirme her yarıyıl başında yapılır. Dış paydaşlar ise Yüksek Öğrenim Kurulu ve Gazi Üniversitesi Rektörlüğüdür.

Paydaş Önceliklendirme Tablosu				
Paydaşlar	İP/DP	Önem Derecesi	Etki Derecesi	Önceliği
Enstitü Öğrencileri	İP	Yüksek	Güçlü	Birlikte Çalış
Akademik Personel	İP	Yüksek	Güçlü	Birlikte Çalış
İdari Personel	İP	Yüksek	Güçlü	Birlikte Çalış
Öğrenci İşleri Daire Başkanlığı	İP	Yüksek	Güçlü	Birlikte Çalış

Üniversite Rektörlüğü	İP	Yüksek	Güçlü	Birlikte Çalış
Üniversite Senatosu	İP	Yüksek	Güçlü	Birlikte Çalış
Personel İşleri Daire Başkanlığı	İP	Yüksek	Güçlü	Birlikte Çalış
Yüksek Öğrenim Kurulu	DP	Yüksek	Güçlü	Birlikte Çalış
Milli Eğitim Bakanlığı	DP	Yüksek	Güçlü	Birlikte Çalış
Diğer Üniversiteler	DP	Yüksek	Güçlü	Birlikte Çalış
Kamu Kurumları	DP	Yüksek	Güçlü	Birlikte Çalış
Özel Eğitim Kurumları	DP	Orta	Güçlü	Birlikte Çalış
Arge veya Tasarım Merkezleri	DP	Orta	Güçlü	Birlikte Çalış

Paydaş Ürün Matrisi (EĞİTİM)				
	Tezsiz Yüksek Lisans	Uzaktan Öğretimle Tezsiz Yüksek Lisans	Yüksek Lisans	Doktora
Enstitü Öğrencileri	x	x	x	x
Akademik Personel	x	x	x	x
İdari Personel	x	x	x	x
Öğrenci İşleri Daire Başkanlığı	x	x	x	x
Üniversite Rektörlüğü	x	x	x	x
Üniversite Senatosu	x	x	x	x
Personel İşleri Daire Başkanlığı				
Yüksek Öğrenim Kurulu	x	x	x	x
Milli Eğitim Bakanlığı	x	x	x	x
Diğer Üniversiteler	x	x	x	x
Kamu Kurumları	x	x	x	x
Özel Eğitim Kurumları	x	x	x	x
Arge veya Tasarım Merkezleri	x	x	x	x



### Paydaş Ürün Matrisi (AR-GE)

	Bilimsel Araştırma Projeleri	Kamu Kurum/ Kuruluşları, AB ve Sanayi Kuruluşları Destekli Projeler (Üniversite-Sanayi İşbirliği)	Bilimsel Etkinlikler	Bilimsel Yayın	Danışmanlık ve Sınav Hizmetleri
Enstitü Öğrencileri	x	x	x	x	
Akademik Personel	x	x	x	x	x
İdari Personel	x				x
Öğrenci İşleri Daire Başkanlığı					
Üniversite Rektörlüğü	x	x	x	x	x
Üniversite Senatosu	x	x	x	x	x
Personel İşleri Daire Başkanlığı					
Yüksek Öğrenim Kurulu	x	x	x	x	x
Milli Eğitim Bakanlığı	x	x			
Diğer Üniversiteler	x	x	x	x	
Kamu Kurumları	x	x	x	x	
Özel Eğitim Kurumları	x	x	x	x	x
Arge veya Tasarım Merkezleri	x	x	x	x	x

### Paydaş Ürün Matrisi (Toplumsal Katkı)

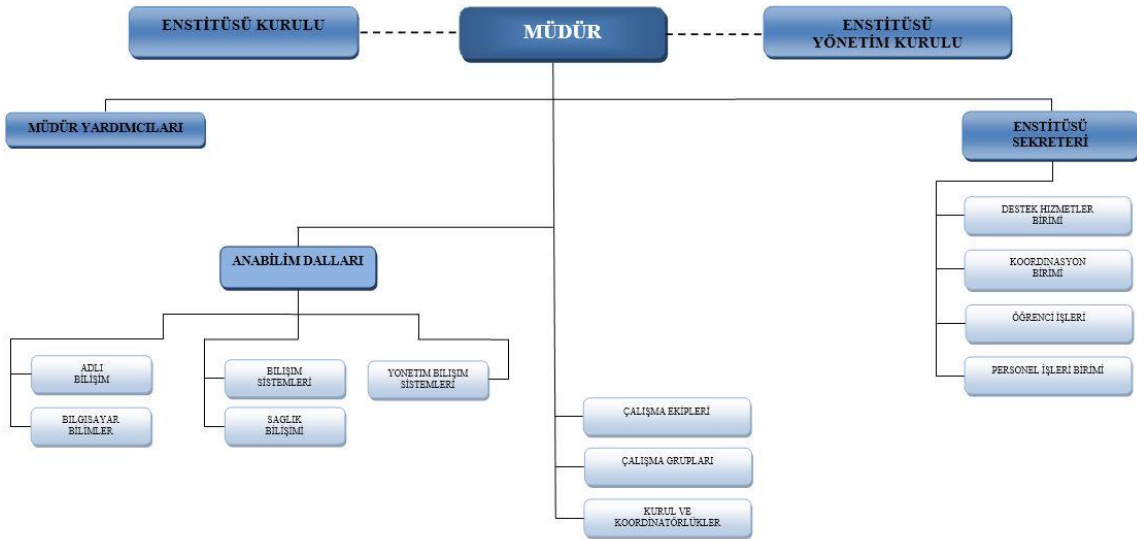
	Bilimsel Araştırma Projeleri	E-Seminerler ve Webinar etkinlikleri	Bilimsel Etkinlikler	Bilimsel Yayın	Danışmanlık ve Sınav Hizmetleri
Enstitü Öğrencileri	x	x	x	x	
Akademik Personel	x	x	x	x	x
İdari Personel	x				x

Öğrenci İşleri Daire Başkanlığı					
Üniversite Rektörlüğü	x	x	x	x	x
Üniversite Senatosu	x				x
Personel İşleri Daire Başkanlığı					
Yüksek Öğrenim Kurulu	x	x	x	x	x
Milli Eğitim Bakanlığı	x	x			
Diğer Üniversiteler	x	x	x	x	x
Kamu Kurumları	x	x	x	x	x
Özel Eğitim Kurumları	x	x	x	x	x
Arge veya Tasarım Merkezleri	x	x	x	x	x

## g) Kuruluş İçi Analiz

### i) Organizasyon Şeması

BİLİŞİM ENSTİTÜSÜ TEŞKİLAT ŞEMASI



## ii) İnsan Kaynakları Yetkinlik Analizi

PERSONEL TÜRÜ	2014	2015	2016	2017	2018
Kadrolu İdari Personel	9	12	11	10	10
Sözleşmeli Personel	-	-	-	-	-
TOPLAM	9	12	11	10	10

KADROLU İDARİ PERSONEL EĞİTİM DURUMU						
YILLAR	LİSE	Ö. LİSANS	LİSANS	YÜKSEK LİSANS	DOKTORA	TOPLAM
2014	2	3	3	1	-	9
2016	2	1	6	2	-	11
2018	2	1	5	2	-	10

AKADEMİK PERSONEL YAŞ DURUMU							
YILLAR	21-25	26-30	31-35	36-40	41-50	51 ve üzeri	TOPLAM
2014	0	3	7				10
2015	1	2	7				10
2016	1	3	7				11
2017	0	4	4				8
2018	0	2	3				5

## iii) Kurum Kültürü Analizi

21 Haziran 2006'da kurulan Bilişim Enstitüsü 13 yıldır lisansüstü düzeyde eğitim, öğretim ve araştırma hayatına devam etmekte olup Gazi Üniversitesi'nin en genç akademik birimlerinden biridir. Enstitümüz, bilgi teknolojilerinin her alanında disiplinler arası eğitim, öğretim ve araştırma ortamı sağlamak üzere bilişim alanına odaklanmış kurumsal

akademik bir birim olmak üzere kurulmuştur. Bilişim Enstitüsü programları ve yapılanması ile kurulduğundan bu yana sektörün ve akademinin ihtiyaçlarına cevap veren özgün bir yapıya sahiptir.

Bilişim Enstitüsünün en özgün yönlerinden biri de Gazi Üniversitesi'nde ilgili anabilim dallarında lisansüstü düzeyde uzaktan öğretim programlarının başlamasını sağlayan öncü akademik birimlerinden biri olmasıdır. Bugün Enstitüdeki tüm anabilim dallarının uzaktan öğretim aracılığıyla verilen tezsiz yüksek lisans programları bulunmaktadır. Enstitünün sahip olduğu gelişmiş teknik altyapı ve uzaktan öğretim faaliyetlerinin yürütülmesi konusunda kazandığı akademik ve idari deneyim onu diğer enstitülerden ayıran önemli bir etkidir. Uzaktan öğretim programları bilişim alanında çalışan ya da kariyerini bu yönde ilerletmek isteyen binlerce çalışana lisansüstü eğitim olanağı sağlamıştır.

Bilişim Enstitüsü öğrencileri, elde ettikleri bilgi ve deneyimler aracılığıyla her bir alanda ulusal akademik yapılanmaya önemli katkı sağlamaktadırlar. Enstitümüz mezunu onlarca akademisyen yurt çapında pek çok farklı üniversitede görev yapmaktadır. Bilişim Enstitüsünün yapılanmasında mühendislik, fen bilimleri, teknoloji, eğitim, tıp, sağlık bilimleri, hukuk ve idari bilimler alanlarından gelen farklı akademisyenlerin büyük katkısı vardır. Enstitü özellikle Yönetim Bilişim Sistemleri ve Adli Bilişim alanlarında Türkiye'deki öncü akademik birimlerden biri olmuştur.

Bilişim Enstitüsü sadece bilgisayar ve yazılım teknolojileri alanı ile sınırlı kalmadan birçok bilimsel disiplinin bir parçası haline gelen bilişim teknolojilerinin her yönüne açık bir bilimsel yapılanmaya sahiptir. Bilişim Enstitüsü önümüzdeki yıllarda bilişim alanında disiplinler arası bir akademik yapı olma misyonunu daha geniş bir alanda sürdürmek istegindedir. Bilişim Enstitüsü alanında yenilikçi her akademik girişim için açık bir yapılanmaya sahip olacaktır.

Bilişim Enstitüsü, bir araştırma üniversitesi olan Gazi Üniversitesi'nin bu kimliğine katkı sağlamaktan gurur duymakta, aynı şekilde Bilişim Enstitüsünün varlığı da kadrosunda bulunan ve çalışmalara katkıda bulunan tüm akademik ve idari personel için gurur kaynağıdır.

#### iv) Fiziki Kaynak Analizi

Bilişim Enstitüsü Üniversitenin Tunus Caddesi Yerleşkesinde bulunmaktadır. Toplam bina alanı 1.094 m<sup>2</sup> dir. Enstitümüzde akademik personel ve idari personel yemekhanesi, mutfak, arşiv odası, sunucu odası, bilgisayar laboratuvarı, seminer salonları, sınıflar bulunmaktadır. Toplam 321,88 m<sup>2</sup> eğitim için ayrılmış alan bulunmaktadır. Bina dışında personel-öğrenci dinlenme alanı ve otopark bulunmaktadır. Tunus Caddesindeki yerleşke eski bir binadır. 2019 yılında bina içerisinde boya ve tadilat işlemleri yapılarak çalışanlar ve öğrenciler için daha konforlu hale getirilmiştir. Tüm binada Enstitü ihtiyacına yönelik olarak elektrik ve data hattı için yeterli düzenlemeler yapılmıştır. Binanın fiziksel büyüklüğü Bilişim Enstitüsü akademik ve idari gelişimi için uygundur. Enstitüde öğrenci başına ortalama 2.67 m<sup>2</sup> derslik alanı düşmektedir.

5 katlı binada asansör bulunmaması engelli öğrenciler için uygunluk sağlamamaktadır.

#### v) Teknoloji ve Bilişim Altyapısı Analizi

Bilişim Enstitüsü bilgi sistemleri, e-posta EBYS, ftp, web, dns, dhcp, antivirüs vb. hizmetlerinde Gazi Üniversitesi Bilgi İşlem Daire Başkanlığı alt yapısına bağlıdır. Bilişim Enstitüsü diğer akademik birimlerden farklı olarak öğretim yönetim sistemi ve sisteme entegre sesli-görüntülü iletişim-konferans sistemi kullanmaktadır. Bu iki sistem uzaktan öğretimle verilen tezsiz yüksek lisans programlarının yürütülmesi için kullanılmaktadır. Uzaktan öğretim yönetimi için kullanılan sistemler kendine ait sunucu sistemine sahiptir. Uzaktan öğretim sunucuları Bilişim Enstitüsünde bulunan sunucu odasında doğrudan metro ethernet hattı ile kullanılabilen internet bağlantısına sahiptir. Bu sunucu altyapısı aynı zamanda Bilişim Enstitüsünde araştırma görevlileri tarafından yürütülen akademik çalışmalarda da kullanılmaktadır. Sunucu sistemi kesintisiz güç kaynağı ve jeneratör ile desteklenmektedir.

Artan ihtiyaçlar ve bilişim sistemlerindeki gelişmeler doğrultusunda önümüzdeki plan sürecinde hem öğretim yönetim sisteminin hem de sesli-görüntülü iletişim-konferans sistemi daha gelişmiş yeni yazılımlarla güncellenmesi planlanmaktadır. Ayrıca Bilişim

Enstitüsü öğrencilerinin ve idari-akademik personelin kullandığı bilişim donanımlarının da bu plan dahilinde güncellenmesi planlanmaktadır.

**vi) Mali kaynak analizi**

Enstitümüz 2018 yılı başlangıç ödeneği 1.381.000,00 TL olarak belirlenmiş ve 2014 yılı başlangıç ödeneği olan 1.279.000,00 TL'ye göre yaklaşık %8'lik bir artış göstermiştir. Giderleri incelediğimizde ise 2018 yılında 2.048.367,00 TL olarak gerçekleşen giderler, aynı yılın başlangıç ödeneğine göre %148 oranında bütçe gerçekleşmesi sağlamıştır. Aynı zamanda 2018 yılında gerçekleşen giderler 2014 yılına göre yaklaşık %34'lük bir artış göstermiştir. Bilişim Enstitüsü faaliyetleri çerçevesinde 2019 yılı tahmini bütçesi 6.901.000 TL olarak belirlenmiştir. Bu bilgiler doğrultusunda Bilişim Enstitüsü olarak 2019-2023 Stratejik Planının uygulama sürecinde kullanılması öngörülen kaynakların yıllar itibarıyla dağılımı aşağıdaki tabloda gösterilmektedir.

Tahmini Kaynak Tablosu					
Kaynaklar	2019	2020	2021	2022	2023
Başlangıç Ödeneği	6.901.000	8.504.000	8.841.000	9.195.000	9.563.000
<b>Toplam</b>	<b>6.901.000</b>	<b>8.504.000</b>	<b>8.841.000</b>	<b>9.195.000</b>	<b>9.563.000</b>

## vii) Akademik Faaliyetler Analizi

TEMEL AKADEMİK FAALİYETLER	GÜÇLÜ YÖNLER	ZAYIF YÖNLER / SORUN ALANLARI	NE YAPILMALI
Eğitim	<ul style="list-style-type: none"> <li>• Köklü bir kurum olan Gazi Üniversitesinin bilişim alanına özgü lisansüstü eğitim enstitüsü olması,</li> <li>• Alanlarında seçkin ve güçlü bir akademik yapıya sahip olması,</li> <li>• Enstitümüz lisansüstü programlarının çok farklı akademik alanlardan öğrenci kabul edebilmesi,</li> <li>• Enstitü müfredatının güncel olması,</li> <li>• Deneyimli ve yetkin bir akademik kadronun bulunması,</li> <li>• Bilişim teknolojileri destekli uzaktan öğretimle verilen tezsiz yüksek lisans programlarının olması,</li> <li>• Uzaktan öğretim için güçlü bilgisayar altyapısı bulunması,</li> <li>• Akademik ve idari kadronun öğrencilere</li> </ul>	<ul style="list-style-type: none"> <li>• Özellikle tezsiz programlarda öğrenci sayısının azalması,</li> <li>• Tezsiz programlarda kayıtlı öğrenci sayısının azalması nedeniyle istenilen çeşitlilikte ders açılmaması,</li> <li>• Bilişim araştırmalarına yönelik olarak bilgisayar donanımının yeterli olmaması,</li> <li>• Uluslararası işbirliklerinin istenilen seviyede olmaması,</li> <li>• Mezunlar ile sağlıklı izleme, iletişim ve bilgi paylaşımı yapılamaması.</li> </ul>	<ul style="list-style-type: none"> <li>• Derslik ve laboratuvar eksikliklerinin giderilmesi,</li> <li>• Tezsiz programlarda öğrenci sayısını artırabilmek için çeşitli önlemler alınması</li> <li>• Yeni lisansüstü programların açılması,</li> <li>• Uluslararası işbirlikleri için girişimlerde bulunulması,</li> <li>• Mezunlar ile iletişimin artırılması için bir birim oluşturulması.</li> </ul>

	yönelik olarak iletişim kanallarının açık olması, • Değişime açık bir kurumsal yapının olması.		
Araştırma	• Araştırma etkinlikleri için yeterli fiziksel ortamın olması, • Hakemli süreli bir dergi olan Uluslararası Bilişim Teknolojileri Dergisine sahip olması.	• Bilişim donanımlarının artan sınıf ve seminer salonları için yetersiz kalması, • Adli Bilişim ABD için bir laboratuvar olmaması.	• Bilişim donanımlarının yenilenmesi ve sayılarının artırılması, • Adli Bilişim laboratuvarı kurulabilmesi için özel sektör desteği ile Üniversite kaynakları birleştirilmeli.
Girişimcilik	• Yönetim Bilişim Sistemleri Anabilim Dalı programlarında girişimcilik ve inovasyon derslerinin olması,	• Girişimcilik konusunda deneyimli öğretim üyesi sayısının yetersiz olması, • Üniversitenin TTO, Teknopark gibi birimleri ile yetersiz iletişim.	• Girişimcilik konusunda deneyimli ve başarılı öğretim üyelerinin diğer öğretim üyelerine örnek olabilmesi için gerekli iletişim ve etkileşimin sağlanması, • Üniversitenin girişimcilik konularını destekleyecek diğer birimlerle iletişimin ve işbirliğinin sağlanması.

## h) GZFT Analizi

<b>Güçlü Yönler</b>
<ul style="list-style-type: none"> <li>● Gazi Üniversitesi'nin köklü bir geçmişe sahip üniversite olması,</li> <li>● Üniversite bünyesindeki, fakülte ve enstitüler ile farklı alanlarda, kaliteli lisansüstü programların açabilme potansiyelinin olması,</li> <li>● Üniversitenin çok geniş bir akademik kadroya sahip olması</li> <li>● Gazi Üniversitesinde bilişim alanında çalışan birçok öğretim üyesinin bulunması</li> <li>● Bilişim teknolojileri destekli uzaktan eğitim programları için gelişmiş bir teknik altyapı ile akademik ve idari tecrübenin bulunması,</li> <li>● Gazi Üniversitesi Bilişim Enstitüsünün bilişim alanında çok disiplinli lisansüstü</li> </ul>



programlarının olması
<b>Zayıf Yönler</b>
<ul style="list-style-type: none"><li>● Gazi Üniversitesi Öğrenci Bilgi Sistemi ile Öğretim Yönetim Sistemi arasında ihtiyaç olan otomasyonun sağlanamamış olması,</li><li>● Teknik ve idari personel sayısının az olması,</li><li>● Gerekli personel olmadığından dolayı öğrencilere 7-24 hizmet verebilecek bir çağrı merkezinin olmaması,</li><li>● Akademik personel yetersizliği</li></ul>
<b>Fırsatlar</b>
<ul style="list-style-type: none"><li>● Çeşitli kurum ve kuruluşlardan gelen eğitim, taleplerinin değerlendirilerek eğitimlerin verilmesi,</li><li>● Verilen eğitimlerin kurumun devamlılığı için maddi kazanç sağlaması,</li><li>● Verilen eğitimlerin kurumun tanınırlığını artırması.</li></ul>

## 5) GELECEĞE BAKIŞ

### a) Misyon

Bilgi ve iletişim teknolojileri alanında üstün nitelikli bireyler yetiştirmek, disiplinler arası lisansüstü öğretim programları geliştirmek, yürütmek ve değerlendirmek, bilişim teknolojilerini temel alan eğitim ortamlarının oluşturulmasını sağlamaktır.

### b) Vizyon

Nitelikli, etik değerlere bağlı, araştırmacı ve sorgulayıcı kişiliğe sahip, bilimsel araştırma ve uygulama yapmak isteyenlere, bilişim teknolojilerine dayalı örgün ve uzaktan eğitim programlarıyla lisansüstü eğitim fırsatları sunan bir kurum olmaktır.

### c) Temel Değerler

Bilişim Enstitüsü bir araştırma üniversitesi olana Gazi Üniversitesi'nin akademik bir birimi olma sorumluluğunu taşımaktadır. Bilişim Enstitüsü aşağıdaki değerleri benimser:

- Bilişim teknolojilerinin her alanında öğrenme ve araştırmayı destekleyen bir akademik yapılanmayı,
- Bilişim teknolojisi alanında toplumun gereksinimlerine yönelik çalışmayı
- Bilişim alanında insanlık yararına kullanabilecek değerler üretmeyi,
- Üretilen değerleri paydaşları aracılığı ile topluma ulaştırmayı,
- Eğitim ve öğretim alanında bilimsel etik değerlere önem veren akademik anlayışı,

- Karar verme süreçlerinde kanun ve yönetmeliklere bağlı kalarak nesnel kararlar alarak çalışmayı,
- Mensubu olmakla gurur duyulan ve tüm idari ve akademik kararlarda bunun getirdiği sorumluluğu taşıyan bir akademik bir birim olmayı,
- Bilişim alanında Gazi Üniversitesini daha iyi bir konuma getirmek için inançla hareket etmeyi,

Tarihi, kültürel ve milli değerlere karşı duyarlı ve içinde yaşanan coğrafyanın sorunlarına karşı duyarlı olarak çözüm üretmek için çalışmayı temel değerler olarak benimser.

## 6) FARKLILAŞMA STRATEJİLERİ

### a) Konum Tercihi

Bilişim teknolojileri tüm insani ve ekonomik gelişmenin esas itici gücünü oluşturmaktadır. Bu teknolojilerin etkin kullanımı, toplumlardan bireylere, tüm örgütsel düzeylerde gelişmelerin sonucunu belirleyecektir. Bu etkinliğin elde edilmesinde, yaratıcı ve kapsamlı araştırma programları ve insan kaynakları geliştirme girişimleri anahtar bir rol oynayacaktır. Çağımızın bir gereği olarak doğrudan bilişim uzmanından daha çok, güncel teknolojik bilgiler ile pekiştirilmiş insan gücüne gereksinim giderek artmaktadır. Bu tür insan gücünün en büyük özelliği bir başka mesleğin mensubuyken bilişim teknolojilerinden yaygın yararlanma zorunluluğu olan alanlarda çalışıyor olmalarıdır. Bu noktada Bilişim Enstitüsü bilişim alanında disiplinler arası çalışma-araştırma kültürünü desteklemekte, çok farklı alanlarda bilişimin katkısını artırmaya çalışmaktadır.

Günümüzde bilişimin ilgi alanına girmeyen bir uğraş alanı bulmak artık söz konusu değildir. Böyle olunca bilişim sektörünün ya da bilişim teknolojilerinden çok yaygın olarak yararlanılan alanlarda aranan nitelikteki kişilerin çok çeşitli düzeylerde bilişim eğitimlerinden geçmesi kaçınılmaz bir zorunluluk olarak ortaya çıkmaktadır. Bilişim Enstitüsü de bu zorunluluk doğrultusunda bir eğitim seçeneği olarak kendini konumlandırmaktadır.

Bilişim alanındaki eğitimler konusunda dünyada çok çeşitli uygulamalar vardır. Bu uygulamalar esnekliği olan bir yapı ve ortam gerektirmektedir. Çeşitlilik gösteren ve bu

yüzdende dağılmaya çok uygun özellikler gösteren düzeyleri farklı eğitimlerin üniversite ortamlarında daha akademik ve daha denetimli biçimlerde yapılmasının gereği ortadadır. Bilişim Enstitüsü meslekler arası fırsatlar sağlayacak lisansüstü düzeyinde programlar sunmaktadır.

### **b) Başarı Bölgesi Tercih**

Bilişim Enstitüsü altında bulunan anabilim dallarına bağlı lisansüstü programları ile bilişim alanında lisansüstü eğitim almak isteyenlere farklı seçenekler sunmaktadır. Enstitü altında bulunan anabilim dalları ile bilişim teknolojilerinin her alanına yayılmış bir öğretim çerçevesi yaratılmaya çalışılmaktadır. Enstitü altındaki tüm programların amacı uzmanlık eğitimleri ile mezunlarına yaşam boyu öğrenme yetisini kazandırmaktır. Enstitü altında kurulmuş her anabilim dalı bilişimin toplumsal yaşama olan katkısı artırmaya çalışılmaktadır.

**Adli Bilişim Anabilim Dalı** altındaki programlarda yeni bir suç çeşidi olarak gündün güne tehlikeli bir şekilde artan bilişim suçları ile ilgili adli süreçlerde bilimsel bilgiye sahip, eğitilmiş ve araştırmacı bilişim suçları bilirkişisi ile adli bilişim uzmanı ihtiyacına yönelik olarak öğretim verilmektedir.

**Bilgisayar Bilimleri Anabilim Dalı** altındaki programlarda liderlik veya destekleyici pozisyonlarda kendi mesleğinde başarılı bilgisayar uzmanları yetiştirme ve bu pozisyonlarda yazılım ve sistem geliştirmedeki becerilerini kullanmayı öğrenme yetisi kazandırmak amaçlanmaktadır.

**Bilişim Sistemleri Anabilim Dalı** altındaki programlarda her türlü bilgi ve verinin işlenmesi, depolaması, ağlar ile bir yerden bir yere iletilmesi ve kullanıcılara sunulması ile ilgili sadece bilgisayar alanı ilgili değil tüm iletişim ve bilişim teknolojileri alanında planlama, tasarım, yapım, kullanım ve bakım uzmanı yetiştirilmesi amaçlanır.

**Sağlık Bilişimi Anabilim Dalı** altındaki programlarda farklı disiplinlerden gelen araştırmacı, eğitmen, biyomedikal yöneticisi ve bilişim eğitmeni yetiştirilmesi amaçlanmaktadır. Yetiştirilen uzmanlar ile tıp alanındaki bilgilerin etkili ve etkin kullanımı, bu bilgilerin yaygınlaştırılması, analizi, yeni yapılanmalara imkân sağlayacak şekilde yönetilmesi için günümüz bilgisayar ve iletişim teknolojisinin en üst düzeyde kullanılmasını amaçlanmaktadır.

**Yönetim Bilişim Sistemleri Anabilim Dalı** altındaki programlar bilişim sistemlerinin teknik ve işletme fonksiyonlarının yönetsel bakış açılarını birbirine bağlayan konuları kapsamaktadır. Yönetim Bilişim Sistemleri hem iş süreçlerine hem de bilgi ve iletişim teknolojilerine odaklanan tek uzmanlık alanıdır. Bu alanda elde edilen beceriler muhasebe, finans, pazarlama gibi işletme fonksiyonlarında teknolojik gelişmeleri açıklamaya yardımcı olan yaratıcı çözümler geliştirmeyi, bu çözümleri geliştirecek ekipleri kurmayı ve yönetmeyi, iş gereksinimlerini anlamaya teknolojik bir perspektiften bakmayı sağlayan, iş uygulamalarında son derece rağbet gören uzmanlıkları içermektedir.

### c) Değer Sunumu Tercihî

Enstitümüz bilişim teknolojilerindeki hızlı gelişime paralel olarak ülkenin ihtiyacı olan akademisyen ve uzmanlaşmış bilişim personeli yetiştirmek için yeni stratejiler geliştirmenin bir zorunluluk olduğunun farkındadır. Bu amaçla;

- Konum ve başarı bölgesi tercihleri doğrultusunda disiplinler arası yeni programlar açılması,
- Lisansüstü eğitimde öğrenci niteliği ve niceliğini artırmak üzere çalışmalar yapılması,
- Bilişim alanında disiplinler arası araştırma projeleri ve ilgili kamu kurumları ile yeni işbirliği olanakları üzerine çalışmalar yapılması,
- Doktora sonrası araştırma için yeni fırsatlar yaratılması,
- Bilişim alanında yeni araştırma ve destekleme projeleri üzerinde çalışılması
- Uluslararası Bilişim Teknolojileri Dergisi'nin alanında çok daha fazla bir etki yaratacak daha önemli bir yayın haline gelebilmesi için çalışılması

DEĞER SUNUMU BELİRLEME TABLOSU				
Faktörler/Tercihler	Yok Et	Azalt	Artır	Yenilik yap
Araştırma alt Yapısı			x	
Bütünleşik doktora programı				x
Eğitim programı			x	
Eğitim yöntemleri				x
İşbirlikleri (Akademik, Sanayi, Ar-Ge)				x
Kurumsal Kimlik ve Markalaşma			x	
Öğrenci sayısı			x	
Ortak projeler				x
Uluslararası araştırma projeleri			x	

#### d) Temel Yetkinlik Tercih

Bilişim Enstitüsü bilişim alanında belirlenen hedefler doğrultusunda akademik bir birim olarak yetkinliklerini artırarak çalışmaya devam edecektir.

Yeni programların açılması,

Programların niteliklerinin artırılması,

Uzaktan öğretim programlarındaki öğrenci sayısının artırılması hedeflenmektedir.

#### e) Performans Göstergeleri

	Performans Göstergesi	Başlangıç Değeri (2018)	Plan Dönemi Sonu Hedeflenen Değer (2023)
PG.1	Lisansüstü program sayısı	19	19
PG.2.	Doktora Programı Sayısı	4	4
PG.3.	Tezli Yüksek Lisans Programı Sayısı	5	5
PG.4.	Tezsiz Yüksek Lisans Programı Sayısı	5	5
PG.5.	Uzaktan Öğretimle Tezsiz Yüksek Lisans Programı Sayısı	5	5

PG.6.	Öğrenci Sayısı	493	772
PG.7.	Doktora Öğrencisi Sayısı	138	131
PG.8.	Tezli Yüksek Lisans Öğrencisi Sayısı	217	196
PG.9.	Tezsiz Yüksek Lisans Öğrencisi Sayısı	72	170
PG.10.	Uzaktan Öğretimle Tezsiz Yüksek Lisans Öğrencisi Sayısı	66	275

## 7) STRATEJİ GELİŞTİRME

### a) Hedef Kartları

Bilişim Enstitüsünün, 2019-2023 Stratejik Planını uygulama döneminde amaç ve hedeflerine ilişkin riskler, izleme ve kontrol faaliyetleri aşağıda verilmiştir.

HEDEF KARTI - 1									
Amaç (1)	Eğitim ve Öğretim Kalitesinin Arttırılması								
Hedef (1.1)	Stratejik plan döneminde hem örgün hem de uzaktan öğretim programlarının çekiciliğinin arttırılarak lisansüstü programlarda öğrenci sayısını arttırmak.								
Sorumlu Birim	Bilişim Enstitüsü Müdürlüğü								
İş Birliği Yapılacak Birim(ler)	Eğitimden Sorumlu Rektör Yardımcılığı, Öğrenci İşleri Daire Başkanlığı, Eğitim Komisyonu								
Performans Göstergeleri	Hedefe Etkisi (%)	Plan Dönemi Başlangıç Değeri	2019	2020	2021	2022	2023	İzleme Sıklığı	Raporlama Sıklığı
PG.1.1.1 Uzaktan öğretim tezsiz yüksek lisans programlarına kayıtlı olan öğrenci sayısı	25	66	66	217	275	280	285	6 Ayda 1	12 ayda 1
PG.1.1.2 Tezsiz yüksek lisans programlarına kayıt olan öğrencilerin sayısı	25	72	72	130	170	175	180	6 Ayda 1	12 ayda 1
PG.1.1.3 Öğrenci başına düşen derslik alanının (m2) ve bilgisayar sayısı	25	2,3	2,3	2,3	2,3	2,3	2,3	6 Ayda 1	12 ayda 1
PG.1.1.4 Enstitü deki bilgisayar laboratuvarı sayısının arttırılması	25	1	1	1	1	1	1	6 Ayda 1	12 ayda 1
Riskler	Öğrenciler için yeterli araştırma ve çalışma alanı sağlanamaması								
Stratejiler	Bilişim Enstitüsü Binasında yeni sınıf alanlarının yaratılması								
Maliyet Tahmini	20.000 TL.								

Tespitler	Uzaktan öğretim programlarında kayıt olan öğrenci sayısına paralel olmak pek çok yeni ders açabilme olanağının olması,
İhtiyaçlar	Yeni uzaktan öğretim derslerinin içeriklerinin hazırlanması, gelişmiş uzaktan öğretim yönetim yazılımı,



HEDEF KARTI -2									
Amaç (1)	Eğitim ve Öğretim Kalitesinin Arttırılması								
Hedef (1.2)	Yeni lisansüstü programların açılabilmesi								
Sorumlu Birim	Bilişim Enstitüsü Müdürlüğü								
İş Birliği Yapılacak Birim(ler)	Eğitimden Sorumlu Rektör Yardımcılığı, Öğrenci İşleri Daire Başkanlığı, Eğitim Komisyonu								
Performans Göstergeleri	Hedefe Etkisi (%)	Plan Dönemi Başlangıç Değeri	2019	2020	2021	2022	2023	İzleme Sıklığı	Raporlama Sıklığı
<b>PG.1.2.1 Uzaktan öğretim tezsiz yüksek lisans programı sayısı</b>	45	5	5	5	5	5	5	6 Ayda 1	12 ayda 1
<b>PG.1.2.2 Tezsiz yüksek lisans programı sayısı</b>	40	5	5	5	5	5	5	6 Ayda 1	12 ayda 1
<b>PG.1.2.3 Tezli yüksek lisans programı sayısı</b>	10	5	5	5	5	5	5	6 Ayda 1	12 ayda 1
<b>PG.1.2.4 Doktora programı sayısı</b>	5	4	4	4	4	4	4	6 Ayda 1	12 ayda 1
<b>Riskler</b>	Programların yeterince tanıtımının yapılamaması								
<b>Stratejiler</b>	Pandemi döneminde uzaktan eğitim programlarının avantajlarına yönelik tanıtım yapmak								
<b>Maliyet Tahmini</b>	20.000 TL								
<b>Tespitler</b>	Bilişim alanında yeni gelişmelere paralel olarak yeni lisansüstü programların gerekliliği								
<b>İhtiyaçlar</b>	Güncel teknolojik gelişmelere uygun altyapı ve yeni teknolojilere yönelik dersler								

**HEDEF KARTI - 3**

<b>Amaç (1)</b>	Eğitim ve Öğretim Kalitesinin Arttırılması								
<b>Hedef (1.3)</b>	Uzaktan öğretimle verilen lisansüstü programlardaki kalitenin arttırılması								
<b>Sorumlu Birim</b>	Bilişim Enstitüsü Müdürlüğü								
<b>İş Birliği Yapılacak Birim(ler)</b>	Eğitimden Sorumlu Rektör Yardımcılığı, Öğrenci İşleri Daire Başkanlığı, Eğitim Komisyonu								
<b>Performans Göstergeleri</b>	Hedefe Etkisi (%)	Plan Dönemi Başlangıç Değeri	2019	2020	2021	2022	2023	İzleme Sıklığı	Raporlama Sıklığı
<b>PG.1.3.1 Uzaktan öğretim tezsiz yüksek lisans programlarına kayıtlı olan öğrenci sayısı</b>	25	66	66		276				
<b>PG.1.3.2 Uzaktan öğretim tezsiz yüksek lisans programlarında açılan ortalama ders sayısı</b>	25	24	23	22	23	42			
<b>PG.1.3.3 Uzaktan öğretim tezsiz yüksek lisans programlarına dönemde görev yapan öğretim üyesi sayısı</b>	25	21	21	25	45	47			
<b>PG.1.3.4 Uzaktan öğretim tezsiz yüksek lisans programlarından elde edilen gelir</b>	25	1							
<b>Riskler</b>	Yeterli sayıda kayıt olmaması								
<b>Stratejiler</b>	Pandemi döneminde uzaktan eğitim programlarının avantajlarına yönelik tanıtım yapmak								
<b>Maliyet Tahmini</b>	50.000 TL								
<b>Tespitler</b>	Uzaktan öğretim programlarının üniversite için aynı zamanda bir gelir kaynağı olması								
<b>İhtiyaçlar</b>	Güncel teknolojik gelişmelere uygun yazılım altyapısının korunması gerekli								

**HEDEF KARTI - 4**

<b>Amaç (1)</b>	Eğitim ve Öğretim Kalitesinin Arttırılması								
<b>Hedef (1.4)</b>	Uzaktan altyapısının geliştirilmesi								
<b>Sorumlu Birim</b>	Bilişim Enstitüsü Müdürlüğü								
<b>İş Birliği Yapılacak Birim(ler)</b>	Eğitimden Sorumlu Rektör Yardımcılığı, Bilgi İşlem Daire Başkanlığı								
<b>Performans Göstergeleri</b>	<b>Hedefe Etkisi (%)</b>	<b>Plan Dönemi Başlangıç Değeri</b>	<b>2019</b>	<b>2020</b>	<b>2021</b>	<b>2022</b>	<b>2023</b>	<b>İzleme Sıklığı</b>	<b>Raporlama Sıklığı</b>
<b>PG.1.4.1 Uzaktan öğretimde kullanılan sistem yazılımlarının güncellenmesi</b>	50	LMS+ Adobe Connect	Bütünleşik öğretim yönetim sistemi	Güncel versiyon	Güncel versiyon	Güncel versiyon	Güncel versiyon	6 Ayda 1	12 ayda 1
<b>PG.1.4.2 Uzaktan öğretimde kullanılan sunucu sisteminin kapasitesi (öğrenci sayısı olarak)</b>	25	500	500	500	500	500	500	6 Ayda 1	12 ayda 1
<b>PG.1.4.3 Uzaktan öğretim için kullanılan internet bant genişliği (mbit)</b>	25	10	500	500	500	500	500	6 Ayda 1	12 ayda 1
<b>Riskler</b>	Kullanılan yazılımların ihtiyaçları karşılayamaz hale gelmesi								
<b>Stratejiler</b>	En Güncel yazılımı kullanabilmek								
<b>Maliyet Tahmini</b>	150.000 TL								
<b>Tespitler</b>	Gelişen bilişim teknolojilerine ve artan ihtiyaçlara yönelik olarak güncel yazılımlar kullanma zorunluluğu vardır.								
<b>İhtiyaçlar</b>	En güncel yazılım versiyonları için gerekli bütçe								

HEDEF KARTI - 5

<b>Amaç (1)</b>	Eğitim ve Öğretim Kalitesinin Artırılması								
<b>Hedef (1.5)</b>	Sınıflardaki bilişim teknolojileri altyapısının geliştirilmesi								
<b>Sorumlu Birim</b>	Bilişim Enstitüsü Müdürlüğü								
<b>İş Birliği Yapılacak Birim(ler)</b>	Eğitimden Sorumlu Rektör Yardımcılığı, Bilgi İşlem Daire Başkanlığı								
<b>Performans Göstergeleri</b>	<b>Hedefe Etkisi (%)</b>	<b>Plan Dönemi Başlangıç Değeri</b>	<b>2019</b>	<b>2020</b>	<b>2021</b>	<b>2022</b>	<b>2023</b>	<b>İzleme Sıklığı</b>	<b>Raporlama Sıklığı</b>
<b>PG.1.5.1 Enstitüde kullanılan bilgisayarların masaüstü ve dizüstü bilgisayarlarının sayısı</b>	25	34	34	34	34	34	34	6 Ayda 1	12 ayda 1
<b>PG.1.5.2 Öğrenci kullanımına tahsis edilen bilgisayar sayısı</b>	50	12	12	12	14	16	18	6 Ayda 1	12 ayda 1
<b>PG.1.5.3 Enstitüdeki bilgisayar laboratuvarı sayısı</b>	25	1	1	1	1	1	1	6 Ayda 1	12 ayda 1
<b>Riskler</b>	Enstitüde kullanılan bilgisayarların genel olarak çok eski modellerden oluşması nedeniyle sık sık arızalanmaları								
<b>Stratejiler</b>	Donanımın güncel kalmasını sağlamak ve eskiyen bilgisayarları yenileriyle değiştirmek								
<b>Maliyet Tahmini</b>	100.000 TL								
<b>Tespitler</b>	Yükselen döviz fiyatlarının sürekli donanım fiyatlarını da yükseltmesi								
<b>İhtiyaçlar</b>	En güncel donanım için-n gerekli bütçe								

HEDEF KARTI -6

Amaç (2)	Araştırma olanaklarının artırılması								
Hedef (2.1)	Daha iyi bir bilişim araştırma altyapısı için Enstitü bünyesindeki bilişim teknolojilerinin geliştirilmesi								
Sorumlu Birim	Bilişim Enstitüsü Müdürlüğü								
İş Birliği Yapılacak Birim(ler)	Eğitimden Sorumlu Rektör Yardımcılığı, Bilgi İşlem Daire Başkanlığı								
Performans Göstergeleri	Hedefe Etkisi (%)	Plan Dönemi Başlangıç Değeri	2019	2020	2021	2022	2023	İzleme Sıklığı	Raporlama Sıklığı
<b>PG.2.1.1 Enstitüde yüksek işlem güçlü sunucu sayısı</b>	50	4	4	4	4	4	4	12 ayda 1	12 ayda 1
<b>PG.2.1.1 Enstitüde kullanılan iş istasyonu sayısı</b>	25	1	1	1	1	1	1	12 ayda 1	12 ayda 1
<b>PG.2.1.3 Bilişim Enstitüsündeki akıllı sınıf sayısı</b>	25	0	0	0	0	0	0	12 ayda 1	12 ayda 1
<b>Riskler</b>	Sunucu Sistemini devre dışı kalması								
<b>Stratejiler</b>	Sunucu sistemin düzenli bakımının yapılması ve donanımın yenilenmesi								
<b>Maliyet Tahmini</b>	500.000 TL								
<b>Tespitler</b>	Bilişim Alanında yeni gelişmelere paralel olarak yeni programların gerekliliği								
<b>İhtiyaçlar</b>	Donanım güncellemeleri ve bakım sözleşmeleri için maddi kaynak								

HEDEF KARTI -7

<b>Amaç (2)</b>	Araştırma olanaklarının artırılması								
<b>Hedef (2.2)</b>	Yeni bilgisayar araştırma laboratuvarının kurulması								
<b>Sorumlu Birim</b>	Bilişim Enstitüsü Müdürlüğü								
<b>İş Birliği Yapılacak Birim(ler)</b>	Eğitimden Sorumlu Rektör Yardımcılığı, Bilgi İşlem Daire Başkanlığı								
<b>Performans Göstergeleri</b>	<b>Hedefe Etkisi (%)</b>	<b>Plan Dönemi Başlangıç Değeri</b>	<b>2019</b>	<b>2020</b>	<b>2021</b>	<b>2022</b>	<b>2023</b>	<b>İzleme Sıklığı</b>	<b>Raporlama Sıklığı</b>
<b>PG.2.2.1 Enstitüde bulunan bilgisayar laboratuvarı sayısı</b>	100	1	1	1	1	1	1	12 ayda 1	12 ayda 1
<b>Riskler</b>	Bilgisayar Laboratuvarı için finansman bulunamaması								
<b>Stratejiler</b>	Kamu kurumlarından hibe bilgisayar donanımı sağlamak								
<b>Maliyet Tahmini</b>	0 TL								
<b>Tespitler</b>	Adalet Bakanlığında hibe sunucu bilgisayarlar alındı.								
<b>İhtiyaçlar</b>	Güncel teknolojiler düzenli olarak ekipmanın yenilenmesi								

## b) Maliyetlendirme

Gazi Üniversitesi Bilişim Enstitüsü'nün 2019-2023 Stratejik Planını uygulama döneminde tahmini mali kaynaklarının tablosu aşağıda verilmiştir:

Tahmini Kaynak Tablosu					
Kaynaklar	2019	2020	2021	2022	2023
Başlangıç Ödeneği	6.901.000	8.504.000	8.841.000	9.195.000	9.563.000
<b>Toplam</b>	<b>6.901.000</b>	<b>8.504.000</b>	<b>8.841.000</b>	<b>9.195.000</b>	<b>9.563.000</b>

## 8) İZLEME VE DEĞERLENDİRME

Gazi Üniversitesi Bilişim Enstitüsü'nün 2019-2023 stratejik planı tanımlanmış performans göstergeleri aracılığıyla hedeflere erişimin izlenmesi ve gerektiğinde iyileştirici tedbirlerin alınması planlanmaktadır. Enstitümüz Stratejik Planının uygulanması ve takibi objektif ölçütlere göre gerçekleştirilecektir.

2019-2023 Stratejik Plan döneminde hazırlanacak plan izleme ve değerlendirme raporları Enstitü Yönetimi ve Enstitü Stratejik Plan Hazırlama Komisyonu toplantılarında değerlendirilecektir. Stratejik planın süresi içerisinde hedeflere ulaşılması için alınması gereken önlemler belirlenerek ilgili birimler görevlendirilecektir. İzleme ve değerlendirme stratejik plan amaç ve hedeflerine ulaşmak için yöneticilerin koordinasyonu ile iyileştirici tedbir amaçlı kararlar alması sağlanacaktır.