

2020 YILI
EĐİTİM BİLİMLERİ ENSTİTÜSÜ
FAALİYET
RAPORU

İÇİNDEKİLER

İÇİNDEKİLER.....	ii
BİRİM / ÜST YÖNETİCİ SUNUŞU	1
I- GENEL BİLGİLER	2
Misyon	3
Vizyon	3
B. Yetki, Görev ve Sorumluluklar.....	3
C. İdareye İlişkin Bilgiler	4
1- Fiziksel Yapı	4
1.2.7.Toplantı–Konferans Salonları*	4
1.3- Hizmet Alanları	4
1.3.1. Akademik Personel Hizmet Alanları	4
1.3.2. İdari Personel Hizmet Alanları	4
1.4- Ambar Alanları.....	5
1.5- Arşiv Alanları	5
1.6- Atölyeler.....	5
2- Örgüt Yapısı	6
3- Bilgi ve Teknolojik Kaynaklar.....	6
4- İnsan Kaynakları	7
4.1- Akademik Personel	7
4.2- Diğer Üniv. Görevlendirilen Akademik Personel.....	8
4.3- Başka Üniv. Kurumda Görevlendirilen Akademik Personel.....	8
4.5- Sözleşmeli Akademik Personel.....	11
4.6- Akademik Personelin Yaş İtibariyle Dağılımı	12
4.7- İdari Personel	12
4.8- İdari Personelin Eğitim Durumu	12
4.9- İdari Personelin Hizmet Süreleri.....	12
4.10- İdari Personelin Yaş İtibariyle Dağılımı	13
4.11- İşçiler	13
4.12- Sürekli İşçilerin Hizmet Süreleri.....	13
4.13- Sürekli İşçilerin Yaş İtibariyle Dağılımı	13
5- Sunulan Hizmetler	14

5.1- Eğitim Hizmetleri	14
5.1.1- Öğrenci Sayıları.....	14
5.1.2- Yüksek Lisans ve Doktora Programları.....	14
5.1.3- Yabancı Uyruklu Öğrenciler	17
5.3- İdari Hizmetler	18
6- Yönetim ve İç Kontrol Sistemi.....	19
II- AMAÇ ve HEDEFLER	20
A.İdarenin Amaç ve Hedefleri.....	20
B.Temel Politikalar ve Öncelikler	21
Diğer Hususlar	22
III- FAALİYETLERE İLİŞKİN BİLGİ VE DEĞERLENDİRMELER.....	22
1-Bütçe Uygulama Sonuçları.....	22
1.1-Bütçe Giderleri.....	22
1.2-Bütçe Gelirleri.....	22
B- Performans Bilgileri.....	23
1- Faaliyet ve Proje Bilgileri.....	23
1.1. Faaliyet Bilgileri	23
1.1.1.Düzenlenen Bilimsel Toplantılar, Etkinlikler	23
1.1.2. Düzenlenen Bilimsel Toplantılara ve Etkinliklere Katılan Personel Sayısı.....	24
1.1.3. Bilimsel Yayın Sayıları.....	24
VII- KURUMSAL KABİLİYET ve KAPASİTENİN DEĞERLENDİRİLMESİ	25
A-Üstünlükler	25
B- Zayıflıklar.....	25
C- Değerlendirme	25

BİRİM / ÜST YÖNETİCİ SUNUŞU

Gazi Üniversitesi Eğitim Bilimleri Enstitüsü'nün vizyonu, "Gazi Üniversitesinin sahip olduğu akademik potansiyelle araştırma, öğretim ve diğer etkinliklerde uluslararası standartlara ulaşarak sadece ülkemizde değil, dünyada da en iyiler arasında olmaktır." Bu vizyonu gerçekleştirebilmek için en önemli temel görevler, lisansüstü programların kalitesini sürekli geliştirmek, yaşam boyu öğrenme ve sorun çözme becerisine sahip nitelikli bilim insanları yetiştirmektir.

Eğitim Bilimleri Enstitüsünde, Yüksek Lisans programında, 10 Ana Bilim Dalı, 4tezsiz ve 33Tezli Bilim Dalı; Doktora programında ise 10 Ana Bilim Dalı 32 Bilim Dalı bulunmakta olup, toplam 3847 öğrenciye eğitim-öğretim hizmeti verilmektedir.

Enstitümüz bünyesindeki lisansüstü eğitim programları, çağdaş eğitim yaklaşımlarına uygun, uluslararası geçerliliği olan standartlarda ve hedef kitlenin beklentilerine cevap verebilmek için Bologna sürecine uyumlu olacak biçimde sürekli güncellenmektedir. Bu kapsamda tüm lisansüstü yeterlikleri Türkiye Yükseköğretim Yeterlilikler Çerçevesi ve Gazi Üniversitesi Stratejik Planı kapsamında gözden geçirilmektedir.

Öğrencilerden, öğretim elemanlarından ve toplumdan alınan geri bildirimler Eğitim Bilimleri Enstitüsünün giderek kurumsallaşan yapısıyla beklenen program çıktılarını sağlamada üst düzeyde yeterli olduğunu göstermektedir. Eğitim Bilimleri Enstitüsünde işlenen dersler kuramsal boyutu çok güçlü olmakla birlikte uygulamaya da ağırlık veren programlarıyla her öğrencisinin yetkin bir alan uzmanı ve bilim insanı olmalarına katkı vermektedir. Eğitim Bilimleri Enstitüsü uzaktan eğitim, sürekli eğitim gibi farklı eğitim yaklaşımlarını geliştirme çalışmaları yaparak, bir yandan var olan programlarının niteliğini artırmanın ve bilişim teknolojilerinin olanaklarından öğrencilerini yararlandırmanın ve diğer yandan da lisansüstü eğitime yeni açılımlar katmanın yollarını aramaktadır.

Nitelikli, tecrübeli ve yurt dışı deneyime sahip öğretim üyeleri, çalışkan personeli, çeşitli ve yenilenen programları, vizyon sahibi, yenilikçi ve sorumluluk alan yönetim kadrosu ile Eğitim Bilimleri Enstitüsü, öğrencilerine ve topluma hizmet etmeye devam etmektedir.

Belirlenen hedeflere ulaşmak, misyon ve vizyonumuzu gerçekleştirmek için özveriyle katkıda bulunan ve bulunacak olan tüm çalışanlara teşekkür eder, saygılarımı sunarım


Prof. Dr. Yücel GELİŞLİ
Enstitü Müdürü

I- GENEL BİLGİLER

Gazi Üniversitesinde eğitim bilimleri ve öğretmenlik alanında açılan programlar, 1983 yılından itibaren Sosyal Bilimler Enstitüsü ve Fen Bilimleri Enstitüsü çatısı altında yürütülmüştür. Eğitim bilimlerinin sosyal bilimlerden ve fen bilimlerinden disiplin olarak farklı olması nedeniyle, ayrı bir enstitü olarak faaliyetlerini sürdürmesi gerekli olmuştur. YÖK'ün 04.11.1997 tarih ve 97.39.2761 sayılı kararıyla bağımsız olarak "G.Ü. Eğitim Bilimleri Enstitüsü" kurulmuştur. Eğitim Bilimleri Enstitüsü, kuruluşunda Gazi Üniversitesi Merkez Kampusunda, 7 Mayıs 2001 tarihinden 17 Ağustos 2009 tarihine kadar Maltepe Ali Suavi Sok. No: 15'te, 17 Ağustos 2009 tarihinden itibaren Gazi Üniversitesi Merkez Kampüsü Milas Sok. No: 15'te, 15 Kasım 2013 tarihinde Rektörlük Tarihi Ana Bina arka girişte, Şubat 2018 tarihinden itibaren Abant Sokak Toki Blokları No: 10 Kat 6'da, Ekim 2019 tarihinden bu yana da Üniversitemiz Merkez Kampüs Teknoloji Fakültesi B blok Ek Bina Giriş Katta eğitim öğretim faaliyetlerine devam etmektedir.

2547 sayılı Yükseköğretim Kanunu'nun 4. maddesinde belirtilen amaca uygun olarak Eğitim Bilimleri Enstitüsü yüksek düzeyde bilimsel çalışma ve araştırma yapmak, bilgi üretmek, bilim verilerini yaymak, gelişme ve kalkınmaya destek olmak suretiyle bilim dünyasının seçkin bir üyesi haline gelmek, evrensel ve çağdaş gelişmelere katkıda bulunmak hedeflerine yönelik olarak faaliyetlerini sürdürmektedir.

Eğitim Bilimleri Enstitüsünde tezli yüksek lisans, tezsiz yüksek lisans, doktora eğitimi verilmektedir. Tezli yüksek lisans programlarının amacı, öğrencilerin bilimsel araştırma yaparak bilgilere erişme, bilgiyi değerlendirme ve yorumlama yeteneğini kazanmasını sağlamaktır. Tezsiz yüksek lisans programlarının amacı; öğrencilere mesleki konuda derinlemesine bilgi kazandırmak ve mevcut bilginin uygulamada nasıl kullanılacağını göstermektir. Doktora programlarının amacı; öğrencilere bağımsız araştırma yapma, eğitime yönelik yeni gelişmeleri geniş ve derin bir bakış açısı ile irdeleyerek yorum yapma ve yeni sentezlere ulaşmak için gerekli yöntemleri belirleme yeteneği kazandırmaktır.

Gazi Eğitim Fakültesinde 32 Yüksek Lisans,30 Doktora, Beden Eğitimi ve Spor Yüksekokulunda 1 Yüksek Lisans 1 Doktora programı olmak üzere 32 Tezli Yüksek Lisans, Eğitim Bilimleri Ana Bilim Dalı, Eğitim Yönetimi ve Denetimi Bilim Dalında 1, Eğitim Programları ve Öğretimi Bilim Dalında 1, Eğitimde Ölçme ve Değerlendirme Bilim Dalında 1, Temel Eğitim Ana Bilim Dalı, Sınıf Eğitimi Bilim Dalında 1, toplam 4 Bilim dalında Tezsiz yüksek lisans olmak üzere toplam 32 yüksek lisans, 31 Doktora programı ile toplam 67program ile Lisansüstü eğitim yapılmaktadır.

Misyon

Gazi Üniversitesi Eğitim Bilimleri Enstitüsünün misyonu, ülkemizi üniversitemizin adını gururla taşıdığı Gazi Mustafa Kemal Atatürk'ün belirttiği muassır medeniyetler seviyesinin üzerine çıkaracak eğitim uzmanları yetiştirmektir.

Vizyon

Gazi Üniversitesi Eğitim Bilimleri Enstitüsünün vizyonu bilimin rehberliğinde özgün, yaratıcı, aydın ve insanlığın yaşam kalitesini yükseltici araştırmaların gerçekleştirildiği, ulusal ve uluslararası anlamda eğitim politikalarına yön veren öncü bir kurum olmaktır.

B. Yetki, Görev ve Sorumluluklar

Eğitim Bilimleri Enstitüsü Gazi Eğitim Fakültesi ve Spor Bilimleri Fakültesine bağlı Ana Bilim Dallarına yönelik olarak açılan lisansüstü programların eğitim-öğretim ile ilgili işlemlerinin yürütülmesi, lisansüstü programların kontenjanlarının ilan edilmesi, giriş koşullarının belirlenmesi, öğrenci kayıtlarının alınması, ders programlarının düzenlenmesi, yeterlik ve tez sınavlarının düzenlenmesi, jürilerle ilgili gerekli yazışmaların yapılması gibi görev ve sorumluluklara sahiptir.

C. İdareye İlişkin Bilgiler

1- Fiziksel Yapı

1.2.7. Toplantı-Konferans Salonları*

	Kapasitesi 0-50	Kapasitesi 51-75	Kapasitesi 76-100	Kapasitesi 101-150	Kapasitesi 151-250	Kapasitesi 251-Üzeri
Toplantı Salonu	1					
Konferans Salonu						
Toplam	1					

*Adet olarak belirtilecektir

Toplantı Salonu Kapasitesi: 15 Kişi

Toplantı Salonu Alanı: 36 m2

1.3- Hizmet Alanları

1.3.1. Akademik Personel Hizmet Alanları

	Sayısı (Adet)	Alanı (m2)	Kullanan Sayısı (Kişi)
Çalışma Odası	2	36	8
Toplam	2	36	8

1.3.2. İdari Personel Hizmet Alanları

	Sayısı (Adet)	Alanı (m2)	Kullanan Sayısı
Servis	1	15	2
Çalışma Odası	12	278	23 Kişi
Toplam	13	293	25 Kişi

1.4- Ambar Alanları

Ambar Sayısı: 1 Adet

Ambar Alanı: 87 m2

1.5- Arşiv Alanları

Arşiv Sayısı: 1 Adet

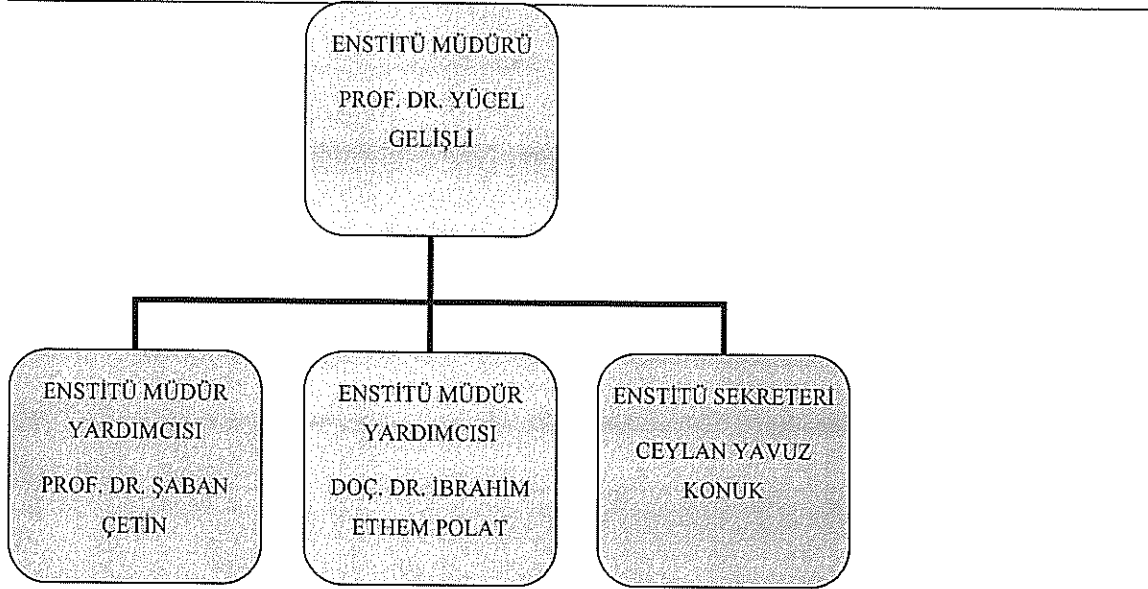
Arşiv Alanı: 67 m2

1.6- Atölyeler

Atölye Sayısı: ... Adet

Atölye Alanı: ... m2

2- Örgüt Yapısı



3- Bilgi ve Teknolojik Kaynaklar

3.1- Yazılımlar

3.2- Bilgisayarlar

Masa üstü bilgisayar Sayısı: 33 Adet
Taşınabilir bilgisayar Sayısı: 6 Adet
Masa üstü bilgisayar Sayısı: 3 Adet (ÖYP)
Taşınabilir bilgisayar Sayısı: 87 Adet (ÖYP)
Tablet 76 Adet (ÖYP)

3.3- Kütüphane Kaynakları

Kitap Sayısı: 71 Adet (ÖYP)
Basılı Periyodik Yayın Sayısı: ... Adet
Elektronik Yayın Sayısı: ... Adet

3.4- Diğer Bilgi ve Teknolojik Kaynaklar

Cinsi	İdari Amaçlı (Adet)	Eğitim Amaçlı (Adet)	Araştırma Amaçlı (Adet)
Projeksiyon	2	2	
Projeksiyon Perdesi		2	
Yazıcı	17		
Çok Fonksiyonlu Yazıcı	4		
Kule Sunucu	1		
Faks	1		
Barkot Yazıcı	1		
Baskı makinesi			
Fotokopi makinesi	2		
Fotoğraf makinesi	1		
Kameralar	1		
Televizyonlar	1		
Tarayıcılar	5		

4- İnsan Kaynakları

(Biriminin faaliyet dönemi sonunda mevcut insan kaynakları, istihdam şekli, hizmet sınıfları, kadro unvanları, bilgilerine yer verilir.)

4.1- Akademik Personel

Akademik Personel					
	Kadroların Doluluk Oranına Göre			Kadroların İstihdam Şekline Göre	
	Dolu	Boş	Toplam	Tam Zamanlı	Yarı Zamanlı
Profesör					
Doçent					
Yrd. Doçent					
Öğretim Görevlisi					
Okutman					
Çevirici					
Eğitim- Öğretim Planlamacısı					
Araştırma Görevlisi	3			3	
Uzman					

4.2- Diğer Üniv. Görevlendirilen Akademik Personel

Enstitümüzde Profesör, Doçent, Doktor Öğretim Üyesi, Öğretim Görevlisi kadrolarında öğretim üyesi bulunmadığından diğer Üniversitelerde görevlendirme yapılmamaktadır.

4.3- Başka Üniv. Kurumda Görevlendirilen Akademik Personel

Başka Üniversitelerden Üniversitemizde Görevlendirilen Akademik Personel		
Unvan	Çalıştığı Bölüm	Geldiği Üniversite
Prof .Dr. (Osman ALTINTAŞ)	Resim-iş Öğretmenliği	Giresun Üniversitesi
Prof.Dr. Selda ÖZDEMİR	Özel Eğitim Bölümü	Hacettepe Üniversitesi
Prof.Dr.Emine KOCA	Moda Tasarımı	A.H.B.V.Ü.Sanat Tasarım Fakültesi
Prof.Dr.Akyay UYGUR	Rekreasyon Yönetimi	A.H.B.V.Ü. Turizm Fakültesi
Prof.Dr. Aybala DEMİRCİ AKSOY		Kastamonu Üniversitesi.İ.İ.B.F
Doç.Dr.Armağan Gökçe ARSLAN		A.H.B.V.Ü. Sanat Tasarım Fakültesi
Doç.Dr. Bahattin DEMİRTAŞ	Tarih	A.H.B.V.Ü. Polatlı Fen Edebiyat Fakültesi
Doç.Dr.Bülent SELDERAY		A.H.B.V.Ü. Güzel Sanatlar Fakültesi
Doç.Dr. Hacer Hande UYSAL	Yabancı Diller Eğitimi /İngiliz Dili Eğitimi	Hacettepe Üniversitesi
Dr. Öğr. Üyesi Ercan YAVUZ	Rekreasyon Yönetimi	A.H.B.V.Ü. Turizm Fakültesi
Dr. Öğr. Üyesi Mustafa AKSOY	Bankacılık	A.H.B.V.Ü. Turizm Fakültesi
Dr. Öğr. Üyesi Ersin AYHAN	Sağlık Yönetimi	A.H.B.V.Ü. İ.İ.B.F
Araştırma Görevlisi	Beden Eğitimi ve Spor Öğretmenliği Ana Bilim Dalı	Atatürk Üniversitesi
Araştırma Görevlisi	Beden Eğitimi ve Spor Öğretmenliği Ana Bilim Dalı	Çanakkale Üniversitesi
Araştırma Görevlisi	Beden Eğitimi ve Spor Öğretmenliği Ana Bilim Dalı	Kafkas Üniversitesi
Araştırma Görevlisi	Bilgisayar ve Öğretim Teknolojileri Eğitimi Ana Bilim Dalı	Bozok Üniversitesi
Araştırma Görevlisi	Çocuk Gelişimi ve Eğitimi Ana Bilim Dalı	Artvin Çoruh Üniversitesi
Araştırma Görevlisi	Çocuk Gelişimi ve Eğitimi Ana Bilim Dalı	Artvin Çoruh Üniversitesi
Araştırma Görevlisi	Çocuk Gelişimi ve Eğitimi Ana Bilim Dalı	Anadolu Üniversitesi
Araştırma Görevlisi	Çocuk Gelişimi ve Eğitimi Ana Bilim Dalı	Anadolu Üniversitesi
Araştırma Görevlisi	Çocuk Gelişimi ve Eğitimi Ana Bilim Dalı	Hitit Üniversitesi
Araştırma Görevlisi	Çocuk Gelişimi ve Eğitimi Ana Bilim Dalı	Hitit Üniversitesi
Araştırma Görevlisi	Çocuk Gelişimi ve Eğitimi Ana Bilim Dalı	Bingöl Üniversitesi
Araştırma Görevlisi	Çocuk Gelişimi ve Eğitimi Ana Bilim Dalı	Bozok Üniversitesi

Araştırma Görevlisi	Çocuk Gelişimi ve Eğitimi Ana Bilim Dalı	Bitlis Eren Üniversitesi
Araştırma Görevlisi	Çocuk Gelişimi ve Eğitimi Ana Bilim Dalı	Çankırı Karatekin Üniversitesi
Araştırma Görevlisi	Çocuk Gelişimi ve Eğitimi Ana Bilim Dalı	Kafkas Üniversitesi
Araştırma Görevlisi	Çocuk Gelişimi ve Eğitimi Ana Bilim Dalı	Kafkas Üniversitesi
Araştırma Görevlisi	Çocuk Gelişimi ve Eğitimi Ana Bilim Dalı	Kırklareli Üniversitesi
Araştırma Görevlisi	Eğitim Bilimleri Ana Bilim Dalı /Eğitim Programları ve Öğretimi	Bozok Üniversitesi
Araştırma Görevlisi	Eğitim Bilimleri Ana Bilim Dalı /Eğitimde Ölçme ve Değerlendirme	Ondokuz Mayıs Üniversitesi
Araştırma Görevlisi	Eğitim Bilimleri Ana Bilim Dalı /Eğitimde Ölçme ve Değerlendirme	Uludağ Üniversitesi
Araştırma Görevlisi	Eğitim Bilimleri Ana Bilim Dalı /Eğitimde Ölçme ve Değerlendirme	Uludağ Üniversitesi
Araştırma Görevlisi	Eğitim Bilimleri Ana Bilim Dalı /Eğitimde Ölçme ve Değerlendirme	Sinop Üniversitesi
Araştırma Görevlisi	Eğitim Bilimleri Ana Bilim Dalı /Eğitimde Ölçme ve Değerlendirme	Bartın Üniversitesi
Araştırma Görevlisi	Eğitim Bilimleri Ana Bilim Dalı /Eğitimde Ölçme ve Değerlendirme	Karamanoğlu Mehmet Bey Üniversitesi
Araştırma Görevlisi	Eğitim Bilimleri Ana Bilim Dalı /Eğitimde Ölçme ve Değerlendirme	Uşak Üniversitesi
Araştırma Görevlisi	Eğitim Bilimleri Ana Bilim Dalı /Eğitimde Ölçme ve Değerlendirme	Aksaray Üniversitesi
Araştırma Görevlisi	Eğitim Bilimleri Ana Bilim Dalı /Eğitimde Ölçme ve Değerlendirme	Muğla Sıtkı Koçman Üniversitesi
Araştırma Görevlisi	Eğitim Bilimleri Ana Bilim Dalı /Eğitimde Ölçme ve Değerlendirme	Afyon Kocatepe Üniversitesi
Araştırma Görevlisi	Eğitim Bilimleri Ana Bilim Dalı / Eğitim Yönetimi ve Denetimi	Manisa Celal Bayar Üniversitesi
Araştırma Görevlisi	Eğitim Bilimleri Ana Bilim Dalı / Rehberlik ve Psikolojik Danışmanlık Eğitimi	Karamanoğlu Mehmet Bey Üniversitesi
Araştırma Görevlisi	Eğitim Bilimleri Ana Bilim Dalı / Rehberlik ve Psikolojik Danışmanlık Eğitimi	Amasya Üniversitesi
Araştırma Görevlisi	Eğitim Bilimleri Ana Bilim Dalı / Rehberlik ve Psikolojik Danışmanlık Eğitimi	Amasya Üniversitesi
Araştırma Görevlisi	Eğitim Bilimleri Ana Bilim Dalı / Rehberlik ve Psikolojik Danışmanlık Eğitimi	Manisa Celal Bayar Üniversitesi
Araştırma Görevlisi	Eğitim Bilimleri Ana Bilim Dalı / Rehberlik ve Psikolojik Danışmanlık Eğitimi	Niğde Üniversitesi
Araştırma Görevlisi	Eğitim Bilimleri Ana Bilim Dalı / Rehberlik ve Psikolojik Danışmanlık Eğitimi	Sinop Üniversitesi
Araştırma Görevlisi	Güzel Sanatlar Eğitimi Ana Bilim Dalı /Resim İş Eğitimi Bilim Dalı	Hakkari Üniversitesi
Araştırma Görevlisi	Güzel Sanatlar Eğitimi Ana Bilim Dalı /Resim İş Eğitimi Bilim Dalı	Harran Üniversitesi
Araştırma Görevlisi	Güzel Sanatlar Eğitimi Ana Bilim Dalı /Müzik Eğitimi Bilim Dalı	Atatürk Üniversitesi
Araştırma Görevlisi	Güzel Sanatlar Eğitimi Ana Bilim Dalı /Müzik Eğitimi Bilim Dalı	Artvin Çoruh Üniversitesi
Araştırma Görevlisi	Güzel Sanatlar Eğitimi Ana Bilim Dalı /Müzik Eğitimi Bilim Dalı	Giresun Üniversitesi
Araştırma Görevlisi	Güzel Sanatlar Eğitimi Ana Bilim Dalı /Müzik Eğitimi Bilim Dalı	Giresun Üniversitesi
Araştırma Görevlisi	Güzel Sanatlar Eğitimi Ana Bilim Dalı /Müzik Eğitimi Bilim Dalı	Nevşehir Hacı Bektaş Veli Üniversitesi
Araştırma Görevlisi	Güzel Sanatlar Eğitimi Ana Bilim Dalı /Müzik Eğitimi Bilim Dalı	Cumhuriyet Üniversitesi
Araştırma Görevlisi	Güzel Sanatlar Eğitimi Ana Bilim Dalı /Müzik Eğitimi Bilim Dalı	Karadeniz Teknik Üniversitesi
Araştırma Görevlisi	Türkçe ve Sosyal Bilimler Eğitimi Ana Bilim Dalı / Türkçe Eğitimi	Gaziosmanpaşa Üniversitesi
Araştırma Görevlisi	Türkçe ve Sosyal Bilimler Eğitimi Ana Bilim	Harran Üniversitesi

	Dalı / Türkçe Eğitimi	
Araştırma Görevlisi	Türkçe ve Sosyal Bilimler Eğitimi Ana Bilim Dalı / Türkçe Eğitimi	Niğde Üniversitesi
Araştırma Görevlisi	Türkçe ve Sosyal Bilimler Eğitimi Ana Bilim Dalı / Türkçe Eğitimi	Niğde Üniversitesi
Araştırma Görevlisi	Temel Eğitim Ana Bilim Dalı/Sınıf Eğitimi	Karamanoğlu Mehmet Bey Üniversitesi
Araştırma Görevlisi	Temel Eğitim Ana Bilim Dalı/Sınıf Eğitimi	Kahramanmaraş Sütçü İmam Üniversitesi
Araştırma Görevlisi	Temel Eğitim Ana Bilim Dalı/Sınıf Eğitimi	Erzincan Üniversitesi
Araştırma Görevlisi	Temel Eğitim Ana Bilim Dalı/Sınıf Eğitimi	Dicle Üniversitesi
Araştırma Görevlisi	Temel Eğitim Ana Bilim Dalı/Sınıf Eğitimi	Sinop Üniversitesi
Araştırma Görevlisi	Temel Eğitim Ana Bilim Dalı/Sınıf Eğitimi	Muş Alparslan Üniversitesi
Araştırma Görevlisi	Temel Eğitim Ana Bilim Dalı/Okul Öncesi Eğitimi	Dicle Üniversitesi
Araştırma Görevlisi	Temel Eğitim Ana Bilim Dalı/Okul Öncesi Eğitimi	Kahramanmaraş Sütçü İmam Üniversitesi
Araştırma Görevlisi	Temel Eğitim Ana Bilim Dalı/Okul Öncesi Eğitimi	Recep Tayyip Erdoğan Üniversitesi
Araştırma Görevlisi	Temel Eğitim Ana Bilim Dalı/Okul Öncesi Eğitimi	Gaziosmanpaşa Üniversitesi
Araştırma Görevlisi	Temel Eğitim Ana Bilim Dalı/Okul Öncesi Eğitimi	Abant İzzet Baysal Üniversitesi
Araştırma Görevlisi	Temel Eğitim Ana Bilim Dalı/Okul Öncesi Eğitimi	Niğde Üniversitesi
Araştırma Görevlisi	Temel Eğitim Ana Bilim Dalı/Okul Öncesi Eğitimi	Adıyaman Üniversitesi
Araştırma Görevlisi	Temel Eğitim Ana Bilim Dalı/Okul Öncesi Eğitimi	Van Yüzüncü Yıl Üniversitesi
Araştırma Görevlisi	Temel Eğitim Ana Bilim Dalı/Okul Öncesi Eğitimi	Atatürk Üniversitesi
Araştırma Görevlisi	Temel Eğitim Ana Bilim Dalı/Okul Öncesi Eğitimi	Atatürk Üniversitesi
Araştırma Görevlisi	Temel Eğitim Ana Bilim Dalı/Okul Öncesi Eğitimi	Karadeniz Teknik Üniversitesi
Araştırma Görevlisi	Temel Eğitim Ana Bilim Dalı/Okul Öncesi Eğitimi	Ordu Üniversitesi
Araştırma Görevlisi	Temel Eğitim Ana Bilim Dalı/Okul Öncesi Eğitimi	Muş Alparslan Üniversitesi
Araştırma Görevlisi	Temel Eğitim Ana Bilim Dalı/Okul Öncesi Eğitimi	Gaziosmanpaşa Üniversitesi
Araştırma Görevlisi	Türkçe ve Sosyal Bilimler Eğitimi Ana Bilim Dalı /Felsefe Grubu Eğitimi	Çukurova Üniversitesi
Araştırma Görevlisi	Matematik ve Fen Bilimleri Eğitimi Ana Bilim Dalı / Matematik Eğitimi	Kahramanmaraş Sütçü İmam Üniversitesi
Araştırma Görevlisi	Özel Eğitim Ana Bilim Dalı /Görme Engellilerin Eğitimi	Anadolu Üniversitesi
Araştırma Görevlisi	Özel Eğitim Ana Bilim Dalı /Görme Engellilerin Eğitimi	Bartın Üniversitesi
Araştırma Görevlisi	Özel Eğitim Ana Bilim Dalı /Görme Engellilerin Eğitimi	Hakkari Üniversitesi
Araştırma Görevlisi	Özel Eğitim Ana Bilim Dalı /Görme Engellilerin Eğitimi	Harran Üniversitesi
Araştırma Görevlisi	Özel Eğitim Ana Bilim Dalı /Görme Engellilerin Eğitimi	İstanbul Medeniyet Üniversitesi
Araştırma Görevlisi	Özel Eğitim Ana Bilim Dalı /Görme Engellilerin Eğitimi	Karamanoğlu Mehmet Bey Üniversitesi
Araştırma Görevlisi	Özel Eğitim Ana Bilim Dalı /Görme Engellilerin Eğitimi	Nevşehir Hacı Bektaş Veli Üniversitesi
Araştırma Görevlisi	Özel Eğitim Ana Bilim Dalı /Görme Engellilerin Eğitimi	Nevşehir Hacı Bektaş Veli Üniversitesi

Araştırma Görevlisi	Özel Eğitim Ana Bilim Dalı /Zihin Engellilerin Eğitimi	Artvin Çoruh Üniversitesi
Araştırma Görevlisi	Özel Eğitim Ana Bilim Dalı /Zihin Engellilerin Eğitimi	Kafkas Üniversitesi
Araştırma Görevlisi	Özel Eğitim Ana Bilim Dalı /Zihin Engellilerin Eğitimi	Nevşehir Hacı Bektaş Veli Üniversitesi
Araştırma Görevlisi	Özel Eğitim Ana Bilim Dalı /Zihin Engellilerin Eğitimi	Ondokuz Mayıs Üniversitesi
Araştırma Görevlisi	Özel Eğitim Ana Bilim Dalı /Zihin Engellilerin Eğitimi	Ordu Üniversitesi
Araştırma Görevlisi	Yabancı Diller Eğitimi Ana Bilim Dalı /Arap Dili Eğitimi	Adıyaman Üniversitesi
Araştırma Görevlisi	Yabancı Diller Eğitimi Ana Bilim Dalı /Arap Dili Eğitimi	Bartın Üniversitesi
Araştırma Görevlisi	Yabancı Diller Eğitimi Ana Bilim Dalı /Arap Dili Eğt	Bartın Üniversitesi
Araştırma Görevlisi	Yabancı Diller Eğitimi Ana Bilim Dalı /Arap Dili Eğitimi	Erzurum Teknik Üniversitesi
Araştırma Görevlisi	Yabancı Diller Eğitimi Ana Bilim Dalı /Arap Dili Eğitimi	Kırıkkale Üniversitesi
Araştırma Görevlisi	Yabancı Diller Eğitimi Ana Bilim Dalı /İngiliz Dili Eğitimi	Gaziosmanpaşa Üniversitesi
Araştırma Görevlisi	Yabancı Diller Eğitimi Ana Bilim Dalı /İngiliz Dili Eğitimi	Recep Tayyip Erdoğan Üniversitesi
Uzman		
Toplam	90	

4.5- Sözleşmeli Akademik Personel

Sözleşmeli Akademik Personel Sayısı	
Profesör	4
Doçent	4
Dr. Öğretim Üyesi	3
Öğretim Görevlisi	
Uzman	
Okutman	
Sanatçı Öğrt. Elm.	
Sahne Uygulamacısı	
Toplam	11

4.6- Akademik Personelin Yaş İtibariyle Dağılımı

Akademik Personelin Yaş İtibariyle Dağılımı						
	21-25 Yaş	26-30 Yaş	31-35 Yaş	36-40 Yaş	41-50 Yaş	51- Üzeri
Kişi Sayısı	3	48	43	10		
Yüzde	2,88	46,15	41,34	9,61		

4.7- İdari Personel

İdari Personel (Kadroların Doluluk Oranına Göre)			
	Dolu	Boş	Toplam
Genel İdari Hizmetler	12		
Sağlık Hizmetleri Sınıfı			
Teknik Hizmetleri Sınıfı	1		
Eğitim ve Öğretim Hizmetleri sınıfı			
Avukatlık Hizmetleri Sınıfı.			
Din Hizmetleri Sınıfı			
Yardımcı Hizmetli	1		
Toplam	14		

4.8- İdari Personelin Eğitim Durumu

İdari Personelin Eğitim Durumu					
	İlköğretim	Lise	Ön Lisans	Lisans	Y.L. ve Dokt.
Kişi Sayısı		5	3	8	2
Yüzde		0,9	0,54	1,44	0,36

4.9- İdari Personelin Hizmet Süreleri

İdari Personelin Hizmet Süresi						
	1 – 3 Yıl	4 – 6 Yıl	7 – 10 Yıl	11 – 15 Yıl	16 – 20 Yıl	21 - Üzeri
Kişi Sayısı	1		5	4	3	5

Yüzde	0,43		0,9	0,72	0,54	0,9
-------	------	--	-----	------	------	-----

4.10- İdari Personelin Yaş İtibariyle Dağılımı

İdari Personelin Yaş İtibariyle Dağılımı						
	21-25 Yaş	26-30 Yaş	31-35 Yaş	36-40 Yaş	41-50 Yaş	51- Üzeri
Kişi Sayısı			2	3	10	3
Yüzde			0,36	0,54	1,8	0,36

4.11- İşçiler

İşçiler (Çalıştıkları Pozisyonlara Göre)			
	Dolu	Boş	Toplam
Sürekli İşçiler			
Vizeli Geçici İşçiler (adam/ay)			
Vizesiz işçiler (3 Aylık)			
Toplam			

4.12- Sürekli İşçilerin Hizmet Süreler

Sürekli İşçilerin Hizmet Süresi						
	1 – 3 Yıl	4 – 6 Yıl	7 – 10 Yıl	11 – 15 Yıl	16 – 20 Yıl	21 - Üzeri
Kişi Sayısı						
Yüzde						

4.13- Sürekli İşçilerin Yaş İtibariyle Dağılımı

Sürekli İşçilerin Yaş İtibariyle Dağılımı						
	21-25 Yaş	26-30 Yaş	31-35 Yaş	36-40 Yaş	41-50 Yaş	51- Üzeri
Kişi Sayısı						
Yüzde						

5- Sunulan Hizmetler

5.1- Eğitim Hizmetleri

5.1.1- Öğrenci Sayıları

Öğrenci Sayıları								
Birim Adı	TEZSİZ YÜKSEK LİSANS		TEZLİ YÜKSEK LİSANS		DOKTORA VE SANATTA YETERLİLİK		Genel Toplam	
	Kadın	Erkek	Kadın	Erkek	Kadın	Erkek	Kadın	Erkek
EĞİTİM BİLİMLERİ ENSTİTÜSÜ	35	17	1288	488	737	480	2060	985

5.1.2- Yüksek Lisans ve Doktora Programları

Tüm Öğrenciler	Aktif										
Bilim Başkanlıkları	Dali	Kadın	Bay	Bay	Kadın	Bay	Kadın	Bay	Toplam Kadın	Toplam Bay	Genel Toplam
		Doktora	Doktora	Sanatta Yeterlilik	Tezsiz Y.Lisans	Tezsiz Y.Lisans	Yüksek Lisans	Yüksek Lisans			
Aile Eko.Ve Bes.Dr		1	2						1	2	3
Alman Dili Eğitimi.Dr		10	1						10	1	11
Alman Dili Eğitimi.Yl							15	14	15	14	29
Almanca Öğr.Dr		1							1		1
Arap Dili Eğitimi.Dr		14	6						14	6	20
Arap Dili Eğitimi.Yl							27	19	27	19	46
Arapça Öğretmenliği.Dr		1	3						1	3	4
Arapça Öğretmenliği.Yl										1	1
Bed.Eğt.Ve		18	24						18	24	42

Spo.Öğr.Dr										
Bed.Eğt.Ve Spo.Yl					17	34	17	34	51	
Bilgisayar Ve Öğreti	27	31			36	33	63	64	127	
Biyoloji Eğitimi	12	4			81	12	93	16	109	
Biyoloji Öğretmenliğ	8	1			7		15	1	16	
Coğrafya Eğitimi	8	6			15	14	23	20	43	
Coğrafya Öğretmenliğ	2	2					2	2	4	
Çocuk Gelişimi Ve Eğ	27	3			16	4	43	7	50	
Eğitim Ortak Program					1		1		1	
Eğitim Teknolojisi	7	10	1		27	17	34	28	62	
Eğitim Yönetimi				28	15	66	33	94	48	142
Eğitim Yönetimi (Dr)	38	27					3	38	30	68
Eğitimde Ölçme Değer	30	9			18	5	48	14	62	
Eğitimde Program Gel					10	4	10	4	14	
Eğitimin Sosyal Ve T					27	12	27	12	39	
Eğt.Prog.Ve Öğr.	23	5		1	50	12	74	17	91	
Eğt.Yön.Ve Den.(Dr)	10	15					10	15	25	
Eğt.Yön.Ve Den.(Yl)					13	8	13	8	21	
Felsefe Grubu Eğitim	27	7			18	9	45	16	61	
Felsefe Grubu Öğretm	2	4					2	4	6	
Fen Bilgisi Eğitimi	34	13			101	25	135	38	173	
Fen Bilgisi Öğretmen	19	6			3		22	6	28	
Fizik Eğitimi	2	1			38	9	40	10	50	
Fizik Öğretmenliği	1	1					1	1	2	
Fransız Dili Eğitimi	7	2			7	3	14	5	19	
Fransızca Öğretmenli	3	2					3	2	5	
Giyim Endüstrisi Ve	2	1					2	1	3	
Görme Engellilerin E					13	5	13	5	18	

Grafik Eğitimi	1							1		1
İlköğretim Matematik	5	1				38	12	43	13	56
İngiliz Dili Eğitimi	17	10				55	9	72	19	91
İngilizce Öğretmeni	18	7						18	7	25
Kimya Eğitimi	5					33	3	38	3	41
Kimya Öğretmenliği	4					1		5		5
Matematik Eğitimi	2	1				20	3	22	4	26
Matematik Öğretmeni	10	10				1		11	10	21
Müzik Eğitimi	22	38				58	32	80	70	150
Müzik Öğretmenliği	12	13						12	13	25
Okul Öncesi Eğitimi	50	15				109	8	159	23	182
Okul Öncesi Öğretmen	21	2				2		23	2	25
Özel Eğitim	23	16				12		35	16	51
Rehberlik Ve Psikolo	26	13				29	9	55	22	77
Resim İş Eğitimi	18	20				77	27	95	47	142
Resim-İş Öğretmenliği	8	11				1		9	11	20
Sınıf Eğitimi	34	34		6	2	79	18	119	54	173
Sınıf Öğretmenliği	16	3				1		17	3	20
Sosyal Bilgiler Eğit	14	17				34	22	48	39	87
Sosyal Bilgiler Öğre	4	9						4	9	13
Tarih Eğitimi	10	7				35	26	45	33	78
Tarih Öğretmenliği	4	5					1	4	6	10
Turizm İşletmeciliği	2	2						2	2	4
Türk Dili Ve Edebiya	3	3						3	3	6
Türk Dili Ve Edebiya	16	9				41	11	57	20	77
Türkçe Eğitimi	14	14				19	9	33	23	56
Türkçe Öğretmenliği	13	13						13	13	26
Yabancı Dil Olarak T	28	19				19	12	47	31	78
Yurt Dışındaki Türk						17	7	17	7	24

Zihin Engellilerin E	3	1				1	3	4	4	8
(Boş)										
Genel Toplam	737	479	1	35	17	1288	488	2060	985	3045

5.1.3- Yabancı Uyruklu Öğrenciler

ENSTİTÜ	PROGRAM	TEZLİ YL	DOKTORA
EĞİTİM BİLİMLERİ	ALMAN DİLİ EĞİTİMİ	2	
EĞİTİM BİLİMLERİ	ARAP DİLİ EĞİTİMİ	10	9
EĞİTİM BİLİMLERİ	BEDEN EĞİTİMİ VE SPOR ÖĞRETMENLİĞİ	5	4
EĞİTİM BİLİMLERİ	ÇOCUK GELİŞİMİ VE EĞİTİMİ		1
EĞİTİM BİLİMLERİ	EĞİTİM PROGRAMLARI VE ÖĞRETİMİ	2	
EĞİTİM BİLİMLERİ	EĞİTİM YÖNETİMİ	2	4
EĞİTİM BİLİMLERİ	EĞİTİMDE ÖLÇME VE DEĞERLENDİRME	1	1
EĞİTİM BİLİMLERİ	EĞİTİMDE PROGRAM GELİŞTİRME	3	
EĞİTİM BİLİMLERİ	FRANSIZ DİLİ EĞİTİMİ	2	
EĞİTİM BİLİMLERİ	İNGİLİZ DİLİ EĞİTİMİ	3	
EĞİTİM BİLİMLERİ	REHBERLİK VE PSİKOLOJİK DANIŞMANLIK EĞİTİMİ		1
EĞİTİM BİLİMLERİ	SINIF EĞİTİMİ	2	
EĞİTİM BİLİMLERİ	ÖZEL EĞİTİM	1	
EĞİTİM BİLİMLERİ	TARİH EĞİTİMİ		1
EĞİTİM BİLİMLERİ	TÜRK DİLİ VE EDEBİYATI EĞİTİMİ	2	
EĞİTİM BİLİMLERİ	TÜRKÇE EĞİTİMİ	1	2
EĞİTİM BİLİMLERİ	YABANCI DİL OLARAK TÜRKÇENİN ÖĞRETİMİ	14	1
EĞİTİM BİLİMLERİ	YURT DIŞINDAKİ TÜRK ÇOCUKLARINA TÜRKÇE ÖĞRETİMİ	1	
TOPLAM		52	57

5.1.4- Yüksek Lisans ve Doktora Programları Mezun Öğrenci Sayısı

Mezun Sayıları				
Birimin Adı	Tezsiz Y.L.	Tezli YL	Doktora	Genel Toplam
Eğitim Bilimleri Enstitüsü	52	1776	1217	3045

5.3- İdari Hizmetler

Eđitim Bilimleri Enstitüsü kapsamında 22 Ana Bilim Dalı 52 Bilim Dalında lisansüstü eğitim programları yürütölmektedir. Enstitü yönetimi, eğitim-öđretim faaliyetleri ile ilgili kararlar alırken ana bilim dallarından gelen görüşleri dikkate almaktadır. Bu amaçla Enstitü yönetim kurulu ile her hafta, Enstitü kurulu ile her dönem düzenli olarak toplantılar yapılmaktadır. Ayrıca öğrenci görüş ve önerilerini paylaşması için Öğrenci Temsilcisi Enstitü Kurulu toplantılarına katılmaktadır.

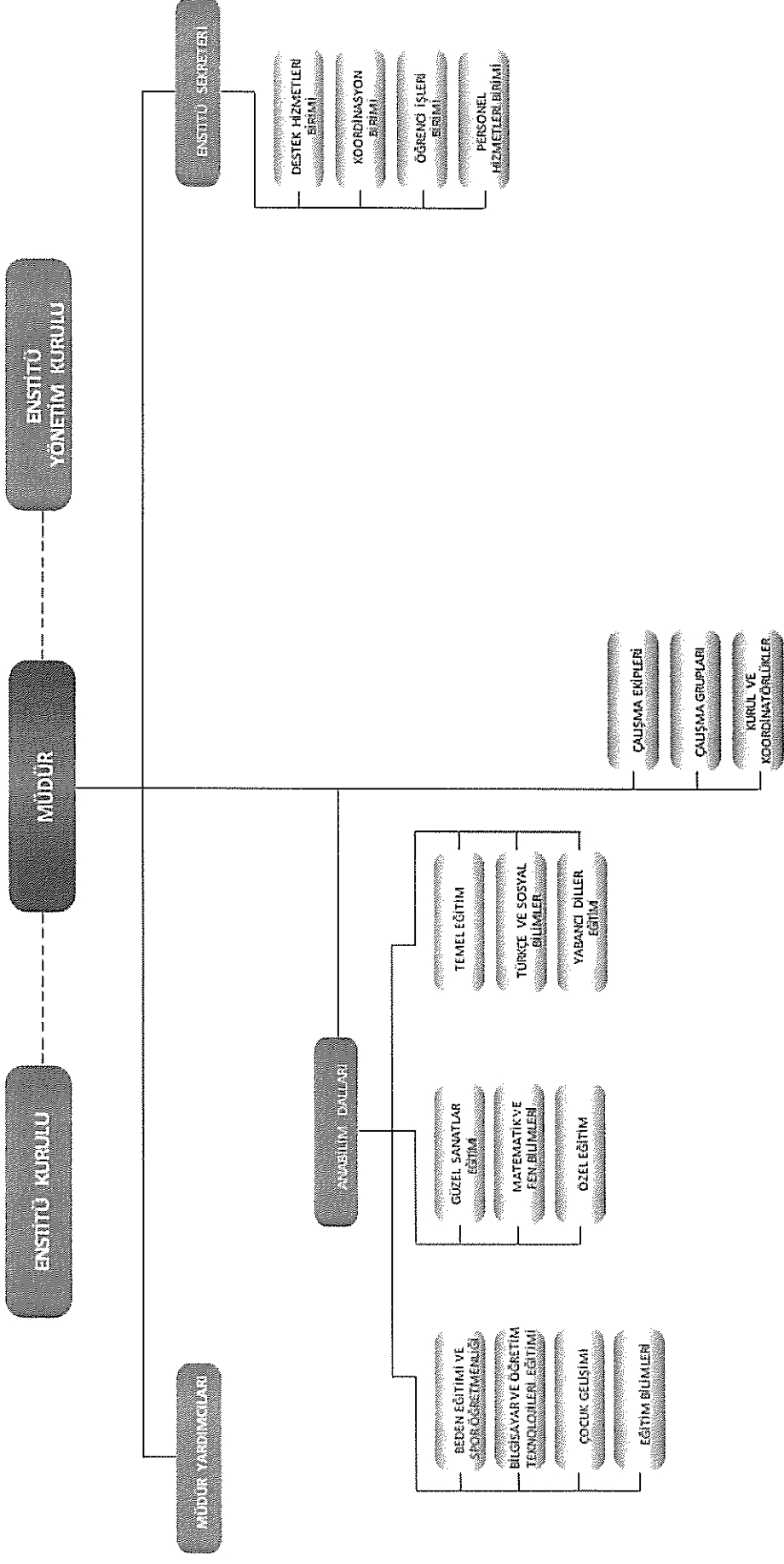
Enstitüde görevlendirilen araştırma görevlilerinin gelişimlerini desteklemek amacıyla dönem sonlarında değerlendirme toplantıları yapılmakta, yaptıkları bilimsel araştırmalar ve yayınlar paylaşılmaktadır. Araştırma görevlilerinin her altı ayda bir verdikleri faaliyet raporları ile bilimsel çalışmalarını hakkında bilgi edinilmektedir.

İdari personelin iş doyumunu artırmak için her dönem en az bir kez yemek toplantıları organize edilmektedir. Yine akademik ve idari personelin iş verimini yükseltmek için hizmet içi eğitim seminerleri düzenlenmesi planlanmaktadır.

Son olarak öğrencilerimize ve öğretim üyelerimize yönelik “Eđitim Günleri” başlığı altında on beş günde bir olmak üzere farklı konularda konferans ve seminerler düzenlenmektedir.

6- Yönetim ve İç Kontrol Sistemi

EĞİTİM BİLİMLERİ ENSTİTÜ MÜDÜRLÜĞÜ ORGANİZASYON ŞEMASI



II- AMAÇ ve HEDEFLER

A.İdarenin Amaç ve Hedefleri

Stratejik Amaçlar	Stratejik Hedefler
Stratejik Amaç-1	1. Eğitim-öğretim kalitesini artırmak, uluslararasılaşmayı ve akreditasyonu yaygınlaştırmak.
	1.1. Uluslararası öğrencilerin tercih ettiği lisansüstü eğitim kurumları sıralamasında ülkemizdeki ilk beş üniversite, uluslararası üniversiteler sıralamalarında ilk beş yüz üniversite arasında yer alınması,
	1.2. Enstitümüzdeki akredite edilmiş lisansüstü programların oranının %20 artırılması.
	1.3. “Araştırmacı öğrenci” kavramının geliştirilerek bu kapsamdaki öğrencilerin araştırma projelerine katılımının %15 düzeyinde artırılması.
Stratejik Amaç-2	2. Araştırma Üniversitesi vizyonunu güçlendirecek nitelikli ve katma değeri yüksek araştırma-geliştirme çalışmaları yürütmek.
	2.1. Üniversite birimlerinde gerçekleştirilen nitelikli ulusal, uluslararası ve kurumsal bilimsel araştırma projeleri, patent ve stratejik araştırma sayılarının en az %15 oranında artırılması.
	2.2. Uluslararası ve ulusal indeksli bilimsel yayın organlarında (kitap, dergi, audio/video vb.) yer alan Gazi Üniversitesi adresli nitelikli yayın ve atıf sayılarının en az %20 oranında artırılması.
Stratejik Amaç-3	3. Sosyal sorumluluk bilincini ve hizmet kalitesini artırarak topluma katkı sağlamak.
	3.1. Farkındalık oluşturacak toplumsal etkinlik sayısının en az %15 oranında artırılması.
Stratejik Amaç-4	4. Ulusal ve uluslararası normlar çerçevesinde kurumsallaşmayı güçlendirmek.
	4.1. Mezun/öğrencilerin kurumsal aidiyet duygusunu güçlendirecek etkinlik sayısının en az %20 oranında artırılması.
	4.2. Akademisyen ve idari personelin kurumsallaşmaya katkısının artırılması amacıyla hizmet içi eğitim ve etkinlik sayısının %15 oranında artırılması.
	4.2. Akademisyen ve idari personelin kurumsallaşmaya katkısının artırılması amacıyla hizmet içi eğitim ve etkinlik sayısının %15 oranında artırılması.

B.Temel Politikalar ve Öncelikler

- Eğitim sistemimizin her düzeyindeki eğitim-öğretim etkinliklerine yönelik bilimsel arařtırmaları destekleyerek eğitimin niteliğine katkıda bulunmak
- Disiplinler arası ve multi-disipliner çalışmalarını özendirilen programlara öncelik vermek
- Eğitim ve araştırma alanında ulusal ve uluslararası projeler yürütmek
- Nitelikli bilimsel yayınların hazırlanmasını ve uluslararası dergilerde yayımlanmasını desteklemek
- Öğrencilerin sosyal, sanatsal ve kültürel gelişimlerini sağlayıcı yönde ortam hazırlamak ve etkinlikler düzenlemek
- Öğretim üyelerinin sayısını ve ders yüklerini dikkate alarak yeni programlar açmak veya açılmış programları sürdürmek,
- Uzaktan eğitim ve tezsiz yüksek lisans programları ile lisansüstü eğitimi yaygınlařtırmak,
- İdari hizmetlerin kalitesinin geliştirilmesi için yeterli ve işlevsel mekanlar hazırlamak
- İdari ve akademik personelin iş doyumunu artırıcı ve personeli güdüleyici stratejiler geliřtirmek

Diğer Hususlar

III- FAALİYETLERE İLİŞKİN BİLGİ VE DEĞERLENDİRMELER

1-Bütçe Uygulama Sonuçları

1.1-Bütçe Giderleri

BÜTÇE GİDERLERİ TOPLAMI	2020 BÜTÇE BAŞLANGIÇ ÖDENEĞİ (TL)	2020 GERÇEKLEŞME TOPLAMI (TL)	GERÇEK. ORANI %
01 - PERSONEL GİDERLERİ	18.336.200	18.335.597	% 100
02 - SOSYAL GÜVENLİK KURUMLARINA DEVLET PRİMİ GİDERLERİ	1.192.250	1.191.835	% 100
03 - MAL VE HİZMET ALIM GİDERLERİ	34.000	21.394	%96
05 - CARİ TRANSFERLER	0	0	
06 - SERMAYE GİDERLERİ	0	0	
TOPLAM	19.562.000	19.528.000	

1.2-Bütçe Gelirleri

	2020 BÜTÇE TAHMİNİ	2020 GERÇEKLEŞME TOPLAMI	GERÇEK. ORANI
	TL	TL	%
BÜTÇE GELİRLERİ TOPLAMI			
02 – VERGİ DIŞI GELİRLER			
03 – SERMAYE GELİRLERİ			
04 – ALINAN BAĞIŞ VE YARDIMLAR			

B- Performans Bilgileri

1- Faaliyet ve Proje Bilgileri

1.1. Faaliyet Bilgileri

1.1.1.Düzenlenen Bilimsel Toplantılar, Etkinlikler

BÖLÜM ADI	Sempozyum		Kongre		Konferans		Panel		Seminer		Diğer* Etkinlikler		Genel Toplam
	A	B	A	B	A	B	A	B	A	B	A	B	
EĞİTİM BİLİMLERİ ENSTİTÜSÜ									12		5		17

A: Ulusal, B: Uluslararası

* Diğer Etkinlikler aşağıda da belirtilecektir.

Diğer Etkinlikler	SAYISI
Açık Oturum	
Söyleşi	
Tiyatro	
Konser	
Sergi	
Turnuva	
Teknik Gezi	
Eğitim Semineri	5

1.1.2. Düzenlenen Bilimsel Toplantılara ve Etkinliklere Katılan Personel Sayısı

BÖLÜM ADI	Sempozyum		Kongre		Konferans		Panel		Seminer	
	A	B	A	B	A	B	A	B	A	B
EĞİTİM BİLİMLERİ ENSTİTÜSÜ									350	

A: Ulusal, B: Uluslararası

1.1.3. Bilimsel Yayın Sayıları

BÖLÜM ADI	Makale*		Bildiri*		Kitap
	A	B	A	B	
EĞİTİM BİLİMLERİ	3	1		2	3
TEMEL EĞİTİM		2		4	1
ÇOCUK GELİŞİMİ VE EĞİTİMİ	1			4	
TÜRKÇE VE SOSYAL BİLİMLER EĞİTİMİ	1	1			
TOPLAM	5	4	-	10	4

A: Ulusal, B: Uluslararası

* İndekslere Giren Hakemli Dergilerde

VII- KURUMSAL KABİLİYET ve KAPASİTENİN DEĞERLENDİRİLMESİ

A-Üstünlükler

- Yeter sayıda ve nitelikli öğretim üyelerinin olması
- Enstitünün lisansüstü eğitimde saygın, tanınmış ve güvenilir bir kurum olması
- Öğretim elemanlarının alan bilgisi ve deneyiminin yüksek olması
- Yönetim ile öğretim üyeleri ve öğrenciler arasındaki olumlu iletişim ve etkileşim
- Lisansüstü programlara yüksek düzeyde talep olması
- Öğrenci merkezlik ve esneklik
- Deneyimli, genç ve dinamik personele sahip olması

B- Zayıflıklar

- Fiziki mekânın yetersiz olması
- İdari personel sayısının azlığı
- Öğrencilere yeterli sosyal imkânların sunulmaması
- İnternet ve bilgisayar imkânlarının sınırlı olması

C- Değerlendirme

Yükseköğretim Kanununda belirtilen yükseköğretimin amacına uygun olarak Eğitim Bilimleri Enstitüsü yüksek düzeyde bilimsel çalışma ve araştırma yapmak, bilgi üretmek, bilim verilerini yaymak, gelişme ve kalkınmaya destek olmak suretiyle bilim dünyasının seçkin bir üyesi haline gelmek, evrensel ve çağdaş gelişmelere katkıda bulunmak hedeflerine yönelik olarak faaliyetlerini sürdürmektedir.

Eğitim Bilimleri Enstitüsü, çeşitli ve kapsamlı programlara ve yüksek öğrenci sayısına sahip olmakla birlikte eğitimde kaliteyi hedef alarak öğrenci merkezli esnek program anlayışından ödün vermeden eğitim öğretim ve araştırma faaliyetlerine devam etmektedir. Bu anlamda Eğitim Bilimleri Enstitüsü elindeki madde ve insan kaynaklarını en yüksek verimlilikte kullanarak öğrencilerine hizmet etmektedir ve bu doğrultuda çalışmalara hızlı bir şekilde devam edilmektedir. Öğrencilerin hem ders dönemlerinde karşılaştıkları sorunlar ve beklentileri ve hem de tez dönemindeyken karşılaştıkları sorunlar ve beklentileri doğrultusunda iyileştirmeler yapılmakta ve gelişim arayışları sürdürülmektedir. Öğrencilerin ve öğretim üyelerinin soru ve sorunlarını azaltmak amacıyla yeni kayıt yaptıran öğrencilere bireysel oryantasyon yapılmakta, öğretim elemanlarına danışmanlık eğitimleri verilmektedir.

Ayrıca dünyada eğitim bilimleri alanındaki yenilikleri ve araştırma kurumlarında ortaya çıkan eğilim ve yenilikleri de takip ederek bu doğrultuda çalışmalar yapılmaktadır.

Eğitim Bilimleri Enstitüsü öğrencileri tarafından hazırlanan tezlerin niteliğinin artırılması amacıyla dünyada geçerli olan bilimsel yazım kuralları çerçevesinde tez yazım kılavuzu yenilenmiştir. Bilimsel yayın sayısını artırmak için yüksek lisans ve doktora tezlerinin yayınlanması desteklenmektedir. Bu amaçla yüksek lisans ve doktora tezlerini savunabilmek için bilimsel yayın (bildiri, ulusal makale, uluslararası dergide makale) şartı getirilmiştir.

Enstitümüzde, uzaktan eğitim tezsiz yüksek lisans programları açma çalışmaları devam ederek lisansüstü eğitim programlarını artırarak lisansüstü eğitimi yaygınlaştırmak amaçlanmaktadır.

Lisansüstü eğitim yapılan tüm programlardaki dersler ve kur tanımları güncellenmeye başlanmış ve güncelleme çalışmaları devam etmektedir.

Eğitim Bilimleri Enstitüsü lisansüstü eğitimde kalitenin artırılması amacıyla uygun olarak önümüzdeki günlerde mezunlar derneğinin kurulması, nitelikli tez yapan öğrencilerin ödüllendirilmesi ve basılması, ulusal ve uluslararası projelerin yürütülmesi gibi faaliyetleri uygulamaya geçirecektir. Ayrıca üniversitedeki bazı birimlerin yeniden yapılandırılması sürecinde Eğitim Bilimleri Enstitüsünün işlevleri giderek artacaktır.

İÇ KONTROL GÜVENCE BEYANI

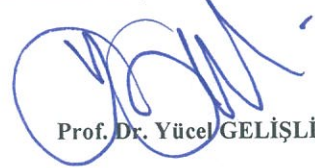
Harcama Yetkilisi olarak yetkim dahilinde;

Bu raporda yer alan bilgilerin güvenilir, tam ve doğru olduğunu beyan ederim.

Bu raporda açıklanan faaliyetler için bütçe ile tahsis edilmiş kaynakların, planlanmış amaçlar doğrultusunda ve iyi mali yönetim ilkelerine uygun olarak kullanıldığını ve iç kontrol sisteminin işlemlerin yasallık ve düzenliliğine ilişkin yeterli güvenceyi sağladığını bildiririm.

Bu güvence, üst yönetici olarak sahip olduğum bilgi ve değerlendirmeler, iç kontroller, iç denetçi raporları ile Sayıştay raporları gibi bilgim dahilindeki hususlara dayanmaktadır.

Burada raporlanmayan, idarenin menfaatlerine zarar veren herhangi bir husus hakkında bilgim olmadığını beyan ederim. (ANKARA – 05.02.2021)


Prof. Dr. Yücel GELİŞLİ
ENSTİTÜ MÜDÜRÜ