

2023 YILI
EĐİTİM BİLİMLERİ ENSTİTÜSÜ
FAALİYET
RAPORU

İÇİNDEKİLER

İÇİNDEKİLER.....	2
Eğitim Bilimleri Enstitüsü 2022 Faaliyet Raporu Sunuşu	5
I- GENEL BİLGİLER	6
Miyon	7
Vizyon	7
B. Yetki, Görev ve Sorumluluklar.....	7
C. İdareye İlişkin Bilgiler.....	8
1- Fiziksel Yapı.....	8
1.2.7.Toplantı–Konferans Salonları*	8
1.3- Hizmet Alanları.....	8
1.3.1. Akademik Personel Hizmet Alanları	8
1.3.2. İdari Personel Hizmet Alanları	8
1.4- Ambar Alanları	8
1.5- Arşiv Alanları.....	9
1.6- Atölyeler	9
2- Örgüt Yapısı	9
3- Bilgi ve Teknolojik Kaynaklar	9
4- İnsan Kaynakları.....	10
4.1- Akademik Personel	10
4.2- Diğer Üniv. Görevlendirilen Akademik Personel	11
4.3- Başka Üniv. Kurumda Görevlendirilen Akademik Personel.....	11
4.6- Akademik Personelin Yaş İtibariyle Dağılımı	15
4.7- İdari Personel.....	15
4.8- İdari Personelin Eğitim Durumu.....	15

4.9- İdari Personelin Hizmet Süreleri	16
4.10- İdari Personelin Yaş İtibariyle Dağılımı.....	16
4.11- İşçiler	16
4.12- Sürekli İşçilerin Hizmet Süreler	16
4.13- Sürekli İşçilerin Yaş İtibariyle Dağılımı.....	17
5- Sunulan Hizmetler.....	17
5.1- Eğitim Hizmetleri	17
5.1.1- Lisansüstü Öğrenci Sayıları	17
5.1.2- Yabancı Uyruklu Öğrenciler	21
5.1.3- Lisansüstü Mezun Sayısı	22
5.3- İdari Hizmetler	24
6- Yönetim ve İç Kontrol Sistemi	26
II- AMAÇ ve HEDEFLER	27
A.İdarenin Amaç ve Hedefleri	27
B.Temel Politikalar ve Öncelikler	29
Diğer Hususlar	30
III- FAALİYETLERE İLİŞKİN BİLGİ VE DEĞERLENDİRMELER.....	30
1-Bütçe Uygulama Sonuçları.....	30
1.1-Bütçe Giderleri.....	30
1.2-Bütçe Gelirleri.....	30
B- Performans Bilgileri	31
1- Faaliyet ve Proje Bilgileri	31
1.1. Faaliyet Bilgileri	31
1.1.1.Düzenlenen Bilimsel Toplantılar, Etkinlikler	31
1.1.2. Düzenlenen Bilimsel Toplantılara ve Etkinliklere Katılan Personel Sayısı ...	32

1.1.3. Bilimsel Yayın Sayıları	32
1.1.4. Üniversiteler Arasında Yapılan İkili Anlaşmalar	32
1.2. Proje Bilgileri	33
3-Stratejik Plan Değerlendirme Tabloları	34
VII- KURUMSAL KABİLİYET ve KAPASİTENİN DEĞERLENDİRİLMESİ.....	38
A Üstünlükler – B. Zayıflıklar.....	39
C- Değerlendirme	40

Eđitim Bilimleri Enstitüsü 2023 Faaliyet Raporu Sunuşu

Gazi Üniversitesi Eđitim Bilimleri Enstitüsü'nün vizyonu, "Gazi Üniversitesinin sahip olduđu akademik potansiyelle araştırma, öğretim ve diđer etkinliklerde uluslararası standartlara ulaşarak sadece ülkemizde deđil, dünyada da en iyiler arasında olmaktır." Bu vizyonu gerçekleştirebilmek için en önemli temel görevler, lisansüstü programların kalitesini sürekli geliştirmek, yaşam boyu öğrenme ve sorun çözme becerisine sahip nitelikli bilim insanları yetiştirmektir.

Eđitim Bilimleri Enstitüsünde, Doktora ve Yüksek Lisans programında, 10 Ana Bilim Dalı bulunmakta olup, Tezli Yüksek Lisans Programında 35, Tezsiz Yüksek Lisans Programında 4; Doktora programında ise 32 Bilim Dalı bulunmaktadır. Enstitümüz toplam 4403 öğrenciye eğitim-öđretim hizmeti vermektedir.

Enstitümüz bünyesindeki lisansüstü eğitim programları, çağdaş eğitim yaklaşımlarına uygun, uluslararası geçerliliđi olan standartlarda ve hedef kitlenin beklentilerine cevap verebilmek için Bologna sürecine uyumlu olacak biçimde sürekli güncellenmektedir. Bu kapsamda tüm lisansüstü yeterlikleri Türkiye Yükseköđretim Yeterlilikler Çerçevesi ve Gazi Üniversitesi Stratejik Planı (güncellenmiş versiyon) kapsamında gözden geçirilmektedir.

Öđrencilerden, öğretim elemanlarından ve toplumdaki alanan geri bildirimler Eđitim Bilimleri Enstitüsünün giderek kurumsallaşan yapısıyla beklenen program çıktılarını sağlamada üst düzeyde yeterli olduğunu göstermektedir. Eđitim Bilimleri Enstitüsünde işlenen dersler kuramsal boyutu çok güçlü olmakla birlikte uygulamaya da ağırlık veren programlarıyla her öğrencisinin yetkin bir alan uzmanı ve bilim insanı olmalarına katkı vermektedir. Eđitim Bilimleri Enstitüsü uzaktan eğitim, sürekli eğitim gibi farklı eğitim yaklaşımlarını geliştirme çalışmaları yaparak, bir yandan var olan programlarının niteliđini artırmanın ve bilişim teknolojilerinin olanaklarından öğrencilerini yararlandırmanın ve diđer yandan da lisansüstü eğitime yeni açılımlar katmanın yollarını aramaktadır.

Nitelikli, tecrübeli öğretim üyeleri, çalışkan personeli, çeşitli ve yenilenen programları, vizyon sahibi, yenilikçi ve sorumluluk alan yönetim kadrosu ile Eđitim Bilimleri Enstitüsü, öğrencilerine ve topluma hizmet etmeye devam etmektedir. Belirlenen hedeflere ulaşmak, misyon ve vizyonumuzu gerçekleştirmek için özveriyle katkıda bulunan ve bulunacak olan tüm çalışanlara teşekkür eder, saygılarımı sunarım

Prof. Dr. Şaban ÇETİN
Enstitü Müdürü

I- GENEL BİLGİLER

Gazi Üniversitesinde eğitim bilimleri ve öğretmenlik alanında açılan programlar, 1983 yılından itibaren Sosyal Bilimler Enstitüsü ve Fen Bilimleri Enstitüsü çatısı altında yürütülmüştür. Eğitim bilimlerinin sosyal bilimlerden ve fen bilimlerinden disiplin olarak farklı olması nedeniyle, ayrı bir enstitü olarak faaliyetlerini sürdürmesi gerekli olmuştur. YÖK'ün 04.11.1997 tarih ve 97.39.2761 sayılı kararıyla bağımsız olarak "G.Ü. Eğitim Bilimleri Enstitüsü" kurulmuştur. Eğitim Bilimleri Enstitüsü, kuruluşunda Gazi Üniversitesi Merkez Kampüsünde, 7 Mayıs 2001 tarihinden 17 Ağustos 2009 tarihine kadar Maltepe Ali Suavi Sok. No: 15'te, 17 Ağustos 2009 tarihinden itibaren Gazi Üniversitesi Merkez Kampüsü Milas Sok. No: 15'te, 15 Kasım 2013 tarihinde Rektörlük Tarihi Ana Bina arka girişte, Şubat 2018 tarihinden itibaren Abant Sokak TOKİ Blokları No: 10 Kat 6'da, Ekim 2019 tarihinden bu yana da Üniversitemiz Merkez Kampüs Teknoloji Fakültesi B Blok Ek Bina Giriş Katta eğitim öğretim faaliyetlerine devam etmektedir.

2547 sayılı Yükseköğretim Kanunu'nun 4. maddesinde belirtilen amaca uygun olarak Eğitim Bilimleri Enstitüsü yüksek düzeyde bilimsel çalışma ve araştırma yapmak, bilgi üretmek, bilim verilerini yaymak, gelişme ve kalkınmaya destek olmak suretiyle bilim dünyasının seçkin bir üyesi haline gelmek, evrensel ve çağdaş gelişmelere katkıda bulunmak hedeflerine yönelik olarak faaliyetlerini sürdürmektedir.

Eğitim Bilimleri Enstitüsünde tezli yüksek lisans, tezsiz yüksek lisans, doktora eğitimi verilmektedir. Tezli yüksek lisans programlarının amacı, öğrencilerin bilimsel araştırma yaparak bilgilere erişme, bilgiyi değerlendirme ve yorumlama yeteneğini kazanmasını sağlamaktır. Tezsiz yüksek lisans programlarının amacı; öğrencilere mesleki konuda derinlemesine bilgi kazandırmak ve mevcut bilginin uygulamada nasıl kullanılacağını göstermektir. Doktora programlarının amacı; öğrencilere bağımsız araştırma yapma, eğitime yönelik yeni gelişmeleri geniş ve derin bir bakış açısı ile irdeleyerek yorum yapma ve yeni sentezlere ulaşmak için gerekli yöntemleri belirleme yeteneği kazandırmaktır.

Eğitim Bilimleri Enstitüsünde tezli yüksek lisans, tezsiz yüksek lisans, doktora eğitimi verilmektedir. Tezli yüksek lisans programlarının amacı, öğrencilerin bilimsel araştırma yaparak bilgilere erişme, bilgiyi değerlendirme ve yorumlama yeteneğini kazanmasını sağlamaktır. Tezsiz yüksek lisans programlarının amacı; öğrencilere mesleki konuda derinlemesine bilgi kazandırmak ve mevcut bilginin uygulamada nasıl kullanılacağını

göstermektedir. Doktora programlarının amacı; öğrencilere bağımsız araştırma yapma, eğitime yönelik yeni gelişmeleri geniş ve derin bir bakış açısı ile irdeleyerek yorum yapma ve yeni sentezlere ulaşmak için gerekli yöntemleri belirleme yeteneği kazandırmaktır.

Enstitümüzde Türk ve yabancı uyruklu toplam 4403 öğrenci öğrenim görmektedir. Enstitümüz bünyesindeki yabancı öğrenci sayısı 234 dır.

A.Misyon ve Vizyon

Misyon

Gazi Üniversitesi Eğitim Bilimleri Enstitüsünün misyonu, ülkemizi üniversitemizin adını gururla taşıdığı Gazi Mustafa Kemal Atatürk'ün belirttiği muassır medeniyetler seviyesinin üzerine çıkaracak eğitim uzmanları yetiştirmektir.

Vizyon

Gazi Üniversitesi Eğitim Bilimleri Enstitüsünün vizyonu bilimin rehberliğinde özgün, yaratıcı, aydın ve insanlığın yaşam kalitesini yükseltici araştırmaların gerçekleştirildiği, ulusal ve uluslararası anlamda eğitim politikalarına yön veren öncü bir kurum olmaktır.

B. Yetki, Görev ve Sorumluluklar

Eğitim Bilimleri Enstitüsü Gazi Eğitim Fakültesi ve Spor Bilimleri Fakültesine bağlı Ana Bilim Dallarına yönelik olarak açılan lisansüstü programların eğitim-öğretim ile ilgili işlemlerinin yürütülmesi, lisansüstü programların kontenjanlarının ilan edilmesi, giriş koşullarının belirlenmesi, öğrenci kayıtlarının alınması, ders programlarının düzenlenmesi, yeterlik ve tez sınavlarının düzenlenmesi, jürilerle ilgili gerekli yazışmaların yapılması gibi görev ve sorumluluklara sahiptir.

C. İdareye İlişkin Bilgiler

1- Fiziksel Yapı

1.2.7. Toplantı-Konferans Salonları*

	Kapasitesi 0-50	Kapasitesi 51-75	Kapasitesi 76-100	Kapasitesi 101-150	Kapasitesi 151-250	Kapasitesi 251-Üzeri
Toplantı Salonu	1					
Konferans Salonu						
Toplam	1					

*Adet olarak belirtilecektir

Toplantı Salonu Kapasitesi: 15 Kişi

Toplantı Salonu Alanı: 36 m2

1.3- Hizmet Alanları

1.3.1. Akademik Personel Hizmet Alanları

	Sayısı (Adet)	Alanı (m2)	Kullanan Sayısı (Kişi)
Çalışma Odası	2	36	8
Toplam	2	36	8

1.3.2. İdari Personel Hizmet Alanları

	Sayısı (Adet)	Alanı (m2)	Kullanan Sayısı
Servis	1	15	2
Çalışma Odası	12	278	23 Kişi
Toplam	13	293	25 Kişi

1.4- Ambar Alanları

Ambar Sayısı: 1 Adet

Ambar Alanı: 87 m2

1.5- Arşiv Alanları

Arşiv Sayısı: 1 Adet

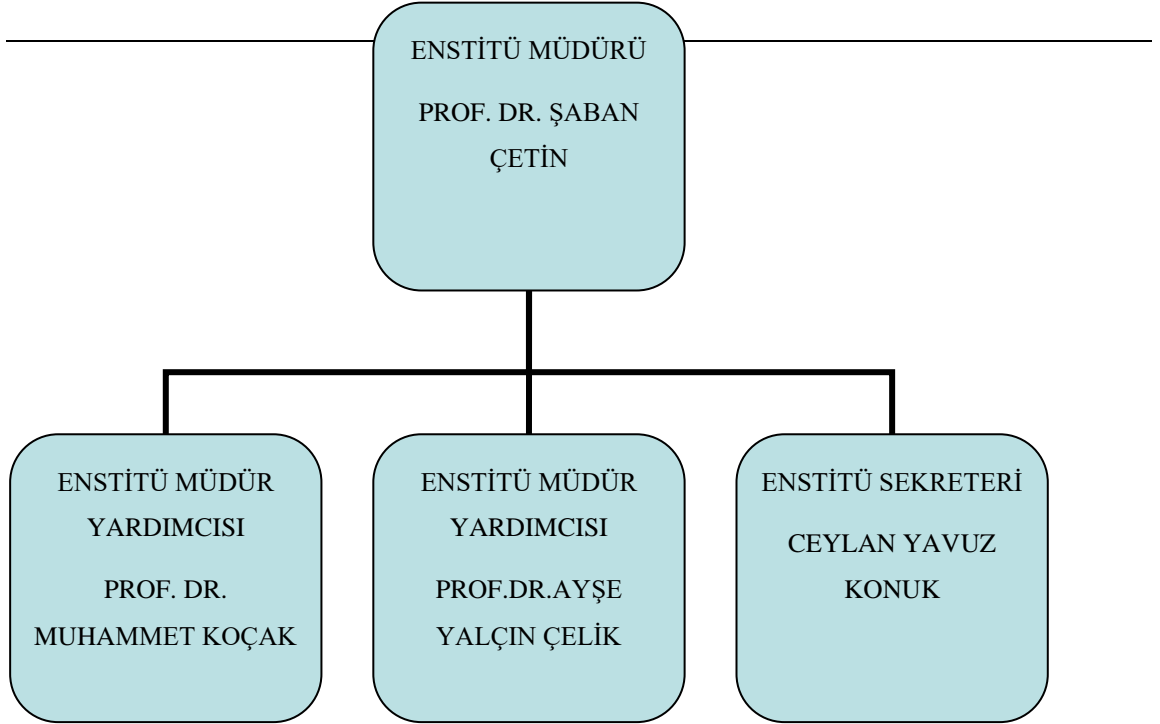
Arşiv Alanı: 67 m2

1.6- Atölyeler

Atölye Sayısı: ... Adet

Atölye Alanı: ... m2

2- Örgüt Yapısı



3- Bilgi ve Teknolojik Kaynaklar

3.1- Yazılımlar

3.2- Bilgisayarlar

Masa üstü bilgisayar Sayısı: 35 Adet
Taşınabilir bilgisayar Sayısı: 4 Adet
Masa üstü bilgisayar Sayısı: 3 Adet (ÖYP)
Taşınabilir bilgisayar Sayısı: 65 Adet (ÖYP)
Tablet 58 Adet (ÖYP)

3.3- Kütüphane Kaynakları

Kitap Sayısı: 71 Adet (ÖYP)

3.4- Diğer Bilgi ve Teknolojik Kaynaklar

Cinsi	İdari Amaçlı (Adet)	Eğitim Amaçlı (Adet)	Araştırma Amaçlı (Adet)
Projeksiyon	2	2	
Projeksiyon Perdesi		2	
Yazıcı	17		
Çok Fonksiyonlu Yazıcı	4		
Kule Sunucu	1		
Faks	1		
Barkot Yazıcı	1		
Baskı makinesi			
Fotokopi makinesi	2		
Fotoğraf makinesi	1		
Kameralar	1		
Televizyonlar	1		
Tarayıcılar	5		

4- İnsan Kaynakları

4.1- Akademik Personel

Akademik Personel					
	Kadroların Doluluk Oranına Göre			Kadroların İstihdam Şekline Göre	
	Dolu	Boş	Toplam	Tam Zamanlı	Yarı Zamanlı
Profesör					
Doçent					
Dr. Öğretim Üyesi					
Öğretim Görevlisi					
Okutman					
Çevirici					
Eğitim- Öğretim Planlamacısı					
Araştırma Görevlisi	2			2	
Uzman					

4.2- Diğer Üniv. Görevlendirilen Akademik Personel

Enstitümüzde Profesör, Doçent, Doktor Öğretim Üyesi, Öğretim Görevlisi kadrolarında öğretim üyesi bulunmadığından diğer Üniversitelerde görevlendirme yapılmamaktadır.

4.3- Başka Üniv. Kurumda Görevlendirilen Akademik Personel

Başka Üniversitelerden Üniversitemizde Görevlendirilen Akademik Personel		
Unvan	Çalıştığı Bölüm	Geldiği Üniversite
Prof.Dr. Muharrem TUNA	Sağlık Yönetimi	A.H.B.V.Ü.İ.İ.B.F
Prof.Dr. M.Veyssel KAYA	Finans ve Bankacılık	A.H.B.V.Ü. Finansal Bilimler Fakültesi
Prof.Dr. Mehmet ARSLAN	Finans ve Bankacılık	A.H.B.V.Ü. Finansal Bilimler Fakültesi
Prof. Dr. Nevzat AYPEK	İşletme	A.H.B.V.Ü.İ.İ.B.F
Prof. Dr. Haşim ÖZÜDOĞRU	Sigortacılık	A.H.B.V.Ü. Finansal Bilimler Fakültesi
Prof. Dr.Yıldız ÖZERHAN	Uluslararası Ticaret ve Finansman	A.H.B.V.Ü.İ.İ.B.F
Prof. Dr.Zekai ÖZTÜRK	Sağlık Yönetimi	A.H.B.V.Ü.İ.İ.B.F
Prof. Dr.Yasemin KESKİN BENLİ	Uluslararası Ticaret ve Finansman	A.H.B.V.Ü.İ.İ.B.F
Prof. Dr.Ganite KURT	Finans ve Bankacılık	A.H.B.V.Ü. Finansal Bilimler Fakültesi
Prof.Birsen ÇEKEN	Grafik	A.H.B.V.Ü. Sanat ve Tasarım Fakültesi
Prof. Gültekin AKENGİN	Grafik	A.H.B.V.Ü. Sanat ve Tasarım Fakültesi
Prof. Dr.Melda ÖZDEMİR	El Sanatları	A.H.B.V.Ü. Sanat ve Tasarım Fakültesi
Prof. Aysen SOYSALDI	Tekstil Tasarımı	A.H.B.V.Ü. Sanat ve Tasarım Fakültesi
Prof. Dr. Fatma YETİM	El Sanatları	A.H.B.V.Ü. Sanat ve Tasarım Fakültesi
Prof. Dr.Saliha AĞAÇ	Moda Tasarımı	A.H.B.V.Ü. Sanat ve Tasarım Fakültesi
Prof. Dr.Fatma KOÇ	Moda Tasarımı	A.H.B.V.Ü. Sanat ve Tasarım Fakültesi
Prof. Dr.Esen ÇORUH	Moda Tasarımı	A.H.B.V.Ü. Sanat ve Tasarım Fakültesi
Prof.Dr.Emine KOCA	Moda Tasarımı	A.H.B.V.Ü.Sanat ve Tasarım Fakültesi
Prof.Dr.Meltem KATRANCI	Resim-İş Eğitimi	A.H.B.V.Ü. Güzel Sanatlar Fakültesi
Prof..Dr.Bülent SELDERAY	Resim	A.H.B.V.Ü. Güzel Sanatlar Fakültesi
Prof.Dr. Azize HASSAN	Turizm İşletmesi	A.H.B.V.Ü. Turizm Fakültesi
Prof.Dr. Ahmet TAYFUN	Turizm İşletmesi	A.H.B.V.Ü. Turizm Fakültesi
Prof.Dr. Aybala DEMİRCİ AKSOY	Finans ve Bankacılık	Kastamonu Üniversitesi.İ.İ.B.F
Prof.Dr. Bayram ÇETİN	Eğitim Bilimleri	Gaziantep Üniversitesi

Prof.Dr. İbrahim KISAÇ	Psikoloji Bölümü	Pamukkale Üniversitesi
Prof.Dr. Nezahat GÜÇLÜ	Eğitim Yönetimi	Yozgat Bozok Üniversitesi
Prof. Dr. Osman ALTINTAŞ	Resim-iş Öğretmenliği	Osmaniye Korkut Ata Üniversitesi
Prof.Dr. Safure BULUT	Matematik ve Fen Bilimleri	ODTÜ
Prof.Dr. Gülcan ÇOLAK	Türk Dili ve Edebiyatı	Mimar Sinan Güzel Sanatlar Üniversitesi
Prof.Dr. Barış KARAELEMA	Ses Eğitimi	Ankara Güzel Sanatlar Üniversitesi
Doç.Dr.Güzin AYRANCIOĞLU	Görsel Sanatlar	Ankara Güzel Sanatlar Üniversitesi
Doç.Dr. Meryem ARGA ŞAHİNOĞLU	Moda Tasarımı	A.H.B.V.Ü. Sanat ve Tasarım Fakültesi
Doç.Dr. Tuba BAHAR	El Sanatları	A.H.B.V.Ü. Sanat ve Tasarım Fakültesi
Doç.Dr. Hülya KASAPLI	El Sanatları	A.H.B.V.Ü. Sanat ve Tasarım Fakültesi
Doç. Pınar TOKTAŞ	El Sanatları	A.H.B.V.Ü. Sanat ve Tasarım Fakültesi
Doç.Merve ERSAN	Grafik Tasarımı	A.H.B.V.Ü. Sanat ve Tasarım Fakültesi
Doç.Semih DELİL	Grafik Tasarımı	A.H.B.V.Ü. Sanat ve Tasarım Fakültesi
Doç.Olcay BORATAV	Seramik	A.H.B.V.Ü. Sanat ve Tasarım Fakültesi
Doç.Dr. Ayşe Nevin SERT	Turizm İşletmeciliği	A.H.B.V.Ü. Turizm Fakültesi
Doç.Dr. Asuman AYPEK ASLAN	Görsel Sanatlar	A.H.B.V.Ü. Sanat ve Tasarım Fakültesi
Doç.Dr.Emine ÖNER KAYA	Sigortacılık	A.H.B.V.Ü. Finansal Bilimler Fakültesi
Doç.Dr. Ayşe AKBAŞ TUNA	Finans ve Bankacılık	A.H.B.V.Ü. Finansal Bilimler Fakültesi
Doç.Dr.Güzin AYRANCIOĞLU	Görsel Sanatlar Eğitimi	A.H.B.V.Ü. Güzel Sanatlar Fakültesi
Dr. Öğretim Üyesi Ersin AYHAN	Sağlık Yönetimi	A.H.B.V.Ü.İ.İ.B.F
Dr. Öğretim Üyesi Cemil ŞENEL	Finans ve Bankacılık	A.H.B.V.Ü. Finansal Bilimler Fakültesi
Dr. Öğretim Üyesi Ufuk KAYA	Sigortacılık	A.H.B.V.Ü. Finansal Bilimler Fakültesi
Dr.Öğretim Üyesi Mücahit Burak ÜNLÜÖNEN	Finans ve Bankacılık	A.H.B.V.Ü. Finansal Bilimler Fakültesi
Dr.Öğretim Üyesi Abdurrahman OKUR	Finans ve Bankacılık	A.H.B.V.Ü. Finansal Bilimler Fakültesi
Dr.Öğretim Üyesi Kadir ÖZER	Sigortacılık	A.H.B.V.Ü. Finansal Bilimler Fakültesi
Dr.Öğretim Üyesi Orhan DOĞRU	Kuyumculuk ve Mücevharat Tasarımı	A.H.B.V.Ü. Sanat ve Tasarım Fakültesi
Dr.Öğretim Üyesi Emel KAPLAN	El Sanatları	A.H.B.V.Ü. Sanat ve Tasarım Fakültesi
Dr.Öğretim Üyesi İlknur KAMILOĞLU	Kuyumculuk ve Mücevharat Tasarımı	A.H.B.V.Ü. Sanat ve Tasarım Fakültesi
Dr.Öğretim Üyesi Saime Bilge KARAGÖZ	Geleneksel Türk Sanatları	Geleneksel Türk Sanatları
Dr.Öğretim Üyesi Saliha ÖZELMAS KAHYA	Moda Tasarımı	A.H.B.V.Ü. Sanat ve Tasarım Fakültesi
Dr.Öğretim Üyesi Hacı Fatma ŞENER	Moda Tasarımı	A.H.B.V.Ü. Sanat ve Tasarım Fakültesi

Araştırma Görevlisi	Çocuk Gelişimi ve Eğitim Ana Bilim Dalı	Anadolu Üniversitesi
Araştırma Görevlisi	Çocuk Gelişimi ve Eğitim Ana Bilim Dalı	Niğde Ömer Halis Demir Üniversitesi
Araştırma Görevlisi	Çocuk Gelişimi ve Eğitim Ana Bilim Dalı	Kafkas Üniversitesi
Araştırma Görevlisi	Çocuk Gelişimi ve Eğitim Ana Bilim Dalı	Kafkas Üniversitesi
Araştırma Görevlisi	Çocuk Gelişimi ve Eğitim Ana Bilim Dalı	Bozok Üniversitesi
Araştırma Görevlisi	Eğitim Bilimleri Ana Bilim Dalı /Eğitim Programları ve Öğretimi	Bozok Üniversitesi
Araştırma Görevlisi	Eğitim Bilimleri Ana Bilim Dalı /Eğitimde Ölçme ve Değerlendirme	Uludağ Üniversitesi
Araştırma Görevlisi	Güzel Sanatlar Eğitimi Ana Bilim Dalı /Müzik Eğitimi Bilim Dalı	Şırnak Üniversitesi
Araştırma Görevlisi	Güzel Sanatlar Eğitimi Ana Bilim Dalı /Müzik Eğitimi Bilim Dalı	Şırnak Üniversitesi
Araştırma Görevlisi	Güzel Sanatlar Eğitimi Ana Bilim Dalı /Müzik Eğitimi Bilim Dalı	Giresun Üniversitesi
Araştırma Görevlisi	Güzel Sanatlar Eğitimi Ana Bilim Dalı /Müzik Eğitimi Bilim Dalı	Manisa Celal Bayar Üniversitesi
Araştırma Görevlisi	Güzel Sanatlar Eğitimi Ana Bilim Dalı /Müzik Eğitimi Bilim Dalı	19 Mayıs Üniversitesi
Araştırma Görevlisi	Güzel Sanatlar Eğitimi Ana Bilim Dalı /Müzik Eğitimi Bilim Dalı	Atatürk Üniversitesi
Araştırma Görevlisi	Türkçe ve Sosyal Bilimler Eğitimi Ana Bilim Dalı / Türkçe Eğitimi	Gaziosmanpaşa Üniversitesi
Araştırma Görevlisi	Türkçe ve Sosyal Bilimler Eğitimi Ana Bilim Dalı / Türkçe Eğitimi	Harran Üniversitesi
Araştırma Görevlisi	Türkçe ve Sosyal Bilimler Eğitimi Ana Bilim Dalı /Sosyal Bilgiler Eğitimi	Muğla Üniversitesi
Araştırma Görevlisi	Türkçe ve Sosyal Bilimler Eğitimi Ana Bilim Dalı / Coğrafya Eğitimi	Balıkesir Üniversitesi
Araştırma Görevlisi	Türkçe ve Sosyal Bilimler Eğitimi Ana Bilim Dalı / Tarih Eğitimi	Çanakkale On Sekiz Mart Üniversitesi
Araştırma Görevlisi	Temel Eğitim Ana Bilim Dalı/Sınıf Eğitimi	Karamanoğlu Mehmet Bey Üniversitesi

Araştırma Görevlisi	Temel Eğitim Ana Bilim Dalı/Sınıf Eğitimi	Trakya Üniversitesi
Araştırma Görevlisi	Temel Eğitim Ana Bilim Dalı/Okul Öncesi Eğitimi	Recep Tayyip Erdoğan Üniversitesi
Araştırma Görevlisi	Temel Eğitim Ana Bilim Dalı/Okul Öncesi Eğitimi	Gaziosmanpaşa Üniversitesi
Araştırma Görevlisi	Temel Eğitim Ana Bilim Dalı/Okul Öncesi Eğitimi	Gaziosmanpaşa Üniversitesi
Araştırma Görevlisi	Temel Eğitim Ana Bilim Dalı/Okul Öncesi Eğitimi	Niğde Üniversitesi
Araştırma Görevlisi	Temel Eğitim Ana Bilim Dalı/Okul Öncesi Eğitimi	Atatürk Üniversitesi
Araştırma Görevlisi	Temel Eğitim Ana Bilim Dalı/Okul Öncesi Eğitimi	İstanbul Üniversitesi
Araştırma Görevlisi	Temel Eğitim Ana Bilim Dalı/Okul Öncesi Eğitimi	Ordu Üniversitesi
Araştırma Görevlisi	Temel Eğitim Ana Bilim Dalı/Okul Öncesi Eğitimi	Eskişehir Osmangazi Üniversitesi
Araştırma Görevlisi	Matematik ve Fen Bilimleri Eğitimi Ana Bilim Dalı / Matematik Eğitimi	Giresun Üniversitesi
Araştırma Görevlisi	Matematik ve Fen Bilimleri Eğitimi Ana Bilim Dalı / Matematik Eğitimi	Zonguldak Bülent Ecevit Üniversitesi
Araştırma Görevlisi	Matematik ve Fen Bilimleri Eğitimi Ana Bilim Dalı / Fen Bilgisi Eğitimi	Amasya Üniversitesi
Araştırma Görevlisi	Matematik ve Fen Bilimleri Eğitimi Ana Bilim Dalı / Fen Bilgisi Eğitimi	Eskişehir Osmangazi Üniversitesi
Araştırma Görevlisi	Özel Eğitim Ana Bilim Dalı /Görme Engellilerin Eğitimi	İstanbul Medeniyet Üniversitesi
Araştırma Görevlisi	Özel Eğitim Ana Bilim Dalı /Görme Engellilerin Eğitimi	Karamanoğlu Mehmet Bey Üniversitesi
Araştırma Görevlisi	Özel Eğitim Ana Bilim Dalı /Görme Engellilerin Eğitimi	Nevşehir Hacı Bektaş Veli Üniversitesi
Araştırma Görevlisi	Özel Eğitim Ana Bilim Dalı /Zihin Engellilerin Eğitimi	Kafkas Üniversitesi
Araştırma Görevlisi	Özel Eğitim Ana Bilim Dalı /Zihin Engellilerin Eğitimi	Nevşehir Hacı Bektaş Veli Ün.

Araştırma Görevlisi	Özel Eğitim Ana Bilim Dalı /Zihin Engellilerin Eğitimi	Ondokuz Mayıs Üniversitesi
Araştırma Görevlisi	Özel Eğitim Ana Bilim Dalı /Zihin Engellilerin Eğitimi	Anadolu Üniversitesi
Araştırma Görevlisi	Yabancı Diller Eğitimi Ana Bilim Dalı /İngiliz Dili Eğitimi	Hatay Mustafa Kemal Üniversitesi
Toplam	40	

4.6- Akademik Personelin Yaş İtibariyle Dağılımı

Akademik Personelin Yaş İtibariyle Dağılımı						
	21-25 Yaş	26-30 Yaş	31-35 Yaş	36-40 Yaş	41-50 Yaş	51- Üzeri
Kişi Sayısı		3	34	3		
Yüzde		7,5	28,9	7,5		

4.7- İdari Personel

İdari Personel (Kadroların Doluluk Oranına Göre)			
	Dolu	Boş	Toplam
Genel İdari Hizmetler	13		
Sağlık Hizmetleri Sınıfı			
Teknik Hizmetleri Sınıfı	2		
Eğitim ve Öğretim Hizmetleri sınıfı			
Avukatlık Hizmetleri Sınıfı.			
Din Hizmetleri Sınıfı			
Yardımcı Hizmetli	1		
Toplam	16		

4.8- İdari Personelin Eğitim Durumu

İdari Personelin Eğitim Durumu					
	İlköğretim	Lise	Ön Lisans	Lisans	Y.L. ve Dokt.
Kişi Sayısı		4	3	6	3
Yüzde		25	18,75	37,5	18,75

4.9- İdari Personelin Hizmet Süreleri

İdari Personelin Hizmet Süresi						
	1 – 3 Yıl	4 – 6 Yıl	7 – 10 Yıl	11 – 15 Yıl	16 – 20 Yıl	21 - Üzeri
Kişi Sayısı			5	8	2	4
Yüzde			31,25	50	12,5	25

4.10- İdari Personelin Yaş İtibariyle Dağılımı

İdari Personelin Yaş İtibariyle Dağılımı						
	21-25 Yaş	26-30 Yaş	31-35 Yaş	36-40 Yaş	41-50 Yaş	51- Üzeri
Kişi Sayısı			3	3	10	2
Yüzde			0,54	0,54	1,8	0,36

4.11- İşçiler

İşçiler (Çalıştıkları Pozisyonlara Göre)			
	Dolu	Boş	Toplam
Sürekli İşçiler			
Vizeli Geçici İşçiler (adam/ay)			
Vizesiz işçiler (3 Aylık)			
Toplam			

4.12- Sürekli İşçilerin Hizmet Süreleri

Sürekli İşçilerin Hizmet Süresi						
	1 – 3 Yıl	4 – 6 Yıl	7 – 10 Yıl	11 – 15 Yıl	16 – 20 Yıl	21 - Üzeri
Kişi Sayısı						
Yüzde						

4.13- Sürekli İşçilerin Yaş İtibariyle Dağılımı

Sürekli İşçilerin Yaş İtibariyle Dağılımı						
	21-25 Yaş	26-30 Yaş	31-35 Yaş	36-40 Yaş	41-50 Yaş	51- Üzeri
Kişi Sayısı						
Yüzde						

5- Sunulan Hizmetler

5.1- Eğitim Hizmetleri

5.1.1- Lisansüstü Öğrenci Sayıları

BİRİMİN ADI	PROGRAMI	YÜKSEK LİSANS ÖĞRENCİ SAYISI		DOKTORA ÖĞRENCİ SAYISI	TOPLAM
		Tezli	Tezsiz		
EĞİTİM BİLİMLERİ ENSTİTÜSÜ	AİLE EKONOMİSİ VE BESLENME	37		6	43
EĞİTİM BİLİMLERİ ENSTİTÜSÜ	AİLE VE TÜKETİCİ BİLİMLERİ EĞİTİMİ	4			4
EĞİTİM BİLİMLERİ ENSTİTÜSÜ	ALMAN DİLİ EĞİTİMİ	30		24	54
EĞİTİM BİLİMLERİ ENSTİTÜSÜ	ARAP DİLİ EĞİTİMİ	52		41	93
EĞİTİM BİLİMLERİ ENSTİTÜSÜ	ARAPÇA ÖĞRETMENLİĞİ			2	2
EĞİTİM BİLİMLERİ ENSTİTÜSÜ	BANKACILIK EĞİTİMİ	15			15
EĞİTİM BİLİMLERİ ENSTİTÜSÜ	BEDEN EĞİTİMİ VE SPOR ÖĞRETMENLİĞİ	56		44	100
EĞİTİM BİLİMLERİ ENSTİTÜSÜ	BİLGİSAYAR VE ÖĞRETİM TEKNOLOJİLERİ EĞİTİMİ	110		58	168
EĞİTİM BİLİMLERİ ENSTİTÜSÜ	BİYOLJİ EĞİTİMİ	121		22	143
EĞİTİM BİLİMLERİ ENSTİTÜSÜ	BİYOLOJİ ÖĞRETMENLİĞİ			2	2
EĞİTİM BİLİMLERİ ENSTİTÜSÜ	BÜRO YÖNETİMİ	9			9

EĞİTİMBİLİMLERİ ENSTİTÜSÜ	COĞRAFYA EĞİTİMİ	69		17	86
EĞİTİMBİLİMLERİ ENSTİTÜSÜ	COĞRAFYA ÖĞRETMENLİĞİ			1	1
EĞİTİMBİLİMLERİ ENSTİTÜSÜ	ÇOCUK GELİŞİMİ VE EĞİTİMİ	51		32	83
EĞİTİMBİLİMLERİ ENSTİTÜSÜ	DEKORATİF ÜRÜNLER EĞİTİMİ	7			7
EĞİTİMBİLİMLERİ ENSTİTÜSÜ	DOKUMA	1			1
EĞİTİMBİLİMLERİ ENSTİTÜSÜ	DIŞ TİCARET EĞİTİMİ	6			6
EĞİTİMBİLİMLERİ ENSTİTÜSÜ	DRAMA VE EĞİTİM	13	3		16
EĞİTİMBİLİMLERİ ENSTİTÜSÜ	EĞİTİMDE ÖLÇME VE DEĞERLENDİRME	40		29	69
EĞİTİMBİLİMLERİ ENSTİTÜSÜ	EĞİTİM ORTAK	1		5	6
EĞİTİMBİLİMLERİ ENSTİTÜSÜ	EĞİTİM PROGRAMLARI VE ÖĞRETİM	74	53	51	178
EĞİTİMBİLİMLERİ ENSTİTÜSÜ	EĞİTİM TEKNOLOJİSİ	48		15	63
EĞİTİMBİLİMLERİ ENSTİTÜSÜ	EĞİTİM YÖNETİMİ	189	181	100	470
EĞİTİMBİLİMLERİ ENSTİTÜSÜ	EĞİTİM YÖNETİMİ VE DENETİMİ	1		5	6
EĞİTİMBİLİMLERİ ENSTİTÜSÜ	EĞİTİMDE PROGRAM GELİŞTİRME	4			4
EĞİTİMBİLİMLERİ ENSTİTÜSÜ	EĞİTİMİN SOSYAL TARİHİ VE TEMELLERİ	40			40
EĞİTİMBİLİMLERİ ENSTİTÜSÜ	FELSEFE GRUBU EĞİTİMİ	60		41	101
EĞİTİMBİLİMLERİ ENSTİTÜSÜ	FEN BİLGİSİ EĞİTİMİ	164		66	230
EĞİTİMBİLİMLERİ ENSTİTÜSÜ	FEN BİLGİSİ ÖĞRETMENLİĞİ			5	5
EĞİTİMBİLİMLERİ ENSTİTÜSÜ	FİZİK EĞİTİMİ	48		7	55
EĞİTİMBİLİMLERİ ENSTİTÜSÜ	FİZİK ÖĞRETMENLİĞİ		1		1

EĞİTİMBİLİMLERİ ENSTİTÜSÜ	FRANSIZ DİLİ EĞİTİMİ	24		18	42
EĞİTİMBİLİMLERİ ENSTİTÜSÜ	FRANSIZCA ÖĞRETMENLİĞİ			1	1
EĞİTİMBİLİMLERİ ENSTİTÜSÜ	GELENEKSEL TÜRK EL SANATLARI EĞİTİMİ	4			4
EĞİTİMBİLİMLERİ ENSTİTÜSÜ	GIYIM ENDÜSTRİSİ VE GIYIM SANATLARI EĞİTİMİ	12		1	13
EĞİTİMBİLİMLERİ ENSTİTÜSÜ	GÖRME ENGELLİLERİN EĞİTİMİ	26			26
EĞİTİMBİLİMLERİ ENSTİTÜSÜ	GRAFİK EĞİTİMİ	8			8
EĞİTİMBİLİMLERİ ENSTİTÜSÜ	İLKÖĞRETİM MATEMATİK ÖĞRETMENLİĞİ			3	3
EĞİTİMBİLİMLERİ ENSTİTÜSÜ	İNGİLİZ DİLİ EĞİTİMİ	63		55	118
EĞİTİMBİLİMLERİ ENSTİTÜSÜ	İNGİLİZCE ÖĞRETMENLİĞİ			2	2
EĞİTİMBİLİMLERİ ENSTİTÜSÜ	İŞLETME EĞİTİMİ	15			15
EĞİTİMBİLİMLERİ ENSTİTÜSÜ	KİMYA EĞİTİMİ	56		11	67
EĞİTİMBİLİMLERİ ENSTİTÜSÜ	KİMYA ÖĞRETMENLİĞİ			1	1
EĞİTİMBİLİMLERİ ENSTİTÜSÜ	KUAFÖRLÜK VE GÜZELLİK. BİLGİSİ EĞİTİMİ	4			4
EĞİTİMBİLİMLERİ ENSTİTÜSÜ	MATEMATİK EĞİTİMİ	47		2	49
EĞİTİMBİLİMLERİ ENSTİTÜSÜ	MATEMATİK ÖĞRETMENLİĞİ			1	1
EĞİTİMBİLİMLERİ ENSTİTÜSÜ	MESLEKİ RESİM-İŞ EĞİTİMİ	9			9
EĞİTİMBİLİMLERİ ENSTİTÜSÜ	MÜZİK EĞİTİMİ	96		89	185
EĞİTİMBİLİMLERİ ENSTİTÜSÜ	MÜZİK ÖĞRETMENLİĞİ			5	5
EĞİTİMBİLİMLERİ ENSTİTÜSÜ	NAKIŞ EĞİTİMİ	3			3
EĞİTİMBİLİMLERİ ENSTİTÜSÜ	OKUL ÖNCESİ EĞİTİMİ	118		83	201

EĞİTİMBİLİMLERİ ENSTİTÜSÜ	OKUL ÖNCESİ ÖĞRETMENLİĞİ			3	3
EĞİTİMBİLİMLERİ ENSTİTÜSÜ	ÖZEL EĞİTİM	25		62	87
EĞİTİMBİLİMLERİ ENSTİTÜSÜ	REHBERLİK VE PSİKOLOJİK DANIŞMANLIK	50		30	80
EĞİTİMBİLİMLERİ ENSTİTÜSÜ	RESİM İŞ EĞİTİMİ	151		62	213
EĞİTİMBİLİMLERİ ENSTİTÜSÜ	RESİM-İŞ ÖĞRETMENLİĞİ			5	5
EĞİTİMBİLİMLERİ ENSTİTÜSÜ	SERAMİK EĞİTİMİ	2			2
EĞİTİMBİLİMLERİ ENSTİTÜSÜ	SINIF EĞİTİMİ	146	18	70	234
EĞİTİMBİLİMLERİ ENSTİTÜSÜ	SINIF ÖĞRETMENLİĞİ			4	4
EĞİTİMBİLİMLERİ ENSTİTÜSÜ	SOSYAL BİLGİLER EĞT	87		39	126
EĞİTİMBİLİMLERİ ENSTİTÜSÜ	SOSYAL BİLGİLER ÖĞRETMANLİĞİ	1		2	3
EĞİTİMBİLİMLERİ ENSTİTÜSÜ	TARİH EĞİTİMİ	98		30	128
EĞİTİMBİLİMLERİ ENSTİTÜSÜ	TARİH ÖĞRETMENLİĞİ			3	3
EĞİTİMBİLİMLERİ ENSTİTÜSÜ	TURİZM İŞLETMECİLİĞİ EĞİTİMİ	7		4	11
EĞİTİMBİLİMLERİ ENSTİTÜSÜ	TÜRK DİLİ VE EDEBİYATI EĞİTİMİ	68		36	104
EĞİTİMBİLİMLERİ ENSTİTÜSÜ	TÜRK DİLİ VE EDEBİYATI ÖĞRETMENLİĞİ			4	4
EĞİTİMBİLİMLERİ ENSTİTÜSÜ	TÜRKÇE EĞİTİMİ	51		42	93
EĞİTİMBİLİMLERİ ENSTİTÜSÜ	TÜRKÇE ÖĞRETMENLİĞİ			6	6
EĞİTİMBİLİMLERİ ENSTİTÜSÜ	YABANCI DİL OLARAK TÜRKÇENİN ÖĞRETİMİ	37		68	105
EĞİTİMBİLİMLERİ ENSTİTÜSÜ	YURT DIŞINDAKİ TÜRK ÇOCUKLARINA TÜRKÇENİN ÖĞRETİMİ (YDTÇ)	13			13
EĞİTİMBİLİMLERİ ENSTİTÜSÜ	ZİHİN ENGELLİLERİN EĞİTİMİ	11		2	13

EĞİTİMBİLİMLERİ ENSTİTÜSÜ	TOPLAM	2586	256	1327	4169
------------------------------	---------------	-------------	------------	-------------	-------------

5.1.2- Yabancı Uyrıklı Öğrenciler

BİRİMİ	PROGRAM	KADIN	ERKEK
EĞİTİMBİLİMLERİ ENSTİTÜSÜ	ALMAN DİLİ EĞİTİMİ	8	
EĞİTİMBİLİMLERİ ENSTİTÜSÜ	ARAP DİLİ EĞİTİMİ	12	11
EĞİTİMBİLİMLERİ ENSTİTÜSÜ	BEDEN EĞİTİMİ VE SPOR ÖĞRETMENLİĞİ	1	9
EĞİTİMBİLİMLERİ ENSTİTÜSÜ	BİLGİSAYAR VE ÖĞRETİM TEKNOLOJİLERİ	3	6
EĞİTİMBİLİMLERİ ENSTİTÜSÜ	BİYOLOJİ EĞİTİMİ	3	2
EĞİTİMBİLİMLERİ ENSTİTÜSÜ	COĞRAFYA EĞİTİMİ	1	
EĞİTİMBİLİMLERİ ENSTİTÜSÜ	ÇOCUK GELİŞİMİ VE EĞİTİMİ	1	
EĞİTİMBİLİMLERİ ENSTİTÜSÜ	EĞİTİM PROGRAMLARI VE ÖĞRETİM	12	4
EĞİTİMBİLİMLERİ ENSTİTÜSÜ	EĞİTİM TEKNOLOJİSİ	5	1
EĞİTİMBİLİMLERİ ENSTİTÜSÜ	EĞİTİM YÖNETİMİ	14	6
EĞİTİMBİLİMLERİ ENSTİTÜSÜ	EĞİTİMDE ÖLÇME VE DEĞERLENDİRME	2	1
EĞİTİMBİLİMLERİ ENSTİTÜSÜ	EĞİTİMİN SOSYAL VE TARİHİ TEMELLERİ	1	1
EĞİTİMBİLİMLERİ ENSTİTÜSÜ	FELSEFE GRUBU EĞİTİMİ	2	1
EĞİTİMBİLİMLERİ ENSTİTÜSÜ	FEN BİLGİSİ EĞİTİMİ	1	
EĞİTİMBİLİMLERİ ENSTİTÜSÜ	FRANSIZ DİLİ EĞİTİMİ	6	1
EĞİTİMBİLİMLERİ ENSTİTÜSÜ	FRANSIZCA ÖĞRETMENLİĞİ	1	
EĞİTİMBİLİMLERİ ENSTİTÜSÜ	İLKÖĞRETİM MATEMATİK EĞİTİMİ	1	
EĞİTİMBİLİMLERİ ENSTİTÜSÜ	İNGİLİZ DİLİ EĞİTİMİ	21	4
EĞİTİMBİLİMLERİ ENSTİTÜSÜ	İNGİLİZCE ÖĞRETMENLİĞİ	1	
EĞİTİMBİLİMLERİ ENSTİTÜSÜ	KİMYA EĞİTİMİ	1	
EĞİTİMBİLİMLERİ ENSTİTÜSÜ	MATEMATİK EĞİTİMİ		1
EĞİTİMBİLİMLERİ ENSTİTÜSÜ	MÜZİK EĞİTİMİ	1	4
EĞİTİMBİLİMLERİ ENSTİTÜSÜ	OKUL ÖNCESİ EĞİTİMİ	3	
EĞİTİMBİLİMLERİ ENSTİTÜSÜ	ÖZEL EĞİTİM	2	2
EĞİTİMBİLİMLERİ ENSTİTÜSÜ	REHBERLİK VE PSİKOLOJİK DANIŞMANLIK EĞİTİMİ	5	1
EĞİTİMBİLİMLERİ ENSTİTÜSÜ	RESİM İŞ EĞİTİMİ	6	
EĞİTİMBİLİMLERİ ENSTİTÜSÜ	SINIF EĞİTİMİ	1	
EĞİTİMBİLİMLERİ ENSTİTÜSÜ	TARİH EĞİTİMİ	4	4
EĞİTİMBİLİMLERİ ENSTİTÜSÜ	TÜRK DİLİ VE EDEBİYATI EĞİTİMİ	13	8
EĞİTİMBİLİMLERİ ENSTİTÜSÜ	TÜRKÇE EĞİTİMİ	4	
EĞİTİMBİLİMLERİ ENSTİTÜSÜ	YABANCI DİL OLARAK TÜRKÇENİN ÖĞRETİMİ	11	20
TOPLAM		147	87

5.1.3- Lisansüstü Mezun Sayısı

Birim Adı	Programı	Yüksek Lisans Öğrenci Sayısı		Doktora Mezun Sayısı	Toplam
		Tezli	Tezsiz		
EĞİTİM BİLİMLERİ ENSTİTÜSÜ	ALMAN DİLİ EĞİTİMİ	4			
EĞİTİM BİLİMLERİ ENSTİTÜSÜ	ARAP DİLİ EĞİTİMİ	2			
EĞİTİM BİLİMLERİ ENSTİTÜSÜ	BEDEN EĞİTİMİ VE SPOR ÖĞRETMENLİĞİ	10		6	
EĞİTİM BİLİMLERİ ENSTİTÜSÜ	BİLGİSAYAR VE ÖĞRETİM TEKNOLOJİLERİ EĞİTİMİ	5		8	
EĞİTİM BİLİMLERİ ENSTİTÜSÜ	BİYOLOJİ EĞİTİMİ	12		1	
EĞİTİM BİLİMLERİ ENSTİTÜSÜ	BİYOLOJİ ÖĞRETMENLİĞİ			4	
EĞİTİM BİLİMLERİ ENSTİTÜSÜ	COĞRAFYA EĞİTİMİ	2			
EĞİTİM BİLİMLERİ ENSTİTÜSÜ	ÇOCUK GELİŞİMİ VE EĞİTİMİ	4		6	
EĞİTİM BİLİMLERİ ENSTİTÜSÜ	EĞİTİM TEKNOLOJİSİ	5		2	
EĞİTİM BİLİMLERİ ENSTİTÜSÜ	EĞİTİM YÖNETİMİ	11	25	7	
EĞİTİM BİLİMLERİ ENSTİTÜSÜ	EĞİTİMDE ÖLÇME DEĞERLENDİRME	4		5	
EĞİTİM BİLİMLERİ ENSTİTÜSÜ	EĞİTİMDE PROGRAM GELİŞTİRME	1			
EĞİTİM BİLİMLERİ ENSTİTÜSÜ	EĞİTİMİN SOSYAL VE TARİHİ TEMELLERİ	2			
EĞİTİM BİLİMLERİ ENSTİTÜSÜ	EĞİTİM YÖNETİMİ VE DENETİMİ	7		7	
EĞİTİM BİLİMLERİ ENSTİTÜSÜ	EĞİTİM PROGRAMLARI VE ÖĞRETİMİ	11		3	
EĞİTİM BİLİMLERİ ENSTİTÜSÜ	FELSEFE GRUBU EĞİTİMİ	4		2	
EĞİTİM BİLİMLERİ ENSTİTÜSÜ	FELSEFE GRUBU ÖĞRETMENLİĞİ			2	
EĞİTİM BİLİMLERİ ENSTİTÜSÜ	FEN BİLGİSİ EĞİTİMİ	14		5	
EĞİTİM BİLİMLERİ	FEN BİLGİSİ			1	

ENSTİTÜSÜ	ÖĞRETMENLİĞİ				
EĞİTİM BİLİMLERİ ENSTİTÜSÜ	FİZİK EĞİTİMİ	8			
EĞİTİM BİLİMLERİ ENSTİTÜSÜ	FİZİK ÖĞRETMENLİĞİ			1	
EĞİTİM BİLİMLERİ ENSTİTÜSÜ	FRANSIZCA ÖĞRETMENLİĞİ			1	
EĞİTİM BİLİMLERİ ENSTİTÜSÜ	GİYİM ENDÜSTRİSİ			2	
EĞİTİM BİLİMLERİ ENSTİTÜSÜ	GÖRME ENGELLİLERİN EĞİTİMİ	1			
EĞİTİM BİLİMLERİ ENSTİTÜSÜ	İLKÖĞRETİM MATEMATİK EĞİTİMİ	4			
EĞİTİM BİLİMLERİ ENSTİTÜSÜ	İNGİLİZ DİLİ EĞİTİMİ	19		2	
EĞİTİM BİLİMLERİ ENSTİTÜSÜ	İNGİLİZCE ÖĞRETMENLİĞİ			9	
EĞİTİM BİLİMLERİ ENSTİTÜSÜ	KİMYA EĞİTİMİ	2			
EĞİTİM BİLİMLERİ ENSTİTÜSÜ	KİMYA ÖĞRETMENLİĞİ			1	
EĞİTİM BİLİMLERİ ENSTİTÜSÜ	MATEMATİK EĞİTİMİ	2			
EĞİTİM BİLİMLERİ ENSTİTÜSÜ	MATEMATİK ÖĞRETMENLİĞİ			1	
EĞİTİM BİLİMLERİ ENSTİTÜSÜ	MÜZİK EĞİTİMİ	22		4	
EĞİTİM BİLİMLERİ ENSTİTÜSÜ	MÜZİK ÖĞRETMENLİĞİ			3	
EĞİTİM BİLİMLERİ ENSTİTÜSÜ	OKUL ÖNCESİ EĞİTİMİ	25		7	
EĞİTİM BİLİMLERİ ENSTİTÜSÜ	OKUL ÖNCESİ ÖĞRETMENLİĞİ			7	
EĞİTİM BİLİMLERİ ENSTİTÜSÜ	ÖZEL EĞİTİM	3		3	
EĞİTİM BİLİMLERİ ENSTİTÜSÜ	REHBERLİK VE PSİKOLOJİK DANIŞMANLIK	8		4	
EĞİTİM BİLİMLERİ ENSTİTÜSÜ	RESİM İŞ EĞİTİMİ	13		1	
EĞİTİM BİLİMLERİ ENSTİTÜSÜ	RESİM-İŞ ÖĞRETMENLİĞİ			3	
EĞİTİM BİLİMLERİ ENSTİTÜSÜ	SINIF EĞİTİMİ	12	7	12	

EĞİTİM BİLİMLERİ ENSTİTÜSÜ	SINIF ÖĞRETMENLİĞİ			6	
EĞİTİM BİLİMLERİ ENSTİTÜSÜ	SOSYAL BİLGİLER EĞİTİMİ	4		5	
EĞİTİM BİLİMLERİ ENSTİTÜSÜ	SOSYAL BİLGİLER ÖĞRETMENLİĞİ			2	
EĞİTİM BİLİMLERİ ENSTİTÜSÜ	TARİH EĞİTİMİ	8			
EĞİTİM BİLİMLERİ ENSTİTÜSÜ	TARİH ÖĞRETMENLİĞİ			1	
EĞİTİM BİLİMLERİ ENSTİTÜSÜ	TÜRK DİLİ VE EDEBİYATI	3		1	
EĞİTİM BİLİMLERİ ENSTİTÜSÜ	TÜRKÇE EĞİTİMİ	5		1	
EĞİTİM BİLİMLERİ ENSTİTÜSÜ	TÜRKÇE ÖĞRETMENLİĞİ			7	
EĞİTİM BİLİMLERİ ENSTİTÜSÜ	YABANCI DİL OLARAK TÜRKÇENİN ÖĞRETİMİ	7		1	
EĞİTİM BİLİMLERİ ENSTİTÜSÜ	YURT DIŞINDAKİ TÜRK ÇOCUKLARINA TÜRKÇENİN ÖĞRETİMİ (YDTÇ)	5			
EĞİTİM BİLİMLERİ ENSTİTÜSÜ	ZİHİN ENGELLİLERİN EĞİTİMİ	1		1	
TOPLAM		358	32	145	535

5.3- İdari Hizmetler

Eğitim Bilimleri Enstitüsü kapsamında 10 Ana Bilim Dalı 71 Bilim Dalında lisansüstü eğitim (tezli/tezsiz yüksek lisans ve doktora) programları yürütülmektedir. Enstitü yönetimi, eğitim-öğretim faaliyetleri ile ilgili kararlar alırken ana bilim dallarından gelen görüşleri dikkate almaktadır. Bu amaçla Enstitü yönetim kurulu ile her hafta, Enstitü kurulu ile her dönem düzenli olarak toplantılar yapılmaktadır. Ayrıca öğrenci görüş ve önerilerini paylaşması için Öğrenci Temsilcisi Enstitü Kurulu toplantılarına katılmaktadır.

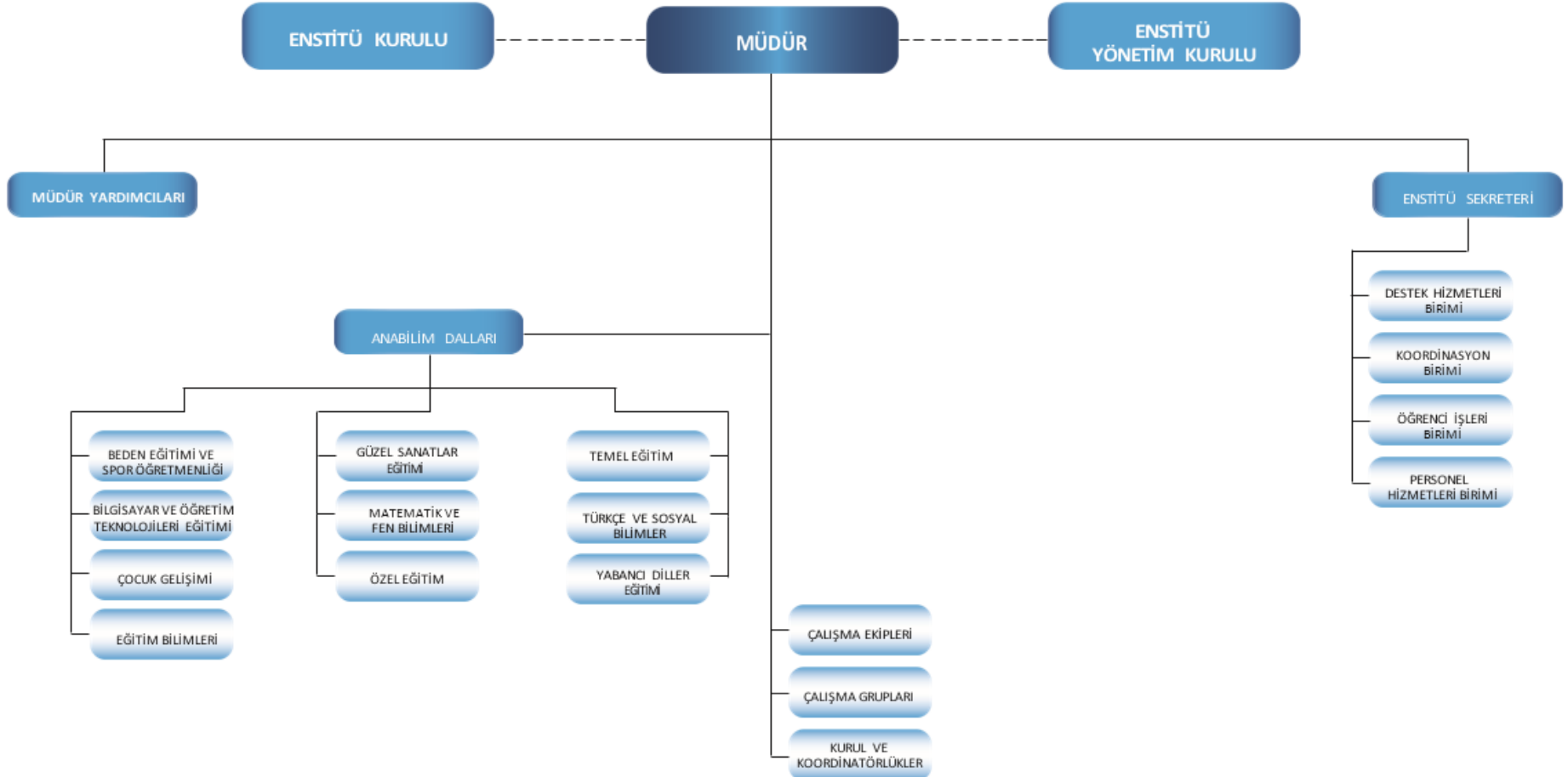
Enstitüde görevlendirilen araştırma görevlilerinin gelişimlerini desteklemek amacıyla dönem sonlarında değerlendirme toplantıları yapılmakta, yaptıkları bilimsel araştırmalar ve yayınlar paylaşılmaktadır. Araştırma görevlilerinin her altı ayda bir verdikleri faaliyet raporları ile bilimsel çalışmalarını hakkında bilgi edinilmektedir.

İdari personelin iş doyumunu artırmak için her dönem en az bir kez yemek toplantıları organize edilmektedir. Yine akademik ve idari personelin iş verimini yükseltmek için hizmet içi eğitim seminerleri düzenlenmesi planlanmaktadır.

Son olarak öğrencilerimize ve öğretim üyelerimize yönelik “Eğitim Günleri” başlığı altında on beş günde bir olmak üzere farklı konularda konferans ve seminerler düzenlenmektedir.

6- Yönetim ve İç Kontrol Sistemi

EĞİTİM BİLİMLERİ ENSTİTÜ MÜDÜRLÜĞÜ ORGANİZASYON ŞEMASI



II- AMAÇ ve HEDEFLER

A.İdarenin Amaç ve Hedefleri

Stratejik Amaçlar	Stratejik Hedefler
Stratejik Amaç-1	1. Eğitim-öğretim kalitesini artırmak, uluslararasılaşmayı ve akreditasyonu yaygınlaştırmak.
	1.1. Kişisel ve toplumsal gelişimi destekleyen eğitim ve öğretim ortamı oluşturmak üzere öğrenme ortamları ve kaynakları ile öğretim elemanlarının yetkinliği geliştirilerek öğretim elemanı başına düşen öğrenci sayısı en az %5 arttırılacaktır.
	1.1.1. Ders veren öğretim elemanı başına düşen öğrenci sayısı
	1.2. Üniversitemizin Uluslararasılaşma Politikası doğrultusunda yurt dışındaki üniversite, enstitü, araştırma merkezi ve alana yönelik diğer kuruluşlarla öğrenci ve öğretim elemanı dolaşım ve bilimsel iş birliği %10 arttırılacaktır
	1.2.1. Yabancı uyruklu öğrenci sayısının toplam öğrenci sayısına oranı
	1.2.2. Değişim programından yararlanan öğretim elemanı sayısının toplam öğretim elemanı sayısına oranı
	1.3. Programların amaçlarına ulaştığının, öğrencilerin ve toplumun eğitim-öğretim ihtiyaçlarına cevap verdiğinin güvencesi olarak mezunlar düzenli olarak izlenecek ve programların belli aralıklarla gözden geçirilip güncellemesine yönelik faaliyetler geliştirilerek Enstitümüzde akredite edilmiş lisansüstü programların oranı en az %10 arttırılacaktır.
	1.3.1. Akredite olan lisansüstü program sayısının toplam lisansüstü program sayısına oranı
	1.3.2. Kurumun internet sayfasından izlenebilen Program Bilgi Paketi tamamlanmış programların oranı (Kurumun internet sayfasından izlenebilen program bilgi paketi tamamlanmış program sayısı / Toplam program sayısı)
	1.3.3. Mezun Bilgi Sistemine kayıtlı aktif mezun oranı (Önceki yıl eğitim ve öğretim yılı sonunda mezun olup mezun takip sistemine kayıt olanların sayısının önceki yıl toplam mezun sayısına oranı)
	1.4. Kültürel derinlik ve farklı disiplinleri tanıma imkânı sağlayan eğitim-öğretim programları hayata geçirilecek Enstitümüzde disiplinler arası program sayısı en az %10 arttırılacaktır.
	1.4.1. Disiplinlerarası lisansüstü program sayısı
	1.5. Programların hedeflenen öğrenme çıktıları ve yetkinliklerinin örgün eğitimde olduğu kadar, uzaktan eğitim süreçleriyle de öğrencilere kazandırabilmesini sağlamak üzere Enstitümüz, Gazi Üniversitesinin Uzaktan Eğitim Politikası doğrultusunda kurumsal ihtiyaçlara tümüyle cevap verebilecek, güvenli ve kullanıcı dostu bir öğrenme yönetim sistemi kullanarak öğretim strateji, yöntem ve tekniklerinin kurumda yaygınlaştırılmasına yönelik etkinlik sayısı %5 arttırılacaktır
	1.5.1. Programların hedeflenen öğrenme çıktıları ve yetkinliklerinin örgün eğitimde olduğu kadar, uzaktan eğitim süreçleriyle de öğrencilere kazandırabilmesini sağlamak üzere Enstitümüz, Gazi Üniversitesinin uzaktan eğitim politikası doğrultusunda kurumsal ihtiyaçlara tümüyle cevap verebilecek, güvenli ve kullanıcı

	<p>dostu bir öğrenme yönetim sistemi kullanarak öğretim strateji, yöntem ve tekniklerinin kurumda yaygınlaştırılmasına yönelik etkinlik sayısı %5 artırılabacaktır.</p> <p>1.5.2. Yaşam boyu öğrenme kapsamında iç ve dış paydaşlara yönelik olarak düzenlenen çevrim içi faaliyet (hizmet içi eğitim, bilimsel toplantı, konferans vb.) sayısı</p> <p>1.5.2. Yaşam boyu öğrenme kapsamında iç ve dış paydaşlara yönelik olarak düzenlenen çevrim içi faaliyet (hizmet içi eğitim, bilimsel toplantı, konferans vb.) sayısı</p>
Stratejik Amaç-2	<p>2. Araştırma Üniversitesi vizyonunu güçlendirecek nitelikli ve katma değeri yüksek araştırma-geliştirme çalışmaları yürütmek.</p> <p>2.1.Araştırma ve geliştirme faaliyetlerinin periyodik olarak ölçülmesi, değerlendirilmesi ve sonuçlarının Üniversite araştırma ve geliştirme performansının sürekli iyileştirilmesi için kullanılmasına yönelik süreçler geliştirilerek uluslararası ve ulusal indeksli bilimsel yayın organlarında yer alan Gazi Üniversitesi adresli nitelikli yayın (%50'lik dilime giren) ve atıf sayıları az %5 artırılabacaktır.</p> <p>2.1.1. SCI-E, SSCI, A&HCI endeksli dergilerde öğretim üyesi başına düşen makale/ derleme sayısı (1 Ocak-31 Aralık tarihleri arasında SCI-E, SSCI ve A&HCI endeksli dergilerde basılmış/ yayımlanmış vb. kamuoyu ile paylaşılmış sadece makale ve derleme sayısının kadrolu öğretim üyesi sayısına oranı)</p> <p>2.1.2. Yükseköğretim Kurulu (YÖK), Türkiye Bilimler Akademisi (TÜBA), Türkiye Bilimsel ve Teknolojik Araştırma Kurumu (TÜBİTAK) ve diğer bilim, teşvik ve sanat ödülleri sayısı</p> <p>2.2. Eğitim programlarında gerek akademisyenler gerekse öğrenciler için araştırmayı eğitimin temel bileşeni hâline getirerek bilimsel zenginliği artırmak üzere "araştırmacı öğrenci" kavramı geliştirilerek öğrencilerin araştırma projelerine katılımı % 5 artırılabacaktır.</p> <p>2.2.1. Öğretim üyesi başına düşen tezli yüksek lisans öğrenci sayısı</p> <p>2.2.2. Öğretim üyesi başına düşen doktora ve uzmanlık öğrenci sayısı</p> <p>2.2.3. Öğrenciler tarafından alınan bilimsel ödül sayısı (araştırma görevlileri ve uzmanlık öğrencileri vb. dahil)</p> <p>2.2.4. Ulusal ve uluslararası araştırma projelerinde yer alan öğrenci sayısı</p>
Stratejik Amaç-3	<p>3. Sosyal sorumluluk bilincini ve hizmet kalitesini artırarak topluma katkı sağlamak.</p> <p>3.1. Toplumsal katkı politikası doğrultusunda faaliyetlerin yerel, bölgesel ve ulusal kalkınma hedefleriyle uyumlu bir şekilde yürütülerek topluma katkı sağlayacak etkinlik sayısı %5 artırılabacaktır</p> <p>3.1.1. Sosyal sorumluluk proje sayısı (Başlangıç yılı dikkate alınmaksızın, çevrim içi de dahil olmak üzere, belirli bir bütçesi, hedefi ve çıktıları olan en az iki ay süreli projeler)</p> <p>3.1.2. Toplumsal katkı amaçlı eğitsel, sanatsal ve kültürel faaliyetlere ilişkin etkinlik sayısı</p> <p>3.2. Dezavantajlı bireylere yönelik kapsayıcı uygulama sayısı %10 artırılabacaktır.</p> <p>3.2.1. Dezavantajlı gruplara yönelik proje sayısı</p> <p>3.2.2. Dezavantajlı gruplara yönelik etkinlik (kongre, toplantı, sosyal faaliyet vb)</p>

	sayısı
	3.3. Çevre sorunlarına çözüm geliştirici önlemler almak, öneriler sunmak ve farkındalık oluşturmak üzere sağlıklı çevre bilincinin oluşturulmasına ilişkin faaliyetler %10 artırılabacaktır.
	3.3.1. Sıfır atık konusunda yapılan faaliyet (proje, eğitim, seminer, basılı veya dijital materyal, medya faaliyeti vb.) sayısı
	3.3.2. Çevre bilincini artırmaya yönelik toplam faaliyet (konferans, seminer, söyleşi veya eğitim) sayısı
Stratejik Amaç-4	4. Ulusal ve uluslararası normlar çerçevesinde kurumsallaşmayı güçlendirmek.
	4.1. Öğrenci ve mezunların kurumsal aidiyet duygusunu güçlendirecek etkinlik sayısı en az %20 artırılabacaktır.
	4.1.1. Öğrencilere ve mezunlara yönelik kariyer etkinliği sayısı
	4.1.2. Öğrenci memnuniyet düzeyi
	4.1.3. Enstitüde kurumsal aidiyet duygusunu güçlendirecek etkinlik sayısı

B. Temel Politikalar ve Öncelikler

- Eğitim sistemimizin her düzeyindeki eğitim-öğretim etkinliklerine yönelik bilimsel araştırmaları destekleyerek eğitimin niteliğine katkıda bulunmak
- Disiplinler arası ve multi-disipliner çalışmaları özendirilen programlara öncelik vermek
- Eğitim ve araştırma alanında ulusal ve uluslararası projeler yürütmek
- Nitelikli bilimsel yayınların hazırlanmasını ve uluslararası dergilerde yayımlanmasını desteklemek
- Öğrencilerin sosyal, sanatsal ve kültürel gelişimlerini sağlayıcı yönde ortam hazırlamak ve etkinlikler düzenlemek
- Öğretim üyelerinin sayısını ve ders yüklerini dikkate alarak yeni programlar açmak veya açılmış programları sürdürmek,
- Uzaktan eğitim ve tezsiz yüksek lisans programları ile lisansüstü eğitimi yaygınlaştırmak,
- İdari hizmetlerin kalitesinin geliştirilmesi için yeterli ve işlevsel mekanlar hazırlamak
- İdari ve akademik personelin iş doyumunu artırıcı ve personeli güdüleyici stratejiler geliştirmek

Diğer Hususlar

III- FAALİYETLERE İLİŞKİN BİLGİ VE DEĞERLENDİRMELER

1-Bütçe Uygulama Sonuçları

1.1-Bütçe Giderleri

BÜTÇE GİDERLERİ TOPLAMI	2023 BÜTÇE BAŞLANGIÇ ÖDENEĞİ (TL)	2023 GERÇEKLEŞME TOPLAMI (TL)	GERÇEK. ORANI %
01 - PERSONEL GİDERLERİ	59.527.780,00	59.527.780,00	% 100
02 - SOSYAL GÜVENLİK KURUMLARINA DEVLET PRİMİ GİDERLERİ	2.598.000,00	2.375.939,00	% 100
03 - MAL VE HİZMET ALIM GİDERLERİ	62.000,00	56.707,00	%96
05 - CARİ TRANSFERLER	0	0	
06 - SERMAYE GİDERLERİ	0	0	
TOPLAM	62.187.780,00	61.960.426,00	

1.2-Bütçe Gelirleri

	2021 BÜTÇE TAHMİNİ	2021 GERÇEKLEŞME TOPLAMI	GERÇEK. ORANI
	TL	TL	%
BÜTÇE GELİRLERİ TOPLAMI			
02 – VERGİ DIŞI GELİRLER			
03 – SERMAYE GELİRLERİ			
04 – ALINAN BAĞIŞ VE YARDIMLAR			

B- Performans Bilgileri

1- Faaliyet ve Proje Bilgileri

1.1. Faaliyet Bilgileri

1.1.1.Düzenlenen Bilimsel Toplantılar, Etkinlikler

BÖLÜM ADI	Sempozyum		Kongre		Konferans		Panel		Seminer		Diğer* Etkinlikler		Genel Toplam
	A	B	A	B	A	B	A	B	A	B	A	B	
EĞİTİM BİLİMLERİ ENSTİTÜSÜ			2		2				5				9

A: Ulusal, B: Uluslararası

* Diğer Etkinlikler aşağıda da belirtilecektir.

Diğer Etkinlikler	SAYISI
Açık Oturum	
Söyleşi	1
Tiyatro	
Konser	
Sergi	
Turnuva	
Teknik Gezi	
Eğitim Semineri	1

1.1.2. Düzenlenen Bilimsel Toplantılara ve Etkinliklere Katılan Personel Sayısı

BÖLÜM ADI	Sempozyum		Kongre		Konferans		Panel		Seminer	
	A	B	A	B	A	B	A	B	A	B
EĞİTİM BİLİMLERİ ENSTİTÜSÜ			50		50				50	

A: Ulusal, B: Uluslararası

1.1.3. Bilimsel Yayın Sayıları

BÖLÜM ADI	Makale*		Bildiri*		Kitap	Kitapta Bölüm
	A	B	A	B		
ÇOCUK GELİŞİMİ VE EĞİTİMİ	2		3			
EĞİTİM PROGRAMLARI VE ÖĞRETİM						1
FEN BİLGİSİ EĞİTİMİ	2		2			
İNGİLİZ DİLİ EĞİTİMİ	1	1				
MÜZİK EĞİTİMİ	1		2			
OKUL ÖNCESİ EĞİTİMİ			4			3
ÖZEL EĞİTİM			7			
SINIF EĞİTİMİ			2			
SOSYAL BİLGİLER EĞİTİMİ		1	1			2
TÜRKÇE EĞİTİMİ	1					
TOPLAM	7	2	21			6

A: Ulusal, B: Uluslararası

* İndekslere Giren Hakemli Dergilerde

1.1.4. Üniversiteler Arasında Yapılan İkili Anlaşmalar

ÜNİVERSİTE ADI	ANLAŞMANIN İÇERİĞİ
L.N.GUMİLEV AVRASYA MİLLİ ÜNİVERSİTESİ	L.N.Gumilev Avrasya Milli Üniversitesi Lisansüstü öğrencilerinin eğitim-öğretimlerine katkı sağlanabilmesi adına bilimsel staj ve sertifika programlarının uygulanması

1.2. Proje Bilgileri

PROJELER	Önceki Yıdan Devreden Proje	Yıl İçinde Eklenen Proje	Devam Eden Proje	Yıl İçinde Tamamlanan Proje	Toplam Ödenek TL	Toplam Harcama TL
SBB						
TÜBİTAK	2	-	2	1	790600	
AB						
BİLİMSEL ARAŞTIRMA PROJELERİ						
ERASMUS			1		60000	
TOPLAM	2		3	1	850600	

3-Stratejik Plan Değerlendirme Tabloları

2023 Yılı Sonu Stratejik Plan Değerlendirme Tablosu

A1	Eğitim-öğretim kalitesini artırmak, uluslararasılaşmayı ve akreditasyonu yaygınlaştırmak.
H1.1	Kişisel ve toplumsal gelişimi destekleyen eğitim ve öğretim ortamı oluşturmak üzere öğrenme ortamları ve kaynakları ile öğretim elemanlarının yetkinliği geliştirilerek öğretim elemanı başına düşen öğrenci sayısı en az %5 arttırılacaktır.
H.1 Performansı	(PG1.1.1 Performansı Hedefe Etkisi% 100)
A1	Eğitim-öğretim kalitesini artırmak, uluslararasılaşmayı ve akreditasyonu yaygınlaştırmak
H.2	Üniversitemizin Uluslararasılaşma Politikası doğrultusunda yurt dışındaki üniversite, enstitü, araştırma merkezi ve alana yönelik diğer kuruluşlarla öğrenci ve öğretim elemanı dolaşım ve bilimsel iş birliği %10 arttırılacaktır.
H1.2 Performansı	(PG1.2.1 Performansı Hedefe Etkisi%75) + (PG1.2.2 Performansı Hedefe Etkisi%25)
A1	Eğitim-öğretim kalitesini artırmak, uluslararasılaşmayı ve akreditasyonu yaygınlaştırmak.
H.3	Programların amaçlarına ulaştığının, öğrencilerin ve toplumun eğitim-öğretim ihtiyaçlarına cevap verdiğinin güvencesi olarak mezunlar düzenli olarak izlenecek ve programların belli aralıklarla gözden geçirilip güncellemesine yönelik faaliyetler geliştirilerek Enstitümüzde akredite edilmiş lisansüstü programların oranı en az %10 arttırılacaktır
H.3 Performansı	(PG1.3.1 Performansı Hedefe Etkisi%50) + (PG1.3.2 Performansı Hedefe Etkisi%25) + (PG1.3. Performansı Hedefe Etkisi%25)
A1	Eğitim-öğretim kalitesini artırmak, uluslararasılaşmayı ve akreditasyonu yaygınlaştırmak.
H.4	Kültürel derinlik ve farklı disiplinleri tanıma imkânı sağlayan eğitim-öğretim programları hayata geçirilecek Enstitümüzde disiplinler arası program sayıları en az %10 arttırılacaktır.
H.4 Performansı	(PG1.4.1 Performansı Hedefe Etkisi% 100)
A1	Eğitim-öğretim kalitesini artırmak, uluslararasılaşmayı ve akreditasyonu yaygınlaştırmak.

H.5	Programların hedeflenen öğrenme çıktıları ve yetkinliklerinin örgün eğitimde olduğu kadar, uzaktan eğitim süreçleriyle de öğrencilere kazandırabilmesini sağlamak üzere Enstitümüz, Gazi Üniversitesinin Uzaktan Eğitim Politikası doğrultusunda kurumsal ihtiyaçlara tümüyle cevap verebilecek, güvenli ve kullanıcı dostu bir öğrenme yönetim sistemi kullanarak öğretim strateji, yöntem ve tekniklerinin kurumda yaygınlaştırılmasına yönelik etkinlik sayısı %5 artırılabacaktır
H.5 Performansı	(PG1.5.1 Performansı Hedefe Etkisi%30) + (PG1.5.2 Performansı Hedefe Etkisi%40) + (PG1.5.3 Performansı Hedefe Etkisi% 30)
A2	Araştırma Üniversitesi vizyonunu güçlendirecek nitelikli ve katma değeri yüksek araştırma-geliştirme çalışmaları yürütmek.
H.6 (2.1)	Araştırma ve geliştirme faaliyetlerinin periyodik olarak ölçülmesi, değerlendirilmesi ve sonuçlarının Üniversite araştırma ve geliştirme performansının sürekli iyileştirilmesi için kullanılmasına yönelik süreçler geliştirilerek uluslararası ve ulusal indeksli bilimsel ayın organlarında yer alan Gazi Üniversitesi adresli nitelikli yayın (%50'lik dilime giren) ve atıf sayıları az %5 artırılabacaktır
H.6 Performansı	(PG2.1.1 Performansı Hedefe Etkisi%60) + (PG2.1.2 Performansı Hedefe Etkisi% 40)
A2	Araştırma Üniversitesi vizyonunu güçlendirecek nitelikli ve katma değeri yüksek araştırma-geliştirme çalışmaları yürütmek
H.7 (2.2)	Eğitim programlarında gerek akademisyenler gerekse öğrenciler için araştırmayı eğitimin temel bileşeni hâline getirerek bilimsel zenginliği artırmak üzere “araştırmacı öğrenci” kavramı geliştirilerek öğrencilerin araştırma projelerine katılımı %5 artırılabacaktır.
H.7 Performansı	(PG2.2.1 Performansı Hedefe Etkisi%30) + (PG.2.2.2 Performansı Hedefe Etkisi% 30) + (PG2.2.3 Performansı Hedefe Etkisi% 20) + (PG2.2.4 Performansı Hedefe Etkisi% 20)
A3	Sosyal sorumluluk bilincini ve hizmet kalitesini artırarak topluma katkı sağlamak
H.8 (3.1)	Toplumsal Katkı Politikası doğrultusunda faaliyetlerin yerel, bölgesel ve ulusal kalkınma hedefleriyle uyumlu bir şekilde yürütülerek topluma katkı sağlayacak etkinlik sayısı %5 artırılabacaktır.
H.8 Performansı	(PG.3.1.1 Performansı Hedefe Etkisi%50) + (PG3.1.2 Performansı Hedefe Etkisi% 50)
A3	Sosyal sorumluluk bilincini ve hizmet kalitesini artırarak topluma katkı sağlamak
H.9 (3.2)	Dezavantajlı bireylere yönelik kapsayıcı uygulama sayısı %10 artırılabacaktır.

H.9 Performansı	PG3.2.1 Performansı Hedefe Etkisi%40) + (PG3.2.2 Performansı Hedefe Etkisi% 60)
A3	Sosyal sorumluluk bilincini ve hizmet kalitesini artırarak topluma katkı sağlamak
H.10 (3.3)	Çevre sorunlarına çözüm geliştirici önlemler almak, öneriler sunmak ve farkındalık oluşturmak üzere sağlıklı çevre bilincinin oluşturulmasına ilişkin faaliyetler %10 artırılabacaktır.
H.10 Performansı	PG.3.3.1 Performansı Hedefe Etkisi%50) + (PG3.3.2 Performansı Hedefe Etkisi% 50)
A4	Ulusal ve uluslararası normlar çerçevesinde kurumsallaşmayı güçlendirmek.
H.11 (4.1)	Öğrenci ve mezunların kurumsal aidiyet duygusunu güçlendirecek etkinlik sayısı en az %20 arttırılacaktır
H.11 Performansı	(PG.4.1.1 Performansı Hedefe Etkisi%30) + (PG.4.1.2 Performansı Hedefe Etkisi% 50) + (PG.5.1.3 Performansı Hedefe Etkisi% 20)

Performans Göstergesi	Hedefe Etkisi (%)	Plan Dönemi Başlangıç Değeri* (2020) (A)	Değerlendirme Dönemindeki Yılsonu Hedeflenen Değer (2022 başı) (B)	Değerlendirme Dönemindeki Gerçekleşme Değeri (2022 sonu) (C)	Performans (%) (C-A)/(B-A)
PG1.1.1:	%100	8,6	9,25	10,15	238,46
PG1.2.1:	%75	0,01	0,05	0,05	100,00
PG1.2.2:	%25	0	0,01	0,01	100,00
PG1.3.1:	%50	0	0	0	0,00
PG1.3.2:	%25	-	0,97	0,93	95,88
PG1.3.3:	%25	0	30	10	33,33
PG1.4.1:	%100	-	0	2	0,00
PG1.5.1:	% 30	-	1	2	200,00
PG1.5.2:	% 40	0	1	14	1400,00

PG1.5.3:	% 30	-	1	14	1400,00
PG2.1.1:	% 60	0	0,53	0,50	94,34
PG2.1.2:	% 40	0	1	1	100,00
PG2.2.1:	% 30	6	4	6,5	-25,00
PG2.2.2:	% 30	2,9	4	3,15	22,73
PG2.2.3:	% 20	0	1	4	400,00
PG2.2.4:	% 20	-	5	25	500,00
PG3.1.1:	% 50	0	2	2	100,00
PG3.1.2:	%50	0	1	4	400,00
PG3.2.1:	%40	-	1	1	100,00
PG3.2.2:	%60	-	1	0	0,00
PG3.3.1:	%50	-	1	1	100,00
PG3.3.2:	%50	-	1	1	100,00
PG4.1.1:	% 30	0	1	0	0,00
PG4.1.2:	%50	-	-	7,61	0,00
PG4.1.3:	% 20	0		2	0,00

Hedefe İlişkin Değerlendirmeler**

Gazi Üniversitesi Eğitim Bilimleri Enstitüsü 2022 yılı faaliyet raporu, Enstitünün 2019-2023 Güncellenmiş Stratejik Planından belirtilen hedefler dikkate alınarak hazırlanmıştır. Enstitüde gerçekleştirilen faaliyetler dikkate alınarak stratejik planda yer alan performans göstergeleri değerlendirildiğinde PG. 1.3.2, PG.2.1.1, PG.3.2.2 ve PG. 4.1.1 hariç tüm performans göstergelerinde 2022 yılı için hedeflenen değerlere ulaşıldığı tespit edilmiştir. Bununla birlikte, PG.1.1.1, PG.1.4.1, PG.1.5.1, PG.1.5.2, PG.1.5.3, PG.2.2.1, PG.2.2.3, PG.2.2.4, PG.3.1.2 ve PG.4.1.3 (10 adet) performans göstergelerinde hedeflenen üzerinde başarı gösterilmiştir. Enstitünün faaliyetleri 2021 yılı ile kıyaslandığında özellikle proje çalışmalarında yer alan öğrenci sayısının arttığı gözlenmektedir. Ayrıca, toplumsal katkı amaçlı faaliyetlerin sayısı da dikkat çekici niteliktedir. Son olarak Üniversitenin öğrencilere uyguladığı Kurumsal Memnuniyet Anket Sonuçlarına göre, öğrencilerin öğrenim gördüğü akademik birime göre en yüksek memnuniyet puanlarını Enstitü öğrencileri vermiş olup, *Eğitim Bilimleri Enstitüsü öğrencilerinin 7.61 ortalama puanla en yüksek memnuniyet düzeyine sahip olduğu tespit edilmiştir.* Sonuç olarak Eğitim Bilimleri Enstitüsü 2022 yılına ait hedeflerine başarı ile ulaşarak Gazi Üniversitesinin kurumsal kimliğine yakışır şekilde çalışmalarını sürdürmektedir.

VII- KURUMSAL KABİLİYET ve KAPASİTENİN DEĞERLENDİRİLMESİ

Gazi Üniversitesi Eğitim Bilimleri Enstitüsü gerek üniversitedeki eğitim öğretim faaliyetlerinde yer alan öğrencilerin ve öğretim üyelerinin gerekse diğer kurum ve kuruluşlardaki paydaşlarımızın gözündeki imajının üniversitenin imajını destekleyecek şekilde olmasına önem vermektedir. Bu sebeple enstitümüz ile ilişkili iç (lisansüstü öğrencilerimiz ve ders veren öğretim üyelerimiz) ile dış paydaşlarımız (farklı kurum ve kuruluşlarda çalışmakta olan mezunlarımız) ile iletişim halinde olmaktadır. Eğitim Bilimleri Enstitüsü kurumsal kabiliyet ve kapasitesini belirlemek amacıyla 2023 yılı Aralık ayında iç ve dış paydaşlarımızla iletişime geçerek, Enstitümüzü değerlendirmeleri için bir anket yönlendirmiştir. Bu ankete yaklaşık 200 iç ve dış paydaşımız katılarak görüşlerini bildirmiştir. Anketin enstitümüzün kabiliyet ve kapasitesine yönelik analiz sonuçları aşağıda verilmiştir.

A Üstünlükler – B. Zayıflıklar

İç Çevre	
Güçlü Yönler	Zayıf Yönler
Eğitim bilimleri adına köklü bir geçmiş, gelenek ve deneyime sahip olması	Enstitü binasının dezavantajlı konumu ve fiziksel yetersizliği
Bünyesindeki programların sayıca fazla ve çeşitli olması	Dersler ve uygulama ağırlıklı programlar için yeterli uygulama alanı, yazılım ve donanıma sahip olunmaması
Alanında akademik başarıyla tanınan, öğrenci odaklı, nitelikli ve geniş bir akademik kadroya sahip olması	Bürokratik işleyişin beraberinde getirdiği sorun ve çıkmazlar
İş disiplinine sahip, çözüm odaklı, deneyimli bir idari kadroya sahip olması	Enstitü bünyesinde yürütülen bilimsel çalışmaların; proje, patentli ürün ve fikirlere yeterince dönüştürülememesi
Öğrenci ve personel sayısının fazla olması	Öğrenci-personel ilişkilerinde zaman zaman yaşanan iletişimsel aksaklıklar
İşleyişin profesyonel, sistematik ve hızlı olması	Sosyal ve kültürel etkinliklerin yetersizliği
Bütün süreçlerin elektronik ortamda desteklenmesi	Mezunlarla iletişim ve takip sisteminin yetersizliği
Yönetim, akademik ve idari personelin kolay ulaşılabilir olması ve öğrenci merkezli yaklaşımı	Lisansüstü öğrencilerin çalışabileceği, çeşitli donanımlara sahip özel bir alanın olmaması
Birim içi işleyişe dayalı süreçler hakkında paydaşları bilgilendirme ve yönlendirme	
Pek çok iş birliği ve protokol içerisinde yer alması	
Disiplinler arası çalışmaya fırsat sağlaması	
Kütüphane olanaklarının bulunması	
Dış Çevre	
Fırsatlar	Tehditler
Fiziki konumunun merkezi oluşu sebebiyle kolay ulaşılabilir olması	Uzaktan eğitim sonucu eğitimin kalitesinin düşeceği yönündeki algı
Bünyesinde, Türkiye'nin eğitim alanında en köklü fakültelerinden birini barındırması sebebiyle kurumsal imaj ve itibarının yüksek olması	YÖK ve MEB kurumlarının kararları doğrultusunda yasal mevzuatın sık değişmesi
Milli Eğitim Bakanlığının öğretmen yetiştirme vizyonunda lisansüstü eğitimlerin önem kazanması	Lisansüstü öğrenci kontenjanlarının artırılmasıyla kalabalık sınıfların oluşması (derslik sıkıntıları, kalitenin düşmesi)
Bilim ve teknoloji alanındaki gelişmelerin, eğitim-öğretim ve araştırma faaliyetlerinde etkinliğin artmasına olanak sağlaması	Ulusal ve uluslararası rekabetin artması
Uzaktan eğitimin yaygınlaştırılması potansiyeli	Teknolojik gelişmeler doğrultusunda kullanılan programlar ve alt yapı hizmetlerinin yetersiz kalma riski
Üniversitelerin ulusal ve uluslararası düzeyde birbirleriyle işbirliği geliştirme potansiyeli	

C- Değerlendirme

Yükseköğretim Kanununda belirtilen yükseköğretimin amacına uygun olarak Eğitim Bilimleri Enstitüsü yüksek düzeyde bilimsel araştırma yapmak, bilgi üretmek, bilim verilerini yaymak, gelişme ve kalkınmaya destek olmak ve uluslararasılaşmayı önem vermek suretiyle bilim dünyasının seçkin bir üyesi haline gelmek, evrensel ve çağdaş gelişmelere katkıda bulunmak hedeflerine yönelik olarak faaliyetlerini sürdürmektedir. Eğitim Bilimleri Enstitüsü, çeşitli ve kapsamlı programlara ve yüksek öğrenci sayısına sahip olmakla birlikte eğitimde kaliteyi hedef alarak öğrenci merkezli esnek program anlayışından ödün vermeden eğitim öğretim ve araştırma faaliyetlerine devam etmektedir. Bu anlamda Eğitim Bilimleri Enstitüsü elindeki madde ve insan kaynaklarını en yüksek verimlilikte kullanarak öğrencilerine hizmet etmektedir ve bu doğrultuda çalışmalara hızlı bir şekilde devam edilmektedir.

Enstitünün en önemli görevi lisansüstü öğrencilerin ders veya tez dönemlerinde karşılaştıkları sorunlara etkili ve hızlı çözümler üretmek ve onların beklentileri ve ihtiyaçları doğrultusunda iyileştirmeler veya faaliyetler gerçekleştirmektir. Bu amaçla öğrencilerin ve öğretim üyelerinin soru ve sorunlarını azaltmak amacıyla enstitü bünyesinde yeni kayıt yaptıran öğrencilere çevrimiçi uyum programları yapılmakta, öğretim elemanlarına yönelik danışmanlık eğitimleri veya bilgilendirme toplantıları gerçekleştirilmektedir. 2022 yılı Haziran ayında yürürlüğe giren af kapsamında öğrencilerin sorunları ve ihtiyaçları 2022-23 Güz döneminin başında çeşitlilik göstermiştir. Bu sorunlara hızlı ve etkili çözümler üretmek için enstitümüzde lisansüstü öğrencilerine yönelik iki adet uyum, öğretim üyelerine yönelik iki adet bilgilendirme toplantısı gerçekleştirilmiştir.

Ayrıca, tez önerisini veya tezini tamamlama aşamasında olup, Enstitünün Tez Yazım Kılavuzu hakkında bilgisi olmayan öğrenciler için her ay bilgilendirme toplantıları da yapılmaktadır.

Enstitümüzün bir diğer görevi de lisansüstü öğrencilerin nitelikli araştırmalar yaparak bunları bilimsel yayınlara dönüştürmelerini sağlamaktır. Bilimsel yayın sayısını artırmak ve yüksek lisans ve doktora tezlerinin yayınlanması desteklemek amacıyla, 2021 yılında uygulamaya başlanan, SCI-E, SSCI, A&HCI endeksli dergilerde yayın yapan öğretim üyelerine ve öğrencilerimize tebrik belgeleri düzenleme faaliyetine 2022 yılında da devam edilerek 26 adet çalışma için yazarlara tebrik belgesi kendilerine takdim edilmiştir.

Enstitümüzde, uzaktan eğitim tezsiz yüksek lisans programları açma çalışmaları devam ederek lisansüstü eğitim programlarını artırarak lisansüstü eğitimi yaygınlaştırmak

amaçlanmaktadır. Özellikle uzaktan öğretim tezsiz yüksek lisans programı açmak için üç Ana Bilim Dalımızın çalışması hala devam etmektedir. Lisansüstü eğitim yapılan tüm programlardaki dersler ve kur tanımları güncellenmeye başlanmış ve birçok Anabilim Dalının program güncelleme çalışmaları tamamlanmış ve bazıları ise devam etmektedir. Bu süreç Eğitim-Öğretim ve Dış İlişkiler Koordinatörlüğü Eğitim Komisyonunun değerli çabaları ile hızlı bir şekilde devam etmektedir.

Enstitümüz öğrencilerimizin kültürlenme çabalarını desteklemek için yaşam boyu öğrenme prensibi ile belirli aralıklarla eğitim konferansları serileri düzenlemektedir. Bu bağlamda 2022 yılı içinde toplamda on bir adet konferans düzenlenmiştir. Bu konferanslara üniversitemizin değerli öğretim üyeleri ile farklı kurum/kuruluş/üniversitelerde görev yapan değerli bilim insanları konuşmacı olarak katılmıştır. Konferans serilerimiz çevrimiçi olarak gerçekleştirilerek yaygınlığı arttırılmıştır.

Ayrıca, lisansüstü öğrencilerinin akademik hayatı tanınmaları, bilim camiasında yer almaları ve bilimsel çalışmalarını sunmalarını desteklemek amacıyla ülke genelinde öğrenim gören lisansüstü öğrencilerinin katılımı odaklı “II. Genç Araştırmacılar Kongresi” düzenlenmiştir. Bununla birlikte üniversitemizin uluslararasılaşma politikası doğrultusunda katkı sağlayacak şekilde farklı ülkelerden yaklaşık 56 katılımcının da dâhil olduğu “Gazi Üniversitesi II. Uluslararası Türk Dünyası Eğitim Bilimleri Kongresi” (16-18 Kasım 2022) gerçekleştirilmiştir. Benzer şekilde Azerbaycan, Kazakistan ve Özbekistan’da lisansüstü eğitim faaliyeti sürdüren üniversitelerin katıldığı “Türk Dünyası Üniversiteleri: Lisansüstü İşbirliği Sempozyumu-2” (13 Haziran 2021) gerçekleştirilerek üniversitemizin uluslararasılaşma hedeflerine katkı sağlanmıştır. Benzer şekilde Kazakistan Cumhuriyeti Akademisi üyesi Prof. Dr. Askarbek KUSAYİNOV KABYKENULY’ yi enstitümüzde misafir ederek öğrencilerimize “Karşılaştırmalı Eğitim” hakkında konferans vermesi sağlanmıştır. Bu politika bağlamında ayrıca, Üniversitemiz ile L.N. Gumilev Avrasya Milli Üniversitesi arasında sözleşme de imzalanmıştır. Enstitümüz, uluslararası öğrenci sayısını her dönem arttırmaktadır. 2022 Aralık ayı itibariyle Enstitümüzde 235 tane yabancı uyruklu öğrenci öğrenim görmektedir. Son olarak, Enstitümüzde uluslararası danışmanlık süreçleri gerçekleştirilmekte, öğretim üyelerimiz bu konuda desteklenmektedir. 2022 yılında 75 tane Kazakistan’ dan lisansüstü öğrenci enstitümüze gelerek Bilimsel Staj Programına katılmıştır. Ayrıca, 41 tane öğrenciye Uluslararası Tez Danışmanlığı yapılmıştır.

Üniversitemizin ve enstitümüzün toplumsal katkı politikası bağlamında iki adet sosyal sorumluluk projesi gerçekleştirilmiştir. Bu projelerin bir tanesi 3-5 yaş çocukların ebeveynlerine yönelik iken, bir tanesi çevre sorunlarına yönelik çözüm önerisi geliştirici bir projedir.

Eğitim Bilimleri Enstitüsü tarafından, 2022 yılında mezunlara yönelik bir etkinlik gerçekleştirilmiştir. Mezun Bilgi Sistemi aracılığıyla mezunlara ulaşılmış, hangi konuda eğitime ihtiyaçları olduğu tespit edilmiş ve ihtiyaç doğrultusunda “Dijital Çağda Eğitim” etkinliği düzenlenmiştir. Etkinlik, beş farklı konuda beş farklı günde 2-3 saat süren online eğitimler olarak gerçekleştirilmiş. 156 tane mezunumuz bu eğitimlere katılmıştır.

2022 yılında toplumsal katkı bağlamında üniversite öğrencilerine yönelik “Kişisel Verilerin Korunması ve Bilişim Suçları” temalı iki etkinlik gerçekleştirilmiştir. Son olarak, Enstitümüzün idari personeline yönelik “İnsan İlişkileri ve Etkili İletişim” ve akademik personeline yönelik “Proje Yazma Eğitimi” hizmet içi eğitimleri düzenlenmiştir.

Sonuç olarak, enstitümüz, Üniversitemizin stratejik planında belirtilen hedeflerinin gerçekleştirilme sürecinde üzerine düşen görevleri başarı ile gerçekleştirmekte ve bu başarısını arttırarak devam ettirme düşüncesindedir.

İÇ KONTROL GÜVENCE BEYANI

Harcama Yetkilisi olarak yetkim dahilinde;

Bu raporda yer alan bilgilerin güvenilir, tam ve doğru olduğunu beyan ederim.

Bu raporda açıklanan faaliyetler için bütçe ile tahsis edilmiş kaynakların, planlanmış amaçlar doğrultusunda ve iyi mali yönetim ilkelerine uygun olarak kullanıldığını ve iç kontrol sisteminin işlemlerin yasallık ve düzenliliğine ilişkin yeterli güvenceyi sağladığımı bildiririm.

Bu güvence, üst yönetici olarak sahip olduğum bilgi ve değerlendirmeler, iç kontroller, iç denetçi raporları ile Sayıştay raporları gibi bilgim dahilindeki hususlara dayanmaktadır.

Burada raporlanmayan, idarenin menfaatlerine zarar veren herhangi bir husus hakkında bilgim olmadığını beyan ederim. (ANKARA – 19.01.2024)

Prof.Dr. Şaban ÇETİN
Enstitü Müdürü