



GAZİ ÜNİVERSİTESİ
SAĞLIK BİLİMLERİ
ENSTİTÜSÜ
STRATEJİK PLANI
(2024-2028)



Ocak 2024





İçindekiler

SUNUŞ	6
KISALTMALAR.....	8
I. BİR BAKIŞTA STRATEJİK PLAN	9
II. TEMEL PERFORMANS GÖSTERGELERİ	10
III. STRATEJİK PLAN HAZIRLIK SÜRECİ	11
IV. DURUM ANALİZİ	12
4.1. Kurumsal Tarihçe	12
4.2. 2019-2023 Dönemi Stratejik Planının Değerlendirilmesi	13
4.3. Mevzuat Analizi.....	14
4.4. Üst Politika Belgelerinin Analizi	17
4.5. Faaliyet Alanları ile Ürün ve Hizmetlerin Belirlenmesi	19
4.6. Paydaş Analizi	20
4.7. Kuruluş İçi Analiz.....	22
4.7.1. Organizasyon Şeması.....	22
4.7.2. İnsan Kaynakları Yetkinlik Analizi.....	25
4.7.3. Kurum Kültürü Analizi.....	26
4.7.4. Fiziki Kaynak Analizi.....	26
4.7.5. Teknoloji ve Bilişim Altyapısı Analizi	27
4.7.6. Mali Kaynak Analizi.....	28
4.8. Akademik Faaliyetler Analizi	28
4.9. Yükseköğretim Sektörü Analizi.....	29
4.10. Güçlü ve Zayıf Yönler/Fırsatlar ve Tehditler (GZFT) Analizi.....	31
4.11. Tespitler ve İhtiyaçlar	32
V. GELECEĞE BAKIŞ	33
5.1. Misyon	33
5.2. Vizyon	33
5.3. Temel Değerler	34
VI. FARKLILAŞMA STRATEJİLERİ	35
6.1. Konum Tercihi.....	35
6.2. Başarı Bölgesi Tercihi	35
6.3. Değer Sunumu Tercihi	35
6.4. Temel Yetkinlik Tercihi	37
VII. STRATEJİ GELİŞTİRME	38
7.1. Hedeflerden Sorumlu ve İş birliği Yapılacak Birimler.....	38
7.2. Hedef Kartları.....	39
7.3. Hedef Riskleri ve Kontrol Faaliyetleri.....	50
7.4. Maliyetlendirme	53
VIII. İZLEME VE DEĞERLENDİRME	54
EKLER	55
EK-1: Akademik Birim Stratejik Planlama Ekibi (2023).....	55
EK-2: Paydaşlar.....	60



TABLolar DİZİNİ

Tablo 1 Temel Performans Göstergeleri Tablosu.....	10
Tablo 2 Hedeflerin Gerçekleşme Yüzdeleri.....	13
Tablo 3 Mevzuat Analizi Tespit Tablosu	14
Tablo 4 Üst Politika Belgelerinin Analizi.....	17
Tablo 5 Faaliyet Alanı-Ürün/Hizmet Listesi.....	19
Tablo 6 Paydaş Etki/Önem Matrisi	20
Tablo 7 Memnuniyet Anketleri Değerlendirme Tablosu	21
Tablo 8 Ünvan Bazında Akademik Personel Sayıları 2023	25
Tablo 9 İdari Personel Sayıları 2023	26
Tablo 10 Enstitü Fiziki Alanları	26
Tablo 11 Bilgi ve Teknolojik Kaynaklar.....	27
Tablo 12 Bütçe Giderleri Tablosu	28
Tablo 13 Akademik Faaliyetler Analizi Tablosu	28
Tablo 14 Yükseköğretim Sektörü Analizi Tablosu	29
Tablo 15 Sağlık Bilimleri Enstitüsü GZFT Analizi Tablosu.....	31
Tablo 16 Tespitler ve İhtiyaçlar Tablosu	32
Tablo 17 Değer Sunumu Belirleme Tablosu	35
Tablo 18 Hedef Kartı 1.1.....	39
Tablo 19 Hedef Kartı 1.2.....	40
Tablo 20 Hedef Kartı 1.3.....	41
Tablo 21 Hedef Kartı 1.4.....	42
Tablo 22 Hedef Kartı 2.1.....	43
Tablo 23 Hedef Kartı 2.2.....	44
Tablo 24 Hedef Kartı 2.3.....	45
Tablo 25 Hedef Kartı 3.1.....	46
Tablo 26 Hedef Kartı 3.1.....	47
Tablo 27 Hedef Kartı 3.3.....	48
Tablo 28 Hedef Kartı 3.4.....	49
Tablo 29 Hedef Riskleri ve Kontrol Faaliyetleri.....	50
Tablo 30 Tahmini Maliyet Tablosu.....	53



ŞEKİLLER DİZİNİ

Şekil 1 Sağlık Bilimleri Enstitüsü'ne ait teşkilat şeması.....	24
--	----



SUNUŞ

Gazi Üniversitesi Sağlık Bilimleri Enstitüsü, 2547 sayılı Yükseköğretim Kanununun 3/f, 19, 50 ve 65. Maddelerinde yer alan hükümler ve Yükseköğretim Kurumları Teşkilatı Hakkındaki 41 sayılı Kanun Hükmünde Kararname ile Diş Hekimliği Fakültesi, Eczacılık Fakültesi, Tıp Fakültesi ile Spor Bilimleri Fakültesi'nde Yüksek Lisans ve Doktora eğitim öğretimlerini düzenlemek, yürütmek ve denetlemek amacıyla 1982 yılında kurulmuş, 05.08.1983 yılında da faaliyete başlamıştır. Daha sonra 2003 yılında Hemşirelik Yüksekokulu'nu da Yüksek Lisans Programı ile bünyesine almıştır. Bu Yüksekokul 2008/13928 sayılı Bakanlar Kurulu Kararı ile 2008 yılında Sağlık Bilimleri Fakültesi'ne, 03.08.2022 tarihinde 5919 sayılı Cumhurbaşkanlığı kararıyla da Hemşirelik Fakültesine dönüştürülmüş ve Hemşirelik Fakültesi olarak lisansüstü eğitim-öğretimine devam etmektedir.

Gazi Üniversitesi Sağlık Bilimleri Enstitüsü bünyesinde Diş Hekimliği, Eczacılık, Tıp, Sağlık Bilimleri, Hemşirelik ile Spor Bilimleri alanlarında ve disiplinler arası tezli ve tezsiz yüksek lisans programları ve doktora programları yürütülmektedir. Bu alanlarda yürütülen lisansüstü araştırmaların, tez ve projelerin, bilimsel ve teknolojik gelişmeler ışığında iyileştirilmesive güçlendirilmesi, ülkemiz ve dünyadaki ihtiyaçlar çerçevesinde güncel ve yeni programların planlanması ve yürütülmesi hedeflenmektedir.

Aralık 2023 itibariyle 36 Doktora Programı (3 Disiplinler arası), 46 Tezli Yüksek Lisans Programı (7 Disiplinler arası)ile 43 Anabilim ve 1 Bilim Dalı ile eğitim-öğretime devam eden Enstitümüze kayıtlı 25 Tezsiz Yüksek Lisans, 444 Yüksek Lisans, 744 Doktora programında olmak üzere toplam 1213 öğrenci bulunmaktadır. Sağlık Bilimleri Enstitüsü'ne bağlı anabilim dallarında (2547sayılı Kanun'un 40/a maddesi uyarınca görevlendirilen) 220 Profesör, 59 Doçent, 43 Doktor Öğretim Üyesi ve 48 Araştırma Görevlisinin (35. Madde ile görevlendirilmiş) oluşturduğu güçlü bir öğretim kadrosu her geçen gün daha iyi, daha nitelikli çalışmalara imza atmakta olup, Gazi Üniversitesi'ni daha ileriye taşımak için çalışmaktadırlar.

Gazi Üniversitesi Sağlık Bilimleri Enstitüsü 2024-2028 Birim Stratejik Planı kapsamında en önemli amacımız, Ulu Önder Mustafa Kemal Atatürk'ün gösterdiği hedefler doğrultusunda Enstitümüzde yürütülmekte olan lisansüstü programların standartları



ile arařtırmalar sonucunda ortaya konan bilimsel ıktıların kalitesini en st dzeye ıkarmak ve dnya standartları ile uyumlu hale getirmektir.

Bu kapsamda Saęlık Bilimleri ve Biyotıp alanında Avrupa standartlarını ve iyi uygulamaları tanımlayan ORPHEUS Etiketini almak, nemli bir stratejik hedef olarak belirlenmiřtir.

Gazi niversitesi Saęlık Bilimleri Enstits olarak ynetim kadromuz, idari personelimiz ve tm ęretim yelerimiz, gelecek hedeflerimize ulařmak zere byk bir azim ve zveri ile alıřmaya devam etmektedir.

Prof. Dr. Adviye Glin SAęDIOęLU CELEP
SAęLIK BİLİMLERİ ESNTİTS MDR



KISALTMALAR

AB	: Avrupa Birliđi
AHCI	: <i>Arts and Humanities Citation Index</i>
Ar-Ge	: Arařtırma-Geliřtirme
BAP	: Bilimsel Arařtırma Projeleri
GÜ	: Gazi Üniversitesi
GZFT	: Güçlü ve Zayıf Yönler/Fırsat ve Tehditler
KVYS	: Kurumsal Veri Yönetim Sistemi
ORPHEUS	: Organisation for PhD Education in Biomedicine and Health Science in the European System
PESTLE	: <i>Political, Economic, Social, Technological, Legal, and Environmental Analysis</i>
SCI-E	: <i>Science Citation Index-Expanded</i>
SSCI	: <i>Social Sciences Citation Index</i>
STK	: Sivil Toplum Kuruluřu
TEYDEB	: Teknoloji ve Yenilik Destek Programları Başkanlıđı
TÜBİTAK	: Türkiye Bilimsel ve Teknolojik Arařtırma Kurumu
TÜSEB	: Türkiye Sađlık Enstitüleri Başkanlıđı
TYYÇ	: Türkiye Yükseköğretim Yeterlilikler Çerçevesi
YÖK	: Yükseköğretim Kurulu
YUDAB	: Yurt Dıřı Doktora Arařtırma Bursu



I. BİR BAKIŞTA STRATEJİK PLAN

1.1. Misyon

Lisansüstü eğitim ve öğretimde; araştırmacı, sorgulayıcı, analitik ve eleştirel düşünceye sahip, iletişim becerileri ve yaşam boyu eğitim bilinci gelişmiş, girişimci, etik kurallara bağlı, güçlü liderlik özellikleri olan, milli, manevi, kültürel ve insani değerlere saygılı, bilgiyi üreten ve paylaşan, alanında uzman bireyler yetiştirmektir.

1.2. Vizyon

Sağlık Bilimleri alanında ulusal, uluslararası ve disiplinler arası düzeyde eğitim vermek, toplumsal katkı sağlamak ve sürekli kendini geliştiren bireyler yetiştirmektir.

1.3. Amaç ve Hedefler

Amaç 1. Eğitim Kalitesinin Artırılması

Hedef 1.1. Danışmanlık sertifikası alan öğretim üyelerinin oranının %95'in üzerine çıkarılması

Hedef 1.2. Disiplinler arası program sayısının %20 artırılması

Hedef 1.3. Aktarılabılır becerilere yönelik ders sayısının %50 artırılması

Hedef 1.4. Erasmus programından yararlanan öğrenci sayısının %10 artırılması

Amaç 2. Araştırma Kalitesinin Artırılması

Hedef 2.1. Tezlerden elde edilen yayın sayısının %20 artırılması

Hedef 2.2. Tez çalışmalarından yapılan yayınların kaliteli dergilerde yayınlanma oranının %10 artırılması

Hedef 2.3. Projelendirilen tez çalışmalarının %20 artırılması

Amaç 3. Öğrenci, Öğretim Üyesi, İdari Personel ve Mezun Memnuniyetlerinin Artırılması

Hedef 3.1. Öğrenci memnuniyetlerinin artırılması

Hedef 3.2. Öğretim üyesi memnuniyetlerinin artırılması

Hedef 3.3. İdari personel memnuniyetlerinin artırılması

Hedef 3.4. Mezun memnuniyetlerinin artırılması



II. TEMEL PERFORMANS GÖSTERGELERİ

Sağlık Bilimleri Enstitüsü temel performans göstergeleri, lisansüstü öğrenci sayıları, tamamlanan tez sayıları, öğretim üyeleri sayıları, tezlerin projelendirilme durumları, araştırmaların sonuçlarından elde edilen verilerin yayınlanmış olma durumu, tezlerden yapılan yayınların kalite ölçütleri, öğrencilerin ve öğretim üyelerinin yurt dışı proje kaynaklarını kullanabilme durumları, öğrencilerin ve öğretim üyelerinin hareketlilik programlarından yararlanabilme durumları Yükseköğretim Kurulu tarafından belirlenen öncelikli alanlarda ülkemizin doktoralı insan kaynağına olan ihtiyacını karşılamak üzere doktora eğitim alan YÖK 100/2000 Doktora Bursiyer sayısı gibi birçok değişken ile değerlendirilebilir.

Tablo 1 Temel Performans Göstergeleri Tablosu

Plan Dönemi Başlangıç Değeri (2023)	Temel Performans Göstergeleri	Plan Dönemi Sonu Hedeflenen Değeri (2028)
315	Danışmanlık Eğitimine katılan öğretim üyesi sayısı	335
0.94	Eğitim alan öğretim üyesi sayısının toplam sayıya oranı	0.99
1	Disiplinler arası program başvuru sayısı	2
10	Disiplinler arası açılan program sayısı	12
1	Enstitü ortak ders sayısı	2
10	Erasmus programına başvuran öğrenci sayısı	12
15	Erasmus Programından yararlanan öğrenci sayısı	17
56	Doktora Tezlerinden basılan yayın sayısı	67
52	Yüksek Lisans Tezlerinden basılan yayın sayısı	63
18	Yayınların basıldığı kaliteli dergilerin sayısı (Doktora)	20
25	Yayınların basıldığı kaliteli dergilerin sayısı (Yüksek Lisans)	30
51	Projelendirilen tez sayısı (Doktora)	62
10	Projelendirilen tez sayısı (Yüksek Lisans)	12
93,6	Öğrenci memnuniyet yüzdesi	100
95,1	Öğretim üyesi memnuniyet yüzdesi	100
95,1	İdari personel memnuniyet yüzdesi	100
83,3	Mezun memnuniyet yüzdesi	100



III. STRATEJİK PLAN HAZIRLIK SÜRECİ

Gazi Üniversitesi 2024-2028 Dönemi Birim Stratejik Planın hazırlanması sürecinde Enstitü Yönetim Kurulu üyeleri, iç ve dış paydaşlarımız, Birim Stratejik Ekip üyelerimiz ile yapılan toplantılar ve alınan görüş/öneriler doğrultusunda durum analizi yapılarak mevcut kaynaklar ve hedefler değerlendirilmiş, daha sonra stratejik plan kapsamında gelecek hedefleri ile bu hedeflere ulaşmak üzere yapılması planlanan çalışmalar belirlenmiş ve Enstitü Yönetim Kurulu onayı ile de Birim Stratejik Planımızın son hali şekillenmiştir.

Stratejik plan VIII Bölüm olarak planlanmıştır. I. Bölümde Bir Bakışta Stratejik Plan, II. Bölümde Temel Performans Göstergeleri, III. Bölümde Stratejik Plan Hazırlık Süreci, IV. Bölümde Durum Analizi, V. Bölümde Geleceğe Bakış, VI. Bölümde Farklılaşma Stratejileri, VII. Bölümde Strateji Geliştirme ve VIII. Bölümde ise İzleme ve Değerlendirme konularına yer verilmiştir.



IV. DURUM ANALİZİ

4.1. Kurumsal Tarihçe

Gazi Üniversitesi Sağlık Bilimleri Enstitüsü, Gazi Üniversitesi'ne bağlı olarak 2547 sayılı Yükseköğretim Kanununun 3/f, 19, 50 ve 65. Maddelerinde yer alan hükümler ve Yükseköğretim Kurumları Teşkilatı Hakkındaki 41 sayılı Kanun Hükmünde Kararname ile Diş Hekimliği Fakültesi, Eczacılık Fakültesi, Tıp Fakültesi ve Spor Bilimleri Fakültesi'nde Yüksek Lisans ve Doktora eğitim öğretimlerini düzenlemek, yürütmek ve denetlemek amacıyla 1982 yılında kurulmuş, 05.08.1983 yılında da faaliyete başlamıştır.

Daha sonra 2003 yılında Hemşirelik Yüksekokulu'nu da Yüksek Lisans Programı ile bünyesine almıştır. Bu Yüksekokul 2008/13928 sayılı Bakanlar Kurulu Kararı ile 2008 yılında Sağlık Bilimleri Fakültesi'ne, 03.08.2022 tarihinde 5919 sayılı Cumhurbaşkanlığı kararıyla da Hemşirelik Fakültesine dönüştürülmüş ve Hemşirelik Fakültesi olarak lisansüstü eğitim-öğretimine devam etmektedir.

Gazi Üniversitesi Sağlık Bilimleri Enstitüsü'nün temel amaçları Gazi Üniversitesi'nde Diş Hekimliği Fakültesi, Eczacılık Fakültesi, Tıp Fakültesi, Hemşirelik Fakültesi, Sağlık Bilimleri Fakültesi ile Spor Bilimleri Fakültesi alanında sürdürülen lisansüstü eğitim öğretimi düzenlemek, bilimsel ve teknolojik gelişmeleri izleyerek, lisansüstü çalışma ve projelere yön vermek, öğrencilerini güncel konularda ileri araştırmalara yöneltmektir.

Enstitünün Lisansüstü programına kayıtlı olan öğrenciler ders, seminer ve tez çalışmalarını bağlı oldukları yönetmeliklere uygun olarak sürdürürler. Bu eğitimlerini bağlı oldukları yönetmeliklerde belirtilen azami sürede tamamlamak zorundadırlar. 11 Haziran 2019 tarih ve 30798 sayılı Resmi Gazetede yayımlanarak yürürlüğe giren **Gazi Üniversitesi Lisansüstü Eğitim-Öğretim ve Sınav Yönetmeliği**, 02.12.2020 tarih ve 2020/156 sayılı Üniversitemiz Senato Kararı olan **Gazi Üniversitesi Doktora Eğitim Öğretim ve Uygulama Esasları**, **Gazi Üniversitesi Yüksek Lisans Eğitim Öğretim ve Uygulama Esasları** ve **15.04.2022 tarih ve 2022/123 sayılı Senato kararı ile Uygulama Esaslarında yapılan** düzenlemeler ile Sağlık Bilimleri Enstitüsü lisansüstü eğitim-öğretim ve sınavlara ilişkin usûl ve esaslar düzenlenmektedir.



Aralık 2023 itibariyle Enstitümüze kayıtlı 25 Tezsiz Yüksek Lisans, 444 Yüksek Lisans, 744 Doktora programında olmak üzere toplam 1213 öğrenci bulunmaktadır. Sağlık Bilimleri Enstitüsü'ne bağlı anabilim dallarında (2547sayılı Kanun'un 40/a maddesi uyarınca görevlendirilen) 220 Profesör, 59 Doçent, 43 Doktor Öğretim Üyesi ve 48 Araştırma Görevlisinin oluşturduğu güçlü bir öğretim kadrosu her geçen gün daha iyi, daha nitelikli çalışmalara imza atmakta olup, Gazi Üniversitesi'ni daha ileriye taşımak için çalışmaktadırlar.

Ülkemizin önemli Eğitim-Öğretim kurumlarının başında yer alan Gazi Üniversitesi'nin Ar-Ge faaliyetlerine katkıda bulunan ve katkıda bulunacak olan nitelikli insan gücünü yetiştiren Sağlık Bilimleri Enstitüsü, sorumluluk bilinci içinde, vizyon ve misyonuna uygun olarak belirlediği ilkeler ışığında çalışmakta, şeffaf yönetim anlayışıyla ulusal ve uluslararası akademik çalışmalarını sürdürmektedir.

4.2. 2019-2023 Dönemi Stratejik Planının Değerlendirilmesi

Uygulanmakta olan stratejik plan değerlendirildiğinde misyon, vizyon, amaç ve hedeflere bağlı kalındığı; temel performans göstergelerine uyulduğu, risklerin belirlendiği ve bu risklere göre önlemlerin alındığı, mevcut çevre şartlarının değerlendirildiği, hedef ve performans göstergelerine ilişkin değerlerin doğru bir şekilde belirlendiği görülmektedir. (Tablo 2)

Tablo 2 Hedeflerin Gerçekleşme Yüzdeleri

Hedef	2021	2022
H.1.1. Danışmanlık sertifikası alan öğretim üyelerinin oranının %95'nin üzerine çıkarılması	305	310
H.1.2. Disiplinler arası program sayısının %20 artırılması	9	9
H.1.3. Aktarılabilir becerilere yönelik ders sayısının %50 artırılması	0	1
H.1.4. Erasmus programından yararlanan öğrenci sayısının %10 artırılması	4	10
H.2.1. Tezlerden elde edilen yayın sayısının %20 artırılması	100	105
H.2.2. Tez çalışmalarından yapılan yayınların kaliteli dergilerde yayınlanma oranının %10 artırılması	39	41



H.2.3. Projelendirilen tez çalışmalarının %20 artırılması	57	59
H.3.1. Öğrenci memnuniyetlerinin artırılması	95	95
H.3.2. Öğretim üyesi memnuniyetlerinin artırılması	94	94
H.3.3. İdari personel memnuniyetlerinin artırılması	96	96
H.3.4. Mezun memnuniyetlerinin artırılması	-	95

4.3. Mevzuat Analizi

Gazi Üniversitesi Sağlık Bilimleri Enstitüsünün Lisansüstü programlarına kayıtlı olan öğrenciler ve öğretim üyeleri çalışmalarını bağlı oldukları yönetmeliklere uygun olarak sürdürürler. Enstitümüzün faaliyetlerini yerine getirirken tâbi olduğu mevzuat listesi ile mevzuat hükümlerine ilişkin açıklamalar Tablo 3'te belirtilmiştir (Mevzuat, Enstitümüz web sayfasında yer almaktadır).

Tablo 3 Mevzuat Analizi Tespit Tablosu

Yasal Yükümlülük	Dayanak	Tespitler	İhtiyaçlar
Eğitim-öğretim hizmetleri sunmak.	2547/ 14., 43., 44., 45., 46., 49., maddeler	Lisansüstü Eğitim-Öğretim ve Sınav Yönetmeliği yenilenecek yayımlanmıştır. Eğitim-öğretim hizmetleri mevzuat çerçevesinde yürütülmektedir.	Yönetmelikler ihtiyaç duyulması halinde güncellenmeli ve bu güncellemelere ilişkin bilgilendirmeler yapılmalıdır.
Çağdaş eğitim-öğretim esaslarına dayanan bir düzen içinde milletin ve ülkenin ihtiyaçlarına uygun insan gücü	T.C. Anayasası 130. madde 2547/4., 5. ve 12. maddeler	Üniversitenin yerine getirdiği ancak mevzuatta yer almayan hizmet yoktur, zira üniversitelerde işlemler yürürlükte bulunan	



yetiřtirmek, ortaöğretime dayalı çeřitli düzeylerde eğitim-öğretim, bilimsel araştırma, yayın ve danışmanlık yapmak, ülkeye ve insanlığa hizmet etmek		mevzuat hükümlerine göre tesis edilmektedir.	
Stratejik Plan Hazırlamak	5018/9. madde	Enstitümüzün 2019-2023 Güncellenmiş Stratejik Planı hazırlanmış ve web sayfamızda yer almıştır.	Stratejik planların başarıya ulaşması için sürekli bir izleme değerlendirme döngüsünün kurulması gereklidir. Kurum ve birim stratejik planının izleme ve değerlendirme çalışmaları titizlikle yürütülmelidir.
Resmi yazışmalara ilişkin yetki ve sorumlulukların belirlenmesi, yetki devirlerine ilişkin ilkelerin tespiti	Resmi Yazışmalarda Uygulanacak Usul ve Esaslar Hakkında Yönetmelik Yazışma Usul ve Esasları ile Yetki Devri ve İmza Yetkileri Yönergesi	Birim yöneticilerinin yetki ve sorumlulukları tanımlanmıştır. Yetki devrine ilişkin hususlar tanımlanmıştır. Yazışma usul ve esasları ile sorumluluklar belirlenmiştir	Enstitümüzde faaliyetlerin ve yazışmaların yönergeye uygun olarak yürütülebilmesi amacıyla bilgilendirme toplantılarına devam edilmelidir.
Lisansüstü Eğitimin Düzenlenmesi	YÖK Lisansüstü Eğitim ve Öğretim Yönetmeliğinde Değişiklik Yapılmasına Dair Yönetmelik Gazi	Lisansüstü eğitimin usul ve esasları ile süreçleri genel olarak tanımlanmıştır	Lisansüstü eğitim süreçlerinde Sağlık bilimleri alanına özgü ORPHEUS Etiketini konusunda yayın şartı düzenlemeleri



	Üniversitesi Lisansüstü Eğitim-Öğretim ve Sınav Yönetmeliği YÖK Lisansüstü Eğitim ve Öğretim Yönetmeliği		getirilmelidir.
--	--	--	-----------------

11 Haziran 2019 tarih ve 30798 sayılı Resmî Gazetede yayımlanarak yürürlüğe giren Gazi Üniversitesi Lisansüstü Eğitim-Öğretim ve Sınav Yönetmeliği, Gazi Üniversitesi Sağlık Bilimleri Enstitüsü tarafından yürütülen güncel lisansüstü eğitim-öğretim ve sınavlara ilişkin usul ve esasları düzenlemektedir ([Gazi Üniversitesi Lisansüstü Eğitim-Öğretim ve Sınav Yönetmeliği \(11 Haziran 2019\)](#)).

Gazi Üniversitesi Yüksek Lisans Eğitim-Öğretim Uygulama Esasları ile Gazi Üniversitesi Doktora Eğitim-Öğretim Uygulama Esasları da 02.12.2020 tarihinde Gazi Üniversitesi Senatosu tarafından onaylanmıştır. Ayrıca 15.04.2022 tarih ve 2022/123 sayılı Senato kararı yapılan düzenlemeler de web sayfamızda yer almaktadır.

Gazi Üniversitesi Sağlık Bilimleri Enstitüsü tarafından sunulan ürün ve hizmetler: Mevzuat analizi çıktıları ile üniversitenin sorumlu olduğu program ve alt programlar dikkate alınarak üniversitenin sunduğu temel ürün ve hizmetler dikkate alındığında, Eğitim ve Öğretim, Araştırma ve Geliştirme, Girişimcilik, Toplumsal Katkı ana başlıkları altında değerlendirme yapılabilir.

İlgili mevzuatlarda yer verilen yasal yükümlülükler, tümüyle yerine getirilmektedir. Üniversitenin yerine getirdiği sosyal sorumluluk, toplumsal katkı gibi etkinlikler ve hizmetler, Sağlık Bilimleri Enstitüsü olarak da sunulmaktadır.



4.4. Üst Politika Belgelerinin Analizi

Üst politika belgeleri analizine aşağıdaki tabloda yer verilmiştir.

Tablo 4 Üst Politika Belgelerinin Analizi

Üst Politika Belgesi	İlgili Bölüm/Referans	Verilen Görev/İhtiyaçlar
11. Kalkınma Planı	332.5. Öncelikli sektörler için yönelik ön lisans, lisans ve lisansüstü programların sayısı ve çeşitliliği artırılacak ve bu alandaki Ar-Ge faaliyetlerine üniversiteler nezdinde özel önem verilecektir.	Üniversitemizin eşleştiği öncelikli sektörlerdeki Ar-Ge faaliyetlerinin başlatılması ve izlenmesi
	349.1. Sanayide ihtiyaç duyulan doktora derecesine sahip nitelikli insan kaynağının üniversite-sanayi iş birliği ile yetiştirilmesi sağlanacak ve sanayide doktoralı araştırmacı istihdamı teşvik edilecektir.	Özel sektör ve üniversite ile iş birliği artırılarak, lisansüstü düzeyde nitelikli insan gücü yetiştirilmesine katkı sunulması
	349.3. Üniversite ve sanayi iş birliğinde, öncelikli sektörler başta olmak üzere sanayinin ihtiyacına yönelik lisansüstü programlar oluşturulacak, bu programları açan üniversiteler teşvik edilecektir.	Üniversitemizin eşleştiği öncelikli sektörler için yönelik yeni lisansüstü programların açılması
	551. Milli, manevi ve evrensel değerler esas alınarak küresel gelişmelere ve ihtiyaçlara uygun eğitim içerikleri ve öğretim programları hazırlanacaktır.	Öğretim programlarının ve içeriklerinin ulusal ve küresel gelişmeler ve ihtiyaçlar doğrultusunda hazırlanması ve güncellenmesi
	559.8. Öğrencilerin buluş, patent ve faydalı model başvurusu yapmaları teşvik edilecektir.	Araştırmacı öğrenci modelinin yaygınlaştırılması ve araştırma projelerinde lisansüstü öğrencilerinin yer almasının sağlanması
	561.2. Öncelikli sektörler başta olmak üzere plan döneminde doktora mezun sayısı yıllık ortalama 15 bine çıkarılacaktır.	Öncelikli sektörler için yönelik doktora programlarında öğrenci kontenjanının artırılması



Orta Vadeli Program	Büyüme 8. Madde: Stratejik öneme sahip alanlarda, özel sektör, üniversite ve kamu Ar-Ge merkezlerinin bir araya geldiği büyük ölçekli platform ve ağ destekleri ile teknoloji ve ürün geliştirme süreçleri teşvik edilecek, patentli teknolojilerin sanayiye aktarılması desteklenecektir.	Üniversite-sanayi iş birliğinin geliştirilmesi, ortak projeler ile patent ve katma değerli ürünlerin geliştirilmesi
2023 Yılı Cumhurbaşkanlığı Yıllık Programı	Tedbir 349.1. Sanayide ihtiyaç duyulan doktora derecesine sahip nitelikli insan kaynağının üniversite sanayi iş birliği ile yetiştirilmesi sağlanacak ve sanayide doktoralı araştırmacı istihdamı teşvik edilecektir	TÜBİTAK 2244, TEYDEB gibi sanayi ortaklı proje başvurularının artırılması
	Tedbir 579.1. Sağlıklı yaşam tarzının teşvik edilmesi için sağlıklı beslenme ve hareketli yaşam alışkanlıkları kazandırılmasına yönelik eğitim, kamu spotu, kampanyalar gibi bilinçlendirme faaliyetleri yürütülecektir.	Sağlıklı yaşamı teşvik etmek için hastaneler, toplum sağlığı merkezleri ve okullar ile iş birliği oluşturulması Hareketli hayat alışkanlıkları kazandırılması Üniversite, belediye vb. alanlarda bulunan spor tesislerinin ücretsiz programları oluşturulması, kamuoyuna duyurulması, belediyeler tarafından ücretsiz ulaşım sağlanması
	Tedbir 579.2. Gıda güvenirliliği, obezite, çevre sağlığı gibi konularda çok paydaşlı sağlık sorumluluğu modeli güçlendirilecektir.	Gıda güvenirliliği, obezite, çevre sağlığı gibi konularda multidisipliner iş birliği oluşturulması Bisiklet ve yeşil yürüyüş yollarının artırılması, Çevresel gürültü kirliliğinin azaltılması, Hava kalitesinin iyileştirilmesi Toplumsal farkındalığın artırılması



		İlgili uzmanlar tarafından radyo, televizyon gibi araçlarda bilgilendirmeler yapılması
	Tedbir 587.7. Yaşlı hastalar ve kronik hastalığı olan bireyler öncelikli olmak üzere kamuoyu bilinçlendirme faaliyetleri yoluyla akılcı ilaç kullanımı konusunda farkındalık artırılacaktır.	Sağlık okuryazarlığının artırılması Yaşlı hastalar ve kronik hastalığı olan bireyler öncelikli olmak üzere kamuoyuna ilaç kullanımı konusunda eğitim verilmesi Akılcı ilaç kullanımı konusunda toplumsal farkındalığın artırılması için projeler oluşturulması

4.5. Faaliyet Alanları ile Ürün ve Hizmetlerin Belirlenmesi

Gazi Üniversitesi Sağlık Bilimleri Enstitüsü tarafından sunulan ürün ve hizmetler: Mevzuat analizi çıktıları ile üniversitenin sorumlu olduğu program ve alt programlar dikkate alınarak üniversitenin sunduğu temel ürün ve hizmetler dikkate alındığında, Eğitim, Araştırma ve Geliştirme, Girişimcilik, Toplumsal Katkı ana başlıkları altında değerlendirme yapılabilir ve Tablo 5’de gösterilmiştir.

Tablo 5 Faaliyet Alanı-Ürün/Hizmet Listesi

Faaliyet Alanı	Ürün/Hizmetler
Eğitim	Lisansüstü Eğitim Programları
	Uluslararası Ortak Eğitim Programları
	Ulusal ve Uluslararası Değişim Programları
Araştırma ve Geliştirme	Bilimsel Araştırma Projeleri
	Kamu Kurum/Kuruluşları, AB ve Sanayi Kuruluşları Destekli Projeler (Üniversite-Sanayi İş Birliği)
	Bilimsel Etkinlikler (Sempozyum, Kongre, Çalıştay vb.)
	Bilimsel Yayın, Patent ve Endüstriyel Tasarım Faaliyetleri
	Danışmanlık Hizmetleri
Girişimcilik	Girişimciliğin Desteklenmesine Yönelik Eğitim Programları ve Etkinlikler



Toplumsal Katkı	Araştırma ve Uygulama Merkezleri Faaliyetleri
	Konferans, Sempozyum, Seminer vb. Etkinlikler
	Kültürel ve Sanatsal Faaliyetler
	Yaşam Boyu Eğitim ve Sertifika Programları
	Hizmet içi eğitim programları
	Sosyal Sorumluluk Projeleri
Kurumsal Dönüşüm	Kalite çalışmaları
	Program değerlendirme çalışmaları
	Risk belirleme ve izleme sistemleri

4.6. Paydaş Analizi

Enstitümüz 2024-2028 Dönemi Stratejik Planı paydaş analizi çalışmaları kapsamında görüş/önerilerine her zaman değer verdiğimiz Enstitümüz paydaşları, Enstitümüzün hizmet ve faaliyet alanları göz önünde bulundurularak belirlenmiştir ve Tablo 6'da paydaş etki/önem matrisi sunulmuştur.

Tablo 6 Paydaş Etki/Önem Matrisi

Önem/Etki	Zayıf	Güçlü
Düşük	İzle	Bilgilendir
Yüksek	Çıkarlarını Gözet, Çalışmalarına Dâhil Et	Birlikte Çalış

5018 sayılı Kamu Mali Yönetimi ve Kontrol Kanunu'nun 9'uncu maddesi gereğince; "Enstitümüz 2024-2028 Dönemi Stratejik Planı, iç ve dış paydaşlarımızın görüş ve önerileri doğrultusunda hazırlanmış olup, paydaşlarla ilgili değerlendirmelere Ek-2 tablolarında yer verilmiştir.

Üniversitemizin iç ve dış paydaşlarından görüş almak üzere periyodik olarak yürüttüğü çalışmalardan birisi de memnuniyet anketleridir. Düzenli olarak öğrenci, akademik personel ve idari personelimiz ile mezunlara uygulanan anket sonuçları da stratejik plan çalışmalarında tespitlerin ve ihtiyaçların belirlenmesi amacıyla Tablo 7'de değerlendirilmiştir.



Tablo 7 Memnuniyet Anketleri Değerlendirme Tablosu

Anket	Gelişmeye Açık Yönler	İhtiyaç
Öğretim Üyesi Memnuniyet Anketi 2023	Bütün enstitü idari personelinin aynı donanım ve bilgiye sahip olması ve ulaşılabilirliğinin artırılması	Hizmet içi eğitimler
	Araştırma olanaklarının artırılması	Etik kurul ile ihtiyaca yönelik toplantılar
	Öğretim üyelerinin lisansüstü öğrenci danışmanlıklarının azaltılması	Lisansüstü kabul şartlarında düzenlemeler
	Enstitünün öğretim üyeleri ile daha sıkı iş birliği, görüş alışverişinde bulunması	Enstitü yönetimi tarafından anabilim dallarının ziyaret edilmesi
	Yurt dışından kabul edilen öğrencilerin kabul şartlarının anabilim dalı başkanlıkları akademik kurullarında görüşülerek Enstitüye karar olarak iletilmesi	Programa kabul sınavlarında ölçütlerin düzenlenmesi
	Enstitü bünyesine de öğretim elemanı norm kadro verilmesi	Üniversite üst yönetimi ve YÖK tarafından kadro
	Lisansüstü öğrenci alım şartlarının anabilim dalı başkanlıkları akademik kurul kararı olarak ve mümkünse oy birliği ile Enstitüye iletilmesi	Ölçütlerin net tanımlanması
	Öğrencilerin araştırma yapabilmeleri için disiplinler arası laboratuvar imkânlarından yararlanabilmelerinin önünün açılması	Üniversite üst yönetimi
	Çok disiplinli ve disiplinler arası iletişimi sağlayacak seminer, sempozyum gibi etkinlikler düzenlenmesi	Konferanslar, çalıştaylar
	Danışman atama-öğrenci danışman seçimi ölçütlerinin güncellenmesi	Danışmanlık Anlaşması Danışman Tercih Formu (3 Tercih Hakkı) Danışman Değişikliği Formu (3 Tercih Hakkı)
	Üniversitemize akademik personel alımlarında, adayın, en az bilimsel aktiviteleri kadar, eğitim aktivitelerindeki mesaisi ve başarılarının da dikkate alınması	Sağlık profesyonellerine yönelik Eğitici Eğitimi programı
İdari Personel Memnuniyet Anketi 2023	Yabancı dil ve motivasyon ile ilgili eğitimlerin düzenlenmesi	Hizmet içi eğitimler
Öğrenci Memnuniyet Anketi 2023	Bilgilendirme toplantılarının artırılması	Dönemlerin başında oryantasyon eğitimi
	Proje eğitimlerinin yüzeysel değil daha birkaç günü kapsayan daha kapsamlı şekilde yapılması	Proje eğitimlerinin yapılandırılması
	Ders seçme aşamalarının daha açık ve anlaşılır olması	Dönemlerin başında oryantasyon eğitimi



	Sosyal etkinliklerin, laboratuvar ve diğer fiziki olanakların artırılması	Üniversite üst yönetimi
	Yıl içinde yapılacak etkinliklerin tümünün yer aldığı programın dönem başında duyurulması ve etkinlikten bir hafta önce hatırlatıcı e-posta gönderilmesi.	Dönemlerin başında oryantasyon eğitimi
	Öğrenci işlerine telefon ile daha kolay ulaşılması, öğrenci işlerindeki tüm personelin işleyiş ile ilgili aynı bilgi ve yetkinliğe sahip olması	Personel sayısının artırılması
	Eğitim sonrası kariyer gelişimi için öğrencilerin desteklenmesi	Danışma kurulu ile toplantılar
	Erasmus olanaklarının artırılması, kongre katılımlarının desteklenmesi, araştırma izin süreçlerinde destek sağlanması	Üniversite üst yönetimi
	SPSS İstatistik Uygulamaları gibi lisansüstü eğitime katkı sağlayacak eğitimlerin düzenlenmesi	Konferanslar, çalıştaylar, vb.
	Öğrencilerin danışmanlarını tamamen kendilerinin belirlemesine izin verilmesi	ORPHEUS Etiketi
	Web sitesinde lisansüstü eğitim sürecini kapsayan "sıkça sorulan sorular" bölümü oluşturulması	Enstitü web sayfasında Sıkça Sorulan Sorular sekmesi
	Multidisipliner çalışmalara daha çok destek verilmesi	Çalıştaylar
	Uygulama gerektiren ders ve becerilere daha çok kaynak ve imkân tanınması	Program değerlendirme
	Öğrenciler için araştırma yöntemleri, istatistiksel analizler, makale, kitap bölümü, proje yazma (özellikle doktora) ile ilgili derslerin zorunlu müfredata eklenmesi	Aktarılabılır dersler
	Yurt dışı programları hakkında danışmanların öğrencileri desteklemesi, tez sürecinde motive edici yaklaşımlarda bulunulması	---
Mezun	Mezuniyet sonrası da iletişimin sürdürülmesi	Mezun toplantıları
Memnuniyet Anketi 2023	Mezunlar için @gazi.edu.tr uzantılı mail adresinin devam etmesi	Üniversite üst yönetimi

4.7. Kuruluş İçi Analiz

Gazi Üniversitesi Sağlık Bilimleri Enstitüsü'nün yetkin bir insan kaynağı, güncel bilgilere hâkim bir bilişim altyapısı ve köklü bir kurum kültürü ve bulunmaktadır.

4.7.1. Organizasyon Şeması

Sağlık Bilimleri Enstitüsü, müdür, müdür yardımcıları ve enstitü sekreteri ile Enstitü



Yönetim Kurulu ve Enstitü Kurulu tarafından yönetilmektedir.

Enstitü müdürü, 2547 sayılı Kanun ile dekanlara verilmiş olan görevleri enstitü bakımından yerine getirir.

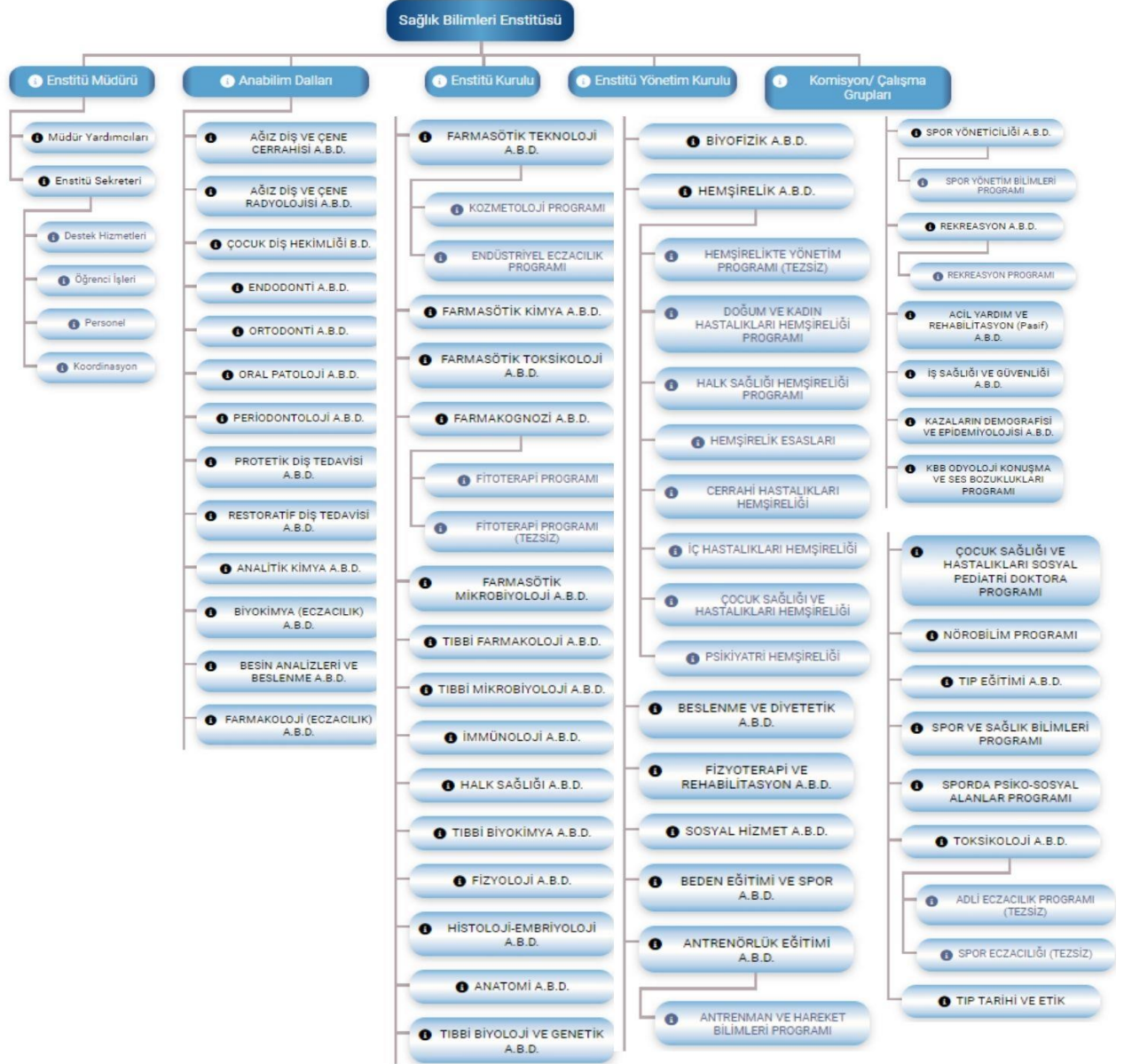
Enstitü Kurulu; müdürün başkanlığında, müdür yardımcıları ve enstitüdeki ana bilim dalı başkanlarından oluşur.

Enstitü yönetim kurulu; müdürün başkanlığında, müdür yardımcıları, müdür tarafından gösterilecek altı aday arasından enstitü kurulu tarafından üç yıl için seçilmiş olan üç öğretim üyesinden oluşur.

Enstitü kurulu ve enstitü yönetim kurulu, 2547 sayılı Kanun'la fakülte kurulu ve fakülte yönetim kuruluna verilmiş görevleri enstitü bakımından yerine getirirler.

Sağlık Bilimleri Enstitüsünde görevli bir Müdür ve iki Müdür Yardımcısı ile bir Enstitü Sekreteri görev yapmaktadır. Ayrıca enstitüde Öğretim Görevlisi (3), öğrenci işleri (4), muhasebe (1), personel işleri (1), Teknik hizmetler (2), sekreter (1) ve hizmetli (2) olmak üzere toplam 14 (akademik ve idari) personel ve 4 yönetici görev yapmaktadır. Sağlık Bilimleri Enstitüsü'ne ait teşkilat şeması aşağıda verilmiştir (**Şekil 1**).

Şekil 1 Gazi Üniversitesi Sağlık Bilimleri Enstitüsü'ne ait organizasyon şeması





4.7.2. İnsan Kaynakları Yetkinlik Analizi

Sağlık Bilimleri Enstitüsünde Aralık 2023 itibariyle Gazi Üniversitesi Sağlık Bilimleri Enstitüsü'nde 36 Doktora Programı, 46 Tezli Yüksek Lisans ve 4 Tezsiz Yüksek Lisans Programında eğitim-öğretime devam eden enstitümüze kayıtlı 25 Tezsiz Yüksek Lisans, 444 Yüksek Lisans, 744 Doktora programında olmak üzere toplam 1213 öğrenci bulunmaktadır. Sağlık Bilimleri Enstitüsü'ne bağlı anabilim dallarında (2547sayılı Kanun'un 40/a maddesi uyarınca görevlendirilen) 220 Profesör, 59 Doçent, 43 Doktor Öğretim Üyesi ve 48 Araştırma Görevlisinin oluşturduğu güçlü bir öğretim kadrosu her geçen gün daha iyi, daha nitelikli çalışmalara imza atmakta olup, Gazi Üniversitesi'ni daha ileriye taşımak için çalışmaktadırlar (Tablo 8).

Tablo 8 Unvan Bazında Akademik Personel Sayıları 2023

Kadro	Sayı
Profesör	220
Doçent	59
Dr. Öğretim Üyesi	43

Yabancı uyruklu Akademik Personel

Enstitümüzde yabancı uyruklu Akademik Personel mevcut değildir.

Diğer Üniversitelerde Görevlendirilen Akademik Personel

Diğer Üniversitelerde görevlendirilen akademik personelimiz yoktur.

Başka Üniversitelerden Birimizde Görevlendirilen Akademik Personel

Enstitümüzde 2547 sayılı Kanununun 35. maddesi uyarınca 12, ÖYP kapsamında 24 öncelikli alanlarda 12 olmak üzere toplamda 48 araştırma görevlisi birimize görevlendirilmiştir. Ayrıca 2547 Sayılı Kanun'un 40/d maddesi uyarınca Kırıkkale Üniversitesinden 1 öğretim üyesi Enstitümüz lisansüstü programlarında ders vermek üzere görevlendirilmiştir.

Sözleşmeli Akademik Personel

Enstitümüzde sözleşmeli görevlendirilen akademik personel yoktur.



İdari Personel

Enstitümüzde çalışan 10 idari ve 2 sürekli işçi kadrosunda personel bulunmaktadır (Tablo 9).

Tablo 9 İdari Personel Sayıları 2023

Hizmet Sınıfı	Personel Sayısı
Genel İdari Hizmetler	7
Teknik Hizmetleri Sınıfı	2
Hizmetli	1
Sürekli işçi	2

4.7.3. Kurum Kültürü Analizi

Kurum Kültürünün gelişmesine katkıda bulunmak adına düzenli olarak iç ve dış paydaş toplantıları yapılmakta, anabilim dalları ziyaret edilmekte, paydaşların fikirleri ve görüşleri alınmakta ve katılımı sağlanmaktadır. Bu faaliyetlere ilişkin görseller, duyurular ve çıktılar enstitü web sayfasında paylaşılmaktadır. Hem akademik hem idari personelin katılım boyutunda karar alma süreçlerine katkıda bulunmaları sağlanmaya çalışılmaktadır. Akademik birimler arasındaki iş birliği ve uyumlu çalışma ortamının geliştirilmesi teşvik edilmektedir. Çalışma arkadaşları arasında bilgi ve tecrübe paylaşımına imkân verilmektedir. Bu amaçlarla düzenli olarak anketler düzenlenmektedir.

4.7.4. Fiziki Kaynak Analizi

Gazi Üniversitesi Sağlık Bilimleri Enstitüsü 2020 yılı Haziran ayı itibarı ile Tunus Caddesine taşınmıştır. Mevcut yerleşim alanında, bir adet müdür odası, iki adet müdür yardımcısı odası, enstitü sekreteri odası, 4 adet ofis, iki adet sekreter odası, 1 adet arşiv odası, 1 adet çay ocağı ve 1 adet toplantı salonu ile toplamda 12 adet odadan oluşan yaklaşık 500 metrekarelik bir alana sahiptir. Enstitümüze ait amfi, sınıf, derslik ya da laboratuvar bulunmamaktadır. Her Anabilim Dalı, ilgili program kapsamında derslerini kendi fiziki mekânlarını kullanarak gerçekleştirmektedir. Enstitü Yönetim Kurulu toplantıları toplantı odasından gerçekleştirilmektedir. Enstitümüze ait yerleşim alanında sosyal alan bulunmamaktadır. Fiziksel mekânlar ile ilgili bilgiler aşağıdaki tabloda verilmiştir. (Tablo 10.)

Tablo 10 Enstitü Fiziki Alanları

Alt Birim	Ofis (adet)	Kapalı Alan (m ²)
Müdür odası	1	50



Müdür yardımcıları odası	2	30+30
Enstitü sekreteri odası	1	30
Öğretim Görevlisi	1	15
Sekreterlik	2	20+20
Öğrenci işleri	2	50+50
Personel işleri	1	20
Muhasebe	1	30
Toplantı Salonu	1	50
Arşiv	1	50
Mutfak	1	30
Depo	1	30
Koridor	2	

4.7.5. Teknoloji ve Bilişim Altyapısı Analizi

Enstitümüzde Müdür, Müdür Yardımcıları, Enstitü sekreteri, Öğrenci işleri personeli, muhasebe ve personel işlerinden sorumlu görevli personel, araştırma görevlileri ve sekreterlere ait kişisel bilgisayarlar mevcuttur. Enstitümüzde mevcut olan bilgi ve teknolojik kaynaklarına ait bilgiler aşağıdaki tabloda belirtilmiştir. (Tablo 11)

Tablo 11 Bilgi ve Teknolojik Kaynaklar

Cinsi	Adet
Masa Üstü Bilgisayar	17
Dizüstü/Taşınabilir Bilgisayar	3
Barkot yazıcı, okuyucu, optik okuyucu	2
Baskı makinesi	-
Episkop	-
Faks	1
Fotoğraf makinesi	-
Fotokopi makinesi	1
Kamera	-
Mikroskop	-
Projeksiyon	2
Slayt makinesi	-
Tarayıcı	3
Televizyon	1
Tepegöz	-
Yazıcı	15
3D Yazıcı	-



4.7.6. Mali Kaynak Analizi

Enstitümüzün 2023 bütçe giderleri Tablo 12’de verilmektedir.

Tablo 12 Bütçe Giderleri Tablosu

Kaynaklar	2023 Bütçe Başlangıç Ödeneği	2023 Gerçekleşme Toplamı	Gerçekleşme Oranı
	TL	TL	%
Bütçe Giderleri Toplamı	121.031	115.205,149	95
Personel Giderleri	54.251,00	38.906,728	97
Sosyal Güvenlik Kurumlarına Devlet Primi Giderleri	6.780,00	2.663,421	100
Mal ve Hizmet Alım Giderleri	60.000	73.635	88
Cari Transferler	-	-	-
Sermaye Giderleri	-	-	-

4.8. Akademik Faaliyetler Analizi

Gazi Üniversitesi Sağlık Bilimleri Enstitüsü Akademik Faaliyetler Analizi Tablo 13’te verilmiştir.

Tablo 13 Akademik Faaliyetler Analizi Tablosu

Temel Akademik Faaliyetler	Güçlü Yönler	Zayıf Yönler / Sorun Alanları	Ne Yapmalı
Tezli/ Tezsiz Yüksek Lisans Eğitimi ve Doktora Eğitimi	<ul style="list-style-type: none">- Kurumumuzun Köklü bir eğitim geçmişine sahip olması- Diploma program çeşitliliğinin olması- Ulusal ve uluslararası akreditasyonların varlığı- Disiplinler arası bilim dallarının varlığı- Öğrenci merkezli yaklaşımın benimsenmesi- Alanında yetkin	<ul style="list-style-type: none">- Bazı alanlarda gelişen teknolojik eğitim ekipmanlarının temininde yaşanan güçlükler- Mezunlarla sağlıklı izleme, iletişim ve iş birliği çalışmalarının yeterli olmaması- Uluslararası değişim programlarına yabancı	<ul style="list-style-type: none">- Akademik personel ve fiziki altyapı olanaklarının iyileştirilmesi- Mezun bilgi sistemi kurularak mezunlarla iletişim güçlendirilmeli- Akademik birimlerde Uluslararası değişim programlarına katılım artırıcı tanıtım faaliyetleri artırılmalı



	ve deneyimli bir akademik kadroya sahip olunması	öğretim üyesi ve öğrencilerin katılımının yeterli düzeyde olmaması	
Bilimsel Araştırmalar	- Nitelikli akademisyen kadrosunun bulunması - Ulusal ve Uluslararası indekslerde taranan makale sayısının yüksek olması	- Disiplinler arası çalışmaların arzu edilen düzeyde olmaması	- Araştırmalarda disiplinler arası iş birliği artırılmalı
Girişimcilik	- Yüksek düzeyde proje olanaklarının olması - Gazi Teknoparkın olması	- Yapılan araştırmaların bölgesel ve ulusal ekonomik katkısının beklenen düzeyde olmaması	- Araştırma laboratuvarları, altyapıları, ülkemizin ve üniversitemizin teknolojik hedef ve stratejileri dikkate alınarak desteklenmeli
Toplumsal Katkı	- Toplumun her kesimine hizmet etmeyi amaçlayan üniversite yaklaşımının benimsenmesi - Sağlık alanındaki hizmet sunumunda Türkiye'nin referans fakültelerini barındırması		

4.9. Yükseköğretim Sektörü Analizi

Gazi Üniversitesi Sağlık Bilimleri Enstitüsü Yükseköğretim Sektörü Analizi çerçevesinde hazırlanan PESTLE analizi Tablo 14'te verilmiştir.

Tablo 14 Yükseköğretim Sektörü Analizi Tablosu

ETKENLER	Tespitler	Üniversiteye Etkisi		Ne Yapılmalı?
		Fırsatlar	Tehditler	



Politik	<ul style="list-style-type: none">- Üst politika belgelerinde yükseköğretimle ilgili hedefler yer almaktadır.- Üniversitemiz araştırma üniversiteleri arasında yer almaktadır.- Uluslararası projeleri destekleyen politikalar bulunmaktadır.	<ul style="list-style-type: none">-Yeni eğitim/araştırma olanakları olması- Araştırma üniversiteleri-ne ek kaynaklar sağlanması- Uluslararası proje ve iş birliğinin (AB fonları vb.) desteklenmesi	<ul style="list-style-type: none">- Amaç ve hedeflerin gerçekleştirilmesinde ulusal ve uluslararası rakiplerin gerisinde kalma riskinin olması	<ul style="list-style-type: none">- Kamu kurum ve kuruluşları ile yapılan iş birlikleri artırılmalı- Katma değeri yüksek sektörlerle yönelik çalışmalar desteklenmeli-Kalkınmaya yönelik araştırma çıktılarının kullanımı sağlanmalı- Uluslararası iş birlikleri artırılmalı
Ekonomik	<ul style="list-style-type: none">- Üniversitemiz araştırma, eğitim ve altyapı hizmetlerinde kamu desteği almaktadır.- Öğretim elemanları kamu ve özel sektörle projeler yürütmektedir.	<ul style="list-style-type: none">- Üniversitemizin kamu, sanayi ve özel sektörle iş birliğini artırarak yeni fon kaynakları elde etmesi- Kamu ve özel sektöre nitelikli personel yetiştirilmesi	<ul style="list-style-type: none">- Bilimsel araştırma ve projelere ayrılan kaynakların yeterli olmaması- Projelere ortaklıkta KOBİ'lerin isteksiz olması	<ul style="list-style-type: none">- Kamu-sanayi-üniversite iş birliği artırılmalı- Kamu ve özel sektöre yönelik araştırma projeleri hazırlanmalı
Sosyokültürel	<ul style="list-style-type: none">- Genç nüfus oranı yüksektir.- Öğrenci değişim programlarımız bulunmaktadır.	<ul style="list-style-type: none">- Yurtdışı değişim programları ile farklı kültürel yapıdaki öğrencilerin Üniversitemiz de bulunması, öğrencilerimizi n de yurtdışında farklı kültürlerle tanışma imkânının olması- Üniversitemizi n kurum kimliği ile ilgili güçlü etki oluşturma-sı	<ul style="list-style-type: none">-Yurtdışı değişim programları hakkında öğrenci ve öğretim üyelerinin yeteri kadar bilgisinin olmaması	<ul style="list-style-type: none">- Öğrenci bilimsel bilgi yanında sosyokültürel olarak da desteklenmeli-Öğretim elemanı ve öğrenci değişim programlarına katılım artırılmalı-Mezunların faaliyette bulunduğu sektörler ile iş birliği artırılmalı
Teknolojik	<ul style="list-style-type: none">- Ülkenin teknolojik altyapısı sürekli gelişmektedir.- Değişen teknoloji ile eş zamanlı	<ul style="list-style-type: none">- Üniversite bünyesinde Teknoloji Transferi Uygulama ve Araştırma	<ul style="list-style-type: none">- Hızlı değişen ve gelişen teknoloji neticesinde ekipmanların	<ul style="list-style-type: none">-Yeni teknolojilerin desteklenmesine yönelik finansal destek ve laboratuvar

	çalışma ve kaynak sağlama gerekliliği bulunmaktadır.	Merkezinin olması - Teknolojinin gelişimiyle birlikte bilgiye erişilebilirlik düzeyinin artması ve yeni araştırma konularının ortaya çıkması	güncelliğini yitirmesi -Güncel teknolojilere sahip laboratuvar sayısının yetersiz kalması	imkânları artırılmalı. - Bilişim altyapısı güçlendirilmeli. - Özel sektör ve sanayi iş birlikleri ile teknolojik gelişim takip edilmeli, altyapı ve kaynak sağlanmalı.
Yasal	- Proje ve patent konularında destek alınabilecek üniversite birimleri mevcuttur.	- Proje ve patent konularında hukuksal destek verilmesi	-Proje ve patent başvurularında mevzuat uygulama prosedürlerinin çok olması	- Proje ve patent konularında sağlanan hukuksal destek artırılmalı

4.10. Güçlü ve Zayıf Yönler/Fırsatlar ve Tehditler (GZFT) Analizi

Sağlık Bilimleri Enstitüsü ile ilgili olarak enstitünün güçlü yönleri, zayıf yönleri, fırsatlar ve tehditler, aşağıda GZFT Analizi Tablosunda belirtilmiştir (Tablo 15).

Tablo 15 Sağlık Bilimleri Enstitüsü GZFT Analizi Tablosu

GÜÇLÜ YÖNLER	ZAYIF YÖNLER	FIRSATLAR	TEHDİTLER
1. Güçlü araştırma altyapısı	1. Araştırma ortamlarının ulaşılabilirliği	1. ORPHEUS Sertifikası	1. Dövizle Endeksli Değişen proje maliyetleri
2. Güçlü araştırma görevlisi kadrosu	2. Yurt dışı desteklerinin (kongre, sempozyum vs.) yetersiz olması	2. Uluslararası değişim programlarının varlığı	2. Proje ödeneklerinin sınırlı olması
3. Üniversiteye ait bir Araştırma ve Uygulama merkezi olarak Hastanenin bulunması	3. İç ve dış kaynaklı bilimsel desteklere yeterli sayıda başvuru olmaması	3. Uluslararası programlara katılmış olan öğrenci ve öğretim üyelerinin katkıları	3. Yurt içi ve yurt dışı kongre desteklerinin yeterli olmayışı
4. Dış Hastanesi bulunması	4. Uluslararası ortak programların olmaması	4. Multidisipliner araştırmalar için talebin olması	4. Değişen teknolojilerin yeteri kadar ve hızla takip edilememesi
5. Bilgisayar altyapısının güçlü olması	5. Disiplinler arası program sayısı	5. Öğretim üyelerinin	5. Donanımlı laboratuvar ve araştırma
6. Araştırma ortamlarında gelişmiş teknolojik cihazların bulunması	6. Yurt dışı bağlantılı projelerin sayısı		
	7. Ortak danışmanlık		

<p>7. Teknokentin bulunması</p> <p>8. Kariyer Planlama Merkezi Bulunması</p> <p>9. Akademik yazma Merkezinin bulunması</p> <p>10. Araştırma üniversitesi olması</p> <p>11. Bilimsel çalışmaların Araştırma ve Yayın Etiğine Uygun olarak yürütülüyor olması.</p> <p>12. Bilgi paketinin güncellenmiş olması</p>	<p>sayısı</p> <p>8. Yüksek bütçeli projelerin sayısı</p> <p>9. Tezlerden alınan patent sayısı</p> <p>10. Üniversite-sanayi iş birliği</p> <p>11. Öğrenci, öğretim üyesi ve idari personele yönelik sosyal ortamlar</p> <p>12. Mezunlarla iletişim</p>	<p>araştırma ortamlarının iyileştirilmesi ve kalitenin artırılmasına yönelik talepleri</p> <p>6. BAP projelerinde yapılan iyileştirmeler (Tüm doktora öğrencilerinin 3 ay süre ile yurt dışına gidebilmelerinin sağlanması, destek miktarının artırılması)</p> <p>7. Kütüphanenin yenilenmiş olması</p> <p>8. Araştırma Üniversitesi olarak kalmak, yeni araştırma imkanları ve kadroların tahsis edilmesi</p>	<p>altyapılarının kurulmasının yüksek bütçe gerektirmesi</p> <p>6. Mezunların istihdamı</p>
---	---	--	---

4.11. Tespitler ve İhtiyaçlar

Gazi Üniversitesi Sağlık Bilimleri Enstitüsü Tespitler ve İhtiyaçlar tablosu Tablo 16'da verilmiştir.

Tablo 16 Tespitler ve İhtiyaçlar Tablosu

Durum Analizi Aşamaları	Tespitler/ Sorun Alanları	İhtiyaçlar/ Gelişim Alanları
Uygulanmakta Olan Stratejik Planın Değerlendirilmesi	Hedeflere ulaşmada başarı gösterilmiştir.	Hedeflenen değerlerin üzerine çıkmak mümkün olabilir.
Mevzuat Analizi	Güncel mevzuat hükümlerine uyulmaktadır.	Güncel mevzuat hükümleri takip edilecektir.
Üst Politika Belgeleri Analizi	Üst Politika belgelerine uyulmaktadır.	Üst Politika belgelerine uyulmaya devam edilecektir.
Paydaş Analizi	İç ve dış paydaş görüşleri alınmaktadır.	İç ve dış paydaş görüşleri alınmaya devam edilecektir.



İnsan Kaynakları Yetkinlik Analizi	İnsan kaynaklarına yönelik eğitimler düzenlenmektedir.	Memnuniyet anketi sonuçlarına göre insan kaynaklarına yönelik eğitimlere devam edilecektir.
Kurum Kültürü Analizi	Köklü bir kurum kültürü mevcuttur.	Kurum kültürünü daha ileriye taşımak için planlamalar yapılmaktadır.
Fiziki Kaynak Analizi	Fiziki kaynak analizi mevcut durum tespiti yapılmıştır.	Fiziki kaynakları artırmak için planlamalar yapılabilir.
Teknoloji ve Bilişim Altyapısı Analizi	Teknoloji ve Bilişim Altyapısı analizi mevcut durum tespiti yapılmıştır.	Teknoloji ve Bilişim Altyapısı kaynaklarını artırmak için planlamalar yapılabilir.
Mali Kaynak Analizi	Mali kaynak analizi mevcut durum tespiti yapılmıştır.	Mali kaynak analizi ile ilgili planlamalar yapılabilir.
Akademik Faaliyetler Analizi	Akademik faaliyetlere yönelik geliştirmeler yapılmıştır ve sürmektedir.	Akademik faaliyetlere yönelik geliştirmeler artırılabilir.
Yükseköğretim Sektörü Analizi	Yükseköğretim Sektörü Analizi mevcut durum tespiti yapılmıştır.	Mevcut durum tespitinde iyileştirmeler yapmak için planlamalar yapılabilir.

V. GELECEĞE BAKIŞ

5.1. Misyon

Lisansüstü eğitim ve öğretimde; araştırmacı, sorgulayıcı, analitik ve eleştirel düşünceye sahip, iletişim becerileri ve yaşam boyu eğitim bilinci gelişmiş, girişimci, etik kurallara bağlı, güçlü liderlik özellikleri olan, milli, manevi, kültürel ve insani değerlere saygılı, bilgiyi üreten ve paylaşan, alanında uzman bireyler yetiştirmektir.

5.2. Vizyon

Sağlık Bilimleri alanında ulusal, uluslararası ve disiplinler arası düzeyde eğitim vermek, toplumsal katkı sağlamak ve sürekli kendini geliştiren bireyler yetiştirmektir.



5.3. Temel Değerler

Enstitümüz, araştırma üniversitesinin bir enstitüsü olmasının sorumluluğuyla aşağıdaki değerleri benimser:

- Eğitim ve araştırmada lider
- Yenilikçi
- Etik değerlere sahip ve insana saygılı
- Toplum sağlığında görev alan
- Özgüveni yüksek olan



VI. FARKLILAŞMA STRATEJİLERİ

6.1. Konum Tercihi

Sağlık bilimleri insan sağlığı ile doğrudan ve dolaylı olarak ilgilenen birim ve bölümleri ve bunların spesifik bilgi birikimlerini içermektedir. Bu bilimsel birikimin etkin kullanımı sağlık alanındaki teknolojik gelişmelerin de esas itici gücünü oluşturmaktadır. Sağlık alanındaki bilimsel bilgi birikimi ve teknolojik altyapının etkin olarak kullanımı toplumsal sağlıktan bireysel sağlığa kadar birçok etki alanı içermektedir. Sağlık bilimlerindeki bu araştırmaların yapılabilmesi için kapsamlı araştırma programları ve insan kaynağına ihtiyaç duyulabilmektedir. Gazi Üniversitesi Sağlık Bilimleri Enstitüsü kendisini hem bu araştırmaların düzenlenmesi ve yürütülmesinde, hem de gerekli insan gücünün sağlanmasında etkin rol oynayan, disiplinler arası çalışmaların öneminin de bilincinde olan bir enstitü olarak konumlandırmaktadır.

6.2. Başarı Bölgesi Tercihi

Sağlık Bilimleri Enstitüsü altında bulunan programlar ile sağlık bilimlerinin farklı alanlarında lisansüstü eğitim olanakları sunulmaktadır. Enstitü altında bulunan .anabilim dalları ile sağlık bilimlerinin her alanına yayılmış nitelikli araştırmalar yapılmaya ve bu alandaki ihtiyacı karşılayabilecek bireyler yetiştirmeye odaklanılmaktadır. Sağlık Bilimleri Enstitüsünün bu programlarının amacı, mezunlarına yaşam boyu öğrenme yetisini kazandırmak ve sağlığın toplumsal yaşama olan katkısını artıran bireyler yetiştirmeye çalışmaktır.

6.3. Değer Sunumu Tercihi

Konum ve Başarı Bölgesi Tercihleri doğrultusunda belirlemiş olduğumuz Değer Sunumu Tercihleri aşağıdaki tabloda verilmiştir.

Tablo 17 Değer Sunumu Belirleme Tablosu

Faktörler	Tercihler	Yok et	Azalt	Artır	Yenilik Yap
Araştırma	Nitelikli Yayın Sayısı	-	-	X	-
	Uygulama Araştırma Merkezi	-	-	-	X



	Uluslararası Araştırma Projeleri	-	-	X	-
	Disiplinler arası Öncelikli Alan Proje Sayısı	-	-	X	-
	Patent, Faydalı Model, Yenilikçi Ürünler	-	-	X	X
Eğitim	Eğitim Programları	-	-	-	X
	Eğitim Yöntemleri	-	-	-	
	Disiplinler arası Lisansüstü Program Sayısı	-	-	X	-
	Lisansüstü Öğrenci Sayısı	-	-	X	-
	Nitelikli Araştırmacı Yetiştirmeye Yönelik Lisansüstü Programlar (ASELSAN, EÜAŞ vb.)	-	-	X	-
İş Birlikleri	Ulusal/Uluslararası Akademik, Sanayi, Ar-Ge ve Kültürel İş Birlikleri	-	-	X	-
	Lisansüstü Programlarda Uluslararası İş Birliği (YUDAP, Erasmus, Çift Diplomalı Doktora vb.)	-	-	X	-
	Ortak Projeler (Bakanlıklar, Belediyeler, STK'lar)	-	-	X	-
Kalite	Akredite Edilmiş Program Sayısı	-	-	X	
	Kalite Güvencesi Çalışmaları	-	-	X	X
	İç/Dış Paydaş Memnuniyeti	-	-	X	
Kurumsal Kimlik ve Markalaşma	Sosyal Etkinlikler	-	-	X	-
	Yükseltme ve Atanma Kriterleri	-	-	-	X
	Sosyal İmkânlar ve Destekler	-	-	X	X



	(Burslar vb.)				
	Yeşil Kampüs (Alınan Ödüller, Verilen Eğitimler)	-	-	X	-
	Uluslararası Tanınırlık (QS, THE vb.)	-	-	X	X

Sağlık Bilimleri Enstitüsü, sağlık bilimlerinde ihtiyaç duyulan nitelikli bireyleri yetiştirmek için yeni stratejiler geliştirmektedir. Bu kapsamda yapılan çalışma ve planlamalar:

- Disiplinler arası yeni programlar açılması için yürütülen çalışmalar
- Lisansüstü eğitimin kalitesini artırmaya odaklı çalışmalar
- Ulusal ve uluslararası proje ve işbirliği sayılarının artırılması
- Uluslararası değişim programları ile giden ve gelen öğretim üyesi ve öğrenci sayılarının artırılması
- Sağlık bilimleri alanında yeni araştırma projeleri ve üniversite sanayi işbirlikleri üzerinde çalışılması
- Üretilen yayın ve bildirimlerin etki değeri yüksek dergilerde yayınlanmasına yönelik çalışmalar

6.4. Temel Yetkinlik Tercih

Sağlık Bilimleri Enstitüsü, misyon ve vizyonu doğrultusunda, amaç ve hedeflerine ulaşabilmek için yetkinliklerini artırarak çalışmaya devam edecektir. Bu kapsamda mevcut bilgi birikiminden ve köklü kurum kültüründen güç alırken; öğrenci, öğretim üyesi ve idari personel geri bildirimlerinden de faydalanarak faaliyetlerine devam edecektir.



VII. STRATEJİ GELİŞTİRME

7.1. Hedeflerden Sorumlu ve İş birliği Yapılacak Birimler

- Anabilim Dalları
- Koordinatörlükler
- Başkanlıklar
- Danışma kurulu üyeleri
- Enstitü kurul ve komisyonları



7.2. Hedef Kartları

Tablo 18 Hedef Kartı 1.1

HEDEF KARTI-1							
Amaç (1)	Eğitim Kalitesinin Artırılması						
Hedef (1.1)	Danışmanlık sertifikası alan öğretim üyelerinin oranının %95'in üzerine çıkarılması						
Amacın İlgili Olduğu GÜ Stratejik Plan Amacı¹	Stratejik Amaç 1: Eğitim-öğretim kalitesini artırmak, uluslararasılaşmayı ve akreditasyonu yaygınlaştırarak sürdürülebilirliğini sağlamak.						
Amacın İlişkili Olduğu GÜ Stratejik Plan Hedefi²	Stratejik Hedef 1.1: Kişisel ve toplumsal gelişimi destekleyen eğitim ve öğretim ortamı oluşturmak üzere etkili öğrenme ortamları ve kaynakları ile öğretim elemanlarının yetkinliği geliştirilecektir.						
Performans Göstergeleri	Hedefe Etkisi (%)	Plan Dönemi Başlangıç Değeri	2024	2025	2026	2027	2028
PG.1.1.1 Danışmanlık Eğitimine katılan öğretim üyesi sayısı	50	315	318	323	326	330	335
PG.1.1.2 Eğitim alan öğretim üyesi sayısının toplam sayıya oranı	50	0.94	0.95	0.96	0.97	0.99	0.99
Sorumlu Birim	Sağlık Bilimleri Enstitüsü						
İş Birliği Yapılacak Birimler	Akademik Birimler						
Riskler	Öğretim üyelerinin danışmanlık eğitimine katılmamaları						
Stratejiler	Öğretim üyelerinin danışman olarak atanabilmeleri için, Danışmanlık Eğitimi almış olmaları şartı aranmaktadır.						
Maliyet Tahmini³	10.000						
Tespitler	Öğretim üyelerinin motivasyonu						
İhtiyaçlar	Mevzuat değişikliği						



Tablo 19 Hedef Kartı 1.2

HEDEF KARTI-2							
Amaç (1)	Eğitim Kalitesinin Artırılması						
Hedef (1.2)	Disiplinler arası program sayısının %20 artırılması						
Amacın İlgili Olduğu GÜ Stratejik Plan Amacı	Stratejik Amaç 1: Eğitim-öğretim kalitesini artırmak, uluslararasılaşmayı ve akreditasyonu yaygınlaştırarak sürdürülebilirliğini sağlamak.						
Amacın İlişkili Olduğu GÜ Stratejik Plan Hedefi	Stratejik Hedef 1.4: Kültürel derinlik ve farklı disiplinleri tanıma imkânı sağlayan eğitim-öğretim programları hayata geçirilecek ve disiplinler arası program sayıları en az %10 artırılabilecektir.						
Performans Göstergeleri	Hedefe Etkisi (%)	Plan Dönemi Başlangıç Değeri	2024	2025	2026	2027	2028
PG.1.2.1 Disiplinler arası program başvuru sayısı	50	1	1	1	2	2	2
PG.1.2.2 Disiplinler arası açılan program sayısı	50	10	11	11	12	12	12
Sorumlu Birim	Sağlık Bilimleri Enstitüsü						
İş Birliği Yapılacak Birimler	Akademik Birimler, Eğitim Komisyonu, YÖK						
Riskler	Öğretim elemanlarının ders yüklerinin fazla olması						
Stratejiler	Üniversitemizin eşleştiği öncelikli sektörlere yönelik yeni disiplinler arası lisansüstü programların açılması için kamuoyu oluşturulması						
Maliyet Tahmini	10.000						
Tespitler	Ders yüklerinin fazla olması nedeniyle öğretim elemanlarının seçmeli ders açma konusunda tereddüt etmeleri						
İhtiyaçlar	Öğretim üyesi ders yükünün belirlenmesi ve motivasyon						



Tablo 20 Hedef Kartı 1.3

HEDEF KARTI-3							
Amaç (1)	Eğitim Kalitesinin Artırılması						
Hedef (1.3)	Aktarılabilir becerilere yönelik ders sayısının %50 artırılması						
Amacın İlgili Olduğu GÜ Stratejik Plan Amacı	Stratejik Amaç 1: Eğitim-öğretim kalitesini artırmak, uluslararasılaşmayı ve akreditasyonu yaygınlaştırarak sürdürülebilirliğini sağlamak.						
Amacın İlişkili Olduğu GÜ Stratejik Plan Hedefi	Stratejik Hedef 1.5: Yaşam boyu öğrenmeyi merkeze alan kapsayıcı bir bakış açısıyla, iç ve dış paydaş katımlı, çevrim içi dijital teknolojilerin ön planda tutulduğu, Üniversitemizin politikaları ve öncelikli alanları ile ilişkilendirilen ulusal ve uluslararası uzaktan eğitim faaliyetlerinin sayısı %5 artırılabilecektir.						
Performans Göstergeleri	Hedefe Etkisi (%)	Plan Dönemi Başlangıç Değeri	2024	2025	2026	2027	2028
PG.1.3.1 Enstitü ortak ders sayısı	100	1	1	1	2	2	2
Sorumlu Birim	Sağlık Bilimleri Enstitüsü						
İş Birliği Yapılacak Birimler	Akademik Birimler, Eğitim Komisyonu						
Riskler	Aktarılabilir Beceriler derslerinde, alanında uzman öğretmen üyesi veya dışardan davet edilecek kişilerin sayısının az olması, her hafta için davet edilecek uzman kişi olmaması						
Stratejiler	TYYÇ						
Maliyet Tahmini	10.000						
Tespitler	Öğrenci, öğretim üyesi ve mezun geribildirimleri/görüşleri						
İhtiyaçlar	Eğiticileri motive edici kaynaklar						



Tablo 21 Hedef Kartı 1.4

HEDEF KARTI-4							
Amaç (1)	Eğitim Kalitesinin Artırılması						
Hedef (1.4)	Erasmus programından yararlanan öğrenci sayısının %10 artırılması						
Amacın İlgili Olduğu GÜ Stratejik Plan Amacı	Stratejik Amaç 1: Eğitim-öğretim kalitesini artırmak, uluslararasılaşmayı ve akreditasyonu yaygınlaştırarak sürdürülebilirliğini sağlamak.						
Amacın İlişkili Olduğu GÜ Stratejik Plan Hedefi	Stratejik Hedef 1.2: Üniversitemizin Uluslararasılaşma Politikası doğrultusunda yurt dışındaki üniversite, enstitü, araştırma merkezi ve alana yönelik diğer kuruluşlarla öğrenci ve öğretim elemanı dolaşım ve bilimsel iş birliği %10 artırılabilecektir.						
Performans Göstergeleri	Hedefe Etkisi (%)	Plan Dönemi Başlangıç Değeri	2024	2025	2026	2027	2028
PG.1.4.1 Erasmus programına başvuran öğrenci sayısı	50	10	11	11	11	12	12
PG.1.4.2 Yararlanan öğrenci sayısı	50	3	3	4	4	4	5
Sorumlu Birim	Sağlık Bilimleri Enstitüsü						
İş Birliği Yapılacak Birimler	Akademik Birimler, Eğitim-Öğretim ve Dış İlişkiler Kurum Koordinatörlüğü, ERASMUS Koordinatörlüğü						
Riskler	Üniversite genelinde kontenjan azaltılması						
Stratejiler	Mezuniyet şartlarında özendirici faktör olması						
Maliyet Tahmini	10.000						
Tespitler	Öğrenci ve mezun geribildirimleri/görüşleri						
İhtiyaçlar	Öğrencilere yönelik dil seviyesini artıracak çevrim içi ve yüz yüze yabancı dil kursları						



Tablo 22 Hedef Kartı 2.1

HEDEF KARTI-5							
Amaç (2)	Araştırma Kalitesinin Artırılması						
Hedef (2.1)	Tezlerden elde edilen yayın sayısının %20 artırılması						
Amacın İlgili Olduğu GÜ Stratejik Plan Amacı	Stratejik Amaç 2: Araştırma Üniversitesi vizyonunu güçlendirecek, nitelikli ve iş birlikli araştırma-geliştirme çalışmaları yürütmek.						
Amacın İlişkili Olduğu GÜ Stratejik Plan Hedefi	Stratejik Hedef 2.1: Araştırma Üniversitesi misyonu doğrultusunda araştırma kapasitesini geliştirmek ve araştırma altyapısını güçlendirmek üzere yatırımlar ve faaliyetler artırılabacaktır.						
Performans Göstergeleri	Hedefe Etkisi (%)	Plan Dönemi Başlangıç Değeri	2024	2025	2026	2027	2028
PG.2.1.1 Doktora Tezlerinden basılan yayın sayısı	50	56	59	62	64	66	67
PG.2.1.2 Yüksek Lisans Tezlerinden basılan yayın sayısı	50	52	55	58	60	61	63
Sorumlu Birim	Sağlık Bilimleri Enstitüsü						
İş Birliği Yapılacak Birimler	Akademik Birimler, Eğitim Komisyonu, Eğitim-Öğretim ve Dış İlişkiler Kurum Koordinatörlüğü, Kütüphane ve Dokümantasyon Daire Başkanlığı						
Riskler	Tezlerden elde edilen yayınların yeterince yüksek kalitede dergilerde yayınlanmaması						
Stratejiler	Araştırma ve proje olanakları teşvik edilerek, konu hakkında eğitim ve seminerler düzenlenecektir.						
Maliyet Tahmini	10.000						
Tespitler	Üniversitemizin köklü kurum kültürü, araştırma olanaklarının fazlalığı ve araştırma üniversitesi olması avantajlardır.						
İhtiyaçlar	Araştırmacılar araştırma ve proje olanakları konusunda bilgilendirilebilir.						



Tablo 23 Hedef Kartı 2.2

HEDEF KARTI-6							
Amaç (2)	Araştırma Kalitesinin Artırılması						
Hedef (2.2)	Tez çalışmalarından yapılan yayınların kaliteli dergilerde yayınlanma oranının %10 artırılması						
Amacın İlgili Olduğu GÜ Stratejik Plan Amacı	Stratejik Amaç 2: Araştırma Üniversitesi vizyonunu güçlendirecek, nitelikli ve iş birlikli araştırma-geliştirme çalışmaları yürütmek.						
Amacın İlişkili Olduğu GÜ Stratejik Plan Hedefi	Stratejik Hedef 2.3: Ar-Ge çalışmalarının sonuç ve çıktıları takip edilerek en yüksek değere ulaşmak üzere araştırma kalitesi artırılacaktır.						
Performans Göstergeleri	Hedef Etkisi (%)	Plan Dönemi Başlangıç Değeri	2024	2025	2026	2027	2028
PG.2.2.1 Yayınların basıldığı kaliteli dergilerin sayısı (Doktora)	50	18	18	19	19	20	20
PG.2.2.2 Yayınların basıldığı kaliteli dergilerin sayısı (Yüksek Lisans)	50	25	26	27	28	29	30
Sorumlu Birim	Sağlık Bilimleri Enstitüsü						
İş Birliği Yapılacak Birimler	Akademik Birimler, Eğitim Komisyonu, Eğitim-Öğretim ve Dış İlişkiler Kurum Koordinatörlüğü, Kütüphane ve Dokümantasyon Daire Başkanlığı						
Riskler	Tez çalışmalarından yeterince yüksek kaliteli yayın yapılamaması						
Stratejiler	Araştırma ve proje olanakları teşvik edilerek, akademik yazma, İngilizce, kütüphane kaynakları vb. konularda eğitim ve seminerler düzenlenecektir.						
Maliyet Tahmini	10.000						
Tespitler	Üniversitemizin akademik birimlerinin yeterli donanıma sahip olması ve yardımcı birimlerinin yetkin olması avantajlardır.						
İhtiyaçlar	Araştırmacılar kaliteli yayın yapma olanakları konusunda bilgilendirilebilir.						



Tablo 24 Hedef Kartı 2.3

HEDEF KARTI-7							
Amaç (2)	Araştırma Kalitesinin Artırılması						
Hedef (2.3)	Projelendirilen tez çalışmalarının %20 artırılması						
Amacın İlgili Olduğu GÜ Stratejik Plan Amacı	Stratejik Amaç 2: Araştırma Üniversitesi vizyonunu güçlendirecek, nitelikli ve iş birlikli araştırma-geliştirme çalışmaları yürütmek.						
Amacın İlişkili Olduğu GÜ Stratejik Plan Hedefi	Stratejik Hedef 2.5: Öğrencilere araştırma yetkinliği kazandırılmasına yönelik proje temelli uygulamalar yaygınlaştırılarak araştırmacı öğrenci sayısı artırılabilecektir.						
Performans Göstergeleri	Hedef Etkisi (%)	Plan Dönemi Başlangıç Değeri	2024	2025	2026	2027	2028
PG.2.3.1 Projelendirilen tez sayısı (Doktora)	50	51	53	55	57	59	62
PG.2.3.2 Projelendirilen tez sayısı (Yüksek Lisans)	50	10	10	10	11	11	12
Sorumlu Birim	Sağlık Bilimleri Enstitüsü						
İş Birliği Yapılacak Birimler	Akademik Birimler, Eğitim Komisyonu, Eğitim-Öğretim ve Dış İlişkiler Kurum Koordinatörlüğü, Kütüphane ve Dokümantasyon Daire Başkanlığı						
Riskler	Tez çalışmalarının yeterince projelendirilmemesi						
Stratejiler	Proje olanakları tanıtılarak ve proje yazılması teşvik edilerek, akademik yazma, İngilizce yazma, proje yazma ve kütüphane kaynakları vb. konularda eğitim ve seminerler düzenlenecektir.						
Maliyet Tahmini	10.000						
Tespitler	Üniversitemizin proje altyapısının güçlü olması avantajlardır.						
İhtiyaçlar	Araştırmacılar tez çalışmalarını ulusal ve uluslararası düzeyde projelendirebilmeleri konusunda bilgilendirilebilir.						



Tablo 25 Hedef Kartı 3.1

HEDEF KARTI-8							
Amaç (3)	Öğrenci, Öğretim Üyesi, İdari Personel ve Mezun Memnuniyetlerinin Artırılması						
Hedef (3.1)	Öğrenci memnuniyetlerinin artırılması						
Amacın İlgili Olduğu GÜ Stratejik Plan Amacı	Stratejik Amaç 5: Ulusal ve uluslararası normlar çerçevesinde kurumsal dönüşümü güçlendirmek.						
Amacın İlişkili Olduğu GÜ Stratejik Plan Hedefi	Stratejik Hedef 5.4: Kalite güvencesi sistemi süreçlerinin sürekli izlenmesi, ölçülmesi ve iyileştirilmesi sağlanarak iç ve dış paydaşların katılımı %20 artırılabilecektir.						
Performans Göstergeleri	Hedefe Etkisi (%)	Plan Dönemi Başlangıç Değeri	2024	2025	2026	2027	2028
PG.3.1.1 Öğrenci memnuniyet yüzdesi	100	93,6	94	95	97	98	100
Sorumlu Birim	Sağlık Bilimleri Enstitüsü						
İş Birliği Yapılacak Birimler	Akademik Birimler, Eğitim Komisyonu, Eğitim-Öğretim ve Dış İlişkiler Kurum Koordinatörlüğü, Kütüphane ve Dokümantasyon Daire Başkanlığı						
Riskler	Öğrenci memnuniyet düzeylerinin istenilen düzeyde olmaması						
Stratejiler	Öğrenci memnuniyet düzeylerini artırabilmek için anketler ile geribildirimler alınıp önerilere göre planlamalar yapılacaktır.						
Maliyet Tahmini	5.000						
Tespitler	Üniversitemizin köklü bir kurum kültürüne sahip olması ve geribildirimlere önem vermesi avantajlarındanır.						
İhtiyaçlar	Öğrenci memnuniyet düzeyleri geribildirimlerine ve önerilerine göre planlamalar yapılabilir.						



Tablo 26 Hedef Kartı 3.1

HEDEF KARTI-9							
Amaç (3)	Öğrenci, Öğretim Üyesi, İdari Personel ve Mezun Memnuniyetlerinin Artırılması						
Hedef (3.2)	Öğretim üyesi memnuniyetlerinin artırılması						
Amacın İlgili Olduğu GÜ Stratejik Plan Amacı	Stratejik Amaç 5: Ulusal ve uluslararası normlar çerçevesinde kurumsal dönüşümü güçlendirmek.						
Amacın İlişkili Olduğu GÜ Stratejik Plan Hedefi	Stratejik Hedef 5.4: Kalite güvencesi sistemi süreçlerinin sürekli izlenmesi, ölçülmesi ve iyileştirilmesi sağlanarak iç ve dış paydaşların katılımı %20 artırılabilecektir.						
Performans Göstergeleri	Hedef Etkisi (%)	Plan Dönemi Başlangıç Değeri	2024	2025	2026	2027	2028
PG.3.2.1 Öğretim üyesi memnuniyet yüzdesi	100	95,1	96	97	98	99	100
Sorumlu Birim	Sağlık Bilimleri Enstitüsü						
İş Birliği Yapılacak Birimler	Akademik Birimler, Eğitim Komisyonu, Eğitim-Öğretim ve Dış İlişkiler Kurum Koordinatörlüğü, Kütüphane ve Dokümantasyon Daire Başkanlığı						
Riskler	Öğretim üyesi memnuniyet düzeylerinin istenilen düzeyde olmaması						
Stratejiler	Öğretim üyesi memnuniyet düzeylerini artırabilmek için anketler ile geribildirimler alınıp önerilere göre planlamalar yapılacaktır.						
Maliyet Tahmini	5.000						
Tespitler	Üniversitemizin köklü bir kurum kültürüne sahip olması ve geribildirimlere önem vermesi avantajlarıdır.						
İhtiyaçlar	Öğretim üyesi memnuniyet düzeyleri geribildirimlerine ve önerilerine göre planlamalar yapılabilir.						



Tablo 27 Hedef Kartı 3.3

HEDEF KARTI-10							
Amaç (3)	Öğrenci, Öğretim Üyesi, İdari Personel ve Mezun Memnuniyetlerinin Artırılması						
Hedef (3.3)	İdari personel memnuniyetlerinin artırılması						
Amacın İlgili Olduğu GÜ Stratejik Plan Amacı	Stratejik Amaç 5: Ulusal ve uluslararası normlar çerçevesinde kurumsal dönüşümü güçlendirmek.						
Amacın İlişkili Olduğu GÜ Stratejik Plan Hedefi	Stratejik Hedef 5.4: Kalite güvencesi sistemi süreçlerinin sürekli izlenmesi, ölçülmesi ve iyileştirilmesi sağlanarak iç ve dış paydaşların katılımı %20 artırılabilecektir.						
Performans Göstergeleri	Hedef Etkisi (%)	Plan Dönemi Başlangıç Değeri	2024	2025	2026	2027	2028
PG.3.3.1 İdari personel memnuniyet yüzdesi	100	83,3	85	87	90	95	100
Sorumlu Birim	Sağlık Bilimleri Enstitüsü						
İş Birliği Yapılacak Birimler	Akademik Birimler, Eğitim Komisyonu, Eğitim-Öğretim ve Dış İlişkiler Kurum Koordinatörlüğü, Kütüphane ve Dokümantasyon Daire Başkanlığı						
Riskler	İdari personel memnuniyet düzeylerinin istenilen düzeyde olmaması						
Stratejiler	İdari personel memnuniyet düzeylerini artırabilmek için anketler ile geribildirimler alınıp önerilere göre planlamalar yapılacaktır.						
Maliyet Tahmini	5.000						
Tespitler	Üniversitemizin köklü bir kurum kültürüne sahip olması ve geribildirimlere önem vermesi avantajlarıdır.						
İhtiyaçlar	İdari personel memnuniyet düzeyleri geribildirimlerine ve önerilerine göre planlamalar yapılabilir.						



Tablo 28 Hedef Kartı 3.4

HEDEF KARTI-11							
Amaç (3)	Öğrenci, Öğretim Üyesi, İdari Personel ve Mezun Memnuniyetlerinin Artırılması						
Hedef (3.4)	Mezun memnuniyetlerinin artırılması						
Amacın İlgili Olduğu GÜ Stratejik Plan Amacı	Stratejik Amaç 5: Ulusal ve uluslararası normlar çerçevesinde kurumsal dönüşümü güçlendirmek.						
Amacın İlişkili Olduğu GÜ Stratejik Plan Hedefi	Stratejik Hedef 5.4: Kalite güvencesi sistemi süreçlerinin sürekli izlenmesi, ölçülmesi ve iyileştirilmesi sağlanarak iç ve dış paydaşların katılımı %20 artırılabacaktır.						
Performans Göstergeleri	Hedefe Etkisi (%)	Plan Dönemi Başlangıç Değeri	2024	2025	2026	2027	2028
PG.3.4.1 Mezun memnuniyet yüzdesi	100	95,1	96	97	98	99	100
Sorumlu Birim	Sağlık Bilimleri Enstitüsü						
İş Birliği Yapılacak Birimler	Akademik Birimler, Eğitim Komisyonu, Eğitim-Öğretim ve Dış İlişkiler Kurum Koordinatörlüğü, Kütüphane ve Dokümantasyon Daire Başkanlığı						
Riskler	Mezun memnuniyet düzeylerinin istenilen düzeyde olmaması						
Stratejiler	Mezun memnuniyet düzeylerini artırabilmek için anketler ile geribildirimler alınıp önerilere göre planlamalar yapılacaktır.						
Maliyet Tahmini	5.000						
Tespitler	Üniversitemizin köklü bir kurum kültürüne sahip olması ve geribildirimlere önem vermesi avantajlarındanadır.						
İhtiyaçlar	Mezun memnuniyet düzeyleri geribildirimlerine ve önerilerine göre planlamalar yapılabilir.						



7.3. Hedef Riskleri ve Kontrol Faaliyetleri

Tablo 29 Hedef Riskleri ve Kontrol Faaliyetleri

Risk	Açıklama	Kontrol Faaliyetleri
H.1.1 Danışmanlık sertifikası alan öğretim üyelerinin oranının %95'in üzerine çıkarılması		
Öğretim danışmanlık katılmamaları	Öğretim üyelerinin eğitimine	Öğretim üyelerinin danışmanlık olarak atanabilmeleri için, Danışmanlık Eğitimi almış olmaları şartı aranmaktadır.
H.1.2 Disiplinler arası program sayısının %20 artırılması		
Öğretim elemanlarının ders yüklerinin fazla olması	Ders yüklerinin fazla olması nedeniyle öğretim elemanlarının seçmeli ders açma konusunda tereddüt etmeleri	Üniversitemizin eşleştigi öncelikli sektörlerle yönelik yeni lisansüstü programlar açılmalıdır. Ders açma sürecinde ilgili birimlere tanıtım toplantısı düzenlenerek ders çeşitliliğinin artırılması, seçmeli derslerin verimliliğinin ölçülmesine yönelik öğretim elemanı ve öğrencilerden dönüt alınarak değerlendirilecektir. Enstitümüzde, sağlık alanı başta olmak üzere, kritik teknolojilere yönelik yeni lisansüstü programların sayısı ve öğrenci kontenjanları artırılabilecektir.
H.1.3 Aktarılabılır becerilere yönelik ders sayısının %5 artırılması		
Aktarılabılır Beceriler derslerinde, alanında uzman öğretmen üyesi veya dışardan davet edilecek kişilerin sayısının az olması, her hafta için davet edilecek uzman kişi olmaması	Davet edilecek kişi/öğretim üyelerinin kendi alanlarındaki/işyerlerindeki çalışmalarının yoğun olması nedeni ile, aktarılabılır dersler için davete edildikleri haftalarda derslere katılmamaları	Açılması planlanan aktarılabılır beceri derslerinin, Üniversite bünyesinde olan öğretim üyelerinin yeterlikleri göz önünde bulundurularak seçilmesi planlanacaktır.
H.1.4 Erasmus programından yararlanan öğrenci sayısının %10 artırılması		
Yabancı dilde eğitim veren programların sınırlı sayıda olması	Sınırlı sayıda yabancı dil eğitimi veren program olması nedeni ile öğrencilerin yabancı dil yeterliklerinin istenen seviyede olmaması	Değişim programından yararlanan öğrenci sayısının artırılması amacıyla öğrencilere yönelik dil seviyesini artıracak çevrim içi ve yüz yüze yabancı dil kursları planlanacaktır/planlanan kurslara öğrencilerin katılımı desteklenecektir. Ayrıca yabancı dilde eğitim veren program



		sayılarının artması için planlamalar yapılacaktır.
H.2.1 Tezlerden elde edilen yayın sayısının %20 artırılması		
Uluslararası indekslerde taranan ve yüksek etkili bilimsel dergilerde yayınlanan makale sayılarının istenen rakamların altında kalması	ORPHEUS Etiketi alınması zorunluluğu karşısında henüz direnç gösteren anabilim dallarının olması	ORPHEUS Etiketi alınması ve yayınların uluslararası indekslerde taranan ve yüksek etkili bilimsel dergilerde yayınlanması planlanmaktadır.
H.2.2 Tez çalışmalarından yapılan yayınların kaliteli dergilerde yayınlanma oranının %10 artırılması		
ORPHEUS Etiketi alınmıyorsa, zaten zorunlu olacak yayın şartının, daha düşük kaliteli dergilerde yer alacak yayınlarla sağlanması	Doktora tezlerinin yayın şartlarının, Uluslararası indekslerde taranan ve yüksek etkili bilimsel dergilerde değil de diğer olarak adlandırılan dergilerde sağlanması	Kaliteli yayınların teşvik sistemlerinde puanının yüksek tutulması ve hedef göstergelerde yer bulması için yazılar yazılacaktır.
H.2.3 Tez çalışmalarının projelendirilmesi		
<ul style="list-style-type: none">• %50 ve %10'luk dilimlerdeki dergilerin son yıllarda paralı dergilere dönüşmekte olması• %50 ve %10'luk dilimdeki dergilerde yayın yapmanın altyapı istemesi ve bütçe gereksinimlerinin de yüksek bütçe gerektirmesi• Ödül programlarının duyurulmasına rağmen başvuruların düşük olması• Doktora programlarından mezuniyet oranlarının ekonomik koşullar ve kadro olmaması nedeniyle düşük kalabilmesi• Uluslararası kurumlarla iş birliğinin istenilen düzeyde olmaması• Uluslararası değişim programlarına yabancı öğretim üyesi ve öğrencilerin	ORPHEUS Etiketi yayın şartlarının anabilim dallarımızda koordineli olarak oy birliği ile kabul edilmemiş olması, SSCI, SCI-E, AHCI ve diğer uluslararası alan indekslerinde yapılan yayınların teşvik sistemlerinde puanının henüz yüksek tutulmuyor olması ve hedef göstergelerde yer bulmaması, öğretim elemanlarının yabancı dil düzeylerinin geliştirilmesine yönelik eğitim, etkinlik vb. sayısının artırılması amacıyla öğretim elemanlarına İngilizcenin yanı sıra Almanca, Rusça ve Arapça gibi stratejik öneme sahip dillerde belirli standartlarda ücretsiz eğitim faaliyetlerinin planlamasının daha hızlı yapılması	<ul style="list-style-type: none">• Üniversitenin yurt dışındaki bazı yükseköğretim kurumları ve diğer kuruluşlarla iş birliği yaptığı lisansüstü programların sayısı artırılmalıdır.• Üniversitemize yabancı uyruklu bilim insanı çalışmasının teşviki amacıyla konaklama ve sosyal imkanlar oluşturulmalıdır.• Uluslararası bilim insanı destekleme programlarının kontenjanları ve bilgilendirme toplantıları artırılmalıdır.• Uluslararası öğrenci çeşitliliği artırılmalıdır.• Değişim programları ile Üniversitemizi ziyaret eden konuklar için gerekli altyapı oluşturulmalıdır.• Etki faktörü yüksek dergilere abonelik yapılmalıdır.• Açık erişim dergilere yayın göndermeye



<p>katılımının yeterli olmaması</p> <ul style="list-style-type: none">Lisansüstü programlarda uluslararası iş birliğinin yeterli düzeyde olmamasıYabancı dil kullanım hâkimiyetine sahip öğretim elemanının ve öğrencinin sınırlı olması		<p>yönelik kaynaklar ile ilgili bilgilendirme yapılmalı ve destek mekanizmaları oluşturulmalıdır.</p> <ul style="list-style-type: none">Öğretim elemanı/araştırmacı performansının izlenmesi çalışmaları sürdürülmelidir.
H.3.1 Öğrenci memnuniyetlerinin artırılması		
<p>Anket sonuçlarının gösterdiği Enstitünün konumunun uzaklığına, daha uygun bir yer bulunamadığı için cevap verilememesi</p>	<p>Sosyal etkinliklerin, laboratuvar ve diğer fiziki olanakların artırılması talebinin, uygulama merkezlerinin kapılarını lisansüstü öğrencilere koşulsuz açma durumu sağlanabilirse gerçekleştirilme olasılığını varlığı</p>	<p>Memnuniyet anketlerine katılımın artırılması amacıyla bilgilendirme, sonuçları duyurma ve analiz sonuçlarına göre yürütülen iyileştirme çalışmalarını aktarma gibi faaliyetler zaten yürütülmekle birlikte, daha hızlı ve etkili yürütülmesine özen gösterilmelidir.</p> <p>Uygulama merkezleri öğrencilere kapılarını açmalıdır.</p>
H.3.2 Öğretim üyesi memnuniyetlerinin artırılması		
<p>Öğretim üyesi memnuniyet düzeylerinin istenilen düzeyde olmaması</p>	<p>Üniversitemizin köklü bir kurum kültürüne sahip olması ve geribildirimlere önem vermesi avantajlarındandır. Öğretim üyesi memnuniyet düzeyleri geribildirimlerine ve önerilerine göre planlamalar yapılabilir.</p>	<p>Öğretim üyesi memnuniyet düzeylerini artırabilmek için anketler ile geribildirimler alınıp önerilere göre planlamalar yapılacaktır.</p>
H.3.3 İdari personel memnuniyetlerinin artırılması		
<p>Fiziki olarak henüz çözülmemiş konum problemi</p>	<p>Fiziki alanların yeterliliğine ilişkin izleme çalışmaları Memnuniyet Anketleri kapsamında yapılmaya devam edilmelidir.</p>	<p>Memnuniyet anketlerine katılımın artırılması amacıyla bilgilendirme, sonuçları duyurma ve analiz sonuçlarına göre yürütülen iyileştirme çalışmalarını aktarma gibi faaliyetler yürütülmekle birlikte, daha hızlı ve etkili yürütülebilecektir.</p>
H.3.4 Mezun memnuniyetlerinin artırılması		
<p>Mezunlarımıza istenilen oranda ulaşamaması</p>	<p>Mezunlara yönelik programlar, mezuniyet töreni yapılmamış olması, Yurt dışı programları hakkında danışmanların öğrencileri desteklemesi konusundaki taleplerinin yavaş yavaş uygulamaya konuluyor olması, tez sürecinde motive edici yaklaşımlarda bulunulması taleplerinin de danışman öğretim üyesi ve</p>	<p>Memnuniyet anketlerine katılımın artırılması amacıyla bilgilendirme, sonuçları duyurma ve analiz sonuçlarına göre yürütülen iyileştirme çalışmalarını aktarma gibi faaliyetler yürütülmekle birlikte, daha hızlı ve etkili yürütülebilecektir.</p>



	öğrencinin ikili ilişkilerinde çözümlenebilecek olması	
--	--	--

7.4. Maliyetlendirme

Sağlık Bilimleri Enstitüsü 2024-2028 Stratejik Planı kapsamında, yıllar itibariyle hesaplanan maliyetler Tablo 30'da verilmiştir.

Tablo 30 Tahmini Maliyet Tablosu

	2024	2025	2026	2027	2028	Toplam Maliyet
Amaç 1	44.000	48.000	52.000	56.000	60.000	260.000
Hedef 1.1	11.000	12.000	13.000	14.000	15.000	65.000
Hedef 1.2	11.000	12.000	13.000	14.000	15.000	65.000
Hedef 1.3	11.000	12.000	13.000	14.000	15.000	65.000
Hedef 1.4	11.000	12.000	13.000	14.000	15.000	65.000
Amaç 2	33.000	36.000	39.000	42.000	45.000	195.000
Hedef 2.1	11.000	12.000	13.000	14.000	15.000	65.000
Hedef 2.2	11.000	12.000	13.000	14.000	15.000	65.000
Hedef 2.3	11.000	12.000	13.000	14.000	15.000	65.000
Amaç 3	24.000	28.000	32.000	36.000	40.000	160.000
Hedef 3.1	6.000	7.000	8.000	9.000	10.000	40.000
Hedef 3.2	6.000	7.000	8.000	9.000	10.000	40.000
Hedef 3.3	6.000	7.000	8.000	9.000	10.000	40.000
Hedef 3.4	6.000	7.000	8.000	9.000	10.000	40.000
Genel Yönetim Giderleri	50.000	55.000	60.000	65.000	70.000	300.000
TOPLAM	151.000	167.000	183.000	199.000	215.000	915.000



VIII. İZLEME VE DEĞERLENDİRME

Eylem Planı

Sağlık Bilimleri Enstitüsü stratejik planındaki amaçları ve hedefleri gerçekleştirecek projelerin ve faaliyetlerin esas sorumluları Enstitümüzün birimleri ve kurullarıdır (Enstitü Kurulu, Enstitü Yönetim Kurulu, iç ve Dış Paydaşlar, Anabilim Dalları).

İzleme

İzleme, stratejik plan uygulamasının sistematik olarak takip edilmesi ve raporlanmasını içerir. Değerlendirme ise, uygulama sonuçlarının amaç ve hedeflere kıyasla ölçülmesi ve söz konusu amaç ve hedeflerin tutarlılık ve uygunluğunun analizini içermektedir. Stratejik planın, eğitim ve araştırma/geliştirme basamakları öncelikle akademik birimler tarafından yapılacaktır.

Değerlendirme

Değerlendirmede; tüm akademik birimler lisansüstü eğitimi ve araştırma/geliştirme çalışmaları hakkında her akademik dönem sonunda kendi faaliyet raporlarını belirlenen formatta hazırlayacak ve verilerin 2024-2028 Dönemi Stratejik Hedeflerine ulaşmış olup olmadığını inceleyerek, gerekli değerlendirmeyi yapacak ve sorumlu birimlerine sunacaktır.



EKLER

EK-1: Akademik Birim Stratejik Planlama Ekibi (2023)

SBE Stratejik Planlama Ekibi			
S.N.	Adı Soyadı	Görevi	Ekipteki Görevi
1	Prof.Dr. Işıl İrem BUDAKOĞLU	Enstitü Müdür Yardımcısı Tıp Eğitimi Anabilim Dalı Başkanı	Birim Yöneticisi Yardımcısı
2	Eda PEKER	Enstitü Sekreteri	Raportör
3	Öğr.Gör. İnci İNCELEME	Enstitü Öğretim Görevlisi	Sekreteryaya
4	Prof.Dr.Mehmet Barış ŞİMŞEK	Ağız, Diş ve Çene Cerrahisi	Başkan
5	Prof.Dr.Meryem TORAMAN	Ağız, Diş ve Çene Radyolojisi	Başkan
6	Prof.Dr.Hasan BASAN	Analitik Kimya	Başkan
7	Prof.Dr.Meltem BAHÇELİOĞLU	Anatomi	Başkan
8	Prof.Dr.Özlem ORHAN	Antrenörlük Eğitimi	Başkan
9	Prof.Dr.Latif AYDOS	Beden Eğitimi ve Spor Eğitimi	Başkan
10	Prof.Dr.Buket ER DEMİRHAN	Besin Analizleri	Başkan
11	Prof. Dr. Yasemin AKDEVELİOĞLU	Beslenme ve Diyetetik	Başkan
12	Prof.Dr.Göknur Güler ÖZTÜRK	Biyofizik	Başkan
13	Prof.Dr.Sevgi AKAYDIN	Biyokimya Ecz.	Başkan
14	Prof. Dr. Cengiz Haluk BODUR	Çocuk Diş Hekimliği	Başkan
15	Prof. Dr. Bağdagül HELVACIOĞLU KIVANÇ	Endodonti	Başkan
16	Prof.Dr.İlhan GÜRBÜZ	Farmakognozi	Başkan
17	Prof.Dr.Gökçen EREN	Farmasötik Kimya	Başkan
18	Prof.Dr.Sevgi TAKKA	Farmasötik Teknoloji	Başkan
19	Prof.Dr.Gonca ÇAKMAK	Farmasötik Toksikoloji	Başkan
20	Prof.Dr.K.Gonca AKBULUT	Fizyoloji	Başkan
21	Prof. Dr. Bülent ELBASAN	Fizyoterapi ve Rehabilitasyon	Başkan
22	Prof. Dr. Seçil ÖZKAN	Halk Sağlığı	Başkan
23	Dr.Öğr.Üyesi Merve KIZILIRMAK TATU	Hemşirelik	Başkan
24	Prof.Dr.Suna ÖMEROĞLU	Histoloji-Embriyoloji	Başkan
25	Prof.Dr.E.Ümit BAĞRIAÇIK	İmmünoloji	Başkan
26	Doç. Dr. Hakan TÜZÜN	İş Sağlığı ve Güvenliği	Başkan
27	Prof. Dr. F. Nur BARAN AKSAKAL	Kazaların Demografisi ve Epidemiyolojisi	Başkan
28	Prof.Dr.Hayrunnisa BOLAY BELEN	Nörobilim	Başkan
29	Prof.Dr. Benay YILDIRIM	Oral Patoloji	Başkan
30	Prof.Dr.Mehmet Çağrı ULUSOY	Ortodonti	Başkan
31	Prof.Dr.Altan DOĞAN	Periodontoloji	Başkan
32	Prof.Dr.Duygu KARAKIŞ	Protetik Diş Tedavisi	Başkan
33	Prof. Dr. Beyza Merve AKGÜL	Rekreasyon	Başkan
34	Prof.Dr.Oya BALA	Restoratif Diş Tedavisi	Başkan
35	Prof.Dr.Mustafa Yaşar ŞAHİN	Spor Yöneticiliği	Başkan
36	Prof. Dr. Orhan CANBOLAT	Tıbbi Biyokimya	Başkan
37	Prof.Dr.Ece KONAÇ	Tıbbi Biyoloji ve Genetik	Başkan
38	Prof.Dr.Canan ULUOĞLU	Tıbbi Farmakoloji	Başkan
39	Prof.Dr.Işıl İrem BUDAKOĞLU	Tıp Eğitimi	Başkan



Alt Çalışma Grubu

S.N.	Unvan	Görevi	Ekipteki Görevi
1	Prof.Dr.Dilek Aynur ÇANKAL	Ağız, Diş ve Çene Cerrahisi	Üye
2	Prof.Dr.Nur MOLLAOĞLU	Ağız, Diş ve Çene Cerrahisi	Üye
3	Prof.Dr.Sedat ÇETİNER	Ağız, Diş ve Çene Cerrahisi	Üye
4	Prof.Dr.Mehmet Barış ŞİMŞEK	Ağız, Diş ve Çene Cerrahisi	Başkan
5	Doç.Dr.Gülsün AKAY	Ağız, Diş ve Çene Radyolojisi	Üye
6	Dr.Öğr.Üyesi Umut PAMUKÇU	Ağız, Diş ve Çene Radyolojisi	Üye
7	Öğr.Gör.Nebiha Gözde İSPİR	Ağız, Diş ve Çene Radyolojisi	Sekreteryaya
8	Prof.Dr.Zühre AKARSLAN	Ağız, Diş ve Çene Radyolojisi	Üye
9	Prof.Dr.Meryem TORAMAN	Ağız, Diş ve Çene Radyolojisi	Başkan
10	Araş.Gör.Dr.Hüma YILMAZ	Analitik Kimya	Üye
11	Araş.Gör.Dr.İnci BARUT	Analitik Kimya	Üye
12	Araş.Gör.Dr.Mehmetcan BİLKAY	Analitik Kimya	Sekreteryaya
13	Araş.Gör.Dr.Merve ERYILMAZ	Analitik Kimya	Üye
14	Prof.Dr.Uğur TAMER	Analitik Kimya	Üye
15	Prof.Dr.Hasan BASAN	Analitik Kimya	Başkan
16	Prof.Dr.Meltem BAHÇELİOĞLU	Anatomi	Başkan
17	Prof.Dr. V. Tuncay PEKER	Anatomi	Başkan Vekili
18	Prof.Dr. İ. Nadir GÜLEKON	Anatomi	Üye
19	Dr.Öğr.Üyesi Kerem ATALAR	Anatomi	Üye
20	Öğr.Gör.Dr. Ayşe SOYLU	Anatomi	Sekreteryaya
21	Araş.Gör.Durukan DURMUŞ	Antrenörlük Eğitimi	Üye
22	Araş.Gör.Sinan KARA	Antrenörlük Eğitimi	Sekreteryaya
23	Öğr.Gör.Hüsnu KOCAMAN	Antrenörlük Eğitimi	Üye
24	Prof.Dr.Özlem ORHAN	Antrenörlük Eğitimi	Başkan
25	Doç.Dr.Ebru Olcay KARABULUT	Beden Eğitimi ve Spor Eğitimi	Üye
26	Doç.Dr.İlyas OKAN	Beden Eğitimi ve Spor Eğitimi	Üye
27	Prof.Dr.Gülfem SEZEN BALÇIKANLI	Beden Eğitimi ve Spor Eğitimi	Üye
28	Prof.Dr.Latif AYDOS	Beden Eğitimi ve Spor Eğitimi	Başkan
29	Doç.Dr.Burak DEMİRHAN	Besin Analizleri	Üye
30	Prof.Dr.Mürşide Ayşe DEMİREL	Besin Analizleri	Üye
31	Prof.Dr.Buket ER DEMİRHAN	Besin Analizleri	Başkan
32	Arş. Gör. Mustafa Fevzi KARAGÖZ	Beslenme ve Diyetetik	Sekreteryaya
33	Doç. Dr. Duygu AĞAGÜNDÜZ	Beslenme ve Diyetetik	Başkan Vekili
34	Doç. Dr. Feride AYYILDIZ	Beslenme ve Diyetetik	Üye
35	Dr. Öğr. Üyesi Hande MORTAŞ	Beslenme ve Diyetetik	Üye
36	Prof. Dr. Yasemin AKDEVELİOĞLU	Beslenme ve Diyetetik	Başkan
37	Dr.Öğr.Üyesi Arın TOMRUK	Biyofizik	Sekreteryaya
38	Prof.Dr.Bahriye SIRAV ARAL	Biyofizik	Başkan Vekili
39	Prof.Dr.Göknur Güler ÖZTÜRK	Biyofizik	Başkan
40	Araş.Gör.Dr.Emel ÇALIŞKAN	Biyokimya Ecz.	Sekreteryaya
41	Doç.Dr.Aysun HACIŞEVKİ	Biyokimya Ecz.	Üye
42	Prof.Dr.Aymelek GÖNENÇ	Biyokimya Ecz.	Üye
43	Prof.Dr.Sevgi AKAYDIN	Biyokimya Ecz.	Başkan
44	Prof. Dr. Cengiz Haluk BODUR	Çocuk Diş Hekimliği	Başkan



45	Dr. Öğretim Üyesi Nagehan AKTAŞ	Çocuk Diş Hekimliği	Sekreteryaya
46	Prof. Dr. Çağdaş ÇINAR	Çocuk Diş Hekimliği	Başkan Vekili
47	Prof. Dr. Didem ATABEK	Çocuk Diş Hekimliği	Üye
48	Prof. Dr. Mehmet BANİ	Çocuk Diş Hekimliği	Üye
49	Doç. Dr. Mügem Aslı EKİCİ	Endodonti	Sekreteryaya
50	Prof. Dr. Bağdagül HELVACIOĞLU KIVANÇ	Endodonti	Başkan
51	Prof. Dr. Güven KAYAOĞLU	Endodonti	Üye
52	Prof. Dr. Özgür TOPUZ	Endodonti	Başkan Vekili
53	Prof. Dr. Özgür UZUN	Endodonti	Üye
54	Araş.Gör.Sultan PEKACAR	Farmakognozi	Sekreteryaya
55	Dr.Öğr.Üyesi Hasya Nazlı GÖK	Farmakognozi	Üye
56	Dr.Öğr.Üyesi Tuğba GÜNBATAN	Farmakognozi	Üye
57	Prof.Dr.Osman ÜSTÜN	Farmakognozi	Üye
58	Prof.Dr.İlhan GÜRBÜZ	Farmakognozi	Başkan
59	Dr.Öğr.Üyesi Nur Banu BAL	Farmakoloji	Üye
60	Dr.Öğr.Üyesi Yaprak Dilber ŞİMAY DEMİR	Farmakoloji	Sekreteryaya
61	Prof.Dr.Aysun ÖZDEMİR	Farmakoloji	Üye
62	Prof.Dr.Mustafa ARK	Farmakoloji	Üye
63	Dr.Öğr.Üyesi Deniz LENGELİ	Farmasötik Kimya	Sekreteryaya
64	Dr.Öğr.Üyesi Mahmut GÖZELLE	Farmasötik Kimya	Üye
65	Prof. Dr.Burcu ÇALIŞKAN	Farmasötik Kimya	Üye
66	Prof.Dr.Murat K.ŞÜKÜROĞLU	Farmasötik Kimya	Üye
67	Prof.Dr.Gökçen EREN	Farmasötik Kimya	Başkan
68	Doç.Dr.Başaran MUTLU AĞARDAN	Farmasötik Teknoloji	Üye
69	Doç.Dr.Serdar TORT	Farmasötik Teknoloji	Sekreteryaya
70	Doç.Dr.Sibel İLBASMIŞ TAMER	Farmasötik Teknoloji	Üye
71	Prof.Dr.Figen TIRNAKSIZ	Farmasötik Teknoloji	Üye
72	Prof.Dr.Sevgi TAKKA	Farmasötik Teknoloji	Başkan
73	Araş.Gör.İrem İYİGÜNDOĞDU	Farmasötik Toksikoloji	Sekreteryaya
74	Doç.Dr.Emre DURMAZ	Farmasötik Toksikoloji	Üye
75	Dr.Öğr.Üyesi Onur Kenan ULUTAŞ	Farmasötik Toksikoloji	Üye
76	Prof.Dr.Gonca ÇAKMAK	Farmasötik Toksikoloji	Başkan
77	Dr.Öğr.Üyesi Ayşe Meltem SEVGİLİ	Fizyoloji	Sekreteryaya
78	Prof.Dr.Çiğdem ÖZER	Fizyoloji	Üye
79	Prof.Dr.Sibel DİNÇER	Fizyoloji	Üye
80	Prof.Dr.Şevin GÜNEY	Fizyoloji	Üye
81	Prof.Dr.K.Gonca AKBULUT	Fizyoloji	Başkan
82	Prof. Dr. Bülent ELBASAN	Fizyoterapi ve Rehabilitasyon	Başkan
83	Doç. Dr. Zeynep EMİR	Fizyoterapi ve Rehabilitasyon	Sekreteryaya
84	Doç. Dr. Zeynep HAZAR	Fizyoterapi ve Rehabilitasyon	Üye
85	Prof. Dr. İlke KESER	Fizyoterapi ve Rehabilitasyon	Başkan Vekili
86	Doç. Dr. Asiye UĞRAŞ DİKMEN	Halk Sağlığı ABD Öğretim Üyesi	Üye
87	Dr. Öğr. Üyesi Cansu ÖZBAŞ	Halk Sağlığı ABD Öğretim Üyesi	Üye
88	Dr. Öğr. Üyesi Sultan Pınar ÇETİNTEPE	Halk Sağlığı ABD Öğretim Üyesi	Üye
89	Dr. Öğr. Üyesi Volkan MEDENİ	Halk Sağlığı	Üye
90	Prof. Dr. Seçil ÖZKAN	Halk Sağlığı	Başkan
91	Doç. Dr. Asiye UĞRAŞ DİKMEN	Halk Sağlığı	Üye



92	Doç. Dr. Hakan TÜZÜN	Halk Sağlığı	Başkan Vekili
93	Dr. Öğr. Üyesi Cansu ÖZBAŞ	Halk Sağlığı	Sekreteryaya
94	Prof. Dr. Sefer AYCAN	Halk Sağlığı	Üye
95	Araş.Gör.Aysun ERDAL	Hemşirelik	Üye
96	Araş.Gör.Canan UÇAKCI ASALIOĞLU	Hemşirelik	Üye
97	Araş.Gör.Emine GÜNEŞ ŞAN	Hemşirelik	Üye
98	Araş.Gör.Hazal ÖZDEMİR KOYU	Hemşirelik	Üye
99	Araş.Gör.Özlem KARA	Hemşirelik	Üye
100	Araş.Gör.Şeyma Nur HEPOKUR	Hemşirelik	Sekreteryaya
101	Dr.Öğr.Üyesi Merve KIZILIRMAK TATU	Hemşirelik	Başkan
102	Dr.Öğr.Üyesi Duygu DAYANIR	Histoloji-Embriyoloji	Sekreteryaya
103	Dr.Öğr.Üyesi Zeynep YIĞMAN	Histoloji-Embriyoloji	Üye
104	Prof.Dr.Çiğdem ELMAS	Histoloji-Embriyoloji	Üye
105	Prof.Dr.GülnurTAKE KAPLANOĞLU	Histoloji-Embriyoloji	Üye
106	Prof.Dr.Suna ÖMEROĞLU	Histoloji-Embriyoloji	Başkan
107	Prof.Dr.E.Ümit BAĞRIAÇIK	İmmünoloji	Başkan
108	Dr. Öğr. Üyesi Melek YAMAN	İmmünoloji	Üye
109	Öğr.Gör.Dr.Nihan ÖRÜKLÜ	İmmünoloji	Sekreteryaya
110	Prof.Dr.Ayşegül ATAK YÜCEL	İmmünoloji	Üye
111	Prof.Dr.Resul KARAKUŞ	İmmünoloji	Üye
112	Doç. Dr. Hakan TÜZÜN	İş Sağlığı ve Güvenliği	Başkan
113	Doç. Dr. Asiye UĞRAŞ DİKMEN	İş Sağlığı ve Güvenliği	Üye
114	Dr. Öğr. Üyesi Cansu ÖZBAŞ	İş Sağlığı ve Güvenliği	Üye
115	Dr. Öğr. Üyesi Sultan Pınar ÇETİNTEPE	İş Sağlığı ve Güvenliği	Başkan Vekili
116	Dr. Öğr. Üyesi Volkan MEDENİ	İş Sağlığı ve Güvenliği	Sekreteryaya
117	Prof. Dr. F. Nur BARAN AKSAKAL	Kazaların Demografisi ve Epidemiyolojisi	Başkan
118	Doç. Dr. Hakan TÜZÜN	Kazaların Demografisi ve Epidemiyolojisi	Başkan Vekili
119	Dr. Öğr. Üyesi Cansu ÖZBAŞ	Kazaların Demografisi ve Epidemiyolojisi	Sekreteryaya
120	Dr. Öğr. Üyesi Volkan MEDENİ	Kazaların Demografisi ve Epidemiyolojisi	Üye
121	Prof. Dr. Seçil ÖZKAN	Kazaların Demografisi ve Epidemiyolojisi	Üye
122	Prof.Dr.Hayrunnisa BOLAY BELEN	Nörobilim	Başkan
123	Prof.Dr.Bülent CENGİZ	Nörobilim	Üye
124	Prof.Dr.Didem AKÇALI	Nörobilim	Üye
125	Arş.Gör.Dt. İpek ATAK SEÇEN	Oral Patoloji	Sekreteryaya
126	Prof.Dr. Benay YILDIRIM	Oral Patoloji	Başkan
127	Prof.Dr. Burcu TOKÖZLÜ	Oral Patoloji	Başkan Vekili
128	Prof.Dr. Emre BARIŞ	Oral Patoloji	Üye
129	Prof.Dr.Sibel Elif GÜLTEKİN	Oral Patoloji	Üye
130	Araş.Gör.Gamze METİN GÜRSOY	Ortodonti	Sekreteryaya
131	Doç.Dr.Nehir CANIGÜR BAVBEK	Ortodonti	Üye
132	Prof.Dr.CumhurTUNCER	Ortodonti	Üye
133	Prof.Dr.Selin KALE VARLIK	Ortodonti	Üye
134	Prof.Dr.Mehmet Çağrı ULUSOY	Ortodonti	Başkan
135	Prof.Dr.Altan DOĞAN	Periodontoloji	Başkan



136	Doç.Dr.Zeynep TURGUT ÇANKAYA	Periodontoloji	Üye
137	Dr. Öğr. Üyesi Sühan GÜRBÜZ	Periodontoloji	Sekreteryaya
138	Prof.Dr.Ayşen BODUR	Periodontoloji	Üye
139	Prof.Dr.Bülent KURTİŞ	Periodontoloji	Üye
140	Prof.Dr.Duygu KARAKIŞ	Protetik Diş Tedavisi	Başkan
141	Doç.Dr.EmreTOKAR	Protetik Diş Tedavisi	Üye
142	Doç.Dr.Pınar ÇEVİK	Protetik Diş Tedavisi	Üye
143	Dr. Öğr. Üyesi Meral KURT	Protetik Diş Tedavisi	Sekreteryaya
144	Prof. Dr.Arzu ZeynepYILDIRIM	Protetik Diş Tedavisi	Üye
145	Arş. Gör. Ecem TÜRKMEN	Rekreasyon	Üye
146	Prof. Dr. Beyza Merve AKGÜL	Rekreasyon	Başkan
147	Doç. Dr. Tebessüm AYYILDIZ DURHAN	Rekreasyon	Üye
148	Prof. Dr. Taner BOZKUŞ	Rekreasyon	Başkan Vekili
149	Araş.Gör.Dr.Hanife ALTINIŞIK	Restoratif Diş Tedavisi	Sekreteryaya
150	Doç.Dr.Suat ÖZCAN	Restoratif Diş Tedavisi	Üye
151	Prof.Dr.Hacer DENİZ ARISU	Restoratif Diş Tedavisi	Üye
152	Prof.Dr.Mine Betül ÜÇTAŞLI	Restoratif Diş Tedavisi	Üye
153	Prof.Dr.Oya BALA	Restoratif Diş Tedavisi	Başkan
154	Araş.Gör.Alperen HALICI	Spor Yöneticiliği	Üye
155	Prof.Dr.Mustafa Yaşar ŞAHİN	Spor Yöneticiliği	Başkan
156	Dr.Öğr.Üyesi Ali ERASLAN	Spor Yöneticiliği	Üye
157	Prof. Dr. Orhan CANBOLAT	Tıbbi Biyokimya	Başkan
158	Prof.Dr. Özlem GÜLBAHAR	Tıbbi Biyokimya	Başkan Vekili
159	İklim ALTINOK	Tıbbi Biyoloji ve Genetik	Sekreteryaya
160	Prof.Dr.Ece KONAÇ	Tıbbi Biyoloji ve Genetik	Başkan
161	Doç.Dr.Hacer İlke ÖNEN	Tıbbi Biyoloji ve Genetik	Üye
162	Doç.Dr.NurayVAROL	Tıbbi Biyoloji ve Genetik	Üye
163	Prof. Dr.Atiye SedaYAR SAĞLAM	Tıbbi Biyoloji ve Genetik	Üye
164	Prof.Dr.Canan ULUOĞLU	Tıbbi Farmakoloji	Başkan
165	Doç.Dr.Ergin DİLEKÖZ	Tıbbi Farmakoloji	Üye
166	Doç.Dr.Gökçe Sevim ÖZTÜRK FİNCAN	Tıbbi Farmakoloji	Üye
167	Prof. Dr.Sevil ÖZGER İLHAN	Tıbbi Farmakoloji	Üye
168	Prof.Dr.İşıl İrem BUDAKOĞLU	Tıp Eğitimi	Başkan
169	DoçDr.Özlem COŞKUN	Tıp Eğitimi	Üye
170	Öğr.Gör. Dr.Yavuz Selim KIYAK	Tıp Eğitimi	Sekreteryaya
171	Prof.Dr.Serdar KULA	Tıp Eğitimi	Üye



EK-2: Paydaşlar

Sağlık Bilimleri Enstitüsü Paydaşları			
Paydaş İsmi	İç/Dış Paydaş	Nedeni	Önceliği
Yüksek Lisans ve Doktora öğrencileri	İç paydaş	Hizmet alan	Birlikte çalışma
Araştırma görevlileri	İç paydaş	Temel ortak	Birlikte çalışma
Öğretim Üyeleri	İç paydaş	Temel ortak	Birlikte çalışma
Öğretim Görevlileri	İç paydaş	Temel ortak	Birlikte çalışma
İdari Personel	İç paydaş	Temel ortak	Birlikte çalışma
Mezunlar	Dış paydaş	Stratejik ortak	İzle
Anabilim Dalı Başkanları	İç paydaş	Temel ortak	Birlikte çalışma
Anabilim Dalı Akademik Kurulları	İç paydaş	Temel ortak	Birlikte çalışma
Fakülteler	İç paydaş	Temel ortak	Birlikte çalışma
Dekanlıklar	İç paydaş	Temel ortak	Birlikte çalışma
Enstitüler	İç paydaş	Temel ortak	Birlikte çalışma
Araştırma Merkezleri	İç paydaş	Temel ortak	Birlikte çalışma
Rektörlük	İç paydaş	Temel ortak	Birlikte çalışma
Akademik Yazma Merkezi	İç paydaş	Temel ortak	Birlikte çalışma
Teknoloji Transfer Ofisi	İç paydaş	Temel ortak	Birlikte çalışma
Bilimsel Araştırma Projeleri Birimi	İç paydaş	Temel ortak	Birlikte çalışma
Dış İlişkiler Ofisi	İç paydaş	Temel ortak	Birlikte çalışma
Yüksek Öğretim Kurulu (YÖK)	Dış paydaş	Temel ortak	Birlikte çalışma
Aile ve Sosyal Politikalar Bakanlığı	Dış paydaş	Stratejik ortak	Birlikte çalışma
Ankara Yıldırım Beyazıt Üniversitesi	Dış paydaş	Stratejik ortak	Birlikte çalışma
Bilim Sanayi ve Teknoloji Bakanlığı Temsilcisi	Dış paydaş	Stratejik ortak	Birlikte çalışma
Çevre, Şehircilik ve İklim Değişikliği Bakanlığı	Dış paydaş	Stratejik ortak	Birlikte çalışma
Gençlik ve Spor Bakanlığı Temsilcisi	Dış paydaş	Stratejik ortak	Birlikte çalışma
Marmara Üniversitesi Sağlık Bilimleri Enstitüsü	Dış paydaş	Stratejik ortak	Birlikte çalışma
Sağlık Bakanlığı Temsilcisi	Dış paydaş	Stratejik ortak	Birlikte çalışma
Tarım ve Orman Bakanlığı Temsilcisi	Dış paydaş	Stratejik ortak	Birlikte çalışma
TÜBİTAK Temsilcisi	Dış paydaş	Stratejik ortak	Birlikte çalışma
Türk Dış Hekimleri Birliği Temsilcisi	Dış paydaş	Stratejik ortak	Birlikte çalışma
Türk Eczacıları Birliği Temsilcisi	Dış paydaş	Stratejik ortak	Birlikte çalışma
Türk Tabipleri Birliği Temsilcisi	Dış paydaş	Stratejik ortak	Birlikte çalışma
Türkiye Diyetisyenler Derneği	Dış paydaş	Stratejik ortak	Birlikte çalışma
Türkiye Fizyoterapistler Derneği	Dış paydaş	Stratejik ortak	Birlikte çalışma
Türkiye İlaç ve Tıbbi Cihaz Kurumu Temsilcisi	Dış paydaş	Stratejik ortak	Birlikte çalışma