



T.C.
GAZİ ÜNİVERSİTESİ

SPOR BİLİMLERİ
FAKÜLTESİ



2021 YILI
FAALİYET RAPORU

İçindekiler

SUNUŞ	5
I- GENEL BİLGİLER.....	6
A. Misyon ve Vizyon.....	6
B. Yetki, Görev ve Sorumluluklar	6
C- İdareye İlişkin Bilgiler	7
1. Fiziksel Yapı	7
1.1. Eğitim Alanı ve Derslikler	7
1.2- Sosyal Alanlar.....	7
1.2.1.Kantinler ve Kafeteryalar.....	7
1.2.2.Yemekhaneler	8
1.2.6.Spor Tesisleri	8
1.2.7.Toplantı – Konferans Salonları*	8
1.2.8.Sinema Salonu	8
1.2.9.Eğitim ve Dinlenme Tesisleri	8
1.2.10.Öğrenci Kulüpleri	8
1.2.11.Mezun Öğrenciler Derneği :	8
1.3- Hizmet Alanları	8
1.3.1. Akademik Personel Hizmet Alanları	8
1.3.2. İdari Personel Hizmet Alanları	8
1.4- Ambar Alanları	9
1.5- Arşiv Alanları	9
1.6- Atölyeler	9
2. Örgüt Yapısı.....	10
3- Bilgi ve Teknolojik Kaynaklar	11
3.1- Yazılımlar	11
3.2- Bilgisayarlar	11
3.3- Kütüphane Kaynakları	11
3.4- Diğer Bilgi ve Teknolojik Kaynaklar	11
4. İnsan Kaynakları	12
4.1. Akademik Personel	12
4.2. Yabancı Uyruklu Akademik Personel.....	12
4.3- Diğer Üniv. Görevlendirilen Akademik Personel.....	12
4.4- Başka Üniv. Kurumda Görevlendirilen Akademik Personel	13

4.5. Sözleşmeli Akademik Personel.....	13
4.6. Akademik Personelin Yaş İtibariyle Dağılımı	13
4.7. İdari Personel	13
4.8- İdari Personelin Eğitim Durumu.....	14
4.9- İdari Personelin Hizmet Süreleri	14
4.10- İdari Personelin Yaş İtibariyle Dağılımı.....	14
4.11- İşçiler	14
5- Sunulan Hizmetler	14
5.1- Eğitim Hizmetleri	14
5.1.1- Öğrenci Sayıları.....	14
5.1.2. Yabancı Dil Hazırlık Sınıfı Öğrenci Sayıları:.....	15
5.1.3- Ön Lisans ve Lisans Programları Öğrenci Sayıları	15
5.1.4- Öğrenci Kontenjanları	15
5.1.5- Yüksek Lisans ve Doktora Programları.....	15
5.1.6- Yüksek Lisans ve Doktora Programları Mezun Öğrenci Sayısı	16
5.1.7- Yabancı Uyruklu Öğrenciler	16
5.2. Sağlık Hizmetleri	16
5.3. İdari Hizmetler	16
5.4-Diğer Hizmetler	16
6. Yönetim ve İç Kontrol Sistemi	16
D- Diğer Hususlar	17
II- AMAÇ VE HEDEFLER.....	17
A- İDARENİN AMAÇ VE HEDEFLERİ :	17
III- FAALİYETLERE İLİŞKİN BİLGİ VE DEĞERLENDİRMELER:	20
A. MALİ BİLGİLER	20
1. Bütçe Uygulama Sonuçları :	20
1.1. Bütçe Giderleri.....	20
2. Temel Mali Tablolara İlişkin Açıklamalar.....	20
3. Mali Denetim Sonuçları.....	20
B. PERFORMANS BİLGİLERİ.....	20
1. Faaliyet ve Proje Bilgileri	20
1.1. Faaliyet Bilgileri	20
1.1.1.Düzenlenen Bilimsel Toplantılar, Etkinlikler	20
1.1.2. Düzenlenen Bilimsel Toplantılara ve Etkinliklere Katılan Personel Sayısı.....	21
1.1.3. Bilimsel Yayın Sayıları.....	21
1.1.5. Üniversiteler Arasında	22
Yapılan İkili Anlaşmalar	22

IV . KURUMSAL KABİLİYET VE KAPASİTENİN DEĞERLENDİRİLMESİ :.....	44
A. ÜSTÜNLÜKLER.....	44
B. ZAYIFLIKLAR	44
C. DEĞERLENDİRME.....	44
V. ÖNERİ VE TEDBİRLER :	45

SUNUŞ

Gazi Üniversitesi Spor Bilimleri Fakültesi 86'ncı yılında eğitim ve öğretime başarıyla devam etmekte olup Türkiye'de bir ekoldür. Okulumuzun, Türkiye'de, beden eğitimi ve spor eğitiminin akademik kariyerinde atılan adımlarda büyük katkıları vardır. Gazi Üniversitesi Spor Bilimleri Fakültesi; 86 yıldır öğrencilerini büyük bir özenle bedenî, fikrî ve ahlakî bir ayıklama yaparak seçmiş ve seçtiği bu öğrencileri Türkiye'nin her köşesinde hizmet etmek aşkıyla donatıp en iyi şekilde yetiştirme çabasında olmuştur.

Mezunlarımız, yurdun değişik bölgelerinde görev yaparak beden eğitimi ve sporun topluma benimsetilmesinde ve yaygın hale getirilmesinde önemli rolleri ve etkileri görülmüştür.

Okulumuz; bakanlar, genel müdürler, federasyon başkanları, millî takım teknik direktörleri ve antrenörleri, bilim adamları, şampiyon sporcular ve diğer pek çok alanda başarılı olmuş mezunlar vermiştir.

Gazi Üniversitesi Spor Bilimleri Fakültesi bu işlevi ile devletin, beden eğitimi ve spor alanındaki millî politikasının düzenlenmesinde ve uygulanmasında etkili bir eğitim kurumu olmuştur ve bu tarihî görevini de 86 yıldır en iyi şekilde yerine getirmiştir.

Bundan böyle de, Okulumuz, beden eğitimi ve sporun Türk toplumunda yaşam biçimine dönüşmesinde eğitim politikalarının oluşmasında ve yürütülmesinde yüklenildiği sorumluluğu aynı anlayışla sürdürecektir.

Gazi Üniversitesi Spor Bilimleri Fakültesi'nin günümüzdeki mevcut yapılanması da dört bölümden oluşmuştur.

Beden Eğitimi ve Spor Öğretmenliği Bölümü, Antrenörlük Eğitimi Bölümü, Spor Yöneticiliği Bölümü, Rekreasyon Bölümü

** Lisansüstünde de;

Eğitim Bilimleri Enstitüsü Beden Eğitimi ve Spor Öğretmenliği Anabilim Dalı'nda Yüksek Lisans ve Doktora Programı

Sağlık Bilimleri Enstitüsü Beden Eğitimi ve Spor Anabilim Dalı'nda Yüksek Lisans (Sporda Psiko-Sosyal Alanlar Programı, Spor Yönetim Bilimleri Programı, Antrenman ve Hareket Bilimleri Programı, Spor ve Sağlık Bilimleri Programı) ve Doktora programları

(Kaynak: Özbay Güven, "Türkiye'de Cumhuriyet Dönemi'nde Beden Eğitimi ve Sporun Toplumsal Dinamikleri ve Gazi Üniversitesi Beden Eğitimi ve Spor Yüksek Okulu", II. Uluslararası Beden Eğitimi ve Sporda Sosyal Alanlar Kongresi, 31.5.2012)

Prof. Dr. Latif AYDOS

Dekan

I- GENEL BİLGİLER

A. Misyon ve Vizyon

Misyon : Fakültemiz Cumhuriyet Dönemi'nde kurulan ilk beden eğitimi öğretmeni yetiştirme ve Gazi'nin adını taşımasının onuruyla her alanda olduğu gibi "Antrenör Eğitimi ve Spor Yöneticiliği" alanında da yetişmiş insan gücünü ülkemize kazandırmayı sürdürecektir. Bölümümüz insani değerlere saygılı, araştırmacı, sorgulayıcı ve çözümleyici, görev aldıkları kurumlarda liderlik yapabilecek bilgi üreten ve paylaşan topluma yararlı bireyler yetiştirmeyi hedef edinmiştir.

Vizyon : Bölümümüzün vizyonu alanında daima çalışmalarıyla eğitim ve kültürel faaliyetleriyle tercih edilen bir bölüm olmaktadır. Bu amaçla;

- Bilimsel saygınlığı ile ulusal ve uluslararası düzeyde tanınan
- Kendi alanında önder bireyler yetiştiren
- Daima yenilikçi ve yaratıcı olan
- Paydaşlarıyla daima işbirliği içinde bulunan
- Bölüm mensubu olmanın daima gururunu yaşayan bir bölüm olmaktır.

B. Yetki, Görev ve Sorumluluklar

Fakültemiz 1982 yılında 41 sayılı kanun hükmündeki kararname ile kurulmuş olan Gazi Üniversitesi Eğitim Fakültesi'nde bir bölüm olarak eğitim-öğretime başlamıştır. Daha sonra 1992'de bağımsız bir Yüksek Okul olarak Rektörlüğe bağlanmıştır. Fakültemiz en üst düzeyde ve Beden Eğitimi ve Spor Bilimleri alanında eğitim vermeyi amaç edinmiştir. Eğitim-Öğretim programlarımızın amacı öğrencilerimize sadece mesleklerinde gerekli temel bilgileri en iyi şekilde verebilmek değil, bunun yanı sıra öğrencilerimize araştırmacı, problemlere kısa sürede doğru çözümler bulabilme, bilim ve teknolojiadaki gelişmeleri yakından takip edebilen kişiler olarak yetişmelerini sağlamaktır.

Görev ve Sorumluluklarımız;

Çağdaş uygarlık ve eğitim-öğretim esaslarına dayanan bir düzen içinde, toplumun ihtiyaçları ve kalkınma planları ilke ve hedeflerine uygun ve ortaöğretime dayalı çeşitli düzeylerde eğitim-öğretim, bilimsel araştırma, yayım ve danışmanlık yapmak.

Kendi ihtisas gücü ve kaynaklarını rasyonel, verimli ve ekonomik şekilde kullanarak, milli eğitim politikası ve kalkınma planları ilke ve hedefleri ile Yükseköğretim Kurulu tarafından yapılan plan ve programlar doğrultusunda, ülkenin ihtiyacı olan dallarda ve sayıda insan gücü yetiştirmek.

Türk toplumunun yaşam düzeyini yükseltici ve kamuoyunu aydınlatıcı bilim verilerini söz, yazı ve diğer araçlarla yaymak.

Ülkenin bilimsel, kültürel, sosyal ve ekonomik yönlerden ilerlemesini ve gelişmesini ilgilendiren sorunlarını, diğer kuruluşlarla işbirliği yaparak, kamu kuruluşlarına önerilerde bulunmak suretiyle öğretim ve araştırma konusu yapmak, sonuçlarını toplumun yararına sunmak ve kamu kuruluşlarınca istenecek inceleme ve araştırmaları sonuçlandırarak düşüncelerini ve önerilerini bildirmek.

Eğitim-Öğretim ve seferberliği içinde, örgün, yaygın, sürekli ve açık eğitim hizmetini üstlenen kurumlara katkıda bulunacak önlemleri almak.

Eğitim teknolojisini üretmek, geliştirmek, kullanmak, yaygınlaştırmak.

C- İdareye İlişkin Bilgiler

1. Fiziksel Yapı

1.1. Eğitim Alanı ve Derslikler

Eğitim Alanı	Kapasitesi	Kapasitesi	Kapasitesi	Kapasitesi	Kapasitesi	Kapasitesi
	0-50	51-75	76-100	101-150	151-250	251-Üzeri
Anfi						
Sınıf	2	16				
Bilgisayar Lab.	2					
Diğer Lab.	4					
Toplam	8	16				

Sınıf Kapasitesi: 64 Kişi * 16 sınıf = 1024 kişi

Sınıf Alanı: 72 m² * 16 sınıf = 1152 m²

Sınıf Kapasitesi:30 Kişi * 2 sınıf = 60 kişi

Sınıf Alanı: 50 m² * 2 sınıf = 100 m²

Bilgisayar Lab. Kapasitesi: 30 Kişi

Bilgisayar Lab. Alanı: 72 m²

Diğ. Lab. Kapasitesi: 50 Kişi

Diğ. Lab. Alanı: 400 m²

1.2- Sosyal Alanlar

1.2.1.Kantinler ve Kafeteryalar

Kantin Sayısı: 1 Adet

Kantin Alanı: 80 m²

Kantin Kapasitesi: 50 Kişi

1.2.2.Yemekhaneler

1.2.6.Spor Tesisleri

Kapalı Spor Tesisleri Sayısı: 10 Adet
Kapalı Spor Tesisleri Alanı: 4650 m2

1.2.7.Toplantı – Konferans Salonları*

	Kapasitesi 0–50	Kapasitesi 51–75	Kapasitesi 76–100	Kapasitesi 101–150	Kapasitesi 151–250	Kapasitesi 251–Üzeri
Toplantı Salonu	2					
Konf.Salonu			1			
Toplam	2		1			

*Adet olarak belirtilecektir.

Konferans Salonu Kapasitesi: 100 kişi
Konferans Salonu Alanı: 115 m2
Toplantı Salonu Kapasitesi : 12 kişi (28 m2)
35 kişi (60 m2)

1.2.8.Sinema Salonu

1.2.9.Eğitim ve Dinlenme Tesisleri

1.2.10.Öğrenci Kulüpleri

Öğrenci Kulüpleri Sayısı:

1.2.11.Mezun Öğrenciler Derneği :

1.3- Hizmet Alanları

1.3.1. Akademik Personel Hizmet Alanları

	Sayısı (Adet)	Alanı (m2)	Kullanan Sayısı (Kişi)
Çalışma Odası	33	12	1-2 kişi
Çalışma Odası	30	18	1-2 kişi
Toplam	63	936	

1.3.2. İdari Personel Hizmet Alanları

	Sayısı (Adet)	Alanı (m2)	Kullanan Sayısı (Kişi)
Çalışma Odası	9	15	2
Çalışma Odası	2	25	4
Çalışma Odası	3	12	1
Çalışma Odası	3	25	1

1.4- Ambar Alanları

Ambar Sayısı: 2 Adet

Ambar Alanı: 50 m²

1.5- Arşiv Alanları

Arşiv Sayısı: 2 Adet

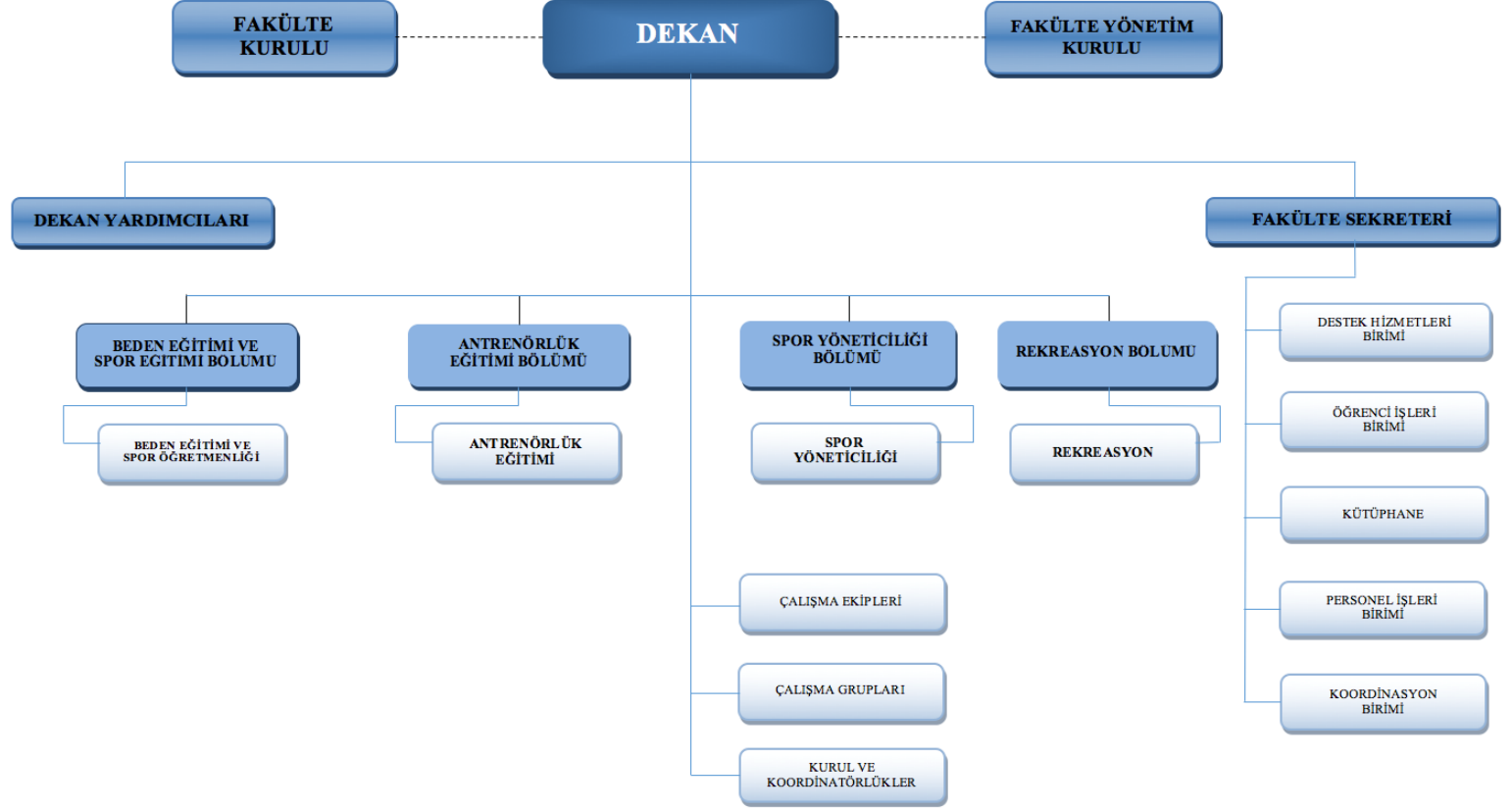
Arşiv Alanı: 50 m²

1.6- Atölyeler

Atölye Sayısı: 1 Adet

Atölye Alanı: 30 m²

2. Örgüt Yapısı



3- Bilgi ve Teknolojik Kaynaklar

3.1- Yazılımlar

3.2- Bilgisayarlar

Masa üstü bilgisayar Sayısı: 195 Adet

Taşınabilir bilgisayar Sayısı: 33 Adet

3.3- Kütüphane Kaynakları

Kitap Sayısı:

Basılı Periyodik Yayın Sayısı:

3.4- Diğer Bilgi ve Teknolojik Kaynaklar

Cinsi	İdari Amaçlı (Adet)	Eğitim Amaçlı (Adet)	Araştırma Amaçlı (Adet)
Projeksiyon		30	
Yazıcı	53		
Slayt makinesi			
Faks	1		
Episkop			
Barkod Okuyucu	2		
Baskı makinesi		2	
Fotokopi makinesi	4		
Tepegöz			
Fotoğraf makinesi			
Kameralar	14	1	
Televizyonlar			
Tarayıcılar	3		
Müzik Setleri		1	
Mikroskoplar			
3D Yazıcı			

4. İnsan Kaynakları

4.1. Akademik Personel

Akademik Personel					
	Kadroların Doluluk Oranına Göre			Kadroların İstihdam Şekline Göre	
	Dolu	Boş	Toplam	Tam Zamanlı	Yarı Zamanlı
Profesör	24		24	24	
Doçent	17		15	15	
Dr. Öğr. Üyesi	4		4	4	
Öğretim Görevlisi	4		4	4	
Okutman					
Çevirici					
Eğitim- Öğretim Planlamacısı					
Araştırma Görevlisi	20		20	20	
Uzman					

4.2. Yabancı Uyruklu Akademik Personel

4.3- Diğer Üniv. Görevlendirilen Akademik Personel

Diğer Üniversitelerde Görevlendirilen Akademik Personel		
Unvan	Bağlı Olduğu Bölüm	Görevlendirildiği Üniversite
Profesör	Antr. Eğit. Bölümü.	Balıkesir Ü. Sp. Bil. Fak.
Doçent		
Dr. Öğr. Üyesi		
Öğretim Görevlisi		
Okutman		
Çevirici		
Eğitim Öğretim Planlamacısı		
Araştırma Görevlisi		
Uzman		
Toplam	1	

4.4- Başka Üniv. Kurumda Görevlendirilen Akademik Personel

Başka Üniversitelerden Üniversitemizde Görevlendirilen Akademik Personel		
Unvan	Çalıştığı Bölüm	Geldiği Üniversite
Profesör		
Doçent		
Dr. Öğr. Üyesi		
Öğretim Görevlisi		
Okutman		
Çevirici		
Eğitim Öğretim Planlamacısı		
Araştırma Görevlisi		
Uzman		
Toplam		

4.5. Sözleşmeli Akademik Personel

4.6. Akademik Personelin Yaş İtibariyle Dağılımı

Akademik Personelin Yaş İtibariyle Dağılımı						
	21-25 Yaş	26-30 Yaş	31-35 Yaş	36-40 Yaş	41-50 Yaş	51- Üzeri
Kişi Sayısı	2	4	14	8	17	25
Yüzde	2,86	5,71	20	11,43	24,29	35,71

4.7. İdari Personel

İdari Personel (Kadroların Doluluk Oranına Göre)			
	Dolu	Boş	Toplam
Genel İdari Hizmetler	21		
Sağlık Hizmetleri Sınıfı			
Teknik Hizmetleri Sınıfı	2		
Eğitim ve Öğretim Hizmetleri Sınıfı			
Avukatlık Hizmetleri Sınıfı			
Din Hizmetleri Sınıfı			
Yardımcı Hizmetli	2		
Toplam	25		25

4.8- İdari Personelin Eğitim Durumu

İdari Personelin Eğitim Durumu					
	İlköğretim	Lise	Ön Lisans	Lisans	Y.L. ve Dokt.
Kişi Sayısı	1	7	7	10	-
Yüzde	4	28	28	40	-

4.9- İdari Personelin Hizmet Süreleri

İdari Personelin Hizmet Süresi						
	1 – 3 Yıl	4 – 6 Yıl	7 – 10 Yıl	11 – 15 Yıl	16 – 20 Yıl	21 - Üzeri
Kişi Sayısı	-	-	3	3	1	18
Yüzde			12	12	4	72

4.10- İdari Personelin Yaş İtibariyle Dağılımı

İdari Personelin Yaş İtibariyle Dağılımı						
	21-25 Yaş	26-30 Yaş	31-35 Yaş	36-40 Yaş	41-50 Yaş	51- Üzeri
Kişi Sayısı	-	-	3		10	12
Yüzde			12		40	48

4.11- İşçiler

5- Sunulan Hizmetler

5.1- Eğitim Hizmetleri

5.1.1- Öğrenci Sayıları

Öğrenci Sayıları									
Birim Adı	I. Öğretim			II. Öğretim			Toplam		Toplam
	E	K	Top.	E	K	Top.	E	K	
Beden Eğitimi ve Spor Öğretmenliği Bölümü	204	111	315				204	111	315
Antrenörlük Eğitimi	238	106	344	39	7	46	277	113	39
Spor Yöneticiliği	159	56	215	15	8	23	174	64	238
Rekreasyon	173	85	258	16	4	20	190	89	279
Toplam	774	358	1132	70	19	89	845	377	871

5.1.2. Yabancı Dil Hazırlık Sınıfı Öğrenci Sayıları:

5.1.3- Ön Lisans ve Lisans Programları Öğrenci Sayıları

Öğrenci Sayıları									
Birim Adı	I. Öğretim			II. Öğretim			Toplam		Toplam
	E	K	Top.	E	K	Top.	E	K	
Spor Bilimleri Fakültesi	774	358	1132				774	358	1132
Beden Eğitimi ve Spor Yüksekokulu	241	48	289	70	41	111	311	89	400
Toplam	1015	406	1421	70	41	111			1532

5.1.4- Öğrenci Kontenjanları

Öğrenci Kontenjanları ve Doluluk Oranları				
Bölümün Adı	ÖSS Kontenjanı	ÖSS Sonucu Yerleşen	Boş Kalan	Doluluk Oranı
Beden Eğitimi ve Spor Öğretmenliği	60	53	7	88,8
Antrenörlük Eğitimi	68	49	19	72,07
Spor Yöneticiliği	52	48	4	98
Rekreasyon	62	56	6	96

5.1.5- Yüksek Lisans ve Doktora Programları

Enstitülerdeki Öğrencilerin Yüksek Lisans (Tezli/Tezsiz) ve Doktora Programlarına Dağılımı					
Birim Adı	Programı	Yüksek Lisans Yapan Sayısı		Doktora Yapan Sayısı	Toplam
		Tezli	Tezsiz		
Sağlık Bilimleri Enstitüsü	*Bed. Eğt. ve Spor	5		55	60
	*Sporda Psiko-Sosyal Alanlar	4		27	4
	*Spor Yönetim Bilimleri	28		28	55
	*Antrenman ve Hareket Bilimleri	21			49
	*Spor ve Sağlık Bilimleri	15			15
Eğitim Bilimleri Enstitüsü	Bed. Eğt. ve Spor Öğretmenliği				
Toplam		73		110	183

5.1.6- Yüksek Lisans ve Doktora Programları Mezun Öğrenci Sayısı

Enstitülerdeki Öğrencilerin Yüksek Lisans (Tezli/Tezsiz) ve Doktora Programlarına Dağılımı					
Birim Adı	Programı	Yüksek Lisans Yapan Sayısı		Doktora Yapan Sayısı	Toplam
		Tezli	Tezsiz		
Sağlık Bilimleri Enstitüsü	*Bed. Eğt. ve Spor	1			
	*Sporda Psiko-Sosyal Alanlar	1			
	*Spor Yönetim Bilimleri	4			
	*Antrenman ve Hareket Bilimleri	4			
	*Spor ve Sağlık Bilimleri	-			
Eğitim Bilimleri Enstitüsü	Bed. Eğt. ve Spor Öğretmenliği				
Toplam		10			10

5.1.7- Yabancı Uyruklu Öğrenciler

Yabancı Uyruklu Öğrencilerin Sayısı ve Bölümleri			
	Bölümü		
	Kadın	Erkek	Toplam
Beden Eğitimi ve Spor Öğretmenliği Bölümü		4	4
Antrenörlük Eğitimi Bölümü		3	3
Spor Yöneticiliği Bölümü		2	2
Rekreasyon Bölümü		2	2
Toplam		11	11

5.2. Sağlık Hizmetleri

5.3. İdari Hizmetler

Lisans ve lisansüstü eğitim – öğretim yapmak ve bunun yanı sıra bilimsel danışmanlık hizmetleri yürütmek

5.4-Diğer Hizmetler

6. Yönetim ve İç Kontrol Sistemi

Fakültemiz mal ve hizmet alımlarında birimlerin ihtiyaç ve istekleri doğrultusunda Satınalma Komisyonumuz alım yapmakla görevlendirilmiştir, bu komisyonun aldığı

mal/hizmet Muayene Komisyonu tarafından incelendikten sonra mal veya hizmeti isteyen birimin istediđi özelliklere uygunluđuna karar verilirse Ambar Yetkilisine teslim edilerek depoya, aksi takdirde Satınalma Komisyonuna bildirilmektedir.

Depoya giren mal ve hizmetler kayıt altına alındıktan sonra birimlerin istekleri dođrultusunda kullanıma sunulmaktadır.

D- Diđer Hususlar

II- AMAÇ VE HEDEFLER

A- İDARENİN AMAÇ VE HEDEFLERİ :

- Ulusal ve uluslararası akademik saygınlıđın geliştirilmesi,
- Akademik programların güçlendirilmesi ve kalitesinin geliştirilmesi,
- Eđitim, araştırma ve hizmetlerde uluslararası nitelik kazanılması,
- Araştırmalar için ulusal fonların artırılması ve uluslararası fonların sađlanması.

B. Birimin Stratejik Planında Yer Alan Amaç ve Hedefler

Stratejik Amaçlar	Stratejik Hedefler
Stratejik Amaç-1 Eğitim-öğretim kalitesini artırmak, uluslararasılaşmayı ve akreditasyonu yaygınlaştırmak	Hedef-1 Öğretim üyesi başına düşen öğrenci sayısı en az %10 azaltılarak öğrencilerin laboratuvar, tesis ve sosyal alan kullanımları ile güncel teknoloji kullanımlarının artırılması.
	Hedef-2 Uluslararası öğrencilerin tercih ettiği fakülteler sıralamasında üniversitemizdeki ilk beş fakülte arasında yer almak.
	Hedef-3 Üniversitedeki akredite edilmiş programların oranının %75 artırılması.
	Hedef-4 “Araştırmacı öğrenci” kavramının geliştirilerek bu kapsamdaki öğrencilerin araştırma projelerine katılımının düzeyinde artırılması.
Stratejik Amaç-2 Fakülte vizyonunu güçlendirecek nitelikli ve katma değeri yüksek araştırma geliştirme çalışmalarını yürütmek.	Hedef-1 Ülkemizin bilim stratejileriyle uyumlu ve uluslararası rekabete açık araştırma geliştirme çalışmaları için laboratuvar ve araştırma merkezlerinin fiziki altyapılarının güçlendirilmesine yönelik yatırımlarının en az %15 oranında artırılması.
	Hedef-2 Ülkemizin bilim stratejileriyle uyumlu ve uluslararası rekabete açık araştırma geliştirme çalışmaları için laboratuvar ve araştırma merkezlerinin fiziki altyapılarının güçlendirilmesine yönelik yatırımlarının en az %10 oranında artırılması.
Stratejik Amaç-3	Hedef-1 Kamu-Üniversite-Sanayi iş birliğini güçlendirecek, çıktısı ekonomik değere dönüştürülebilir ve/veya Ar-Ge tabanlı girişimcilik projeleri sayısının en az %20 oranında artırılması.
	Hedef-2 Üniversite adresli patent sayılarının en az %10 oranında artırılması.
	Hedef-3 Girişimcilik faaliyetlerini teşvik etmek için girişimcilik merkezileri açmak.
	Hedef-4 Farkındalık oluşturacak toplumsal etkinlik sayısının en az %15 oranında artırılması.

<p>Stratejik Amaç-4</p> <p>Sosyal sorumluluk bilincini ve hizmet kalitesini artırarak topluma katkı sağlamak.</p>	<p>Hedef-1 Engelliler, şehit yakınları, gaziler, yaşlılar, yoksullar ve rehabilitasyon hizmeti gereken kişilere yönelik program sayısının en az %10 oranında artırılması.</p>
	<p>Hedef-2 Spor faaliyetleri etkinliklerinin en az %20 oranında artırılması.</p>
<p>Stratejik Amaç-5</p> <p>Ulusal ve uluslararası normlar çerçevesinde kurumsallaşmayı güçlendirmek.</p>	<p>Hedef-1 Mezun/öğrencilerin kurumsal aidiyet duygusunu güçlendirecek etkinlik sayısının en az %20 oranında artırılması.</p>
	<p>Hedef-2 Kurumsallaşmayı güçlendirecek bilgi teknolojileri ve fiziki altyapıyı geliştirmeye yönelik bütçenin %10 oranında artırılması.</p>
	<p>Hedef-3 Akademik ve idari personelin kurumsallaşmaya katkısının artırılması amacıyla hizmet içi eğitim ve etkinlik sayısının %15 oranında artırılması.</p>
	<p>Hedef-4 Kurumsal yönetim süreçlerinin etkinliği artırılarak idari süreçlerin iyileştirme döngülerinin desteklenmesi ve kalite güvence sistemi güçlendirilmesi.</p>

III- FAALİYETLERE İLİŞKİN BİLGİ VE DEĞERLENDİRMELER:

A. MALİ BİLGİLER

1. Bütçe Uygulama Sonuçları :

1.1. Bütçe Giderleri

	2021 BÜTÇE BAŞLANGIÇ ÖDENEĞİ	2021 GERÇEKLEŞME TOPLAMI	GERÇEKLEŞME ORANI
	TL	TL	%
BÜTÇE GİDERLERİ TOPLAMI	14.460.371,00	14.455.846,65	99,9
01 - PERSONEL GİDERLERİ	11.719.350,00	11.719.305,15	100
02 - SOSYAL GÜVENLİK KURUMLARINA DEVLET PRİMİ GİDERLERİ (Sosyal Güvenlik ve Sağlık Primi Ödemesi)	1.785.021,00	1.785.015,65	100
03 - MAL VE HİZMET ALIM GİDERLERİ	956.000,00	951.525,85	99,5
05 - CARİ TRANSFERLER	-	-	-
06 - SERMAYE GİDERLERİ	-	-	-

2. Temel Mali Tablolara İlişkin Açıklamalar

3. Mali Denetim Sonuçları

B. PERFORMANS BİLGİLERİ

1. Faaliyet ve Proje Bilgileri

1.1. Faaliyet Bilgileri

1.1.1. Düzenlenen Bilimsel Toplantılar, Etkinlikler

BÖLÜM ADI	Sempozyum		Kongre		Konferans		Panel		Seminer		Diğer* Etkinlikler		Genel Toplam
	A	B	A	B	A	B	A	B	A	B	A	B	
Beden Eğt. ve Spor Öğr.			1	9	1		1		9	1	7		29
Spor Yöneticiliği Bölümü													
Antrenörlük Eğitimi	8			26	6				3			2	45
Rekreasyon									3		2		5

A: Ulusal, B: Uluslararası

* Diğer Etkinlikler aşağıda da belirtilecektir.

Diğer Etkinlikler	SAYISI
Açık Oturum	2
Söyleşi	17
Tiyatro	
Konser	
Sergi	
Turnuva	4
Teknik Gezi	10
Eğitim Semineri	15
Hizmet İçi Eğitim Programı	

1.1.2. Düzenlenen Bilimsel Toplantılara ve Etkinliklere Katılan Personel Sayısı

BÖLÜM ADI	Sempozyum		Kongre		Konferans		Panel		Seminer	
	A	B	A	B	A	B	A	B	A	B
Beden Eğitimi ve Spor Öğr. Bölümü			5	8	3		1		8	
Antrenörlük Eğitimi Bölümü										
Spor Yöneticiliği Bölümü				9						
Rekreasyon Bölümü									5	

A: Ulusal, B: Uluslararası

1.1.3. Bilimsel Yayın Sayıları

BÖLÜM ADI	Makale*		Bildiri*		Kitap
	A	B	A	B	
Beden Eğitimi ve Spor Öğretmenliği Bölümü	28	31	10	14	6
Antrenörlük Eğitimi Bölümü	2	10		26	6
Spor Yöneticiliği Bölümü		18		17	5
Rekreasyon Bölümü	4	17		6	

A: Ulusal, B: Uluslararası

* İndekslere Giren Hakemli Dergilerde

1.1.5. Üniversiteler Arasında

Yapılan İkili Anlaşmalar

ÜNİVERSİTE ADI	ANLAŞMANIN İÇERİĞİ

1.2. Proje Bilgileri

Bilimsel Araştırma Proje Sayısı					
PROJELER	2021				
	Önceki Yılda Devreden Proje	Yıl İçinde Eklenen Proje	Toplam	Yıl İçinde Tamamlanan Proje	Toplam Ödenek TL
KALKINMA BAKANLIĞI					
TÜBİTAK	1				4.000
A.B.	2		1		298.943 euro
BİLİMSEL ARAŞ. PROJELERİ		1	1		483.000
DİĞER					
TOPLAM					

Performans Sonuçları Tablosu

* Üniversitemiz Senatosunun 07.09.2012 tarih ve 8 sayılı toplantısında alınan 2012/137 nolu kararı ile Üniversitemiz Bilimsel Araştırma Projeleri Birimi tarafından yapılmaktadır.

2021 Yılı Sonu Stratejik Plan Değerlendirme Tablosu

A1 (AMAÇ)		Eğitim-öğretim kalitesini artırmak, uluslararasılaşmayı ve akreditasyonu yaygınlaştırmak.			
H1.1 (HEDEF)		Öğretim üyesi başına düşen öğrenci sayısı en az %10 azaltılarak öğrencilerin laboratuvar, tesis ve sosyal alan kullanımları ile güncel teknoloji kullanımlarının artırılması.			
Amacın İlgili Olduğu Üniversite Stratejik Plan Amacı		Gazi Üniversitesi Spor Bilimleri Fakültesi 2018-2023 Dönemi Stratejik Plan ve Hedefe Ulaşabilirlik			
H1.1 Performansı		(PG1.1.1 Performansı X Hedefe Etkisi) + (PG1.1.2 Performansı X Hedefe Etkisi)			
Performans Göstergesi	Hedefe Etkisi (%)	Plan Dönemi Başlangıç Değeri* (A)	Değerlendirme Dönemindeki Yıllık Hedeflenen Değer (B)	Değerlendirme Dönemindeki Gerçekleşme Değeri (C)	Performans (%) (C-A)/(B-A)
PG1.1.1: Öğretim üyesi ve ders veren öğretim görevlisi başına düşen öğrenci sayısı	30	14,14	15,95	26,38	6,7
PG1.1.2: Öğrenci başına düşen laboratuvar ve derslik alanı (m2)	40	2,52	2,75	1,1	-15,7
PG1.1.3: Öğrenci başına düşen sosyal alan (m2)	30	1,50	2,05	3,1	2,9
Hedefe İlişkin Değerlendirmeler**					

A1 (AMAÇ)		Eğitim-öğretim kalitesini artırmak, uluslararasılaşmayı ve akreditasyonu yaygınlaştırmak.			
H1.2 (HEDEF)		Uluslararası öğrencilerin tercih ettiği fakülteler sıralamasında üniversitemizdeki ilk beş fakülte sıralamasında yer almak.			
Amacın İlgili Olduğu Üniversite Stratejik Plan Amacı		Gazi Üniversitesi Spor Bilimleri Fakültesi 2018-2023 Dönemi Stratejik Plan ve Hedefe Ulaşabilirlik			
H1.1 Performansı		(PG1.1.1 Performansı X Hedefe Etkisi) + (PG1.1.2 Performansı X Hedefe Etkisi)			
Performans Göstergesi	Hedefe Etkisi (%)	Plan Dönemi Başlangıç Değeri * (A)	Değerlendirme Dönemindeki Yıllık Hedeflenen Değer (B)	Değerlendirme Dönemindeki Gerçekleşme Değeri (C)	Performans (%) (C-A)/(B-A)
PG1.2.1: Yabancı uyruklu öğrenci sayısının toplam öğrenci sayısına oranı	20	0,008	0,013	0,007	-0,07
PG1.2.2: Değişim programından yararlanan öğretim elemanı sayısının toplam öğretim elemanı sayısına oranı	20	0,014	0,028	0,042	2
PG1.2.3: Değişim programından veya uluslararası ortak lisans programından yararlanan öğrenci sayısının toplam öğrenci sayısına oranı	20	0,003	0,058	0,0065	0,06
PG1.2.4: Öğretim üyesi başına tamamlanan ortalama yıllık uluslararası işbirlikli proje sayısı	20	0,014	0,042	0,057	1,5

PG1.2.5: Öğretim üyesi başına devam eden uluslararası işbirlikli proje sayısı	20	0,014	0,042	0,057	1,5
Hedefe İlişkin Değerlendirmeler**					

A1 (AMAÇ)		Eğitim-öğretim kalitesini artırmak, uluslararasılaşmayı ve akreditasyonu yaygınlaştırmak.			
H1.3 (HEDEF)		Üniversitedeki akredite edilmiş programların oranının %75 artırılması.			
Amacın İlgili Olduğu Üniversite Stratejik Plan Amacı		Gazi Üniversitesi Spor Bilimleri Fakültesi 2018-2023 Dönemi Stratejik Plan ve Hedefe Ulaşabilirlik			
H1.1 Performansı		(PG1.1.1 Performansı X Hedefe Etkisi) + (PG1.1.2 Performansı X Hedefe Etkisi)			
Performans Göstergesi	Hedefe Etkisi (%)	Plan Dönemi Başlangıç Değeri* (A)	Değerlendirme Dönemindeki Yıllık Hedeflenen Değer (B)	Değerlendirme Dönemindeki Gerçekleşme Değeri (C)	Performans (%) (C-A)/(B-A)
PG1.3.1: Akredite olan lisans program sayısının toplam lisans program sayısına oranı	60	0	0,50	0,75	1,5
PG1.3.2: Akredite olan lisansüstü program sayısı	40	0	2	3	3

Hedefe İlişkin Değerlendirmeler**					

A1 (AMAÇ)		Eğitim-öğretim kalitesini artırmak, uluslararasılaşmayı ve akreditasyonu yaygınlaştırmak.			
H1.4 (HEDEF)		Uluslararası öğrencilerin tercih ettiği fakülteler sıralamasında üniversitemizdeki ilk beş fakülte sıralamasında yer almak.			
Amacın İlgili Olduğu Üniversite Stratejik Plan Amacı		Gazi Üniversitesi Spor Bilimleri Fakültesi 2018-2023 Dönemi Stratejik Plan ve Hedefe Ulaşabilirlik			
H1.1 Performansı		(PG1.1.1 Performansı X Hedefe Etkisi) + (PG1.1.2 Performansı X Hedefe Etkisi)			
Performans Göstergesi	Hedefe Etkisi (%)	Plan Dönemi Başlangıç Değeri* (A)	Değerlendirme Dönemindeki Yıllık Hedeflenen Değer (B)	Değerlendirme Dönemindeki Gerçekleşme Değeri (C)	Performans (%) (C-A)/(B-A)
PG1.4.1: Yan dal program sayısı	25	0	2	2	1
PG1.4.2: Yan dal programlarında kayıtlı öğrenci sayısı	10	0	10	10	1
PG1.4.3: Çift ana dal program sayısı	25	0	2	2	1
PG1.4.4: Çift ana Dal programlarında kayıtlı öğrenci sayısı	10	0	10	10	1
PG1.4.5: İnterdisipliner	30	0	1	1	1

yüksek lisans/doktora program sayısı					
Hedefe İlişkin Değerlendirmeler**					

A1 (AMAÇ)		Eğitim-öğretim kalitesini artırmak, uluslararasılaşmayı ve akreditasyonu yaygınlaştırmak.			
H1.5 (HEDEF)		"Araştırmacı öğrenci" kavramının geliştirilerek bu kapsamdaki öğrencilerin araştırma projelerine katılımının düzeyinde artırılması.			
Amacın İlgili Olduğu Üniversite Stratejik Plan Amacı		Gazi Üniversitesi Spor Bilimleri Fakültesi 2018-2023 Dönemi Stratejik Plan ve Hedefe Ulaşabilirlik			
H1.1 Performansı		(PG1.1.1 Performansı X Hedefe Etkisi) + (PG1.1.2 Performansı X Hedefe Etkisi)			
Performans Göstergesi	Hedefe Etkisi (%)	Plan Dönemi Başlangıç Değeri* (A)	Değerlendirme Dönemindeki Yılsonu Hedeflenen Değer (B)	Değerlendirme Dönemindeki Gerçekleşme Değeri (C)	Performans (%) (C-A)/(B-A)
PG1.5.1: Öğretim üyesi başına düşen tezli yüksek lisans öğrenci sayısı	20	3	4	4	1
PG1.5.2: Öğretim üyesi başına düşen doktora öğrenci sayısı	35	2	3	3	1
PG1.5.3: Öğrenciler tarafından alınan bilimsel ödül sayısı	5	0	1	1	1
PG1.5.4: Uygulama ve araştırma	20	0	1	1	1

merkezlerinden yararlanan/staj yapan öğrenci sayısı					
PG1.5.5: Kuluçka vb. merkezlerdeki girişimci öğrenci sayısı	20	0	0	0	0
Hedefe İlişkin Değerlendirmeler**					

A2 (AMAÇ)		Fakülte vizyonunu güçlendirecek nitelikli ve katma değeri yüksek araştırma geliştirme çalışmalarını yürütmek.			
H2.1 (HEDEF)		Ülkemizin bilim stratejileriyle uyumlu ve uluslararası rekabete açık araştırma geliştirme çalışmaları için laboratuvar ve araştırma merkezlerinin fiziki altyapılarının güçlendirilmesine yönelik yatırımlarının en az %15 oranında artırılması.			
Amacın İlgili Olduğu Üniversite Stratejik Plan Amacı		Gazi Üniversitesi Spor Bilimleri Fakültesi 2018-2023 Dönemi Stratejik Plan ve Hedefe Ulaşabilirlik			
H1.1 Performansı		(PG1.1.1 Performansı X Hedefe Etkisi) + (PG1.1.2 Performansı X Hedefe Etkisi)			
Performans Göstergesi	Hedefe Etkisi (%)	Plan Dönemi Başlangıç Değeri* (A)	Değerlendirme Dönemindeki Yıllık Hedeflenen Değer (B)	Değerlendirme Dönemindeki Gerçekleşme Değeri (C)	Performans (%) (C-A)/(B-A)
PG2.1.1: Laboratuvar ve araştırma merkezleri altyapı yatırım tutarının toplam bütçeye oranı (%)	40	1,2	4,50	4,50	1
PG2.1.2: Yenilenen veya	2	55	62	64	1,2

akredite edilen laboratuvar sayısı toplamı					
PG2.1.3: Aktif kullanılan laboratuvar ekipman ve cihazları sayısının toplam ekipman ve cihazları sayısına oranı (%)	20	20	27	28	1,1
PG2.1.4: Alt yapıya katkısı olan dış kaynaklı proje sayısı	20	143	158	163	1,3
Hedefe İlişkin Değerlendirmeler**					

A2 (AMAÇ)		Fakülte vizyonunu güçlendirecek nitelikli ve katma değeri yüksek araştırma geliştirme çalışmalarını yürütmek.			
H2.1 (HEDEF)		Ülkemizin bilim stratejileriyle uyumlu ve uluslararası rekabete açık araştırma geliştirme çalışmaları için laboratuvar ve araştırma merkezlerinin fiziki altyapılarının güçlendirilmesine yönelik yatırımlarının en az %10 oranında artırılması.			
Amacın İlgili Olduğu Üniversite Stratejik Plan Amacı		Gazi Üniversitesi Spor Bilimleri Fakültesi 2018-2023 Dönemi Stratejik Plan ve Hedefe Ulaşabilirlik			
H1.1 Performansı		(PG1.1.1 Performansı X Hedef Etkisi) + (PG1.1.2 Performansı X Hedef Etkisi)			
Performans Göstergesi	Hedef Etkisi (%)	Plan Dönemi Başlangıç Değeri* (A)	Değerlendirme Dönemindeki Yıllık Hedeflenen Değer (B)	Değerlendirme Dönemindeki Gerçekleşme Değeri (C)	Performans (%) (C-A)/(B-A)
PG2.2.1: Dış kaynaklı projede yer	40	165	180	185	1,3

alan akademik personel sayısı					
PG2.2.2: Yurtdışı yüksek lisans ve/veya doktora derecesine sahip öğretim elemanı sayısı	5	20	32	34	1,1
PG2.2.3: Kütüphanede erişim sağlanan uluslararası veri tabanı sayısı	20	90	100	104	1,4
Hedefe İlişkin Değerlendirmeler**					

A2 (AMAÇ)		Fakülte vizyonunu güçlendirecek nitelikli ve katma değeri yüksek araştırma geliştirme çalışmalarını yürütmek.			
H2.1 (HEDEF)		Ülkemizin bilim stratejileriyle uyumlu ve uluslararası rekabete açık araştırma geliştirme çalışmaları için laboratuvar ve araştırma merkezlerinin fiziki altyapılarının güçlendirilmesine yönelik yatırımlarının en az %10 oranında artırılması.			
Amacın İlgili Olduğu Üniversite Stratejik Plan Amacı		Gazi Üniversitesi Spor Bilimleri Fakültesi 2018-2023 Dönemi Stratejik Plan ve Hedefe Ulaşabilirlik			
H1.1 Performansı		(PG1.1.1 Performansı X Hedefe Etkisi) + (PG1.1.2 Performansı X Hedefe Etkisi)			
Performans Göstergesi	Hedefe Etkisi (%)	Plan Dönemi Başlangıç Değeri* (A)	Değerlendirme Dönemindeki Yıllık Hedeflenen Değer (B)	Değerlendirme Dönemindeki Gerçekleşme Değeri (C)	Performans (%) (C-A)/(B-A)
PG2.3.1: Öğretim üyesi	0	0	0	0	0

başına düşen ortalama yıllık ulusal patent belge sayısı					
PG2.3.2: ğretim üyesi başına düşen tamamlanan ortalama yıllık dış destekli proje sayısı	1	0,003	0,006	0,007	1,3
PG2.3.3: Öğretim üyesi başına düşen devam eden dış destekli proje sayısı	1	0,003	0,006	0,007	1,3
PG2.3.4: Öğretim üyesi başına düşen ortalama yıllık uluslararası patent belge sayısı	0	0	0	0	0
Hedefe İlişkin Değerlendirmeler**					

A2 (AMAÇ)	Fakülte vizyonunu güçlendirecek nitelikli ve katma değeri yüksek araştırma geliştirme çalışmalarını yürütmek.
H2.1 (HEDEF)	Ülkemizin bilim stratejileriyle uyumlu ve uluslararası rekabete açık araştırma geliştirme çalışmaları için laboratuvar ve araştırma merkezlerinin fiziki altyapılarının güçlendirilmesine yönelik yatırımlarının en az %10 oranında artırılması.
Amacın İlgili Olduğu Üniversite Stratejik Plan Amacı	Gazi Üniversitesi Spor Bilimleri Fakültesi 2018-2023 Dönemi Stratejik Plan ve Hedefe Ulaşabilirlik
H1.1 Performansı	(PG1.1.1 Performansı X Hedefe Etkisi) + (PG1.1.2 Performansı X Hedefe Etkisi)

Performans Göstergesi	Hedefe Etkisi (%)	Plan Dönemi Başlangıç Değeri* (A)	Değerlendirme Dönemindeki Yılsonu Hedeflenen Değer (B)	Değerlendirme Dönemindeki Gerçekleşme Değeri (C)	Performans (%) (C-A)/(B-A)
PG2.4.1: Öğretim üyesi başına düşen SCI, SSCI, A&HCI endeksli dergilerde ortalama yıllık makale/derleme sayısı	1	2	3	3	1
PG2.4.2: Öğretim üyesi başına düşen Incites Dergi Etki Değerinde ilk %50'lik Dilime Giren Bilimsel Yayın Sayısı (Incites Dergi Etki Değerinde ilk %50'lik dilime giren (Q1-Q2) makale ve eleştiri türlerindeki yayınların sayısı (1000 yazar üstü yayınlar hariç))	1	2	5	6	1,3
PG1.4.3: Atıf puanı (Öğretim üyesi başına düşen üniversite adresli yayınlara SCI, SSCI, A&HCI endeksli dergilerde yapılan ortalama yıllık atıf sayısı)	2	8	9	10	2
Hedefe İlişkin Değerlendirmeler**					

A3 (AMAÇ)		Girişimcilik faaliyetlerini teşvik etmek ve yaygınlaştırmak.			
H3.1 (HEDEF)		Kamu-Üniversite-Sanayi iş birliğini güçlendirecek, çıktısı ekonomik değere dönüştürülebilir ve/veya Ar-Ge tabanlı girişimcilik projeleri sayısının en az %20 oranında artırılması.			
Amacın İlgili Olduğu Üniversite Stratejik Plan Amacı		Gazi Üniversitesi Spor Bilimleri Fakültesi 2018-2023 Dönemi Stratejik Plan ve Hedefe Ulaşabilirlik			
H1.1 Performansı		(PG1.1.1 Performansı X Hedefe Etkisi) + (PG1.1.2 Performansı X Hedefe Etkisi)			
Performans Göstergesi	Hedefe Etkisi (%)	Plan Dönemi Başlangıç Değeri* (A)	Değerlendirme Dönemindeki Yılsunu Hedeflenen Değer (B)	Değerlendirme Dönemindeki Gerçekleşme Değeri (C)	Performans (%) (C-A)/(B-A)
PG3.1.1: Çıktısı ürün olan girişimcilik proje sayısı	1	2	3	4	2
PG3.1.2: Girişimcilik projelerine sağlanan maddi destek tutarının toplam TTO bütçesine oranı (%)	1	2	5	6	1,3
PG3.1.3: Projelere destek olan dış paydaş sayısı	1	2	5	6	1,3
PG3.1.4: Faal olan öğretim üyesi teknoloji şirketi sayısı	0	0	0	0	0
PG3.1.5: Ticarileşen patent sayısı	0	0	0	0	0
Hedefe İlişkin Değerlendirmeler**					

A3 (AMAÇ)		Girişimcilik faaliyetlerini teşvik etmek ve yaygınlaştırmak.			
H3.2 (HEDEF)		Üniversite adresli patent sayılarının en az %10 oranında artırılması.			
Amacın İlgili Olduğu Üniversite Stratejik Plan Amacı		Gazi Üniversitesi Spor Bilimleri Fakültesi 2018-2023 Dönemi Stratejik Plan ve Hedefe Ulaşabilirlik			
H1.1 Performansı		(PG1.1.1 Performansı X Hedefe Etkisi) + (PG1.1.2 Performansı X Hedefe Etkisi)			
Performans Göstergesi	Hedefe Etkisi (%)	Plan Dönemi Başlangıç Değeri* (A)	Değerlendirme Dönemindeki Yılsonu Hedeflenen Değer (B)	Değerlendirme Dönemindeki Gerçekleşme Değeri (C)	Performans (%) (C-A)/(B-A)
PG3.2.1: Gazi Üniversitesi Spor Bilimleri Fakültesinin proje ortağı olduğu girişimciliği bilgilendirme etkinlikleri	33	5	8	9	1,3
PG3.2.2: Spor Bilimleri Fakültesi adresli toplam patent sayısı	33	2	5	6	1,3
PG3.2.3: Öğretim üyesi başına ortalama yıllık faydalı model ve endüstriyel tasarım sayısı	0,03	0,005	0,008	0,009	1,3
Hedefe İlişkin Değerlendirmeler**					

--

A3 (AMAÇ)		Girişimcilik faaliyetlerini teşvik etmek ve yaygınlaştırmak.			
H3.2 (HEDEF)		Girişimcilik faaliyetlerini teşvik etmek için girişimcilik merkezleri açmak.			
Amacın İlgili Olduğu Üniversite Stratejik Plan Amacı		Gazi Üniversitesi Spor Bilimleri Fakültesi 2018-2023 Dönemi Stratejik Plan ve Hedefe Ulaşabilirlik			
H1.1 Performansı		(PG1.1.1 Performansı X Hedefe Etkisi) + (PG1.1.2 Performansı X Hedefe Etkisi)			
Performans Göstergesi	Hedefe Etkisi (%)	Plan Dönemi Başlangıç Değeri* (A)	Değerlendirme Dönemindeki Yıllık Hedeflenen Değer (B)	Değerlendirme Dönemindeki Gerçekleşme Değeri (C)	Performans (%) (C-A)/(B-A)
PG3.3.1: İç ve dış paydaşlara yönelik girişimcilik sertifika programlarındaki katılımcı sayısı	33	4	7	9	1,6
PG3.3.2: Girişimcilik merkezinden faydalanan öğrenci sayısı	33	20	50	70	1,6
PG3.3.3: Girişimcilik merkezleri için ayrılan alan (m2)	33	1200	1200	1200	0
Hedefe İlişkin Değerlendirmeler**					

--

A3 (AMAÇ)	Sosyal sorumluluk bilincini ve hizmet kalitesini artırarak topluma katkı sağlamak.
H3.2 (HEDEF)	Farkındalık oluşturacak toplumsal etkinlik sayısının en az %15 oranında artırılması.
Amacın İlgili Olduğu Üniversite Stratejik Plan Amacı	Gazi Üniversitesi Spor Bilimleri Fakültesi 2018-2023 Dönemi Stratejik Plan ve Hedefe Ulaşabilirlik
H1.1 Performansı	(PG1.1.1 Performansı X Hedefe Etkisi) + (PG1.1.2 Performansı X Hedefe Etkisi)

Performans Göstergesi	Hedefe Etkisi (%)	Plan Dönemi Başlangıç Değeri* (A)	Değerlendirme Dönemindeki Yıllık Hedeflenen Değer (B)	Değerlendirme Dönemindeki Gerçekleşme Değeri (C)	Performans (%) (C-A)/(B-A)
PG4.1.1: Topluma yönelik düzenlenen etkinlik sayısı	25	10	13	14	1,3
PG4.1.2: Gerçekleştirilen sosyal sorumluluk proje/ etkinlik sayısı	25	7	10	11	1,3
PG4.1.3: Meslek edindirme ve mesleki gelişim etkinliklerine katılan kişi sayısı	50	150	200	220	1,4

Hedefe İlişkin Değerlendirmeler**

--

A4 (AMAÇ)		Sosyal sorumluluk bilincini ve hizmet kalitesini artırarak topluma katkı sağlamak.			
H4.2 (HEDEF)		Engelliler, şehit yakınları, gaziler, yaşlılar, yoksullar ve rehabilitasyon hizmeti gereken kişilere yönelik program sayısının en az %10 oranında artırılması.			
Amacın İlgili Olduğu Üniversite Stratejik Plan Amacı		Gazi Üniversitesi Spor Bilimleri Fakültesi 2018-2023 Dönemi Stratejik Plan ve Hedefe Ulaşabilirlik			
H1.1 Performansı		(PG1.1.1 Performansı X Hedefe Etkisi) + (PG1.1.2 Performansı X Hedefe Etkisi)			
Performans Göstergesi	Hedefe Etkisi (%)	Plan Dönemi Başlangıç Değeri* (A)	Değerlendirme Dönemindeki Yıllık Hedeflenen Değer (B)	Değerlendirme Dönemindeki Gerçekleşme Değeri (C)	Performans (%) (C-A)/(B-A)
PG4.2.1: Yoksullar ve rehabilitasyon hizmeti gereken kişilere yönelik yapılan etkinlik sayısı	50	2	5	6	1,3
PG4.2.2: Engelliler, şehit yakınları, gazi ve yaşlılara yönelik yapılan etkinlik sayısı	50	2	5	6	1,3

Hedefe İlişkin Değerlendirmeler**

Hedefe İlişkin Değerlendirmeler**					
A4 (AMAÇ)		Sosyal sorumluluk bilincini ve hizmet kalitesini artırarak topluma katkı sağlamak.			
H4.3 (HEDEF)		Spor faaliyetleri etkinliklerinin en az %20 oranında artırılması.			
Amacın İlgili Olduğu Üniversite Stratejik Plan Amacı		Gazi Üniversitesi Spor Bilimleri Fakültesi 2018-2023 Dönemi Stratejik Plan ve Hedefe Ulaşabilirlik			
H1.1 Performansı		(PG1.1.1 Performansı X Hedefe Etkisi) + (PG1.1.2 Performansı X Hedefe Etkisi)			
Performans Göstergesi	Hedefe Etkisi (%)	Plan Dönemi Başlangıç Değeri* (A)	Değerlendirme Dönemindeki Yılsonu Hedeflenen Değer (B)	Değerlendirme Dönemindeki Gerçekleşme Değeri (C)	Performans (%) (C-A)/(B-A)
PG4.3.1: Üniversite Spor Tesislerindeki etkinlik sayısı	50	10	13	14	1,3
PG4.3.2: Üniversite Spor Etkinliklerine Katılacak Öğrenci Sayısı	50	200	266	294	1,4
Hedefe İlişkin Değerlendirmeler**					

--

A5 (AMAÇ)		Ulusal ve uluslararası normlar çerçevesinde kurumsallaşmayı güçlendirmek.			
H5.1 (HEDEF)		Mezun/öğrencilerin kurumsal aidiyet duygusunu güçlendirecek etkinlik sayısının en az %20 oranında artırılması.			
Amacın İlgili Olduğu Üniversite Stratejik Plan Amacı		Gazi Üniversitesi Spor Bilimleri Fakültesi 2018-2023 Dönemi Stratejik Plan ve Hedefe Ulaşabilirlik			
H1.1 Performansı		(PG1.1.1 Performansı X Hedefe Etkisi) + (PG1.1.2 Performansı X Hedefe Etkisi)			
Performans Göstergesi	Hedefe Etkisi (%)	Plan Dönemi Başlangıç Değeri* (A)	Değerlendirme Dönemindeki Yılsonu Hedeflenen Değer (B)	Değerlendirme Dönemindeki Gerçekleşme Değeri (C)	Performans (%) (C-A)/(B-A)
PG5.1.1: Mezunlara yönelik yapılan faaliyet sayısı	25	-	6	7	0
PG5.1.2: Mezun bilgi sistemine kayıtlı öğrenci sayısının toplam öğrenci sayısına oranı (%)	25	-	121	140	0
PG5.1.3: Öğrenci kurumsal aidiyet duygusunu güçlendirecek etkinlik sayısı	50	6	9	10	1,3

Hedefe İlişkin Değerlendirmeler**

A5 (AMAÇ)		Ulusal ve uluslararası normlar çerçevesinde kurumsallaşmayı güçlendirmek.			
H5.2 (HEDEF)		Kurumsallaşmayı güçlendirecek bilgi teknolojileri ve fiziki altyapıyı geliştirmeye yönelik bütçenin %10 oranında artırılması.			
Amacın İlgili Olduğu Üniversite Stratejik Plan Amacı		Gazi Üniversitesi Spor Bilimleri Fakültesi 2018-2023 Dönemi Stratejik Plan ve Hedefe Ulaşılabilirlik			
H1.1 Performansı		(PG1.1.1 Performansı X Hedefe Etkisi) + (PG1.1.2 Performansı X Hedefe Etkisi)			
Performans Göstergesi	Hedefe Etkisi (%)	Plan Dönemi Başlangıç Değeri* (A)	Değerlendirme Dönemindeki Yılsonu Hedeflenen Değer (B)	Değerlendirme Dönemindeki Gerçekleşme Değeri (C)	Performans (%) (C-A)/(B-A)
PG5.2.1: Engellilerin eğitim/öğretim ve sosyal alanlara erişim için yapılan yatırımın toplam bütçe içerisindeki oranı(%)	25	0,02	0,08	0,10	1
PG5.2.2: .Ulusal ve Uluslararası tanınırlılık için yapılan harcamaların toplam bütçeye oranı(%)	25	0,01	0,1	0,15	0,15

PG5.2.3: Yazılım güncelleme, yeni yazılım ve yeni donanım için Yapılan harcamaların toplam bütçeye oranı (%)	25	5,58	5,80	6	1,9
PG5.2.4: Yenileme bakım-onarım harcamaların toplam bütçeye oranı	25	2,82	3,3	3,5	1,41
Hedefe İlişkin Değerlendirmeler**					

A5 (AMAÇ)		Ulusal ve uluslararası normlar çerçevesinde kurumsallaşmayı güçlendirmek.			
H5.2 (HEDEF)		Akademik ve idari personelin kurumsallaşmaya katkısının artırılması amacıyla hizmet içi eğitim ve etkinlik sayısının %15 oranında artırılması.			
Amacın İlgili Olduğu Üniversite Stratejik Plan Amacı		Gazi Üniversitesi Spor Bilimleri Fakültesi 2018-2023 Dönemi Stratejik Plan ve Hedefe Ulaşabilirlik			
H1.1 Performansı		(PG1.1.1 Performansı X Hedef Etkisi) + (PG1.1.2 Performansı X Hedef Etkisi)			
Performans Göstergesi	Hedef Etkisi (%)	Plan Dönemi Başlangıç Değeri* (A)	Değerlendirme Dönemindeki Yıllık Hedeflenen Değer (B)	Değerlendirme Dönemindeki Gerçekleşme Değeri (C)	Performans (%) (C-A)/(B-A)
PG5.3.1: Akademik personel memnuniyet düzeyi (%)	25	-	70	80	0

PG5.3.2: İdari personel memnuniyet düzeyi (%)	25	-	70	80	0
PG5.3.3: Düzenlenen hizmet içi eğitim programı sayısı	25	2	5	7	1,6
PG5.3.4: Üniversitenin tanınırlığını artıracak etkinliklere katılan akademik personel sayısı	25	25	40	50	1,6
Hedefe İlişkin Değerlendirmeler**					

A5 (AMAÇ)	Ulusal ve uluslararası normlar çerçevesinde kurumsallaşmayı güçlendirmek.				
H5.4 (HEDEF)	Kurumsal yönetim süreçlerinin etkinliği artırılarak idari süreçlerin iyileştirme döngülerinin desteklenmesi ve kalite güvence sistemi güçlendirilmesi.				
Amacın İlgili Olduğu Üniversite Stratejik Plan Amacı	Gazi Üniversitesi Spor Bilimleri Fakültesi 2018-2023 Dönemi Stratejik Plan ve Hedefe Ulaşabilirlik				
H1.1 Performansı	(PG1.1.1 Performansı X Hedefe Etkisi) + (PG1.1.2 Performansı X Hedefe Etkisi)				
Performans Göstergesi	Hedef Etkisi (%)	Plan Dönemi Başlangıç Değeri* (A)	Değerlendirme Dönemindeki Yılsonu Hedeflenen Değer (B)	Değerlendirme Dönemindeki Gerçekleşme Değeri (C)	Performans (%) (C-A)/(B-A)

PG5.4.1: Kalite yönetimi standardı belgesine sahip birim sayısı	15	1	3	4	1,5
PG5.4.2: Kalite yönetimi ile ilgili yapılan etkinlik/toplantı/bilgilendirme sayısı	25	2	6	8	1
PG5.4.3: İç kontrol uygulamalarına entegre birim sayısı	30	1	3	4	1,5
PG5.4.4: İdari risklerin tespitine/analizine yönelik verilen eğitim sayısı	10	1	7	7	1
PG5.4.5: İdare bazında risklere yönelik oluşturulan eylem planı sayısı	20	2	3	3	1
Hedefe İlişkin Değerlendirmeler **					

IV. KURUMSAL KABİLİYET VE KAPASİTENİN DEĞERLENDİRİLMESİ :

A. ÜSTÜNLÜKLER

1. Uzman eğitim kadrosu,
2. Fakültenin prestijli tarihsel gelişimi ve eğitimdeki kalitesi,
3. Tesis araç-gereç ve donanımları,
4. Teknolojik altyapı
5. Araştırma olanakları,
6. Bilimsel toplantılar ve yayın,
7. Sportif başarı oranı,
8. Etkili bilimsel yönlendirme,
9. Adil yönetim,
10. Etkili iletişim,

Üstün yönlerde sürekliliğin sağlanması için, yönetim, eğitim ve araştırma alanlarında çaba sarf edilmektedir.

B. ZAYIFLIKLAR

- 1- Bölümler arası iletişim eksikliği,
- 2- Uluslararası iletişim ve işbirliği yetersizliği,
- 3- Danışmanlık hizmetleri,
- 4- Kalifiye İdari personel yetersizliği ve özlük haklarının iyileştirilmemesi,
- 5- Bazı alanlarda öğretim elemanı yetersizliği,
- 6- Akademik ve idari personel arasında iletişim ve bilgilendirme eksikliği,
- 7- Öğrencilerin kullandığı ortak alanların yetersizliği,

Zayıf yönlerin iyileştirilmesi için, bölümler arası ve benzer disiplinlerde çalışan uluslararası kurum ve kuruluşlarla iletişim ve işbirliği çabalarının artırılmasına, etkili danışmanlık hizmetleri için, danışmanların görev ve sorumluluk alanlarının daha net olarak belirlenmesine, idari personel ve bazı akademik alanlardaki öğretim elemanı eksikliğinin giderilmesine yönelik etkili girişimlerde bulunulmasına gayret gösterilecektir.

C. DEĞERLENDİRME

Eğitim programları bölümümüzün her öğretim yılının başında ve ihtiyaç duyulduğunda belirli aralıklarla "bölüm kurulu"nda ele alınıp değerlendirilmekte ve her

öğretim elemanına bu konuda görüş ve önerileri rahatlıkla dile getirebilmelerine imkan tanınmaktadır.

Böylelikle periyodik olarak müfredat alanındaki ve dünyadaki gelişmelere paralel olarak değerlendirilmektedir.

Bölümümüzde derslerde kullanılan öğretim yöntemlerinin başında anlatım ve uygulama ağırlıklı yöntem gelmektedir. Ancak diğer yöntemlerde; dersin içeriğine, öğrenci sayısına ve fiziki ortama bağlı olarak birden çok yöntem bir arada kullanılabilir. Aktarılan bilgiler, yazılı ve sözlü sınavlar, ödevler, araştırma raporları vb. yöntemlerle değerlendirilmektedir.

Bu değerlendirmeler sonucunda bölümümüzdeki alana yönelik derslerin başarı durumu % 80 civarındadır.

Bölümümüz öğretim elemanları ve öğrencileri yıllık olarak düzenlenen kongre, sempozyum, konferans vb. bilimsel nitelikli faaliyetlere katılmaları teşvik edilmektedir.

V. ÖNERİ VE TEDBİRLER :

Fakültemiz öğretim elemanı ve öğrenci kapasitesi ile kendi alanında en önde gelen kurumdur. Bu nedenle teknolojide kullanılan iletişim sisteminin yenilenmesi ve sayısının artırılması gerekmektedir.

İÇ KONTROL GÜVENCE BEYANI

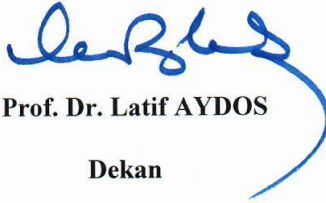
Harcama Yetkilisi olarak yetkim dahilinde;

Bu raporda yer alan bilgilerin güvenilir, tam ve doğru olduğunu beyan ederim.

Bu raporda açıklanan faaliyetler için bütçe ile tahsis edilmiş kaynakların, planlanmış amaçlar doğrultusunda ve iyi mali yönetim ilkelerine uygun olarak kullanıldığını ve iç kontrol sisteminin işlemlerin yasallık ve düzenliliğine ilişkin yeterli güvenceyi sağladığını bildiririm.

Bu güvence, üst yönetici olarak sahip olduğum bilgi ve değerlendirmeler, iç kontroller, iç denetçi raporları ile Sayıştay raporları gibi bilgim dahilindeki hususlara dayanmaktadır.

Burada raporlanmayan, idarenin menfaatlerine zarar veren herhangi bir husus hakkında bilgim olmadığını beyan ederim. (ANKARA –20/01/2022)


Prof. Dr. Latif AYDOS
Dekan