

GAZİ ÜNİVERSİTESİ  
SPOR BİLİMLERİ  
FAKÜLTESİ  
2019-2023 DÖNEMİ  
GÜNCELLENMİŞ STRATEJİK PLANI



Güncellenmiş Versiyon  
2022

## İÇİNDEKİLER

İÇİNDEKİLER .....	1
TABLOLAR DİZİNİ .....	2
ŞEKİLLER DİZİNİ .....	3
SUNUŞ .....	4
1. BİR BAKIŞTA STRATEJİK PLAN .....	5
1.1. MİSYON .....	5
1.2. VİZYON .....	5
1.3. AMAÇ VE HEDEFLER .....	5
2. TEMEL PERFORMANS GÖSTERGELERİ .....	6
3. STRATEJİK PLAN HAZIRLIK SÜRECİ .....	7
4. DURUM ANALİZİ .....	8
4.1. KURUMSAL TARİHÇE .....	8
4.2. MEVZUAT ANALİZİ .....	12
4.3. 2014-2018 DÖNEMİ STRATEJİK PLANININ DEĞERLENDİRİLMESİ .....	13
4.4. ÜST POLİTİKA BELGELERİNİN ANALİZİ .....	14
4.5. FAALİYET ALANLARI .....	18
4.6. PAYDAŞ ANALİZİ .....	19
4.7. FAKÜLTE İÇİ ANALİZ .....	21
4.7.1 Organizasyon Şeması .....	21
4.7.2 İnsan Kaynakları Yetkinlik Analizi .....	21
4.7.3 Öğrenci Bilgileri .....	22
4.7.4 Mali Kaynaklar .....	23
4.7.5 Fiziki Yapı .....	23
4.7.6 Teknoloji ve Bilişim Kaynakları .....	24
4.8. AKADEMİK FAALİYETLER ANALİZİ .....	24
4.9. YÜKSEKÖĞRETİM SEKTÖR ANALİZİ .....	26
4.10. GZFT ANALİZİ .....	29
5 GELECEĞE BAKIŞ .....	31
5.1. MİSYON .....	31
5.2. VİZYON .....	31
5.3. TEMEL DEĞERLER .....	32
6. FARKLILAŞMA STRATEJİLERİ .....	33
6.1. KONUM TERCİHİ .....	33
6.2. BAŞARI BÖLGESİ TERCİHİ .....	33
6.3. DEĞER SUNUMU TERCİHİ .....	33
6.4. TEMEL YETKİNLİK TERCİHİ .....	35
7. STRATEJİ GELİŞTİRME .....	36
8. İZLEME VE DEĞERLENDİRME .....	55
9. EKLER .....	55

## TABLolar DİZİNİ

TABLO 1. TEMEL PERFORMANS GÖSTERGELERİ .....	6
TABLO 2. MEVZUAT ANALİZİ .....	<b>HATA! YER İŞARETİ TANIMLANMAMIŞ.</b>
TABLO 3. ÜST POLİTİKA BELGELERİNİN ANALİZİ .....	<b>HATA! YER İŞARETİ TANIMLANMAMIŞ.</b>
TABLO 4. FAALİYET ALANI - ÜRÜN/HİZMET LİSTESİ....	<b>HATA! YER İŞARETİ TANIMLANMAMIŞ.</b>
TABLO 5. PAYDAŞ ANALİZİ .....	21
TABLO 6. PAYDAŞ ETKİ/ÖNEM MATRİSİ .....	22
TABLO 7. AKADEMİK PERSONEL SAYISI .....	223
TABLO 8. İDARİ PERSONEL SAYISI.....	22
TABLO 9. ÖĞRENCİ SAYISI.....	22
TABLO 10. YABANCI UYRUKLU ÖĞRENCİ SAYISI.....	22
TABLO 11. MAL VE HİZMET ALIM GİDERLERİ .....	23
TABLO 12. FİZİKİ YAPI.....	23
TABLO 13. BİLGİ VE TEKNOLOJİK KAYNAKLAR .....	37
TABLO 14. YAYIN SAYILARI .....	24
TABLO 15. AKADEMİK FAALİYETLER ANALİZİ.....	24
TABLO 16. YÜKSEKÖĞRETİM SEKTÖR ANALİZİ.....	26
TABLO 17. DEĞER SUNUMU TERCİHİ .....	41
TABLO 18. HEDEF KARTI-1 .....	42
TABLO 19. HEDEF KARTI-2 .....	43
TABLO 20. HEDEF KARTI-3 .....	44
TABLO 21. HEDEF KARTI-4 .....	45
TABLO 22. HEDEF KARTI-5 .....	40
TABLO 23. HEDEF KARTI-6 .....	41
TABLO 24. HEDEF KARTI-7 .....	48
TABLO 25. HEDEF KARTI-8 .....	49
TABLO 26. HEDEF KARTI-9 .....	50
TABLO 27. HEDEF KARTI-10 .....	51
TABLO 28. HEDEF KARTI-11 .....	52
TABLO 29. HEDEF KARTI-12 .....	53
TABLO 30. HEDEF KARTI-13 .....	54
TABLO 31. HEDEF KARTI-14 .....	49
TABLO 32. HEDEF KARTI-15 .....	50
TABLO 33. HEDEF KARTI-16 .....	51
TABLO 34. HEDEF KARTI-17 .....	52
TABLO 35. HEDEF KARTI-18 .....	53
TABLO 36. HEDEF KARTI-19 .....	54
TABLO 37: GAZİ ÜNİVERSİTESİ SPOR BİLİMLERİ STRATEJİ GELİŞTİRME KURULU (2019) .....	55

TABLO 38: GAZİ ÜNİVERSİTESİ SPOR BİLİMLERİ FAKÜLTESİ STRATEJİ GELİŞTİRME KURULU (2019).....	56
TABLO 39: GAZİ ÜNİVERSİTESİ SPOR BİLİMLERİ FAKÜLTESİ STRATEJİ ÇALIŞMA GRUBU (2019).....	58
TABLO 40: GAZİ ÜNİVERSİTESİ SPOR BİLİMLERİ FAKÜLTESİ KALİTE KOMİSYONU (2019) .....	58
TABLO 41: PAYDAŞ-ÜRÜN/HİZMET MATRİSİ (EĞİTİM) .....	59
TABLO 42: PAYDAŞ-ÜRÜN/HİZMET MATRİSİ (AR-GE).....	60
TABLO 43: PAYDAŞ-ÜRÜN/HİZMET MATRİSİ (GİRİŞİMCİLİK) .....	61
TABLO 44: PAYDAŞ-ÜRÜN/HİZMET MATRİSİ (TOPLUMSAL KATKI).....	62

## ŞEKİLLER DİZİNİ

ŞEKİL 1: GAZİ ÜNİVERSİTESİ SPOR BİLİMLERİ FAKÜLTESİ KURUMSAL ORGANİZASYON ŞEMASI.....	<b>HATA! YER İŞARETİ TANIMLANMAMIŞ.</b>
---	---

## SUNUŞ

Gazi Üniversitesi, Spor Bilimleri Fakültesi, 1932 yılında Gazi Eğitim Enstitüsü bünyesinde üç yıl eğitim veren bir şube olarak eğitim-öğretime başlamıştır. 1937 yılına kadar sadece erkek öğrenci kabul eden şubeye bu yıldan itibaren kadın öğrencilerde kabul edilmeye başlanmıştır. 1980 yılında Gazi Yüksek Öğretmen Okulu Beden Eğitimi Bölümü ismini aldıktan sonra, 1982 yılında Gazi Üniversitesi, Gazi Eğitim Fakültesi'nde bir bölüm haline dönüştürülmüştür. 1992 yılında ise bağımsız bir beden eğitimi ve spor yüksekokulu olarak Rektörlüğe bağlanmıştır. 2016 yılından itibaren de Gazi Üniversitesi bünyesinde var olan 11 fakülteden biri olarak eğitim-öğretim faaliyetlerine devam etmektedir.

Fakültemiz, Cumhuriyet Dönemi'nde kendisine yüklenen ilk beden eğitimi öğretmeni yetiştirme misyonunun vermiş olduğu sorumluluk bilinciyle “Beden Eğitimi ve Spor Eğitimi” alanında çok önemli bir yere sahiptir. Bu alanda akademik kalitenin yanı sıra insani değerlere saygılı, araştırmacı, sorgulayıcı ve çözümleyici, görev aldıkları kurumlarda liderlik yapabilecek bilgi üreten ve paylaşan topluma yararlı bireyler yetiştirmeyi hedef edinmiştir. Bu hedefler doğrultusunda yapmış olduğu uygulamalar ile her zaman kaliteyi benimsemiş ve bu hedefler doğrultusunda belirlediği amaçların gerçekleştirilmesi için çalışmalarına devam edecektir.

Prof. Dr. Latif AYDOS

Spor Bilimleri Fakültesi Dekanı

## 1. BİR BAKIŞTA STRATEJİK PLAN

### 1.1. MİSYON

Ülkemizde, beden eğitiminin gelişimde öncü, kökleri sağlam ve yetiştirdiği saygın eğitimcilerle ilim ve fikir adamlarıyla beden eğitimi ve spor alanında söz sahibi olan bir kurum hüviyetiyle, geçmişten getirdiği birikim ve gücünden yararlanarak geleceğin müreffeh Türkiye'sinin inşasında beden eğitimi ve sporun gelişmesinde, millî ve evrensel değerleri özümseyerek onları geliştirme yeterliliğinde olan, çağdaş düşünceli bireylerin yetiştirilmesini kendine görev edinmiştir.

### 1.2. VİZYON

Araştırma ve eğitimde ulusal ve uluslararası düzeyde model bir kurum olmayı sürdürmek ve benimsenen misyon doğrultusunda alanında daima, çalışmalarıyla eğitim ve araştırma faaliyetleriyle tercih edilen bir kurum olmaktır.

Bu amaçla;

- Bilimsel saygınlığı ile ulusal ve uluslararası düzeyde tanınan,
- Kendi alanında önder bireyler yetiştiren,
- Daima yenilikçi ve yaratıcı olan,
- Paydaşlarıyla daima işbirliği içinde olan bir yaklaşımla çalışmalarımızı yürütmeyi vizyon olarak benimsemekteyiz.

### 1.3. AMAÇ VE HEDEFLER

1. Beden eğitimi ve sporun gelişimine sağladığı çeşitli katkıların dünden bugüne olduğu gibi artarak devam etmesi bakımından birimizin en temel stratejik amacı açık ve kapalı tesisleriyle öğrencisine akademik ve idari personeline yetecek ve sürdürülebilir geniş kapsamlı tesis ve laboratuvarlarla donatılmış bir spor kompleksi içerisinde amaçları doğrultusunda eğitim ve öğretim faaliyetlerini sürdürmektir.
  - 1.1. Evrensel ölçütlerde her yönüyle son teknolojiyle donatılmış gelişmiş ülkelerdeki eğitim kurumları bünyesindeki geniş kapsamlı spor tesislerinin tespit edilmesi, yerinde gözlenmesi ve uygunluğunun değerlendirilmesi. Akademik personelinin niteliğini en az %15 artırmak.
  - 1.2. Gözlemlenen (örnek alınacak) projelerin alan, mekân, altyapı ve iklimsel verimliliğinin incelenmesi en uygun şekilde projelendirilmesi. Öğrencilerin kişisel ve sosyal gelişimlerinin en az %20 artırılması.
2. Ulusal ve uluslararası akademik saygınlığı geliştirerek Dünya'da eğilim belirleyici kurumlar arasında yer almak.
  - 2.1. Eğitim ve araştırmada daha iyiye ulaşılması için öğretim elemanına kaynak sağlamak Lisansüstü programdaki öğrencilerin araştırma kapasitesini en az %10 geliştirecek tedbirlerin alınması.
  - 2.2. Etkili danışmanlık hizmeti verilmesinde kriterler geliştirmek.
  - 2.3. Eğitim ve öğretimin geliştirilmesinde yurtiçi ve yurt dışında inceleme ve araştırmaların yapılması.
  - 2.4. Öğretim üyelerine akademik süreç içerisinde inisiyatif alabilecekleri ortam sağlamak.

3. Akademik programların güçlendirilmesi, çeşitlendirilmesi ve kalitesinin geliştirilmesi.
  - 3.1. Paydaşlarımız ve eğitim kalitemizi arttırmak için çağımızın ihtiyaçlarına göre verimli bir programa sahip olmak.
  - 3.2. Programlarının içeriğini güncelleştirmek.
  - 3.3. Deneyimi olan mezunlara yöneylem araştırması yaparak program değerlendirmesi yapmak.
  - 3.4. Mezunların istihdam edilmesi muhtemel ulusal ve uluslararası kurumlara asgari giriş koşullarını sağlar şekilde mesleki becerilerini geliştirmek.
  - 3.5. Programın verimliliğini (geçme-kalma oranı ve kredi ortalaması) değerlendirmek.
  - 3.6. Programlarının ihtiyacına cevap veren literatür ve dokümantasyon sağlamak.
  - 3.7. Beden eğitimi ve spor bilimleri dergimizi dijital ve basılı olarak hazırlamak, saygın indexlerde taranan bir kimlik kazandırmak.

## 2. TEMEL PERFORMANS GÖSTERGELERİ

Tablo 1. Temel Performans Göstergeleri

TEMEL PERFORMANS GÖSTERGELERİ	PLAN DÖNEMİ BAŞLANGIÇ DEĞERİ (2019)	PLAN DÖNEMİ SONU HEDEFLenen DEĞER (2023)
Öğretim üyesi ve ders veren öğretim görevlisi başına düşen öğrenci sayısı	24	20
Öğretim üyesi başına düşen lisansüstü öğrenci sayısı	4,3	4,6
Akademik personelin katıldığı uluslararası bilimsel etkinlik sayısı	35	70
Akademik personelin indekslere giren hakemli dergilerde uluslararası makale sayısı	97	130
Öğretim üyesi başına düşen AB, BAP, TÜBİTAK proje sayısı	0,04	0,1
İç/Dış Paydaşların karar alma ve yönetim süreçlerine katılımlarına yönelik etkinlik sayısı	2	4
Öğrenci başına düşen eğitim amaçlı teknolojik kaynaklar	0,03	0,05

Öğrenci başına düşen spor tesisleri alanı (m <sup>2</sup> )	3,56	3,8
Üniversite tanınırlığını artırmaya yönelik düzenlenen etkinlik sayısı	46	57
Akredite olan lisans program sayısı	0	4

### 3. STRATEJİK PLAN HAZIRLIK SÜRECİ

Spor Bilimleri Fakültesi, 2019-2023 Dönemi Stratejik Planı, 5018 sayılı Kamu Mali Yönetimi ve Kontrol Kanunu'nun 9'uncu maddesi uyarınca "Üniversiteler İçin Stratejik Planlama Rehberi" ve "Gazi Üniversitesi 2019-2023 Dönemi Stratejik Planı" kapsamında, katılımcı bir anlayışla hazırlanmıştır. Bu doğrultuda, Gazi Üniversitesi Senatosu'nun 20.07.2017 tarihli toplantısında kurulan "Gazi Üniversitesi Strateji Geliştirme Kurulu" tarafından oluşturulan stratejik plan alt çalışma grupları ve stratejik plan iş akış süreci (zaman planı) esas alınmıştır.

21.11.2019 tarihinde Spor Bilimleri Fakültesi Stratejik Planlama Ekibi kurulmuş ve bu tarihte ilk toplantısını gerçekleştirmiştir. Ekibin yapısı şu şekildedir:

- Koordinatör
- Koordinatör Yardımcısı
- Akademik Birim Dış İlişkiler Sorumlusu
- Dekan yardımcısı
- Akademik Birim Sekreteri
- Beden Eğitimi ve Spor Öğretmenliği Bölümü Temsilcisi
- Antrenörlük Eğitimi Bölümü Birim Temsilcisi
- Rekreasyon Bölümü Birim Temsilcisi
- Spor Yöneticiliği Bölümü Birim Temsilcisi

Stratejik Plan hazırlık sürecinde, niceliksel ve niteliksel veriler ilgili birimlerden toplanmış, iç paydaş görüşlerine başvurulmuş ve buna ek olarak özel sektör, kamu, spor kulüpleri, spor federasyonları ve yerel yönetimler gibi dış paydaşların görüşleri de dikkate alınmıştır. Sürecin yürütülmesinde beş aşama mevcuttur. Bunlar:

- Plan hazırlık süreci
- Durum analizi
- Hedeflerin belirlenmesi
- Strateji geliştirme
- Değerlendirme

Yukarıda belirtilen aşamalar neticesinde, 10.12.2019 tarihinde Spor Bilimleri Fakültesi Stratejik Planı nihai halini almış, Spor Bilimleri Fakültesi Stratejik Planlama Ekibi tarafından onaylanmış ve Rektörlük Makamına sunulmuştur.



## 4. DURUM ANALİZİ

### 4.1. Kurumsal Tarihçe

#### Cumhuriyet Döneminde Yapılan Çalışmalar

Kurtuluş Savaşı bitip zafer kazanıldıktan sonra sıra, milletin her bakımdan kalkınması için alınacak tedbirlere gelmiştir. Milletin fikren, ruhen ve bedenen kalkınmasında kendisine büyük görev düşen eğitim işi ele alınacaktır. 1921 Temmuzunda toplanıp çalışmalarını bitirmeden dağılmış olan Maarif Kongresinin devamı, 15 Temmuz, 1923-15 Ağustos 1923 tarihleri arasında sürdürülmüş ve Birinci Heyet-i İlmiyye (Bilimsel Heyet) adıyla eğitim tarihimize geçmiştir. Millî Eğitim Bakanı İsmail Safa Bey'in başkanlığında toplanan (40) kişilik bu heyette Terbiye-i Bedeniye Muallimi (Beden Eğitimi Öğretmeni) Selim Sırrı (Tarcan) da bulunmaktadır. Bu Heyetin, eğitimi, eğitimin planlanması yolundaki çalışmaları ve uğraşları maddeler halinde sıralanırken, 5'inci madde olarak İzcilik ve Beden Eğitimi de geçmektedir. İcra Programının tespiti sırasında Darümuallimîn ve Darümuallimat (Erkek ve Kız Öğretmen Okulu) Nizamname ve Programları, Sultani (Lise) İzcilik Teşkilat Esasîyesi, Terbiye-i Bedeniye Darümuallimîni (Beden Eğitimi Öğretmen Okulu) gibi konular da maddeler halinde kayda geçmiştir. Bu İlmi heyetin çalışmaları sonucunda 14 Ağustos 1923'te Türkiye Büyük Millet Meclisi toplantısında okunan İcra Vekilleri Heyeti (Bakanlar Kurulu)nun Programında Millî eğitimle ilgili bölümde 6'ıncı madde olarak Ferdin bedenî fikrî kâbiliyetleri gibi ahlâki ve içtimaî kâbiliyetleri de inkişaf ettirilecektir. Bu maksada vusul için bir Terbiye-i Bedeniye Darümuallimîni (Beden Eğitimi Öğretmeni Okulu) açılacak. İzcilik Teşkilatına tedricen içtimaî esasta tevfiğ olunacaktır sözleri yer almaktadır. Böylece Selim Sırrı (Tarcan)'ın, Beden Eğitimi Öğretmeni, bir ara İstanbul Erkek Öğretmen Okulu'nun (Yüksek Öğretmen Okulu ile birlikte) Müdürü, Beden Terbiyesi Umumi Müfettişi olarak gösterdiği büyük çabalar sonucu, beden eğitimi öğretmeni yetiştirilmesi işi bir Hükümet Görevi olarak belirtmiş bulunmaktadır. Buna göre Selim Sırrı (Tarcan) bir yandan Öğretmen Okulundaki öğrencileri hazırlamaktadır. Diğer okullara da beden eğitimini yayma, Kız okullarında, hatta Dinî Tedrisat yapan okullara, Medreselere bile bu işi sokma savaşı vermiş; başarılı da olmuştur.

Beden eğitimi bir kere mekteplerin tedrisatına girdikten sonra yapılacak iş, öğretici hazırlamaktır. Ne Muallim Mektebinden çıkan gençler, ne onların güzideleri Selim Sırrı Bey'i tatmin etmiyordu. Beden eğitimi öğretmenliğini bir meslek olarak kurmak ve o mesleğe liyakatli unsurlar hazırlamak lâzımdır. Cumhuriyetin ilanından sonra ülkemizde okulların açılması her geçen gün artmaktaydı. Avrupa milletlerinin beden eğitimi konusu üzerine takip ettikleri metodları öğrenmek ve memlekete dönüşlerinde beden eğitimi öğretmeni yetiştirmek amacıyla, Millî Eğitim Bakanlığı tarafından 1925 yılında İsveç Stokholm'deki Kraliyet Yüksek Beden Eğitimi Enstitüsü'ne de üç öğrenci (İstanbul Erkek Öğretmen Okulundan Selim Sırrı Tarcan'ın öğrencisi Nizamettin Kırşan, Galatasaray Lisesinden Vildan Aşır Savaşır ve Suat Hayri Ürgüplü) gönderilir. Ancak, Suat Hayri Ürgüplü Fransa'ya giderek başka bir branşta tahsil yapar.

Ülkemizde okullarımızdaki beden eğitimi derslerinin boş geçmemesi ve artan beden eğitimi öğretmeni ihtiyacının karşılanması için 1926 yılında Selim Sırrı Tarcan Bey'in teşebbüsüyle bir beden eğitimi okulunun açılması düşünülür. Böylece beden eğitimi ve spor davası için önce eleman işinin halledilmesine önem verilir. Cumhuriyet idaresi Maarif Vekili Mustafa Necati Bey tarafından İstanbul Çapa'da Kız Öğretmen Okulunun yanında 3000 TL sarfiyla bir beden eğitimi salonunun yapımına başlanır. Salon 1927 yılında tamamlanır. 1927-1928 öğretim yılında kız ve erkeklere mahsus bir yıl teorik ve pratik eğitim yapan Jimnastik Muallimleri Kursu-Beden Eğitimi Öğretmeni Yetiştirme Kursu bu beden eğitimi salonunda açılır. Bu kursun açılış amacı; o zamana kadar beden eğitimi öğretmenliğini herhangi bir şekilde almış

şahısları yeni cereyanlardan haberdar etmek ve meslekteki gelişmelerini sağlamaktır. Selim Sırrı Tarcan, bu kursun müdürlüğünü üzerine alır ve bazı derslere de kendisi girer. Ayrıca bu kurslar için İsveç'ten üç beden eğitimi öğretmeni getirilir. Bunlardan biri kız adaylar için bayan İnge Nerman (İsveç'in en tanınmış jimnastik ustası olan miralay Nerman'ın kızı) diğeri erkek adaylar için Rangar Johnson, üçüncüsü masaj ve tıbbî Jimnastik için Suen Alexanderson'dur. Bu kursa ilk önce vilayetlerden Millî Eğitim Teşkilatınca, bu mesleğe istekli ilkokul öğretmenlerinden kâbiliyetli olanlar davet edilir. Bu adaylardan başka, beden eğitimi öğretmenliğini herhangi bir şekilde almış olanlar (Ordudan, Polisten ve itfaiye Teşkilatından) da bu kurslara çağrılırlar. Adaylar önce meslekî kâbiliyet imtihanına girerler. Burada imtihanı kazanamayanlar geri gönderilirler. Kazananlar ise üç aylık pratik ve teorik eğitime devam ederler. Üç ay sonra kursiyerler tekrar imtihana girerler. Burada imtihanı kazanamayanlar geri gönderilirler. Kazananlar ise üç aylık pratik ve teorik eğitime devam ederler. Üç ay sonra kursiyerler tekrar imtihana girerler. İmtihan sonunda başarısız sayılarak yeterli olamayanlar geldikleri vilayetlere geri gönderilirler. İmtihanda yeterli sayılanlar ise aylık eğitimlerini bir seneye tamamlayarak mezun olurlar. Bu kurstan yeterlilik belgeli Beden Eğitimi Öğretmeni sıfatıyla mezun olanlar, orta dereceli okullarda görevlendirilirler. Bu ilk kurstan sonra 1928-1929 öğretim yılında ikinci bir kurs daha açılır. Kursa sadece vilayetlerden Millî Eğitim Teşkilatınca gönderilen kâbiliyetli ilkokul öğretmenleri alınır. Bu kurstan bu dönemde de yine bir yıllık mezun verilir. 1929-1930 Öğretim yılında da kurs aynı şekilde sürdürülür. Yurt dışındaki eğitimlerini tamamlayan Nizamettin Kırşan ve Vildan Aşır Savaşır 1929 yılında yurda dönünce bu kursta hoca olarak görev alırlar. Üç yıl mezun veren bu kurslardan, 148 erkek ve 63 kız mezun edilerek orta dereceli okullarda görevlendirilir. Orta dereceli okulların az olması nedeniyle beden eğitimi öğretmenleri yeterli sayılır ve 1930 yılından sonra kurs eğitimi durdurulur. Bu kurs mezunlarından Zehra Alagöz 1930 yılında Millî Eğitim Bakanlığı tarafından İsveç Stokholm'deki Kraliyet Yüksek Beden Eğitimi Enstitüsü'ne yüksek tahsil için gönderilir.

Selim Sırrı Tarcan'ın 1927 yılında Çapa'da açtığı Beden Eğitimi Kurslarını Amerikalı milyoner Otto Hermann Kahn (d.21.02.1867 Mannheim-ö.29.3.1934 New York) ziyaret eder ve çok beğenir. Otto Kahn, Selim Sırrı Tarcan'ın adına 2500 TL göndererek yüzde altı faizi olan 150 lirayı her yıl mesailerini takdir ettiği beden eğitimi öğretmenlerine vermesini tavsiye eder. Selim Sırrı Tarcan,1928-1943 yılları arasında Otto Kahn Mükafatını 32 erkek ve 15 bayan beden eğitimi öğretmenine vermiştir.

### **Gazi Eğitim Enstitüsü Beden Eğitimi Bölümü (Beden Eğitimi ve Spor Öğretmenliği Bölümü)**

Orta dereceli okullara öğretmen yetiştirmek üzere 1926 yılında Konya'da Orta Muallim Mektebi adıyla kurulan okul, bir sene sonra 1927-1928 öğretim yılında Ankara'ya şimdiki Merkez Bankasının olduğu semtteki eski bir binaya taşınır. O yıl Pedagogik Şubesi de açılarak müessesenin adı Gazi Orta Muallim Mektebi ve Terbiye Enstitüsü olarak değişir. Bu arada şimdiki Gazi Üniversitesi Rektörlüğü'nün bulunduğu binanın yapımına, Mimar Kemalettin Bey'in bir ön Avrupa gezisi dönüşünden sonra, Muallim Mektebi eski binadan bu yeni binaya taşınır. Bu arada şubeler açılarak eğitim genişletilir. Beden Eğitimi Şubesinin açılabilmesi için bu binanın yanında bir de Beden Eğitimi Salonu ve spor sahasının yapımı faaliyetine başlanır. 1932 yılında salonun ve sahanın yapımı faaliyetine başlanır. 1932 yılında salonun ve sahanın yapımı biter. 5 Temmuz 1932 tarih ve 105 sayılı Talim ve Terbiye Kurulu kararı ile Gazi Eğitim Enstitüsünde erkekler için üç yıl öğrenim süreli Beden Eğitimi Şubesi 1932-1933 Öğretim yılında açılır. Beden Eğitimi Bölümü ilk yılında eğitime 22 Talebe ile başlar.

Açılan bu bölüme Millî Eğitim Bakanlığınca Almanya'dan uzman beden eğitimi öğretmeni Bay Kurt Dainas getirilerek öğretim kadrosuna alınır. Bu sırada Türk beden eğitimi öğretmenleri yurdun çeşitli yerlerinde beden eğitimi öğretmeni

olarak görev yapıyorlardı. Bunlardan Nizamettin Kırşan, İstanbul Erkek Öğretmen Okulunda, Vildan Aşır Savaşır, Galatasaray Lisesinde ve Zehra Alagöz de yurtdışı tahsilini tamamlayıp gelince, İsmet Paşa Kız Enstitüsü beden eğitimi öğretmenliğinden, Gazi Eğitim Enstitüsü Beden Eğitimi Şubesi'ne alınarak çalışmaya başlarlar. Ancak, şubede kız öğrenci olmadığı için, Zehra Alagöz nazari derslerde görevlendirilir. 1937 yılına kadar yalnız erkek beden eğitimi öğretmeni yetiştiren bu kurum,1937 yılından itibaren bayan beden eğitimi öğretmeni de yetiştirmeye başlar. Bayan öğrencilerin derslerine girmesi için İstanbul Alman Lisesi, beden eğitimi öğretmeni Bayan Margarete Korge'de bölümün öğretim kadrosuna Bakanlıkça sözleşmeli olarak dahil edilir. Bu sırada 1934-1935 öğretim yılında Enstitünün ilk mezunlarından Mehmet Arkan ve Cemal Alpman Millî Eğitim Bakanlığınca seçilerek Almanya'ya Berlin Üniversitesi Beden Eğitimi Enstitüsüne üç yıllık tahsile gönderilir. Bir yıl sonra 1935-1936 öğretim yılında Gazi Eğitim Enstitüsü Beden Eğitimi Bölümünün ikinci mezunlarından, Hasan Örengil, Cevdet Arun ve Ahmet Yaraman yine Almanya'ya Berlin Devlet Eğitimi Akademisine üç yıllık yüksek öğretime, yine Gazi Eğitim Enstitüsü Beden Eğitimi Bölümüne öğretmen yetiştirilmek üzere gönderilir.

Gazi Eğitim Enstitüsü Beden Eğitimi Bölümünde derslere giren Bay Kurt Dainas, II.Cihan Harbinin çıkması nedeniyle Alman Hükümeti tarafından, 1939 yılında çağrılarak memleketine dönmek zorunda kalır. Nizamettin Kırşan ile Vildan Aşır Savaşır da Bakanlık merkez teşkilatında görev alınca Enstitüde zayıflayan öğretmen kadrosunu bir dereceye kadar takviye etmek üzere, boşalan kadroya o zaman Beden Terbiyesi Genel Müdürlüğü hizmetinde atletizm antrenörü olarak çalışan, Macar antrenör Gyula Ratkai atletizm derslerine girmek üzere, bölüme alınır. Margarete Korge'nin de eski görevine dönmesi üzerine Enstitü İlk mezunlarından Pakize Gökay ve Ankara Gazi Lisesi beden eğitimi öğretmeni İlyas Sinal göreve getirilir. Bu arada Almanya'daki eğitimlerini tamamlayıp yurda dönen beden eğitimi öğretmenleri Cevdet Arun ve Hasan Örengil yedek subaylık muvazzaf askerlik hizmetlerini bitirince, 1940 yılı başında ikinci sömestreden itibaren Enstitüde beden eğitimi öğretmeni olarak görevlendirilip çalışmaya başlarlar. Ahmet Yaraman Ankara Siyasal Bilgiler Yüksek Okulu ve Devlet Konservatuarında öğretmen olarak görevlendirilir. Fakat kısa bir süre çalışmadan sonra sarılık hastalığına yakalanarak çok erken yaşta vefat eder.

Gazi Eğitim Enstitüsünde eğitim ve öğretim ilk yıllarda üç yıldır. Bu uygulama,1937 yılı ortalarında Orta Öğretimdeki beden eğitimi öğretmeni ihtiyacı nedeni ile, şubenin öğretim süresi iki yıla indirilerek değiştirilir. O yıl, üçüncü sınıfta bulunan öğrencilerde yıl yarısından sonra, 2,5 yıllık mezun olarak beden eğitimi öğretmeni olurlar. Ayrıca o yıl öğretmen okulu mezunlarından başka, lise mezunlarından da kız öğrenci alınır. Öğretmen okulu mezunu olma şartı kaldırılır. Bu iki yıllık uygulama,1941 yılına kadar devam eder ve 1942-1943'ten sonra süre tekrar üç yıl olur. Bu arada,1939-1942 yılları arasın da beden eğitimi öğretmenleri için tekâmül kursu açılır. Okullarda günden güne artan beden eğitimi öğretmeni ihtiyacını karşılamak üzere açılan bu kurslardan birisi, 1942 yılında İstanbul Çapa da Üniversite veya Lise mezunu kız ve erkeklere, ayrı ayrı olmak üzere kısa dönemli üç aylık yardımcı beden eğitimi öğretmenliği kursu olarak değiştirilir. Bu kurstan,18 kız ve 32 erkek yardımcı beden eğitimi öğretmeni mezun edilir. Yine 1942-1943 öğretim yılında İstanbul Haydarpaşa Lisesinde, beden eğitimi öğretmenlerinin bilgilerini yenilemek amacıyla, öğretmenlerin tatil aylarında kız ve erkek öğretmenlere ayrı ayrı tekâmül kursları açılır.

Gazi Eğitim Enstitüsünde üç yıl devam eden beden eğitimi bölümü, beden eğitimi öğretmeni ihtiyacı dolayısı ile tekrar iki yıla indirilir. İkinci ve üçüncü sınıfta olan öğrenciler, aynı yıl mezun olurlar. Bu iki yıllık uygulama 1949-1950 yılına kadar devam eder. Gazi Eğitim Enstitüsünün yanında, yaptırılan binada üç yıl öğrenim süresi olan, Beden Terbiyesi Yüksek Enstitüsü açılır. Bu Enstitünün amacı, orduya ve çeşitli kurumlara yüksek vasıflı beden eğitimi öğretmenleri ile

antrenör, monitör (antrenör yardımcısı) yetiştirmek, beden eğitimi ve sporun sağlık, teknik kurallarını belirlemek, sporcuların sağlık, işlerini düzene koymaktır. Hasan Ali Yücel, Tahsin Banguoğlu, Vildan Aşır Savaşır ve Nizamettin Kırşan bu okulun açılması için çalışmış olan kişilerdir. Fakat, açılan bu okulun bütün ihtiyaçları, öğretmenleri ve öğrencileri Gazi Eğitim Enstitüsü Beden Eğitimi Bölümü tarafından karşılanan bir müessese şekline dönüşür. Beden Terbiyesi Yüksek Enstitüsünde eğitim ve öğretim iki yıl devam eder. 1951 yılının sonunda, bu okul kapatılır.

Gazi Eğitim Enstitüsü Beden Eğitimi Bölümü 1980 yılında Gazi Yüksek Öğretmen Okulu Beden Eğitimi Bölümü adını alır. 1980 yılında Gazi Yüksek Öğretmen Okulu Beden Eğitimi Bölümü adını alarak, dört yıl eğitim ve öğretim süreli bir bölüm haline gelir. 2547 sayılı yükseköğretim kanununa göre, 20 Temmuz 1982 tarihli resmi gazete yayımlanan 41 sayılı kanun hükmünde kararname ile beden eğitimi ve spor eğitimi veren kuruluşlarımızın, üniversite çatısı altında birleştirilmesine karar verilir. Ankara 19 Mayıs Gençlik ve Spor Akademisi Gazi Eğitim Fakültesi bünyesindeki Beden Eğitimi Bölümü ile birleştirilerek, Gazi Üniversitesi Gazi Eğitim Fakültesi Beden Eğitimi ve Spor Bölümü haline getirilir. Bu bölüm 1992 yılında Gazi Üniversitesi Beden Eğitimi ve Spor Yüksekokulu adını alır.

Yüksekokulumuz 08.04.2016 tarihli ve 29678 sayılı Resmi Gazetede yayımlanan 25.01.2016 tarih ve 2016/8562 sayılı Bakanlar Kurulu Kararıyla Spor Bilimleri Fakültesine dönüştürülmüştür. Gazi Üniversitesi Spor Bilimleri Fakültesi'nin günümüzdeki mevcut yapılanması dört bölümden oluşmaktadır. Bu bölümler; Beden Eğitimi ve Spor Öğretmenliği Bölümü, Antrenörlük Eğitimi Bölümü, Spor Yöneticiliği Bölümü ve Rekreasyon Bölümü'dür.

### **Antrenörlük Eğitimi Bölümü**

Resmi olarak 2004 yılında açılan Antrenörlük Eğitimi Bölümünde alanında uzman öğretim elemanları görev yapmaktadır. Spor branşlarında ihtiyaç duyulan ileri kademe antrenörler ile mentor, kondisyoner ve masör gibi elemanlar yetiştirilmektedir.

### **Spor Yöneticiliği Bölümü**

Spor Yöneticiliği Bölümü, ulusal spor politikalarının gerçekleştirilmesi amacıyla, spor endüstrisi, ulusal ve uluslararası spor örgütleri, spor tesisleri, spor kulüpleri, federasyonlar, kamu ve özel sektördeki sporla ilgili kurumlara, okullara ve üniversitelere hizmet verebilecek kalifiye elemanları, güçlü bir akademik kadro ve program vasıtası ile yetiştirmeyi amaç edinmiştir.

Spor Yöneticiliği Bölümü, 1992-1993 Eğitim ve Öğretim yılında kurulmuş olup, ilk öğrencilerini 1998-1999 Eğitim-Öğretim yılında kabul etmiştir. Bölümünün Bölüm Başkanlıklarını kuruluşundan 1999-2000 Eğitim-Öğretim yılına kadar Prof. Dr. A. Faik İMAMOĞLU, 2000-2001 ve 2010-2011 Eğitim-Öğretim yılları arasında Prof. Dr. Suat KARAKÜÇÜK yürütmüştür. 2011-2012 Eğitim-Öğretim yılından günümüze kadar ise Bölüm Başkanlığı Prof. Dr. A. Azmi YETİM tarafından yürütülmektedir.

### **Rekreasyon Bölümü**

Resmi olarak 2007 yılında açılan Rekreasyon Bölümü ilk öğrencilerini 2010-2011 Eğitim-Öğretim döneminde almıştır. Bölüm; rekreasyon türleri, eğitim, sağlık, teknoloji, işletme, ekonomi, turizm, iletişim, çeşitli aktivite türleri, etkinlik yönetimi ve proje yönetimi konularında yeterliliğe sahip biçimde öğrencilere teorik ve pratik bilgilerini geliştiren dersler

sunmaktadır. Bölümde dört yıllık bilimsel ve uygulama disiplinlerini birleştirerek çalışma alanlarını geliştiren bir eğitimle birlikte, problem çözme tabanlı eğitim uygulanmaktadır ve öğrencileri çalışma hayatına hazırlamak için projelere, uygulama derslerine, staj eğitimine büyük önem verilmektedir.

#### 4.2. Mevzuat Analizi

Türkiye Cumhuriyeti Anayasası'nın 130'uncu maddesi ve 2547 sayılı Yükseköğretim Kanunuyla ülkemizdeki Yükseköğretim kurumlarının yetki, görev ve sorumlulukları düzenlenmiştir. Fakültemizin faaliyetlerini yerine getirirken tabi olduğu mevzuat listesi ile mevzuat hükümlerine ilişkin açıklamalar **Tablo 2**'de belirtilmiştir.

Tablo 2. Mevzuat Analizi

YASAL YÜKÜMLÜLÜK	DAYANAK	TESPİTLER	İHTİYAÇLAR
Çağdaş eğitim-öğretim esaslarına dayanan bir düzen içinde milletin ve ülkenin ihtiyaçlarına uygun insan gücü yetiştirmek, bilimsel araştırma, yayın ve danışmanlık yapmak, ülkeye ve insanlığa hizmet etmek.	<ul style="list-style-type: none"> <li>- 1982 T.C. Anayasası 130. madde 2547/4., 5., ve 12. Maddeler</li> <li>- Gazi Üniversitesi Önlisans ve Lisans Eğitim-Öğretim ve Sınav Yönetmeliği ve Lisansüstü Eğitim-Öğretim ve Sınav Yönetmeliği</li> <li>- Eğitim Öğretim ile ilgili Gazi Üniversitesi Sena-tosunca onaylanmış diğer yönergeler</li> </ul>	<ul style="list-style-type: none"> <li>-Etkin bir eğitim vermek için alanında uzman öğretim elemanına sahiptir.</li> <li>-Fakültemizde görevli öğretim elemanlarımızın akademik faaliyetlerini yürütebilmeleri için teknolojik donanımlar ve laboratuvar bulunmaktadır.</li> </ul>	
Öğrencilerin, beden ve ruh sağlığının korunması, barınma, beslenme vb. ihtiyaçlarını karşılamak amacıyla okuma salonları, yataklı sağlık merkezleri, mediko sosyal merkezleri, öğrenci kantin ve lokantaları, toplantı, sinema, spor salonları açmak suretiyle öğrencilerin ihtiyaçlarına yönelik hizmetler sunmak; özel ve kamu kurumları ile işbirliği yaparak mezun öğrencilere iş bulmakta yardımcı olma, rehberlik	2547/47. madde	<ul style="list-style-type: none"> <li>-Fakültemizde yürütülen sosyal, kültürel ve sportif faaliyetlere ilişkin yönergeler bulunmaktadır.</li> <li>-Öğrenci Toplulukları Kuruluş ve İşleyiş Yönergesi hazırlanmıştır.</li> <li>-Fakültemizde öğrencilerimizin sportif faaliyetlerini aksatmadan sürdürebilmeleri için havuz, spor salonu ve jimnastik salonları bulunmaktadır.</li> </ul>	<ul style="list-style-type: none"> <li>-Öğrencilerimizin sosyal etkinlik yapabilecekleri alana ihtiyaç duyulmaktadır.</li> <li>-Fiziki alanın iyileştirilmesine ihtiyaç vardır.</li> <li>-Öğrencilerimizin topluluk faaliyetlerinin artırılmasına ve öğrencilerin sosyal aktivitelere daha çok katılımının sağlanmasına ihtiyaç vardır.</li> </ul>

ve psikolojik danışma merkezleri açarak öğrencilerin kişisel ve ailevi sorunlarını çözme amaçlı hizmetler sunmak.			
Personel İşleri	-2914 Sayılı Yükseköğretim Personel Kanunu  -2547 Sayılı Yükseköğrenim Kanunun ilgili maddeleri  -657 Sayılı Devlet Memurları Kanunu  -İlgili yönetmelik, yönerge ve mevzuat	-Fakültemiz akademik personel kadroları mümkün olduğunca hızlı bir şekilde temin edilmektedir.	-İdari personel sayı ve kalitesi artırılmalıdır.
Stratejik Plan hazırlamak	5018/9. madde	-Fakültemiz 2019-2023 Stratejik Planı, Strateji Geliştirme Kurulunun Kuruluşu ve İşleyişi Hakkındaki hazırlanan Yönerge ve Stratejik plan hazırlık çalışmalarına ilişkin yayımlanan genelgeler kapsamında hazırlanmıştır.	
Mali Yükümlülükler	-4734 Sayılı Kamu İhale Kanununun ilgili maddeleri  -5018 Sayılı Kanunun Yükseköğrenim Kanunun ilgili maddeleri  -İlgili yönetmelik, yönerge ve mevzuat  -2914 sayılı kanun	-Fakültemiz kaynaklarının etkili, ekonomik ve etkin bir biçimde kullanılmasına özen gösterilmektedir.	-Fakültemizde eğitim öğretim sürecinde uygulama dersleri için gerekli laboratuvar cihazlarının bakım ve uygulamalı/teorik derslerin işlendiği derslerin bakım gerekliliği için yeterli bütçenin tahsis edilmesi gerekmektedir.

#### 4.3. 2014-2018 Dönemi Stratejik Planının Değerlendirilmesi

Fakültemizde 2014-2018 dönemine ait stratejik plan hazırlanmamıştır. Mevcut stratejik planın değerlendirilmesi yapıldığında aşağıdaki tespitlere ulaşılmıştır:

- 2019 yılı itibariyle Ulusal dergilerde yayımlanan makale sayısı 7 iken 2022 yılı itibariyle bu sayı 34'e çıkmıştır.

- Fakültemiz bölümlerinden Beden Eğitimi ve Spor Öğretmenliği ve Antrenörlük Eğitimi Bölümlerine, Spor Bilimleri Eğitim Programları Değerlendirme ve Akreditasyon Kurumu (SPORAK) tarafından akreditasyon verilmiştir.

Fakültemiz, kendi misyonu çerçevesinde Cumhuriyet'in temellerine bağlı ve onun felsefesine kendini adanmış, alan ve kültürel bilgi sahibi, iletişim yeteneği güçlü spor insanları yetiştirmeyi hedeflemektedir. Fakültemizin 2019-2023 Stratejik Plan çalışmalarının hazırlığı aşamasında; hedefler ve performans göstergeleri somut ve ölçülebilir şekilde belirlenmiştir.

#### 4.4. Üst Politika Belgelerinin Analizi

Stratejik planlama sürecinde On Birinci Kalkınma Planı (2019-2023), Yeni Ekonomi Programı (Orta Vadeli Program), Orta Vadeli Mali Plan (2021-2023) ve 2021 Yılı Cumhurbaşkanlığı Yıllık Programı incelenmiştir. Üst politika Belgeleri analizine Tablo 3'te yer verilmiştir.

Tablo 3. Üst Politika Belgelerinin Analizi

ÜST POLİTİKA BELGELERİ	İLGİLİ BÖLÜM/ REFERANS	VERİLEN GÖREV/İHTİYAÇLAR
ON BİRİNCİ KALKINMA PLANI (2019-2023)	550	Tüm eğitim kademelerinde okulların niteliği ve imkânları artırılarak okullar arası başarı farkı azaltılacaktır.
	551	Milli, manevi ve evrensel değerler esas alınarak küresel gelişmelere ve ihtiyaçlara uygun eğitim içerikleri ve öğretim programları hazırlanacaktır.
	551.8	Ortaöğretim kademesindeki öğrencilerin üniversitelerdeki bilimsel etkinliklere katılımları, üniversitelerin araştırma ve laboratuvar imkânlarından faydalana- bilmeleri sağlanacaktır.
	552.5	Üniversitelerle iş birliği yapılarak zekâ ve yetenek testlerinin niteliği geliştirilecek, zekâ ve yetenek tanılama ve izleme merkezleri oluşturulacaktır.
	559	Mesleki ve Teknik Eğitimde Üretime Yönelik Yapısal Dönüşüm ve İstihdam Seferberliğine başlanacaktır.
	555	Bireylerin kişilik ve kabiliyetlerinin sürekli olarak gelişimini hedefleyen hayat boyu öğrenme anlayışı toplumun tüm kesimlerine yaygınlaştırılacaktır.
	561	Yükseköğretim sistemi küresel rekabet gücü olan, kalite odaklı ve dinamik bir yapıya kavuşturulacak; yükseköğretim kurumlarının niteliklerinin artırılmasına yönelik uygulamalara devam edilecektir.
	563	Ülkemizin yükseköğretim alanında uluslararasılaşma düzeyi artırılacaktır.
	571.1	Üniversite öğrencilerinin işgücü piyasasına geçişlerinin sağlanmasını teminen başta ortak projeler olmak üzere üniversite-özel sektör iş birliklerinin yürütülmesi geliştirilecektir.

	590	Sağlık sisteminde hizmet sunucusu ve ödeyici rolleri, hizmet kalitesi, mali sürdürülebilirlik, denetim, performans başta olmak üzere daha etkin bir biçimde yerine getirilecek şekilde güçlendirilecektir.
	604.4	Üniversitelerin lisans ve lisansüstü programlarında medyada kadın temsili vb. konularına yer verilecektir.
	630	Yurt içi ve yurt dışındaki kültür mirasımız, toplumun kültür, tarih ve estetik bilincini geliştirecek, kültür turizmine katkı sağlayacak ve afet riskini dikkate alacak şekilde korunacak, taşınmaz vakıf kültür varlıklarına vakfiye şartları doğrultusunda işlevsellik kazandırılacaktır.
	635.4	Türk kültür ve medeniyetine dair referans niteliğindeki metinler belirli bir program dâhilinde akademik niteliği haiz üniversiteler, yayınevleri ve ilgili kamu kurumlarınca yayımlanacaktır.
	332	Öncelikli sektörlerde mevcut işgücünün niteliği artırılacak, bu sektörlerde çalışabilir nitelikte insan kaynağı yetiştirilmesine öncelik verilecektir.
	350	Üniversiteler, araştırma altyapıları ve özel sektör arasında iş birlikleri ile bilgi ve teknoloji transferinin artırılmasına yönelik destek mekanizmaları uygulanacak ve ara yüz yapıların kurumsal kapasiteleri geliştirilerek etkinliği artırılacaktır.
	440	Üniversitelerin Ar-Ge ekosistemindeki rolleri güçlendirilecektir.
	441	Araştırma altyapılarının, öncül araştırmalar yapan, nitelikli insan gücü istihdam eden ve özel sektörle iş birliği içinde çalışan bir yapıyla Ar-Ge ve yenilik ekosistemindeki etkinliklerinin artırılması sağlanacaktır.
	442	Ar-Ge personeli sayısı ve niteliği artırılacaktır.
	YENİ EKONOMİ PROGRAMI (ORTA VADELİ) (2021-2023)	BÜYÜME İSTİHDAM
Mesleki ve teknik eğitimin içeriği ile hayat boyu öğrenme ve aktif işgücü programları, belirlenen odak sektörler başta olmak üzere reel sektörün gelecekteki ihtiyaçları da dikkate alınarak işgücü piyasasında talep edilecek becerileri kazandıracak, nitelikli beşeri sermaye ihtiyacını karşılayacak ve kurumsal kapasite kayıplarını en aza indirecek şekilde planlanacaktır.		
Geleceğin insana yakışır işleri yaklaşımıyla, bilgi teknolojileri, e-ticaret, girişimcilik programları, teknoloji yoğun işler ve dijital okuryazarlık gibi alanlar- da işgücü taleplerini, becerilerini ve geleceğin mesleklerini belirlemek amacıyla sektörle iş birliği halinde çalışmalar yapılacaktır.		
İmalat, bilgi ve iletişim sektörlerinde yaşanan işgücü ihtiyacının giderilmesi amacıyla sektör odaklı işbaşı eğitim programları düzenlenecektir.		
Küresel rekabet gücümüzün artırılması ve dışa bağımlılığın azaltılması amacıyla stratejik öneme haiz aşı ile ilaç, tıbbi cihaz ve tanı kitleri geliştirilerek üretimi yapılacak ve biyoteknolojik/biyo benzer ilaçların üretiminde kamu hastanelerinin klinik araştırma potansiyelleri artırılacaktır.		
		KOBİ'lerin markalaşması, kurumsallaşması, verimlilik artışı ve uluslararası piyasalara erişim sağlamaları amacıyla eğitim ve danışmanlık hizmetleri düzenlenecek, dijital dönüşümlerini tamamlamalarına ve yenilikçi iş modelleri geliştirmelerini sağlayacak



		projeler hayata geçirilecektir.
	KAMU MALİYESİ	Kamu kaynaklarının daha etkin şekilde değerlendirilmesi ve hazine nakit rezervlerinin güçlendirilmesi için Tek Hazine Kurumlar Hesabının kapsamı genişletilecektir.
	EĞİTİM	Uzaktan eğitim sürecinin Harmanlanmış Eğitim Sistemini destekleyecek şekilde etkin hâle getirilmesi için içerik, altyapı, tasarım ve yönetim ile ilgili geliştirmeleri kapsayan bütünsel bir sistem hayata geçirilecek; dezavantajlı öğrencilerin uzaktan eğitimden daha fazla faydalanmaları sağlanacaktır.
		Eğitim-öğretimin uluslararası standartlara uygun hâle getirilmesi amacıyla çalışmalar yapılacak, ölçme, izleme ve değerlendirme sisteminin etkinliği artırılabilecektir.
		Tüm eğitim süreçlerinde öğrencilerin akademik, kariyer ve sosyal duygusal gelişim alanlarında desteklenmesi amacıyla rehberlik hizmetlerinin niteliği artırılacak, öğrenciler gelecekte ihtiyaç duyulacak mesleklere kendi beceri ve yeteneklerine uygun olarak yönlendirilecektir.
		Mesleki eğitim kuramlarındaki öğrencilerin edindikleri bilginin beceri ve üretime dönüştürülmesi sağlanacak, bu sayede sektörün işgücü ihtiyacına cevap verebilecek niteliğe sahip bireyler sektörle iş birliği içinde yetiştirilecektir.
		Sanayinin ihtiyaçları ve dijital dönüşüm hedefleri çerçevesinde yenilikçi okul-sektör iş birliği modelleri kurulacak, mesleki ve teknik eğitim kuramlarının kapasiteleri sektörün işgücü ihtiyacına cevap verebilecek şekilde geliştirilecektir.
	FINANSAL SİSTEM	Ülkemizde fikri mülkiyet varlıklarının değerlendirme kapasitesi geliştirilerek ülke ekonomisine katkısı artırılacak ve üniversitelerde, araştırma kuramlarında ve teknoloji geliştirme bölgelerinde geliştirilen patentli teknolojilerin sanayiye etkin bir şekilde aktarılması sağlanacaktır.
	GENÇLİK TOPLUM VE	Gençlere yönelik yapılacak eğitim, bilgi ve beceri kazandırma programlarında online tabanlı platforma geçiş sağlanacaktır.
		Gençlerin işgücü piyasasına erişimlerini kolaylaştırmak amacıyla ilgi duydukları alanlarda profesyonellik kazanarak nitelikli bireyler olarak yetişmeleri sağlanacaktır.
	İŞGÜCÜ İSTİHDAM VE	Ülkemizin ihtiyaçları doğrultusunda mesleki ve teknik eğitim sisteminin yapısı güçlendirilecek, reel sektörün ihtiyaç duyduğu nitelikli işgücü ihtiyacı sektörle iş birliği içinde karşılanacak, bu doğrultuda Ulusal Meslek Standartları ve Yeterlilikler belirlenecek, mesleki yeterlilik belgeli ve nitelikli işgücü sayısı artırılacaktır.
		Etkili danışmanlık hizmetleri ile gençlerin kariyer planlamalarına destek verilerek eğitim sonrası işgücü piyasasına girişleri kolaylaştırılacak, bu kapsamda staj portalı kurulacaktır.
		Kamuda kadro ve pozisyonların iş tanımları yapılacak, çalışanların yetkinlikleri belirlenecek, norm kadro çalışmaları gerçekleştirilecek, iş tanımı ve yetkinlikler dikkate alınarak norm fazlası personelin yemden yerleştirilmesi yapılacak, hedef ve yetkinlik bazlı performans değerlendirme sistemi oluşturularak başarılı personelin ödüllendirilmesini sağlayacak Kamu İnsan Kaynakları Yönetim Sistemi kurulacaktır.

Tedbir 331.1.	Eğitim-istihdam üretim ilişkisini güçlendirmek amacıyla eğitim-sektör iş- birliği protokolleri yapılacaktır.
Tedbir 331.7.	Mesleki ve teknik eğitimle ilgili tüm paydaşlara ait verilerin bir araya getirilerek bireylerin tek bir noktadan mesleki ve teknik eğitimle ilgili konulara erişebilmesinin kolaylaştırılmasını, arz- talep eşleşmesinin sağlanmasını, bireye mesleki rehberlik ve kariyer süreçlerinde destek olunmasını sağlayacak bir mesleki ve teknik eğitim portalı oluşturulacaktır
Tedbir 349.1.	Sanayide ihtiyaç duyulan doktora derecesine sahip nitelikli insan kaynağının üniversite sanayi işbirliği ile yetiştirilmesi sağlanacak ve sanayide doktoralı araştırmacı istihdamı teşvik edilecektir.
Tedbir 350.1.	Araştırma üniversiteleri yetkinlikleri dikkate alınarak öncelikli sektörlerle eşleştirilecek, belirlenen hedeflere ulaşmak için oluşturulan projelere da- yalı iş modelleri uygulamaya konulacak ve bu işbirlikleri desteklenecektir.
Tedbir 350.9	Akademik teşvik sistemi, bilgi ve teknoloji transfer faaliyetlerini dikkate alan kriterler ilave edilerek yapılandırılacaktır.
Tedbir 350.10	Öncelikli sektörler başta olmak üzere araştırma altyapılarının, alanlarına göre kendi aralarında ve sanayi ile ulusal ve bölgesel düzeyde işbirliği yapmasına imkân verecek Ar-Ge platformlarının oluşturulması sağlanacaktır
Tedbir 351.3.	Ar-Ge ve yenilik projeleri sonucunda ortaya çıkan ve patent ile korunan teknolojilerin lisanslama veya devir yolu ile Türkiye’de yerleşik firmalara aktarılması sağlanacaktır.
Tedbir 356.4.	Kritik teknolojilerde ihtisaslaşmış programı olan üniversitelerde yurt dışından yetkin akademisyen ve araştırmacıların kısmi zamanlı olarak çalışması teşvik edilecektir.
Tedbir 357.1.	Kritik teknolojilerde ihtisaslaşmış programı olan üniversitelerin laboratuvar altyapısının bu teknolojilere yönelik Ar-Ge çalışmalarının ihtiyaçlarına göre geliştirilmesi sağlanacaktır.
Tedbir 358.2.	Büyük ölçekli firmaların ürün geliştirmeye yönelik olarak kritik teknoloji alanlarında yapacağı Ar-Ge çalışmalarını üniversite veya kamu araştırma kurumlarıyla gerçekleştirmesi halinde, projenin girişimciye yansıyan mali- yetinin belirli bir bölümü kamu tarafından karşılanacaktır.
Tedbir 440.3.	Üniversitelerin, yüksek katma değerli üretimi destekleyecek nitelikte Ar- Ge ve yenilik faaliyetleri gerçekleştirebilmeleri için Araştırma Üniversitesi programı güçlendirilecek, bu programa dâhil üniversitelerin özel desteklerle kapasiteleri artırılacaktır
Tedbir 441.1.	Yükseköğretim ve kamu kurumları bünyesindeki araştırma altyapılarının erişilebilirliğinin artırılması ve mükerrer yatırımların önlenmesini teminen altyapılardaki makine teçhizat, insan kaynağı, araştırma faaliyetleri ve test hizmetlerine ilişkin güncel bilgilerin yer aldığı envanter hazırlanacaktır.
Tedbir 442.1.	Araştırma üniversitelerinde doktora sonrası sözleşmeli araştırmacı istihdamı artırılacaktır.
Tedbir 561.5.	Yükseköğretim kurumlarının kontenjanları, sektörel ve bölgesel beceri ihtiyaçları, üniversitelerin kapasiteleri, arz-talep dengesi ve mevcuttaki programların asgari doluluk oranları dikkate alınarak belirlenecek; eğitim-istihdam bağlantısı güçlendirilecektir.
Tedbir 561.6.	Mezuniyet sonrasında doğrudan meslek icra yetkisi veren yükseköğretim programlarında asgari başarı puanı şartı uygulaması

		geniřletilecektir.
	Tedbir 561.7.	Mezunların kariyer süreçlerinin takibi ve mezun-üniversite işbirliğinin güçlendirilmesi için mezun izleme sistemi kurulacaktır.
	Tedbir 561.8.	Yükseköğretim kurumlarının eğitim, araştırma ve yenilik çıktılarına ilişkin verileri düzenli olarak takip edilecek ve raporlanacaktır.
	Tedbir 563.1.	Etkili tanıtım çalışmalarıyla yükseköğretim sistemine uluslararası erişim kolaylaştırılacaktır.
	Tedbir 563.2.	Yükseköğretim sistemindeki nitelikli uluslararası öğrenci sayısı artırılabacaktır.
	Tedbir 563.3.	Nitelikli yabancı uyruklu akademisyenlerin toplam istihdamı oranı içindeki payı artırılabacaktır.
	Tedbir 563.4.	Yabancı dilde eğitim veren programların sayısı artırılabacak, yükseköğretim kurumlarının uluslararası öğrencilere yönelik barınma imkânları geliştirilecek ve uluslararasılaşmada kurumsal kapasite artırılabacaktır.

#### 4.5. Faaliyet Alanları

Fakültemizin dört faaliyet alanında, sunduđu ürün ve hizmetler Tablo 4'te verilmiştir.

Tablo 4. Faaliyet Alanı - Ürün/Hizmet Listesi

FAALİYET ALANI	ÜRÜN/HİZMETLER
EĞİTİM	Lisans Eğitim Programı
	Lisansüstü Eğitim Programları
	Ulusal ve Uluslararası Değişim Programları
ARAŞTIRMA VE GELİŞTİRME	Bilimsel Araştırma Projeleri
	Kamu Kurum/Kuruluşları, TÜBİTAK Destekli Projeler
	Bilimsel Etkinlikler (Sempozyum, Kongre, Çalıştay vb.)
	Bilimsel Yayın
	Danışmanlık Hizmetleri

GİRİŞİMCİLİK	Girişimciliğin Desteklenmesine Yönelik Etkinlikler (Yarışmalar, Fuarlar, Bilim Şenlikleri vb.)
TOPLUMSAL KATKI	Araştırma ve Uygulama Merkezleri Faaliyetleri
	Konferans, Sempozyum, Seminer vb. Etkinlikler
	Sosyal Faaliyetler (Burslar, Kısmi Zamanlı Öğrenci İstihdamı, Öğrenci Danışmanlıkları vb.)
	Hizmet İçi Eğitim Programları
	Ulusal ve Uluslararası Sportif Faaliyetler
	Kültürel ve Sanatsal Faaliyetler (Şenlikler, Konserler, Sergiler, Gezi Programları vb.)
	Toplumsal Hizmet Projeleri

#### 4.6. Paydaş Analizi

5018 sayılı Kamu Mali Yönetimi ve Kontrol Kanunu'nun 9'uncu maddesi gereğince; "Fakültemiz 2019-2023 Stratejik Planı'nda paydaşlar detaylı bir şekilde incelenmiş olup paydaşlarla ilgili değerlendirmelere Tablo 5'te yer verilmiştir. Paydaşlar sıralanırken Tablo 6'daki paydaş matrisi temel alınarak önem ve etki dereceleri "Güçlü" ve "Zayıf" olarak sınıflandırılmıştır.

Stratejik Planımızın hazırlanmasındaki Tablo 5'te sunulan paydaşlarımız, Fakültemizden doğrudan veya dolaylı etkilenen, Fakültemize girdi sağlayan (hizmet veren kuruluşlar), Fakültemizin hizmet sunduğu, iş birliği yaptığı kesimler ve taraflardır. Öğretim elemanlarımız, lisans ve lisansüstü öğrencilerimiz ve idari personelimiz iç paydaşlarımızdır. Gençlik ve Spor Bakanlığı, spor federasyonları, spor kulüpleri, spor işletmeleri vb. olmak üzere Tablo 5'de belirtilen kurum ve kuruluşlar ise dış paydaşlarımızdır. Stratejik Plan hazırlanırken iç ve dış paydaşlarımızın görüşleri alınmış, planın şekillenmesinde akreditasyon süreci de dikkate alınmıştır.

Tablo 5. Paydaş Analizi

PAYDAŞLAR	İÇ PAYDAŞ (İP) / DIŞ PAYDAŞ (DP)	ÖNEM DERECESESİ	ETKİ DERECESESİ	ÖNCELİĞİ
Öğrenciler	İP	Yüksek	Güçlü	Birlikte Çalış
Öğretim elemanları	İP	Yüksek	Güçlü	Birlikte Çalış
Gazi Üniversitesi Rektörlüğü ve Bağlı Birimler	İP	Yüksek	Güçlü	Birlikte Çalış
Mezunlar	DP	Yüksek	Zayıf	Çıkarlarını Gözet
Millî Eğitim Bakanlığı, İl ve İlçe Müdürlükleri	DP	Yüksek	Güçlü	Birlikte Çalış
Yüksek Öğretim Kurulu	DP	Yüksek	Güçlü	Birlikte Çalış
Gençlik ve Spor Bakanlığı	DP	Yüksek	Güçlü	Birlikte Çalış

Türkiye Millî Olimpiyat Komitesi	DP	Yüksek	Güçlü	Birlikte Çalış
Diğer Beden Eğitimi ve Spor Yüksek Okulları	DP	Yüksek	Güçlü	Birlikte Çalış
Spor Federasyonları	DP	Yüksek	Güçlü	Birlikte Çalış
Spor Kulüpleri	DP	Yüksek	Güçlü	Birlikte Çalış
Valilik	DP	Düşük	Zayıf	İzle
Belediyeler	DP	Düşük	Zayıf	İzle
Spor alanında işverenler	DP	Yüksek	Güçlü	Birlikte Çalış
Sağlık kuruluşları	DP	Düşük	Zayıf	İzle
Sivil toplum örgütleri	DP	Düşük	Zayıf	İzle
Basın -yayın	DP	Yüksek	Güçlü	Birlikte Çalış

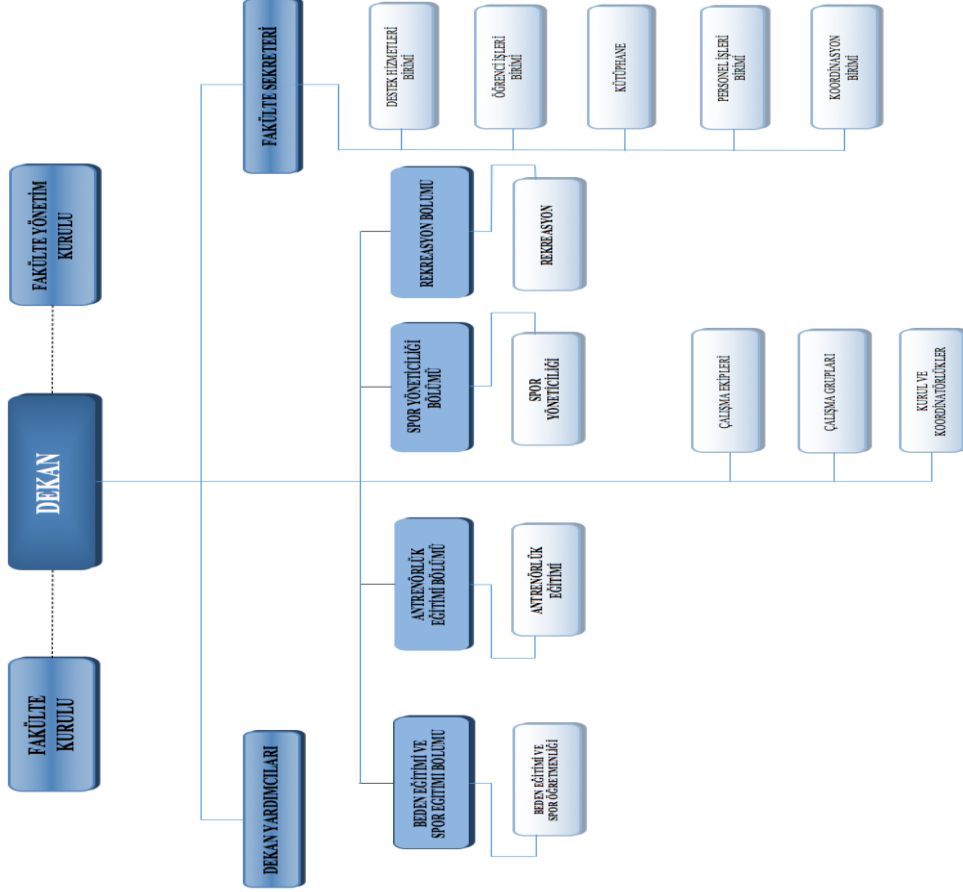
Tablo 6. Paydaş Etki/Önem Matrisi

<b>ÖNEM/ETKİ</b>	<b>Zayıf</b>	<b>Güçlü</b>
<b>Düşük</b>	İzle	Bilgilendir
<b>Yüksek</b>	Çıkarlarını gözet, çalışmalarına dâhil et	Birlikte çalış

## 4.7. Fakülte İçi Analiz

### 4.7.1 Organizasyon Şeması

Fakültemizin mevcut organizasyon şeması aşağıda verilmiştir (Şekil 1).



Şekil 1. Gazi Üniversitesi Spor Bilimleri Fakültesi Kurumsal Organizasyon Şeması

### 4.7.2. İnsan Kaynakları Yetkinlik Analizi

Tablo 7. Akademik Personel Sayısı

Öğretim Elemanları	2019
Profesör	17
Doçent	24
Dr. Öğrt. Üyesi	8
Öğretim Görevlisi	5
Araştırma Görevlisi	14
Uzman	---
Okutman	---
<b>Öğretim Elemanları Toplamı</b>	<b>68</b>

Tablo 8. İdari Personel Sayısı

Hizmet Sınıfı	2019
Genel İdari Hizmetler Sınıfı	26
<b>TOPLAM</b>	<b>26</b>

## 4.7.3. Öğrenci Bilgileri

Tablo 9. Öğrenci Sayısı

			2016-2017 Eğitim Öğretim Yılı	2017-2018 Eğitim Öğretim Yılı	2018-2019 Eğitim Öğretim Yılı	2019-2020 Eğitim Öğretim Yılı	2020- 2021 Eğitim Öğretim Yılı
Lisans	Bed. Eğt. ve Spor Öğr.	I. Öğretim	140	140	125	159	315
		II. Öğretim	---	---	---	---	---
		<b>Toplam</b>	140	140	125	159	315
	Antrenörlük Eğitimi	I. Öğretim	198	225	231	262	344
		II. Öğretim	84	---	63	55	46
		<b>Toplam</b>	282	225	294	317	390
	Spor Yöneticiliği	I. Öğretim	90	75	73	111	215
		II. Öğretim	45	---	31	28	23
		<b>Toplam</b>	135	75	104	139	238
	Rekreasyon	I. Öğretim	98	105	97	76	258
		II. Öğretim	48	---	28	23	20
		<b>Toplam</b>	146	105	125	99	278
Yüksek lisans	Tezli	---	---	---	65		
Doktora		---	---	---	93		
<b>Toplam</b>		703	545	648	872		

Tablo 10. Yabancı Uyruklu Öğrenci Sayısı

		2016-2017 Eğitim Öğretim Yılı	2017-2018 Eğitim Öğretim Yılı	2018-2019 Eğitim Öğretim Yılı	2019-2020 Eğitim Öğretim Yılı	2020-2021 Eğitim Öğretim Yılı
Bed. Eğt. ve Spor Öğrt.		---	---	---	2	4
Antrenörlük Eğitimi		---	---	---	---	3
Spor Yöneticiliği		---	---	---	1	2
Rekreasyon		---	---	---	2	2
<b>Toplam</b>					<b>5</b>	

#### 4.7.4. Mali Kaynaklar

Tablo 11. Mal ve Hizmet Alım Giderleri

	2016	2017	2018	2019	2020	2021
<b>MAL VE HİZMET ALIM GİDERLERİ</b>	<b>91.324.53</b>	<b>73.108.28</b>	<b>332.261.11</b>	<b>502.250.87</b>		<b>951.525,85</b>

#### 4.7.5. Fiziki Yapı

Tablo 12. Fiziki Yapı

Mekân	Sayı	Alan (M <sup>2</sup> )	Kişi Kapasitesi
Anfî	---	---	---
Sınıf	18	13114	720
Toplantı Salonu	3	138	50
Konferans Salonu	2	290	250
Laboratuvar	Bilgisayar Laboratuvarı	1	30
	Diğer Laboratuvarlar	5	120
Stüdyo / Atölye	---	---	---
Sergi Salonu	---	---	---
Birime ait kütüphane	1	120	50
Merkez Kütüphane	---	---	---
Kantin-Kafeterya	1	215	60
Açık Spor Tesisi	2	1800	80
Kapalı Spor Tesisi	5	4400	150
Ambar	13	320	---
Arşiv	4	85	----
Öğrenci Yemekhanesi	---	---	---
Personel Yemekhanesi	---	---	---
Toplam Kapalı Alan (m <sup>2</sup> )		---	
Toplam Açık Alan (m <sup>2</sup> )		---	



#### 4.7.6. Teknoloji ve Bilişim Kaynakları

Tablo 13. Bilgi ve Teknolojik Kaynaklar

CİNSİ	SAYI
Masaüstü Bilgisayar	171
Dizüstü Bilgisayar	18
Projeksiyon	27
Yazıcı	52
Tarayıcı	4

#### 4.8. Akademik Faaliyetler Analizi

Tablo 14. Yayın Sayıları

		2019	2020	2021
MAKALE	ULUSAL	7	28	34
	ULUSLARARASI	114	70	78
BİLDİRİ	ULUSAL	---	15	10
	ULUSLARARASI	160	59	63
KİTAP		7	6	17

Tablo 15. Akademik Faaliyetler Analizi

Güçlü Yönler	Zayıf Yönler
<p>Spor bilimleri eğitiminde Türkiye'nin en köklü ve ilk uygulamaları gerçekleştiren kurumu olması.</p> <p>Öğrencisi, mezunu ve akademisyeninin spordaki başarılarıyla üniversiteyi temsil etmesi.</p> <p>Akademisyen, çalışan, memur ve öğrencisiyle güçlü bir örgüt iklimi oluşturması.</p> <p>Akademik kalitesi ve kurum kültürüyle "Gazili olmanın ayrıcalığı" spor bilimleri camiasına sunmuş olması</p> <p>Ulusal ve uluslararası spor kuruluşları nezdinde saygın ve güçlü ilişkilere sahip olması.</p> <p>Spor bilimlerinde ürettiği katma değerler ile güçlü bir imaja sahip olması.</p> <p>Yayınları ve eğitim kalitesiyle spor bilimlerine katkısı yüksek çıktılar sunması.</p>	<p>Fakülte sayılarının artması nedeniyle öğrencilerin fakülteyi tercih düzeylerinin azalması; devamsızlık ve ilişik kesme oranlarının artması.</p> <p>Kurumlar arası çatışma ve yabancılaşmanın artması.</p> <p>Üniversite sınavları bazında akademik başarının düşmesi.</p> <p>Spor bilimleri alanında etik değerlerin azalması.</p> <p>Diğer bilim alanları tarafından spor bilimleri alanının zayıf bir alan olma düşüncesinin artması.</p> <p>Kaynak yetersizliğine bağlı ulusal ve uluslararası sıralamalarda gerileme eğilimi.</p> <p>Kaynak yetersizliğine bağlı dijitalleşen çağın standartlarının yakalanamaması.</p> <p>Özlük haklarına bağlı olarak akademisyen ve yetmişmiş iş</p>

<p>Mezunlarının; devletin ve özel girişimlerin spora ilişkin kurum ve kuruluşlarının her kademesinde istihdam edilme başarısı.</p> <p>Mezunların nitelikleri ve yüksek performansları bakımından tesis ettikleri imaj ile eğitim ve öğretim kalitesine duyulan güveni arttırması.</p> <p>Öğrenci alımlarında yetenek seçimi ve yönetimi alanındaki bilgi ve birikimlerinden faydalanması.</p> <p>Türkiye'nin en büyük araştırma üniversitelerinden biri olmasının spor bilimleri alanında güçlendirici etkileri.</p> <p>Üniversitenin sağladığı imkân ve olanaklar pek çok Anadolu üniversitesine nazaran daha iyi düzeyde olması.</p>	<p>gücü kayıpları.</p> <p>Mezun öğrencilerin istihdam fırsatlarının giderek azalıyor olması.</p> <p>Olumsuz öğrenci davranışlarının eğitim öğretime negatif etkileri.</p> <p>Ekonomik tedbir uygulamalarına bağlı olarak bütçe ve imkanların küçülmesi.</p> <p>Akademik alanda küresel rekabet baskısı.</p>
<p><b>Fırsatlar</b></p>	<p><b>Tehditler</b></p>
<p>T.C. Anayasasının "sosyal ve ekonomik haklar" bölümündeki 59. maddesi altında "Sporun geliştirilmesi" başlığıyla spora, sporcuya ve sporun geliştirilmesine verilen önem.</p> <p>Sağlıklı yaşam bilincine artan ilgi ve spor sektörüne yönelik yapılan yatırımlar.</p> <p>Sporun, Dünya genelinde milyar dolarlık sektörler arasında en fazla takipçisi bulunan sektörden biri haline gelmesi.</p> <p>Spor bilimleri alanında akademik gelişime açık alanlara yönelik çalışmalara duyulan ihtiyaç.</p> <p>Spor ve spor bilimleri bilincinin yaygınlaşması.</p> <p>Sporun ve spor eğitiminin toplumda yaygınlaşması.</p> <p>Basın-yayın ve medya kuruluşlarının spora yönelik artan ilgileri.</p> <p>Devletin gençlik, spor ve eğitime yönelik yatırımlarını giderek arttırması.</p> <p>Spor yönetimi ve örgütlerinin gelişimi ve insan kaynakları ihtiyaçlarının artması.</p> <p>Sporunda yetenek ve başarı sistemlerine duyulan ihtiyaç.</p> <p>Ülke sporunda nitelikli sporcu, antrenör, hakem, kondisyoner ve yöneticilere duyulan ihtiyacın artması.</p>	<p>Fakülte sayılarının artması nedeniyle öğrencilerin fakülteyi tercih düzeylerinin azalması; devamsızlık ve ilişik kesme oranlarının artması.</p> <p>Kurumlar arası çatışma ve yabancılaşmanın artması.</p> <p>Üniversite sınavları bazında akademik başarının düşmesi.</p> <p>Spor bilimleri alanında etik değerlerin azalması.</p> <p>Diğer bilim alanları tarafından spor bilimleri alanının zayıf bir alan olma düşüncesinin artması.</p> <p>Kaynak yetersizliğine bağlı ulusal ve uluslararası sıralamalarda gerileme eğilimi.</p> <p>Kaynak yetersizliğine bağlı dijitalleşen çağın standartlarının yakalanamaması.</p> <p>Özlük haklarına bağlı olarak akademisyen ve yetişmiş iş gücü kayıpları.</p> <p>Mezun öğrencilerin istihdam fırsatlarının giderek azalıyor olması.</p> <p>Olumsuz öğrenci davranışlarının eğitim öğretime negatif etkileri.</p> <p>Ekonomik tedbir uygulamalarına bağlı olarak bütçe ve imkanların küçülmesi.</p> <p>Akademik alanda küresel rekabet baskısı.</p>

Spor kulübü ve tesislerindeki artış eğilimi.	
Sporun, dijitalleşen çağın en önemli ekonomik unsurlarından biri haline gelmesi	
Ulusal ve uluslararası sağlık kuruluşlarının spora yönelik ilgiyi artırma çabaları.	

#### 4.9. Yükseköğretim Sektör Analizi

Fakültemiz faaliyetleri politik, ekonomik, sosyokültürel, teknolojik, yasal, çevresel açıdan değerlendirilmiş, elde edilen veriler kapsamında PESTLE analiz sonuçları Tablo XX’te belirtilmiştir.

Tablo 16. Yükseköğretim Sektörü Analizi

ETKENLER	Tespitler	Fakülteye Etkisi		Ne Yapmalı?
		Fırsatlar	Tehditler	
<b>Politik</b>	Nitelikli spor elemanına ihtiyaç bulunmaktadır.	Yeni eğitim/araştırma olanakları olması.	Nitelikli spor elemanı yetiştirilememesi.	Kararların uygulanmasında paydaşlarla koordineli hareket edilmeli.
	Endüstriyelleşme süreci hızla devam eden spor, yeni istihdam alanları yaratmaktadır.	Araştırma üniversitelerine ek kaynak ve kadro sağlanması.	Spor tesisleri ve fiziki şartların ihtiyaçları karşılayamaması.	İç ve dış paydaşların görüşleri, ihtiyaçları yakından takip edilmeli ve bunlara uygun politikalar uygulanmalı.
	Üst politika belgelerinde yükseköğretimle ilgili hedefler yer almaktadır.	Eğitim, öğretim, araştırma ve personel destek miktarlarının artırılması.	Amaç ve hedeflerin gerçekleştirilmesinde rakiplerin gerisinde kalma riskinin olması.	Kalite yönetimi süreci etkin olarak uygulanmalı.
	Üniversitemiz Araştırma Üniversiteleri arasında yer almaktadır.	Uluslararası proje ve işbirliğinin desteklenmesi ve AB ile öğrenci ve öğretim elemanı değişimlerinin artırılması.	Dış kurumlara ve yaygınlaşmaya kapalı hale gelinebiliyor olması.	Kamu kurum ve kuruluşları ile yapılan iş birlikleri artırılmalı.
Fakültemiz birçok öncelikli alanda proje gerçekleştirme kapasitesine sahiptir.	Fakültemizin-aidiyet ve kurumsal kimlik yüksektir.		Uluslararası iş birlikleri artırılmalı.	Mevzuat ve müfredat değişikliklerinde paydaşlarla işbirliği artırılmalı.

<p><b>Ekonomik</b></p>	<p>Ekonomik yetersizlikler mevcuttur.</p> <p>Öğretim elemanlarımız kamu ve özel sektörle iş birliği içinde projeler yürütmektedir.</p> <p>Öğretim elemanlarımızın yurtiçi ve yurtdışında düzenlenen bilimsel etkinliklere katılımları desteklenmektedir.</p>	<p>Spor endüstrisinin büyümesiyle araştırma/proje ve spor teknolojilerine yönelik kaynakların artırılması.</p> <p>Kamu ve özel sektöre nitelikli spor elemanı yetiştirmek üzere eğitim programlarına ihtiyaç duyulması.</p>	<p>Fiziksel alanlar açısından ekonomik yetersizlik.</p> <p>Teknolojik destek, bilimsel etkinlik ve tesis kalitesine yönelik bütçenin yetersiz kalması.</p>	<p>Fakültemiz için stratejik planlarında finansal kaynakları artırması gerekmektedir.</p>
<p><b>Sosyokültürel</b></p>	<p>Fakültemiz farklı sosyokültürel düzeye sahip öğrencilere eğitim vermektedir.</p> <p>Öğrenci değişim programımız mevcuttur.</p> <p>Fakültemiz köklü ve yerleşmiş bir kültüre sahiptir.</p> <p>Bir kompleks tesisin olmayışı.</p> <p>Üniversitemizin merkezi konumu gereği öğrencilerimizin fakülte dışındaki zaman geçirmesi.</p>	<p>Toplumun fakültemize yönelik algısının olumlu olması.</p> <p>Gerçekleştirilen bilimsel araştırmaların toplumsal ve kültürel alanda katkı sağlaması.</p> <p>Alanında talep edilen bir fakülte konumunda olması.</p> <p>Uluslararasılaşma faaliyetleriyle sosyokültürel etkileşim çeşitliliğinin artması.</p> <p>Öğrenci topluluklarının etkin faaliyetler yürütmesi.</p>	<p>Kültürel yapıyı sürdürebilecek faaliyetlerin eksikliği.</p> <p>Fiziksel koşulların sosyal etkinlikler için yetersiz kalması.</p> <p>İç ve dış paydaşlarımızın iletişimini sağlayacak sosyal etkinliklerin yetersiz kalması.</p> <p>Fakülte bünyesindeki tesislerin birbirinden uzak lokasyonlarda olması.</p>	<p>Sosyokültürel faaliyetlerin artırılması.</p> <p>Öğretim elemanı ve öğrenci değişim programlarına katılım arttırılmalı</p> <p>Öğretim üyesi-öğrenci iş birliği geliştirilmeli.</p> <p>Mezunlar ile iş birliği ve bir arada bulunma faaliyetleri arttırılmalı.</p>
<p><b>Teknolojik</b></p>	<p>Üniversite bünyesinde Teknoloji Transferi Uygulama ve Araştırma Merkezi mevcuttur.</p> <p>Gazi Teknopark A.Ş. aktif olarak çalışmaktadır.</p> <p>Fakültemizin laboratuvarları ve ekipmanları yetersizdir.</p> <p>İnternet erişimi ile ilgili çok sık problem</p>	<p>Spor alanında kullanılan teknolojinin gelişimi ile yeni araştırma olanaklarının doğması.</p> <p>Genç öğretim elemanlarının teknolojik araç ve kaynakları aktif ve verimli kullanması işleyişini kolaylaştırmaktadır.</p>	<p>İdari ve akademik personelin teknolojik kaynak ve araçları iyi kullanamaması kaynaklı problemler.</p> <p>Fakültemizin yeterli teknolojik imkanlara sahip olmaması.</p> <p>İnternet erişimi ile ilgili çok sık sorun yaşanması iş akışını kısıtlamaktadır.</p>	<p>Güncel teknolojilerin kullanımını amacıyla kaynak ve imkanlar arttırılmalı.</p> <p>Yeni teknolojilerin desteklenmesine yönelik finansal destek, proje ve laboratuvar imkânları arttırılmalı.</p>

	yaşanmaktadır. Öğrencilerimize fakültemiz kütüphanesinde bilgisayarda çalışma ortamı sağlanamamaktadır.			
<b>Yasal</b>	Yapılan her işlem bu dönemde yasal akış ve işleyişe uygun devam etmektedir. Akademik, idari personelin ve öğrencilerimizin yasal olarak rahatlıkla danışacağı rehber olabilecek verimli bir sistem yoktur. Mevzuat sık olarak değişime uğramaktadır.	Yapılan her işlemde yasal akış ve işleyiş uygundur. Mevzuat değişimleri ile işbirliği imkanlarının artması. Yükseköğretim reformunun paydaşları olumlu yönde etkilemesi. Uluslararası spor federasyonları ile iş birliğinin olması.	Personel ve öğrencilerin yüksek öğretim ve iş ile ilgili verimli danışabilecekleri yasal hukuki sabit birimin bulunmaması. Proje başvurularında mevzuata dayalı sürecin zorluğu. Sık değişen mevzuat sebebiyle kurumsal uygulamalarda devamlılık sağlanamaması. Mevzuatın nitelikli öğrenci yetiştirme amacına uygun olmaması. Beden eğitimi ve spor öğretmenliği bölümü dışında kalan bölümlerin kolay bir şekilde formasyon alması. Bölümlerdeki uygulamalı ders saatinin az olması.	Öğrencilerimizin, akademik ve idari personelimizin yasal ve hukuki konularda danışabilecekleri bu alanda uzman sabit rehber ve danışman hizmetini sağlayacak bireylerin ve büroların oluşturulması. Mevzuat değişikliklerinde paydaş görüşü alınmalı ve uygulanmalı. Ders içeriklerinin güncellemesi yapılarak çağın gerekliliklerine uygun hale getirilmesi.
<b>Çevresel</b>	Fakültemiz şehir merkezinde ve ulaşımı kolay durumdadır. Geri dönüştürülebilir ve sürdürülebilir çevresel tesis mevcut değildir. Çevresel sorunlar fakülte ortamını ve yaşamını	Hizmet ve imkanlara ulaşım kolaylığı.	Fakülte çevresinde devam eden inşaat çalışmaları. Çevresel sorunların çözümüne yönelik uygulama eksikliği Tesislerimiz çok	Personel ve öğrencilere geri dönüşüm ve çevresel sürdürülebilirlik hususlarında eğitim verilerek farkındalık sağlanmalı Fakülte dahilinde enerji tasarrufu

	olumsuz etkilemektedir. Müfredatımıza öğrencilerin çevre bilinci kazanmasına yönelik içerik mevcuttur. Üniversite içerisinde yer alan spor tesislerinin çok dağınık yerlerde olması.		dağınık olması Alan ve tesis yetersizliği.	uygulamaları benimsenmeli. Sürdürülebilir çevre kapsamında tesislerin düzenlenmesi.
<b>Rakipler</b>	Spor Bilimleri Fakültesi sayısı artmaktadır. Bazı program mezunlarının kamuda iş bulma zorluğu bulunmaktadır.	Spor Bilimleri Fakültesinin köklü bir kültürel geçmişe sahip olması. Spor sektöründe deneyimli akademik kadrosu ile üstünlüğe sahip olması.	Bazı Spor Bilimleri Fakültelerinin fiziki altyapılarının daha fazla imkana sahip olması. Öğrencilerin mezuniyet sonrası istihdam kaygılarından dolayı farklı alanlara yönelmeleri.	Fiziki şartlar iyileştirilmeli. Mezunlara yönelik istihdam fırsatlarının kamu ve özel sektörde artırılması.
<b>Paydaşlar</b>	Fakültemiz öğrencileriyle güçlü bir bağ mevcuttur. Dış paydaşlarla ortak çalışma kültürü bulunmaktadır.	Özel ve kamu sektöründe yetkin, aranan mezunlara sahip olunması.	Dış paydaşlarla iletişim eksikliğinin olması. Bazı dış paydaşların işbirliğine yönelik çekimser yaklaşım sergilemesi.	Dış paydaşlarla olan ilişkilerin güçlenmesi için çaba gösterilmeli.
<b>Tedarikçiler</b>	Fakültemiz fiziki altyapısının iyileştirmeye ihtiyacı vardır.	Labaratuvar iyileştirme çalışmalarının yapılması.	Spor salonu ve ekipman eksikliğinin olması.	Spor salonu ve ekipman eksikliğinin giderilmesi.
<b>Düzenleyici/ Denetleyici Kuruluşlar</b>	Akreditasyon süreçleri SPORAK tarafından gerçekleştirilmektedir.	Fakültemizin kurumsal algısının olumlu olması.	Mezun takip sisteminin işlevsel olmaması.	Düzenleyici ve denetleyici kuruluşlarla işbirliği çabalarının artırılması.

#### 4.10. GZFT Analizi

Fakültemiz 1982 yılında 41 sayılı kanun hükmündeki kararname ile kurulmuş olan Gazi Üniversitesi Eğitim Fakültesi'nde bir bölüm olarak eğitim-öğretime başlamıştır. Daha sonra 1992'de bağımsız bir yüksekokul olarak Rektörlüğe bağlanmıştır. Yüksekokulumuz en üst düzeyde ve Beden Eğitimi ve Spor Bilimleri alanında eğitim vermeyi amaç edinmiştir. Eğitim öğretim programlarımızın amacı öğrencilerimize sadece mesleklerinde gerekli temel bilgileri en iyi şekilde verebilmek

değil, bunun yanı sıra öğrencilerimize araştırmacı, problemlere kısa sürede doğru çözümler bulabilme, bilim ve teknolojiadaki gelişmeleri yakından takip edebilen kişiler olarak yetişmelerini sağlamaktır.

Görev ve sorumluluklarımız; çağdaş uygarlık ve eğitim-öğretim esaslarına dayanan bir düzen içinde, toplumun ihtiyaçları ve kalkınma planları ilke ve hedeflerine uygun ve ortaöğretime dayalı çeşitli düzeylerde eğitim-öğretim, bilimsel araştırma, yayım ve danışmanlık yapmak.

Kendi ihtisas gücü ve kaynaklarını rasyonel, verimli ve ekonomik şekilde kullanarak, milli eğitim politikası ve kalkınma planları ilke ve hedefleri ile Yükseköğretim Kurulu tarafından yapılan plan ve programlar doğrultusunda, ülkenin ihtiyacı olan dallarda ve sayıda insan gücü yetiştirmek.

Türk toplumunun yaşam düzeyini yükseltici ve kamuoyunu aydınlatıcı bilim verilerini söz, yazı ve diğer araçlarla yaymak. Ülkenin bilimsel, kültürel, sosyal ve ekonomik yönlerden ilerlemesini ve gelişmesini ilgilendiren sorunlarını, diğer kuruluşlarla işbirliği yaparak, kamu kuruluşlarına önerilerde bulunmak suretiyle öğretim ve araştırma konusu yapmak, sonuçlarını toplumun yararına sunmak ve kamu kuruluşlarınca istenecek inceleme ve araştırmaları sonuçlandırarak düşüncelerini ve önerilerini bildirmek. Eğitim-öğretim ve seferberliği içinde, örgün, yaygın, sürekli ve açık eğitim hizmetini üstlenen kurumlara katkıda bulunacak önlemleri almak. Eğitim teknolojisini üretmek, geliştirmek, kullanmak.

### **Tehditler**

- Çok sayıda Beden Eğitimi ve Spor Yüksekokulunun olması, Eğitim Fakültelerinde Beden Eğitimi ve Spor Bölümlerinin bulunması ve Spor Bilimleri Fakültelerinin kriterler belirlenmeden açılmış olması,
- Beden Eğitimi ve Spor Yüksekokulu ve Spor Bilimleri Fakültelerinin sayısının çok olması ve bu kurumların bünyesinde yetersiz sayıda idari ve akademik personel olması sonucunda;
  - ❖ Gereğinden fazla mezun verilmesinin istihdam sorununa neden olması,
  - ❖ Eğitim kalitesinin düşmesi,
  - ❖ Düşük kaliteli eğitim alan mezunların yeni nesillere eğitim verecek olduğu gerçeğinin göz ardı edilmesi,
  - ❖ Kaliteli eğitim veren kurumların zarar görmesi,
  - ❖ Toplum tarafından mesleğin itibar kaybetmesi ve niteliksiz olarak algılanması.
- Kamu idaresinin bütçe ve kadro dağılımındaki kısıtlamaları
- Akademisyenliğe yönelik teşviklerin yetersiz olması
- Beden eğitimi ve spor alanında çalışanlarda yeterlik aranmaması.

## **Fırsatlar**

- Kamuoyunda spora karşı yoğun bir ilginin olması
- Sağlıklı yaşam ve spor bilincinin sürekli gelişiyor olması
- Performans ve spor bilimleri ilişkisinin gelişiyor olması
- Beden eğitimi ve spor alışkanlığının toplumda gelişiyor olması
- Avrupa birliği ilişkileri ve uyum çalışmalarının gelişiyor olması
- A.B. programlarına erişimlerin artması
- Ulusal spor kurum ve kuruluşlarla ilişkilerin geliştirilmesi
- TÜBİTAK'ın araştırma projelerinde spor alanının yer alması
- Üniversitemizin araştırma üniversitesi olması sebebiyle;
  - ❖ Eğitim-öğretim ve araştırmalara verdiği önemin artması,
  - ❖ Eğitim-öğretim ve araştırmalara verdiği bütçenin artması,
  - ❖ Akademik personel alımında artış,
  - ❖ Norm kadro sayısındaki nicel artış,
  - ❖ ORPHEUS gibi uluslararası arenada tanınmış programlarla akreditasyon sürecinin başlaması ve iş birliğinin artması,
  - ❖ Lisans ve lisansüstü düzeyde getirilen müfredat standardizasyonu ile mezunlarımızın diplomalarının yurt dışındaki üniversitelerde kabul ve geçerlilik düzeyinin artması.

## **5 GELECEĞE BAKIŞ**

### **5.1. Misyon**

Fakültemizin misyonu *Beden eğitimi ve spor alanının ilk eğitim kurumu olarak sağlam köklerinden ve geçmişten getirdiği birikimden yararlanarak, ulusal ve evrensel değerleri benimseyen ve bu değerleri çağdaş bilimsel gelişmelerle destekleyerek kazandığı bilgi ve becerileri beden eğitimi ve spor alanına aktaracak önder bireyler yetiştirmektir.*

### **5.2. Vizyon**

Gazi Üniversitesi Spor Bilimleri Fakültesinin vizyonu; bilime verdiği değerle, beden eğitimi ve spor alanında ulusal ve uluslararası düzeyde saygınlığı olan önder eğitim kurumu olmaktır.



### 5.3. Temel Değerler

Gazi Üniversitesi, Spor Bilimleri Fakültesi Cumhuriyet'in öncü öğretmenlerini yetiştiren ilk eğitim kurumu olan beden eğitimi öğretmenliği bölümünün yanı sıra bünyesinde bulunan antrenörlük, spor yöneticiliği ve rekreasyon programları ile Türkiye'de beden eğitimi ve spor bilimlerine öncü olurken aşağıdaki değerleri benimser:

- **Akademik Özgürlük**

Beden Eğitimi ve Spor alanında hem bireysel hem de işbirliği ruhu içerisinde, mükemmelliğe ve yenilikçiliğe bağlı kalarak, öğretim ve araştırma alanlarında bilginin sınırlarını ileriye götürmeyi,

- **Akademik mükemmellik**

Beden Eğitimi ve Spor Bilimleri alanında ulusal ve uluslararası akredite kurumları tarafından akredite olabilen ve bağımsız kuruluşlar tarafından yapılan değerlendirme ölçütlerinde ilk 100'e girebilme hedefine sahip olma, bünyesinde bulunan önlisans, lisans ve lisansüstü programları ile ulusal ve uluslararası eğitim kurumları içerisinde öncü olabilen, güncel ve teknik değerlere sahip bir kurum kimliğine sahip olama,

- **Ahlaki Değerlere Bağlılık**

Beden Eğitimi ve Spor Bilimleri alanında bilimin birleştirici ve eğitici yönünü benimsemiş, etik değerlere sahip, Türk toplumunun millî ve manevi değerlerine saygı duyan bilim insanlarının oluşturduğu bir kurum olma,

- **Liyakat Esaslı**

Beden eğitimi ve spor bilimleri alanında başarıyı, yeteneği, çalışmayı ve çabayı önemseyen; seçim ve değerlendirmelerini adalet, etik değerler temelinde ve nesnellığı gözeterek gerçekleştirmeyi,

- **Özgüveni Olan**

Beden eğitimi ve spor bilimleri alanında eğitim, araştırma ve topluma hizmet sorumluluklarının yerine getirilmesinde ve karşılaşılan sorunların çözümünde bilimsel gerçeklikler, güncel araştırmalar, ışığında tutarlı ve kararlılıkla hareket etmeyi,

- **İnsana Saygılı**

Beden eğitimi ve sporun birleştirici ve paylaşımcı özelliği doğrultusunda Millî değerleri sahiplenmeyi merkeze alan her türlü görüş ve düşüncenin barış ve hoşgörü içinde dile getirilebildiği; din, dil, ırk, milliyet, cinsiyet ve düşünce farklılıklarını zenginlik olarak gören, her türlü ayrımcılığa karşı çıkan evrensel yaklaşımı,

- **Tarih ve Kültürüne Bağlı**

Beden eğitimi ve spor bilimleri alanında Sahip olunan tarihî, kültürel ve millî değerlere karşı duyarlı bir yaklaşımı temel değerler olarak alır.

## **6. FARKLILAŞMA STRATEJİLERİ**

### **6.1. Konum Tercihi**

Gazi Üniversitesi Spor Bilimleri Fakültesi, tarihî misyonu gereği spor eğitimi ve topluma hizmet işlevlerini sürdürürken bilimsel araştırma temelinde geleceğe yön veren; bilimsel araştırma, spor eğitimi ve beden eğitimi görevlerinde öncü, yenilikçi ve araştırma odaklı bir fakültedir.

Farklı bölümlerdeki araştırmacı potansiyelinin nitelik ve niceliği, deneyimli ve sporun içinden gelen akademik personel yapısı, sahip olduğu fizyoloji, anatomi ve biyomekanik ve hareket analizi laboratuvarı, çeşitli branşlarda hizmet veren spor salonları, sporda performans ve hareket analizi uygulama ve ölçüm merkezi ile bilimsel araştırmaya ayrılan bütçesi, ulusal ve uluslararası alanda yer alan yıllık yayın sayısı, nitelik ve nicelikçe yükselen lisans öğrenci sayısı araştırma öncelikli üniversite yapısını belirginleştirmiştir.

Üniversitemizin çeşitli spor dernekleri, federasyonlar, amatör ve profesyonel spor kulüpleri ile işbirlikleri, toplum sağlığı, spor yöneticiliği, beden eğitimi ve spor bilimleri alanı gibi pek çok alanda hizmet ve araştırmacı insan kaynağının gelişimine ve iyileştirilmesine katkı sağlamaktadır.

Ulusal ve uluslararası bir araştırma üniversitesi vizyonuyla; nicelikli ve nitelikli akademisyenlerin ve araştırmacıların bilimsel etkinlikleri gerçekleştirmelerine ve mesleki ve kişisel gelişimlerinin sürdürülmesine olanak sağlamaktadır. Bu çerçevede araştırmacı insan kaynağının geliştirilmesi ve/veya iyileştirilmesi için çok yönlü politikalar yürütülmekte, çeşitli paydaşlarla iş birliği yoluna gidilmekte ve hayata geçirilmektedir.

### **6.2. Başarı Bölgesi Tercihi**

Fakültemiz eğitim sistemini bilimsel araştırma, yenilikçi ve girişimci alanlarındaki mevcut başarısını artırmak yönünde kullanmaktadır. Fakültemiz beden eğitimi öğretmenliği, antrenörlük eğitimi, spor yöneticiliği ve rekreasyon alanlarındaki araştırmaların harmanlanmasına uygun ekosistemi hazırlayarak yaşam boyu spor uygulamaları, atletik performans ölçüm ve takibi, müsabaka istatistiği, antrenman bilimi, yetenek seçimi, sağlıklı yaşam alışkanlıkları, profesyonel spor yöneticiliği gibi pek çok alanda başarısını ortaya koymaktadır.

### **6.3. Değer Sunumu Tercihi**

Eğitim öğretim ve araştırma faaliyetleri sosyo-ekonomik gelişmeye paralel olarak toplumun ihtiyaçları doğrultusunda değişmiştir. Fakültemiz bu çerçevede beden eğitimi ve spor bilimi alanı ihtiyaçlarına cevap verecek şekilde yeni stratejiler gerçekleştirmektedir. Bu açıdan;

Beden eğitimi ve spor bilimlerinde eğitim öğretim ve araştırma faaliyetleri sosyo-ekonomik gelişmeye paralel olarak toplumun ve spor sektörünün ihtiyaçları doğrultusunda değişmiştir. Fakültemiz de bu çerçevede toplumun ihtiyaçlarına cevap verecek şekilde yeni stratejiler geliştirmektedir.

Bu açıdan;

- Konum ve başarı bölgesi tercihleri doğrultusunda disiplinlerarası araştırmaların yapılabileceği nitelikli araştırma merkezlerinin sayısının artırılması ve mevcutların amaç ve hedefleri doğrultusunda gözden geçirilerek yeniden yapılandırılması,
- Eğitim ve öğretimde, araştırma üniversitesi olmanın bilinci ile lisans programlarındaki eğitim kalitesinin niteliğinin artırılması,
- Özgün ve disiplinlerarası araştırma projeleriyle iş birliği imkânları, nitelikli yayın ve çıktıların artırılması,
- Lisans eğitiminde eleştirel ve yenilikçi düşünme becerilerini kazandıracak derslerin programa eklenmesi,
- Spor salonları ve spor malzemeleri sayısı ve niteliğinin artırılması,
- Öğrencilerin boş zamanlarını daha nitelikli değerlendirmesine fırsat sunacak sosyal ve akademik imkanların artırılması,
- Araştırma ve destekleme programlarının yeni konuların araştırıldığı alanlara kaydırılması,
- Akademik rehberlik ve kariyer planlama danışmanlığı gibi öğrenci destek hizmetlerinin profesyonel ekiplerce yürütülmesi, sosyal ve akademik imkânların öğrenci beklentilerine uygun ve öğrencilerin tercihlerinde belirleyici bir konuma yükseltilmesi,
- Öğrencilere lisans eğitiminde olduğu kadar stajlar ve kişisel gelişim için de yeni destek ve fırsatların sağlanması,
- Mevcut programların gözden geçirilerek çift anadal programlarının açılması, yüz yüze, uzaktan eğitim veya yarı uzaktan yarı yüz yüze eğitim yöntemleriyle yürütülebilecek programların başlatılması ve/veya artırılması,
- Fakültemizle bakanlıklar, belediyeler, sivil toplum kuruluşları, federasyonlar, amatör ve profesyonel spor kulüpleri ile ortak yürüttüğü projelerin ve iletişimin artırılması amaçlanmaktadır.

Tablo 17. Değer Sunumu

Faktörler	Tercihler	Yok et	Azalt	Artır	Yenilik Yap
Akredite Edilmiş Laboratuvar ve Birimler				x	
Araştırma Alt Yapıları				x	
Bütünleşik Doktora Programı					x
Disiplinlerarası Öncelikli Alan Proje Destekleri				x	
Eğitim Programları					x
Eğitim Yöntemleri					x
İkinci Öğretim Programları	x				
İşbirlikleri (Akademik, Sanayi, AR-GE ve Kültürel)				x	
Kurumsal Kimlik ve Markalaşma					x
Lisansüstü Öğrenci Sayısı				x	
Lisansüstü Programlarda Uluslararası İşbirliği (YUDAP, ERASMUS, Çift Diplomalı Doktora vb.)				x	
Nitelikli Araştırmacı Yetiştirmeye Yönelik Lisansüstü Programlar (Aselsan, YÖK 100/2000 vb.)				x	
Ortak Projeler (Bakanlıklar, Belediyeler, STK'lar)				x	
Ön Lisans ve Lisans Öğrenci Sayısı				x	
Patent, Faydalı Model, Yenilikçi Ürünler				x	
Sosyal İmkanlar ve Destekler (Burslar vb.)					x
Uluslararası Araştırma Projeleri				x	
Yazılım ve Yapay Zeka Temelli Projeler				x	
Yayın Sayısı ve Kalitesi				x	

#### 6.4. Temel Yetkinlik Tercih

Fakültemizin beden eğitimi ve spor öğretmenliği, antrenörlük eğitimi, spor yöneticiliği ve rekreasyon alanlarındaki akademik birimleri ve bu birimlerle ilişkili “Uygulama ve Araştırma Merkezleri”nin etkinliği dikkate alındığında; fizyoloji laboratuvarı, biyomekanik ve hareket analizi laboratuvarı fitness salonu, 9 kapalı ve 2 açık spor salonu temel yetkinlik alanları olarak ön plana çıkmaktadır. Fakültemiz, beden eğitimi öğretmeni yetiştirme, antrenörlük eğitimi, spor yöneticiliği ve rekreasyon alanlarında, Milli Eğitim Bakanlığı, özel ve devlet eğitim kurumları, amatör ve profesyonel spor kulüpleri, federasyonlar, Gençlik ve Spor Bakanlığı ve alanda öncü gelen spor bilimleri dernekleri ile uyum içerisinde çalışmalar yürütmekte, öğrencilerine “Gazili” olmanın ayrıcalığını sporun her alanında yaşatmaya çalışmaktadır.

Bu doğrultuda;

- Beden Eğitimi ve Spor Bilimlerinin ihtiyaçları doğrultusunda, yeni merkezlerin açılması, mevcut etkinlik ve tercih edilebilme imkanlarının artırılması, yenilikçi araştırmaları ve işbirliği öngören yeni merkezlere öncülük verilmesi
- Ülkemizde spora hizmet ve yaşam boyu spor odaklı uygulamaların yaygınlaştırılması,
- Farklı disiplinler ile işbirliği yapılarak beden eğitimi ve spor bilimleri araştırmalarının geliştirilmesi,
- Belirlenen hedefler doğrultusunda mevcut kaynakların etkili kullanımını sağlayarak, beden eğitimi ve spor, spor yönetimi ve organizasyonu, halk sağlığı, atletik performans, sporda yetenek seçimi ve rekreasyon gibi alanlarda öncü olmaktır.

Fakültemizin farklı bölümlerdeki yetkinliği dikkate alındığında; ülkemizin 2023 vizyonuna önemli kazanımlar sağlayacaktır. Belirlenen hedefler doğrultusunda kaynakların (akademik insan kaynağı ve laboratuvar altyapı kaynağı gibi) etkin kullanımını sağlayarak, beden eğitimi ve spor bilimlerinde öncü olmaya devam edecektir.

## 7. STRATEJİ GELİŞTİRME

Hazırlanan taslak Hedef Kartları, hem Stratejik Plan kültürü ve geleneğinin yaygınlaştırılması hem de Fakültemizin hedeflerinin ve akademik önceliklerinin belirlenmesi sürecinde paydaş katılımının sağlanabilmesi amacıyla resmi yazı ile akademik ve idari birimlerin görüşüne sunulmuştur.

Tablo 18. Hedef Kartı-1

<b>HEDEF KARTI-1</b>									
<b>Amaç (1)</b>	Eğitim-öğretim kalitesini artırmak, uluslararası olma ve akreditasyonu yaygınlaştırmak								
<b>Hedef (1.1)</b>	Öğretim üyesi başına düşen öğrenci sayısı en az %10 azaltılarak öğrencilerin laboratuvar, tesis ve sosyal alan kullanımları ile güncel teknoloji kullanımlarının artırılması								
<b>Sorumlu Birim</b>	Spor Bilimleri Fakültesi Dekanlığı								
<b>İşbirliği Yapılacak Birim(ler)</b>	Tıp Fakültesi, Sağlık Bilimleri Fakültesi, Sağlık, Kültür ve Spor Daire Başkanlığı								
<b>Performans Göstergeler</b>	Hedefe Etkisi (%)	Plan Dönemi Başlangıç Değeri 2018	2019	2020	2021	2022	2023	İzleme Sıklığı	Raporlama Sıklığı
<b>PG.1.1.1. Öğretim üyesi ve ders veren öğretim görevlisi başına düşen öğrenci sayısı</b>	30	17,14	16,95	16,35	15,95	15,70	15,44	6 Ayda 1	Yılda 1
<b>PG.1.1.2. Öğrenci başına düşen laboratuvar ve derslik alanı (m2)</b>	40	2,52	2,60	2,65	2,75	2,85	2,95	6 Ayda 1	Yılda 1
<b>PG.1.1.3. Öğrenci başına düşen sosyal alan (m2)</b>	30	1,50	1,65	1,90	2,05	2,25	2,50	6 Ayda 1	Yılda 1
<b>Riskler</b>	Spor tesislerinin yetersiz ve donanımsız olması, Laboratuvar ve fiziki alanların düzenlenmesinin yüksek maliyetinin olması								
<b>Stratejiler</b>	S1. Öğretim elamanlarının nitelikli olması, aynı zamanda ön lisans ve lisans öğrenci sayılarının mevcut kapasite dikkate alınarak artmaması sağlanacaktır. S2. Fiziki alt yapının iyileştirilmesi için yatırım ve bakım-onarım bütçelerinde artışlar sağlanacaktır. S3. Bilgi işlem alt yapısı sürekli güncellenerek eğitim-öğretimde bilişim teknolojilerinin kullanılmasına yönelik “Hoca kapısı (Teachergate), Öğrenci kapısı (Studentgate)” gibi uygulamalarla öğrencilerin öğretim üyelerine ders dışı saatlerde de ulaşması sağlanacaktır.								
<b>Maliyet Tahmini</b>	2.000.000								
<b>Tespitler</b>	Alışılmış eğitim yöntemlerinin öğrencilerin ilgisini çekmemesi, Müfredatların sık tekrarlar ve gereksiz bilgiler içermesinin yanı sıra güncel olmaması Öğrenci sayılarının fazlalığı ve fiziki mekânların yetersiz olması, Spor salonları ve diğer spor tesislerinin çok eski ve yetersiz olması								
<b>İhtiyaçlar</b>	Ders içeriklerinin düzenlenmesi Laboratuvarların yenilenmesi Dersliklerin teknolojik cihazlarla desteklenmesi Spor salonlarının ve diğer tesislerin (ağırlık salonu, yüzme havuzu vb.) yenilenmesi								

Tablo 19. Hedef Kartı-2

<b>HEDEF KARTI-2</b>									
<b>Amaç (1)</b>	Eğitim-öğretim kalitesini artırmak, uluslararası olma ve akreditasyonu yaygınlaştırmak								
<b>Hedef (1.2)</b>	Üniversitemizde uluslararası öğrencilerin tercih ettiği fakülteler sıralamasında ilk beş fakülte arasında yer almak								
<b>Sorumlu Birim</b>	Spor Bilimleri Fakültesi Dekanlığı								
<b>İşbirliği Yapılacak Birim(ler)</b>	Bölüm Başkanlıkları, Dış İlişkiler Koordinatörlüğü								
<b>Performans Göstergeler</b>	Hedefe Etkisi (%)	Plan Dönemi Başlangıç Değeri 2018	2019	2020	2021	2022	2023	İzleme Sıklığı	Raporlama Sıklığı
<b>PG.1.2.1.Yabancı uyruklu öğrenci sayısının toplam öğrenci sayısına oranı</b>	20	0,008	0,01	0,011	0,013	0,015	0,016	6 Ayda 1	Yılda 1
<b>PG.1.2.2.Değişim programından yararlanan öğretim elemanı sayısının toplam öğretim elemanı sayısına oranı</b>	20	0,014	0,014	0,028	0,028	0,042	0,042	6 Ayda 1	Yılda 1
<b>PG.1.2.3.Değişim programından veya uluslararası ortak lisans programından yararlanan öğrenci sayısının toplam öğrenci sayısına oranı</b>	20	0,003	0,004	0,005	0,058	0,0065	0,0083	6 Ayda 1	Yılda 1
<b>PG.1.2.4.Öğretim üyesi başına tamamlanan ortalama yıllık uluslararası işbirlikli proje sayısı</b>	20	0,014	0,028	0,042	0,042	0,057	0,071	6 Ayda 1	Yılda 1
<b>PG.1.2.5.Öğretim üyesi başına devam eden uluslararası işbirlikli proje sayısı</b>	20	0,014	0,028	0,042	0,042	0,057	0,071	6 Ayda 1	Yılda 1
<b>Riskler</b>	Yabancı dilde eğitim veren programların olmaması								
<b>Stratejiler</b>	S1. Fakülte tanıtım dokümanlarının çok dilli olarak hazırlanması ve hem dijital hem de basılı ortamda eğitim fuarlarına katılarak dağıtımının yaygınlaştırılması ile yabancı uyruklu öğrenci sayısının en az %15 artırılması. S2. Uluslararası iş birliği içeren projelere öğretim üyelerinin katılımı ödül sistemi ile teşvik edilecektir. S3. UOLP Programlarının nitelikli üniversitelerle yürütülmesi çalışmaları geliştirilerek devam edilecektir.								
<b>Maliyet Tahmini</b>	100.000 TL								
<b>Tespitler</b>	Farklı ekollerden doktora eğitimi almış öğretim elemanlarının varlığı, Akademik yabancı dil kullanım hâkimiyetine sahip öğretim elemanı sayısının sınırlı olması,								
<b>İhtiyaçlar</b>	Uluslararasılaşma için öğretim üye ve elemanlarına yabancı dil desteği sağlanmalı. Nitelikli uluslararası öğrencilerin Üniversitemizi tercih etmesi için gerekli tanıtım çalışmaları artırılmalı.								

Tablo 20. Hedef Kartı-3

<b>HEDEF KARTI-3</b>									
<b>Amaç (1)</b>	Eğitim-öğretim kalitesini artırmak, uluslararası olma ve akreditasyonu yaygınlaştırmak								
<b>Hedef (1.3)</b>	Fakültemizdeki akredite edilmiş programların oranının %100'e çıkarılması.								
<b>Sorumlu Birim</b>	Spor Bilimleri Fakültesi Dekanlığı								
<b>İşbirliği Yapılacak Birim(ler)</b>	Akademik Birimler, Eğitim Komisyonu, Kalite Komisyonu, Öğrenci İşleri Daire Başkanlığı, Bilgi İşlem Daire Başkanlığı								
<b>Performans Göstergeler</b>	Hedefe Etkisi (%)	Plan Dönemi Başlangıç Değeri 2018	2019	2020	2021	2022	2023	İzleme Sıklığı	Raporlama Sıklığı
<b>PG.1.3.1. Akredite olan lisans program sayısının toplam lisans program sayısına oranı</b>	60	0	0,25	0,50	0,50	0,75	1	6 Ayda 1	Yılda 1
<b>PG.1.3.2. Akredite olan lisansüstü program sayısı</b>	40	0	1	2	2	3	3	6 Ayda 1	Yılda 1
<b>Riskler</b>	Akreditasyon ile ilgili kurumsal altyapı yetersizliği ve maliyetin fazlalığı.								
<b>Stratejiler</b>	S1. Akreditasyon süreçleri ile ilgili bilgilendirme toplantıları yapmak, kalite güvence kuruluşları ile akademik birimler arasında koordinasyonu sağlamak, akreditasyon maliyetleri için finansal destek sağlamak. S2. Ders değerlendirme anketlerinin hazırlanması ve elektronik ortamda kullanımının sağlanması. S3. Öğretim elemanı değerlendirme anketlerinin hazırlanması ve elektronik ortamda kullanımının sağlanması.								
<b>Maliyet Tahmini</b>	100.000								
<b>Tespitler</b>	Öğretim elemanlarının nitelikli olması, Farklı ekollerden doktora eğitimi almış öğretim elemanlarının varlığı, Akademik yabancı dil kullanım hâkimiyetine sahip öğretim elemanı sayısının sınırlı olması								
<b>İhtiyaçlar</b>	Kalite Güvence Sistemi geliştirilmeli								

Tablo 21. Hedef Kartı-4

<b>HEDEF KARTI-4</b>									
<b>Amaç (1)</b>	Eğitim-öğretim kalitesini artırmak, uluslararası olma ve akreditasyonu yaygınlaştırmak								
<b>Hedef (1.4)</b>	Kültürel derinlik ve farklı disiplinleri tanıma imkânı sağlayan eğitim-öğretim programları hayata geçirilecek disiplinler arası program sayıları en az %10 artırılabacaktır.								
<b>Sorumlu Birim</b>	Spor Bilimleri Fakültesi Dekanlığı								
<b>İşbirliği Yapılacak Birim(ler)</b>	Disiplinlerarası alanlar ile çift ana dal-yan dal program sayılarının artırılması								
<b>Performans Göstergeler</b>	Hedefe Etkisi (%)	Plan Dönemi Başlangıç Değeri 2018	2019	2020	2021	2022	2023	İzleme Sıklığı	Raporlama Sıklığı
<b>PG.1.4.1. Yan dal program sayısı</b>	25	0	0	1	2	2	2	6 Ayda 1	Yılda 1
<b>PG.1.4.2. Yan dal programlarında kayıtlı öğrenci sayısı</b>	10	0	0	5	10	10	10	6 Ayda 1	Yılda 1
<b>PG.1.4.3. Çift ana dal program sayısı</b>	25	0	0	1	2	2	2	6 Ayda 1	Yılda 1
<b>PG.1.4.4. Çift ana Dal programlarında kayıtlı öğrenci sayısı</b>	10	0	0	5	10	10	10	6 Ayda 1	Yılda 1
<b>PG.1.4.5. İnterdisipliner yüksek lisans/doktora program sayısı</b>	30	0	0	1	1	1	1	6 Ayda 1	Yılda 1
<b>Riskler</b>	Öğretim üyelerinin, ders yükü sebebiyle disiplinlerarası programlara yönelik motivasyonlarının düşük olması.								
<b>Stratejiler</b>	S1. Çift ana dal-yan dal programları ile ilgili bilgilendirme sağlanarak nitelikli ve başarılı öğrencilerin programlara özendirilmesi sağlanacaktır.								
<b>Maliyet Tahmini</b>	100.000								
<b>Tespitler</b>	Nitelikli akademik personelin varlığı, Disiplinlerarası yüksek lisans/doktora programlarının tanıtımlarındaki eksiklik.								
<b>İhtiyaçlar</b>	Beden Eğitimi ve Spor alanında ülkenin ihtiyacı olan konulara çözüm üretecek nitelikli mezun vermek. Üniversiteye giriş başarı oranı yüksek öğrencileri, çift ana dal-yan dal eğitimi için özendirmek.								



Tablo 22. Hedef Kartı-5

<b>HEDEF KARTI-5</b>									
<b>Amaç (1)</b>	Eğitim-öğretim kalitesini artırmak, uluslararası olma ve akreditasyonu yaygınlaştırmak								
<b>Hedef (1.5)</b>	“Araştırmacı öğrenci” kavramının geliştirilerek bu kapsamdaki öğrencilerin araştırma projelerine katılımının düzeyinde artırılması.								
<b>Sorumlu Birim</b>	Spor Bilimleri Fakültesi Dekanlığı								
<b>İşbirliği Yapılacak Birim(ler)</b>	Akademik Birimler, Araştırma-Geliştirme Kurum Koordinatörlüğü, Teknopark A.Ş.								
<b>Performans Göstergeler</b>	Hedefe Etkisi (%)	Plan Dönemi Başlangıç Değeri 2018	2019	2020	2021	2022	2023	İzleme Sıklığı	Raporlama Sıklığı
<b>PG.1.5.1. Öğretim üyesi başına düşen tezli yüksek lisans öğrenci sayısı</b>	20	3	3	4	4	5	6	6 Ayda 1	Yılda 1
<b>PG.1.5.2. Öğretim üyesi başına düşen doktora öğrenci sayısı</b>	35	2	2	3	3	4	5	6 Ayda 1	Yılda 1
<b>PG.1.5.3. Öğrenciler tarafından alınan bilimsel ödül sayısı</b>	5	0	0	1	1	1	2	6 Ayda 1	Yılda 1
<b>PG.1.5.4. Uygulama ve araştırma merkezlerinden yararlanan/staj yapan öğrenci sayısı</b>	20	0	0	0	1	1	2	6 Ayda 1	Yılda 1
<b>PG.1.5.5. Kuluçka vb. merkezlerdeki girişimci öğrenci sayısı</b>	20	0	0	0	0	0	1	6 Ayda 1	Yılda 1
<b>Riskler</b>	Araştırma maliyetlerinin artması ile bilimsel araştırmalar biriminin bütçesinde azalma olması								
<b>Stratejiler</b>	S1. Öğrencilerin lisans eğitimlerinden itibaren araştırma yapmaya yönlendirilerek uygulama ve araştırma merkezlerinde araştırma yapmaları sağlanacaktır. S2. Öğretim üyesi başına düşen lisansüstü öğrenci sayılarının artması için lisansüstü programlara öğrenci kabulü artırılacaktır. S3. Uygulamalı derslere sektörden alanında uzman kişilerin katılımının sağlanarak sektördeki deneyim ve tecrübe öğrencilere aktarılacak, fakülteler arası işbirliği ve Fakülte-Sektör iş birliği geliştirilerek öğrencilerin araştırmacı nitelikleri artırılacaktır								
<b>Maliyet Tahmini</b>	150.000								
<b>Tespitler</b>	Öğrencinin ortaöğretimden kaynaklanan altyapı eksikliği, araştırmacı öğrenci kavramının kısa sürede yerleşmesini engelleyebilir.								
<b>İhtiyaçlar</b>	Sektörden ders vermek üzere uzman personel alımında ilave finansal kaynak sağlanmalı. Projelerde daha fazla öğrenci istihdamı teşvik edilmeli. Öğrenci proje teşvik sistemleri oluşturulmalı..								

Tablo 23. Hedef Kartı-6

<b>HEDEF KARTI 6</b>									
<b>Amaç (2)</b>	Fakülte vizyonunu güçlendirecek nitelikli ve katma değeri yüksek araştırma geliştirme çalışmalarını yürütmek.								
<b>Hedef (2.1)</b>	Ülkemizin bilim stratejileriyle uyumlu ve uluslararası rekabete açık araştırma geliştirme çalışmaları için laboratuvar ve araştırma merkezlerinin fiziki altyapılarının güçlendirilmesine yönelik yatırımlarının en az %15 oranında artırılması.								
<b>Sorumlu Birim</b>	Spor Bilimleri Fakültesi Dekan Yardımcılığı								
<b>İşbirliği Yapılacak Birim(ler)</b>	Akademik Birimler; Araştırma – Geliştirme Kurum Koordinatörlüğü, Bilim, Eğitim, Sanat, Teknoloji, Girişimcilik, Yenilikçilik Kurulu (Gazi BEST), Strateji Geliştirme Daire Başkanlığı, Yapı İşleri ve Teknik Daire Başkanlığı								
<b>Performans Göstergeleri</b>	Hedefe Etkisi (%)	Plan Dönemi Başlangıç Değeri 2018	2019	2020	2021	2022	2023	İzleme Sıklığı	Raporlama Sıklığı
<b>PG.2.1.1. Laboratuvar ve araştırma merkezleri altyapı yatırım tutarının toplam bütçeye oranı (%)</b>	40	1,2	4,00	4,50	4,50	4,50	4,50	6 Ayda 1	Yılda 1
<b>PG.2.1.2. Yenilenen veya akredite edilen laboratuvar sayısı toplamı</b>	2	55	58	60	62	64	66	6 Ayda 1	Yılda 1
<b>PG.2.1.3. Aktif kullanılan laboratuvar ekipman ve cihazları sayısının toplam ekipman ve cihazları sayısına oranı (%)</b>	20	20	25	26	27	28	30	6 Ayda 1	Yılda 1
<b>PG.2.1.4. Alt yapıya katkısı olan dış kaynaklı proje sayısı</b>	20	143	148	153	158	163	168	6 Ayda 1	Yılda 1
<b>Riskler</b>	Fiziki alanların iyileştirilmesinin yüksek maliyeti, Mevzuat sınırlamaları, Araştırma fonlarından ayrılan maddi kaynakların kısıtlanması, Destekte bulunan kurumların destek bütçelerini kısıtlaması.								
<b>Stratejiler</b>	S1. Laboratuvar ve araştırma merkezlerinin altyapısının güçlendirilmesine yönelik yıllık yatırım programında fakülte genel bütçesinden ayrılan pay artırılabacaktır. S2. Araştırma merkezleri ve laboratuvarlarında uluslararası akreditasyon ve standart normları uygulanacaktır. S3. Cihaz envanteri çıkartılacak ve üniversite bünyesinde etkinleştirilecektir. S4. Altyapının güçlendirilmesine yönelik dış kaynaklı (uluslararası, kamu kurumları ve özel sektör iş birliğiyle) yürütülen proje sayısının artırılmasına yönelik teşvik ve koordinasyon mekanizmaları oluşturulacaktır.								
<b>Maliyet Tahmini</b>	50.000.000 TL								
<b>Tespitler</b>	Araştırma fonlarından fakültemizin yeterince yararlanamaması, Bazı çalışma alanlarındaki yetişmiş personel eksikliği, Çalışmalar için malzeme ve alan konusunda sorunlar yaşanması, Fiziki mekânların yetersiz olması.								
<b>İhtiyaçlar</b>	Fiziki alanların düzenlenmesi, Öğretim üye ve elemanlarının araştırma-geliştirme stratejisi dönüşümüne uyumu için eğitim programlarının düzenlenmesi, Altyapı ve diğer projeler için maddi kaynakların artırılmasının desteklenmesi.								

Tablo 24. Hedef Kartı-7

HEDEF KARTI 7									
<b>Amaç (2)</b>	Fakülte vizyonunu güçlendirecek nitelikli ve katma değeri yüksek araştırma geliştirme çalışmalarını yürütmek.								
<b>Hedef (2.1)</b>	Ülkemizin bilim stratejileriyle uyumlu ve uluslararası rekabete açık araştırma geliştirme çalışmaları için laboratuvar ve araştırma merkezlerinin fiziki altyapılarının güçlendirilmesine yönelik yatırımlarının en az %10 oranında artırılması.								
<b>Sorumlu Birim</b>	Spor Bilimleri Fakültesi Dekan Yardımcılığı								
<b>İşbirliği Yapılacak Birim(ler)</b>	Akademik Birimler, Personel Daire Başkanlığı, Araştırma – Geliştirme Kurum Koordinatörlüğü, Bilim, Eğitim, Sanat, Teknoloji, Girişimcilik, Yenilikçilik Kurulu (Gazi BEST), Kütüphane ve Dokümantasyon Daire Başkanlığı								
<b>Performans Göstergeleri</b>	Hedefe Etkisi (%)	Plan Dönemi Başlangıç Değeri 2018	2019	2020	2021	2022	2023	İzleme Sıklığı	Raporlama Sıklığı
<b>PG.2.2.1. Dış kaynaklı projede yer alan akademik personel sayısı</b>	40	165	170	175	180	25	30	6 Ayda 1	Yılda 1
<b>PG.2.2.2. Yurtdışı yüksek lisans ve/veya doktora derecesine sahip öğretim elemanı sayısı</b>	5	20	28	30	32	10	12	6 Ayda 1	Yılda 1
<b>PG.2.2.3. Kütüphanede erişim sağlanan uluslararası veri tabanı sayısı</b>	20	90	90	96	100	10	10	6 Ayda 1	Yılda 1
<b>Riskler</b>	Maddi kaynakların yetersizliği, Mezvuat değişikliği, Akademik yükseltmelerde kriterlerin değişmesi.								
<b>Stratejiler</b>	S1. Yurt dışı araştırma merkezleri veya üniversitelerde araştırma yapmak isteyen öğretim elemanlarının görevlendirilmesi ile ilgili teşvik mekanizmaları geliştirilecektir. S2. Yurt dışı yüksek lisans ve/veya doktora derecesine sahip ve araştırmacı niteliği yüksek öğretim elemanlarının istihdamı teşvik edilecektir. S3. Kütüphanenin sahip olduğu elektronik ve basılı veri tabanlarının sayısının artırılması sağlanacaktır.								
<b>Maliyet Tahmini</b>	2.000.000								
<b>Tespitler</b>	Nitelikli araştırmacı potansiyeli olan akademik personelin varlığı, Araştırmacı sayısının artışı destekleyecek teşvik eksikliği, Üniversite içerisindeki araştırmalara yurt dışından akademisyen katılımının eksikliği.								
<b>İhtiyaçlar</b>	Araştırmacı niteliği ve potansiyeli yüksek yardımcı personel sayısının artırılması, Yurt dışından misafir öğretim elemanı getirme programını destekleyen kaynak ihtiyacı, Öğretim elemanlarına yabancı dil desteğinin sağlanması.								

Tablo 25. Hedef Kartı-8

HEDEF KARTI 8									
<b>Amaç (2)</b>	Fakülte vizyonunu güçlendirecek nitelikli ve katma değeri yüksek araştırma geliştirme çalışmalarını yürütmek.								
<b>Hedef (2.1)</b>	Ülkemizin bilim stratejileriyle uyumlu ve uluslararası rekabete açık araştırma geliştirme çalışmaları için laboratuvar ve araştırma merkezlerinin fiziki altyapılarının güçlendirilmesine yönelik yatırımlarının en az %10 oranında artırılması.								
<b>Sorumlu Birim</b>	Spor Bilimleri Fakültesi Dekan Yardımcılığı								
<b>İşbirliği Yapılacak Birim(ler)</b>	Akademik Birimler, Araştırma – Geliştirme Kurum Koordinatörlüğü, Teknopark A.Ş.								
<b>Performans Göstergeleri</b>	Hedef Etkisi (%)	Plan Dönemi Başlangıç Değeri 2018	2019	2020	2021	2022	2023	İzleme Sıklığı	Raporlama Sıklığı
<b>PG.2.3.1. Öğretim üyesi başına düşen ortalama yıllık ulusal patent belge sayısı</b>	0	0	0	0	0	1	2	6 Ayda 1	Yılda 1
<b>PG.2.3.2. Öğretim üyesi başına düşen tamamlanan ortalama yıllık dış destekli proje sayısı</b>	1	0,003	0,004	0,005	0,006	0,007	0,008	6 Ayda 1	Yılda 1
<b>PG.2.3.3. Öğretim üyesi başına düşen devam eden dış destekli proje sayısı</b>	1	0,003	0,004	0,005	0,006	0,007	0,008	6 Ayda 1	Yılda 1
<b>PG.2.3.4. Öğretim üyesi başına düşen ortalama yıllık uluslararası patent belge sayısı</b>	0	0	0	0	0	0	0	0	Yılda 1
<b>Riskler</b>	Fakülte ve dış kaynaklı proje desteklerine ayrılan bütçenin azalması, Nitelikli araştırma personeli sayısının azalması, Yüksek lisans ve doktora öğrencisi sayısının azalması, Araştırma görevlisi kadrolarının azalması.								
<b>Stratejiler</b>	S1. BAP için ayrılan bütçenin artırılması sağlanacaktır. S2. Dış kaynaklı bilimsel projelerde çalışan akademik personele yönelik teşviklerin artırılması sağlanacaktır. S3. Fakülte ve öğretim elemanlarına tescilli patentlerin ödüllendirilmesi artırılarak devam edecektir.								
<b>Maliyet Tahmini</b>	8.000.000								
<b>Tespitler</b>	Üniversite bünyesinde farklı disiplinlere mensup, iş birliği potansiyeline sahip birçok araştırmacının bulunması, Araştırma fonlarındaki bütçelerin kısıtlı oluşu, Proje artışını sağlayacak teşviklerin eksikliği.								
<b>İhtiyaçlar</b>	İş birliğini teşvik edecek ve araştırmacıların birbirleriyle iletişim kurmalarını destekleyecek toplantıların düzenlenmesi, Proje desteği veren kurumlarla tanıtım toplantıları ve çalıştayların düzenlenmesi.								

Tablo 26. Hedef Kartı-9

HEDEF KARTI 9										
<b>Amaç (2)</b>	Fakülte vizyonunu güçlendirecek nitelikli ve katma değeri yüksek araştırma geliştirme çalışmalarını yürütmek.									
<b>Hedef (2.1)</b>	Uluslararası ve ulusal indeksli bilimsel yayın organlarında (kitap, dergi, audio/video vb.) yer alan Gazi Üniversitesi adresli nitelikli yayın ve atf sayılarının en az %10 oranında artırılması.									
<b>Sorumlu Birim</b>	Spor Bilimleri Fakültesi Dekan Yardımcılığı									
<b>İşbirliği Birim(ler)</b>	Yapılacak Akademik Birimler, Araştırma – Geliştirme Kurum Koordinatörlüğü, Kütüphane ve Dokümantasyon Daire Başkanlığı, Personel Daire Başkanlığı									
<b>Performans Göstergeleri</b>	Hedefe Etkisi (%)	Plan Dönemi Başlangıç Değeri 2018	2019	2020	2021	2022	2023	İzleme Sıklığı	Raporlama Sıklığı	
<b>PG.2.4.1. Öğretim üyesi başına düşen SCI, SSCI, A&amp;HCI endeksli dergilerde ortalama yıllık makale/derleme sayısı</b>	1	2	2	3	3	3	3	6 Ayda 1	Yılda 1	
<b>PG.2.4.2. Öğretim üyesi başına düşen Incites Dergi Etki Değerinde ilk %50'lik Dilime Giren Bilimsel Yayın Sayısı (Incites Dergi Etki Değerinde ilk %50'lik dilime giren (Q1- Q2) makale ve eleştiri türlerindeki yayınların sayısı (1000 yazar üstü yayınlar hariç))</b>	1	2	3	4	5	6	7	6 Ayda 1	Yılda 1	
<b>PG.2.4.3. Atf puanı (Öğretim üyesi başına düşen üniversite adresli yayınlara SCI, SSCI, A&amp;HCI endeksli dergilerde yapılan ortalama yıllık atf sayısı)</b>	2	8	8	8	9	10	12	6 Ayda 1	Yılda 1	
<b>Riskler</b>	Yayın desteğindeki sınırlamalar.Araştırmacıların sayısının azalması, Yayın için yapılan çalışmada etik izin gerektiren konularda vakit kaybı yaşanması, Yayın sürecinin, araştırmacıya bağlı olmayan sebeplerden dolayı uzaması									
<b>Stratejiler</b>	S1. Yayın teşvikinin yanı sıra tez savunma ön koşulu olarak lisansüstü öğrencilerin yayın yapma zorunluluğu getirilecektir. S2. Uluslararası araştırmaların teşvik edilmesi sağlanacaktır. S3. Atf alma oranlarının artırılmasına yönelik teşvikler planlanacak ve akademik yükseltmelerde yayın sayısının ve atf toplamlarının atama kriteri olarak değerlendirilmesi sağlanacaktır.									
<b>Maliyet Tahmini</b>	2.012.000									
<b>Tespitler</b>	Bazı çalışma alanlarında deneyimli personel eksikliği, Gazi Üniversitesi öğretim elemanlarının uluslararası yayın yapma kültürünün varlığı, Yayın-atf teşvik ve ödül mekanizmasının varlığı, Araştırma ve yayın yapma potansiyeli olan çok sayıda lisansüstü öğrenci varlığı.									
<b>İhtiyaçlar</b>	Akademik yükseltme kriterlerinin güncellenmesi ihtiyacı. Akademik çalışmaların uluslararası yayına dönüştürülmesindeki destekler.									

Tablo 27. Hedef Kartı-10

<b>HEDEF KARTI 10</b>									
<b>Amaç (3)</b>	Girişimcilik faaliyetlerini teşvik etmek ve yaygınlaştırmak.								
<b>Hedef (3.1)</b>	Kamu-Üniversite-Sanayi iş birliğini güçlendirecek, çıktısı ekonomik değere dönüştürülebilir ve/veya Ar-Ge tabanlı girişimcilik projeleri sayısının en az %20 oranında artırılması.								
<b>Sorumlu Birim</b>	Spor Bilimleri Fakültesi Dekan Yardımcılığı								
<b>İşbirliği Birim(ler)</b>	Akademik Birimler, Araştırma – Geliştirme Kurum Koordinatörlüğü, Kütüphane ve Dokümantasyon Daire Başkanlığı, Personel Daire Başkanlığı, Teknopark A.Ş., Gençlik ve Spor Bakanlığı								
<b>Performans Göstergeleri</b>	Hedefe Etkisi (%)	Plan Dönemi Başlangıç Değeri 2018	2019	2020	2021	2022	2023	İzleme Sıklığı	Raporlama Sıklığı
<b>PG.3.1.1.Çıktısı ürün olan girişimcilik proje sayısı</b>	1	2	2	2	3	4	4	6 Ayda 1	Yılda 1
<b>PG.3.1.2.Girişimcilik projelerine sağlanan maddi destek tutarının toplam TTO bütçesine oranı (%)</b>	1	2	3	4	5	6	7	6 Ayda 1	Yılda 1
<b>PG.3.1.3.Projelere destek olan dış paydaş sayısı</b>	1	2	3	4	5	6	7	6 Ayda 1	Yılda 1
<b>PG.3.1.4.Faal olan öğretim üyesi teknoloji şirketi sayısı</b>	0	0	0	0	0	0	0	6 Ayda 1	6 Ayda 1
<b>PG.3.1.5.Ticarileşen patent sayısı</b>	0	0	0	0	0	0	0	6 Ayda 1	6 Ayda 1
<b>Riskler</b>	Girişimcilik projelerini diğerlerinden ayıran özendirici bir mekanizma eksikliği, Ürün tabanlı projelerin uzun süren bürokratik prosedürlerinin bulunması, Ar-Ge çalışmasının inovasyon içeriğinin irdelenmesindeki eksiklikler.								
<b>Stratejiler</b>	S1. Girişimcilik projelerini diğerlerinden ayıran özendirici mekanizmalar oluşturularak çıktısı ürün olan girişimcilik proje sayısı artırılabilecektir. S2. Ar-Ge proje desteklerine dış fonlardan yardım mekanizmaları oluşturulacak ve teşvik edilmesi sağlanacaktır. S3. TTO ve Teknopark aracılığıyla akademik personel ve sanayicilerin bir araya getirildiği toplantı sayıları artırılarak hem işbirliği hâlindeki dış paydaş sayısı hem de sözleşmeye dönüşmüş iş birliği sayıları artırılabilecektir. S4. Disiplinlerarası çalışmaları teşvik mekanizması ve patent biriminin etkin çalışma mekanizmaları oluşturularak ticarileşebilecek patent sayısı artırılabilecektir.								
<b>Maliyet Tahmini</b>	8.000.000								
<b>Tespitler</b>	Fakültemizde var olan TTO'nun yetkin uzman konusundaki eksiklikleri, Disiplinlerarası akademik işbirlikleri çıktılarının takip mekanizmasındaki eksiklikler, BAP proje desteklerinin ürün çıktılarında yansıtılmaması, BAP projelerine dış destek sağlanmasının önündeki yasal prosedürlerin oluşturulamaması.								
<b>İhtiyaçlar</b>	TTO'nun personel ve mevzuat alt yapısının nicelik ve nitelik bakımından iyileştirilmesi gerekmektedir. Proje harcamalarındaki prosedürlerin kolaylaştırılması yönünde düzenleme yapılması gerekmektedir. BAP uygulama yönergesinde proje çıktısı ürün ve/veya patent olabilecek proje önerilerinin desteklenmesine yönelik düzenleme yapılmasına ihtiyaç vardır.								

Tablo 28. Hedef Kartı-11

<b>HEDEF KARTI 11</b>									
<b>Amaç (3)</b>	Girişimcilik faaliyetlerini teşvik etmek ve yaygınlaştırmak.								
<b>Hedef (3.2)</b>	Üniversite adresli patent sayılarının en az %10 oranında artırılması								
<b>Sorumlu Birim</b>	Spor Bilimleri Fakültesi Dekan Yardımcılığı								
<b>İşbirliği Yapılacak Birim(ler)</b>	Sağlık Bilimleri Fakültesi, Spor Bilimleri Fakültesi Dekanlıkları, Döner Sermaye İşletme Müdürlüğü, Sağlık, Kültür ve Spor Daire Başkanlığı, Personel Daire Başkanlığı ve diğer Akademik Birimler, Araştırma-Geliştirme Kurum Koordinatörlüğü, Teknopark A.Ş., Sürekli Eğitim Uygulama ve Araştırma Merkezi								
<b>Performans Göstergeler</b>	Hedef Etkisi (%)	Plan Dönemi Başlangıç Değeri 2018	2019	2020	2021	2022	2023	İzleme Sıklığı	Raporlama Sıklığı
<b>PG.3.2.1. . Gazi Üniversitesi Spor Bilimleri Fakültesinin proje ortağı olduğu girişimciliği bilgilendirme etkinlikleri</b>	33	5	6	7	8	9	10	6 Ayda 1	Yılda 1
<b>PG.3.2.2. Spor Bilimleri Fakültesi adresli toplam patent sayısı</b>	33	2	3	4	5	6	7	6 Ayda 1	Yılda 1
<b>PG.3.2.3. Öğretim üyesi başına ortalama yıllık faydalı model ve endüstriyel tasarım sayısı</b>	0,03	0,005	0,006	0,007	0,008	0,009	0,010	6 Ayda 1	Yılda 1
<b>Riskler</b>	Teknoloji geliştirme bölgesi ilanı ile ilgili mevzuattaki kısıtlar, kurumlar arası işbirliklerindeki isteksizlikler.								
<b>Stratejiler</b>	S1. Akademik personelin proje geliştirebilmesi için yeterli kaynak ayrılacaktır. S2. Teknoloji Transfer Ofisi aktivitelerinin üniversite genelinde yaygınlaştırılması sağlanacak ve etkinlik sayıları artırılabilecektir. S3. Girişimcilik ile ilgili bilgilendirme etkinliklerine yeterince kaynak ayrılacaktır.								
<b>Maliyet Tahmini</b>	40.384.000 TL								
<b>Tespitler</b>	Üniversitemizde var olan TTO'nun yetkin uzman konusundaki eksiklikleri, Teknopark şirketinin hedef/ürün odaklı firma seçiminde politika belirsizliği, TTO projeleri için akademisyen portföylerindeki eksiklikler, Patent ve sınai fikri mülkiyet hakları konusunda yetişmiş insan gücü eksikliği.								
<b>İhtiyaçlar</b>	Fikri haklar konusunda uzman eksikliğinin giderilmesi, Patent başvuru takip sisteminin oluşturulması, İç ve dış paydaşlardan oluşan Patent Merkezinin kurulması, İç ve dış paydaş çalıştaylarındaki yetersizliklerin giderilmesi,								

Tablo 29. Hedef Kartı-12

<b>HEDEF KARTI 12</b>									
<b>Amaç (3)</b>	Girişimcilik faaliyetlerini teşvik etmek ve yaygınlaştırmak.								
<b>Hedef (3.3)</b>	Üniversitemizin eğitim, araştırma, girişimcilik, kurumsal kapasitenin geliştirilmesi ve toplumsal katkı alanlarındaki hedeflerine ulaşmak üzere kalite güvencesi sistemi süreçlerinin sürekli izlenmesi, ölçülmesi ve iyileştirilmesinin sağlanarak iç ve dış paydaşları katılımı %20 artırılabacaktır.								
<b>Sorumlu Birim</b>	Spor Bilimleri Fakültesi Dekan Yardımcılığı								
<b>İşbirliği Yapılacak Birim(ler)</b>	Sağlık Bilimleri Fakültesi, Spor Bilimleri Fakültesi Dekanlıkları, Döner Sermaye İşletme Müdürlüğü, Sağlık, Kültür ve Spor Daire Başkanlığı, Personel Daire Başkanlığı ve diğer Akademik Birimler, Araştırma-Geliştirme Kurum Koordinatörlüğü, Teknopark A.Ş., Sürekli Eğitim Uygulama ve Araştırma Merkezi								
<b>Performans Göstergeler</b>	Hedef Etkisi (%)	Plan Dönemi Başlangıç Değeri 2018	2019	2020	2021	2022	2023	İzleme Sıklığı	Raporlama Sıklığı
<b>PG.3.3.1. İç ve dış paydaşlara yönelik girişimcilik sertifikası programlarındaki katılımcı sayısı</b>	33	4	5	6	7	8	9	6 Ayda 1	Yılda 1
<b>PG.3.3.2. Girişimcilik merkezinden faydalanan öğrenci sayısı</b>	33	20	30	40	50	60	70	6 Ayda 1	Yılda 1
<b>PG.3.3.3. Girişimcilik merkezleri için ayrılan alan (m2)</b>	33	1200	1200	1200	1200	1200	1200	6 Ayda 1	Yılda 1
<b>Riskler</b>	Girişimcilik merkezleri için yeterli alan bulunamaması, Girişimcilik merkezleri ile ilgili mentörlük yapabilecek deneyimli personel bulunamaması, Girişimcilik faaliyetleri için finansal destek bulunamaması, Dış paydaşların programlara olan desteğinin az olması, Girişimcilik faaliyetlerinin akademik olarak ödüllendirilmesindeki kısıtlar.								
<b>Stratejiler</b>	S1. Fakültemizde girişimcilik merkezleri açılacaktır. S2. TTO, Sürekli Eğitim Merkezi vb. birimler vasıtasıyla sertifika programlarının geliştirilmesi ve verilmesi teşvik edilecektir. TTO'nun dış paydaşlara yönelik girişimcilik merkezi ile ilgili bilgilendirme/iş birliği/etkinlik sayıları artırılabacaktır. S3. Devam eden girişimcilik programlarının/egitimlerinin yanı sıra ilgili akademik birimlerde girişimcilik eğitimlerinin yaygınlaştırılması için eğitim komisyonu marifetiyle düzenlemeler yapılacaktır								
<b>Maliyet Tahmini</b>	Bilinmemektedir								
<b>Tespitler</b>	Hâlihazırda üniversite bünyesinde bir girişimcilik merkezinin bulunmaması, Fakültemizde var olan girişimcilik potansiyelinin yeterince ortaya konulamaması, Girişimci rol modellerinin yeterince tanıtılmaması, Dış destek fonlarından yeterince yararlanılamaması.								
<b>İhtiyaçlar</b>	Girişimcilik merkezleri için alan tahsisi, Girişimcilik eğitimleri için müfredatların gözden geçirilmesi, İnovasyon içeren disiplinlerarası girişimcilik faaliyetlerinin özendirilmesi, Destek ve fon mekanizmalarının oluşturulması için dış paydaşların sayısının artırılması								



Tablo 30. Hedef Kartı-13

<b>HEDEF KARTI 13</b>									
<b>Amaç (3)</b>	Sosyal sorumluluk bilincini ve hizmet kalitesini artırarak topluma katkı sağlamak.								
<b>Hedef (3.4)</b>	Farkındalık oluşturacak toplumsal etkinlik sayısının en az %15 oranında artırılması.								
<b>Sorumlu Birim</b>	Fakülte Basın ve Halkla İlişkiler Sorumlusu								
<b>İşbirliği Yapılacak Birim(ler)</b>	Teknik Bilimler Meslek Yüksekokulu, Beltek, Sürekli Eğitim Uygulama ve Araştırma Merkezi, Teknopark A.Ş., Sağlık, Kültür ve Spor Daire Başkanlığı, Araştırma-Geliştirme Kurum Koordinatörlüğü								
<b>Performans Göstergeler</b>	Hedefe Etkisi (%)	Plan Dönemi Başlangıç Değeri 2018	2019	2020	2021	2022	2023	İzleme Sıklığı	Raporlama Sıklığı
<b>PG.4.1.1.Topluma yönelik düzenlenen etkinlik sayısı</b>	25	10	11	12	13	20	25	6 Ayda 1	Yılda 1
<b>PG.4.1.2. Gerçekleştirilen sosyal sorumluluk proje/ etkinlik sayısı</b>	25	7	8	9	10	-	-	6 Ayda 1	Yılda 1
<b>PG.4.1.3.Meslek edindirme ve mesleki gelişim etkinliklerine katılan kişi sayısı</b>	50	150	165	182	200	220	242	6 Ayda 1	Yılda 1
<b>Riskler</b>	Basın-yayın organlarından yeterli desteğin alınmaması, Mali kaynak yetersizliği ve kullanım kısıtları, Toplumun yeterli düzeyde ilgi göstermemesi.								
<b>Stratejiler</b>	S1. Toplum ihtiyaçları takip edilerek buna yönelik farkındalık sağlayacak etkinlik sayıları artılacaktır. S2. Sosyal medya, yazılı ve görsel basının etkin olarak kullanılması sağlanacaktır. S3. Sürekli Eğitim Merkezi (SEM), Teknopark, Teknoloji Transfer Merkezi vb. birimler vasıtasıyla meslek edindirme ve mesleki gelişim etkinlik program sayısı artırılabilecektir. S4. Öğrenci topluluklarının sayısı artırılabilecektir.								
<b>Maliyet Tahmini</b>	Bilinmemektedir.								
<b>Tespitler</b>	Akademik personelin mesleki ve teknik eğitim yeterliliğine sahip olması, Mesleki ve teknik eğitim konusunda Üniversitemizin bir marka olması.								
<b>İhtiyaçlar</b>	Basın-yayın organları ile ilişkilerin güçlendirilmesi, Öğrenci topluluklarının etkinlikleri planlayacağı bir alanın olması Mesleki ve teknik eğitim için toplumsal ihtiyaçların belirlenmesi, Akademik personelin toplumsal katkı etkinliklerine teşvik edilmesi.								

Tablo 31. Hedef Kartı-14

<b>HEDEF KARTI 14</b>									
<b>Amaç (4)</b>	Sosyal sorumluluk bilincini ve hizmet kalitesini artırarak topluma katkı sağlamak.								
<b>Hedef (4.1)</b>	Engelliler, şehit yakınları, gaziler, yaşlılar, yoksullar ve rehabilitasyon hizmeti gereken kişilere yönelik program sayısının en az %10 oranında artırılması.								
<b>Sorumlu Birim</b>	Spor Bilimleri Fakülte Sekreterliği								
<b>İşbirliği Yapılacak Birim(ler)</b>	AMATEM, Öğrenci Toplulukları, Akademik Birimler, Araştırma-Geliştirme Kurum Koordinatörlüğü, Sağlık, Kültür ve Spor Daire Başkanlığı								
<b>Performans Göstergeler</b>	Hedef Etkisi (%)	Plan Dönemi Başlangıç Değeri 2018	2019	2020	2021	2022	2023	İzleme Sıklığı	Raporlama Sıklığı
<b>PG.4.1.1.Yoksullar ve rehabilitasyon hizmeti gereken kişilere yönelik yapılan etkinlik sayısı</b>	50	2	3	4	5	6	7	6 Ayda 1	Yılda 1
<b>PG.4.1.2.Engelliler, şehit yakınları, gazi ve yaşlılara yönelik yapılan etkinlik sayısı</b>	50	2	3	4	5	6	7	6 Ayda 1	Yılda 1
<b>Riskler</b>	Yeterli mali desteğin sağlanamaması.								
<b>Stratejiler</b>	S1. İlgili akademik personel veya birimin proje/etkinlik yürütücülüğünü gerçekleştirebilmesi için Kalkınma Ajansı, Aile, Çalışma ve Sosyal Hizmetler Bakanlığı vb. kurum kaynaklarının kullanılabilmesi amacıyla koordinasyon görevi yürütülecektir. S2. Üniversitenin öz kaynakları (BAP) kullanılarak devam eden ve toplumda beğeni kazanan etkinliklerin desteklenmesi sağlanacaktır. S3. Sosyal sorumluluk projeleri desteklenecektir. S4. Farkındalık oluşturmak için eğitimler verilecektir.								
<b>Maliyet Tahmini</b>	Bilinmemektedir.								
<b>Tespitler</b>	Sosyal sorumluluk projelerinin gerçekleştirilmesinde etkin rol oynayacak öğrenci toplulukları ve akademik birimlere sahip olunması.								
<b>İhtiyaçlar</b>	Projelerin gerçekleştirilmesini sağlayacak yeterli bütçenin sağlanması								

Tablo 32. Hedef Kartı-15

<b>HEDEF KARTI 15</b>									
<b>Amaç (4)</b>	Sosyal sorumluluk bilincini ve hizmet kalitesini artırarak topluma katkı sağlamak.								
<b>Hedef (4.2)</b>	Spor faaliyetleri etkinliklerinin en az %20 oranında artırılması.								
<b>Sorumlu Birim</b>	Spor Bilimleri Fakültesi Dekan Yardımcılığı								
<b>İşbirliği Yapılacak Birim(ler)</b>	Sağlık Bilimleri Fakültesi, Spor Bilimleri Fakültesi Dekanlıkları, Döner Sermaye İşletme Müdürlüğü, Sağlık, Kültür ve Spor Daire Başkanlığı, Personel Daire Başkanlığı ve diğer Akademik Birimler,								
<b>Performans Göstergeler</b>	Hedefe Etkisi (%)	Plan Dönemi Başlangıç Değeri 2018	2019	2020	2021	2022	2023	İzleme Sıklığı	Raporlama Sıklığı
<b>PG.4.2.1. Üniversite Spor Tesislerindeki etkinlik sayısı</b>	50	10	11	12	13	14	15	6 Ayda 1	Yılda 1
<b>PG. 4.2.2. Üniversite Spor Etkinliklerine Katılacak Öğrenci Sayısı</b>	50	200	220	242	266	275	300	6 Ayda 1	Yılda 1
<b>Riskler</b>	Güncel teknoloji ile gerçekleştirilebilmesi için tahsis edilen bütçenin yetersizliği, Gerçekleştirilecek hizmete oranla destek personel eksikliği.								
<b>Stratejiler</b>	S1. Üniversite Spor Tesislerindeki kurs ve faaliyet sayısı artırılabacaktır. S2. Personel eğitimleri artırılabacaktır.								
<b>Maliyet Tahmini</b>	Bilinmemektedir.								
<b>Tespitler</b>	Yeterli bilgi ve beceriye sahip akademik personelin fakülte bünyesinde mevcut olması.								
<b>İhtiyaçlar</b>	Fakültemizin fiziki şartlarının iyileştirilmesi.								

Tablo 33. Hedef Kartı-16

<b>HEDEF KARTI 16</b>									
<b>Amaç (5)</b>	Ulusal ve uluslararası normlar çerçevesinde kurumsallaşmayı güçlendirmek								
<b>Hedef (5.1)</b>	Mezun/öğrencilerin kurumsal aidiyet duygusunu güçlendirecek etkinlik sayısının en az %20 oranında artırılması.								
<b>Sorumlu Birim</b>	Eğitimden Sorumlu Fakülte Dekan Yardımcılığı								
<b>İşbirliği Yapılacak Birim(ler)</b>	Sağlık Bilimleri Fakültesi, Spor Bilimleri Fakültesi Dekanlıkları, Döner Sermaye İşletme Müdürlüğü, Sağlık, Kültür ve Spor Daire Başkanlığı, Personel Daire Başkanlığı ve diğer Akademik Birimler,								
<b>Performans Göstergeler</b>	Hedefe Etkisi (%)	Plan Dönemi Başlangıç Değeri 2018	2019	2020	2021	2022	2023	İzleme Sıklığı	Raporlama Sıklığı
<b>PG.5.1.1.Mezunlara yönelik yapılan faaliyet sayısı</b>	25	----	4	5	6	7	8	6 Ayda 1	Yılda 1
<b>PG. 5.1.2.Mezun bilgi sistemine kayıtlı öğrenci sayısının toplam öğrenci sayısına oranı (%)</b>	25	---	100	110	121	140	154	6 Ayda 1	Yılda 1
<b>PG.5.1.3.Öğrenci kurumsal aidiyet duygusunu güçlendirecek etkinlik sayısı</b>	50	6	7	8	9	10	11	6 Ayda 1	Yılda 1
<b>Riskler</b>	Mezun derneklerinin koordinasyon eksikliği, Mezunların üniversite ile bağlarının yeterince güçlü olmaması.								
<b>Stratejiler</b>	S1. Mezun Bilgi Sistemi geliştirilecektir. S2. Öğrenci ve mezunların memnuniyetinin artırılması için faaliyetler düzenlenerek, "mezun kartı" uygulaması yaygınlaştırılacaktır. S3. Öğrenci memnuniyet anketleri düzenlenerek öğrencilerin memnuniyet düzeyleri belirlenecektir.								
<b>Maliyet Tahmini</b>	Öngörülememektedir.								
<b>Tespitler</b>	Yeterli bilgi ve beceriye sahip akademik personelin üniversite bünyesinde mevcut olması.								
<b>İhtiyaçlar</b>	Mezunlar için fakülte içinde irtibat bürosu oluşturulması, Mezun bilgi sisteminin geliştirilmesi.								

Tablo 34. Hedef Kartı-17

<b>HEDEF KARTI 17</b>									
<b>Amaç (5)</b>	Ulusal ve uluslararası normlar çerçevesinde kurumsallaşmayı güçlendirmek								
<b>Hedef (5.2)</b>	Kurumsallaşmayı güçlendirecek bilgi teknolojileri ve fiziki altyapıyı geliştirmeye yönelik bütçenin %10 oranında artırılması.								
<b>Sorumlu Birim</b>	Spor Bilimleri Fakültesi Dekan Yardımcısı								
<b>İşbirliği Yapılacak Birim(ler)</b>	Yapı İşleri ve Teknik Daire Başkanlığı, Bilgi İşlem Daire Başkanlığı, Sağlık, Kültür ve Spor Daire Başkanlığı, İdari ve Mali İşler Daire Başkanlığı, Akademik Birimler, Basın ve Halkla İlişkiler Müdürlüğü								
<b>Performans Göstergeler</b>	Hedefe Etkisi (%)	Plan Dönemi Başlangıç Değeri 2018	2019	2020	2021	2022	2023	İzleme Sıklığı	Raporlama Sıklığı
<b>PG.5.2.1. Engellilerin eğitim/öğretim ve sosyal alanlara erişim için yapılan yatırımın toplam bütçe içerisindeki oranı(%)</b>	25	0,02	0,04	0,06	0,08	0,09	0,10	6 Ayda 1	Yılda 1
<b>PG.5.2.2.Ulusal ve Uluslararası tanınırlık için yapılan harcamaların toplam bütçeye oranı(%)</b>	25	0,01	0,05	0,05	0,1	0,1	0,15	6 Ayda 1	Yılda 1
<b>PG.5.2.3.Yazılım güncelleme, yeni yazılım ve yeni donanım için Yapılan harcamaların toplam bütçeye oranı (%)</b>	25	5,58%	5,60	5,60	5,80	5,80	6	6 Ayda 1	Yılda 1
<b>PG.5.2.4.Yenileme bakım-onarım harcamaların toplam bütçeye oranı (%)</b>	25	2,82%	3	3,2	3,3	3,4	3,5	6 Ayda 1	Yılda 1
<b>Riskler</b>	Sosyal alan projeleri ile ilgili kaynak ve tesis yetersizliği								
<b>Stratejiler</b>	S1. Mezun Bilgi Sistemi geliştirilecektir. S2. Öğrenci ve mezunların memnuniyetinin artırılması için faaliyetler düzenlenerek, "mezun kartı" uygulaması yaygınlaştırılacaktır. S3. Öğrenci memnuniyet anketleri düzenlenerek öğrencilerin memnuniyet düzeyleri belirlenecektir.								
<b>Maliyet Tahmini</b>	Öngörülememektedir								
<b>Tespitler</b>	Üniversitemizin farklı yerleşkelerdeki birimlerinin yönetimi için organizasyon ve koordinasyon gerekliliği, Yazılım maliyetlerinin yüksekliği ve çok sık güncelleme ihtiyacı.								
<b>İhtiyaçlar</b>	Öğrencilerin ve mezunların sürekli kullanımına açık sosyal alanların oluşturulması, Yerleşkelerin, sosyal alan ve hizmetlerin iyileştirilmesi ve kapasitelerinin artırılması için kaynakların artırılması.								

Tablo 35. Hedef Kartı-18

<b>HEDEF KARTI 18</b>									
<b>Amaç (5)</b>	Ulusal ve uluslararası normlar çerçevesinde kurumsallaşmayı güçlendirmek								
<b>Hedef (5.2)</b>	Akademik ve idari personelin kurumsallaşmaya katkısının artırılması amacıyla hizmet içi eğitim ve etkinlik sayısının %15 oranında artırılması.								
<b>Sorumlu Birim</b>	Spor Bilimleri Fakültesi Dekan Yardımcısı								
<b>İşbirliği Yapılacak Birim(ler)</b>	Personel Daire Başkanlığı, Sağlık Kültür ve Spor Daire Başkanlığı, Akademik Birimler, Kütüphane ve Dokümantasyon Daire Başkanlığı								
<b>Performans Göstergeler</b>	Hedef Etkisi (%)	Plan Dönemi Başlangıç Değeri 2018	2019	2020	2021	2022	2023	İzleme Sıklığı	Raporlama Sıklığı
<b>PG.5.3.1. Akademik personel memnuniyet düzeyi (%)</b>	25	-	60	65	70	75	80	6 Ayda 1	Yılda 1
<b>PG.5.3.2. İdari personel memnuniyet düzeyi (%)*</b>	25	-	60	65	70	75	80	6 Ayda 1	Yılda 1
<b>PG.5.3.3. Düzenlenen hizmet içi eğitim programı sayısı</b>	25	2	3	4	5	6	7	6 Ayda 1	Yılda 1
<b>PG.5.3.4. Üniversitenin tanınırlığını artıracak etkinliklere katılan akademik personel sayısı</b>	25	25	30	35	40	45	50	6 Ayda 1	Yılda 1
<b>Riskler</b>	Akademik ve idari personelin kurumsallaşma faaliyetlerine karşı isteksizliği								
<b>Stratejiler</b>	S1. Akademik ve idari personelin kurumsal ihtiyaçlarına dönük memnuniyet düzeyleri artırılacak, geliştirilecek anket formları ile memnuniyet düzeyleri ölçülecektir. S2. Hizmet içi eğitimlerin güncel ihtiyaçlara göre düzenlenmesi ve personelin katılımı teşvik edilecektir. S3. Akademik personelin kurumsal katkısının artırılması için gerekli mekanizmalar ve teşvikler oluşturulacaktır.								
<b>Maliyet Tahmini</b>	Öngörülememektedir.								
<b>Tespitler</b>	Kurum içi sosyal iletişim eksikliği, Kurum kültürünün yerleştirilmesindeki eksiklikler, Kurumsallaşmayı güçlendirecek etkinliklere ayrılan kaynak yetersizliği.								
<b>İhtiyaçlar</b>	Hizmet içi eğitimlerin artırılması, Kurumsal beklentilerin ön planda tutulduğu işleyiş mekanizması kurulmalı, Akademik ve idari personelin kurumsallaşmaya katkısı için eğitim ve bilgilendirme yapılmalı.								

Tablo 36. Hedef Kartı-19

<b>HEDEF KARTI 19</b>									
<b>Amaç (5)</b>	Ulusal ve uluslararası normlar çerçevesinde kurumsallaşmayı güçlendirmek								
<b>Hedef (5.4)</b>	Kurumsal yönetim süreçlerinin etkinliği artırılarak idari süreçlerin iyileştirme döngülerinin desteklenmesi ve kalite güvence sistemi güçlendirilmesi.								
<b>Sorumlu Birim</b>	Spor Bilimleri Fakültesi Dekan Yardımcılığı								
<b>İşbirliği Yapılacak Birim(ler)</b>	İdari ve Akademik Birimler, Araştırma-Geliştirme Kurum Koordinatörlüğü, İdare Risk Koordinatörlüğü								
<b>Performans Göstergeler</b>	Hedef Etkisi (%)	Plan Dönemi Başlangıç Değeri 2018	2019	2020	2021	2022	2023	İzleme Sıklığı	Raporlama Sıklığı
<b>PG.5.4.1. Kalite yönetimi standardı belgesine sahip birim sayısı</b>	15	1	1	2	3	3	4	6 Ayda	Yılda 1
<b>PG.5.4.2. Kalite yönetimi ile ilgili yapılan etkinlik/toplantı/bilgilendirme sayısı</b>	25	2	3	5	6	7	8	6 Ayda	Yılda 1
<b>PG.5.4.3. İç kontrol uygulamalarına entegre birim sayısı</b>	30	1	2	3	3	4	4	6 Ayda	Yılda 1
<b>PG.5.4.4. İdari risklerin tespitine/analizine yönelik verilen eğitim sayısı</b>	10	1	5	6	7	7	8	6 Ayda	Yılda 1
<b>PG.5.4.5. İdare bazında risklere yönelik oluşturulan eylem planı sayısı</b>	20	2	3	3	3	3	4	6 Ayda	Yılda 1
<b>Riskler</b>	Mali yetersizlikler nedeniyle belgelendirme hizmetlerinin aksaması, İç kontrol uygulamalarına yönelik kurum içi direniş, Yapılan uygulamalara ilişkin personelin isteksizliği, uygulamaların personelden yeterli desteği bulamaması, Eylem planlarının zamanında oluşturulamaması ve uygulamaya yönelik gerekli tedbirlerin alınmaması								
<b>Stratejiler</b>	S1. Kalite yönetimi ve belgelendirme ile ilgili bilgilendirme yapılması, S2. Kalite yönetimi standardı belgelendirme çalışmalarının yaygınlaştırılması, S3. Stratejik planda yer alan amaç ve hedeflerin gerçekleşmesinin izlenerek gerekli organizasyonel düzenlemelerin yapılması, S4. Harcama birimlerine yönelik iç kontrol bilgilendirme toplantıları yapılması, S5. İç kontrol çalışmaları kapsamında standartların oluşturulması ve uygulamaya alınması, S6. İdare nezdinde varlığı bilinen risklere yönelik önleyici tedbirler alınması..								
<b>Maliyet Tahmini</b>	Öngörülememektedir.								
<b>Tespitler</b>	Üniversite içinde benzer süreçlerde farklı uygulamaların varlığı, Kalite yönetimi sürecine ilişkin Yükseköğretim Kurulu tarafından yapılan değerlendirmenin kurumsal bilinç oluşturmada, İç kontrol çalışmaları kapsamında yürütülen ön çalışmaların uygulanıyor olması								
<b>İhtiyaçlar</b>	Yönetim bilgi sisteminin oluşturulması, Etkin bir iç kontrol izleme sisteminin oluşturulması, Kalite süreçlerinin web tabanlı olarak takibinin sağlanması, Stratejik plan gerçekleştirmelerinin oluşturulacak yazılım ile web tabanlı olarak takip edilmesi.								

## 8. İZLEME VE DEĞERLENDİRME

Koordinatörlüğümüz tarafından hazırlanan bu plan; belirlenen stratejik amaçlar, hedefler, performans göstergeleri ve projelerle, fakültemizin geleceğine ışık tutacaktır. Geçmişten günümüze yüksek kaliteyi benimsemiş olan bir kurum kimliğiyle, amaçların gerçekleştirilmesi için stratejik planlamanın önemli olduğu anlayışıyla yoluna devam edecektir.

## 9. EKLER

### EK-1: Stratejik Planlama Sürecinde Görev Alan Çalışma Grupları

Tablo 37: Gazi Üniversitesi Spor Bilimleri Strateji Geliştirme Kurulu (2019)

GAZİ ÜNİVERSİTESİ SPOR BİLİMLERİ FAKÜLTESİ STRATEJİ GELİŞTİRME KURULU				
BİRİM ADI		SAYI	PERSONEL	KURULDAKİ GÖREVİ
<b>ÜST YÖNETİM</b>				
		4		
Üst Yönetici	Spor Bilimleri Fakültesi Dekanı	1	Prof. Dr. Latif AYDOS	Başkan
Üst Yönetici Temsilcisi	Spor Bilimleri Fakültesi Dekan Yardımcısı	1	Dr. Öğr. Üyesi Fatih YENEL	Üye
Üst Yönetici Temsilcisi	Spor Bilimleri Fakültesi Dekan Yardımcısı	1	Doç. Dr. Mehmet YILDIZ	Üye
Üst Yönetici Temsilcisi	Spor Bilimleri Fakültesi Sekreteri	1	Seyit YÖRÜR	Üye
<b>SPOR BİLİMLERİ FAKÜLTESİ</b>		8		
Koordinatör	Beden Eğitimi ve Spor Öğretmenliği Öğretim Üyesi	1	Prof. Dr. Fatma Filiz ÇOLAKOĞLU	Üye
Koordinatör Yardımcısı	Beden Eğitimi ve Spor Öğretmenliği Bölüm Başkan Yardımcısı	1	Prof. Dr. Ekrem Levent İLHAN	Üye
Akademik Birim Dış İlişkiler Sorumlusu	Beden Eğitimi ve Spor Öğretmenliği Bölümü Öğretim Üyesi	1	Öğr. Gör. Mustafa ALTUNSOY	Üye
Akademik Birim Sekreteri	Spor Bilimleri Fakültesi Sekreteri	1	Seyit YÖRÜR	Üye
Beden Eğitimi ve Spor Öğretmenliği Bölüm Birim Temsilcisi	Beden Eğitimi ve Spor Öğretmenliği Bölüm Başkanı	1	Prof. Dr. Latif AYDOS	Üye
Antrenörlük Eğitimi Bölümü Birim Temsilcisi	Antrenörlük Eğitimi Bölüm Başkanı	1	Prof. Dr. Ömer ŞENEL	Üye
Rekreasyon Bölümü Birim Temsilcisi	Rekreasyon Bölüm Başkanı	1	Prof. Dr. Suat KARAKÜÇÜK	Üye
Spor Yöneticiliği Bölümü Birim Temsilcisi	Spor Yöneticiliği Bölüm Başkanı	1	Prof. Dr. Azmi YETİM	Üye



Tablo 37 Devamı: Gazi Üniversitesi Spor Bilimleri Strateji Geliştirme Kurulu (2019)

<b>GAZİ ÜNİVERSİTESİ SPOR BİLİMLERİ FAKÜLTESİ STRATEJİ GELİŞTİRME KURULU</b>				
<b>BİRİM ADI</b>		<b>SAYI</b>	<b>PERSONEL</b>	<b>KURULDAKİ GÖREVİ</b>
<b>İDARİ BİRİMLER</b>		<b>14</b>		
Spor Bilimleri Fakültesi Sekreterliği	Fakülte Sekreteri	1	Seyit YÖRÜR	Üye
Spor Bilimleri Fakültesi Dekan Sekreterliği	Özel Kalem	1	Tülay Mutlu	Üye
Dekan Yardımcısı Sekreterliği	Sekreterlik	1	Neslihan Conkoğlu	Üye
Beden Eğitimi Spor Öğretmenliği Bölüm Sekreterliği	Sekreterlik	1	Bülent TOLUNBÜKE	Üye
Antrenörlük Eğitimi Bölüm Sekreterliği	Sekreterlik	1	Mesut ÜNLÜ	Üye
Rekreasyon Bölüm Sekreterliği	Sekreterlik	1	Ferit ÖZDEM	Üye
Spor Yöneticiliği Bölüm Başkanlığı	Sekreterlik	1	Mesut ÜNLÜ	Üye
Personel İşleri	Memur	2	Meral SELÇUK Emel Seda METİN	Üye
Öğrenci İşleri	Öğrenci İşleri Personeli	3	Rafet GENCER Bekir DELİBAŞ Metin YILDIRIR Burak ÇITRAK	Üye
<b>DIŞ PAYDAŞ/MEZUN TEMSİLCİLERİ</b>		<b>5</b>		
Dış Paydaş	Yükseköğretim Kurulu Eğitim- Öğretim Dairesi Başkanı	1	Sibel İRKEY	Üye
Dış Paydaş	Milli Eğitim Bakanlığı Bakan Yardımcısı	1	Reha DENEMEÇ	Üye
Dış Paydaş	Gençlik ve Spor Bakan Yardımcısı	1	Hamza YERLİKAYA	Üye
Dış Paydaş	Türkiye Olimpiyat Hazırlık Merkezi Ankara Koordinatörü	1	Ünsal SEVİNDİK	Üye
Dış Paydaş	Türkiye Üniversite Sporları Federasyonu	1	Kemal TAMER	Üye
<b>TOPLAM</b>		<b>31</b>		

Tablo 38: Gazi Üniversitesi Spor Bilimleri Fakültesi Strateji Geliştirme Kurulu (2019)

GAZİ ÜNİVERSİTESİ SPOR BİLİMLERİ STRATEJİ GELİŞTİRME KURULU		
GÖREVİ/BİRİMİ	ADI-SOYADI	KURULDAKİ GÖREVİ
Dekan	Prof. Dr. Latif AYDOS	Kurul Başkanı
Dekan Yardımcısı	Doç. Dr. Mehmet YILDIZ	Kurul Başkan V.
Dekan Yardımcısı	Dr. Öğr. Üyesi. Fatih YENEL	Üye
Fakülte Sekreteri	Seyit YÖRÜR	Üye
Öğretim Üyesi	Prof. Dr. Fatma Filiz ÇOLAKOĞLU	Üye
Öğretim Üyesi	Prof. Dr. Ekrem Levent İLHAN	Üye
Öğretim Üyesi	Doç. Dr. Halil SAROL	Üye
Öğretim Üyesi	Doç. Dr. Ceren SUVEREN ERDOĞAN	Üye
Öğretim Üyesi	Doç. Dr. Elif CENGİZEL	Üye
Öğretim Elemanı	Öğr. Gör. Hüsnü KOCAMAN	Üye
Öğretim Elemanı	Arş. Gör. Dr. Sümer ALVURDU	Üye
Öğretim Elemanı	Doç. Dr. Emre Ozan TİNGAZ	Üye
Öğretim Elemanı	Doç. Dr. Okan Burçak ÇELİK	Üye
Öğretim Elemanı	Doç. Dr. Tebessüm AYYILDIZ DURHAN	Üye
Öğretim Elemanı	Doç. Dr. Neslihan ARIKAN FİDAN	Üye
Öğretim Elemanı	Arş. Gör. Dr. Özgün PARASIZ	Üye
Öğretim Elemanı	Arş. Gör. Merve KARAMAN	Üye
Öğretim Elemanı	Arş. Gör. Dr. Ali ERASLAN	Üye
Öğretim Elemanı	Arş. Gör. Alperen HALICI	Üye
Öğretim Elemanı	Arş. Gör. Cihan ULUN	Üye

Tablo 39: Gazi Üniversitesi Spor Bilimleri Fakültesi Strateji Çalışma Grubu (2019)

SPOR BİLİMLERİ FAKÜLTESİ STRATEJİ ÇALIŞMA GRUBU	
PERSONEL	ÇALIŞMA GRUBUNDAKİ GÖREVİ
Prof. Dr. Fatma Filiz ÇOLAKOĞLU	Başkan
Prof. Dr. Ekrem Levent İLHAN	Başkan Yardımcısı
Doç. Dr. Halil SAROL	Üye
Doç. Dr. Ceren SUVEREN ERDOĞAN	Üye
Doç. Dr. Elif CENGİZEL	Üye
Öğr. Gör. Hüsnü KOCAMAN	Üye
Arş. Gör. Dr. Sümer ALVURDU	Üye
Doç. Dr. Emre Ozan TİNGAZ	Üye
Doç. Dr. Tebessüm AYYILDIZ DURHAN	Üye
Doç. Dr. Neslihan ARIKAN FİDAN	Üye
Arş. Gör. Dr. Özgün PARASIZ	Üye
Arş. Gör. Merve KARAMAN	Üye
Arş. Gör. Dr. Ali ERASLAN	Üye
Arş. Gör. Alperen HALICI	Üye
Arş. Gör. Cihan ULUN	Üye
Doç. Dr. Okan Burçak ÇELİK	Raportör

Tablo 40: Gazi Üniversitesi Spor Bilimleri Fakültesi Kalite Komisyonu (2019)

GAZİ ÜNİVERSİTESİ SPOR BİLİMLERİ KALİTE KOMİSYONU	
Üye	Görevi / Birimi
Üst Yönetici	Spor Bilimleri Fakültesi Dekanı
Üst Yönetici Temsilcisi	Spor Bilimleri Fakültesi Dekan Yardımcısı
Üst Yönetici Temsilcisi	Spor Bilimleri Fakültesi Dekan Yardımcısı
Üst Yönetici Temsilcisi	Spor Bilimleri Fakültesi Sekreteri
Koordinatör	Spor Yöneticiliği Bölüm Başkan Yardımcısı
Koordinatör Yardımcısı	Beden Eğitimi ve Spor Öğretmenliği Bölüm Başkan Yardımcısı
Akademik Birim Sekreteri	Spor Bilimleri Fakültesi Sekreteri
Beden Eğitimi ve Spor Öğretmenliği Bölüm Birim Temsilcisi	Beden Eğitimi ve Spor Öğretmenliği Bölüm Başkan Yardımcısı

Antrenörlük Eğitimi Bölümü Birim Temsilcisi	Antrenörlük Eğitimi Bölüm Başkan Yardımcısı
Rekreasyon Bölümü Birim Temsilcisi	Rekreasyon Bölüm Başkan Yardımcısı
Spor Yöneticiliği Bölümü Birim Temsilcisi	Spor Yöneticiliği Bölümü Öğretim Üyesi

## EK-2: Paydaşlar

Tablo 41: Paydaş-Ürün/Hizmet Matrisi (Eğitim)

PAYDAŞLAR	EĞİTİM					
	Yabancı Dil Eğitim Programları	Lisans Eğitim Programları	Lisansüstü Eğitim Programları	Uzaktan Eğitim Programları	Uluslararası Ortak Eğitim Programları	Ulusal ve Uluslararası Değişim Programları
Rektörlük	X	X	X	X	X	X
Akademik Personel	X	X	X	X	X	X
İdari Personel	X	X	X	X	X	X
Üniversite Birimleri	X	X	X	X	X	X
Öğrenciler	X	X	X	X	X	X
Yüksek Öğretim Kurulu	X	X	X	X	X	X
Gençlik ve Spor Bakanlığı	-	X	X	-	X	-
Ankara Valiliği	-	X	X	-	-	-
Aile, Çalışma ve Sosyal Hizmetler Bakanlığı	-	X	X	-	-	-
Millî Eğitim Bakanlığı, İl ve İlçe Müdürlükleri	X	X	X	X	X	X
Türkiye Millî Olimpiyat Komitesi	-	X	X	-	X	X
Ankara Büyükşehir ve İlçe Belediyeleri	-	X	X	-	-	-
Akreditasyon Kuruluşları	X	X	X	X	X	X
Ankara Kalkınma Ajansı	-	X	X	X	X	X
Spor Federasyonları	-	X	X	X	X	X
Diğer Beden Eğitimi ve Spor Yüksek Okulları/Spor Bilimleri Fakülteleri	X	X	X	X	X	-
Spor Kulüpleri	-	-	X	-	-	-
Avrupa Birliği	X	-	X	-	-	-
Diğer Bakanlıklar/Kamu Kurumları	X	X	X	X	X	X
Diğer Yerel Yönetimler	-	X	X	-	-	-
Enstitüler (Kurum Dışı)	X	X	X	X	X	X
KOSGEB	-	X	X	X	-	-
Medya/Basın/Yayın	X	X	X	X	X	X
Meslek Odaları ve Meslek Birlikleri	-	X	X	-	-	-

Spor alanında işverenler	X	X	X	X	X	X
Sağlık kuruluşları	X	X	X	X	X	X
Sivil toplum örgütleri	-	X	X	X	X	X
Gazi Üniversitesi Mezunları	X	X	X	X	X	X

Tablo 42: Paydaş-Ürün/Hizmet Matrisi (Ar-Ge)

Paydaşlar	ARAŞTIRMA VE GELİŞTİRME				
	Bilimsel Araştırma Projeleri	Kamu Kurum/ Kuruluşları, AB ve Sanayi Kuruluşları Destekli Projeler (Üniversite-Sanayi İşbirliği)	Bilimsel Etkinlikler (Sempozyum, Kongre vb.)	Bilimsel Yayın, Patent ve Endüstriyel Tasarım Faaliyetleri	Danışmanlık Hizmetleri
Rektörlük	X	X	X	X	X
Akademik Personel	X	X	X	X	X
İdari Personel	X	X	X	X	X
Üniversite Birimleri	X	X	X	X	X
Öğrenciler	X	X	X	X	X
Yüksek Öğretim Kurulu	X	X	X	X	X
Gençlik ve Spor Bakanlığı	X	X	X	X	X
Ankara Valiliği	-	X	X	-	-
Aile, Çalışma ve Sosyal Hizmetler Bakanlığı	X	X	X	X	X
Millî Eğitim Bakanlığı, İl ve İlçe Müdürlükleri	X	X	X	X	X
Türkiye Millî Olimpiyat Komitesi	X	X	X	X	X
Ankara Büyükşehir ve İlçe Belediyeleri	X	X	X	X	X
Akreditasyon Kuruluşları	X	X	X	X	X
Ankara Kalkınma Ajansı	-	X	-	-	X
Spor Federasyonları	X	X	X	X	X
Diğer Beden Eğitimi ve Spor Yüksek Okulları/Spor Bilimleri Fakülteleri	X	X	X	X	X
Spor Kulüpleri	X	X	X	X	X
Avrupa Birliği	X	X	X	X	X
Diğer Bakanlıklar/Kamu Kurumları	X	X	X	X	X
Diğer Yerel Yönetimler	X	X	X	X	X
Enstitüler (Kurum Dışı)	X	X	X	X	X
Medya/Basın/Yayın	-	X	-	-	X

Spor Bilimleri Derneği	X	X	X	X	X
Spor alanında işverenler	X	X	X	X	X
Sağlık kuruluşları	X	X	X	X	X
Sivil toplum örgütleri	X	X	X	X	X
Gazi Üniversitesi Mezunları	X	X	X	X	X

Tablo 43: Paydaş-Ürün/Hizmet Matrisi (Girişimcilik)

Paydaşlar	GİRİŞİMCİLİK			
	Teknoloji Transfer Uygulama ve Araştırma Merkezi	Gazi Teknopark	Girişimciliği Desteklenmesine Yönelik Eğitim Programları	Girişimciliğin Desteklenmesine Yönelik Etkinlikler (Yarışmalar, Fuarlar, Bilim Şenlikleri vb.)
Rektörlük	X	X	X	X
Akademik Personel	X	X	X	X
İdari Personel	X	X	X	X
Üniversite Birimleri	X	X	X	X
Öğrenciler	X	X	X	X
Yüksek Öğretim Kurulu	X	X	X	X
Gençlik ve Spor Bakanlığı	-	-	X	X
Ankara Valiliği	-	-	X	X
Aile, Çalışma ve Sosyal Hizmetler Bakanlığı	-	-	X	X
Millî Eğitim Bakanlığı, İl ve İlçe Müdürlükleri	X	X	X	X
Türkiye Millî Olimpiyat Komitesi	-	-	X	X
Ankara Büyükşehir ve İlçe Belediyeleri	-	-	X	X
Akreditasyon Kuruluşları	X	X	X	X
Ankara Kalkınma Ajansı	X	X	X	X
Spor Federasyonları	X	X	X	X
Diğer Beden Eğitimi ve Spor Yüksek Okulları/Spor Bilimleri Fakülteleri	X	X	X	X
Spor Kulüpleri	X	X	X	X
Avrupa Birliği	X	X	X	X
Diğer Bakanlıklar/Kamu Kurumları	X	X	X	X
Diğer Yerel Yönetimler	X	X	X	X
Enstitüler (Kurum Dışı)	X	X	X	X
KOSGEB	X	X	X	X
Medya/Basın/Yayın	X	X	X	X
Meslek Odaları ve Meslek Birlikleri	-	X	X	X
Spor alanında işverenler	X	X	X	X
Sağlık kuruluşları	X	X	X	X
Sivil toplum örgütleri	X	X	X	X
Gazi Üniversitesi Mezunları	X	X	X	X

Tablo 44: Paydaş-Ürün/Hizmet Matrisi (Toplumsal Katkı)

PAYDAŞLAR	TOPLUMSAL KATKI									
	Araştırma ve Uygulama Merkezleri Faaliyetleri	Sağlık Hizmetleri	Konferans, Sempozyum, Seminer vb. Etkinlikler	Sosyal Faaliyetler (Burslar, Kısmi Zamanlı Öğrenci İstihdamı, Öğrenci Danışma Merkezi, Engelli Danışma Merkezi vb.)	Ulusal ve Uluslararası Sportif Faaliyetler	Kültürel ve Sanatsal Faaliyetler (Şenlikler, Konserler, Sergiler, Gezi Programları vb.)	Yaşam Boyu Eğitim ve Sertifika Programları	Kütüphane Hizmetleri	Hizmet İçi Eğitim Programları	Toplumsal Hizmet Projeleri
Rektörlük	X		X	X	X	X	X	X	X	X
Akademik Personel	X	X	X	X	X	X	X	X	X	X
İdari Personel	X		X	X	X	X	X	X	X	X
Üniversite Birimleri	X		X	X	X	X	X	X	X	X
Öğrenciler	X		X	X	X	X	X	X	-	X
Yüksek Öğretim Kurulu	X		X	X	X	X	X	X	X	X
Gençlik ve Spor Bakanlığı	X		X	X	X	X	X	X	X	X
Ankara Valiliği	X		X	X	X	X	-	X	-	X
Aile, Çalışma ve Sosyal Hizmetler Bakanlığı	X		X	X	X	X	-	X	X	X
Millî Eğitim Bakanlığı, İl ve İlçe Müdürlükleri	X		X	X	X	X	X	X	X	X
Türkiye Millî Olimpiyat Komitesi	X		X	X	X	X	-	-	X	X
Ankara Büyükşehir ve İlçe Belediyeleri	X		X	X	X	X	X		X	X
Akreditasyon Kuruluşları	X		-	-	-	-	-	X	-	
Ankara Kalkınma Ajansı	X		X	X	X	X	X	X	X	X
Spor Federasyonları	X		X	X	X	X	X		X	X
Diğer Beden Eğitimi ve Spor Yüksek Okulları/Spor Bilimleri Fakülteleri	X		X	X	X	X	X	X	X	X
Spor Kulüpleri	X		X	X	X	X	-	-	-	X
Avrupa Birliği	X		X	X	X	X	X	X	X	X
Diğer Bakanlıklar/Kamu Kurumları	X		X	X	X	X	X	X	X	X
Diğer Yerel Yönetimler	X		X	X	X	X	X		X	X
Enstitüler (Kurum Dışı)	X		X	X	X	X	X	X	X	X
KOSGEB	X		X	X	-	-	-	-	X	-
Medya/Basın/Yayın	X		X	X	X	X	X	X	X	X
Meslek Odaları ve Meslek Birlikleri	X		X	X	X	X	X	-	X	X
Spor alanında işverenler	X		X	X	X	X	X	-	X	X
Sağlık kuruluşları	X		X	X	X	X	X	-	X	X
Sivil toplum örgütleri	X		X	X	X	X	-	X	X	X
Gazi Üniversitesi Mezunları	X		X	X	X	X	X	-	-	-