



T.C.

GAZI ÜNİVERSİTESİ

SPOR BİLİMLERİ FAKÜLTESİ

Gazili Olmak Ayırcalıktır.



2023 YILI

FAALİYET RAPORU

İçindekiler

Sunuş	4
I- Genel Bilgiler	5
1.1. Misyon	5
1.2. Vizyon	5
1.3. Yetki, Görev ve Sorumluluklar	5
1.4. Görev ve Sorumluluklarımız	5
II. İdareye İlişkin Bilgiler	6
1. Fiziksel Yapı	6
2. Sosyal Alanlar.....	7
3. Eğitim ve Dinlenme Tesisleri	7
4. Hizmet Alanları	7
5. Örgüt Yapısı	8
6. Bilgi ve Teknolojik Kaynaklar	9
6.1. Yazılımlar	9
6.2. Diğer Bilgi ve Teknolojik kaynaklar	9
7. İnsan Kaynakları.....	10
7.1. Akademik Personel	10
7.2. Diğer Üniversitelere Görevlendirilen Akademik Personel	10
7.3. Akademik Personelin Yaş İtibariyle Dağılımı	10
8. Eğitim Hizmetleri	11
9. İdari Hizmetler.....	12
10. Diğer Hizmetler	13
10.1. Yönetim ve İç Kontrol Sistemi	13
10.2. Diğer Hususlar.....	13
10.2.1 Amaç Ve Hedefleri:	13
11. Faaliyetlere İlişkin Bilgi ve Değerlendirmeler	15
11.1. Mali Bilgiler	15
12. Performans Bilgileri	16
12.1. Faaliyet ve Proje Bilgileri.....	16
12.2. Bilimsel Yayın Sayıları.....	17
12.3. Proje Bilgileri	18
III. 2023 Yılı Sonu Stratejik Plan Değerlendirme Tablosu	19
IV. Kurumsal Kabiliyet Ve Kapasitenin Değerlendirilmesi.....	38
4.1. Üstünlükler	38
4.2. Zayıflıklar	38

V. Deęerlendirme.....	38
VI. Öneri ve Tedbirler:	39
VIII. İ Kontrol Güvence Beyanı.....	40

Tablo listesi

Tablo 1. Eğitim Alanı ve Dersliklerin kapasiteye göre dağılımı	6
Tablo 2. Fiziki yapı	6
Tablo 3. Birim Bünyesindeki Sosyal Alanlar	7
Tablo 4. Öğrenci Kulüp ve topluluk sayısı.....	7
Tablo 5. Akademik ve İdari Personel Hizmet Alanları	7
Tablo 6. Bilgisayar sayısı	9
Tablo 7. Kaynak sayısı	9
Tablo 8. Diğer Bilgi ve Teknolojik kaynak sayısı.....	9
Tablo 9. Akademik personel sayısı	10
Tablo 10. Diğer Üniversitelere Görevlendirilen Akademik Personel	10
Tablo 11. Üniversitemizde Görevlendirilen Akademik Personel.....	10
Tablo 12. Akademik Personel yaş dağılımı.....	10
Tablo 13. İdari Personel kadro türü dağılımı.....	10
Tablo 14. İdari Personelin Eğitim Durumu	11
Tablo 15. İdari Personelin Hizmet Süreleri.....	11
Tablo 16. İdari Personelin Yaş İtibariyle Dağılımı	11
Tablo 17. Sürekli İşçilerin Hizmet Süreleri.....	11
Tablo 18. Sürekli İşçilerin Yaş İtibarıyla Dağılımı	11
Tablo 19. Öğrenci Kontenjanları ve Doluluk Oranları	11
Tablo 20. Yüksek Lisans ve Doktora Programları dağılımı.....	12
Tablo 21. Yüksek Lisans ve Doktora Programları Mezun Öğrenci Sayısı.....	12
Tablo 22. Yabancı Uyruklu Lisansüstü Öğrenciler	12
Tablo 23. Birimin Stratejik Planında Yer Alan Amaç ve Hedefler.....	13
Tablo 24. Bütçe Giderleri.....	15
Tablo 25. Düzenlenen Bilimsel Toplantılar, Etkinlikler	16
Tablo 26. Diğer Etkinlikler	16
Tablo 27. Düzenlenen Bilimsel Toplantılara ve Etkinliklere Katılan Personel Sayısı.....	16
Tablo 28. Bölüm Bazında Bilimsel Yayın Sayıları (1)	17
Tablo 29. Bölüm Bazında Bilimsel Yayın Sayıları (2)	17
Tablo 30. Bilimsel Araştırma Proje Sayısı.....	18
Tablo 31. 2023 Yılı Sonu Stratejik Plan Değerlendirme.....	19

SUNUŞ



Gazi Üniversitesi, Spor Bilimleri Fakültesi, 1932 yılında Gazi Eğitim Enstitüsü bünyesinde üç yıl eğitim veren bir şube olarak eğitim-öğretime başlamıştır. 1937 yılına kadar sadece erkek öğrenci kabul eden şubeye bu yıldan itibaren kadın öğrencilerde kabul edilmeye başlanmıştır. 1980 yılında Gazi Yüksek Öğretmen Okulu Beden Eğitimi Bölümü ismini aldıktan sonra,

1982 yılında Gazi Üniversitesi, Gazi Eğitim Fakültesi bünyesinde bir bölüm haline dönüştürülmüştür. 1992 yılında ise bağımsız bir beden eğitimi ve spor yüksekokulu olarak Rektörlüğe bağlanmıştır. 2016 yılından itibaren Gazi Üniversitesi bünyesindeki fakültelerden biri olarak eğitim-öğretim faaliyetlerine devam etmektedir.

Fakültemiz, Cumhuriyet Döneminde kendisine yüklenen ilk beden eğitimi öğretmeni yetiştirme misyonunun vermiş olduğu sorumluluk bilinciyle “Beden ve Spor Eğitimi” alanında çok önemli bir yere sahiptir. Bu alanda akademik kalitenin yanı sıra insani değerlere saygılı, araştırmacı, sorgulayıcı ve çözümleyici, görev aldıkları kurumlarda liderlik yapabilecek bilgi üreten ve paylaşan topluma yararlı bireyler yetiştirmeyi hedef edinmiştir. Bu hedefler doğrultusunda yapmış olduğu uygulamalar ile her zaman kaliteyi benimsemiş ve bu hedefler doğrultusunda belirlediği amaçların gerçekleştirilmesi için çalışmalarına devam edecektir.

Prof. Dr. Serdar ELER
Spor Bilimleri Fakültesi Dekanı

I- GENEL BİLGİLER

1.1. Misyon

Üniversitemiz temel değerleri doğrultusunda, Spor Bilimleri alanında bilim ve hizmet üreterek toplumsal ihtiyaçlara duyarlı, hayat boyu öğrenme sürecine katkıda bulunan profesyoneller yetiştirmek.

1.2. Vizyon

Spor Bilimleri alanında uluslararası düzeyde, yenilikçi, girişimci ve öncü bir fakülte olmak.

1.3. Yetki, Görev ve Sorumluluklar

Fakültemiz 1982 yılında 41 sayılı kanun hükmündeki kararname ile kurulmuş olan Gazi Üniversitesi Eğitim Fakültesi'nde bir bölüm olarak eğitim-öğretime başlamıştır. Daha sonra 1992'de bağımsız bir Yüksek Okul olarak Rektörlüğe bağlanmıştır. Fakültemiz en üst düzeyde ve Beden Eğitimi ve Spor Bilimleri alanında eğitim vermeyi amaç edinmiştir. Eğitim-Öğretim programlarımızın amacı öğrencilerimize sadece mesleklerinde gerekli temel bilgileri en iyi şekilde verebilmek değil, bunun yanı sıra öğrencilerimize araştırmacı, problemlere kısa sürede doğru çözümler bulabilme, bilim ve teknolojiadaki gelişmeleri yakından takip edebilen kişiler olarak yetişmelerini sağlamaktır.

1.4. Görev ve Sorumluluklarımız

Çağdaş uygarlık ve eğitim-öğretim esaslarına dayanan bir düzen içinde, toplumun ihtiyaçları ve kalkınma planları ilke ve hedeflerine uygun ve ortaöğretime dayalı çeşitli düzeylerde eğitim-öğretim, bilimsel araştırma, yayım ve danışmanlık yapmak.

Kendi ihtisas gücü ve kaynaklarını rasyonel, verimli ve ekonomik şekilde kullanarak, milli eğitim politikası ve kalkınma planları ilke ve hedefleri ile Yükseköğretim Kurulu tarafından yapılan plan ve programlar doğrultusunda, ülkenin ihtiyacı olan dallarda ve sayıda insan gücü yetiştirmek.

Türk toplumunun yaşam düzeyini yükseltici ve kamuoyunu aydınlatıcı bilim verilerini söz, yazı ve diğer araçlarla yaymak.

Ülkenin bilimsel, kültürel, sosyal ve ekonomik yönlerden ilerlemesini ve gelişmesini ilgilendiren sorunlarını, diğer kuruluşlarla işbirliği yaparak, kamu kuruluşlarına önerilerde bulunmak suretiyle öğretim ve araştırma konusu yapmak, sonuçlarını toplumun yararına sunmak ve kamu kuruluşlarınca istenecek inceleme ve araştırmaları sonuçlandırarak düşüncelerini ve önerilerini bildirmek.

Eđitim-Öđretim ve seferberliđi içinde, örgün, yaygın, sürekli ve açık eđitim hizmetini üstlenen kurumlara katkıda bulunacak önlemleri almak.

Eđitim teknolojisini üretmek, geliřtirmek, kullanmak, yaygınlařtırmak.

II- İdareye İliřkin Bilgiler

1. Fiziksel Yapı

Tablo 1. Eđitim Alanı ve Dersliklerin kapasiteye göre dađılımı

EĐİTİM ALANI	KAPASİTESİ 0-50	KAPASİTESİ 51-75	KAPASİTESİ 76-100	KAPASİTESİ 101-150	KAPASİTESİ 151-250
Anfi	-				
Sınıf	2	16			
Bilgisayar Lab.	1				
Diđer Lab.	3				
Spor salonu	5			150	
Saha	1				
TOPLAM	12	16		150	

Tablo 2. Fiziki yapı

Fiziki Yapı	Sayı	Alan (M2)	Kiři Kapasitesi
Anfi	---	---	---
Sınıf	18	1313	720
Toplantı Salonu	3	138	50
Konferans Salonu	2	290	250
Laboratuvar	Bilgisayar	1	72
	Diđer Laboratuvarlar	3	585
Birime ait kütüphane	1	120	50
Merkez Kütüphane	---	---	---
Kantin-Kafeterya	1	215	60
Açık Spor Tesisi	2	1800	80
Kapalı Spor Tesisi	5	4400	150
Ambar	10	320	---
Arřiv	4	85	----
Öđrenci Yemekhanesi	---	---	---
Personel Yemekhanesi	---	---	---
Toplam Kapalı Alan (m ²)		4650	
Toplam Açık Alan (m ²)		---	

2. Sosyal Alanlar

Tablo 3. Birim Bünyesindeki Sosyal Alanlar

SOSYAL ALAN	ADET	ALAN (M ²)	KAPASİTE (KİŞİ)
Kafeterya	1	215	60
Yemekhane	---	---	---
Toplantı Salonu	3	28	12
Konferans Salonu	2	290	250
TOPLAM	6	533	322

3. Eğitim ve Dinlenme Tesisleri

Tablo 4. Öğrenci Kulüp ve topluluk sayısı

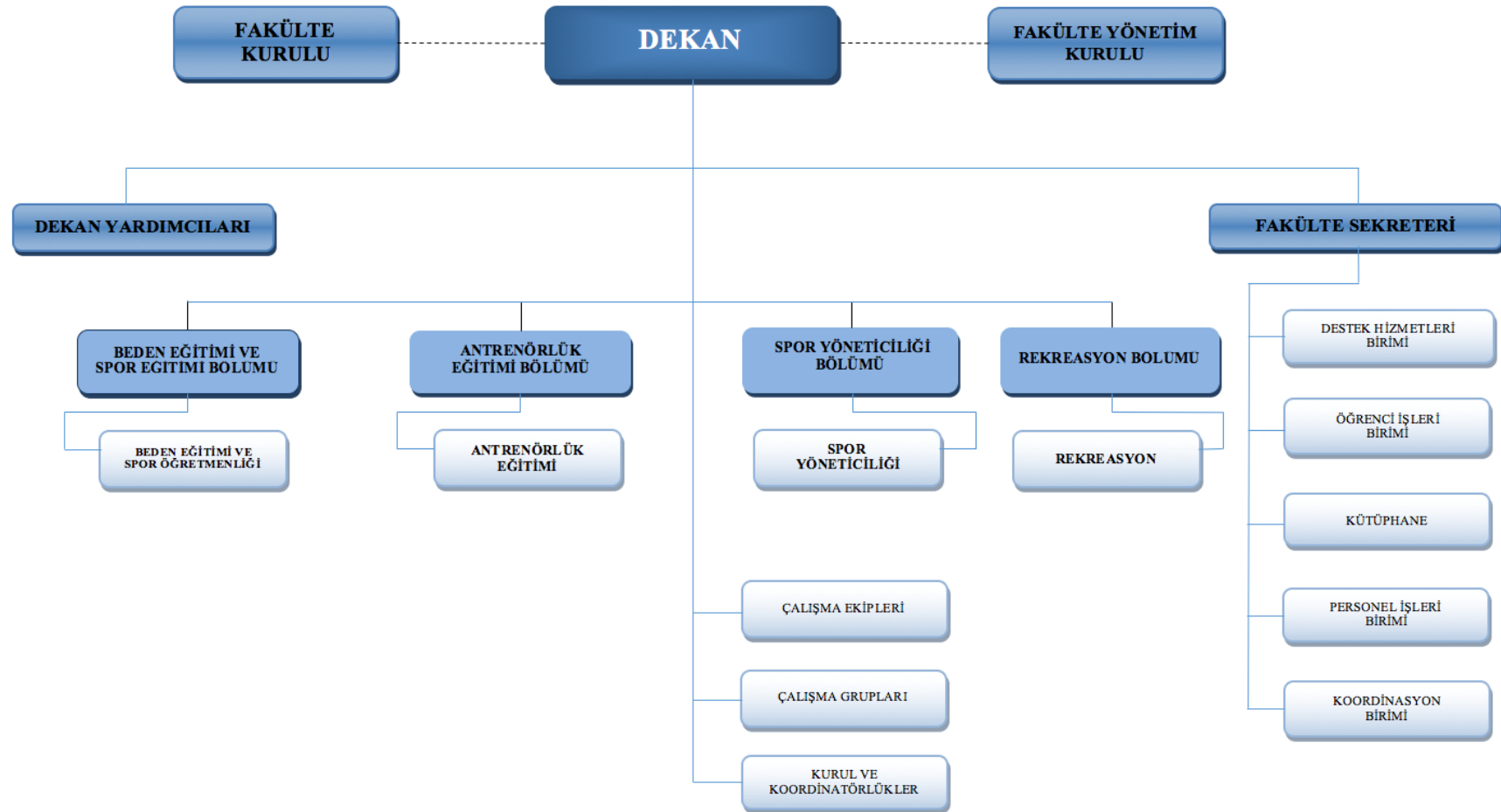
Kulüp ve Topluluk	Sayısı (Adet)
Öğrenci Kulüpleri	-
Öğrenci Topluluk	13

4. Hizmet Alanları

Tablo 5. Akademik ve İdari Personel Hizmet Alanları

Personel	Sayısı (Adet)	Toplam m ²
Akademik Personel odası	69	1345
İdari Personel odası	17	581,5

5. Örgüt Yapısı



6. Bilgi ve Teknolojik Kaynaklar

6.1. Yazılımlar

Tablo 6. Bilgisayar sayısı

Bilgisayar	Sayısı (Adet)
Masa Üstü	188
Taşınabilir	30

6.2. Yazılı ve periyodik kaynaklar

Tablo 7. Kaynak sayısı

Kaynak çeşidi	Sayısı (Adet)
Kitap	4657
Basılı periyodik yayım	1

6.2. Diğer Bilgi ve Teknolojik kaynaklar

Tablo 8. Diğer Bilgi ve Teknolojik kaynak sayısı

Cinsi	İdari Amaçlı (Adet)	Eğitim Amaçlı
Projeksiyon	1	29
Yazıcı	19	34
Faks	1	
Barkod Okuyucu	2	
Baskı makinesi		1
Fotokopi makinesi	2	2
Kameralar	14	
Tarayıcılar	3	

7. İnsan Kaynakları

7.1. Akademik Personel

Tablo 9. Akademik personel sayısı

Akademik Personel	Kadroların Doluluk Oranına Göre			Kadroların İstihdam Şekline Göre	
	Dolu	Boş	Toplam	Tam Zamanlı	Yarı Zamanlı
Profesör	29	-	29	-	-
Doçent	18	-	18	-	-
Dr. Öğretim Üyesi	9	-	9	-	-
Öğretim Görevlisi	3	-	3	-	-
Araştırma Görevlisi	13	-	13	-	-
TOPLAM	72	-	72	-	-

7.2. Diğer Üniversitelere Görevlendirilen Akademik Personel

Tablo 10. Diğer Üniversitelere Görevlendirilen Akademik Personel

Unvan	Bağlı Olduğu Bölüm	Görevlendirildiği Üniversite
Doçent	Antrenörlük Eğitimi	Azerbaycan
Toplam	1	

Tablo 11. Üniversitemizde Görevlendirilen Akademik Personel

Unvan	Çalıştığı Bölüm	Geldiği Üniversite
Doçent	Antrenörlük Eğitimi	Tokat Gaziosmanpaşa Üniversitesi
Toplam	1	

7.3. Akademik Personelin Yaş İtibariyle Dağılımı

Tablo 12. Akademik Personel yaş dağılımı

YILLAR	21-25	26-30	31-35	36-40	41-50	51 VE ÜZERİ
2023	-	6	6	14	20	25

Tablo 13. İdari Personel kadro türü dağılımı

PERSONEL TÜRÜ	Dolu	Boş	Toplam
Kadrolu İdari Personel	23		23
Sözleşmeli Personel	1		1
Sürekli İşçi	11		11
TOPLAM	35		35

Tablo 14. İdari Personelin Eğitim Durumu

YILLAR	İLKOKUL	O. OKUL	LİSE	Ö. LİSANS	LİSANS	Y. LİSANS	DOKTORA
2023	1	-	6	6	11	1	-

Tablo 15. İdari Personelin Hizmet Süreleri

Hizmet süresi	1 – 3 Yıl	4 – 6 Yıl	7 – 10 Yıl	11 – 15 Yıl	16 – 20 Yıl	21 - Üzeri
Kişi Sayısı	1	-	-	4	-	19
Yüzde	4.17			16.67		79.17

Tablo 16. İdari Personelin Yaş İtibarıyla Dağılımı

Yaş	21-25 Yaş	26-30 Yaş	31-35 Yaş	36-40 Yaş	41-50 Yaş	51- Üzeri
Kişi Sayısı	-	1	-	1	5	17
Yüzde		4.17		4,17	20.83	70.83

Tablo 17. Sürekli İşçilerin Hizmet Süreleri

Hizmet süreleri	1 – 3 Yıl	4 – 6 Yıl	7 – 10 Yıl	11 – 15 Yıl	16 – 20 Yıl	21 - Üzeri
Kişi Sayısı		-	2	3	2	4
Yüzde			18.18	27.27	18.18	36.36

Tablo 18. Sürekli İşçilerin Yaş İtibarıyla Dağılımı

Yaş	21-25 Yaş	26-30 Yaş	31-35 Yaş	36-40 Yaş	41-50 Yaş	51- Üzeri
Kişi Sayısı	-	-	1	3	7	
Yüzde			9	27.27	63.63	

8. Eğitim Hizmetleri

Tablo 19. Öğrenci Kontenjanları ve Doluluk Oranları

Bölümün Adı	Kontenjan	Yerleşen Öğrenci	Boş Kalan	Doluluk Oranı
Beden Eğitimi ve Spor Öğretmenliği	60	57	3	95
Antrenörlük Eğitimi	68	76	-	100
Spor Yöneticiliği	72	79	-	100
Rekreasyon	62	68	-	100
Toplam	262	280	3	98,7

Tablo 20. Yüksek Lisans ve Doktora Programları dağılımı

Birim Adı	Programı	Yüksek Lisans Yapan Sayısı		Doktora Yapan Sayısı	Toplam
		Tezli	Tezsiz		
Sağlık Bilimleri Enstitüsü	Antrenman ve Hareket Bilimleri	40		46	86
	Beden Eğitimi ve Spor	13		45	58
	Sporda Psiko-Sosyal Alanlar	11		-	11
	Spor Yönetim Bilimleri	38		39	77
	Spor ve Sağlık Bilimleri	8		-	
	Rekreasyon	1			
Eğitim Bilimleri Enstitüsü	Beden Eğitimi ve Spor Öğretmenliği				
Toplam		111		130	241

Tablo 21. Yüksek Lisans ve Doktora Programları Mezun Öğrenci Sayısı

Birim Adı	Programı	Yüksek Lisans Yapan Sayısı		Doktora Yapan Sayısı	Toplam
		Tezli	Tezsiz		
Sağlık Bilimleri Enstitüsü	Beden Eğitimi ve Spor	1		12	13
	Sporda Psiko-Sosyal Alanlar	-		-	
	Spor Yönetim Bilimleri	8		8	16
	Antrenman ve Hareket Bilimleri	5		9	14
	Spor ve Sağlık Bilimleri	2		-	2
Eğitim Bilimleri Enstitüsü	Beden Eğitimi ve Spor Öğretmenliği				
Toplam		16		29	45

Tablo 22. Yabancı Uyruklu Lisansüstü Öğrenciler

Bölüm	2022-2023 Eğitim Öğretim Yılı
Beden Eğitimi ve Spor Öğretmenliği	5
Antrenörlük Eğitimi	4
Spor Yöneticiliği	3
Rekreasyon	2
Toplam	14

9. İdari Hizmetler

Lisans ve lisansüstü eğitim – öğretim yapmak ve bunun yanı sıra bilimsel danışmanlık hizmetleri yürütmek

10. Diğer Hizmetler

10.1. Yönetim ve İç Kontrol Sistemi

Fakültemiz mal ve hizmet alımlarında birimlerin ihtiyaç ve istekleri doğrultusunda Satın alma Komisyonumuz alım yapmakla görevlendirilmiştir, bu komisyonun aldığı mal/hizmet Muayene Komisyonu tarafından incelendikten sonra mal veya hizmeti isteyen birimin istediği özelliklere uygunluğuna karar verilirse Ambar Yetkilisine teslim edilerek depoya, aksi takdirde Satınalma Komisyonuna bildirilmektedir.

Depoya giren mal ve hizmetler kayıt altına alındıktan sonra birimlerin istekleri doğrultusunda kullanıma sunulmaktadır.

10.2. Diğer Hususlar

10.2.1 Amaç Ve Hedefleri:

- Ulusal ve uluslararası akademik saygınlığın geliştirilmesi,
- Akademik programların güçlendirilmesi ve kalitesinin geliştirilmesi,
- Eğitim, araştırma ve hizmetlerde uluslararası nitelik kazanılması,
- Araştırmalar için ulusal fonların artırılması ve uluslararası fonların sağlanması.

Tablo 23. Birimin Stratejik Planında Yer Alan Amaç ve Hedefler

Stratejik Amaçlar	Stratejik Hedefler
Stratejik Amaç-1 Eğitim-öğretim kalitesini artırmak, uluslararasılaşmayı ve akreditasyonu yaygınlaştırmak	Hedef-1 Öğretim üyesi başına düşen öğrenci sayısı en az %10 azaltılarak öğrencilerin laboratuvar, tesis ve sosyal alan kullanımları ile güncel teknoloji kullanımlarının artırılması.
	Hedef-2 Uluslararası öğrencilerin tercih ettiği fakülteler sıralamasında üniversitemizdeki ilk beş fakülte arasında yer almak.
	Hedef-3 Üniversitedeki akredite edilmiş programların oranının %75 artırılması.
	Hedef-4 “Araştırmacı öğrenci” kavramının geliştirilerek bu kapsamdaki öğrencilerin araştırma projelerine katılımının düzeyinde artırılması.
Stratejik Amaç-2	Hedef-1 Ülkemizin bilim stratejileriyle uyumlu ve uluslararası rekabete açık araştırma geliştirme çalışmaları için laboratuvar ve araştırma merkezlerinin fiziki

Fakülte vizyonunu güçlendirecek nitelikli ve katma değeri yüksek araştırma geliştirme çalışmalarını yürütmek.	altyapılarının güçlendirilmesine yönelik yatırımlarının en az %15 oranında artırılması.
Stratejik Amaç-3	<p>Hedef-1 Kamu-Üniversite-Sanayi iş birliğini güçlendirecek, çıktısı ekonomik değere dönüştürülebilir ve/veya Ar-Ge tabanlı girişimcilik projeleri sayısının en az %20 oranında artırılması.</p> <p>Hedef-2 Üniversite adresli patent sayılarının en az %10 oranında artırılması.</p> <p>Hedef-3 Girişimcilik faaliyetlerini teşvik etmek için girişimcilik merkezleri açmak.</p> <p>Hedef-4 Farkındalık oluşturacak toplumsal etkinlik sayısının en az %15 oranında artırılması.</p>
Stratejik Amaç-4 Sosyal sorumluluk bilincini ve hizmet kalitesini artırarak topluma katkı sağlamak.	<p>Hedef-1 Engelliler, şehit yakınları, gaziler, yaşlılar, yoksullar ve rehabilitasyon hizmeti gereken kişilere yönelik program sayısının en az %10 oranında artırılması.</p> <p>Hedef-2 Spor faaliyetleri etkinliklerinin en az %20 oranında artırılması.</p>
Stratejik Amaç-5 Ulusal ve uluslararası normlar çerçevesinde kurumsallaşmayı güçlendirmek.	<p>Hedef-1 Mezun/öğrencilerin kurumsal aidiyet duygusunu güçlendirecek etkinlik sayısının en az %20 oranında artırılması.</p> <p>Hedef-2 Kurumsallaşmayı güçlendirecek bilgi teknolojileri ve fiziki altyapıyı geliştirmeye yönelik bütçenin %10 oranında artırılması.</p> <p>Hedef-3 Akademik ve idari personelin kurumsallaşmaya katkısının artırılması amacıyla hizmet içi eğitim ve etkinlik sayısının %15 oranında artırılması.</p> <p>Hedef-4 Kurumsal yönetim süreçlerinin etkinliği artırılarak idari süreçlerin iyileştirme döngülerinin desteklenmesi ve kalite güvence sistemi güçlendirilmesi.</p>

11. Faaliyetlere İlişkin Bilgi ve Değerlendirmeler

11.1. Mali Bilgiler

Tablo 24. Bütçe Giderleri

Giderler	2022	2022	Gerçekleşme Oranı	2023	2023	Gerçekleşme Oranı
	Bütçe Başlangıç Ödeneği	Gerçekleşme Toplamı		Bütçe Başlangıç Ödeneği	Gerçekleşme Toplamı	
	TL	TL	%	TL	TL	%
01 - Personel Giderleri	19.435.057,53	19.435.057,53	100	36.021.000,00	37.310.284,58	103
02 - Sosyal Güvenlik Kurumlarına Devlet Primi Giderleri	2.883.402,19	2.883.402,19	100	4.589.000,00	5.021.764,15	109
03 - Mal Ve Hizmet Alım Giderleri	5.362.500,00	5.352.005,13	99,8	5.957.000,00	5.955.454,87	99
05 - Cari Transferler						
06 - Sermaye Giderleri						
Bütçe Giderleri Toplamı	27.680.959,72	27.670.464,85	100	45.567.000,00	48.287.503,60	104

12. Performans Bilgileri

12.1. Faaliyet ve Proje Bilgileri

Tablo 25. Düzenlenen Bilimsel Toplantılar, Etkinlikler

BÖLÜM ADI	Sempozyum		Kongre		Konferans		Panel		Seminer		Diğer* Etkinlikler		Genel Toplam
	A	B	A	B	A	B	A	B	A	B	A	B	
Beden Eğt. ve Spor Öğr.	8	2	12	22	7	0	8	0	5	0	15	0	79
Spor Yöneticiliği Bölümü	2	0	7	5	4	0	2	0	1	0	8	0	29
Antrenörlük Eğitimi	4	1	8	6	2	0	3	0	2	0	6	0	32
Rekreasyon	3	0	6	5	5	0	2	0	2	0	9	0	32

A: Ulusal, B: Uluslararası

* Diğer Etkinlikler aşağıda da belirtilecektir.

Tablo 26. Diğer Etkinlikler

Diğer Etkinlikler	SAYISI
Açık Oturum	7
Söyleşi	15
Tiyatro	0
Konser	0
Sergi	0
Turnuva	2
Teknik Gezi	1
Eğitim Semineri	13
Hizmet İçi Eğitim Programı	0

Tablo 27. Düzenlenen Bilimsel Toplantılara ve Etkinliklere Katılan Personel Sayısı

BÖLÜM ADI	Sempozyum		Kongre		Konferans		Panel		Seminer	
	A	B	A	B	A	B	A	B	A	B
Beden Eğitimi ve Spor Öğr. Bölümü	8	2	12	22	7	0	8	0	5	0
Antrenörlük Eğitimi Bölümü	4	1	8	6	2	0	3	0	2	0
Spor Yöneticiliği Bölümü	2	0	7	5	4	0	2	0	1	0
Rekreasyon Bölümü	3	0	6	5	5	0	2	0	2	0

A: Ulusal, B: Uluslararası

12.2. Bilimsel Yayın Sayıları

Tablo 28. Bölüm Bazında Bilimsel Yayın Sayıları (1)

BÖLÜM	Makale*		Bildiri*		Kitap
	A	B	A	B	
Antrenörlük Eğitimi	12	38	4	9	3
Beden Eğitimi ve Spor Eğitimi	12	35	15	19	6
Rekreasyon	3	13	0	7	0
Spor Yöneticiliği	3	23	3	6	5
TOPLAM	30	109	22	41	14

A: Ulusal, B: Uluslararası * İndekslere Giren Hakemli Dergilerde

Tablo 29. Bölüm Bazında Bilimsel Yayın Sayıları (2)

BÖLÜM	Q1	Q2	Q3	Q4	Bölüm Q Toplamı	Bölüm Öğr. Üye Sayısı	Makale Sayısı/Öğr. Üyesi	Toplam SCIE/SCI Sayısı
Antrenörlük Eğitimi	0	5	1	1	7	12	0,58	7
Beden Eğitimi ve Spor Eğitimi	0	1	2	1	4	27	0,14	4
Rekreasyon	1	4	0	0	5	6	0,83	5
Spor Yöneticiliği	0		1	0	1	10	0,1	1
TOPLAM	1	10	4	2	17	55		17

12.3. Proje Bilgileri

Tablo 30. Bilimsel Araştırma Proje Sayısı

PROJELER	Önceki Yılda Devreden Proje	Yıl İçinde Eklenen Proje	Toplam	Yıl İçinde Tamamlanan Proje	Toplam Ödenek	Toplam Harcama
KALKINMA BAKANLIĞI	0	0	0	0	0	0
TÜBİTAK	0	25	25	6	116.579	63.462
A.B.	2	0	2	2	1.800.000	1.800.000
BİLİMSEL ARAŞ. PROJELERİ	5	17	22	5	1.126.334	407.000
DİĞER	0	1	1	0	0	0
TOPLAM	7	43	50	13	3.042.913	2.270.462

Performans Sonuçları Tablosu

* Üniversitemiz Senatosunun 07.09.2012 tarih ve 8 sayılı toplantısında alınan 2012/137 nolu kararı ile Üniversitemiz Bilimsel Araştırma Projeleri Birimi tarafından yapılmaktadır.

III. 2023 Yılı Sonu Stratejik Plan Değerlendirme Tablosu

A1 (AMAÇ)		Eğitim-öğretim kalitesini artırmak, uluslararasılaşmayı ve akreditasyonu yaygınlaştırmak.			
H1.1 (HEDEF)		Öğretim üyesi başına düşen öğrenci sayısı en az %10 azaltılarak öğrencilerin laboratuvar, tesis ve sosyal alan kullanımları ile güncel teknoloji kullanımlarının artırılması			
Amacın İlgili Olduğu Üniversite Stratejik Plan Amacı		Gazi Üniversitesi Spor Bilimleri Fakültesi 2018-2023 Dönemi Stratejik Plan ve Hedefe Ulaşabilirlik			
H1.1 Performansı		0			
Performans Göstergesi	Hedefe Etkisi (%)	Plan Dönemi Başlangıç Değeri* (A)	Değerlendirme Dönemindeki Yılsonu Hedeflenen Değer (B)	Değerlendirme Dönemindeki Gerçekleşme Değeri (C)	Performans (%) (C-A)/(B-A)
PG1.1.1: Öğretim üyesi ve ders veren öğretim görevlisi başına düşen öğrenci sayısı	30	17,14	15,44	22	-2,86
PG1.1.2: Öğrenci başına düşen laboratuvar ve derslik alanı (m2)	40	2,52	2,95	1,54	-2,28
PG1.1.3: Öğrenci başına düşen sosyal alan (m2)	30	1,50	2,05	2,23	1,33
Hedefe İlişkin Değerlendirmeler**					
Bu hedef kartında iki göstergede hedeflenen oranın altında kalınmıştır, diğer hedef göstergesinde ise hedeflenen oranın üzerine çıkmıştır.					

A1 (AMAÇ)	Eğitim-öğretim kalitesini artırmak, uluslararasılaşmayı ve akreditasyonu yaygınlaştırmak.				
H1.2 (HEDEF)	Üniversitemizde uluslararası öğrencilerin tercih ettiği fakülteler sıralamasında ilk beş fakülte arasında yer almak				
Amacın İlgili Olduğu Üniversite Stratejik Plan Amacı	Gazi Üniversitesi Spor Bilimleri Fakültesi 2018-2023 Dönemi Stratejik Plan ve Hedefe Ulaşabilirlik				
H1.1 Performansı	52,68				
Performans Göstergesi	Hedef Etkisi (%)	Plan Dönemi Başlangıç Değeri* (A)	Değerlendirme Dönemindeki Yılsonu Hedeflenen Değer (B)	Değerlendirme Dönemindeki Gerçekleşme Değeri (C)	Performans (%) (C-A)/(B-A)
PG1.2.1: Yabancı uyruklu öğrenci sayısının toplam öğrenci sayısına oranı	20	0,008	0,016	0,027	2,375
PG1.2.2: Değişim programından yararlanan öğretim elemanı sayısının toplam öğretim elemanı sayısına oranı	20	0,014	0,042	0,014	0,000
PG1.2.3: Değişim programından veya uluslararası ortak lisans programından yararlanan öğrenci sayısının toplam öğrenci sayısına oranı	20	0,003	0,0083	0,004	0,189
PG1.2.4: Öğretim üyesi başına tamamlanan ortalama yıllık uluslararası işbirlikli proje sayısı	20	0,014	0,071	0,018	0,070
PG1.2.5: Öğretim üyesi başına devam eden uluslararası işbirlikli proje sayısı	20	0,014	0,057	0,014	0,000
Hedefe İlişkin Değerlendirmeler**					
Bu hedef kartında iki göstergede hedeflenen oranın altında kalınmıştır, diğer hedef göstergelerinde ise hedeflenen oranın üzerine çıkmıştır.					

A1 (AMAÇ)		Eğitim-öğretim kalitesini artırmak, uluslararasılaşmayı ve akreditasyonu yaygınlaştırmak.			
H1.3 (HEDEF)		Üniversitedeki akredite edilmiş programların oranın % 100 artırılması.			
Amacın İlgili Olduğu Üniversite Stratejik Plan Amacı		Gazi Üniversitesi Spor Bilimleri Fakültesi 2018-2023 Dönemi Stratejik Plan ve Hedefe Ulaşabilirlik			
H1.1 Performansı		40			
Performans Göstergesi	Hedefe Etkisi (%)	Plan Dönemi Başlangıç Değeri* (A)	Değerlendirme Dönemindeki Yılsonu Hedeflenen Değer (B)	Değerlendirme Dönemindeki Gerçekleşme Değeri (C)	Performans (%) (C-A)/(B-A)
PG1.3.1: Akredite olan lisans program sayısının toplam lisans program sayısına oranı	60	0	0,75	0,50	0,667
PG1.3.2: Akredite olan lisansüstü program sayısı	40	0	3	0	0,000
Hedefe İlişkin Değerlendirmeler**					
Bu hedef kartında bir göstergede hedeflenen oranın altında kalınmıştır, diğer hedef göstergesinde ise hedeflenen oranın üzerine çıkmıştır.					

A1 (AMAÇ)	Eğitim-öğretim kalitesini artırmak, uluslararasılaşmayı ve akreditasyonu yaygınlaştırmak.
H1.4 (HEDEF)	Kültürel derinlik ve farklı disiplinleri tanıma imkânı sağlayan eğitim-öğretim programları hayata geçirilecek disiplinlerarası program sayıları en az %10 artırılabacaktır.
Amacın İlgili Olduğu Üniversite Stratejik Plan Amacı	Gazi Üniversitesi Spor Bilimleri Fakültesi 2018-2023 Dönemi Stratejik Plan ve Hedefe Ulaşabilirlik
H1.1 Performansı	0

Performans Göstergesi	Hedefe Etkisi (%)	Plan Dönemi Başlangıç Değeri* (A)	Değerlendirme Dönemindeki Yılsonu Hedeflenen Değer (B)	Değerlendirme Dönemindeki Gerçekleşme Değeri (C)	Performans (%) (C-A)/(B-A)
PG1.4.1: Yan dal program sayısı	25	0	2	0	0,000
PG1.4.2: Yan dal programlarında kayıtlı öğrenci sayısı	10	0	10	0	0,000
PG1.4.3: Çift ana dal program sayısı	25	0	2	0	0,000
PG1.4.4: Çift ana Dal programlarında kayıtlı öğrenci sayısı	10	0	10	0	0,000
PG1.4.5: İnterdisipliner yüksek lisans/doktora program sayısı	30	0	1	0	0,000

Hedefe İlişkin Değerlendirmeler**

Bu hedef kartında bütün göstergede hedeflenen oranın altında kalınmıştır.

A1 (AMAÇ)		Eğitim-öğretim kalitesini artırmak, uluslararasılaşmayı ve akreditasyonu yaygınlaştırmak.			
H1.5 (HEDEF)		“Araştırmacı öğrenci” kavramının geliştirilerek bu kapsamdaki öğrencilerin araştırma projelerine katılımının düzeyinde artırılması.			
Amacın İlgili Olduğu Üniversite Stratejik Plan Amacı		Gazi Üniversitesi Spor Bilimleri Fakültesi 2018-2023 Dönemi Stratejik Plan ve Hedefe Ulaşılabilirlik			
H1.1 Performansı		18,73			
Performans Göstergesi	Hedefe Etkisi (%)	Plan Dönemi Başlangıç Değeri* (A)	Değerlendirme Dönemindeki Yılsonu Hedeflenen Değer (B)	Değerlendirme Dönemindeki Gerçekleşme Değeri (C)	Performans (%) (C-A)/(B-A)
PG1.5.1: Öğretim üyesi başına düşen tezli yüksek lisans öğrenci sayısı	20	3	6	3,03	0,010
PG1.5.2: . Öğretim üyesi başına düşen doktora öğrenci sayısı	35	2	5	3,16	0,387
PG1.5.3: Öğrenciler tarafından alınan bilimsel ödül sayısı	5	0	2	2	1,000
PG1.5.4: Uygulama ve araştırma merkezlerinden yararlanan/staj yapan öğrenci sayısı	20	0	2	0	0,000
PG1.5.5: Kuluçka vb. merkezlerdeki girişimci öğrenci sayısı	20	0	1	0	0,000
Hedefe İlişkin Değerlendirmeler**					
Bu hedef kartında iki göstergede hedeflenen oranın altında kalınmıştır, diğer hedef göstergelerinde ise hedeflenen oranın üzerine çıkmıştır.					

A2 (AMAÇ)		Fakülte vizyonunu güçlendirecek nitelikli ve katma değeri yüksek araştırma geliştirme çalışmalarını yürütmek.			
H2.1 (HEDEF)		Ülkemizin bilim stratejileriyle uyumlu ve uluslararası rekabete açık araştırma geliştirme çalışmaları için laboratuvar ve araştırma merkezlerinin fiziki altyapılarının güçlendirilmesine yönelik yatırımlarının en az %15 oranında artırılması.			
Amacın İlgili Olduğu Üniversite Stratejik Plan Amacı		Gazi Üniversitesi Spor Bilimleri Fakültesi 2018-2023 Dönemi Stratejik Plan ve Hedefe Ulaşabilirlik			
H1.1 Performansı		0			
Performans Göstergesi	Hedefe Etkisi (%)	Plan Dönemi Başlangıç Değeri* (A)	Değerlendirme Dönemindeki Yılsonu Hedeflenen Değer (B)	Değerlendirme Dönemindeki Gerçekleşme Değeri (C)	Performans (%) (C-A)/(B-A)
PG2.1.1: Laboratuvar ve araştırma merkezleri altyapı yatırım tutarının toplam bütçeye oranı (%)	40	1,2	4,50	0	-0,364
PG2.1.2: Yenilenen veya akredite edilen laboratuvar sayısı toplamı	20	55	66	0	-5,000
PG2.1.3: Aktif kullanılan laboratuvar ekipman ve cihazları sayısının toplam ekipman ve cihazları sayısına oranı (%)	20	20	30	0,54	-1,946
PG2.1.4: Alt yapıya katkısı olan dış kaynaklı proje sayısı	20	143	168	1	-5,680
Hedefe İlişkin Değerlendirmeler**					
Bu hedef kartında bütün göstergelerde hedeflenen oranın altında kalınmıştır.					

A2 (AMAÇ)		Fakülte vizyonunu güçlendirecek nitelikli ve katma değeri yüksek araştırma geliştirme çalışmalarını yürütmek.			
H2.1 (HEDEF)		Ülkemizin bilim stratejileriyle uyumlu ve uluslararası rekabete açık araştırma geliştirme çalışmaları için laboratuvar ve araştırma merkezlerinin fiziki altyapılarının güçlendirilmesine yönelik yatırımlarının en az %10 oranında artırılması.			
Amacın İlgili Olduğu Üniversite Stratejik Plan Amacı		Gazi Üniversitesi Spor Bilimleri Fakültesi 2018-2023 Dönemi Stratejik Plan ve Hedefe Ulaşılabilirlik			
H1.1 Performansı		100			
Performans Göstergesi	Hedefe Etkisi (%)	Plan Dönemi Başlangıç Değeri* (A)	Değerlendirme Dönemindeki Yılsonu Hedeflenen Değer (B)	Değerlendirme Dönemindeki Gerçekleşme Değeri (C)	Performans (%) (C-A)/(B-A)
PG2.2.1: Dış kaynaklı projede yer alan akademik personel sayısı	40	165	30	2	1,207
PG2.2.2: Yurtdışı yüksek lisans ve/veya doktora derecesine sahip öğretim elemanı sayısı	40	20	12	1	2,375
PG2.2.3: Kütüphanede erişim sağlanan uluslararası veri tabanı sayısı	20	90	10	115	-0,313
Hedefe İlişkin Değerlendirmeler**					
Bu hedef kartında bir göstergede hedeflenen oranın altında kalınmıştır, diğer hedef göstergelerinde ise hedeflenen oranın üzerine çıkmıştır.					

A2 (AMAÇ)		Fakülte vizyonunu güçlendirecek nitelikli ve katma değeri yüksek araştırma geliştirme çalışmalarını yürütmek.			
H2.1 (HEDEF)		Ülkemizin bilim stratejileriyle uyumlu ve uluslararası rekabete açık araştırma geliştirme çalışmaları için laboratuvar ve araştırma merkezlerinin fiziki altyapılarının güçlendirilmesine yönelik yatırımlarının en az %10 oranında artırılması.			
Amacın İlgili Olduğu Üniversite Stratejik Plan Amacı		Gazi Üniversitesi Spor Bilimleri Fakültesi 2018-2023 Dönemi Stratejik Plan ve Hedefe Ulaşabilirlik			
H1.1 Performansı		100			
Performans Göstergesi	Hedefe Etkisi (%)	Plan Dönemi Başlangıç Değeri* (A)	Değerlendirme Dönemindeki Yılsonu Hedeflenen Değer (B)	Değerlendirme Dönemindeki Gerçekleşme Değeri (C)	Performans (%) (C-A)/(B-A)
PG2.3.1: Öğretim üyesi başına düşen ortalama yıllık ulusal patent belge sayısı	25	0	2	0	0,000
PG2.3.2: Öğretim üyesi başına düşen tamamlanan ortalama yıllık dış destekli proje sayısı	25	0,003	0,008	0,018	3,000
PG2.3.3: Öğretim üyesi başına düşen devam eden dış destekli proje sayısı	25	0,003	0,008	0,018	3,000
PG2.3.4: Öğretim üyesi başına düşen ortalama yıllık uluslararası patent belge sayısı	25	0	0	0	0,000
Hedefe İlişkin Değerlendirmeler**					
Bu hedef kartında iki göstergede hedeflenen oranın altında kalınmıştır, diğer hedef göstergelerinde ise hedeflenen oranın üzerine çıkmıştır.					

A2 (AMAÇ)	Fakülte vizyonunu güçlendirecek nitelikli ve katma değeri yüksek araştırma geliştirme çalışmalarını yürütmek.				
H2.1 (HEDEF)	Uluslararası ve ulusal indeksli bilimsel yayın organlarında (kitap, dergi, audio/video vb.) yer alan Gazi Üniversitesi adresli nitelikli yayın ve atıf sayılarının en az %10 oranında artırılması.				
Amacın İlgili Olduğu Üniversite Stratejik Plan Amacı	Gazi Üniversitesi Spor Bilimleri Fakültesi 2018-2023 Dönemi Stratejik Plan ve Hedefe Ulaşabilirlik				
H1.1 Performansı	68,16				
Performans Göstergesi	Hedefe Etkisi (%)	Plan Dönemi Başlangıç Değeri* (A)	Değerlendirme Dönemindeki Yılsonu Hedeflenen Değer (B)	Değerlendirme Dönemindeki Gerçekleşme Değeri (C)	Performans (%) (C-A)/(B-A)
PG2.4.1: Öğretim üyesi başına düşen SCI, SSCI, A&HCI endeksli dergilerde ortalama yıllık makale/derleme sayısı	1	2	3	17	15,00
PG2.4.2: Öğretim üyesi başına düşen Incites Dergi Etki Değerinde ilk %50'lik Dilime Giren Bilimsel Yayın Sayısı (Incites Dergi Etki Değerinde ilk %50'lik dilime giren (Q1- Q2) makale ve eleştiri türlerindeki yayınların sayısı (1000 yazar üstü yayınlar hariç))	1	1	7	5	0,67
PG1.4.3: Atıf puanı (Öğretim üyesi başına düşenüniversite adresli yayınlara SCI, SSCI, A&HCI endeksli dergilerde yapılan ortalama yıllık atıf sayısı)	2	8	12	113	26,25
Hedefe İlişkin Değerlendirmeler**					
Bu hedef kartında özellikle iki göstergede hedeflenen oranın üstüne çıkmıştır, diğer hedef göstergesinde ise hedeflenen oranın üzerine çıkmıştır.					

A3 (AMAÇ)		Girişimcilik faaliyetlerini teşvik etmek ve yaygınlaştırmak.			
H3.1 (HEDEF)		Kamu-Üniversite-Sanayi iş birliğini güçlendirecek, çıktısı ekonomik değere dönüştürülebilir ve/veya Ar-Ge tabanlı girişimcilik projeleri sayısının en az %20 oranında artırılması.			
Amacın İlgili Olduğu Üniversite Stratejik Plan Amacı		Gazi Üniversitesi Spor Bilimleri Fakültesi 2018-2023 Dönemi Stratejik Plan ve Hedefe Ulaşabilirlik			
H1.1 Performansı		0			
Performans Göstergesi	Hedefe Etkisi (%)	Plan Dönemi Başlangıç Değeri* (A)	Değerlendirme Dönemindeki Yılsonu Hedeflenen Değer (B)	Değerlendirme Dönemindeki Gerçekleşme Değeri (C)	Performans (%) (C-A)/(B-A)
PG3.1.1: Çıktısı ürün olan girişimcilik proje sayısı	25	2	4	0	-1,00
PG3.1.2: Girişimcilik projelerine sağlanan maddi destek tutarının toplam TTO bütçesine oranı (%)	25	2	7	0	-0,40
PG3.1.3: Projelere destek olan dış paydaş sayısı	25	2	7	1	-0,20
PG3.1.4: Faal olan öğretim üyesi teknoloji şirketi sayısı	25	0	0	0	0,00
PG3.1.5: Ticarileşen patent sayısı	25	0	0	0	0,00
Hedefe İlişkin Değerlendirmeler**					
Bu hedef kartında üç göstergede hedeflenen oranın altında kalınmıştır, diğer hedef göstergelerinde ise hedeflenen oranın üzerine çıkmıştır.					

A3 (AMAÇ)		Girişimcilik faaliyetlerini teşvik etmek ve yaygınlaştırmak.			
H3.2 (HEDEF)		Üniversite adresli patent sayılarının en az %10 oranında artırılması.			
Amacın İlgili Olduğu Üniversite Stratejik Plan Amacı		Gazi Üniversitesi Spor Bilimleri Fakültesi 2018-2023 Dönemi Stratejik Plan ve Hedefe Ulaşabilirlik			
H1.1 Performansı		0			
Performans Göstergesi	Hedefe Etkisi (%)	Plan Dönemi Başlangıç Değeri* (A)	Değerlendirme Dönemindeki Yılsonu Hedeflenen Değer (B)	Değerlendirme Dönemindeki Gerçekleşme Değeri (C)	Performans (%) (C-A)/(B-A)
PG3.2.1: Gazi Üniversitesi Spor Bilimleri Fakültesinin proje ortağı olduğu girişimciliği bilgilendirme etkinlikleri	33	5	10	0	-1,00
PG3.2.2: Spor Bilimleri Fakültesi adresli toplam patent sayısı	33	2	7	0	-0,40
PG3.2.3: Öğretim üyesi başına ortalama yıllık faydalı model ve endüstriyel tasarım sayısı	33	0,005	0,010	0	-1,00
Hedefe İlişkin Değerlendirmeler**					
Bu hedef kartında üç göstergede de hedeflenen oranın altında kalınmıştır.					

A3 (AMAÇ)		Girişimcilik faaliyetlerini teşvik etmek ve yaygınlaştırmak.			
H3.3 (HEDEF)		Üniversitemizin eğitim, araştırma, girişimcilik, kurumsal kapasitenin geliştirilmesi ve toplumsal katkı alanlarındaki hedeflerine ulaşmak üzere kalite güvencesi sistemi süreçlerinin sürekli izlenmesi, ölçülmesi ve iyileştirilmesinin sağlanarak iç ve dış paydaşları katılımı %20 artırılabilecektir.			
Amacın İlgili Olduğu Üniversite Stratejik Plan Amacı		Gazi Üniversitesi Spor Bilimleri Fakültesi 2018-2023 Dönemi Stratejik Plan ve Hedefe Ulaşabilirlik			
H1.1 Performansı		0			
Performans Göstergesi	Hedefe Etkisi (%)	Plan Dönemi Başlangıç Değeri* (A)	Değerlendirme Dönemindeki Yılsonu Hedeflenen Değer (B)	Değerlendirme Dönemindeki Gerçekleşme Değeri (C)	Performans (%) (C-A)/(B-A)
PG3.3.1: İç ve dış paydaşlara yönelik girişimcilik sertifika programlarındaki katılımcı sayısı	33	4	9	0	-0,80
PG3.3.2: Girişimcilik merkezinden faydalanan öğrenci sayısı	33	20	70	0	-0,40
PG3.3.3: Girişimcilik merkezleri için ayrılan alan (m2)	33	1200	1200	118	-20,00
Hedefe İlişkin Değerlendirmeler**					
Bu hedef kartında özellikle 3. göstergede hedeflenen oranın çok altında kalınmıştır, diğer hedef göstergelerinde ise hedeflenen oranın altında sonuçlara ulaşılmıştır.					

A3 (AMAÇ)		Sosyal sorumluluk bilincini ve hizmet kalitesini artırarak topluma katkı sağlamak.			
H3.2 (HEDEF)		Farkındalık oluşturacak toplumsal etkinlik sayısının en az %15 oranında artırılması.			
Amacın İlgili Olduğu Üniversite Stratejik Plan Amacı		Gazi Üniversitesi Spor Bilimleri Fakültesi 2018-2023 Dönemi Stratejik Plan ve Hedefe Ulaşabilirlik			
H1.1 Performansı		0			
Performans Göstergesi	Hedefe Etkisi (%)	Plan Dönemi Başlangıç Değeri* (A)	Değerlendirme Dönemindeki Yılsonu Hedeflenen Değer (B)	Değerlendirme Dönemindeki Gerçekleşme Değeri (C)	Performans (%) (C-A)/(B-A)
PG4.1.1: Topluma yönelik düzenlenen etkinlik sayısı	25	10	25	8	-0,13
PG4.1.2: Gerçekleştirilen sosyal sorumluluk proje/ etkinlik sayısı	25	7	0	2	0,71
PG4.1.3: Meslek edindirme ve mesleki gelişim etkinliklerine katılan kişi sayısı	50	150	242	70	-0,87
Hedefe İlişkin Değerlendirmeler**					
Bu hedef kartında iki göstergede hedeflenen oranın altında kalınmıştır, diğer hedef göstergelerinde ise hedeflenen oranın üzerine çıkmıştır.					

A4 (AMAÇ)		Sosyal sorumluluk bilincini ve hizmet kalitesini artırarak topluma katkı sağlamak.			
H4.2 (HEDEF)		Engelliler, şehit yakınları, gaziler, yaşlılar, yoksullar ve rehabilitasyon hizmeti gereken kişilere yönelik program sayısının en az %10 oranında artırılması.			
Amacın İlgili Olduğu Üniversite Stratejik Plan Amacı		Gazi Üniversitesi Spor Bilimleri Fakültesi 2018-2023 Dönemi Stratejik Plan ve Hedefe Ulaşabilirlik			
H1.1 Performansı		100			
Performans Göstergesi	Hedefe Etkisi (%)	Plan Dönemi Başlangıç Değeri* (A)	Değerlendirme Dönemindeki Yılsonu Hedeflenen Değer (B)	Değerlendirme Dönemindeki Gerçekleşme Değeri (C)	Performans (%) (C-A)/(B-A)
PG4.2.1: Yoksullar ve rehabilitasyon hizmeti gereken kişilere yönelik yapılan etkinlik sayısı	50	2	7	4	0,40
PG4.2.2: Engelliler, şehit yakınları, gazi ve yaşlılara yönelik yapılan etkinlik sayısı	50	2	7	10	1,60
Hedefe İlişkin Değerlendirmeler**					
Bu hedef kartında iki göstergede de hedeflenen oranın üzerine çıkmıştır.					

A4 (AMAÇ)		Sosyal sorumluluk bilincini ve hizmet kalitesini artırarak topluma katkı sağlamak.			
H4.3 (HEDEF)		Spor faaliyetleri etkinliklerinin en az %20 oranında artırılması.			
Amacın İlgili Olduğu Üniversite Stratejik Plan Amacı		Gazi Üniversitesi Spor Bilimleri Fakültesi 2018-2023 Dönemi Stratejik Plan ve Hedefe Ulaşabilirlik			
H1.1 Performansı		100			
Performans Göstergesi	Hedefe Etkisi (%)	Plan Dönemi Başlangıç Değeri* (A)	Değerlendirme Dönemindeki Yılsonu Hedeflenen Değer (B)	Değerlendirme Dönemindeki Gerçekleşme Değeri (C)	Performans (%) (C-A)/(B-A)
PG4.3.1: Üniversite Spor Tesislerindeki etkinlik sayısı	50	10	15	22	2,40
PG4.3.2: Üniversite Spor Etkinliklerine Katılacak Öğrenci Sayısı	50	200	300	278	0,78
Hedefe İlişkin Değerlendirmeler**					
Bu hedef kartında iki göstergede de hedeflenen oranın üzerine çıkmıştır.					

A5 (AMAÇ)		Ulusal ve uluslararası normlar çerçevesinde kurumsallaşmayı güçlendirmek.			
H5.1 (HEDEF)		Mezun/öğrencilerin kurumsal aidiyet duygusunu güçlendirecek etkinlik sayısının en az %20 oranında artırılması.			
Amacın İlgili Olduğu Üniversite Stratejik Plan Amacı		Gazi Üniversitesi Spor Bilimleri Fakültesi 2018-2023 Dönemi Stratejik Plan ve Hedefe Ulaşabilirlik			
H1.1 Performansı		100			
Performans Göstergesi	Hedefe Etkisi (%)	Plan Dönemi Başlangıç Değeri* (A)	Değerlendirme Dönemindeki Yılısonu Hedeflenen Değer (B)	Değerlendirme Dönemindeki Gerçekleşme Değeri (C)	Performans (%) (C-A)/(B-A)
PG5.1.1: Mezunlara yönelik yapılan faaliyet sayısı	25	0	8	0	0,00
PG5.1.2: Mezun bilgi sistemine kayıtlı öğrenci sayısının toplam öğrenci sayısına oranı (%)	25	0	154	0,48	0,00
PG5.1.3: Öğrenci kurumsal aidiyet duygusunu güçlendirecek etkinlik sayısı	50	6	11	26	4,00
Hedefe İlişkin Değerlendirmeler**					
Bu hedef kartında bir göstergede de hedeflenen oranın üzerine çıkmıştır. Diğer hedef kartlarında çok fazla artış görülmemiştir.					

A5 (AMAÇ)		Ulusal ve uluslararası normlar çerçevesinde kurumsallaşmayı güçlendirmek.			
H5.2 (HEDEF)		Kurumsallaşmayı güçlendirecek bilgi teknolojileri ve fiziki altyapıyı geliştirmeye yönelik bütçenin %10 oranında artırılması.			
Amacın İlgili Olduğu Üniversite Stratejik Plan Amacı		Gazi Üniversitesi Spor Bilimleri Fakültesi 2018-2023 Dönemi Stratejik Plan ve Hedefe Ulaşılabilirlik			
H1.1 Performansı		0			
Performans Göstergesi	Hedefe Etkisi (%)	Plan Dönemi Başlangıç Değeri* (A)	Değerlendirme Dönemindeki Yılsonu Hedeflenen Değer (B)	Değerlendirme Dönemindeki Gerçekleşme Değeri (C)	Performans (%) (C-A)/(B-A)
PG5.2.1: Engellilerin eğitim/öğretim ve sosyal alanlara erişim için yapılan yatırımın toplam bütçe içerisindeki oranı(%)	25	0,02	0,10	0	-0,25
PG5.2.2: .Ulusal ve Uluslararası tanınırlılık için yapılan harcamaların toplam bütçeye oranı(%)	25	0,01	0,15	0,56	3,93
PG5.2.3: Yazılım güncelleme, yeni yazılım ve yeni donanım için Yapılan harcamaların toplam bütçeye oranı (%)	25	5,58	5,80	0	-25,36
PG5.2.4: Yenileme bakım-onarım harcamalarının toplam bütçeye oranı	25	2,82	3,8	0,96	-1,90
Hedefe İlişkin Değerlendirmeler**					
Bu hedef kartında özellikle 3. göstergede hedeflenen oranın çok altında kalınmıştır, diğer hedef göstergelerinde ise hedeflenen oranın altında sonuçlara ulaşılmıştır. Tek göstergede oranın üzerinde sonuçlar görülmektedir.					

A5 (AMAÇ)		Ulusal ve uluslararası normlar çerçevesinde kurumsallaşmayı güçlendirmek.			
H5.2 (HEDEF)		Akademik ve idari personelin kurumsallaşmaya katkısının artırılması amacıyla hizmet içi eğitim ve etkinlik sayısının %15 oranında artırılması.			
Amacın İlgili Olduğu Üniversite Stratejik Plan Amacı		Gazi Üniversitesi Spor Bilimleri Fakültesi 2018-2023 Dönemi Stratejik Plan ve Hedefe Ulaşabilirlik			
H1.1 Performansı		8			
Performans Göstergesi	Hedefe Etkisi (%)	Plan Dönemi Başlangıç Değeri* (A)	Değerlendirme Dönemindeki Yılsonu Hedeflenen Değer (B)	Değerlendirme Dönemindeki Gerçekleşme Değeri (C)	Performans (%) (C-A)/(B-A)
PG5.3.1: Akademik personel memnuniyet düzeyi (%)	25	0	80	0	0,00
PG5.3.2: İdari personel memnuniyet düzeyi (%)	25	0	80	0	0,00
PG5.3.3: Düzenlenen hizmet içi eğitim programı sayısı	25	2	7	3	0,20
PG5.3.4: Üniversitenin tanınırlığını artıracak etkinliklere katılan akademik personel sayısı	25	25	50	28	0,12
Hedefe İlişkin Değerlendirmeler**					
Bu hedef kartında bütün göstergelerde hedeflenen oranın üzerine çıkmıştır.					

A5 (AMAÇ)		Ulusal ve uluslararası normlar çerçevesinde kurumsallaşmayı güçlendirmek.			
H5.4 (HEDEF)		Kurumsal yönetim süreçlerinin etkinliği artırılarak idari süreçlerin iyileştirme döngülerinin desteklenmesi ve kalite güvence sistemi güçlendirilmesi.			
Amacın İlgili Olduğu Üniversite Stratejik Plan Amacı		Gazi Üniversitesi Spor Bilimleri Fakültesi 2018-2023 Dönemi Stratejik Plan ve Hedefe Ulaşabilirlik			
H1.1 Performansı		40			
Performans Göstergesi	Hedefe Etkisi (%)	Plan Dönemi Başlangıç Değeri* (A)	Değerlendirme Dönemindeki Yılsonu Hedeflenen Değer (B)	Değerlendirme Dönemindeki Gerçekleşme Değeri (C)	Performans (%) (C-A)/(B-A)
PG5.4.1: Kalite yönetimi standardı belgesine sahip birim sayısı	15	1	4	1	0,00
PG5.4.2: Kalite yönetimi ile ilgili yapılan etkinlik/toplantı/bilgilendirme sayısı	25	2	8	14	2,00
PG5.4.3: İç kontrol uygulamalarına entegre birim sayısı	30	1	4	1	0,00
PG5.4.4: İdari risklerin tespitine/analizine yönelik verilen eğitim sayısı	10	1	8	1	0,00
PG5.4.5: İdare bazında risklere yönelik oluşturulan eylem planı sayısı	20	2	4	1	-0,50
Hedefe İlişkin Değerlendirmeler**					
Bu hedef kartında özellikle 5. göstergede hedeflenen oranın altında kalınmıştır, diğer hedef göstergelerinde ise hedeflenen oranın üstünde sonuçlara ulaşılmıştır.					

IV. Kurumsal Kabiliyet Ve Kapasitenin Değerlendirilmesi:

4.1. Üstünlükler

1. Uzman eğitim kadrosu,
2. Fakültenin prestijli tarihsel gelişimi ve eğitimdeki kalitesi,
3. Tesis araç-gereç ve donanımları,
4. Teknolojik altyapı
5. Araştırma olanakları,
6. Bilimsel toplantılar ve yayın,
7. Sportif başarı oranı,
8. Etkili bilimsel yönlendirme,
9. Adil yönetim,
10. Etkili iletişim,

Üstün yönlerde sürekliliğin sağlanması için, yönetim, eğitim ve araştırma alanlarında çaba sarf edilmektedir.

4.2. Zayıflıklar

- 1- Bölümler arası iletişim eksikliği,
- 2- Uluslararası iletişim ve işbirliği yetersizliği,
- 3- Danışmanlık hizmetleri,
- 4- Kalifiye İdari personel yetersizliği ve özlük haklarının iyileştirilmemesi,
- 5- Bazı alanlarda öğretim elemanı yetersizliği,
- 6- Akademik ve idari personel arasında iletişim ve bilgilendirme eksikliği,
- 7- Öğrencilerin kullandığı ortak alanların yetersizliği,

Zayıf yönlerin iyileştirilmesi için, bölümler arası ve benzer disiplinlerde çalışan uluslararası kurum ve kuruluşlarla iletişim ve işbirliği çabalarının artırılmasına, etkili danışmanlık hizmetleri için, danışmanların görev ve sorumluluk alanlarının daha net olarak belirlenmesine, idari personel ve bazı akademik alanlardaki öğretim elemanı eksikliğinin giderilmesine yönelik etkili girişimlerde bulunulmasına gayret gösterilecektir.

V. Değerlendirme

Eğitim programları bölümümüzün her öğretim yılının başında ve ihtiyaç duyulduğunda belirli aralıklarla bölüm kurularında ele alınıp değerlendirilmekte ve her öğretim elemanına bu konuda görüş ve önerileri rahatlıkla dile getirebilmelerine imkan tanınmaktadır. Böylelikle periyodik olarak müfredat alanındaki ve dünyadaki gelişmelere

paralel olarak deęerlendirilmektedir. Bölümümüzde derslerde kullanılan öğretim yöntemlerinin başında anlatım ve uygulama ağırlıklı yöntem gelmektedir. Ancak dięer yöntemlerde; dersin içeriğine, öğrenci sayısına ve fiziki ortama baęlı olarak birden çok yöntem bir arada kullanılabilir. Aktarılan bilgiler, yazılı ve sözlü sınavlar, ödevler, araştırma raporları vb. yöntemlerle deęerlendirilmektedir.

Bu deęerlendirmeler sonucunda bölümümüzdeki alana yönelik derslerin başarı durumu artmaktadır. Bölümümüz öğretim elemanları ve öğrencileri yıllık olarak düzenlenen kongre, sempozyum, konferans vb. bilimsel nitelikli faaliyetlere katılmaları teşvik edilmektedir.

VI. Öneri ve Tedbirler:

Fakültemiz öğretim elemanı ve öğrenci kapasitesi ile kendi alanında en önde gelen kurumdur. Bu nedenle teknolojide kullanılan iletişim sisteminin yenilenmesi ve sayısının artırılması gerekmektedir.

VII. İç Kontrol Güvence Beyanı**İÇ KONTROL GÜVENCE BEYANI**

Harcama Yetkilisi olarak yetkim dahilinde;

Bu raporda yer alan bilgilerin güvenilir, tam ve doğru olduğunu beyan ederim.

Bu raporda açıklanan faaliyetler için bütçe ile tahsis edilmiş kaynakların, planlanmış amaçlar doğrultusunda ve iyi mali yönetim ilkelerine uygun olarak kullanıldığını ve iç kontrol sisteminin işlemlerin yasalık ve düzenliliğine ilişkin yeterli güvenceyi sağladığını bildiririm.

Bu güvence, üst yönetici olarak sahip olduğum bilgi ve değerlendirmeler, iç kontroller, iç denetçi raporları ile Sayıştay raporları gibi bilgim dahilindeki hususlara dayanmaktadır.

Burada raporlanmayan, idarenin menfaatlerine zarar veren herhangi bir husus hakkında bilgim olmadığını beyan ederim. (ANKARA – 20/12/2023)

Prof. Dr. Serdar ELER

Dekan V.