

**YÜKSEKÖĞRETİM KURUMLARI
FAALİYET RAPORU HAZIRLAMA
REHBERİ**

GAZİ ÜNİVERSİTESİ

YAŞAM BİLİMLERİ UYGULAMA VE ARAŞTIRMA MERKEZİ

2022 YILI FAALİYET RAPORU

İçindekiler¹

BİRİM / ÜST YÖNETİCİ SUNUŞU	3
I. GENEL BİLGİLER	4
A. Misyon ve Vizyon.....	4
B. Yetki, Görev ve Sorumluluklar.....	4
C. İdareye İlişkin Bilgiler	6
1. Fiziksel Yapı	6
2. Teşkilat Yapısı	Hata! Yer işareti tanımlanmamış.
3. Teknoloji ve Bilişim Altyapısı.....	Hata! Yer işareti tanımlanmamış.
4. İnsan Kaynakları	10
5. Sunulan Hizmetler	Hata! Yer işareti tanımlanmamış.
6. Yönetim ve İç Kontrol Sistemi	Hata! Yer işareti tanımlanmamış.
D. Diğer Hususlar	Hata! Yer işareti tanımlanmamış.
II. AMAÇ ve HEDEFLER.....	15
A. Temel Politika ve Öncelikler	Hata! Yer işareti tanımlanmamış.
B. Birimin Stratejik Planında Yer Alan Amaç ve Hedefler	15
C. Diğer Hususlar	15
III. FAALİYETLERE İLİŞKİN BİLGİ VE DEĞERLENDİRMELER	16
A. Mali Bilgiler.....	16
1. Bütçe Uygulama Sonuçları	16
2. Mali Denetim Sonuçları.....	17
3. Diğer Hususlar	17
B. Performans Bilgileri.....	18
1. Faaliyet ve Proje Bilgileri	18
2. Performans Programı Sonuçlarının Değerlendirilmesi	23
3. Stratejik Plan Değerlendirme Tabloları	27
4. Performans Bilgi Sisteminin Değerlendirilmesi	32
5. Diğer Hususlar	32
IV. KURUMSAL KABİLİYET ve KAPASİTENİN DEĞERLENDİRİLMESİ	33
A. Üstünlükler.....	33
B. Zayıflıklar	33
C. Değerlendirme.....	33
V. ÖNERİ VE TEDBİRLER.....	34

¹ Birimin faaliyet alanı gereği bilgi ve veri sağlanamayan başlıklar rapordan çıkartılabilir.

BİRİM / ÜST YÖNETİCİ SUNUŞU

Yaşam Bilimleri Uygulama ve Araştırma Merkezi, 09.07.2013 tarih ve 28702 sayılı Resmi Gazetede yayınlanan yönetmelik çerçevesinde Moleküler Biyoloji Araştırma ve Uygulama Merkezi ve Nanotıp ve İleri Teknolojiler Araştırma ve Uygulama Merkezlerinin tek bünyede birleştirilerek faaliyetlerine devam etmeleriyle oluşturulmuştur.

Merkez Üniversitenin sağlık, mühendislik ve doğa bilimleri alanında ortak araştırma-geliştirme merkezi olarak faaliyet göstermektedir.

Bilgilerinize arz ederim.

Adı Soyadı: Orhan CANBOLAT

Unvanı: Prof. Dr.

İmza:

GENEL BİLGİLER

A. Misyon ve Vizyon

Misyon

Merkezimiz yaşam bilimleri alanında var olan veya olabilecek soruların bilimsel cevabının arandığı üst düzey bir araştırma merkezi olarak sağlık, mühendislik, kimya, fizik, biyoloji, gibi doğal bilim alanlarında yapılan ortak çalışmalarla ulusal ve uluslararası bilgi havuzuna katkı sağlamayı amaçlamaktadır. Elde edilen temel bilgilerin patent ve ürüne çevrilmesi ve bu ürünlerin ülkemizin ve dünyanın yararına olacak şekilde paylaşımı nihai amacımızdır.

Vizyon

Merkezimiz fiziksel alan, cihaz alt yapısı ve araştırmacı özellikleriyle sağlık, mühendislik ve temel doğa bilimleri alanında hem ulusal hem de uluslararası seviyede alanında en üst seviyede olmak ve alanında öncü rol oynamak hedefine sahiptir.

B. Yetki, Görev ve Sorumluluklar

Merkez, yönetmeliğin 5. maddesinde belirtilen amaç ve ilkelere ulaşabilmek için aşağıdaki faaliyetlerde bulunur.

- Yaşam bilimleri alanındaki analizleri yüksek kalite düzeyine ulaştırmak için gerekli çalışmaları yapmak ve bu kalite düzeyinin devamlılığını sağlamak; teknolojik destek, eğitim ve danışmanlık hizmetleri vermek,
- Yeni gelişen teknolojilerde eğitim için seminerler ve/veya kurslar düzenlemek ve katılım belgeleri vermek, broşür ve kitapçıklar yayınlamak,
- Ulusal ve uluslararası bilimsel araştırma projelerine organize bir çerçevede devam etmek ve bu konuda projeler üretmek, yürütmek, prestijli dergilerde bilimsel yayınlara dönüştürmek, çeşitli bilimsel toplantılar düzenlemek, yaşam bilimleri alanında nitelikli çalışmalar yapmak, çalışmalara katılmak,
- Yurt içinde ve yurt dışında merkezin faaliyet alanı ile ilgili kişi, kurum ve kuruluşlarla işbirliği yaparak ortak projeler üretmek, çalışma grupları oluşturmak, ortak çalışmalarını organize etmek, projelere ve araştırmalara destek vermek,
- Yaşam bilimleri ile ilgili çalışmaların geliştirilebilmesi için Yönetim Kurulu ve Danışma Kurulu aracılığıyla anabilim dalları arasında düzenli toplantılar yapmak ve internet yoluyla iş birliği ağı oluşturmak, yaşam bilimleri konusunda her türlü bilimsel işbirliği, yayın ve faaliyeti yürütebilecek bir alan oluşturmak,
- Yurt içi ve yurt dışından kullanıcılara hizmet vermek,

- Özel sektörece ihtiyaç duyulan konularda geliştirme ve uygulama çalışmaları ile projeler hazırlamak, özel sektörden gelecek talepler doğrultusunda bilimsel ve teknik destek vererek ülke sanayisine katkıda bulunmak,
- Projelerin ve araştırma çalışmalarının sonuçlarını yayınlamak, ürün, yan ürün ve benzeri geliştirilen mamullerin patentleri için başvuruda bulunmak, elde edilen ürün ve mamullerin uygulamaya aktarılmasını sağlamak ve ilgili sektörlerle duyurmak,
- Merkezin çalışma alanlarına giren konularda düzenlenen uluslararası ve ulusal etkinliklere katılmak.

Merkez yönetmeliğin 9. maddesinde müdürün görevleri şunlardır:

- Merkezi temsil etmek,
- Yönetim Kurulunun aldığı kararları ve çalışma programını yardımcıları ile birlikte uygulamak,
- Merkezi amaçları doğrultusunda yönetmek,
- Uygulanan programlara ve faaliyetlere ilişkin koordinasyonu sağlamak,
- Merkezin yıllık faaliyet raporunu ve bir sonraki yıla ait çalışma programını düzenlemek ve Yönetim Kurulunun görüşünü aldıktan sonra Rektörün onayına sunmak,
- Yönetim ve Danışma kurullarına başkanlık yapmak, gündemi hazırlamak, toplantıları yönetmek,
- Müdür yardımcılarının haklı sebeplerle görevden alınmaları için Rektöre öneride bulunmak,
- Araştırma birimi ve diğer personelin seçimi ve görevlendirilmeleri ile ilgili işlemleri yerine getirmek,
- Merkez bünyesinde çalışan personelin çalışma esaslarını belirleme ve çalışmalarını denetlemek,
- Merkezde yapılan bütün işlemlerin ilgili mevzuat hükümleri çerçevesinde yürütülüp yürütülmediğini denetlemek. Danışma Kurulunun görüş ve önerilerini değerlendirmek,
- Yeni proje kaynakları geliştirmek

C. İdareye İlişkin Bilgiler

1. Fiziksel Yapı

1.1. *Eğitim Alanları Derslikler**

Eğitim Alanı	Kapasitesi 0-50	Kapasitesi 51-75	Kapasitesi 76-100	Kapasitesi 101-150	Kapasitesi 151-250	Kapasitesi 251-Üzeri
Anfi						
Sınıf						
Bilgisayar Lab.						
Diğer Lab.	11					
Toplam	11					

* Sayı olarak belirtilecektir.

Diğ. Lab. Alanı: 1.554,04 m²

1.2. *Sosyal Alanlar*

1.2.7. Toplantı – Konferans Salonları*

	Kapasitesi 0-50	Kapasitesi 51-75	Kapasitesi 76-100	Kapasitesi 101-150	Kapasitesi 151-250	Kapasitesi 251-Üzeri
Toplantı Salonu	1					
Konferans Salonu	1					
Toplam	2					

*Adet olarak belirtilecektir.

Toplantı Salonu Kapasitesi: 14 Kişi

Toplantı Salonu Alanı: 71 m²

Konferans Salonu Kapasitesi: 56 Kişi

Konferans Salonu Alanı: 47,4 m²

1.3. Hizmet Alanları

1.3.1. Akademik Personel Hizmet Alanları

	Sayısı (Adet)	Alanı (m2)	Kullanan Sayısı (Kişi)
Çalışma Odası	11	95	5
Toplam	11	95	5

1.3.2. İdari Personel Hizmet Alanları

	Sayısı (Adet)	Alanı (m2)	Kullanan Sayısı
Servis			
Çalışma Odası	2	8 m ² +5 m ²	2
Toplam	2	13 m ²	2

1.4. Ambar Alanları

Ambar Sayısı: 1 Adet

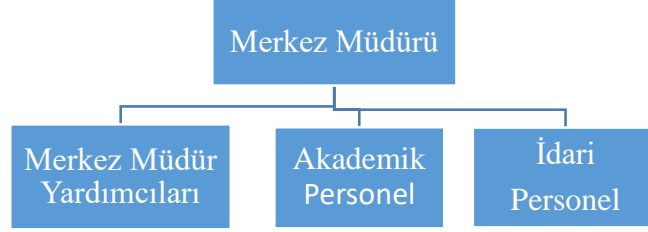
Ambar Alanı: 20 m²

1.5. Arşiv Alanları

Arşiv Sayısı: 1 Adet

Arşiv Alanı: 20 m²

1. Teşkilat Yapısı



2. Teknoloji ve Bilişim Altyapısı

2.1. *Yazılımlar ve Bilgi Sistemleri*

2.2. *Bilgisayarlar*

Masa üstü bilgisayar Sayısı: 22 Adet

Taşınabilir bilgisayar Sayısı: 2 Adet

2.3. Diğer Bilgi ve Teknolojik Kaynaklar

Cinsi	İdari Amaçlı (Adet)	Eğitim Amaçlı (Adet)	Araştırma Amaçlı (Adet)
Projeksiyon		3	
Yazıcı	7		
Slayt makinesi			
Faks	1		
Episkop			
Barkot Okuyucu			
Baskı makinesi			
Fotokopi makinesi			
Tepegöz			
Fotoğraf makinesi			
Kameralar	18 adet (Çalışmıyor)		
Televizyonlar			
Tarayıcılar	1		
Mikroskoplar			10
3D Yazıcı			

3. İnsan Kaynakları

3.1. Akademik Personel

Akademik Personel					
	Kadroların Doluluk Oranına Göre			Kadroların İstihdam Şekline Göre	
	Dolu	Boş	Toplam	Tam Zamanlı	Yarı Zamanlı
Profesör	7				X
Doçent	6				X
Dr. Öğr. Üyesi	5				X
Öğretim Görevlisi	4			X	X
Araştırma Görevlisi					
Toplam	22				

3.2. Başka Üniversitelerden Kurumda Görevlendirilen Akademik Personel

Başka Üniversitelerden Üniversitemizde Görevlendirilen Akademik Personel		
Unvan	Çalıştığı Bölüm	Geldiği Üniversite
Profesör		
Doçent		
Dr. Öğr. Üyesi	Tıbbi Hizmetler ve Teknikler Bölümü	Hitit Üniversitesi
Öğretim Görevlisi		
Araştırma Görevlisi		
Toplam	1	

3.3. Akademik Personelin Yaş İtibarıyla Dağılımı

Akademik Personelin Yaş İtibarıyla Dağılımı						
	21-25 Yaş	26-30 Yaş	31-35 Yaş	36-40 Yaş	41-50 Yaş	51- Üzeri
Kişi Sayısı		4	5	5	3	5
Yüzde		11,1		11,1	33,3	11,1

İdari Personel İdari Personel (Kadroların Doluluk Oranına Göre)			
	Dolu	Boş	Toplam
Genel İdari Hizmetler	2		2
Sağlık Hizmetleri Sınıfı			
Teknik Hizmetleri Sınıfı			
Eğitim ve Öğretim Hizmetleri sınıfı			
Avukatlık Hizmetleri Sınıfı.			
Din Hizmetleri Sınıfı			
Yardımcı Hizmetli			
Toplam	2		

3.4. İdari Personelin Eğitim Durumu

İdari Personelin Eğitim Durumu

	İlköğretim	Lise	Ön Lisans	Lisans	Yüksek Lisans	Doktora
Kişi Sayısı	1		1			
Yüzde	11,1		11,1			

İdari Personelin Hizmet Süreleri İdari Personelin Hizmet Süresi						
	1-3 Yıl	4-6 Yıl	7-10 Yıl	11-15 Yıl	16-20 Yıl	21 - Üzeri
Kişi Sayısı						2
Yüzde						22,2

İdari Personelin Yaş İtibariyle Dağılımı İdari Personelin Yaş İtibariyle Dağılımı						
	21-25 Yaş	26-30 Yaş	31-35 Yaş	36-40 Yaş	41-50 Yaş	51- Üzeri
Kişi Sayısı					1	1
Yüzde					11,1	11,1

3.5. İşçiler

İşçiler (Çalıştıkları Pozisyonlara Göre)			
	Dolu	Boş	Toplam
Sürekli İşçiler	3		3
Vizeli Geçici İşçiler (adam/ay)			

Vizesiz işçiler (3 Aylık)			
Toplam	3		

3.6. Sürekli İşçilerin Hizmet Süreleri

Sürekli İşçilerin Hizmet Süresi						
	1 – 3 Yıl	4 – 6 Yıl	7 – 10 Yıl	11 – 15 Yıl	16 – 20 Yıl	21 - Üzeri
Kişi Sayısı			1	2		
Yüzde			11,1	22,2		

3.7. Sürekli İşçilerin Yaş İtibarıyla Dağılımı

Sürekli İşçilerin Yaş İtibarıyla Dağılımı						
	21-25 Yaş	26-30 Yaş	31-35 Yaş	36-40 Yaş	41-50 Yaş	51- Üzeri
Kişi Sayısı					2	1
Yüzde					22,2	11,1

4. Sunulan Hizmetler

4.1. Eđitim Hizmetleri

Merkezimizde, altyapı alıřmaları tamamlanarak yeniden faaliyete geirilen Laparoskopik ve Robotik Cerrahi Eđitim ve Arařtırma Birimi bünyesinde, belirli aralıklar ile alanında uzman hekimler tarafından laparoskopik cerrahi kurslar düzenlenmektedir. Ayrıca, Gazi Üniversitesi Sađlık Hizmetleri Meslek Yüksekokulu Tıbbi Laboratuvar Teknisyenliđi Bölümü öđrencilerinin stajları ve Ufuk Üniversitesi Sađlık Hizmetleri Meslek Yüksekokulu Tıbbi Laboratuvar Teknisyenliđi bölümünden bir öđrencinin stajı merkezimizde yürütölmüřtür.

5. Yönetim ve İ Kontrol Sistemi

Merkezimize ait özel bir bütemiz yoktur. Merkezimiz laboratuvarında yapılan test ve analiz ücretleri Rektörlük Döner Sermayesi üzerinden açılan bir hesaba yatırılmaktadır. Birim olarak harcama yetkimiz bulunmamakta ve ihtiyaçlarımız Rektörlüđe yazılarak yaptığımız test ve analiz ücretleri karşılığı hesabımıza yatırılan tutardan karşılanmaktadır.

AMAÇ ve HEDEFLER

- Yaşam bilimleri alanında multidisipliner, ileri düzeyde araştırma, geliştirme çalışmaları yapmak, elde edilen temel bilgilerin patent veya ürüne çevrilmesini sağlamak, alanında ülkemizin en üst düzey araştırma ve uygulama merkezi olmak.
- Ulusal ve uluslararası seviyede proje ortaklıkları geliştirmek.
- Kamu ve özel sektörün yaşam bilimleri alanındaki çalışmalarına destek vermek.
- Yaşam bilimleri alanında eğitim faaliyetlerine üst seviyede katkı sağlamak.

D. Birimin Stratejik Planında Yer Alan Amaç ve Hedefler

(Birim stratejik planında yer alan amaç ve hedeflere yer verilir.)

Stratejik Amaçlar	Stratejik Hedefler
Stratejik Amaç-1	Hedef-1 Kamu kurumları ve özel sektöre bu alandaki faaliyetlerinde destek vermek.
	Hedef-2 Proje ortaklığı ve destek taleplerine cevap vermek
	Hedef-3 Yaşam bilimleri alanında yapılan araştırmaların ve uygulamaların koordineli olarak yürütüldüğü çok disiplinli bir merkez oluşturmak.
Stratejik Amaç-2	Hedef-1 Teknik eleman eksikliğini gidermek.
	Hedef-2 Binanın fiziki koşullarını iyileştirmek.
	Hedef-3 Eksik olan akademik ve idari personel sayısını arttırmak.

E. Diğer Hususlar

(Bu başlık altında, yukarıdaki başlıklarda yer almayan ancak birimin açıklanmasını gerekli gördüğü diğer konular özet olarak belirtilir.)

I. FAALİYETLERE İLİŞKİN BİLGİ VE DEĞERLENDİRMELER

(Kamu İdarelerince Hazırlanacak Stratejik Planlar ve Performans Programları ile Faaliyet Raporlarına İlişkin Usul ve Esaslar Hakkında Yönetmeliğin 26. Maddesi gereği Faaliyetlere İlişkin Bilgi ve Değerlendirmeler bölümünde, aşağıda belirtildiği şekilde malî bilgiler ile performans bilgilerine detaylı olarak yer verilir.)

A. Mali Bilgiler

(Kamu İdarelerince Hazırlanacak Stratejik Planlar ve Performans Programları ile Faaliyet Raporlarına İlişkin Usul ve Esaslar Hakkında Yönetmeliğin 26/c Maddesi uyarınca Mali bilgiler başlığı altında; kullanılan kaynaklara, bütçe hedef ve gerçekleştirmeleri ile meydana gelen sapmaların nedenlerine, varlık ve yükümlülükler ile yardım yapılan birlik, kurum ve kuruluşların faaliyetlerine ilişkin bilgilere, temel malî tablolara ve bu tablolara ilişkin açıklamalara yer verilir. Ayrıca iç ve dış malî denetim sonuçları hakkındaki özet bilgiler de bu başlık altında yer alır.)

1. Bütçe Uygulama Sonuçları

1.1. Bütçe Giderleri

	2022 BÜTÇE BAŞLANGIÇ ÖDENEĞİ	2022 GERÇEKLEŞME TOPLAMI	GERÇEK. ORANI
	TL	TL	%
BÜTÇE GİDERLERİ TOPLAMI	300.000,00	45.677,50	
01 - PERSONEL GİDERLERİ	76.376,00	0,00	
02 - SOSYAL GÜVENLİK KURUMLARINA DEVLET PRİMİ GİDERLERİ	11,00	0,00	
03 - MAL VE HİZMET ALIM GİDERLERİ	201.589,00	43.258,72	
05 - CARİ TRANSFERLER	22.002,00	2.418,78	
06 - SERMAYE GİDERLERİ	22,00		

(Bütçe hedef ve gerçekleştirmeleri ile meydana gelen sapmaların nedenleri bu kısımda açıklanır.)

1.2.Bütçe Gelirleri

	2022 BÜTÇE TAHMİNİ	2022 GERÇEKLEŞME TOPLAMI	GERÇEK. ORANI
	TL	TL	%
BÜTÇE GELİRLERİ TOPLAMI			
02 – VERGİ DIŞI GELİRLER			
03 – SERMAYE GELİRLERİ	300.000,00	69.984,10	
04 – ALINAN BAĞIŞ VE YARDIMLAR			

(Bütçe hedef ve gerçekleştirmeleri ile meydana gelen sapmaların nedenleri bu kısımda açıklanır.)

2. Mali Denetim Sonuçları

(Birim iç ve dış mali denetim raporlarında yapılan tespit ve değerlendirmeler ile bunlara karşı alınan veya alınacak önlemler ve yapılacak işlemlere bu başlık altında yer verilir.)

3. Diğer Hususlar

(Bu başlık altında, yukarıdaki başlıklarda yer almayan ancak birimin mali durumu hakkında gerekli görülen diğer konulara yer verilir.)

B. Performans Bilgileri

(Kamu İdarelerince Hazırlanacak Stratejik Planlar ve Performans Programları ile Faaliyet Raporlarına İlişkin Usul ve Esaslar Hakkında Yönetmeliğin 26. Maddesi uyarınca Performans bilgileri başlığı altında; birim stratejik plan değerlendirme sonuçları ile performans programında yer alan ve birimin sorumlu olduğu performans göstergelerinin gerçekleşme durumu ile yapılan faaliyetlere ilişkin bilgi ve değerlendirmelere yer verilir.)

1. Faaliyet ve Proje Bilgileri

(Bu başlık altında, ilgili yılda yürütülen faaliyet ve projeler ile bunların sonuçlarına ilişkin detaylı açıklamalara yer verilecektir.)

1.1. Faaliyet Bilgileri

1.1.1. Düzenlenen Bilimsel Toplantılar, Etkinlikler

BÖLÜM ADI	Sempozyum		Kongre		Konferans		Panel		Seminer		Diğer* Etkinlikler		Genel Toplam
	A	B	A	B	A	B	A	B	A	B	A	B	
				2		1			4		2		9

A: Ulusal, B: Uluslararası

* Diğer etkinlikler aşağıda belirtilecektir.

"Uygulamalı Temel Hücre Kültürü Teknikleri Kursu" 19-21 Eylül 2022 tarihleri arasında Üniversitemiz Ev Sahipliğinde Merkezimiz "Yaşam Bilimleri Uygulama ve Araştırma Merkezinde" gerçekleştirildi.

Deneysel İskemi Reperfüzyon Modelleri Kursu” Üniversitemiz Ev Sahipliğinde Merkezimiz “Yaşam Bilimleri Uygulama ve Araştırma Merkezinde” 26-27 Mart 2022 tarihleri arasında gerçekleştirildi.

Diğer Etkinlikler	Sayısı
Açık Oturum	
Söyleşi	
Tiyatro	
Konser	
Sergi	
Turnuva	
Teknik Gezi	
Eğitim Semineri	2
Hizmet İçi Eğitim Programı	

1.1.2. Düzenlenen Bilimsel Toplantılara ve Etkinliklere Katılan Personel Sayısı

BÖLÜM ADI	Sempozyum		Kongre		Konferans		Panel		Seminer	
	A	B	A	B	A	B	A	B	A	B
				50		50			50	

A: Ulusal, B: Uluslararası

1.1.3. Bilimsel Yayın Sayıları

BÖLÜM ADI	Makale*		Bildiri*		Kitap
	A	B	A	B	
	1	4		3	1

A: Ulusal, B: Uluslararası

* İndekslere Giren Hakemli Dergilerde

1.2. Proje Bilgileri

Bilimsel Araştırma Proje Sayısı						
PROJELER	2022					
	Önceki Yılda Devreden Proje	Yıl İçinde Eklenen Proje	Toplam	Yıl İçinde Tamamlanan Proje	Toplam Ödenek TL	Toplam Harcama TL
SBB						
TÜBİTAK						
AB						
BİLİMSEL ARAŞTIRMA PROJELERİ		1	2.312.840,71	1	61.988,00	
DİĞER						
TOPLAM			2.312.840,71		61.988,00	

2. Performans Programı Sonuçlarının Değerlendirilmesi

(Üniversitemiz 2022 Yılı Performans Programında yer alan ve Birimin sorumlu olduğu Performans Göstergelerinin [aşağıda tablo olarak sunulmuştur] gerçekleştirmelerine ilişkin değerlendirmelere yer verilir. Üniversitemizin performans sonuçlarının değerlendirilebilmesi amacıyla verilerin sorumlu birimlerce üniversitemiz geneli için doldurulması gerekmektedir. Verilerin yıllık olarak kurumsal alt yapıda takibi amacıyla Kurumsal Veri Yönetimi Sistemine girilmesi de ayrıca resmi yazı ile talep edilecektir.)

Performans Göstergesi	Ölçü Birimi	2022 Yılı Sonu İtibariyle Gerçekleşme	Göstergelerden Sorumlu Birimler
Araştırma altyapısı projesi tamamlanma oranı			
Cumhurbaşkanlığı Strateji ve Bütçe Başkanlığı Destekli projelerin harcama tutarı (TL)	TL		Araştırma Geliştirme Kurum Koordinatörlüğü
Cumhurbaşkanlığı Strateji ve Bütçe Başkanlığı Destekli projelerin 2022 Yılı ödenek tutarı.	TL		Strateji Geliştirme Daire Başkanlığı
Ar-ge'ye harcanan bütçenin toplam bütçeye oranı			
Ar-Ge projeleri toplam tutarı (TL)	TL		Araştırma Geliştirme Kurum Koordinatörlüğü
Toplam Bütçe Gideri (TL)	TL		Strateji Geliştirme Daire Başkanlığı
Döner Sermaye Gideri (TL)	TL		Döner Sermaye İşletme Müdürlüğü
Ar-ge sonucu ortaya çıkan ürünlere ilişkin alınan patent sayısı	Sayı		Araştırma Geliştirme Kurum Koordinatörlüğü
Ar-ge sonucu ticarileştirilen ürün sayısı	Sayı		Araştırma Geliştirme Kurum Koordinatörlüğü
Araştırma merkezleri gelir miktarı	TL		Araştırma Geliştirme Kurum Koordinatörlüğü
Araştırma merkezlerinin sanayi ile yaptığı proje sayısı	Sayı		Araştırma Geliştirme Kurum Koordinatörlüğü

BAP kapsamında desteklenen araştırma projeleri sayısı	Sayı	2	Araştırma Geliştirme Kurum Koordinatörlüğü
Öğretim elemanı başına düşen ar-ge proje sayısı			
Toplam Ar-Ge projesi sayısı	Sayı		Araştırma Geliştirme Kurum Koordinatörlüğü
Toplam Öğretim Elemanı Sayısı	Sayı	4	Personel Daire Başkanlığı
Patent, faydalı model ve endüstriyel tasarım başvuru sayısı	Sayı		Araştırma Geliştirme Kurum Koordinatörlüğü
Ulusal ve uluslararası kuruluşlar tarafından desteklenen ar-ge projesi sayısı	Sayı		Araştırma Geliştirme Kurum Koordinatörlüğü
Uluslararası endekslerde yer alan bilimsel yayın sayısı	Sayı	4	Araştırma Geliştirme Kurum Koordinatörlüğü
Dezavantajlı gruplara yönelik sosyal entegrasyon ve kapsayıcılığa ilişkin yapılan faaliyet sayısı	Sayı		Sosyal İşler ve Toplumsal Katkı Kurum Koordinatörlüğü
Eğitim programlarına başvuran kişi sayısı	Sayı		BELTEK, GAZİSEM, TÖMER, Personel Daire Başkanlığı
Mezunlara yönelik gerçekleştirilen faaliyet sayısı	Sayı		Sosyal İşler ve Toplumsal Katkı Kurum Koordinatörlüğü, Tüm Akademik Birimler
Sürekli Eğitim Merkezi (SEM) ve Dil Merkezi (DİLMER) tarafından mesleki eğitime yönelik verilen sertifika sayısı	Sayı		GAZİSEM, TÖMER
Tamamlanan sosyal sorumluluk projeleri sayısı	Sayı		Sosyal İşler ve Toplumsal Katkı Kurum Koordinatörlüğü
Üniversitenin çevrecilik alanlarında aldığı ödül sayısı	Sayı		Sosyal İşler ve Toplumsal Katkı Kurum Koordinatörlüğü

Ameliyat sayısı	Sayı		Gazi Üniversitesi Sağlık Uygulama ve Araştırma Hastanesi (Gazi Hastanesi), Diş Hekimliği Fakültesi
Üniversite hastaneleri nitelikli yatak oranı	Oran		Gazi Üniversitesi Sağlık Uygulama ve Araştırma Hastanesi (Gazi Hastanesi), Diş Hekimliği Fakültesi
Üniversite hastaneleri yatak doluluk oranı	Oran		Gazi Üniversitesi Sağlık Uygulama ve Araştırma Hastanesi (Gazi Hastanesi)
Yatan hasta sayısı	Sayı		Gazi Üniversitesi Sağlık Uygulama ve Araştırma Hastanesi (Gazi Hastanesi), Diş Hekimliği Fakültesi
SCI, SCI-Expanded, SSCI ve AHCI kapsamındaki dergilerde öğretim elemanı başına düşen yayın sayısı			
SCI, SCI-Expanded, SSCI ve AHCI Kapsamındaki Dergilerde Yayınlanan Tam Metin Yayın Sayısı	Sayı	4	Kütüphane ve Dokümantasyon Daire Başkanlığı
Toplam Öğretim Elemanı Sayısı	Sayısı	4	Personel Daire Başkanlığı
Araştırma bursundan yararlanan öğrenci sayısı	Sayı		Eğitim-Öğretim Kurum Koordinatörlüğü
YÖK tarafından öncelikli alanlarında sağlanan burslardan yararlanan doktora öğrenci sayısı	Sayı		Eğitim-Öğretim Kurum Koordinatörlüğü
YÖK tarafından sağlanan yurt dışında yabancı dil yeterliliklerinin artırılmasına yönelik burslardan yararlanan sayısı	Sayı		Eğitim-Öğretim Kurum Koordinatörlüğü
Yükseköğretim Kurulu, Türkiye Bilimler Akademisi ve TÜBİTAK bilim, teşvik ve sanat ödülleri sayısı	Sayı		Genel Sekreterlik Tüm Akademik Birimler
Doktora eğitimini tamamlayanların sayısı	Sayı		Öğrenci İşleri Daire Başkanlığı
Eğitim bilimleri kontenjan doluluk oranı	Oran		Öğrenci İşleri Daire Başkanlığı

Eğitimin program süresinde bitirilme oranı	Oran		Öğrenci İşleri Daire Başkanlığı
Fen bilimleri kontenjan doluluk oranı	Oran		Öğrenci İşleri Daire Başkanlığı
Kütüphanede bulunan basılı ve elektronik kaynak sayısı	Sayı		Kütüphane ve Dokümantasyon Daire Başkanlığı
Kütüphanede bulunan öğrenci başına düşen basılı ve elektronik kaynak sayısı	Sayı		Kütüphane ve Dokümantasyon Daire Başkanlığı
Kütüphaneden yararlanan kişi sayısı	Sayı		Kütüphane ve Dokümantasyon Daire Başkanlığı
Lisansüstü öğrencilerin toplam öğrenciler içindeki payı	Oran		Öğrenci İşleri Daire Başkanlığı
Öğrenci başına düşen eğitim alanı			
Toplam Eğitim Alanı	Metrekare		Yapı İşleri ve Teknik Daire Başkanlığı
Toplam Öğrenci Sayısı	Sayı		Öğrenci İşleri Daire Başkanlığı
Öğrenci başına düşen kapalı alan			
Toplam Kapalı Alan	Metrekare		Yapı İşleri ve Teknik Daire Başkanlığı
Toplam Öğrenci Sayısı	Sayı		Öğrenci İşleri Daire Başkanlığı
Öğrenci değişim programlarından yararlanan öğrencilerin oranı	Oran		
Değişim Programlarından Yararlanan Toplam Öğrenci Sayısı	Sayı		Uluslararası İlişkiler Kurum Koordinatörlüğü
Toplam Öğrenci Sayısı	Sayı		Öğrenci İşleri Daire Başkanlığı
Öğretim üyesi başına düşen öğrenci sayısı	Sayı		
Toplam Öğretim Elemanı Sayısı	Sayı		Personel Daire Başkanlığı
Toplam Öğrenci Sayısı	Sayı		Öğrenci İşleri Daire Başkanlığı
Sağlık bilimleri kontenjan doluluk oranı	Oran		Öğrenci İşleri Daire Başkanlığı
Sosyal bilimler kontenjan doluluk oranı	Oran		Öğrenci İşleri Daire Başkanlığı
Teknokent veya Teknoloji Transfer Ofisi (TTO) projelerine katılan öğrenci sayısı	Sayı		Araştırma Geliştirme Kurum Koordinatörlüğü

Uluslararası kuruluşlarla ortak uygulanan eğitim programı sayısı	Sayı		Öğrenci İşleri Daire Başkanlığı
Yabancı dilde eğitim veren program sayısı	Sayı	0	Öğrenci İşleri Daire Başkanlığı
Yabancı uyruklu akademisyen sayısı	Sayı		Personel Daire Başkanlığı
Yabancı uyruklu öğrenci sayısı	Sayı		Öğrenci İşleri Daire Başkanlığı
Yan dal ve çift ana dal programından mezun olanların toplam mezun sayısına oranı	Oran		Öğrenci İşleri Daire Başkanlığı
Barınma hizmetlerinden yararlanan öğrenci sayısı	Sayı		Sağlık, Kültür ve Spor Daire Başkanlığı
Beslenme hizmetlerinden yararlanan öğrenci sayısı	Sayı		Sağlık, Kültür ve Spor Daire Başkanlığı
Öğrenci başına düşen sosyal donatı alanı			
Toplam Sosyal Donatı Alanı			Yapı İşleri ve Teknik Daire Başkanlığı
Toplam Öğrenci Sayısı			Öğrenci İşleri Daire Başkanlığı
Öğrenci kulüp ve topluluk sayısı	Sayı		Sağlık, Kültür ve Spor Daire Başkanlığı
Sosyal, kültürel ve sportif faaliyet sayısı	Sayı		Sağlık, Kültür ve Spor Daire Başkanlığı
Yükseköğretimde öğrenci başına barınma harcaması	TL		Sağlık, Kültür ve Spor Daire Başkanlığı
Yükseköğretimde öğrenci başına beslenme harcaması	TL		Strateji Geliştirme Daire Başkanlığı
Yükseköğretimde öğrenci yaşamından memnuniyet oranı	Oran		Strateji Geliştirme Daire Başkanlığı
Yükseköğretimde öğrencilere sunulan sağlık hizmetinden yararlanan öğrenci sayısının toplam öğrenci sayısına oranı	Oran		Sağlık, Kültür ve Spor Daire Başkanlığı

3. Stratejik Plan Değerlendirme Tabloları

(Birim 2019-2023 Dönemi Stratejik Planında yer alan birim performans göstergelerinin gerçekleşmelerine ilişkin verilere yer verilecektir. T.C. Cumhurbaşkanlığı Strateji ve Bütçe Başkanlığı tarafından yayınlanan Üniversiteler İçin Stratejik Planlama Rehberinin (Sürüm 1.1) “İzleme ve Değerlendirme” başlığında yer alan açıklamalar doğrultusunda hazırlanan ve aşağıda örneği sunulan stratejik plan değerlendirme tablolarına birim faaliyet raporlarında yer

verilir. Birimin Stratejik Planında yer alan her bir hedef kartına ilişkin ayrı değerlendirme tablosu hazırlanmalıdır.)

2022 Yılı Sonu Stratejik Plan Değerlendirme Tablosu Örneği

HEDEF KARTI-1					
A1		Lisansüstü öğrencilerine araştırma olanağı sağlamak, öğrencilere destek vermek			
H1.1		İlgili tüm akademik birimler ile ortak danışmanlıkların ve iş birliklerinin artırılması.			
Amacın İlgili Olduğu Üniversite Stratejik Plan Amacı		Araştırma Üniversitesi vizyonunu güçlendirecek nitelikli ve katma değeri yüksek araştırma-geliştirme çalışmaları yürütmek.			
H1.1 Performansı		0			
Performans Göstergesi	Hedef Etkisi (%)	Plan Dönemi Başlangıç Değeri* A (2021)	Değerlendirme Dönemindeki Yılsonu Hedeflenen Değer B (2021)	Değerlendirme Dönemindeki Gerçekleşme Değeri C (2021)	Performans (%) (C-A)/(B-A)
PG1.1.1: Yüksek Lisans ve Doktora Öğrencisi Sayısı	50	4	4	0	% 0
PG1.1.2: Doktora Sonrası Araştırmacı Sayısı	50	10	10	2	% 0
Hedefe İlişkin Değerlendirmeler**					
Lisansüstü seviyedeki genç araştırmacılar için merkezin tanıtımının yapılması, Merkezimizde çalışan nitelikli ve doktoralı araştırmacılara fon oluşturulması sağlanmalıdır.					

HEDEF KARTI-2					
A1	Gerekli alt yapı ve donanımına sahip mükemmeliyet ve hedef odaklı multidisipliner araştırma ortamları oluşturmak.				
H1.1	Üst düzey laboratuvar sayılarının arttırılması.				
Amacın İlgili Olduğu Üniversite Stratejik Plan Amacı	Araştırma Üniversitesi vizyonunu güçlendirecek nitelikli ve katma değeri yüksek araştırma-geliştirme çalışmaları yürütmek, ekip çalışmasını arttırmak.				
H1.1 Performansı	100				
Performans Göstergesi	Hedef Etkisi (%)	Plan Dönemi Başlangıç Değeri* A (2021)	Değerlendirme Dönemindeki Yılsonu Hedeflenen Değer B (2021)	Değerlendirme Dönemindeki Gerçekleşme Değeri C (2021)	Performans (%) (C-A)/(B-A)
PG1.1.1: Öğretim elemanı başına tamamlanan ortalama yıllık proje sayısı	100	3	6	6	% 100
Hedefe İlişkin Değerlendirmeler**					
Merkeze araştırma projesi getirebilecek araştırmacıların kazandırılması ve fon kaynaklarının geliştirilmesi sağlanmalıdır.					

HEDEF KARTI-3	
A1	Disiplinlerarası Araştırmayı Destekleme ve Uluslararası Projelerde Çalışma
H1.1	Uluslararası proje sayılarının arttırılması.
Amacın İlgili Olduğu Üniversite Stratejik Plan Amacı	Araştırma Üniversitesi vizyonunu güçlendirecek nitelikli ve katma değeri yüksek araştırma-geliştirme çalışmaları yürütmek.
H1.1 Performansı	0

Performans Göstergesi	Hedefe Etkisi (%)	Plan Dönemi Başlangıç Değeri* A (2021)	Değerlendirme Dönemindeki Yılsunu Hedeflenen Değer B (2021)	Değerlendirme Dönemindeki Gerçekleşme Değeri C (2021)	Performans (%) (C-A)/(B-A)
PG1.1.1: Öğretim elemanı başına tamamlanan ortalama yıllık proje sayısı	100	10	10	0	% 0
Hedefe İlişkin Değerlendirmeler**					
Merkeze araştırma projesi getirebilecek araştırmacıların kazandırılması ve fon kaynaklarının geliştirilmesi sağlanmalıdır.					

HEDEF KARTI-4					
A1	Finansal sürdürülebilirliğin sağlanması				
H1.1	Uluslararası multidisipliner araştırmaların desteklenmesi				
Amacın İlgili Olduğu Üniversite Stratejik Plan Amacı	Araştırma Üniversitesi vizyonunu güçlendirecek nitelikli ve katma değeri yüksek araştırma-geliştirme çalışmalarını desteklemek				
H1.1 Performansı	0				
Performans Göstergesi	Hedefe Etkisi (%)	Plan Dönemi Başlangıç Değeri* A (2021)	Değerlendirme Dönemindeki Yılsunu Hedeflenen Değer B (2021)	Değerlendirme Dönemindeki Gerçekleşme Değeri C (2021)	Performans (%) (C-A)/(B-A)
PG1.1.1: Öğretim elemanı başına	100	0	5	0	% 0

tamamlanan ortalama yıllık proje sayısı					
Hedefe İlişkin Değerlendirmeler**					
Merkeze araştırma projesi getirebilecek araştırmacıların kazandırılması ve fon kaynaklarının geliştirilmesi sağlanmalıdır.					

HEDEF KARTI-5					
A1	Güçlü ve multidipliner bir araştırma kültürü oluşturmak				
H1.1	Farklı alanlarda araştırma yeteneği olan araştırmacı sayısını artırmak				
Amacın İlgili Olduğu Üniversite Stratejik Plan Amacı	Araştırma Üniversitesi vizyonunu güçlendirecek nitelikli ve katma değeri yüksek araştırma-geliştirme çalışmaları yürütmek.				
H1.1 Performansı	0				
Performans Göstergesi	Hedefe Etkisi (%)	Plan Dönemi Başlangıç Değeri* A (2021)	Değerlendirme Dönemindeki Yılsonu Hedeflenen Değer B (2021)	Değerlendirme Dönemindeki Gerçekleşme Değeri C (2021)	Performans (%) (C-A)/(B-A)
PG1.1.1: Öğretim elemanı başına tamamlanan ortalama yıllık proje sayısı	100	7	20	7	% 0
Hedefe İlişkin Değerlendirmeler**					

Merkeze araştırma projesi getirebilecek araştırmacıların kazandırılması ve fon kaynaklarının geliştirilmesi sağlanmalıdır.

HEDEF KARTI-6					
A1	İletişimi güçlendirme, etkileşimi sağlamak ve merkezin faaliyetlerini göstermek amacıyla çeşitli etkinlikler düzenlemek (seminer, çalıştay, kurs, konferans, sempozyum ve benzeri)				
H1.1	Multidisipliner alanlarda etkinliklerin artırılması ile farkındalık sağlanması ve bilgi paylaşımının yaygınlaştırılması.				
Amacın İlgili Olduğu Üniversite Stratejik Plan Amacı	Eğitim programları ile gerek akademisyenler gerekse öğrenciler için araştırmayı eğitimin temel bileşeni hâline getirerek bilimsel zenginliği artırmak.				
H1.1 Performansı	200				
Performans Göstergesi	Hedefe Etkisi (%)	Plan Dönemi Başlangıç Değeri* A (2021)	Değerlendirme Dönemindeki Yılsonu Hedeflenen Değer B (2021)	Değerlendirme Dönemindeki Gerçekleşme Değeri C (2021)	Performans (%) (C-A)/(B-A)
PG1.1.1: Etkinlik Sayısı	100	0	6	12	% 200
Hedefe İlişkin Değerlendirmeler**					
Etkinliklerin ve etkinliklere katılımın artırılmasına yönelik çalışmaların yapılması sağlanmalıdır.					

4. Performans Bilgi Sisteminin Değerlendirilmesi

5. Diğer Hususlar

II. KURUMSAL KABİLİYET ve KAPASİTENİN DEĞERLENDİRİLMESİ

(Bu bölümde, orta ve uzun vadeli amaç ve hedeflere ulaşılabilmesi sürecinde teşkilat yapısı, organizasyon yeteneği, teknolojik kapasite gibi unsurlar açısından bir mevcut durum değerlendirmesi yapılarak idarenin üstün ve zayıf yönlerine yer verilir.)

A. Üstünlükler

- Az sayıda ancak, dinamik, yenilikçi ve alanında uzmana kademik personelin olması, ve uluslararası standartlara sahip laboratuvar imkânlarının ve fiziksel alanların bulunması,

B. Zayıflıklar

- Personel yetersizliği (akademik, idari, teknik)
- Araştırma kültüründeki zaafiyet
- Risk altında çalışma ve yıpranma
- Malzeme temini (Laboratuvarlara ait kimyasal ve sarf malzemelerinin merkezin döner sermaye bütçesinden karşılanması zorunluluğu)
- Fiziki yetersizlikler (Isıtma ve havalandırma sisteminin yetersizliği, asansör sisteminin devamsızlığı)
- Mali imkânlar (Merkezin her türlü teknik, alt yapısal, fiziki eksikliklerin giderilmesi için merkezin döner sermaye bütçesinin kullanılması zorunluluğu)

C. Değerlendirme

Merkezimiz Üniversitenin sağlık alanındaki yegane araştırma ve uygulama uzman merkezi olmasına rağmen henüz bu hüviyetine dair bir faaliyet göstermekte zorlanmaktadır.

III. ÖNERİ VE TEDBİRLER

- (Bu başlık altında, faaliyet yılı sonuçları ile genel ekonomik koşullar, bütçe imkânları ve beklentiler göz önüne alınarak idarenin gelecek yıllarda faaliyetlerinde yapmayı planladığı değişiklik önerilerine, amaç ve hedeflerinde meydana gelecek değişiklikler ile karşılaşabileceği risklere ve bunlara yönelik alınması gereken tedbirlere bu bölümde yer verilir.)
- Merkez laboratuvarlarında yapılan çalışmaların düzenli bir şekilde devam edebilmesi için Merkez binasının olumsuz fiziki koşullarının iyileştirilmesi gerekmektedir.
- Merkez çalışmalarının daha verimli olabilmesi için, üniversite bünyesinde yer alan sağlık alanında üst düzey araştırmaya yapabilme yeteneğine sahip araştırmacı kadrosunun merkezde istihdamı ve diğer birimlerin sağlık bilimleri araştırmaya alanında merkezle koordine bir şekilde çalışmasını gerekmektedir.
- Merkezimizdeki cihazlarla ilgili sorunlara müdahale edebilmek için teknik bir elemanın görevlendirilmesi gerekmektedir.
- Hizmet içi eğitim artırılarak, daha kaliteli hizmet sunulması sağlanmalıdır.

İÇ KONTROL GÜVENCE BEYANI²

Harcama Yetkilisi olarak görev ve yetkilerim çerçevesinde;

Harcama birimimizce gerçekleştirilen iş ve işlemlerin idarenin amaç ve hedeflerine, iyi malî yönetim ilkelerine, kontrol düzenlemelerine ve mevzuata uygun bir şekilde gerçekleştirildiğini, birimimize bütçe ile tahsis edilmiş kaynakların planlanmış amaçlar doğrultusunda etkili, ekonomik ve verimli bir şekilde kullanıldığını, birimimizde iç kontrol sisteminin yeterli ve makul güvenceyi sağladığını bildiririm.

Bu güvence, harcama yetkilisi olarak sahip olduğum bilgi ve değerlendirmeler, yönetim bilgi sistemleri, iç kontrol sistemi değerlendirme raporları, izleme ve değerlendirme raporları ile denetim raporlarına dayanmaktadır³.

Bu raporda yer alan bilgilerin güvenilir, tam ve doğru olduğunu beyan ederim⁴. (ANKARA –/...../2023)

İmza:

Ad-Soyad: Orhan CANBOLAT

Unvan: Prof. Dr.

² Harcama yetkilileri tarafından imzalanan iç kontrol güvence beyanı birim faaliyet raporlarına eklenir.

³ Yıl içerisinde harcama yetkilisi değişmişse “benden önceki harcama yetkilisi/yetkililerinden almış olduğum bilgiler” ibaresi de eklenir.

⁴ Harcama yetkilisinin herhangi bir çekincesi varsa bunlar liste olarak bu beyana eklenir ve beyanın bu çekincelerle birlikte dikkate alınması gerektiği belirtilir.