



GAZİ ÜNİVERSİTESİ
YAŞAM BİLİMLERİ UYGULAMA VE
ARAŞTIRMA MERKEZİ
2024-2028 DÖNEMİ STRATEJİK PLANI

Ocak, 2024



İÇİNDEKİLER

SUNUŞ	Hata! Yer işareti tanımlanmamış.
I. BİR BAKIŞTA STRATEJİK PLAN.....	2
II. TEMEL PERFORMANS GÖSTERGELERİ	3
III. STRATEJİK PLAN HAZIRLIK SÜRECİ	4
IV. DURUM ANALİZİ.....	5
V. GELECEĞE BAKIŞ.....	28
VI. FARKLILAŞMA STRATEJİLERİ.....	29
VII. STRATEJİ GELİŞTİRME	31
VIII. İZLEME VE DEĞERLENDİRME	41

SUNUŐ

YaŐam Bilimleri Uygulama ve AraŐtırma Merkezi, 09.07.2013 tarihli ve 28702 sayılı Resmi Gazetede yayınlanan yönetmelik çerçevesinde Moleküler Biyoloji AraŐtırma ve Uygulama Merkezi ve Nanotıp ve İleri Teknolojiler AraŐtırma ve Uygulama Merkezlerinin tek bünyede birleŐtirilerek faaliyetlerine devam etmeleriyle oluŐturulmuŐtur.

Merkez, üniversitenin saėlık, mühendislik ve doėa bilimleri alanında ortak araŐtırma-geliŐtirme merkezi olarak faaliyet göstermektedir.

Merkezimizin 2024-2028 Stratejik Planı, 5018 sayılı Kamu Mali Yönetimi ve Kontrol Kanunu çerçevesinde, T.C. Cumhurbaşkanlığı Strateji ve Bütçe Başkanlığı Üniversiteler İçin Stratejik Planlama Rehberi kapsamında, Üniversitemiz hedefleri ve akademik öncelikleri göz önünde bulundurularak hazırlanmıştır. Kamuoyunun bilgilerine saygıyla arz olunur.

Prof. Dr. Orhan CANBOLAT

Merkez Müdürü

I. BİR BAKIŞTA STRATEJİK PLAN

1.1. Misyon

Merkezimiz yaşam bilimleri alanında var olan veya olabilecek soruların bilimsel cevabının arandığı üst düzey bir araştırma merkezi olarak sağlık, mühendislik, kimya, fizik, biyoloji gibi doğal bilim alanlarında yapılan ortak çalışmalarla ulusal ve uluslararası bilgi havuzuna katkı sağlamayı amaçlamaktadır. Elde edilen temel bilgilerin patent ve ürüne çevrilmesi ve bu ürünlerin ülkemizin ve dünyanın yararına olacak şekilde paylaşımı nihai amacımızdır.

1.2. Vizyon

Merkezimiz fiziksel alan, cihaz alt yapısı ve araştırmacı özellikleriyle sağlık, mühendislik ve temel doğa bilimleri alanında hem ulusal hem de uluslararası seviyede alanında en üst seviyede olmak ve alanında öncü rol oynamak hedefine sahiptir.

1.3. Stratejik Amaç ve Hedefler

Stratejik Amaç 1: Araştırma Üniversitesi vizyonunu güçlendirecek, nitelikli ve iş birlikli araştırma-geliştirme çalışmaları yürütmek.

Stratejik Hedef 1.1: Araştırma Üniversitesi misyonu doğrultusunda araştırma kapasitesini geliştirmek ve araştırma altyapısını güçlendirmek üzere yatırımlar ve faaliyetler artırılabacaktır.

Stratejik Hedef 1.2: Ar-Ge projeleri artırılabacaktır.

Stratejik Hedef 1.3: Ar-Ge çalışmalarının sonuç ve çıktıları takip edilerek en yüksek değere ulaşmak üzere araştırma kalitesi artırılabacaktır.

Stratejik Hedef 1.4: Ulusal ve uluslararası düzeyde kamu-iş dünyası-üniversite iş birliklerini önceleyen bir yaklaşımla araştırmaya yönelik etkileşim ve iş birlikleri artırılabacaktır.

Stratejik Hedef 1.5: Öğrencilere araştırma yetkinliği kazandırılmasına yönelik proje temelli uygulamalar yaygınlaştırılarak araştırmacı öğrenci sayısı artırılabacaktır.

Stratejik Amaç 2: Sosyal sorumluluk bilinci, hizmet kalitesi ve paydaşlarla iş birliğini artırarak topluma katkı sağlamak.

Stratejik Hedef 2.1: Çevre sorunlarına çözüm geliştirici önlemler almak, öneriler sunmak ve farkındalık oluşturmak üzere sağlıklı çevre bilincinin oluşturulmasına ilişkin faaliyetler artırılabacaktır.

Stratejik Amaç 3: Ulusal ve uluslararası normlar çerçevesinde kurumsal dönüşümü güçlendirmek.

Stratejik Hedef 3.1: Öğrenci, mezun, akademik ve idari personelin kurumsal aidiyet duygusunu güçlendirecek etkinlik ve uygulama sayısı artırılacaktır.

II. TEMEL PERFORMANS GÖSTERGELERİ

Temel Performans Göstergeleri Tablo 1’de gösterilmiştir.

Tablo 1: Temel Performans Göstergeleri (2023 yılı değerlendirmeye alınmıştır.)

TEMEL PERFORMANS GÖSTERGELERİ	BAŞLANGIÇ DEĞERİ (2024)	PLAN DÖNEMİ SONU HEDEFLENEN DEĞERİ (2028)
Merkezimizde yapılan araştırma projeleri sayısı	9	21
Merkezde düzenlenen bilimsel kurs sayısı	2	15
Merkezimize başvuran stajyer sayısı	2	10
Üniversitenin tanınırlığını artıracak etkinliklere katılan akademik personel sayısı	13	25
Üniversitenin tanınırlığını artıracak etkinliklerde sunulan yazılı/sözlü bildiri sayısı	10	50
Merkezde yapılan çalışmalardan üretilen bilimsel makale	6	25
Merkez tarafından düzenlenen ulusal/uluslararası konferans	1	5
Öğretim elemanı başına düşen devam eden dış destekli proje sayısı	1	5
Lisanslanan patent, faydalı model ve endüstriyel tasarım sayısı	1	3
Sosyal sorumluluk proje sayısı	1	10

III. STRATEJİK PLAN HAZIRLIK SÜRECİ

Gazi Üniversitesi Yaşam Bilimleri Uygulama ve Araştırma Merkezi 2024-2028 Dönemi Stratejik Planı, 5018 sayılı Kamu Mali Yönetimi ve Kontrol Kanunu'nun 9'uncu maddesi uyarınca "Üniversiteler İçin Stratejik Planlama Rehberi" doğrultusunda katılımcı bir anlayışla hazırlanmıştır.

Tablo 2: Stratejik Plan Hazırlama Komisyonu Üyeleri

Sıra No	Adı-Soyadı	Görevi
1	Prof. Dr. Orhan CANBOLAT	Müdür
2	Prof. Dr. Burcu ERTİT TAŞTAN	Müdür Yardımcısı
3	Öğr. Gör. Dr. Sibel SÖYLEMEZ	Öğretim Elemanı
4	Öğr. Gör. Dr. Beyza AYDOĞAN	Öğretim Elemanı

Yaşam Bilimleri Uygulama ve Araştırma Merkezi'nin 2024-2028 Dönemi Stratejik Plan hazırlık süreci beş aşamalı olarak yürütülmüştür.

Bunlar;

- 1- Hazırlık dönemi çalışmaları ve hazırlık programı
- 2- Durum analizi çalışmaları
- 3- Geleceğe bakış ve farklılaşma stratejileri çalışmaları
- 4- Strateji geliştirme çalışmaları
- 5- İzleme ve değerlendirme çalışmalarıdır.

IV. DURUM ANALİZİ

4.1. Kurumsal Tarihçe

“Moleküler Biyoloji Araştırma ve Uygulama Merkezi” ve “Nanotıp ve İleri Teknolojiler Araştırma ve Uygulama Merkezleri” olmak üzere iki ayrı birimden oluşan merkez 09.12.2013 tarihinde yayımlanan Resmi Gazetede (sayı; 28702) Yaşam Bilimleri Uygulama ve Araştırma Merkezi olarak tek bir birime dönüştürülmüştür. Mevcut laboratuvar ve imkanların tek çatı altında toplanmasıyla araştırma ve çalışmalar artarak devam etmiştir. Merkezimiz bir araştırma ve uygulama merkezi olduğundan herhangi bir eğitim öğretim programı bulunmamaktadır.

Yaşam Bilimleri Uygulama ve Araştırma Merkezi personeli; Müdür, iki Müdür Yardımcısı, altı adet öğretim üyesi, iki adet öğretim görevlisi, ve iki adet idari personelden oluşmaktadır. Merkezimizde görev yapan öğretim görevlileri alanlarında doktoralarını tamamlamış konuları ile ilgili uzman kişilerdir.

Merkez bünyesinde, Kimya ve Biyokimya Analiz Laboratuvarı, Moleküler Biyoloji Analiz Laboratuvarı, Mikrobiyoloji Araştırma ve Analiz Laboratuvarı, Hücre Kültürü Merkez Laboratuvarı, Görüntüleme Teknikleri Laboratuvarı, Deney Hayvanları Üretim ve Araştırma Laboratuvarı ve Laporoskobik/Robotik Cerrahi Laboratuvarı olmak üzere farklı araştırma ve analiz laboratuvarları bulunmaktadır. Bu laboratuvarlar yapılan/yapılacak çalışmalar için gerekli alet, makine teçhizata sahiptir. İlgili laboratuvarlarda alanlarında görevlendirme suretiyle çalışan 11 deneyimli akademik personel görev almaktadır.

4.2. 2019-2023 Dönemi Stratejik Planının Değerlendirilmesi

Eğitim-öğretim alanında; merkezimizde lisans ve önlisans öğrencilerine 30 günlük zorunlu staj programı açılarak, öğrencilerin staj süresince eğitim-öğretim süreçlerine aktif katılımı sağlanmıştır. Ayrıca merkez bünyesine yeni alınan cihazlar için merkezdeki öğretim görevlileri cihazın yetkin kullanımı için gerekli eğitimleri almış ve eğitim sonunda konu ile ilgili sertifikalandırılmıştır.

Araştırma-geliştirme temasında; merkezimiz bünyesinde görev alan öğretim elemanlarınca bireysel olarak gerçekleştirilen araştırma projelerinin nitelik ve nicelik olarak artırılmasına yönelik göstergeler gerçekleşmiş ve 2019-2023 döneminde kurum içi ve dışı destekli proje sayısında hedeflenen değerlere ulaşılmıştır.

4.3. Mevzuat Analizi

Merkezin ürün hizmetlerinin belirlenmesi kısmında mevcut laboratuvar alt yapısına göre verilen hizmetler sunulmuştur. Mevzuatta yer verilen yasal yükümlülükler tümüyle yerine getirilmektedir. Mevzuat dışı bir hizmet sunulmamaktadır.

Tablo 3: Mevzuat Analizi Tespit Tablosu

YASAL YÜKÜMLÜLÜK	DAYANAK	TESPİTLER	İHTİYAÇLAR
Stratejik Plan hazırlamak.	5018/ 9. Madde-Gazi Üniversitesi Strateji Geliştirme Kurulunun Kuruluşu ve İşleyişi Hakkındaki Yönerge ve Genelgeleri	Üniversitemizin 2019-2023 Stratejik Planı ile uyumlu ilgili Yönerge ve Genelgeler çerçevesinde merkezimiz Stratejik Planını hazırlamıştır.	Planın işleyişi ile ilgili gerekli kontrol ve duyuruluları yapmak.
Kurum içi harcama süreçlerini planlamak, programlamak ve uygulama bütünlüğü sağlamak.	5018/8. Madde 2019/01 sayılı Harcama Genelgesi	5018 sayılı kamu Mali Yönetim ve Kontrol Kanunu ve 4734 sayılı Kamu İhale Kanunu kapsamında işlem yapılmakta ve gelecek yılların için planlanan bütçeler, bir önceki yılın harcanan bütçesi üzerine, %10 artış yapılarak, hazırlanır ve onay için Rektörlük Makamına sunulmaktadır	
Resmî yazışmalara ilişkin yetki ve sorumlulukları belirlemek, yetki devirlerine ilişkin ilkeleri belirlemek.	Resmî Yazışmalarda Uygulanacak Usul ve Esaslar Hakkında Yönetmelik	Yazışma Usul ve Esasları İle İmza Yetkileri ve Yetki Devri Yönergesi yayımlanmıştır. Birim yöneticilerinin yetki ve sorumlulukları tanımlanmıştır. Yetki devrine ilişkin hususlar tanımlanmıştır. Yazışma usul ve esasları belirlenmiştir. Sorumluluklar belirlenmiştir.	
Yükseköğretim kurumlarında pratik, uygulamalı dersler ve staj; öğrencinin tercih edeceği ilgili kamu kurum ve kuruluşları ile bunlara muadil özel kuruluşlarda yapılabilir.	2547/Ek madde 23	Öğrencilerimiz staj ve uygulamalı eğitimlerini kamu ve özel sektörde yapabilmektedir. İşyeri Eğitimi için Fakültemizce belirlenen firmalarla protokoller yapılarak öğrencilerimizin protokol yapılan işyerlerinde İşyeri Eğitimi yapmalarına olanak sağlanmaktadır. İşyeri Eğitimi'nin önemli bir sonucu olarak da çoğu zaman öğrencilerimiz İşyeri Eğitimi'ni tamamladıkları kuruluşlarda, lisans eğitimlerini bitirdikten sonar istihdam fırsatı bulabilmektedirler. Öğrencilerimiz, İşyeri Eğitimi sayesinde pek çok mühendis adayının tecrübe edemediği çalışma ortamını önceden tanıma fırsatı bulmaktadırlar.	

4.4. Üst Politika Belgelerinin Analizi

Stratejik planlama sürecinde On Birinci Kalkınma Planı (2019-2023), Orta Vadeli Program (2024-2026) ve 2023 Yılı Cumhurbaşkanlığı Yıllık Programı incelenmiştir. Üst politika belgeleri analizine aşağıdaki tabloda yer verilmiştir.

Tablo 1: Üst Politika Belgelerinin Analizi

Üst Politika Belgesi	İlgili Bölüm/Referans	Verilen Görev/İhtiyaçlar
11. Kalkınma Planı	210. İnsan kaynakları, plan döneminde öngörülen istikrarlı büyümenin başat unsurlarından birisi olacaktır. İşgücünün daha verimli sektörlerle ve alanlara yönlendirilmesi, eğitim ve istihdam ilişkisinin gözetilmesi işgücünün niteliklerinin artırılması kadınların işgücüne katılımının teşvik edilmesi, gençlerin işgücü piyasasında ihtiyaç duyulan mesleki beceriler ile donatılarak istihdama dâhil edilmesi temel öncelikler arasında yer almaktadır.	Nitelikli ve iş gücüne katılacak insanlara yönelik mesleki beceri geliştirme eğitim/kursların artırılması Gençlerin ve nitelikli çalışanları istihdamına yönelik iş yerlerinin ve bu işyerleri ile eğitim veren kurumların iş birliğinin artırılması
	332.5. Öncelikli sektörlerle yönelik ön lisans, lisans ve lisansüstü programların sayısı ve çeşitliliği artırılacak ve bu alandaki Ar-Ge faaliyetlerine üniversiteler nezdinde özel önem verilecektir.	Üniversitemizin eşleştiği öncelikli sektörlerdeki Ar-Ge faaliyetlerinin başlatılması ve izlenmesi
	349.1. Sanayide ihtiyaç duyulan doktora derecesine sahip nitelikli insan kaynağının üniversite-sanayi iş birliği ile yetiştirilmesi sağlanacak ve sanayide doktoralı araştırmacı istihdamı teşvik edilecektir.	Özel sektör ve üniversite ile iş birliği artırılarak, lisansüstü düzeyde nitelikli insan gücü yetiştirilmesine katkı sunulması
	350. Üniversiteler, araştırma altyapıları ve özel sektör arasında iş birlikleri ile bilgi ve teknoloji transferinin artırılmasına yönelik destek mekanizmaları uygulanacak ve arayüz yapıların kurumsal kapasiteleri geliştirilerek etkinliği artırılacaktır.	Üniversite-sanayi iş birliklerinin artırılması
	356.4. Kritik teknolojilerde ihtisaslaşmış programı olan üniversitelerde yurt dışından yetkin akademisyen ve araştırmacıların kısmi zamanlı olarak çalışması teşvik edilecektir.	Üniversitemizde kritik teknolojilere yönelik alanlarda yabancı araştırmacıların istihdamının teşvik edilmesi
	357. Kritik teknolojilerde araştırma altyapısı güçlendirilecektir.	Araştırma altyapısını güçlendirmeye yönelik bireylerin ve kurumların desteklenmesi
	357.1. Kritik teknolojilerde ihtisaslaşmış programı olan üniversitelerin laboratuvar altyapısının bu teknolojilere yönelik Ar-Ge çalışmalarının ihtiyaçlarına göre geliştirilmesi sağlanacaktır. 358.1. Kritik teknoloji alanlarında yenilikçi girişimcilere özel Ar-Ge destek programı oluşturulacaktır.	Üniversitemizde kritik teknolojilere yönelik alanlarda dış kaynaklı projelerin teşvik edilmesi

Üst Politika Belgesi	İlgili Bölüm/Referans	Verilen Görev/İhtiyaçlar
11. Kalkınma Planı	358.4. Kritik teknoloji alanlarında Ar-Ge ve yenilik iş birliği yapılacak stratejik ülkeler belirlenecek, bu ülkeler ile özel sektör-üniversite; özel sektör-özel sektör iş birliklerini içeren ikili ve çoklu Ar-Ge ve yenilik iş birlikleri desteklenecektir.	Üniversitemizde kritik teknolojilere yönelik alanlarda dış kaynaklı projelerin teşvik edilmesi
	364.4. Biyoteknolojik ilaçlara yönelik Ar-Ge faaliyetlerinin artırılması amacıyla, altyapı ve yetkinliklerin geliştirilmesi sağlanacaktır.	Biyoteknolojik ilaçların üretimine yönelik projelerin desteklenmesi
	441.1. Yükseköğretim ve kamu kurumları bünyesindeki araştırma altyapılarının erişilebilirliğinin artırılması ve mükerrer yatırımların önlenmesini teminen altyapılardaki makine-teçhizat, insan kaynağı, araştırma faaliyetleri ve test hizmetlerine ilişkin güncel bilgilerin yer aldığı envanter hazırlanacaktır.	Üniversitemizde merkez laboratuvar sayısının artırılması, envanterinin yayınlanması ve akademik personele duyurulması
	442. Ar-Ge personeli sayısı ve niteliği artırılacaktır.	Projelerde yer alan bursiyer sayılarının artırılarak Ar-Ge niteliğinin geliştirilmesi
	442.2. Yurt dışında üst seviye bilimsel ve teknolojik çalışmalar yürüten nitelikli araştırmacıların Uluslararası Lider Araştırmacılar Programı kapsamında Türkiye'ye gelmeleri ve araştırmacı yetiştirmeleri desteklenecektir.	Üniversitedeki akademik birimlerin yabancı nitelikli araştırmacı davet etmesi ve istihdam etmesinin teşvik edilmesi
	442.7. Ar-Ge personeli ihtiyacının karşılanması amacıyla YÖK 100/2000 doktora burs programının koşulları iyileştirilerek programdan faydalanan sayısı artırılacaktır.	YÖK 100/2000 Doktora Burs Programına daha çok program üzerinden kontenjan talep edilmesi
	443.2. Özel sektör Ar-Ge merkezlerinin, üniversiteler ve araştırma altyapılarıyla birlikte yürütecekleri teknoloji hazırlık seviyesi 1-3 arasındaki araştırma projeleri desteklenecektir.	Üniversitenin teknoloji hazırlık seviyesi 1-3 olan araştırma projelerini desteklemesi
	452. Girişimcilik kültürü geliştirilecek, hedef ve performans bazlı odaklı destek modelleri oluşturulacaktır.	Ar-Ge, KOBİ, Teknoloji tabanlı girişimler ve inovatif çalışmalar için harcanan payın artırılması
	559.8. Öğrencilerin buluş, patent ve faydalı model başvurusu yapmaları teşvik edilecektir.	Araştırmacı öğrenci modelinin yaygınlaştırılması ve araştırma projelerinde lisans öğrencilerinin yer almasının sağlanması

Üst Politika Belgesi	İlgili Bölüm/Referans	Verilen Görev/İhtiyaçlar
Orta Vadeli Program	Büyüme 8. Madde: Stratejik öneme sahip alanlarda, özel sektör, üniversite ve kamu Ar-Ge merkezlerinin bir araya geldiği büyük ölçekli platform ve ağ destekleri ile teknoloji ve ürün geliştirme süreçleri teşvik edilecek, patentli teknolojilerin sanayiye aktarılması desteklenecektir.	Üniversite-sanayi iş birliğinin geliştirilmesi, ortak projeler ile patent ve katma değerli ürünlerin geliştirilmesi
	Büyüme 9. Madde: Ar-Ge teşvikleri, stratejik teknoloji alanlarında ülkede birikim oluşumuna katkı sağlayacak şekilde güdümlü hale getirilecektir.	Teşviklerin düzenli olarak takip edilerek akademik personele bilgilendirme yapılması
	Büyüme 10. Madde: Daha fazla girişimcinin ekosisteme dâhil edilmesini teminen Teknoloji Geliştirme Bölgelerinin altyapıları ve kuluçka merkezleri desteklenerek yaygınlaştırılacak, Ar-Ge, tasarım ve yenilik kapasitesi güçlendirilecektir.	Desteklerden yararlanarak Üniversitemiz Teknoloji Geliştirme Bölgelerinin geliştirilmesi
	Büyüme 12. Madde: Fikri mülkiyet varlıklarının yüksek teknoloji ve katma değerli üretime katkısının artırılması amacıyla patent, marka ve tasarımlara ilişkin değerlendirme, finansmana erişim ve ticarileştirme mekanizmaları güçlendirilecektir.	Uygulamaya konulan destek mekanizmalarının takip edilerek akademik personele ve öğrencilere düzenli bilgilendirmeler yapılması
	İstihdam 21. Madde: Üniversitelerin yönetişimi geliştirilecek, bu kapsamda, yerelde müteveli heyet veya istişari mahiyette mekanizmalar oluşturularak üniversite-özel sektör-yerel yönetim-STK iş birliği güçlendirilecektir.	Üniversite Danışma Kurulu ve Birim Danışma Kurullarının karar alma süreçlerine katılımının desteklenmesi

Üst Politika Belgesi	İlgili Bölüm/Referans	Verilen Görev/İhtiyaçlar
2023 Yılı Cumhurbaşkanlığı Yıllık Programı	Tedbir 331.1. Eğitim- istihdam-üretim ilişkisini güçlendirmek amacıyla eğitim-sektör iş birliği protokolleri yapılacaktır. Tedbir 331.8. Hazırlanan ve güncel halde tutulan mesleki eğitim haritası çerçevesinde ülke çapında il ve bölgelerde mesleki ve teknik eğitim verilen alanlarla sektör kümelenmesi arasında uyum sağlanacak, eğitim kapasitesi reel anlamda istihdamla ilişkilendirilerek ülke sathında mesleki ve teknik eğitim okulları sektörle uyumlu hale getirilecektir.	Üniversitemizdeki BELTEK, GAZİSEM ve GUZEM gibi merkezler ile istihdama dönük sertifikalı eğitimler düzenlenmesi
	Tedbir 350.1. Araştırma üniversiteleri yetkinlikleri dikkate alınarak öncelikli sektörlerle eşleştirilecek, belirlenen hedeflere ulaşmak için oluşturulan projelere dayalı iş modelleri uygulamaya konulacak ve bu iş birlikleri desteklenecektir.	Üniversitede Araştırma Üniversitesi Yetkinliğine katkıda bulunan akademisyenlerin teşvik edilmesi için araştırma alanlarında teşvik mekanizmalarının geliştirilmesi
	Tedbir 363.3. Sağlık Endüstrileri Dönüşüm ve Araştırma Platformu aracılığıyla ilaç ve tıbbi cihaz alanında yeni nesil sağlık girişimcileri havuzu oluşturulacak ve çeşitli etkinliklerle girişimci, sanayici ve yatırımcılar bir araya getirilecektir.	Üniversitemizde biyoteknolojik ilaç ve tıbbi cihaz alanında çalışan öğretim elemanı sayısının artırılması, ilgili etkinliklere katılmaları ve başvuru yapmalarının sağlanması

4.5. Program - Alt Program Analizi

Üniversitemizin sorumlu olduğu Program ve Alt Programlara ilişkin tespit ve ihtiyaçlardan Yaşam Bilimleri Uygulama ve Araştırma Merkezi ile ilişkili olanlar Tablo 5’te verilmiştir.

Tablo 2: Program – Alt Program Analizi

Program	Alt Program	Tespitler	İhtiyaçlar
56 Araştırma, Geliştirme ve Yenilik	210 Araştırma Altyapıları	Üniversitemizin bir Araştırma Üniversitesi olarak belirlenmesi Araştırma fonlarından Üniversitemizin yeterince yararlanamaması, Bazı çalışma alanlarındaki nitelikli personel eksikliği, Araştırmacı istihdamına yönelik mevzuatın karmaşıklığı ve çeşitliliği, Araştırma faaliyetleri için ileri düzey ekipman yetersizliği Araştırma amaçlı fiziki mekânların yetersiz olması.	Öğretim elemanlarının araştırma-geliştirme faaliyetlerinin artırılmasına yönelik strateji geliştirilmesi ve eğitim programları düzenlenmesi, Araştırma altyapıları ve diğer projeler için mali kaynakların artırılması, Nitelikli araştırmacı istihdamına yönelik mevzuatın sadeleştirilmesi ve sürecin kolaylaştırılması.
	178 Yükseköğretimde Bilimsel Araştırma ve Geliştirme	Nitelikli araştırmacı potansiyeli olan akademik personelin varlığı, Araştırma projelerinin artışı destekleyecek teşviklerin yeterli görülmemesi, Üniversite içerisindeki araştırmalara yurt dışından akademisyen katılımının eksikliği.	Araştırmacı niteliği ve potansiyeli yüksek yardımcı personel sayısının artırılması, Yurt dışından misafir araştırmacı istihdamına yönelik mali kaynakların geliştirilmesi, Yurt dışında yapılacak araştırmaların bilimsel araştırma projeleriyle desteklenmesine olanak sağlanması, Öğretim elemanlarına yabancı dil desteğinin sağlanması.

4.6. Faaliyet Alanları ile Ürün ve Hizmetlerin Belirlenmesi

Üniversitemizin sunduğu ürün ve hizmet faaliyet alanlarından Yaşam Bilimleri Uygulama ve Araştırma Merkezi ile ilişkili olanlar Tabloda verilmiştir.

Tablo 3: Faaliyet Alanı-Ürün/Hizmet Listesi

Faaliyet Alanı	Ürün/Hizmetler
Araştırma ve Geliştirme	İç Destekli Ulusal/Uluslararası Bilimsel Araştırma Projeleri
	Dış Destekli Ulusal/Uluslararası Araştırma Projeleri
	Bilimsel Etkinlikler
	Bilimsel Yayın, Patent ve Endüstriyel Tasarım Faaliyetleri
	Bilimsel Danışmanlık Hizmetleri
Toplumsal Katkı	Uygulama ve Araştırma Merkezleri Faaliyetleri
	Konferans, Sempozyum, Seminer vb. Etkinlikler
	Sosyal Faaliyetler
	Sosyal Sorumluluk Projeleri
	Çevre Bilinci ve Sorunları Hakkında Farkındalık Geliştirme Faaliyetleri
Kurumsal Dönüşüm	Kurumsal Akreditasyon ve İzleme Çalışmaları
	Program Akreditasyon Çalışmaları
	Bilgi Yönetim Sistemleri (KVYS, AVESİS, ATOSİS, APSİS, BAPSİS)
	Kalite ve Akreditasyon Raporları (Kurum İç Değerlendirme Raporu, Kalite İyileştirme Planı)
	TS-EN ISO 9001:2015 Kalite Yönetim Sistemi Çalışmaları (Prosedürler ve Proses Kartları)
	Risk Çalışmaları (Risk Havuzu, Risk Kütüğü ve Risk Eylem Planı)
	İç Kontrol Faaliyetleri (İç Kontrol Uyum Eylem Planı)
	İç Denetim Faaliyetleri

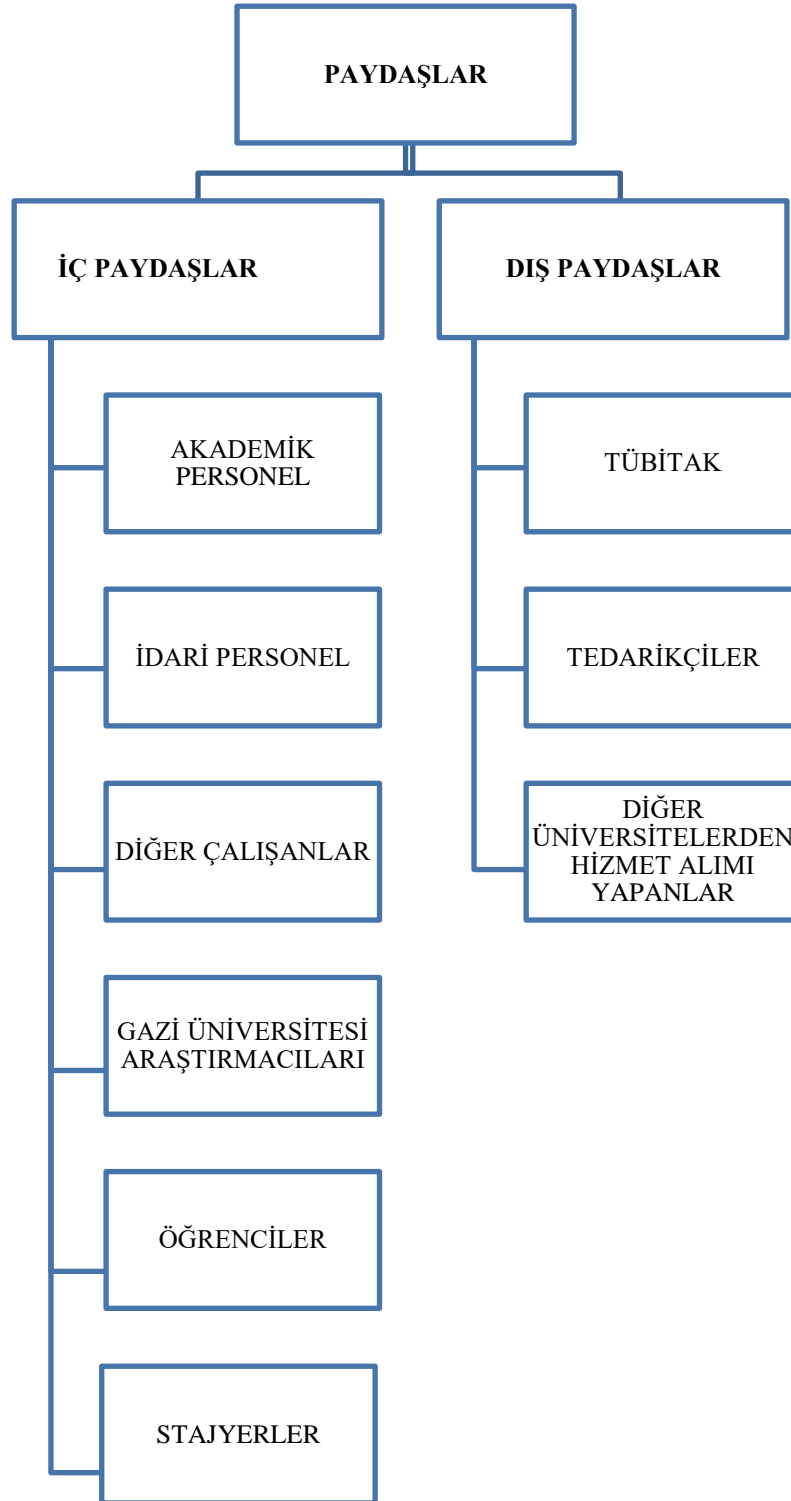
4.7. Paydaş Analizi

2019-2023 Stratejik Planı'nda paydaşlar detaylı bir şekilde incelenmiş olup paydaşlarla ilgili değerlendirmelere ait bilgi Şekil 1'de verilmiştir.

Kuruma/Birime Ait Belgeler

- İç paydaşlar: Gazi Üniversitesi Öğretim elemanları ve G.Ü. BAP birimi, G.Ü. Öğrencileri
- Dış paydaşlar: TÜBİTAK, diğer üniversiteler ve buradan başvuran öğretim elemanları ve Bilimsel Araştırma Projeleri, Özel Sektör

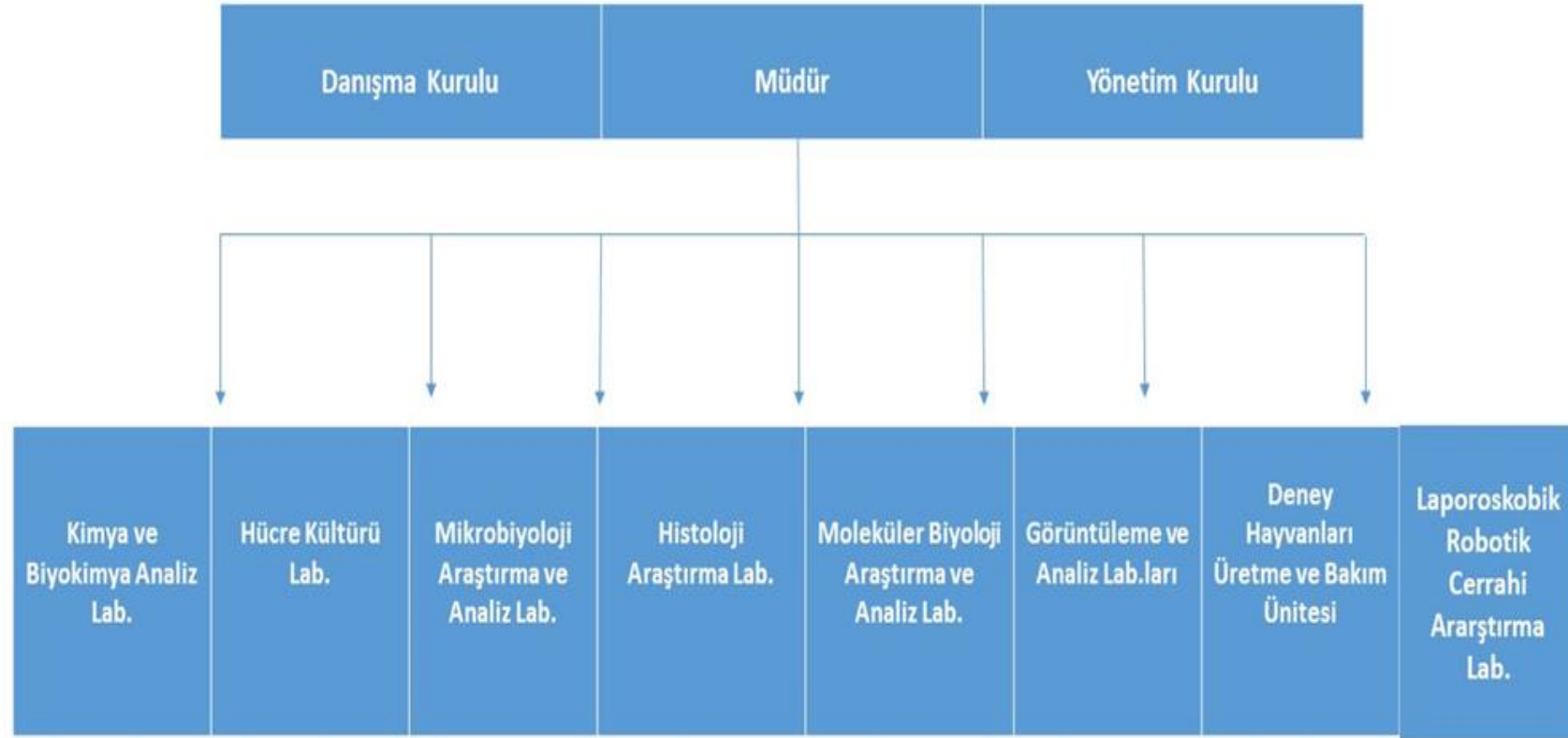
Şekil 1: Paydaşlar



4.8. Kuruluş İçi Analiz

4.8.1. Organizasyon Şeması

Şekil 2: Organizasyon Şeması



Tablo7: Akdemik-idari personel

MÜDÜR	Prof. Dr. Orhan CANBOLAT	
AKADEMİK PERSONEL	Prof. Dr. Burcu ERTİT TAŞTAN (Müdür Yardımcısı)	
	Prof. Dr. Mustafa ARSLAN (Müdür Yardımcısı)	
	Prof. Dr. Serkan YAVUZ	
	Doç. Dr. Selcen BABAOĞLU AYDAŞ	
	Doç. Dr. Hacer İlke ÖNEN	
	Doç. Dr. Necibe Başaran MUTLU AĞARDAN	
	Doç. Dr. Serdar TORT	
	Doç. Dr. Sevcan MAMUR	
	Öğr. Gör. Dr. Sibel SÖYLEMEZ	
	Öğr. Gör. Dr. Beyza AYDOĞAN	
	İDARİ PERSONEL	Taşınır ve Kontrol Yetkilisi
Teknisyen (Ş)		Muharrem EKİNCİ

4.8.2. İnsan Kaynakları Yetkinlik Analizi

Merkezimizde 2019-2023 yıllarında çalışan akademik ve idari personel ile ilgili bilgiler aşağıdaki tablolarda sunulmuştur.

İdari personelin yıllar itibariyle kadro dağılımı Tablo 8’da gösterilmiştir.

Tablo 8. İdari Personel Sayısı

PERSONEL TÜRÜ	2019	2020	2021	2022	2023
Kadrolu İdari Personel	3	2	2	2	2
Sözleşmeli Personel			-	-	
Sürekli İşçi	3	3	3	3	3
TOPLAM	6	5	5	5	5

İdari personelin yaş itibariyle dağılımı Tablo 9’de gösterilmiştir.

Tablo 9. İdari Personelin Yaş İtibariyle Dağılımı

YILLAR	26-30 Yaş	31-35 Yaş	36-40 Yaş	41-50 Yaş	51 Üzeri	TOPLAM
2019			1		2	3
2020			1		1	2
2021			1		1	2
2022			1		1	2
2023	1				1	2

İdari personelin eğitim durumunun yıllara göre dağılımı Tablo 10’de gösterilmiştir.

Tablo 10. Kadrolu İdari Personelin Eğitim Durumu

YILLAR	İLKOKUL	ORTAOKUL	LİSE	ÖN LİSANS	LİSANS	TOPLAM
2019	1	1	1			3
2020		1	1			2
2021		1		1		2
2022		1		1		2
2023		1	1			2

Akademik personelin yıllar itibariyle unvanlarına göre dağılımı Tablo 11’de gösterilmiştir.

Tablo 11. Unvan Bazında Akademik Personel Sayısı

UNVAN	2019	2020	2021	2022	2023
Profesör	1	2	3	6	4
Doçent	1	2	2	6	5
Dr. Öğr. Üyesi	0	0	0	6	0
Öğretim Görevlisi	6	6	6	3	2
TOPLAM	8	10	11	21	11

Akademik personelin yıllar bazında yaş dağılımı Tablo 12’de belirtilmiştir.

Tablo 12. Akademik Personelin Yıllar Bazında Yaş Dağılımı

YILLAR	26-30 Yaş	31-35 Yaş	36-40 Yaş	41-50 Yaş	51 Yaş ve Üzeri	TOPLAM
2019		5		1	2	8
2020		5	1	3	1	10
2021		6	1	2	2	11
2022		8	6	4	3	21
2023	1		4	4	2	11

Personelin verimliliği açısından, işlerin gerektirdiği eğitim ihtiyaçlarının belirlenmesi ve ihtiyaçlara uygun hizmet içi eğitimin verilmesi gerekmektedir. Bu amaçla idari personelle görüşerek personel niteliklerini belirlemiş ve personelin hangi hizmet içi eğitimi alması gerektiği konusunda yol haritası belirlenmiştir. Merkezimiz bünyesinde bulunan Tarım ve Orman Bakanlığı tarafından ruhsatlandırılmış Deney Hayvanları Birimimizde görev alan iki personel de deney hayvanlarına bakım yapabilmeleri için T.C Tarım ve Orman Bakanlığı tarafından zorunlu tutulan Deney Hayvanları Uygulama ve Etik Konulu Sertifika Programına katılarak, konu ile ilgili sertifikalarını almışlardır.

4.8.3. Fiziki Kaynak Analizi

4.8.3.1. Sosyal Alanlar*

Sosyal alanların dağılımı Tablo 13’de belirtilmiştir.

Tablo 13. Sosyal Alanların Dağılımı

Sosyal Alanlar	Kapasitesi: 0-20	Alanı
Dinlenme odası	1	30 m ²
Mutfak	2	6 m ²
Ziyaretçi bekleme odası	1	10 m ²

*Adet olarak belirtilecektir.

4.8.3.2. Toplantı – Konferans Salonları*

Toplantı-Konferans Salonları dağılımı Tablo 14’da belirtilmiştir.

Tablo 14. Toplantı-Konferans Salonları Dağılımı

	Kapasitesi 0–50	Kapasitesi 51–75	Kapasitesi 76–100	Kapasitesi 101–150	Kapasitesi 151–250	Kapasitesi 251–Üzeri
Toplantı Salonu ^a	1					
Konferans Salonu ^b	1					
Toplam	2					

*Adet olarak belirtilecektir.

^aToplantı Salonu Kapasitesi: 14 Kişi

^aToplantı Salonu Alanı: 71 m

^bKonferans Salonu Kapasitesi: 56 Kişi

^bKonferans Salonu Alanı: 47,4 m²

4.8.3.3. Hizmet Alanları

4.8.3.3.1. Akademik Personel Hizmet Alanları

Akademik Personel Hizmet alanları dağılımı Tablo 15’de belirtilmiştir.

Tablo 15. Akademik Personel Hizmet Alanları Dağılımı

Akademik Personel Hizmet Alanları	Sayısı (Adet)	Alanı (m²)	Kullanan Sayısı (Kişi)
Çalışma Odası	11	95 ²	8

4.8.3.3.2. İdari Personel Hizmet Alanları

İdari Personel Hizmet alanları dağılımı Tablo 16’de belirtilmiştir.

Tablo 16: İdari Personel Hizmet Alanları Dağılımı

İdari Personel Hizmet Alanları	Sayısı (Adet)	Alanı (m²)	Kullanan Sayısı
Çalışma Odası	3	25 ²	3

4.8.3.3.3. Ambar Alanları

Ambar alanları dağılımı Tablo 17’da belirtilmiştir.

Tablo 17. Ambar Alanları Dağılımı

Ambar Alanları	Kapasitesi	Alanı
Ambar	1	20 ²

4.8.3.3.4. Arşiv Alanları

Arşiv alanları dağılımı Tablo 18’de belirtilmiştir.

Tablo 18. Arşiv Alanları Dağılımı

Arşiv Alanları	Kapasitesi	Alanı
Arşiv	1	20 ²

4.8.3.3.5. Araştırma Alanları

Araştırma bölümleri Tablo 19’de gösterilmiştir.

Tablo 19: Arařtırma Alanları

No	BİRİM
1.	Moleküler Biyoloji Analiz Laboratuvarı
2.	Hücre Kültürü Merkez Laboratuvarı
3.	Mikrobiyoloji Arařtırma ve Analiz Laboratuvarı
4.	Deney Hayvanları Üretim ve Arařtırma Laboratuvarı
5.	Kimya ve Biyokimya Analiz Laboratuvarı
6.	Görüntüleme Teknikleri Laboratuvarı
7.	Laporoskobik/Robotik Cerrahi Laboratuvarı

4.8.4. Teknoloji ve Biliřim Altyapısı Analizi

4.8.4.1.Bilgisayarlar

Masa üstü bilgisayar sayısı: 22 Adet

Tařınabilir bilgisayar sayısı: 2 Adet

4.8.4.2. Diđer Bilgi ve Teknolojik Kaynaklar

Merkezimizde diđer bilgi ve teknolojik kaynaklar Tablo 20’de gösterilmiřtir.

Tablo 20: Merkezimizde diđer bilgi ve teknolojik kaynaklar

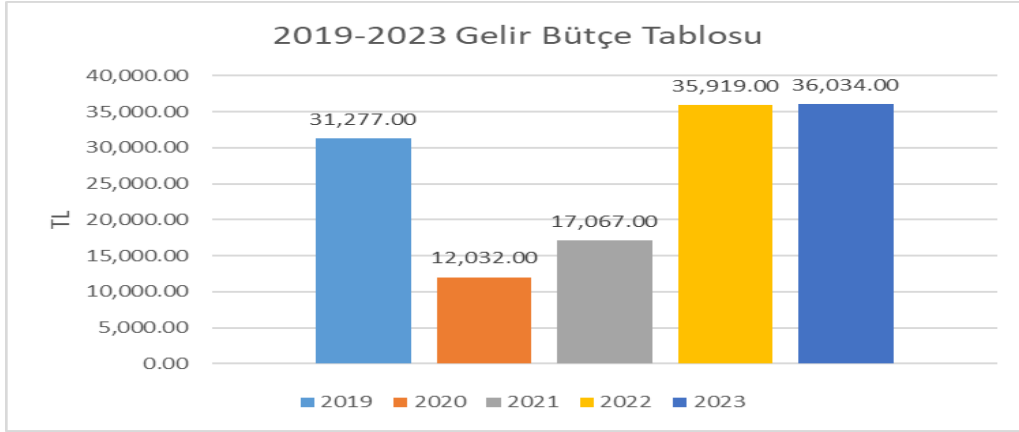
Cinsi	İdari Amaçlı (Adet)	Eđitim Amaçlı (Adet)	Arařtırma Amaçlı (Adet)
Projeksiyon		2	
Yazıcı	7		2
Slayt makinesi			
Faks	1		
Episkop			
Barkot Okuyucu			
Baskı makinesi			
Fotokopi makinesi			
Tepegöz			
Fotođraf makinesi			
Kameralar	22		

Televizyonlar	1		
Tarayıcılar			
Müzik Setleri			
Mikroskoplar			10
DVD ler			

4.8.5. Mali Kaynak Analizi

Merkezimiz 2019-2023 Stratejik Plan döneminde bütçemizin gelişimi Şekil 3'te (TL) bazında gösterilmiştir.

Şekil 3: Bütçe değerlerinin yıllara göre dağılımı (TL)



4.9. Akademik Faaliyetler Analizi

Merkezimizde 2019-2023 yılı içinde tamamlanan çeşitli bilimsel araştırma projeleri (BAP, TÜBİTAK, vs.) Tablo 21’de yer almaktadır.

Tablo 21: Bilimsel araştırma projeleri (2023 yılı değerlendirmeye alınmıştır.)

PROJELER			
	Önceki Yıdan Devreden Proje	Yıl İçinde Eklenen Proje	Yıl İçinde Tamamlanan Proje
KALKINMA BAKANLIĞI			
TÜBİTAK	1		
A.B. PROJELERİ			
BİLİMSEL ARAŞTIRMA PROJELERİ	2	5	
DİĞER			
TOPLAM			

4.10. Yükseköğretim Sektörü Analizi

Gazi Üniversitesi Yaşam Bilimleri Uygulama ve Araştırma Merkezi Yükseköğretim Sektörü Analizi çerçevesinde hazırlanan PESTLE analizi Tablo 22’de verilmiştir.

Tablo 22: Yükseköğretim Sektörü Analizi Tablosu

Etkenler	Tespitler	Üniversiteye Etkisi		Ne Yapılmalı?
		Fırsatlar	Tehditler	
Politik	<p>- Üst politika belgelerinde yükseköğretimle ilgili hedefler yer almaktadır.</p> <p>- Üniversitemiz misyon farklılaşması politikası kapsamında araştırma üniversiteleri arasında yer almaktadır.</p>	<p>-Yeni eğitim/araştırma-geliştirme, tasarım, yenilik ve girişimcilik olanaklarının olması</p> <p>-Araştırma üniversitelerine eğitim, öğretim, araştırma ve personel destek miktarlarının artırılması</p>	<p>-Amaç ve hedeflerin gerçekleştirilmesinde ulusal ve uluslararası rakiplerin gerisinde kalma riskinin olması</p>	<p>-Kamu kurum ve kuruluşları ile yapılan iş birlikleri artırılmalı.</p> <p>-Katma değeri yüksek ve odak alanlarına yönelik çalışmaların sayısı artırılmalı.</p>
Ekonomik	<p>-Üniversitemiz araştırma, eğitim ve altyapı hizmetlerinde kamu desteği almaktadır.</p> <p>-Öğretim elemanları kamu ve özel sektörle projeler yürütmektedir.</p>	<p>-Üniversitemizin kamu, sanayi ve özel sektörle iş birliğini artırarak yeni fon kaynakları elde etmesi</p> <p>-Araştırma faaliyetlerine ayrılan bütçenin artırılabilmesi</p>	<p>-Bilimsel araştırma ve projelere ayrılan kaynakların yeterli olmaması</p> <p>-Enflasyon ve döviz kurlarındaki artışların planlanmış ve yapılacak yatırımlara olumsuz etkisi</p>	<p>-Kamu-özel sektör-üniversite iş birlikleri sistematik olarak artırılmalı.</p> <p>-Ar-Ge fonları Üniversitemin öncelikli alanlarına göre verilmeli.</p> <p>-Dış kaynaklı projelerin sayısı ve çeşitliği artırılmalı.</p>

4.11. Güçlü ve Zayıf Yönler/Fırsatlar ve Tehditler (GZFT) Analizi

Merkezimizin güçlü ve zayıf yönleri Tablo 23 ve Tablo 24’de gösterilmiştir.

Tablo 23. Güçlü ve zayıf yönler

İÇ ÇEVRE	
GÜÇLÜ YÖNLER	ZAYIF YÖNLER
Akademik personelin niteliği ve niceliği, az sayıda ancak, dinamik, yenilikçi ve alanında uzman personelin olması	Akademik personel sayısının az olması
Merkezimizdeki araştırma sayısında ve kalitesindeki artış ile üniversitemize katkıda bulunmak	Risk altında çalışma ve yıpranma
Kurum imajı ile toplumun her kesimine hizmet etmeyi amaçlayan üniversite yaklaşımının benimsenmesi	Malzeme temini (Laboratuvarlara ait kimyasal ve sarf malzemelerinin merkezin döner sermaye bütçesinden karşılanması zorunluluğu)
Kişilerarası iletişim ve bilginin paylaşımı	Fiziki yetersizlikler (havalandırma sisteminin yetersizliği, asansör sisteminin devamsızlığı)
Ulusal / Uluslararası standartlara sahip laboratuvar imkânlarının bulunması	Mali imkânlar (Merkezin her türlü teknik, alt yapısal, fiziki eksikliklerin giderilmesi için merkezin döner sermaye bütçesinin kullanılması zorunluluğu)

Tablo 24. Fırsat ve tehditler

DIŞ ÇEVRE	
FIRSATLAR	TEHDİTLER
Uluslararası standartlara sahip laboratuvar imkânlarının bulunması,	Mali imkânlar (Merkezin her türlü teknik, alt yapısal, fiziki eksikliklerin giderilmesi için merkezin döner sermaye bütçesinin kullanılması zorunluluğu)
Dinamik, yenilikçi ve alanında uzman personelin olması	Personelin özlük haklarındaki eksiklikler
Kurum imajı ile toplumun her kesimine hizmet etmeyi amaçlayan üniversite yaklaşımının benimsenmesi	Hizmetin sürekliliğinin sağlanmasıyla ilgili sıkıntılar
Uluslararası standartlara sahip laboratuvar imkânlarının bulunması,	Alanda rekabetçi laboratuvarların ortaya çıkışı

4.13. Tespitler ve İhtiyaçlar

Tablo 25: Tespitler ve İhtiyaçlar Tablosu

Durum Analizi Çalışmaları	Tespitler/Sorun Alanları	İhtiyaçlar/Gelişim Alanları
Uygulanmakta Olan Stratejik Planın Değerlendirilmesi	-Hedeflerin büyük bir bölümü gerçekleşmiştir. Gerçekleşmeyen hedeflere ilişkin çalışmalar devam etmektedir.	Gelişen durumlara göre yeni ihtiyaçlar belirlenerek plana yansıtılmalıdır.
Mevzuat Analizi	Güncel mevzuat hükümlerine uyulmaktadır.	Güncel mevzuat hükümleri takip edilecektir
Üst Politika Belgelerinin Analizi	Üst Politika belgelerine uyulmaktadır.	Üst Politika belgelerine uyulmaya devam edilecektir
Paydaş Analizi	İç ve dış paydaş görüşleri alınmaktadır.	İç ve dış paydaş görüşleri alınmaya devam edilecektir.
İnsan Kaynakları Yetkinlik Analizi	İnsan kaynaklarına yönelik eğitimler düzenlenmektedir.	Memnuniyet anketi sonuçlarına göre insan kaynaklarına yönelik eğitimlere devam edilecektir
Kurum Kültürü Analizi	Köklü bir kurum kültürü mevcuttur.	Kurum kültürünü daha ileriye taşımak için planlamalar yapılmaktadır.
Fiziki Kaynak Analizi	Fiziki kaynak analizi mevcut durum tespiti yapılmıştır.	Fiziki kaynakları artırmak için planlamalar yapılabilir.
Teknoloji ve Bilişim Altyapısı Analizi	Teknoloji ve Bilişim Altyapısı analizi mevcut durum tespiti yapılmıştır.	Teknoloji ve Bilişim Altyapısı kaynaklarını artırmak için planlamalar yapılabilir
Mali Kaynak Analizi	Mali kaynak analizi mevcut durum tespiti yapılmıştır.	Mali kaynak analizi ile ilgili planlamalar yapılabilir.
Akademik Faaliyetler Analizi	Akademik faaliyetlere yönelik geliştirmeler yapılmıştır ve sürmektedir.	Akademik faaliyetlere yönelik geliştirmeler artırılabilir.
Yükseköğretim Sektörü Analizi	Yükseköğretim Sektörü Analizi mevcut durum tespiti yapılmıştır.	Mevcut durum tespitinde iyileştirmeler yapmak için planlamalar yapılabilir.

V. GELECEĞE BAKIŞ

5.1. Misyon

Merkezimiz yaşam bilimleri alanında var olan veya olabilecek soruların bilimsel cevabının arandığı üst düzey bir araştırma merkezi olarak sağlık, mühendislik, kimya, fizik, biyoloji ve doğa bilimleri alanlarında yapılan ortak çalışmalarla ulusal ve uluslararası bilgi havuzuna katkı sağlamayı amaçlamaktadır. Elde edilen temel bilgilerin patent ve ürüne çevrilmesi ve bu ürünlerin ülkemizin ve dünyanın yararına olacak şekilde paylaşımı nihai amacımızdır.

5.2. Vizyon

Merkezimiz fiziksel alan, cihaz alt yapısı ve araştırmacı özellikleriyle sağlık, mühendislik ve temel doğa bilimleri alanında hem ulusal hem de uluslararası seviyede alanında en üst seviyede olmak ve alanında öncü rol oynamak hedefine sahiptir.

5.3. Temel Değerler

Gazi Üniversitesi, Cumhuriyet'in öncü öğretmenlerini yetiştiren ilk eğitim kurumunu bünyesinde barındırmanın onuru ve araştırma üniversitesi olmanın sorumluluğuyla;

- **Eğitim ve Araştırmada Öncü**
Evrensel bilime ve millî kültürün oluşmasına katkı sağlayan öğrenme ve araştırma isteğini teşvik eden yüksek akademik niteliği,
- **Kalite Odaklı**
Kurum kültürüne uygun olarak; eğitim-öğretim, araştırma ve toplumsal hizmet alanlarında çağın gerek ve ihtiyaçlarına göre sürekli iyileştirme faaliyetlerini sürdürmeyi,
- **Katılımcı**
Kurumsal karar verme süreçlerini iç ve dış paydaş katılımı sağlayarak yürütmeyi,
- **Çevreye Duyarlı**
Ürün ve hizmetleri geliştirirken ve sunarken çevrenin korunmasına ve iyileştirilmesine özen göstermeyi,
- **Sorgulayıcı ve Yenilikçi**
Bilimde özgünlüğü arayan; araştırma, eğitim, teknoloji konularındaki gelişmelerde sorgulayıcı, eleştirel, toplumun ve insanlığın gereksinimlerine hizmet edecek yenilikçi çağdaş yaklaşımı,
- **İnsana ve Topluma Karşı Sorumlu**
Millî değerleri sahiplenmeyi merkeze alan, her türlü görüş ve düşüncenin barış ve hoşgörü içinde dile getirilebildiği; farklılıkların zenginlik olarak görüldüğü, her türlü ayrımcılığa karşı çıkan evrensel yaklaşımı; üretilen bilgi, teknoloji ve hizmeti iç ve dış paydaşlar aracılığı ile toplum yararına sunmayı,
- **Liyakat ve Etik Değerlere Bağlı**
Evrensel, bilimsel, akademik ve mesleki etik değerleri merkeze almayı; Başarıyı, yeteneği, çalışmayı ve çabayı yüceltmeyi; seçim ve değerlendirmelerini yetkinlikler temelinde ve nesnellığı gözeterek gerçekleştirmeyi,
- **Kurumsal Aidiyeti Yüksek**
Mensubu olmakla gurur duyulan ve bunun sorumluluğunu taşıyabilen bir kurum olmayı,
- **Tarih ve Kültürüne Bağlı**
Tarihi, kültürel, millî ve manevi değerlere karşı duyarlı bir yaklaşıma sahip olmayı,
- **Bölgesel ve Küresel Sorumluluklarının Farkında**

Sahip olduğu birim ve insan kaynaklarıyla ülkenin fiziki, ekonomik, stratejik ve sosyal şartlarına, yakın coğrafya ve dünya sorunlarına duyarlı olmayı ve çözüm üretebilmeyi kendine temel değerler olarak benimser.

VI. FARKLILAŞMA STRATEJİLERİ

6.1. Konum Tercihi

Merkezimiz, yaşam bilimleri alanında farklı disiplinlerini tek bir çatı altında bir araya getirmektedir. Merkezimiz laboratuvar alt yapısından da anlaşılacağı üzere, disiplinlerarası çalışmaların yürütülebilmesi için gerekli alt yapıyı araştırmacılara sağlamayı amaçlamıştır. Merkezimizde yapılan araştırmalar alanlarında doktora derecesine sahip akademik personelin önderliğinde yapılmakta ve isteyen araştırmacılara araştırmalarının planlanması aşamasında da danışmanlık hizmetleri verilmektedir.

Yaşam Bilimleri Uygulama ve Araştırma Merkezi bünyesindeki laboratuvarlarda ayrıca farklı disiplinlerden lisans öğrencilerine staj yapma imkanı sağlayarak alanlarında daha fazla gelişmelerini sağlamaktadır.

6.2. Başarı Bölgesi Tercihi

Merkezimiz, Başkent Ankara ve çevre illerde bulunan diğer üniversitelerin ve/veya araştırma merkezlerinin laboratuvarlarında bulunmayan ya da varsa bile bu cihazlar içerisinde en yeni teknolojiye sahip cihaz altyapısını bulundurmaya ve kamu kurum/kuruluşlar, endüstri sektöründen taleplere etkin hizmet sunmayı benimsemiştir..

6.3. Değer Sunumu Tercihi

2017 yılında Araştırma Üniversitesi seçilen, 2022 yılında A2 seviyesine yükselen ve 2023 yılında YÖKAK tarafından yürütülen Kurumsal Akreditasyon Programı kapsamında 5 yıllık tam akreditasyonu almış bir Araştırma Üniversitesi olarak; Konum ve Başarı Bölgesi Tercihleri doğrultusunda belirlemiş olduğumuz Değer Sunumu Tercihleri aşağıdaki tabloda verilmiştir.

Tablo 26: Değer Sunumu Belirleme Tablosu

Faktörler		Tercihler	Yok Et	Azalt	Artır	Yenilik Yap
Araştırma	Nitelikli Yayın Sayısı				X	
	Uygulama Araştırma Merkezi					X
	Uluslararası Araştırma Projeleri				X	
	Disiplinlerarası Öncelikli Alan Proje Sayısı				X	
	Patent, Faydalı Model, Yenilikçi Ürünler				X	

İş Birlikleri	Ulusal/Uluslararası Akademik, Sanayi, Ar-Ge ve Kültürel İş Birlikleri			X	
	Ortak Projeler (Bakanlıklar, Belediyeler, STK'lar)			X	
Kalite	Akredite Edilmiş Program Sayısı			X	
	Kalite Güvencesi Çalışmaları			X	X
	İç/Dış Paydaş Memnuniyeti			X	
Kurumsal Kimlik ve Markalaşma	Uluslararası Tanınırlık (QS, THE vb.)			X	X

6.4. Temel Yetkinlik Tercihleri

Merkezimizin temel yetkinlik tercihleri;

- Üniversitemizde yapılacak olan araştırma ve geliştirme faaliyetlerini ve rutin analizleri yapmak,
- Üniversitemiz, diğer üniversiteler ve kamu kurum/kuruluşlarındaki araştırmacıların uygun şartlar altında analizlerini gerçekleştirmelerine imkân vermek,
- Merkezimiz olanakları çerçevesinde araştırmacılara verilecek destek ile yapmakta oldukları ya da planladıkları çalışmaların kalitesini artırmak,
- Bilim ve teknoloji alanındaki gelişmeye katkıda bulunmak ya da öncü olmak, yapılacak olan çalışmalar ile endüstride karşılaşılan temel bilimsel sorunlara çözüm getirmek, ülkemiz kalkınma planlarının öngördüğü alanlarda çalışmalar yapmak ya da karşılaşılmaması muhtemel sorunları belirleyerek bunlara çözüm bulmak,
- Mevzuatlara uygun olarak, uluslararası geçerliliği olan standardizasyon ve sertifikasyon çalışmalarını yapmak, şeklinde sıralanır.

VII. STRATEJİ GELİŞTİRME

7.1. Hedef Kartları

Tablo 27: Hedef Kartı 1.1

HEDEF KARTI - 1							
Amaç (1)	Araştırma Üniversitesi vizyonunu güçlendirecek, nitelikli ve iş birlikli araştırma-geliştirme çalışmaları yürütmek.						
Hedef (1.1)	Araştırma Üniversitesi misyonu doğrultusunda araştırma kapasitesini geliştirmek ve araştırma altyapısını güçlendirmek üzere yatırımlar ve faaliyetler artırılabacaktır.						
Amacın İlgili Olduğu GÜ Stratejik Plan Amacı	A.2						
Amacın İlişkili Olduğu GÜ Stratejik Plan Hedefi	H.2.1						
Performans Göstergeleri	Hedefe Etkisi (%)	Plan Dönemi Başlangıç Değeri	2024	2025	2026	2027	2028
PG.2.1.1 Ar-Ge'ye harcanan bütçenin toplam bütçeye oranı	20	0,01	0,05	0,07	0,09	0,1	0,15
PG.2.1.2 Ulusal Ar-Ge ve Yenilik Destek Programları kapsamında ilgili yılda alınan proje sayısı	50	1	1	2	2	3	3
PG.2.1.3 Üniversite laboratuvarlarında Ar-Ge, inovasyon ve tütün geliştirme kapsamında sunulan hizmet sayısı	10	-	50	100	200	400	800
PG.2.1.4 Öğretim üyesi başına WoS veri tabanında taranan SCIE, SSCI ve AHCI indekslerinde taranan dergilerdeki makale ve derleme türündeki yayınlara yapılan atıf sayısı	10	-	3	3	3	3	3
PG.2.1.5 Öğretim üyesi başına WoS veri tabanında taranan SCIE, SSCI ve AHCI indekslerinde taranan dergilerdeki makale ve derleme türündeki yayın sayısı	10	-	1	1	1	1	1
Sorumlu Birim	Yaşam Bilimleri Uygulama ve Araştırma Merkezi						
İş Birliği Yapılacak Birimler	Akademik Birimler, Araştırma-Geliştirme Kurum Koordinatörlüğü, Araştırma ve Uygulama Merkezleri, Bilim, Eğitim, Sanat, Teknoloji, Girişimcilik, Yenilikçilik Kurulu, Bilimsel Araştırma Projeleri Koordinasyon Birimi, İdari ve Mali İşler Daire Başkanlığı, Kütüphane ve Dokümantasyon Daire Başkanlığı, Strateji Geliştirme Daire Başkanlığı, Yapı İşleri ve Teknik Daire Başkanlığı						
Riskler	<ul style="list-style-type: none">Pek çok saygın bilimsel derginin açık erişim statüsüne geçmesi ile açık erişim ücretlerinin kur dalgalanmaları nedeniyle çok yüksek olmasıAkademisyenlerin ders yükünün artması nedeniyle araştırmaya ayırdıkları zamanın azalmasıMaliyet yükü nedeniyle araştırma altyapısının geliştirilememesiAltyapı yatırım ve proje bütçeleri için düzenlemelerin ve kullanımların ülkenin ekonomik koşulları ile yetersiz kalabilmesiProjelerde kullanılan analiz sistemlerinin arızalanması, eskimesi durumlarında ve sarf, kimyasal alımları ile ilgili proje bütçelerinin ve iç desteklerin ekonomik kur dalgalanmalarıyla yetersiz kalması sonucu proje çıktısı yayın ve hizmet sayılarında düşüş olması						
Stratejiler	<ul style="list-style-type: none">Araştırma altyapısına ayrılan bütçe artırılabacaktır.Dış kaynaklı proje başvuru sayısının artırılması desteklenecektir.Proje bilgilendirme çalışmalarının devamlılığı sağlanacaktır.Ar-Ge hizmet sayılarını artırmak için birimlere hedef konulacak ve kayıt sistemi oluşturulacaktır.						
Maliyet Tahmini	10.000.000,00 TL						
Tespitler	<ul style="list-style-type: none">Araştırmacı sayısı yeterli düzeyde değildir.Uluslararası indekslerde taranan ve yüksek etki faktörlü bilimsel dergilerde yayınlanan makale sayısı yeterli düzeyde değildir.						
İhtiyaçlar	<ul style="list-style-type: none">Araştırma altyapıları ve diğer projeler için mali kaynaklar artırılmalıdır.Proje başvurularının devamlılığını sağlayacak önlemler alınmalıdır.						

Tablo 28: Hedef Kartı 1.2

HEDEF KARTI - 2							
Amaç (1)	Araştırma Üniversitesi vizyonunu güçlendirecek, nitelikli ve iş birlikli araştırma-geliştirme çalışmaları yürütmek.						
Hedef (1.2)	Ar-Ge projeleri artırılacaktır.						
Amacın İlgili Olduğu GÜ Stratejik Plan Amacı	A.2						
Amacın İlişkili Olduğu GÜ Stratejik Plan Hedefi	H.2.2						
Performans Göstergeleri	Hedefe Etkisi (%)	Plan Dönemi Başlangıç Değeri	2024	2025	2026	2027	2028
PG.2.2.1 Ulusal ve uluslararası özel veya resmi kurum ve kuruluşlar tarafından desteklenen toplam Ar-Ge projesi sayısı	90	7	3	3	3	3	3
PG.2.2.2 Öğretim elemanı ve öğrencilerin buluş sahibi olduğu ulusal/uluslararası toplam patent başvuru sayısı	2,5	-	-	-	1	1	1
PG.2.2.3 Öğretim elemanı ve öğrencilerin buluş sahibi olduğu ulusal/uluslararası toplam patent tescil sayısı	2,5	-	-	-	-	1	1
PG.2.2.4 Öğretim elemanı ve öğrencilerin buluş sahibi olduğu faydalı model tescil sayısı	2,5	1	-	-	-	1	1
PG.2.2.5 Öğretim elemanı ve öğrencilerin tasarımcı olduğu toplam endüstriyel tasarım tescil sayısı	2,5	-	-	-	-	-	1
Sorumlu Birim	Yaşam Bilimleri Uygulama ve Araştırma Merkezi						
İş Birliği Yapılacak Birimler	Akademik Birimler, Araştırma-Geliştirme Kurum Koordinatörlüğü, Araştırma ve Uygulama Merkezleri, Bilim, Eğitim, Sanat, Teknoloji, Girişimcilik, Yenilikçilik Kurulu, Bilimsel Araştırma Projeleri Koordinasyon Birimi, Gazi Teknoloji Transfer Ofisi AŞ, İdari ve Mali İşler Daire Başkanlığı, Strateji Geliştirme Daire Başkanlığı, Yapı İşleri ve Teknik Daire Başkanlığı						
Riskler	<ul style="list-style-type: none"> • Ulusal ve Uluslararası projelerde proje bütçelerinin düşürülmesi ihtimalinin olması • Kurdaki dalgalanmalar • Buluş, faydalı model ve endüstriyel tasarımlar konusunda farkındalık, terminoloji ve süreçlerin öğrenci ve öğretim elemanları tarafından yeterince bilinmemesi 						
Stratejiler	<ul style="list-style-type: none"> • Gazi TTO AŞ'nin Ar-Ge İdari Birimleri paydaşlığında eğitim, odak toplantı, çalıştay ve ziyaretler ile farkındalık artırma ve kolaylaştırıcılık faaliyetleri yapılacaktır. • İç ve dış destekli proje sayısının artırılması amacıyla Gazi TTO AŞ portföyünde bulunan firmaların ihtiyaçları doğrultusunda ilgili akademisyenlerin eşleştirilmesi yapılacaktır. 						
Maliyet Tahmini	1.000.000,00 TL						
Tespitler	<ul style="list-style-type: none"> • Kurum dışı destekli proje ve programlar yürütülmektedir. • Ulusal ve uluslararası dış kaynaklı projeler ve BAP projeleri konusunda paydaşlar ile işbirlikleri bulunmaktadır. 						
İhtiyaçlar	<ul style="list-style-type: none"> • Üniversite-sanayi iş birliği artırılarak ortak projeler ile patent ve katma değerli ürünler geliştirilmelidir. • Araştırma altyapıları ve diğer projeler için kurum içi ve kurum dışı kaynaklar artırılmalıdır. • Tescillenen veya başvurusu yapılan ulusal veya uluslararası patent/faydalı model/tasarım sayısı artırılmalıdır. • Akademik personel proje hazırlama ve yürütme konusunda bilgilendirme toplantıları yapılmalı ve teşvik etmeye devam edilmelidir. 						

Tablo 29: Hedef Kartı 1.3

HEDEF KARTI - 3							
Amaç (1)	Araştırma Üniversitesi vizyonunu güçlendirecek, nitelikli ve iş birlikli araştırma-geliştirme çalışmaları yürütmek.						
Hedef (1.3)	Ar-Ge çalışmalarının sonuç ve çıktıları takip edilerek en yüksek değere ulaşmak üzere araştırma kalitesi artırılacaktır.						
Amacın İlgili Olduğu GÜ Stratejik Plan Amacı	A.2						
Amacın İlişkili Olduğu GÜ Stratejik Plan Hedefi	H.2.3						
Performans Göstergeleri	Hedefe Etkisi (%)	Plan Dönemi Başlangıç Değeri	2024	2025	2026	2027	2028
PG.2.3.1 Incites Dergi Etki Değerinde ilk %10'luk dilime giren bilimsel yayın sayısı	20	-	-	1	1	1	1
PG.2.3.2 Incites Dergi Etki Değerinde ilk %50'lik dilime giren bilimsel yayın sayısı	65	5	5	5	5	5	5
PG.2.3.3 YÖK Üstün Başarı, TÜBİTAK Bilim, Teşvik ve TWAS Ödülleri, TÜBA Akademi ve TÜBA Üstün Başarılı Genç Bilim İnsanlarını Ödüllendirme Programı kapsamında ilgili yılda alınan ödül sayısı	5	-	-	-	-	-	1
PG.2.3.4 Doktora, sanatta yeterlilik, tıp, diş hekimliği ve eczacılıkta uzmanlık tezleri kapsamında yapılan yayın sayısı	10	-	1	1	1	1	1
Sorumlu Birim	Yaşam Bilimleri Uygulama ve Araştırma Merkezi						
İş Birliği Yapılacak Birimler	Akademik Birimler, Araştırma-Geliştirme Kurum Koordinatörlüğü, Araştırma ve Uygulama Merkezleri, Bilim, Eğitim, Sanat, Teknoloji, Girişimcilik, Yenilikçilik Kurulu, Bilimsel Araştırma Projeleri Birimi, Gazi Teknoloji Transfer Ofisi AŞ, Personel Daire Başkanlığı						
Riskler	<ul style="list-style-type: none"> • %50 ve %10'luk dilimlerdeki dergilerin son yıllarda paralı dergilere dönüşmekte olması • %50 ve %10'luk dilimdeki dergilerde yayın yapmanın altyapı ve bütçe gereksinimlerinin de yüksek bütçe gerektirmesi • Ödül programlarının duyurulmasına rağmen başvuruların düşük olması • Doktora programlarından mezuniyet oranlarının ekonomik koşullar ve kadro olmaması nedeniyle düşük kalabilmesi 						
Stratejiler	<ul style="list-style-type: none"> • Q1 ve Q2 tipi yayınlara destek veya ödül verilmesi sağlanacaktır. • Öğretim elemanlarının yabancı dil düzeylerinin geliştirilmesine yönelik eğitim, etkinlik vb. sayısının artırılması amacıyla öğretim elemanlarına İngilizcenin yanı sıra Almanca, Rusça ve Arapça gibi stratejik öneme sahip dillerde belirli standartlarda ücretsiz eğitim faaliyetleri planlanacaktır. 						
Maliyet Tahmini	50.000,00 TL						
Tespitler	<ul style="list-style-type: none"> • Yüksek bütçeli ve akademik performansa dayalı BAP proje türleri ile araştırmacılar teşvik edilmektedir. • Alanında ulusal ve uluslararası nitelikli araştırmaları ve yüksek sayıda atıfları bulunan akademisyenler bulunmaktadır. 						
İhtiyaçlar	<ul style="list-style-type: none"> • Ar-Ge proje destekleri artırılmıdır. 						

Tablo 30: Hedef Kartı 1.4

HEDEF KARTI - 4							
Amaç (1)	Araştırma Üniversitesi vizyonunu güçlendirecek, nitelikli ve iş birlikli araştırma-geliştirme çalışmaları yürütmek.						
Hedef (1.4)	Ulusal ve uluslararası düzeyde kamu-iş dünyası-üniversite iş birliklerini önceleyen bir yaklaşımla araştırmaya yönelik etkileşim ve iş birlikleri artırılabacaktır.						
Amacın İlgili Olduğu GÜ Stratejik Plan Amacı	A.2						
Amacın İlişkili Olduğu GÜ Stratejik Plan Hedefi	H.2.4						
Performans Göstergeleri	Hedefe Etkisi (%)	Plan Dönemi Başlangıç Değeri	2024	2025	2026	2027	2028
PG.2.4.1 Üniversite-üniversite iş birlikli yayın sayısı	60	-	2	2	2	2	2
PG.2.4.2 Üniversite-iş dünyası iş birlikli yayın sayısı	15	-	-	1	1	1	1
PG.2.4.3 Uluslararası iş birlikli yayın sayısı	10	-	-	-	1	1	1
PG.2.4.4 Üniversite-iş dünyası iş birliği kapsamında yapılan projelerde yer alan öğrenci sayısı	5	-	-	-	1	1	1
PG.2.4.5 Üniversite-iş dünyası iş birliği kapsamında yürütülen projelerde yer alan öğretim elemanı sayısı	10	-	-	1	1	1	1
Sorumlu Birim	Yaşam Bilimleri Uygulama ve Araştırma Merkezi						
İş Birliği Yapılacak Birimler	Akademik Birimler, Araştırma-Geliştirme Kurum Koordinatörlüğü, Araştırma ve Uygulama Merkezleri, Bilimsel Araştırma Projeleri Koordinasyon Birimi, Buluş Değerlendirme Komisyonu, Kütüphane ve Dokümantasyon Dairesi Başkanlığı, Teknoloji Geliştirme Bölgeleri						
Riskler	<ul style="list-style-type: none"> İş birlikli proje, yayın sayılarının araştırma kapasitesi ve kalitesine göre düşük olması Öğrencilerin iş birlikli araştırmalarda yer almasının düşük sayıda olması Sanayi (iş dünyası)- üniversite etkileşiminin düşük kalması 						
Stratejiler	<ul style="list-style-type: none"> Hedef göstergeler ile iş birlikli proje ve çıktılara dikkat çekilecektir. İç kaynaklı iş birlikli proje türleri, bütçe ve çıktılarına yönelik iyileştirmelerle başvurular artırılabacaktır. 						
Maliyet Tahmini	30.000,00 TL						
Tespitler	<ul style="list-style-type: none"> Bilimsel araştırmalara/projelere verilen destekler gelişmeye açık yöndür. Küresel ve ulusal araştırma-geliştirme ve girişimcilik eğilimleri ile kalkınma hedefleri doğrultusunda ulusal ve uluslararası yükseköğretim kurumlarıyla iş birlikleri yapılmaktadır. 						
İhtiyaçlar	<ul style="list-style-type: none"> Üniversite-kamu-iş dünyası ilişkileri konusunda akademik personele yönelik bilgilendirici faaliyetler düzenlenmelidir. Bilimsel araştırma/projelere verilen destekler ve akademik personele yönelik bilgilendirici faaliyetler artırılmalıdır. Özellikle yurtdışında bulunan paydaş üniversitelerle ortak eğitim, araştırma ve bilimsel projeler, ortak bilimsel makale yazma konusunda motivasyonlar oluşturulmalı, Üniversitemiz tarafından teşvik mekanizmaları kurulmalıdır. Uluslararası kurumlar ile iş birliği olanakları artırılmalı, öğretim elemanlarını yurtdışı iş birliklerine yönlendirebilecek teşvikler oluşturulmalıdır. 						

Tablo 31: Hedef Kartı 1.5

HEDEF KARTI - 5							
Amaç (1)	Araştırma Üniversitesi vizyonunu güçlendirecek, nitelikli ve iş birlikli araştırma-geliştirme çalışmaları yürütmek.						
Hedef (1.5)	Öğrencilere araştırma yetkinliği kazandırılmasına yönelik proje temelli uygulamalar yaygınlaştırılarak araştırmacı öğrenci sayısı artırılabacaktır.						
Amacın İlgili Olduğu GÜ Stratejik Plan Amacı	A.2						
Amacın İlişkili Olduğu GÜ Stratejik Plan Hedefi	H.2.5						
Performans Göstergeleri	Hedefe Etkisi (%)	Plan Dönemi Başlangıç Değeri	2024	2025	2026	2027	2028
PG.2.5.1 Öğrenciler tarafından alınan bilimsel ödül sayısı (araştırma görevlileri ve uzmanlık öğrencileri vb. dahil)	10	-	-	-	1	1	1
PG.2.5.2 Araştırma ve uygulama merkezleri ile araştırma laboratuvarlarında staj yapan öğrenci sayısı	50	2	2	2	2	2	2
PG.2.5.3 Ulusal ve uluslararası araştırma projelerinde yer alan lisans öğrenci sayısı	10	2	5	5	5	5	5
P.G. 2.5.4 Ulusal ve uluslararası araştırma projelerinde yer alan lisansüstü öğrenci sayısı	30	1	5	5	5	5	5
Sorumlu Birim	Yaşam Bilimleri Uygulama ve Araştırma Merkezi						
İş Birliği Yapılacak Birimler	Akademik Birimler, Araştırma-Geliştirme Kurum Koordinatörlüğü, Araştırma ve Uygulama Merkezleri, Eğitim-Öğretim Kurum Koordinatörlüğü, Teknoloji Geliştirme Bölgeleri, Uluslararası İlişkiler Kurum Koordinatörlüğü						
Riskler	<ul style="list-style-type: none">Lisansüstü öğrencilerinin burs, proje, iş kaygıları nedeniyle süreci yarıda bırakmasıÖğrencilerin projelerde çalıştırılması ile ilgili farkındalık eksikliğiUluslararası hareketlilik ile ilgili zorluklar ve eksiklikler						
Stratejiler	<ul style="list-style-type: none">TÜBİTAK 2209A ve B projelerine daha fazla sayıda başvuru yapılması desteklenecektir.TÜBİTAK-STAR bursiyer öğrenci sayısının artırılması sağlanacaktır.						
Maliyet Tahmini	—						
Tespitler	<ul style="list-style-type: none">TÜBİTAK tarafından ön lisans, lisans ve lisansüstü öğrencilerine yönelik burs imkanları sağlanmaktadır.						
İhtiyaçlar	<ul style="list-style-type: none">Araştırmacı öğrenci modeli yaygınlaştırılmalı ve araştırma projelerinde lisans öğrencilerinin yer alması sağlanmalıdır.Öğrencilere araştırma yetkinliği kazandırılmasına yönelik proje temelli uygulamalar yaygınlaştırılmalıdır.Özel sektör ve üniversite ile iş birliği artırılarak, lisansüstü düzeyde nitelikli insan gücü yetiştirilmesine katkı verilmelidir.YÖK ve TÜBİTAK tarafından yürütülen destek programları hakkında öğrenci ve akademik personele yönelik farkındalık toplantılarının sayıları artırılmalıdır.						

Tablo 32: Hedef Kartı 2.1

HEDEF KARTI - 6							
Amaç (2)	Sosyal sorumluluk bilinci, hizmet kalitesi ve paydaşlarla iş birliğini artırarak topluma katkı sağlamak.						
Hedef (2.1)	Çevre sorunlarına çözüm geliştirici önlemler almak, öneriler sunmak ve farkındalık oluşturmak üzere sağlıklı çevre bilincinin oluşturulmasına ilişkin faaliyetler artırılabilecektir.						
Amacın İlgili Olduğu GÜ Stratejik Plan Amacı	A.4						
Amacın İlişkili Olduğu GÜ Stratejik Plan Hedefi	H.4.5						
Performans Göstergeleri	Hedefe Etkisi (%)	Plan Dönemi Başlangıç Değeri	2024	2025	2026	2027	2028
PG.4.5.1 Üniversitenin “yeşil, çevreci üniversite” endeksindeki sıralaması (Green Metric)	0	-	-	-	-	-	-
PG.4.5.2 Üniversitenin sıfır atık, yeşil kampüs ve çevrecilik alanlarında aldığı ödül sayısı*	0	-	-	-	-	-	-
PG.4.5.3 Atık Yönetim Sistemi, iklim değişikliği, hayvan hakları ve çevre bilinci farkındalığını artırmaya yönelik toplam faaliyet (konferans, seminer, söyleşi, eğitim, barmak ziyareti vb.) sayısı	100	1	1	1	1	2	2
PG.4.5.4 Sıfır atık, enerji verimliliği ve yeşil kampüs konularında başvuru toplam proje sayısı	0	-	-	-	-	-	-
Sorumlu Birim	Yaşam Bilimleri Uygulama ve Araştırma Merkezi						
İş Birliği Yapılacak Birimler	Akademik Birimler, Araştırma ve Uygulama Merkezleri, Basın ve Halkla İlişkiler Müdürlüğü, Bilimsel Araştırma Projeleri Koordinasyon Birimi, Sağlık Kültür ve Spor Daire Başkanlığı, Sosyal İşler ve Toplumsal Katkı Koordinatörlüğü, Yapı İşleri ve Teknik Daire Başkanlığı						
Riskler	<ul style="list-style-type: none"> Mali kaynak yetersizliği ve kullanım kısıtları Toplumun yeterli düzeyde ilgi göstermemesi Alanlarda yetkin uzmanların sayısının sınırlı olması ve bundan dolayı faaliyet programı yapılamaması Şehir üniversitesi olarak hava, su ve gürültü kirliliğine daha fazla maruz kalınması 						
Stratejiler	<ul style="list-style-type: none"> Sıfır atık konusunda ilgili kuruluşlar ile iş birliği sağlanacaktır. Personel ve öğrencilere etkili yöntemler ile geri dönüşüm ve çevresel sürdürülebilirlik, su ve karbon ayak izi konularında eğitim verilerek farkındalık artırılabilecek ve bu konularda toplumsal katkı içeren projeler öğrencilerin katılımıyla geliştirilecektir. 						
Maliyet Tahmini	-						
Tespitler	<ul style="list-style-type: none"> Üniversite yerleşkeleri yeşil bir çevreye sahiptir. Sürdürülebilir ve iklim dostu kampüs çalışmaları bulunmaktadır. Sürdürülebilir ve İklim Dostu Kampüs Projesi kapsamında enerji verimliliği ve sıfır atık konularında Üniversitemiz pilot üniversite olarak seçilmiştir. 						
İhtiyaçlar	<ul style="list-style-type: none"> İlgili birimler ile ilgili personel ve öğrencilere bilgilendirme yapılmalıdır. Sıfır atık, enerji verimliliği ve sürdürülebilir kampüs konusunda çalışma ve proje destekleri artırılmalıdır. Sıfır atık bilincinin ve farkındalığın artırılması amacıyla çevreye ilişkin çeşitli eğitimler, etkinlikler düzenlenmelidir. Sıfır atık uygulamaları konularında ilgili birimler oluşturulmalıdır. 						

Tablo 33: Hedef Kartı 3.1

HEDEF KARTI - 8							
Amaç (3)	Ulusal ve uluslararası normlar çerçevesinde kurumsal dönüşümü güçlendirmek.						
Hedef (3.1)	Öğrenci, mezun, akademik ve idari personelin kurumsal aidiyet duygusunu güçlendirecek etkinlik ve uygulama sayısı artacaktır.						
Amacın İlgili Olduğu GÜ Stratejik Plan Amacı	A.5						
Amacın İlişkili Olduğu GÜ Stratejik Plan Hedefi	H.5.1						
Performans Göstergeleri	Hedefe Etkisi (%)	Plan Dönemi Başlangıç Değeri	2024	2025	2026	2027	2028
PG.5.1.1 Öğrenci, akademik personel ve idari personelin ortalama memnuniyet düzeyi	20	-	60	65	65	70	70
PG.5.1.2 Üniversitede kurumsal aidiyet duygusunu güçlendirecek (öğrenci/mezun/akademik/idari personele yönelik her türlü kariyer-bilimsel-sosyal) etkinlik sayısı (hizmet içi ve eğitimcilerin eğitimi dahil)	50	1	2	2	2	2	2
PG.5.1.3 Üniversitenin sağladığı eğitim, araştırmaya vb. burslardan faydalanan öğrenci sayısı	10	-	1	1	1	1	1
PG.5.1.4 Öğrenci ve personel başına düşen sosyal alan büyüklüğü	20	2	2	2	2	2	2
PG.5.1.5 Mezun bilgi sistemine kayıtlı mezun sayısı*	0	-	-	-	-	-	-
Sorumlu Birim	Yaşam Bilimleri Uygulama ve Araştırma Merkezi						
İş Birliği Yapılacak Birimler	Akademik ve İdari Birimler, Kalite Komisyonu, Kariyer Planlama Uygulama ve Araştırma Merkezi, Sağlık, Kültür ve Spor Daire Başkanlığı, Uzaktan Eğitim Uygulama ve Araştırma Merkezi, Yapı İşleri ve Teknik Daire Başkanlığı						
Riskler	<ul style="list-style-type: none">Yerleşke alanlarının kısıtlı olması; üniversite içerisinde öğrenci, akademik ve idari personelin kullanımı için yeterli sosyal mekân ve yeşil alan bulunmaması						
Stratejiler	<ul style="list-style-type: none">Hizmet içi eğitim programlarının personelin günümüz şartlarına uyum sağlaması ve niteliklerini artırmaya yönelik planlanacaktır.Kampüsten uzakta kurulan yerleşkeler için çevre düzenlemesi konusuna ağırlık verilerek, öğrenci şikayetlerini gidermeye yönelik konaklama/ yurt binaları, sportif faaliyetler için sahalar, öğrenciyi motive hissettirecek kafeterya vb. alanların açılması desteklenecektir.						
Maliyet Tahmini	-						
Tespitler	<ul style="list-style-type: none">Üniversite, güçlü bir iç ve dış paydaş kitlesine sahiptir.Paydaş görüşleri anketlerle takip edilmektedir.Hizmet içi eğitim programları düzenlenmektedir.						
İhtiyaçlar	<ul style="list-style-type: none">Anketlerde gelişmeye açık yön olarak tespit edilen konularda iyileştirme çalışmaları yürütülmelidir.Personele yönelik hizmet içi eğitim programları düzenlenmeye devam edilmelidir.Fiziki alanların yeterliliğine ilişkin izleme çalışmaları Memnuniyet Anketleri kapsamında yapılmaya devam edilmelidir.						

7.2. Hedef Riskleri ve Kontrol Faaliyetleri

Tablo 34: Hedef Riskleri ve Kontrol Faaliyetleri

Risk	Açıklama	Kontrol Faaliyetleri
H.1.1 Araştırma Üniversitesi misyonu doğrultusunda araştırma kapasitesini geliştirmek ve araştırma altyapısını güçlendirmek üzere yatırımlar ve faaliyetler artırılacaktır.		
Pek çok saygın bilimsel derginin açık erişim statüsüne geçmesi ile açık erişim ücretlerinin kur dalgalanmaları nedeniyle çok yüksek olması Maliyet yükü nedeniyle araştırma altyapısının geliştirilememesi	Açık erişim ücretlerinin maliyetinin nitelikli dergilerdeki yayın sayısını olumsuz etkilemesi Artan maliyetler nedeniyle altyapısı desteklenmeyen merkezlerde sunulan hizmetlerin sayısının azalması	Dergilerle ikili anlaşmaların açık erişime yönelik yapılması girişimleri desteklenecektir. Ar-Ge hizmet sayılarını artırmak için birimlere hedef konulacak ve kayıt sistemi oluşturulacaktır.
H.1.2 Ar-Ge projeleri, patent, faydalı model ve endüstriyel tasarım başvuru ve tescil sayısı artırılacaktır.		
Uluslararası projelerde proje bütçelerinin düşürülmesi ihtimalinin olması Kurdaki dalgalanmalar Buluş, faydalı model ve endüstriyel tasarımların tescile dönüşmesinde geçen uzun süre Buluş, faydalı model ve endüstriyel tasarımlar konusunda farkındalık, terminoloji ve süreçlerin öğrenci ve öğretim elemanları tarafından yeterince bilinmemesi	Ekonomideki dalgalanmaların proje sayılarını olumsuz etkilemesi Buluşların tesciline yönelik iş ve işlemlerdeki bürokrasi ve uzun sürecin öğretim elemanlarının başvuru konusundaki motivasyonlarını düşürmesi	Üye olunan uluslararası ortaklık portal sayısı artırılması yönünde çalışmalar yürütülecektir. Gazi TTO AŞ'nin Ar-Ge İdari Birimleri paydaşlığında eğitim, odak toplantı, çalıştay ve ziyaretler ile farkındalık artırma ve kolaylaştırıcılık faaliyetleri yapılacaktır. Buluş Komisyonunun etkin ve sık toplanarak süreçleri çalıştırması sağlanacaktır.
H.1.3 Ar-Ge çalışmalarının sonuç ve çıktıları takip edilerek en yüksek değere ulaşmak üzere araştırma kalitesi artırılacaktır.		
%50 ve %10'luk dilimlerdeki dergilerin son yıllarda paralı dergilere dönüşmekte olması %50 ve %10'luk dilimlerdeki dergilerde yayın yapmanın altyapı ve bütçe gereksinimlerinin de yüksek bütçe gerektirmesi Ödül programlarının duyurulmasına rağmen başvuruların düşük olması Doktora programlarından mezuniyet oranlarının ekonomik koşullar ve kadro olmaması nedeniyle düşük kalabilmesi	Nitelikli dergilerdeki açık erişim ücretlendirmelerinin yayın sayılarını olumsuz etkilemesi Ekonomideki dalgalanmalar nedeniyle doktora programlarına devamlılık ve bu süreçte yapılan yayın sayılarını olumsuz etkilemesi	Kaliteli yayınların teşvik sistemlerinde puanının yüksek tutulması ve hedef göstergelerde yer bulması sağlanacaktır. Proje iç kaynakları kaliteli yayın ve atıf sayıları göz önünde bulundurularak artırılacaktır. Ar-Ge Koordinatörlüğü ve Ar-Ge İdari Birimlerinin bir arada çalışmaları ile ödül başvurularına yönlendirme, aday gösterme ve farkındalık artırma çalışmaları desteklenecektir.
H.1.4 Ulusal ve uluslararası düzeyde kamu-iş dünyası-üniversite iş birliklerini önceleyen bir yaklaşımla araştırmaya yönelik etkileşim ve iş birlikleri artırılacaktır.		
İş birlikli proje, yayın sayılarının araştırma kapasitesi ve kalitesine göre düşük olması Öğrencilerin iş birlikli araştırmalarda yer almasının düşük sayıda olması Sanayi (iş dünyası)-üniversite etkileşiminin düşük kalması	Projelere katılımın düşük kalmasının projelerden yapılan yayın sayısını da olumsuz etkilemesi İş dünyası ile etkileşimin düşük kalması ile proje sayılarının yeterince artmaması	Hedef göstergeler ile iş birlikli proje ve çıktılara dikkat çekilecektir. İş dünyasına özel araştırmacıları tanıtıcı faaliyetler artırılacaktır. İç kaynaklı iş birlikli proje türleri, bütçe ve çıktılarına yönelik iyileştirmelerle başvurular artırılacaktır.

Risk	Açıklama	Kontrol Faaliyetleri
H.1.5 Öğrencilere araştırma yetkinliği kazandırılmasına yönelik proje temelli uygulamalar yaygınlaştırılarak araştırmacı öğrenci sayısı artırılabacaktır.		
Lisansüstü öğrencinin burs, proje, iş kaygıları nedeniyle süreci yarıda bırakması Öğrencilerin projelerde çalıştırılması ile ilgili farkındalık eksikliği Uluslararası hareketlilik ile ilgili zorluklar ve eksiklikler	Lisansüstü öğrencilerin eğitimlerini yarıda bırakmasının projelerde görev alan öğrenci sayılarını olumsuz etkilemesi	TÜBİTAK 2209A ve B projelerine daha fazla sayıda başvuru yapılması desteklenecektir. TÜBİTAK-STAR bursiyer öğrenci sayısının artırılması sağlanacaktır. Mezuniyet projelerinde deneysel yöntemler teşvik edilecektir. Araştırmacı öğrenciler için ödül vs gibi teşvik mekanizmaları oluşturulacaktır.
H.2.1 Çevre sorunlarına çözüm geliştirici önlemler almak, öneriler sunmak ve farkındalık oluşturmak üzere sağlıklı çevre bilincinin oluşturulmasına ilişkin faaliyetler %10 artırılabacaktır.		
Mali kaynak yetersizliği ve kullanım kısıtları Toplumun yeterli düzeyde ilgi göstermemesi Alanlarda yetkin uzmanların sayısının sınırlı olması ve bundan dolayı faaliyet programı yapılamaması Enerji tüketiminin artması sonucu çevresel sorunların artması Şehir üniversitesi olarak hava, su ve gürültü kirliliğine daha fazla maruz kalınması	Mali kaynak kısıtlarının proje ve etkinlik sayılarını olumsuz etkilemesi Etkinlik sayısının az olması nedeni ile farkındalığın istenen düzeyde artmaması	Sıfır atık konusunda ilgili kuruluşlar ile iş birliği sağlanacaktır. Öğrenci, akademik ve idari personeli ödüllendirme mekanizmaları kurulacaktır. Atık yönetim sisteminin oluşturularak sürekliliği sağlanacaktır. Üniversitenin “yeşil çevreci üniversite” olması için ayrılan bütçe artırılabacaktır. Personel ve öğrencilere etkili yöntemler ile geri dönüşüm ve çevresel sürdürülebilirlik, su ve karbon ayak izi konularında eğitim verilerek farkındalık artırılacak ve bu konularda toplumsal katkı içeren projeler öğrencilerin katılımıyla geliştirilecektir.
H.5.1 Öğrenci, mezun, akademik ve idari personelin kurumsal aidiyet duygusunu güçlendirecek etkinlik ve uygulama sayısı artırılabacaktır.		
Mezunlarla sağlıklı izleme, iletişim ve iş birliği çalışmalarının yeterli olmaması Yerleşke alanlarının kısıtlı olması; üniversite içerisinde öğrenci, akademik ve idari personelin kullanımı için yeterli sosyal mekân ve yeşil alan bulunmaması	Mezunlarla etkileşimin istenilen düzeyde olmamasının Mezun Bilgi Sisteminin kullanılmasını olumsuz etkilemesi Sosyal ve yeşil alanların geliştirilememesinin kurumsal aidiyeti olumsuz etkilemesi	Mezun takip sistemi daha etkin kullanılmasına yönelik görünürlüğünün artırılması ve konuyla ilgili daha fazla mezuna ulaşılması sağlanmalıdır. Kampüsten uzakta kurulan yerleşkeler için çevre düzenlemesi konusuna ağırlık verilerek, öğrenci şikayetlerini gidermeye yönelik konaklama/ yurt binaları, sportif faaliyetler için sahalar, öğrenciyi motive hissettirecek kafeterya vb. alanların açılması desteklenecektir.

7.4. Maliyetlendirme

Tablo 35: Tahmini Maliyet Tablosu

(₺)

	2024	2025	2026	2027	2028	Toplam Maliyet
Amaç 1	11.080.000,00	13.650.000,00	15.250.000,00	16.850.000,00	18.450.000,00	150.310.030,00
Hedef 1.1	10.000.000,00	12.000.000,00	13.000.000,00	14.000.000,00	15.000.000,00	64.000.000,00
Hedef 1.2	1.000.000,00	1.500.000,00	2.000.000,00	2.500.000,00	3.000.000,00	10.000.000,00
Hedef 1.3	50.000,00	100.000,00	150.000,00	200.000,00	250.000,00	750.000,00
Hedef 1.4	30.000,00	50.000,00	100.000,00	150.000,00	200.000,00	530.000,00
Hedef 1.5	-	-	-	-	-	-
Amaç 2	-	-	-	-	-	-
Hedef 2.1	-	-	-	-	-	-
Amaç 3	-	-	-	-	-	-
Hedef 3.1	-	-	-	-	-	-
TOPLAM*	11.080.000,00	13.650.000,00	15.250.000,00	16.850.000,00	18.450.000,00	150.310.030,00

VIII. İZLEME VE DEĞERLENDİRME

Stratejik Planın uygulanmasının sistematik takibi ve kurumsal faaliyetlerin sürekli iyileştirilmesi, etkili ve objektif bir izleme ve değerlendirme süreci ile gerçekleştirilecektir. İzleme faaliyetleri, tanımlanmış performans göstergeleri aracılığıyla önceden belirlenmiş aralıklarda stratejik plan kapsamındaki hedeflere erişimi izlemeyi, belirlenen dönemler itibarıyla raporlamayı ve yöneticilerin değerlendirmesine sunmayı içerir. Değerlendirme, stratejik planda yer alan amaç ve hedeflere ulaşılmasında performans göstergelerinin ilgililiğini, sürdürülebilirliğini ve etkinliğini nesnel olarak analiz faaliyetleridir. İzleme ve değerlendirme faaliyetleriyle stratejik plan amaç ve hedeflerinin nesnel ve ölçülebilir göstergelerle ilişkilendirilmesi sayesinde, stratejik plan amaç ve hedeflerine ulaşmak için yöneticilerin bilgiyle desteklenmesi ve gerektiğinde iyileştirici tedbir amaçlı kararlar alması sağlanır.

Bu amaçla, Yaşam Bilimleri Uygulama ve Araştırma Merkezi Stratejik Planlama Ekibi tarafından merkezimiz stratejik planı altışar aylık ve yıllık sürelerde birikimli bir şekilde izlenecek ve hazırlanan raporlar vasıtasıyla kayıt altına alınacaktır. Her yılın ilk altı ayında ulaşılan performans düzeyi dikkate alınarak izlemenin yapıldığı yılın sonu itibarıyla hedeflenen değere ulaşıp ulaşılamayacağının analizi yapılacak ve değerlendirilecektir. Bu sayede, hedeflenen değerlere ulaşılmasını sağlayacak temel tedbirler belirlenecek ve önleyici eylem planları hazırlanarak planın başarıya ulaşması için gereken tedbirler alınacaktır.

İzlemenin yapıldığı yılın sonunda ulaşılan performans düzeyi dikkate alınarak değerlendirme raporu hazırlanacaktır. İlgili dönem için hazırlanan izleme ve değerlendirme raporu, yöneticilerle yapılan toplantıda ele alınacak ve amaç ve hedeflere ulaşılması için alınması gereken önlemler belirlenerek ilgili birimler görevlendirilecektir. Her yıl objektif olarak hazırlanan izleme ve değerlendirme raporları, stratejik plan hedef ve performans göstergelerine dair birikimli değerleri bünyesinde barındıracak ve stratejik plan faaliyet raporu için önemli bir temel teşkil edecektir.

