



GAZİ ÜNİVERSİTESİ

SAĞLIK BİLİMLERİ FAKÜLTESİ

BESLENME ve DİYETETİK BÖLÜMÜ

2022 YILI FAALİYET RAPORU

İçindekiler¹

BİRİM / ÜST YÖNETİCİ SUNUŞU	3
I. GENEL BİLGİLER	4
A. Misyon ve Vizyon.....	4
B. Yetki, Görev ve Sorumluluklar.....	4
C. İdareye İlişkin Bilgiler	7
1. Fiziksel Yapı.....	7
2. Teşkilat Yapısı	12
3. Teknoloji ve Bilişim Altyapısı.....	13
4. İnsan Kaynakları	14
5. Sunulan Hizmetler.....	18
6. Yönetim ve İç Kontrol Sistemi	20
D. Diğer Hususlar	20
II. AMAÇ ve HEDEFLER	21
A. Temel Politika ve Öncelikler	21
B. Birimin Stratejik Planında Yer Alan Amaç ve Hedefler.....	21
C. Diğer Hususlar	22
III. FAALİYETLERE İLİŞKİN BİLGİ VE DEĞERLENDİRMELER	23
A. Mali Bilgiler	23
1. Bütçe Uygulama Sonuçları.....	23
2. Mali Denetim Sonuçları	24
3. Diğer Hususlar	24
B. Performans Bilgileri.....	24
1. Faaliyet ve Proje Bilgileri.....	24
2. Performans Programı Sonuçlarının Değerlendirilmesi	26
3. Stratejik Plan Değerlendirme Tabloları.....	32
4. Performans Bilgi Sisteminin Değerlendirilmesi	51
5. Diğer Hususlar	60
IV. KURUMSAL KABİLİYET ve KAPASİTENİN DEĞERLENDİRİLMESİ	61
A. Üstünlükler	61
B. Zayıflıklar	61
C. Değerlendirme	61
V. ÖNERİ VE TEDBİRLER	62

¹ Birimin faaliyet alanı gereği bilgi ve veri sağlanamayan başlıklar rapordan çıkartılabilir.

BİRİM / ÜST YÖNETİCİ SUNUŞU

Gazi Üniversitesi Sağlık Bilimleri Fakültesi, Bakanlar Kurulunun 14.07.2008 tarih ve 2008/13928 sayılı kararı ile kurulmuş ve 2009 yılında ilk öğrencilerini alarak eğitim-öğretim hayatına başlamıştır. Bölümümüz kadrosunda bulunan 19 akademik personel ve 35. madde ile Üniversitemizde görevlendirilen 17 akademik personel ile eğitim-öğretim, araştırma, danışmanlık ve idari hizmetleri vermektedir. Bölümümüzün eğitim verilen bölümlerinde lisans düzeyinde toplam 563 öğrenci bulunmaktadır.

Sağlık alanında disiplinler arası iş birliği ve ekip çalışmasını ilke edinmiş Bölüm çalışanları; toplumun sağlığını ve yaşam kalitesini yükseltebilmek amacıyla bilim ve teknolojiyi kullanan, araştırmacı, etik ve insani değerlere saygılı, meslek alanında gerekli bilgi ve beceriye sahip profesyonellerin ve eğitimcilerin yetiştirilmesini amaç edinmiştir. Fakültemiz, alanı ile ilgili özgün çalışmalar yapan, ulusal ve uluslararası çevrelerde tanınan, toplum sağlığı ile ilgili plan ve politikalar oluşturulmasında danışılan, saygın, Gazili olmanın ayrıcalığını taşıyan, lider bir fakülte olma yolunda hızla ilerlemektedir.

Prof. Dr. Gamze AKBULUT

BÖLÜM BAŞKANI

GENEL BİLGİLER

A. Misyon ve Vizyon

Misyon:

Uluslararası standartlarda eğitim-öğretim programı uygulayarak ve araştırma olanakları sunarak, yaşam boyu toplumun yeterli ve dengeli beslenme ile sağlığının korunması, iyileştirilmesi, geliştirilmesi ve yaşam kalitesinin artırılması amacıyla, evrensel düşünce ve değerlere sahip, Atatürk ilke ve devrimlerine bağlı üstün nitelikli “Diyetisyen” yetiştirmek, araştırma, eğitim ve hizmet alanlarındaki üretimini toplum yararına sunmak ve sürekli gelişmektir.

Vizyon:

Beslenme ve Diyetetik alanında yetiştirdiği donanımlı mezunları, yaptığı bilimsel çalışmaları ve danışmanlık hizmetleri ile Türkiye’de ve Dünya’da tanınan, tercih edilen, örnek ve lider bir eğitim kurumu olmak; toplumun sağlıklı gelişimine katkı verecek, araştırma ve yayın yapmaktır.

TEMEL İLKE ve DEĞERLER

- İnsan odaklı
- Etik değerlere sahip
- Hoşgörülü
- Katılımcı
- Yenilikçi
- Araştırmacı

B. Yetki, Görev ve Sorumluluklar

Bölüm Başkanı:

Bölüm başkanının görev, yetki ve sorumlulukları 2547 sayılı yasanın 21. maddesi hükümlerine göre belirlenmiştir.

Görev, yetki ve sorumlulukları:

- Bölüm, bölüm başkanı tarafından yönetilir.
- Bölüm başkanı, görevi başında bulunamayacağı süreler için öğretim üyelerinden birini vekil olarak bırakır.
- Herhangi bir nedenle altı aydan fazla ayrılmalarda, kalan süreyi tamamlamak üzere aynı yöntemle yeni bir bölüm başkanı atanır.
- Bölüm başkanı, bölümün her düzeyde eğitim-öğretim ve araştırmalarından ve bölüme ait her türlü faaliyetin düzenli ve verimli bir şekilde yürütülmesinden sorumludur.
- Bölüm kurullarına başkanlık eder.
- Bölümün ihtiyaçlarını Dekanlık Makamına yazılı olarak rapor eder.
- Dekanlık ile Bölüm arasındaki her türlü yazışmanın sağlıklı bir şekilde yapılmasını sağlar.
- Bölüme bağlı Anabilim dalları arasında eşgüdümü sağlar.
- Bölümün ders dağılımını öğretim elemanları arasında dengeli bir şekilde yapılmasını sağlar.
- Bölümde eğitim-öğretimin düzenli bir şekilde sürdürülmesini sağlar.
- Ek ders ve sınav ücret çizelgelerinin zamanında ve doğru bir biçimde hazırlanmasını sağlar.
- Bölümün eğitim-öğretimle ilgili sorunlarını tespit eder, Dekanlığa iletir.
- Bölümün değerlendirme ve kalite geliştirme çalışmalarını yürütür, raporları Dekanlığa sunar.
- Bölüme bağlı programların akredite edilme çalışmalarını yürütür.
- Eğitim-öğretimin ve bilimsel araştırmaların verimli ve etkili bir şekilde gerçekleşmesi amacıyla yönelik olarak Bölümdeki öğretim elemanları arasında bir iletişim ortamının oluşmasına çalışır.
- Fakülte Akademik Genel Kurulu için Bölüm ile ilgili gerekli bilgileri sağlar.
- Her dönem başında ders kayıtlarının düzenli bir biçimde yapılmasını sağlar.
- Bölüm öğrencilerinin eğitim-öğretim sorunları ile yakından ilgilenir.
- Bölümündeki öğrenci-öğretim elemanı ilişkilerinin, eğitim-öğretimin amaçları doğrultusunda, düzenli ve sağlıklı bir şekilde yürütülmesini sağlar.
- Ders kayıtlarının düzenli bir biçimde yapılabilmesi için danışmanlarla toplantılar yapar.
- Lisans eğitim-öğretim ve sınav yönetmeliği ile yönergelerin direktiflerine uygun bir şekilde uygulanmasını sağlar.
- Öğretim elemanlarının derslerini düzenli olarak yapmalarını sağlar.

- Bölüm ERASMUS/FARABI programlarının planlanmasını ve yürütülmesini sağlar.
- Fakültenin etik kurallarına uymak, iç kontrol faaliyetlerine katılmak,
- Dekanlığın, görev alanı ile ilgili vereceği diğer işleri yapmak,
- Bu kanun ile kendisine verilen diğer görevleri yapmaktır.

Bölüm Başkan Yardımcısı:

Bölüm başkanının görev, yetki ve sorumlulukları 2547 sayılı yasanın 21. maddesi hükümlerine göre belirlenmiştir.

Görev, yetki ve sorumlulukları:

- Bölüm Başkanının görevi başında bulunmadığı zamanlarda Yüksekokul Kurulunda ve Yüksekokul Yönetim Kurulunda bölüm Başkanını temsil eder,
- Bölüm bünyesinde Eğitim-öğretim sürecinin daha etkin ve verimli yürütülebilmesi amacıyla yönelik politika ve stratejiler geliştirir,
- Bölümün eğitim-öğretimle ilgili sorunlarının çözümüne yönelik öneri geliştirir ve Bölüm Başkanına iletir,
- Her eğitim-öğretim yılı sonunda Bölümün genel durumu ve işleyişi hakkında istendiğinde Bölüm Başkanına rapor verir,
- Akademik takvimde belirtilen süre içerisinde sınav programlarını belirlenmesi ve sınavların sınav yönetmeliğine uygun yapılmasında Bölüm Başkanına yardımcı olur,
- Öğretim elemanlarının performanslarının ve öğrencilerin başarı durumlarının iyileştirilmesine yönelik öneriler geliştirir ve Bölüm Başkanına sunar,
- Bölüm kalite geliştirme çalışmaları için standartların belirlenmesini sağlar,
- Her eğitim-öğretim yılı başında bir önceki döneme ait bölüm akademik faaliyet raporunun hazırlamasına yardımcı olur,
- Akademik personelin atanma, kadro, izin, rapor ve diğer özlük haklarını izler, bu konularda personelin isteklerini dinler ve çözüme kavuşturur,
- Danışman seçimi ve danışmanlık hizmetlerinin koordinasyonunu sağlar,
- Ders görevlendirmeleri, sınav tarih, saat ve yerlerinin belirlenmesi, gözetmenlerin tayin edilmesi ve sınavların düzenli olarak yürütülmesi ile ilgili çalışmaları yürütür,
- Bölüme yeni gelen öğrencilere, bölümler tarafından oryantasyon programı uygulanması ve oryantasyon el kitapçığının hazırlanması sürecini yürütür,

- Bölümde öğrenci katılımlı bilimsel faaliyetler ve öğrenci proje yarışmaları yapılması hususunda Bölüm Başkanına yardımcı olur,
- Görev alanına giren konularda Bölüm Başkanının onayı ile komisyonlar kurar, komisyon çalışmalarının takibini yapar ve süresi içinde sonuçlandırılmalarını sağlar,
- Bölüm öğrencilerinin mezuniyet töreni ile ilgili çalışmalarını koordine eder,
- Bölüm mezunları ile sıkı bir iş birliği içinde olunmasının sağlanmasında Bölüm Başkanına yardımcı olur,
- Ders ücret formlarının düzenlenmesini sağlar ve kontrol eder,
- Tahakkuk ve ayniyat hizmetlerini denetler, kayıtların düzenli tutulmasını sağlar,
- Bölüm Başkanının görev alanı ile ilgili vereceği diğer görevleri yapar,
- Bölüm Başkan Yardımcısı, görevleri ve yaptığı tüm iş/işlemlerden dolayı Bölüm Başkanına karşı sorumludur.
- Bu kanun ile kendisine verilen diğer görevleri yapmaktır.

YÖNETİM

Bölüm Başkanı: Prof. Dr. Gamze AKBULUT

Bölüm Başkan Yardımcısı:

Dr. Öğr. Üyesi Emine YASSIBAŞ

Dr. Öğr. Üyesi Feride AYYILDIZ

Bölüm Sekreteri : Devrim ŞAHİN

C. İdareye İlişkin Bilgiler

1. Fiziksel Yapı

1.1. Eğitim Alanları Derslikler*

Eğitim Alanı	Kapasitesi 0–50	Kapasitesi 51–75	Kapasitesi 76–100	Kapasitesi 101–150	Kapasitesi 151–250	Kapasitesi 251–Üzeri
Anfi	-	-	-	-	-	-
Sınıf	1*	2*	6*	4*	1*	-
Bilgisayar Lab.	1*	-	-	-	-	-
Diğer Lab.	-	4	-	-	-	-
Toplam	2	6	6	4	1	-

*Fakültemiz sayıları verilmiş olup, Beslenme ve Diyetetik bölümü tarafından kullanılmaktadır. Bölümümüze ait 4 adet laboratuvar (Antropometri Laboratuvarı, Besin Kimyası ve Analizleri Laboratuvarı, Beslenme İlkeleri Laboratuvarı ve Beslenme Bilimleri Araştırma Laboratuvarı) bulunmaktadır.

Anfi Alanı: 0 m² (Bulunmamaktadır)
Anfi Kapasitesi: 0 Kişi
Sınıf Kapasitesi: 1431 Kişi
Sınıf Alanı: 1680 m²
Bilgisayar Lab. Kapasitesi: 40 Kişi
Bilgisayar Lab. Alanı: 108 m²
Diğ. Lab. Kapasitesi: 220 Kişi
Diğ. Lab. Alanı: 362 m²

1.2. Sosyal Alanlar

1.2.1. Kantinler ve Kafeteryalar

Kantin Sayısı: 1 adet
Kantin Alanı: 12 m²
Kafeterya Sayısı: 0 Adet
Kafeterya Alanı: 0 m²
Toplam Kapasite: 0 kişi

1.2.2. Yemekhaneler

Öğrenci yemekhane Sayısı: 1 Adet
Öğrenci yemekhane Alanı: 450 m²
Öğrenci yemekhane Kapasitesi: 150 Kişi
Personel yemekhane Sayısı: 1 Adet
Personel yemekhane Alanı: 40 m²
Personel yemekhane Kapasitesi: 40 Kişi

1.2.3. Misafirhaneler

Misafirhane Sayısı: 0 Adet
Misafirhane Kapasitesi: 0 Kişi

1.2.4.Öğrenci Yurtları

	Yatak Sayısı 1	Yatak Sayısı 2	Yatak Sayısı 3 – 4	Yatak Sayısı 5 - Üzeri
Oda Sayısı	-	-	-	-
Alanı m ²	-	-	-	-

1.2.5.Lojmanlar

Lojman Sayısı: 0 Adet
Lojman Brüt Alanı: 0 m²
Dolu Lojman Sayısı: 0 Adet
Boş Lojman Sayısı: 0 Adet

1.2.6.Spor Tesisleri

Kapalı Spor Tesisleri Sayısı: 0 Adet
Kapalı Spor Tesisleri Alanı: 0 m²
Açık Spor Tesisleri Sayısı: 0 Adet
Açık Spor Tesisleri Alanı: 0 m²

1.2.7.Toplantı – Konferans Salonları*

	Kapasitesi 0–50	Kapasitesi 51–75	Kapasitesi 76–100	Kapasitesi 101–150	Kapasitesi 151–250	Kapasitesi 251–Üzeri
Toplantı Salonu	3*	1*	-	-	-	-
Konferans Salonu	-	-	-	-	1*	-
Toplam	3*	1*	-	-	1*	-

*Fakültemiz sayıları verilmiş olup, bölümümüz tarafından kullanılmaktadır. Bölümümüze ait toplantı ve konferans salonu bulunmamaktadır.

Toplantı Salonu Kapasitesi: 90 Kişi
Toplantı Salonu Alanı: 110 m²
Konferans Salonu Kapasitesi: 200 Kişi
Konferans Salonu Alanı: 250 m²

1.2.8.Sinema Salonu

Sinema Salonu Sayısı: 0 Adet
Sinema Salonu Alanı: 0 m²
Sinema Salonu Kapasitesi: 0 Kişi

1.2.9.Eđitim ve Dinlenme Tesisleri

Eđitim ve Dinlenme Tesisleri Sayısı: 0 Adet
Eđitim ve Dinlenme Tesisleri Kapasitesi: 0 Kiři

1.2.10.Öđrenci Kulüpleri

Öđrenci Kulüpleri Sayısı: 0 Adet
Öđrenci Kulüpleri Alanı: 0 m²

Öđrenci topluluđu sayısı: 1

1. Sađlık Bilimleri Fakóltesi Sađlıklı Beslenme ve Hareketli Yařam Topluluđu

1.2.11.Mezun Öđrenciler Derneđi

Mezun Öđrenciler Derneđi Sayısı: 0 Adet
Mezun Öđrenciler Derneđi Alanı: 0 m²

1.2.12.Okul Öncesi ve İlköđretim Okulu Alanları

Anaokulu Sayısı: 0 Adet
Anaokulu Alanı: 0 m²
Anaokulu Kapasitesi: 0 Kiři
İlköđretim okulu Sayısı: 0 Adet
İlköđretim okulu Alanı: 0 m²
İlköđretim okulu Kapasitesi: 0 Kiři

1.3. Hizmet Alanları

1.3.1. Akademik Personel Hizmet Alanları

	Sayısı (Adet)	Alanı (m2)	Kullanan Sayısı (Kiři)
Çalışma Odası	13	270	36
Toplam	13	270	36

1.3.2. İdari Personel Hizmet Alanları

	Sayısı (Adet)	Alanı (m2)	Kullanan Sayısı
Servis	-	-	-
Çalışma Odası	1	12	1
Toplam	1	12	1

1.4- Ambar Alanları
Ambar Sayısı: 0 Adet
Ambar Alanı: 0 m²

1.5- Arşiv Alanları
Arşiv Sayısı: 2 Adet
Arşiv Alanı: 54 m²

*Fakülte arşiv alanları kullanılmaktadır.

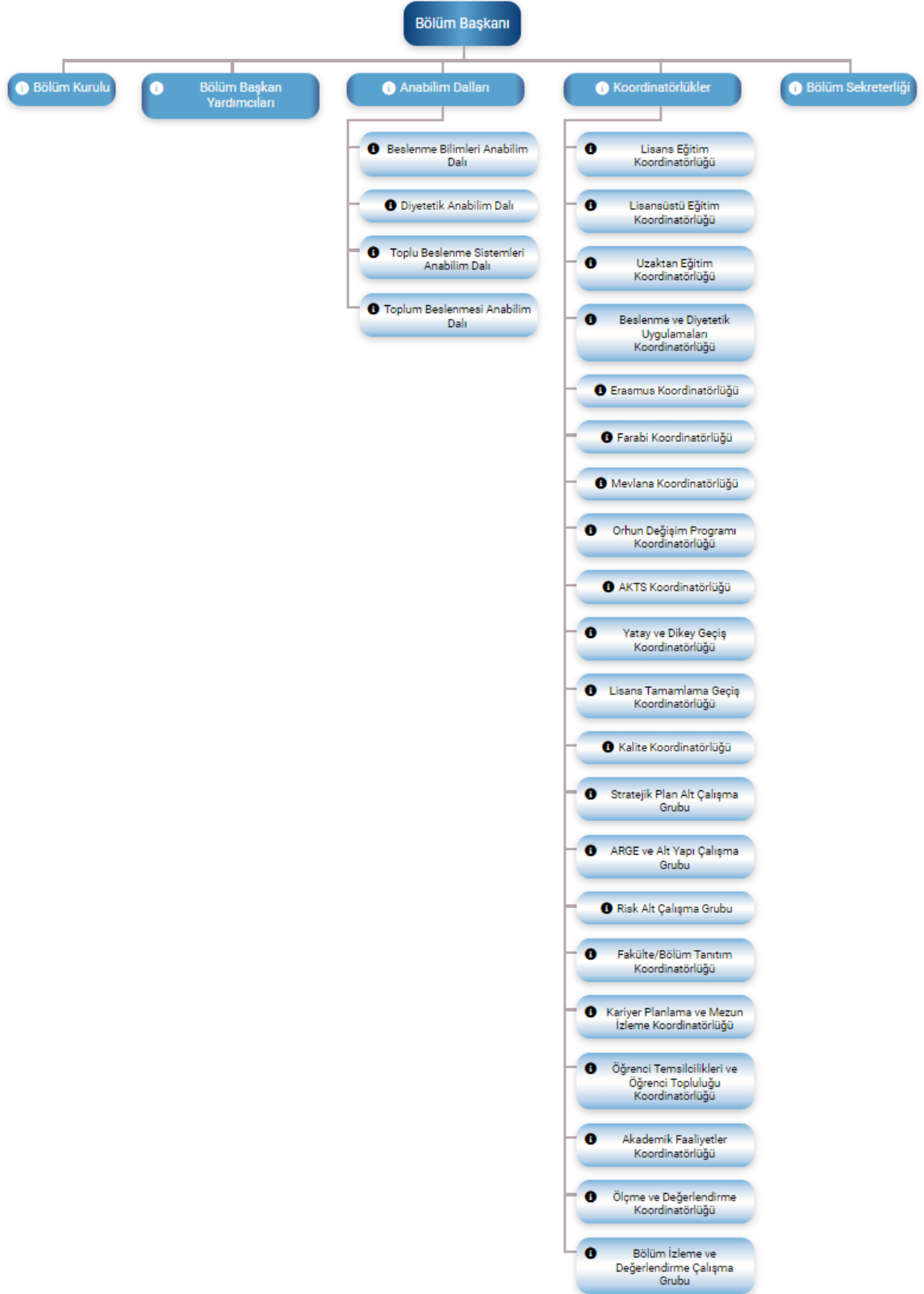
1.6- Atölyeler
Atölye Sayısı: 0 Adet
Atölye Alanı: 0 m²

1.7- Hastane Alanları

Birim	Sayı (Adet)	Alan (m2)
Acil Servis	0	0
Yoğun Bakım	0	0
Ameliyathane	0	0
Klinik	0	0
Laboratuvar	0	0
Eczane	0	0
Radyoloji Alanı	0	0
Nükleer Tıp Alanı	0	0
Sterilizasyon Alanı	0	0
Mutfak	0	0
Hastane Toplam Kapalı Alanı	0	0

*Beslenme ve Diyetetik Bölümü'nün hastanede kapalı alanı bulunmamaktadır.

2. Teşkilat Yapısı



3. Teknoloji ve Bilişim Altyapısı

Fakültemizde Bilgi İşlem Dairesi Başkanlığı aracılığı ile bilişim alanında ağırlıklı olarak internet yoluyla bilgiye ulaşmanın sağlanması, elektronik posta, web hizmetleri verilmektedir. Günümüz teknolojisine uygun sunucu güncelleştirmelerinin yapılarak çalışan personelimiz ve öğrencilerimizin otomasyon sistemi de dâhil olmak üzere tüm hizmetlerden faydalanması sağlanmaktadır

3.1. Yazılımlar ve Bilgi Sistemleri

-

3.2. Bilgisayarlar

Masaüstü bilgisayar sayısı: 15 Adet

Taşınabilir bilgisayar sayısı: 3 Adet

3.3. Kütüphane Kaynakları

Fakültemizde kütüphane bulunmamaktadır. Gazi Üniversitesi Merkez Kütüphanesi Beslenme ve Diyetetik Bölümüne ait veriler aşağıda belirtilmiştir.

Kitap Sayısı: 634 Adet

Basılı Periyodik Yayın Sayısı: 18 Adet

Elektronik Yayın Sayısı: 633 Adet

Abone Olunan Veri Tabanı Sayısı: 34 Adet

3.4. Diğer Bilgi ve Teknolojik Kaynaklar*

Cinsi	İdari Amaçlı (Adet)	Eğitim Amaçlı (Adet)	Araştırma Amaçlı (Adet)
Projeksiyon	-	40	-
Yazıcı	50	10	-
Slayt makinesi	-	-	-
Faks	-	-	-
Episkop	-	-	-
Barkot Okuyucu	4	-	-
Baskı makinesi	2	-	-
Fotokopi makinesi	1	1	-
Tepegöz	-	-	-
Fotoğraf makinesi	-	-	-
Kamera	-	-	-
Televizyon	2	6	-
Tarayıcı	10	-	-
Müzik Seti	-	-	-

Mikroskop	-	2	-
DVD	25	-	-
Hasta Karyolası	-	28	-
Eđitim antası	-	1	-
Tansiyon Aleti	-	4	-

*Fakültemize ait bilgi ve teknolojik kaynaklar belirtilmiştir.

2. İnsan Kaynakları

2.1. Akademik Personel

	Kadroların Doluluk Oranına Göre			Kadroların İstihdam Şekline Göre	
	Dolu	Boş	Toplam	Tam Zamanlı	Yarı Zamanlı
Profesör	8	-	8	X	
Doçent	1	-	1	X	
Dr. Öğr. Üyesi	5	-	5	X	
Öğretim Görevlisi	-	-	-	X	
Araştırma Görevlisi	5	-	5	X	
Toplam	19	-	19	X	

2.2. Yabancı Uyruklu Akademik Personel*

Unvan	Geldiđi Ülke	Çalıştığı Bölüm
Profesör	-	-
Doçent	-	-
Dr. Öğr. Üyesi	-	-
Öğretim Görevlisi	-	-
Araştırma Görevlisi	-	-
Toplam	-	-

* Bölümümüzde yabancı uyruklu akademik personel bulunmamaktadır.

2.3. Diğer Üniversitelerde Görevlendirilen Akademik Personel

Unvan	Bağlı Olduğu Bölüm	Görevlendirildiği Üniversite
Profesör	Beslenme ve Diyetetik Bölümü (2)	Atılım Üniversitesi Lokman Hekim Üniversitesi
Doçent	-	-
Dr. Öğr. Üyesi	-	-
Öğretim Görevlisi	-	-
Araştırma Görevlisi	-	-
Toplam	2	

2.4. Başka Üniversitelerden Kurumda Görevlendirilen Akademik Personel

Unvan	Çalıştığı Bölüm	Geldiği Üniversite
Profesör	-	-
Doçent	-	-
Dr. Öğr. Üyesi	Beslenme ve Diyetetik (1)	Ankara Hacı Bayram Veli Üniversitesi/ İktisadi ve İdari Bilimler Fakültesi
Öğretim Görevlisi	Beslenme ve Diyetetik (1)	Ankara Hacı Bayram Veli Üniversitesi/ Edebiyat Fakültesi
Araştırma Görevlisi	-	-
Toplam	2	

2.5. Sözleşmeli Akademik Personel

Profesör	-
Doçent	-
Dr. Öğr. Üyesi	-
Öğretim Görevlisi	-
Araştırma Görevlisi	-
Toplam	-

2.6. Akademik Personelin Yaş İtibarıyla Dağılımı

Akademik Personelin Yaş İtibarıyla Dağılımı						
	21-25 Yaş	26-30 Yaş	31-35 Yaş	36-40 Yaş	41-50 Yaş	51- Üzeri
Kişi Sayısı	-	14	7	7	8	-
Yüzde (%)		38,8	19,5	19,5	22,2	

2.7. İdari Personel*

	Dolu	Boş	Toplam
Genel İdari Hizmetler	1		
Sağlık Hizmetleri Sınıfı			
Teknik Hizmetleri Sınıfı			
Eğitim ve Öğretim Hizmetleri sınıfı			
Avukatlık Hizmetleri Sınıfı.			
Din Hizmetleri Sınıfı			
Yardımcı Hizmetli			
Toplam			

2.8. İdari Personelin Eğitim Durumu*

	İlköğretim	Lise	Ön Lisans	Lisans	Yüksek Lisans	Doktora
Kişi Sayısı				1		
Yüzde (%)				100		

*Bölümümüzde idari personel bulunmamaktadır.

2.9. İdari Personelin Hizmet Süreleri*

	1 – 3 Yıl	4 – 6 Yıl	7 – 10 Yıl	11 – 15 Yıl	16 – 20 Yıl	21 - Üzeri
Kişi Sayısı				1		
Yüzde (%)				100.0		

*Bölümümüzde idari personel bulunmamaktadır.

2.10.İdari Personelin Yaş İtibariyle Dağılımı*

	21-25 Yaş	26-30 Yaş	31-35 Yaş	36-40 Yaş	41-50 Yaş	51- Üzeri
Kişi Sayısı						1
Yüzde (%)						100.0

*Bölümümüzde idari personel bulunmamaktadır.

2.11.İşçiler

	Dolu	Boş	Toplam
Sürekli İşçiler			
Vizeli Geçici İşçiler (adam/ay)			
Vizesiz işçiler (3 Aylık)			
Toplam			

*Bölümümüzde işçi bulunmamaktadır.

2.12. Sürekli İşçilerin Hizmet Süreleri

	1 – 3 Yıl	4 – 6 Yıl	7 – 10 Yıl	11 – 15 Yıl	16 – 20 Yıl	21 - Üzeri
Kişi Sayısı						
Yüzde (%)						

*Bölümümüzde işçi bulunmamaktadır.

2.13.Sürekli İşçilerin Yaş İtibariyle Dağılımı

	21-25 Yaş	26-30 Yaş	31-35 Yaş	36-40 Yaş	41-50 Yaş	51- Üzeri
Kişi Sayısı						
Yüzde (%)						

*Bölümümüzde işçi bulunmamaktadır.

3. Sunulan Hizmetler

3.1. Eğitim Hizmetler

3.1.1. Ön Lisans ve Lisans Öğrenci Sayıları

Öğrenci Sayıları												
Birim Adı	I. Öğretim			II. Öğretim			Uzaktan Eğitim			Toplam		Genel Toplam
	E	K	Top.	E	K	Top.	E	K	Top.	Kız	Erkek	
Beslenme ve Diyetetik Bölümü	51	512	563	-	-	-	-	-	-	51	512	563

3.1.2. Yabancı Dil Hazırlık Sınıfı Öğrenci Sayıları

Yabancı Dil Eğitimi Gören Hazırlık Sınıfı Öğrenci Sayıları ve Toplam Öğrenci Sayısına Oranı								
Birim Adı	I. Öğretim			II. Öğretim			I. ve II. Öğretim Toplamı (a)	Yüzde*
	E	K	Top.	E	K	Top.	Sayı	

*Yabancı dil eğitimi gören öğrenci sayısının toplam öğrenci sayısına oranı (Yabancı dil eğitimi gören öğrenci sayısı/Toplam öğrenci sayısı*100)

** Bölümüzde lisans programında yabancı dil hazırlık sınıfı yer almamaktadır.

3.1.3. Ön Lisans ve Lisans Mezun Öğrenci Sayısı

Mezun Öğrenci Sayıları												
Birim Adı	I. Öğretim			II. Öğretim			Uzaktan Eğitim			Toplam		Genel Toplam
	E	K	Top.	E	K	Top.	E	K	Top.	Kız	Erkek	
Beslenme ve Diyetetik Bölümü	9	94	103	-	-	-	-	-	-	94	9	103

3.1.4. Ön Lisans ve Lisans Öğrenci Kontenjanları (2021-2022)

Öğrenci Kontenjanları ve Doluluk Oranı				
Birimin Adı	YGS Kontenjanı	YGS Sonucu Yerleşen	Boş Kalan	Doluluk Oranı
Beslenme ve Diyetetik Bölümü	93	93	-	% 100

3.1.5. Lisansüstü Öğrenci Sayıları

Birimin Adı	Yüksek Lisans Öğrenci Sayısı			Doktora Öğrenci Sayısı	Sanatta Yeterlilik Öğrenci Sayısı	Toplam
	Tezli	Tezsiz	Uzaktan			
Beslenme ve Diyetetik Bölümü	24	-	-	66	-	90

3.1.6. Lisansüstü Mezun Sayısı

Birimin Adı	Yüksek Lisans Mezun Sayısı			Doktora Mezun Sayısı	Sanatta Yeterlilik Mezun Sayısı	Toplam
	Tezli	Tezsiz	Uzaktan			
Beslenme ve Diyetetik Bölümü	95	-	-	52	-	147

3.1.7. Yabancı Uyruklu Lisansüstü Öğrenciler

Birimin Adı	Programı	Kadın	Erkek	Toplam
	-	-	-	-

*Bölümümüzde yabancı uyruklu lisansüstü öğrenci bulunmamaktadır.

3.2. Saęlık Hizmetleri

	YATAK SAYISI	HASTA SAYISI	TETKİK SAYISI
ACİL SERVİS HİZMETLERİ			
YOęUN BAKIM			
KLİNİK			
AMELİYAT SAYISI			
POLİKLİNİK HASTASI SAYISI			
LABORATUAR HİZMETLERİ			
RADYOLOJİ ÜNİTESİ HİZMETLERİ			
NÜKLEER TIP BÖLÜMÜNDE VERİLEN HİZMETLER			
MEDİKO SOSYAL POLİKLİNİK HASTA SAYISI			

*Bölümümüz Beslenme Danışmanlığı ve Diyet Poliklinięi'nde hasta çocuk beslenmesi, karbonhidrat sayımı, obezite danışmanlığı, saęlıklı çocuk beslenmesi, sporcu beslenmesi ve yetişkin hasta beslenmesi hizmetleri verilmektedir.

3.3. İdari Hizmetler

Bölümümüz, 2022 yılında 36 akademik personel ile 563 lisans öğrencisine hizmet kalitesinden ödün vermeden, eğitim-öęretim faaliyetlerini sürdürmüştür.

3.4. Diğer Hizmetler

-

4. Yönetim ve İç Kontrol Sistemi

Gazi Üniversitesi Strateji Geliştirme Daire Başkanlığı Birimlerinin Çalışma Usul ve Esasları hakkında yönerge Madde 35'e göre İç kontrol düzenlemeleri ve iç kontrol sisteminin işleyişi, yöneticilerin, paydaşların görüş ve önerileri ile iç ve dış denetim sonucunda düzenlenen raporlar dikkate alınarak güncellenir.

C. Diğer Hususlar

Fakültemiz, eğitimdeki kaliteye ve gelişime önem veren bir kurumdur. Gazi Üniversitesi bünyesindeki kalite çalışmalarının başlamasıyla birlikte, Fakültemizde Akademik Deęerlendirme ve Kalite Geliştirme Koordinatörlüğü ve Komisyonu kurulmuştur. Komisyon, Gazi Üniversitesi Saęlık Bilimleri Fakültesi'nin Özdeęerlendirme raporunun hazırlanmasında, öğrenci, akademik ve idari personele SWOT analizlerinin yapılmasında, Fakültemizin vizyon ve misyonunun belirlenmesinde ve stratejik planının hazırlanmasında aktif rol almıştır.

II. AMAÇ ve HEDEFLER

A. Temel Politika ve Öncelikler

Beslenme ve diyetetik bölümü programının amacı, toplumun yeterli ve dengeli beslenme ile sağlığının korunması, iyileştirilmesi, geliştirilmesi ve yaşam kalitesinin artırılması amacıyla, yaşam boyu öğrenme bilinciyle mesleki bilgilerini uygulayan, geliştiren araştırmacı ve yenilikçi, evrensel düşünce ve değerlere sahip “Diyetisyen” yetiştirmektir.

Bu kapsamda programın temel eğitim amaçları aşağıda belirtilmiştir.

1. Mesleki bilgilerini uygulama, değerlendirme, yorumlama, problem çözme ve karar alma yetkinliğini kazandırmaktır.
2. Alanına ilişkin komisyon, kurul ve toplantılarda mesleki bilgi ve donanımını sunabilmelidir.
3. Farklı disiplinler ile ilgili bilgiyi değerlendirme, uygulama ve multidisipliner çalışma becerisi kazandırmaktır.
4. Yaşam boyu öğrenme bilinci çerçevesinde bilimsel gelişmeleri takip eden, araştırmacı ve yenilikçi diyetisyenler yetiştirmektir.

B. Birimin Stratejik Planında Yer Alan Amaç ve Hedefler

Stratejik Amaçlar	Stratejik Hedefler
Stratejik Amaç-1 Eğitim ve öğretim faaliyetlerinin kalitesi artırılabacaktır.	Hedefler 1.1. Fiziksel kapasitenin en az %10 iyileştirilmesi, 1.2. Öğrenci kontenjanının en az %15 azaltılması, 1.3. Uluslararası öğrenci ve öğretim elemanı hareketliliği değişim programlarına katılımın %100 artırılması, 1.4. Akredite edilmiş lisans programı sayısının %100 artırılması
Stratejik Amaç-2 Nitelikli ve katma değeri yüksek bilimsel araştırma-geliştirme çalışmaları artırılabacaktır.	Hedefler 2.1. Akademik çalışmaları ve eğitimi destekleyici laboratuvar araç/gereç ve diğer ekipmanların kullanımının ve sayısının en az %15 artırılması, 2.2. Bilimsel yayına dönüşen bilimsel

	<p>arařtırmaların %20 artırılması,</p> <p>2.3. Saęlık Bilimleri Fakóltesi Dergisi'nin ilgili alan indekslerince taranmasının saęlanması</p> <p>2.5. Kamu kurum, kuruluş ve sivil toplum örgütleriyle ortak araştırma ve sosyal sorumluluk projesi sayısının %10 artırılması</p>
<p>Stratejik Amaç-3 Sunulan kurumsal ve bireysel saęlık danışmanlığı hizmetlerinin nitelięi ve nicelięi artırılacaktır.</p>	<p>Hedefler</p> <p>3.1. Fakóltemizde sunulan kurumsal ve bireysel saęlık danışmanlığı hizmetlerine başvuran danışan sayısının %20 artırılması</p> <p>3.2.Danışanların ve kurumsal paydařların memnuniyet düzeyinin en az %20 oranında artırılması</p>
<p>Stratejik Amaç-4 Tüm personelin niteliksel ve niceliksel yönden gelişimleri saęlanarak memnuniyet düzeyleri artırılacaktır.</p>	<p>Hedefler</p> <p>4.1. Çalışan memnuniyetinin en az %70 oranında olması</p> <p>4.2. Yaşam boyu öğrenme faaliyetleri %10 artırılması</p>

C. Dięer Hususlar

-

I. FAALİYETLERE İLİŞKİN BİLGİ VE DEĞERLENDİRMELER

A. Mali Bilgiler

1. Bütçe Uygulama Sonuçları

1.1. Bütçe Giderleri*

	2021 BÜTÇE BAŞLANGIÇ ÖDENEĞİ	2021 GERÇEKLEŞME TOPLAMI	GERÇEK. ORANI
	TL	TL	%
BÜTÇE GİDERLERİ TOPLAMI			
01 - PERSONEL GİDERLERİ			
02 - SOSYAL GÜVENLİK KURUMLARINA DEVLET PRİMİ GİDERLERİ			
03 - MAL VE HİZMET ALIM GİDERLERİ			
05 - CARİ TRANSFERLER			
06 - SERMAYE GİDERLERİ			

*Bölümümüzde bütçe giderlerine ait veri bulunmamaktadır.

1.2. Bütçe Gelirleri*

	2021 BÜTÇE TAHMİNİ	2021 GERÇEKLEŞME TOPLAMI	GERÇEK. ORANI
	TL	TL	%
BÜTÇE GELİRLERİ TOPLAMI			
02 – VERGİ DIŞI GELİRLER			
03 – SERMAYE GELİRLERİ		19.700,00**	
04 – ALINAN BAĞIŞ VE YARDIMLAR			

*Bölümümüzde bütçe gelirlerine ait veri bulunmamaktadır.

**2022 yılı danışan hasta sayı 80 olup, ilgili bütçe tabloda belirtilmiştir.

2. Mali Denetim Sonuçları

-

3. Diğer Hususlar

-

B. Performans Bilgileri

1. Faaliyet ve Proje Bilgileri

1.1. Faaliyet Bilgileri

1.1.1. Düzenlenen Bilimsel Toplantılar, Etkinlikler

BÖLÜM ADI	Sempozyum		Kongre		Konferans		Panel		Seminer		Diğer* Etkinlikler		Genel Toplam
	A	B	A	B	A	B	A	B	A	B	A	B	
Beslenme ve Diyetetik	1	3	0	3	0	1	0	0	0	0	22	0	30

A: Ulusal, B: Uluslararası

* Diğer etkinlikler aşağıda belirtilecektir.

Diğer Etkinlikler	Sayısı
Açık Oturum	
Söyleşi	18*
Tiyatro	
Konser	
Sergi	
Turnuva	
Teknik Gezi	
Eğitim Semineri	1
Hizmet İçi Eğitim Programı	3

* Sağlık Bilimleri Fakültesi Sağlıklı Beslenme ve Hareketli Yaşam Topluluğu tarafından 29 adet çevrim içi söyleşi yapılmıştır.

1.1.2. Düzenlenen Bilimsel Toplantılara ve Etkinliklere Katılan Personel Sayısı

BÖLÜM ADI	Sempozyum		Kongre		Konferans		Panel		Seminer	
	A	B	A	B	A	B	A	B	A	B
Beslenme ve Diyetetik	6	2	11	23	4	2	1	1	3	3

A: Ulusal, B: Uluslararası

1.1.3. Bilimsel Yayın Sayıları

BÖLÜM ADI	Makale*		Bildiri*		Kitap
	A	B	A	B	
Beslenme ve Diyetetik	23	61	0	49	30

A: Ulusal, B: Uluslararası

* İndekslere Giren Hakemli Dergilerde

1.1.4. Üniversiteler Arasında Yapılan İkili Anlaşmalar

ÜNİVERSİTE ADI	ANLAŞMANIN İÇERİĞİ
İspanya, Universidad Autónoma de Madrid	ERASMUS
Yunanistan, University of Aegean (Panepistimo Aigaiou)	ERASMUS
Bulgaristan, University of Ruse Angel Kanchev	ERASMUS

1.2. Proje Bilgileri

Bilimsel Araştırma Proje Sayısı						
PROJELER	2021					
	Önceki Yılda Devreden Proje	Yıl İçinde Eklenen Proje	Toplam	Yıl İçinde Tamamlanan Proje	Toplam Ödenek TL	Toplam Harcama TL
TC CSBB	-	-	-	-	-	-
TÜBİTAK	0	1	1	1	1.250,000	1.500
AB	1	-	1	0	150 milyon	-
BİLİMSEL ARAŞTIRMA PROJELERİ	9	7	16	6	573.536	454.639,98
DİĞER*	3	3	6	6	Her biri ortalama 150 milyon euro	
TOPLAM	13	11	24	13	574.786 TL +1050 milyon euro	456.139,98

*COST

2. Performans Programı Sonuçlarının Değerlendirilmesi

Performans Göstergesi	Ölçü Birimi	2022 Yılı Sonu İtibariyle Gerçekleşme	Göstergelerden Sorumlu Birimler
Araştırma altyapısı projesi tamamlanma oranı			
Cumhurbaşkanlığı Strateji ve Bütçe Başkanlığı Destekli projelerin harcama tutarı (TL)	TL		Araştırma Geliştirme Kurum Koordinatörlüğü
Cumhurbaşkanlığı Strateji ve Bütçe Başkanlığı Destekli projelerin 2022 Yılı ödenek tutarı.	TL		Strateji Geliştirme Daire Başkanlığı
Ar-Ge'ye harcanan bütçenin toplam bütçeye oranı			
Ar-Ge projeleri toplam tutarı (TL)	TL		Araştırma Geliştirme Kurum Koordinatörlüğü

Toplam Bütçe Gideri (TL)	TL		Strateji Geliştirme Daire Başkanlığı
Döner Sermaye Gideri (TL)	TL		Döner Sermaye İşletme Müdürlüğü
Ar-ge sonucu ortaya çıkan ürünlere ilişkin alınan patent sayısı	Sayı		Araştırma Geliştirme Kurum Koordinatörlüğü
Ar-ge sonucu ticarileştirilen ürün sayısı	Sayı		Araştırma Geliştirme Kurum Koordinatörlüğü
Araştırma merkezleri gelir miktarı	TL		Araştırma Geliştirme Kurum Koordinatörlüğü
Araştırma merkezlerinin sanayi ile yaptığı proje sayısı	Sayı		Araştırma Geliştirme Kurum Koordinatörlüğü
BAP kapsamında desteklenen araştırma projeleri sayısı	Sayı	16	Araştırma Geliştirme Kurum Koordinatörlüğü
Öğretim elemanı başına düşen Ar-Ge proje sayısı			
Toplam Ar-Ge projesi sayısı	Sayı		Araştırma Geliştirme Kurum Koordinatörlüğü
Toplam Öğretim Elemanı Sayısı	Sayı		Personel Daire Başkanlığı
Patent, faydalı model ve endüstriyel tasarım başvuru sayısı	Sayı	1	Araştırma Geliştirme Kurum Koordinatörlüğü
Ulusal ve uluslararası kuruluşlar tarafından desteklenen ar-ge projesi sayısı	Sayı		Araştırma Geliştirme Kurum Koordinatörlüğü
Uluslararası endekslerde yer alan bilimsel yayın sayısı	Sayı	61	Araştırma Geliştirme Kurum Koordinatörlüğü
Dezavantajlı gruplara yönelik sosyal entegrasyon ve kapsayıcılığa ilişkin yapılan faaliyet sayısı	Sayı	Lösev diyabet	Sosyal İşler Kurum Koordinatörlüğü

Eđitim programlarına bařvuran kiři sayısı	Sayı		Beltek, GAZİSEM, TÖMER, Personel Daire Bařkanlıđı
Mezunlara yönelik gerekleřtirilen faaliyet sayısı	Sayı	3	Sosyal İřler Kurum Koordinatörlüđü, Tüm Akademik Birimler
Sürekli Eđitim Merkezi (SEM) ve Dil Merkezi (DİLMER) tarafından mesleki eđitime yönelik verilen sertifika sayısı	Sayı		GAZİSEM, TÖMER
Tamamlanan sosyal sorumluluk projeleri sayısı	Sayı		Sosyal İřler Kurum Koordinatörlüđü
Üniversitenin çevrecilik alanlarında aldıđı ödöl sayısı	Sayı		Sosyal İřler Kurum Koordinatörlüđü
Ameliyat sayısı	Sayı		Gazi Üniversitesi Sađlık Uygulama ve Arařtırma Hastanesi (Gazi Hastanesi), Diř Hekimliđi Fakóltesi
Üniversite hastaneleri nitelikli yatak oranı	Oran		Gazi Üniversitesi Sađlık Uygulama ve Arařtırma Hastanesi (Gazi Hastanesi), Diř Hekimliđi Fakóltesi
Üniversite hastaneleri yatak doluluk oranı	Oran		Gazi Üniversitesi Sađlık Uygulama ve Arařtırma Hastanesi (Gazi Hastanesi)
Yatan hasta sayısı	Sayı		Gazi Üniversitesi Sađlık Uygulama ve Arařtırma Hastanesi (Gazi Hastanesi), Diř Hekimliđi Fakóltesi
SCI, SCI-Expanded, SSCI ve AHCI kapsamındaki dergilerde öđretim elemanı bařına düřen yayın sayısı			
SCI, SCI-Expanded, SSCI ve AHCI Kapsamındaki Dergilerde Yayınlanan Tam Metin Yayın Sayısı	Sayı	45	Kütüphane ve Dokümantasyon Daire Bařkanlıđı

Toplam Öğretim Elemanı Sayısı	Sayı	36	Personel Daire Başkanlığı
Araştırma bursundan yararlanan öğrenci sayısı	Sayı		Eğitim-Öğretim ve Dış İlişkiler Kurum Koordinatörlüğü
YÖK tarafından öncelikli alanlarında sağlanan burslardan yararlanan doktora öğrenci sayısı	Sayı		Eğitim-Öğretim ve Dış İlişkiler Kurum Koordinatörlüğü
YÖK tarafından sağlanan yurt dışında yabancı dil yeterliliklerinin artırılmasına yönelik burslardan yararlanan sayısı	Sayı		Eğitim-Öğretim ve Dış İlişkiler Kurum Koordinatörlüğü
Yükseköğretim Kurulu, Türkiye Bilimler Akademisi ve TÜBİTAK bilim, teşvik ve sanat ödülleri sayısı	Sayı	12	Genel Sekreterlik Tüm Akademik Birimler
Doktora eğitimini tamamlayanların sayısı	Sayı		Öğrenci İşleri Daire Başkanlığı
Eğitim bilimleri kontenjan doluluk oranı	Oran		Öğrenci İşleri Daire Başkanlığı
Eğitimin program süresinde bitirilme oranı	Oran		Öğrenci İşleri Daire Başkanlığı
Fen bilimleri kontenjan doluluk oranı	Oran		Öğrenci İşleri Daire Başkanlığı
Kütüphanede bulunan basılı ve elektronik kaynak sayısı	Sayı	651	Kütüphane ve Dokümantasyon Daire Başkanlığı
Kütüphanede bulunan öğrenci başına düşen basılı ve elektronik kaynak sayısı	Sayı	1,16	Kütüphane ve Dokümantasyon Daire Başkanlığı
Kütüphaneden yararlanan kişi sayısı	Sayı		Kütüphane ve Dokümantasyon Daire Başkanlığı
Lisansüstü öğrencilerin toplam öğrenciler içindeki payı	Oran		Öğrenci İşleri Daire Başkanlığı
Öğrenci başına düşen eğitim alanı			
Toplam Eğitim Alanı	Metrekare	2150	Yapı İşleri ve Teknik Daire Başkanlığı
Toplam Öğrenci Sayısı	Sayı	563	Öğrenci İşleri Daire Başkanlığı
Öğrenci başına düşen kapalı alan			
Toplam Kapalı Alan	Metrekare	2612	Yapı İşleri ve Teknik Daire Başkanlığı
Toplam Öğrenci Sayısı	Sayı	563	Öğrenci İşleri

			Daire Başkanlığı
Öğrenci değişim programlarından yararlanan öğrencilerin oranı	Oran		
Değişim Programlarından Yararlanan Toplam Öğrenci Sayısı	Sayı	5 lisans üstü 7 lisans	Eğitim-Öğretim ve Dış İlişkiler Kurum Koordinatörlüğü
Toplam Öğrenci Sayısı	Sayı		Öğrenci İşleri Daire Başkanlığı
Öğretim üyesi başına düşen öğrenci sayısı	Sayı		
Toplam Öğretim Elemanı Sayısı	Sayı	36	Personel Daire Başkanlığı
Toplam Öğrenci Sayısı	Sayı	563	Öğrenci İşleri Daire Başkanlığı
Sağlık bilimleri kontenjan doluluk oranı	Oran	100	Öğrenci İşleri Daire Başkanlığı
Sosyal bilimler kontenjan doluluk oranı	Oran		Öğrenci İşleri Daire Başkanlığı
Teknokent veya Teknoloji Transfer Ofisi (TTO) projelerine katılan öğrenci sayısı	Sayı		Araştırma Geliştirme Kurum Koordinatörlüğü
Uluslararası kuruluşlarla ortak uygulanan eğitim programı sayısı	Sayı		Öğrenci İşleri Daire Başkanlığı
Yabancı dilde eğitim veren program sayısı	Sayı		Öğrenci İşleri Daire Başkanlığı
Yabancı uyruklu akademisyen sayısı	Sayı		Personel Daire Başkanlığı
Yabancı uyruklu öğrenci sayısı	Sayı		Öğrenci İşleri Daire Başkanlığı
Yan dal ve çift ana dal programından mezun olanların toplam mezun sayısına oranı	Oran		Öğrenci İşleri Daire Başkanlığı
Barınma hizmetlerinden yararlanan öğrenci sayısı	Sayı		Sağlık, Kültür ve Spor Daire Başkanlığı
Beslenme hizmetlerinden yararlanan öğrenci sayısı	Sayı		Sağlık, Kültür ve Spor Daire Başkanlığı
Öğrenci başına düşen sosyal donatı alanı			
Toplam Sosyal Donatı Alanı			Yapı İşleri ve Teknik Daire Başkanlığı
Toplam Öğrenci Sayısı			Öğrenci İşleri Daire Başkanlığı

Öğrenci kulüp ve topluluk sayısı	Sayı	1	Sağlık, Kültür ve Spor Daire Başkanlığı
Sosyal, kültürel ve sportif faaliyet sayısı	Sayı		Sağlık, Kültür ve Spor Daire Başkanlığı
Yükseköğretimde öğrenci başına barınma harcaması	TL		Sağlık, Kültür ve Spor Daire Başkanlığı
Yükseköğretimde öğrenci başına beslenme harcaması	TL		Strateji Geliştirme Daire Başkanlığı
Yükseköğretimde öğrenci yaşamından memnuniyet oranı	Oran		Strateji Geliştirme Daire Başkanlığı
Yükseköğretimde öğrencilere sunulan sağlık hizmetinden yararlanan öğrenci sayısının toplam öğrenci sayısına oranı	Oran		Sağlık, Kültür ve Spor Daire Başkanlığı

2. Stratejik Plan Değerlendirme Tabloları

HEDEF KARTI 1								
Amaç 1	Eğitim ve öğretim faaliyetlerinin kalitesi artırılabacaktır.							
Hedef (1.1)	Fiziksel kapasitenin en az % 10 iyileştirilmesi							
Sorumlu Birim	Dekanlık							
İşbirliği yapılacak Birimler	Bölüm başkanlıkları, Yapı işleri daire başkanlığı, Strateji daire başkanlığı							
Performans göstergeleri	Hedef etkisi	2019	2020	2021	2022	2023	İzleme sıklığı	Raporlama sıklığı
Performans 1.1.1. 150 ve üstü kişilik teorik ve uygulama derslik/ laboratuvar kullanım kapasitesini iyileştirmek	% 30	1	2	3	-	3	1 yıl	1 yıl
Performans 1.1.2. Eğitim materyalinin kullanımını ile ilgili her yıl yapılan seminer sayısı	% 15	1	2	3	-	3	1 yıl	1 yıl
Performans 1.1.3. Dersliklere yeni ses sistemi kurulması	% 15	3	4	5	-	5	1 yıl	1 yıl
Performans 1.1.4. Her sınıftaki teknolojik gereçlerin bakım, onarım ve kontrol sayısı	% 10	12	13	14	-	14	6 ay	6 ay
Performans 1.1.5. Öğretim elemanı sayısının oda sayısına oranı	% 15	0,37	1	2	2	4	1 yıl	1 yıl
Performans 1.1.6. Eğitim araç gereç ve materyal ile öğrencilerin	% 15	10	11	12	-	12	1 yıl	1 yıl

temel gereksinim alanlarının (tuvalet, kantin, yemekhane, sosyal alan) sayısı								
Riskler	Odenek yetersizliği Mevcut fiziki koşulların kapasite artırımına uygun olmayışı Teknik personel yetersizliği							
Stratejiler	Strateji 1.1.1. Araç-gereçler için yıllık bakım-onarım planlarının oluşturulması Strateji 1.1.2. Eğitim araç gereç ve materyallerinin sayısının artırılması, kullanımı ve korunması konusunda önlemlerin alınması Strateji 1.1.3. Dersliklerdeki ses ve görüntü sistemlerinin sayısının artırılması ve dönem başlarında ses ve görüntü sistemlerinin kontrolünün sağlanması Strateji 1.1.4. Öğretim elemanlarının bireysel çalışma alanları olan oda sayısını artırılması							
Maliyet Tahmini								
Tespitler	<ul style="list-style-type: none">• Fiziksel koşulların yetersiz olması sebebiyle derslik ve laboratuvar sayıları, öğretim elemanı başına düşen oda sayısı yetersiz olmakla birlikte değiştirilemeyecek durumlardır.• Ses sistemlerinin, bilgisayar ve barkovizyon gibi ders araç gereçlerinin bakım ve ihtiyaca binaen onarımları yaptırılmaktadır ancak tam sayısı kayıt sisteminin eksik olması nedeniyle beyan edilememiştir.• Laboratuvarlarda kullanılan ekipman ve cihazlar teknik bakımdan geçirilmiş ve eksikleri giderilmiştir.• Eğitimini tamamlayarak ayrılan akademik personel sebebi ile kişi başına düşen oda sayısında nispeten bir artış görülmüştür.• Proje ve bağış temelli araç gereç alımı ile eğitim araç gereçlerinin sayısı artırılmaya çalışılmıştır.							
İhtiyaçlar	Rektörlük ve yapı işleri ile yazışmalar Her dönem başında yapılacak eğitim seminerleri için takvim oluşturulması Eğitim araç gereç ve materyallerinin alınması ve kurulumu için gerekli yazışmaların yapılması Eğitim araç gereç ve materyallerinin haftalık kontrolü için kontrol listesi oluşturulması							

HEDEF KARTI 2								
Amaç 1	Eğitim ve öğretim faaliyetlerinin kalitesi artırılabacaktır							
Hedef (1.2)	Öğrenci kontenjanının en az %15 azaltılması							
Sorumlu Birim	Dekanlık, Bölüm başkanlıkları, Eğitim komisyonları,							
İşbirliği yapılacak Birimler	Rektörlük, YÖK							
Performans göstergeleri	Hedef etkisi	2019	2020	2021	2022	2023	İzleme sıklığı	Raporlama sıklığı
Performans 1.2.1. Danışman başına düşen lisans ve lisansüstü öğrenci sayısı	% 75	Lisans: 30.6 Lisansüstü: 10.3	Lisans: 40.0 Lisansüstü: 12.7	Lisans: 40.5 Lisansüstü: 11.1	Lisans:40.2 Lisansüstü: 12	Lisans:40.0 Lisansüstü: 12	1yıl	1 yıl
Performans 1.2.2. Yatay, dikey geçiş ve lisans tamamlama ile kayıtlı öğrenci sayısı	% 25	Yatay geçiş:21 Dikey geçiş:21 Lisans tamamlama:66	Yatay geçiş:31 Dikey geçiş:25 Lisans tamamlama: 84	Normal Yatay geçiş: 17 Yatay geçiş Ek madde 1:19 (Bu yıl 5) Dikey geçiş:27 (Bu yıl 4) Lisans tamamlama:91 (Bu yıl 14)	Yatay geçiş: 128	Mevcut fiziki koşullar nedeniyle mümkünse hiç alınmaması veya alınan öğrenci sayısının toplamda 10'u geçmemesi hedeflenmektedir.	1yıl	1yıl
Riskler	Öğretim üyesi azlığı nedeniyle oranların yüksek çıkması							
Stratejiler	Strateji 1.2.1. Bölümlerin fiziki ve akademik personel olanakları doğrultusunda alınabilecek öğrenci kontenjanının ilgili kurumlarla görüşmeler yapılarak belirlenmesi Strateji 1.2.2. Yatay, dikey geçiş ve lisans tamamlama öğrenci kontenjanlarının ilgili kurumlarla görüşülerek sınırlandırılması							
Maliyet Tahmini								
Tespitler	Eğitim-öğretim faaliyetlerinin kalitesinin artırılması için lisans öğrenci kontenjanlarımızın azaltılmasına yönelik Yüksek Öğretim Kurulu (YÖK)'na konu hakkında yazı yazılmıştır. Bunun yanı sıra özellikle lisans tamamlama ve yatay geçiş öğrencilerine ilişkin düzenleme yapma gerekliliği olduğu tarafımızdan tespit edilmiştir. Bu konuda sorumlu birimler tarafından iyileştirme faaliyetlerinin yapılması gerektiği düşünülmektedir.							

	Lisansüstü öğrenci sayımız ise üniversitemizin araştırma üniversitesi olması nedeniyle beklentiler ölçüsünde artmıştır. Bu konuda bir azaltma hedefimiz bulunmamaktadır.
İhtiyaçlar	Kurum içi ve dışı yazışmalar için verilen sürenin yeterli olması

HEDEF KARTI 3								
Amaç 1	Eđitim ve öğretim faaliyetlerinin kalitesi artırılacaktır.							
Hedef (1.3)	Uluslararası öğrenci ve öğretim elemanı hareketliliđi deđişim programlarının katılımın %100 artırılması							
Sorumlu Birim	Bölüm başkanlıkları, Erasmus/Mevlana/Farabi bölüm koordinatörlüğü							
İşbirliđi yapılacak Birimler	Erasmus/Mevlana/Farabi fakülte ve üniversite koordinatörlükleri							
Performans göstergeleri	Hedef etkisi	2019	2020	2021	2022	2023	İzleme sıklığı	Raporlama sıklığı
Performans 1.3.1. Anlaşma yapılan kurum sayısı	% 40	2	2	5	3	6	1 yıl	1 yıl
Performans 1.3.2. Koordinatörlüklerin ilgili öğrenciler ile yaptığı bilgilendirme toplantıları sayısı	% 50	1	-	1	1	2	1 yıl	1 yıl
Performans 1.3.3. Fakülte akademik birim sorumlusunun bölüm koordinatörlüğüyle yaptığı toplantıların sayısı	% 10	-	-	-	2	4	1 yıl	1 yıl
Riskler	Ödenek yetersizliđi nedeniyle yurtdışı çıkışların azalması ve programların öğrenci-personel kontenjanının azalması ve ulusal ajans tarafından sağlanan hibenin yetersizliđi Anlaşma yapılan üniversiteler ile müfredat uyumsuzluğu Pandemi şartlarının devam etmesi							
Stratejiler	Strateji 1.3.1. Anlaşma yapılan kurumların sayısının artırılması Strateji 1.3.2. Katılımı teşvik etmek için koordinatörlüklerin dönem başlarında bilgilendirme toplantısı yapması Strateji 1.3.3. Fakülte koordinatörlükleri ve bölüm koordinatörlüklerinin koordinasyonunun sağlanması ve fakülte bazında anlaşmaların imzalanması							
Maliyet Tahmini								

Tespitler	<ul style="list-style-type: none">• Koordinatörlükler hem birim bazında hem de rektörlük kanalıyla eğitim faaliyetlerini sürdürmüştür.
İhtiyaçlar	Bilgilendirme toplantıları için dönem başında takvim oluşturulması ve her toplantının raporlandırılması Uluslararası toplantı ve görevlendirmelerde Fakültenin tanıtımının gerçekleştirilmesi

HEDEF KARTI 4								
Amaç 1	Eđitim ve öğretim faaliyetlerinin kalitesi artırılacaktır.							
Hedef (1.4)	Akredite edilmiş lisans programı sayısının %100 artırılması							
Sorumlu Birim	Bölüm başkanlıkları, kalite komisyonları							
İşbirliđi yapılacak Birimler	Dekanlık, fakülte kalite komisyonu, ulusal/uluslararası akreditasyon kuruluşları							
Performans göstergeleri	Hedefe etkisi	2019	2020	2021	2022	2023	İzleme sıklığı	Raporlama sıklığı
Performans 1.4.1. Akreditasyon kurumuna başvurmuş bölüm sayısı	% 50	-	1	1	1	1	1 yıl	1 yıl
Performans 1.4.2. Akredite olmuş bölüm sayısı	% 50	-	1	1	1	1	1 yıl	1 yıl
Riskler	Akreditasyon sertifikasının devamlılığı için yeterli fiziki şartların ve altyapının sağlanamaması Ödenek yetersizliđi Kadro yetersizliđi							
Stratejiler	Strateji 1.4.1. Akreditasyonun sürdürülebilirliğinin sağlanması için ilgili faaliyetlerin yönetim ve organizasyonu							
Maliyet Tahmini								
Tespitler	Beslenme ve Diyetetik Lisans Programı 13 Mart 2020-30 Eylül 2025 tarihleri arasında 5 yıl süreli olarak akredite edilmiştir.							
İhtiyaçlar	Alt yapı ve fiziki koşulların, araç-gereç temini ve bakım onarımına yönelik bütçe Yeterli öğretim elemanı kadrosunun sağlanması							

HEDEF KARTI 5								
Amaç 2	Nitelikli ve katma değeri yüksek bilimsel araştırma-geliştirme çalışmaları artırılabacaktır.							
Hedef (2.1)	Akademik çalışmaları ve eğitimi destekleyici laboratuvarda bulunan araç/gereç ve diğer ekipmanların kullanımını ve sayısının en az %15 artırılması							
Sorumlu Birim	Bölüm başkanlıkları ve bölümün ilgili komisyonları							
İşbirliği yapılacak Birimler	Fakülte ayniyat birimi							
Performans göstergeleri	Hedef etkisi	2019	2020	2021	2022	2023	İzleme sıklığı	Raporlama sıklığı
Performans 2.1.1. Bölmelere yeni eklenen araç/gereç ve diğer ekipmanların sayısı	% 75	-	7	5	6	10	1yıl	1 yıl
Performans 2.1.2. Bölmelerdeki araç/gereç ve diğer ekipmanların kullanımını ile ilgili verilen eğitimler	% 25	1	1	-	-	1	1yıl	1yıl
Riskler	Ödenek ve altyapı yetersizliği Teknik ve idari personel yetersizliği							
Stratejiler	Strateji 2.1.1. Araştırmacıların kullanabilecekleri ekipman, kaynak, olanaklar konusunda bilgilendirme/eğitim yapılması							
Maliyet Tahmini								
Tespitler	Bölmümüzde 5 adet laboratuvar bulunmaktadır. Yeni alınan araç gereçler ile ilgili eğitimler tedarikçiler tarafından teslim sırasında verilmiştir.							
İhtiyaçlar	Bilgilendirme toplantıları için dönem başında takvim oluşturulması ve her toplantının raporlandırılması Uluslararası toplantı ve görevlendirmelerde bölüm tanıtımının gerçekleştirilmesi							

HEDEF KARTI 6								
Amaç 2	Nitelikli ve katma değeri yüksek bilimsel araştırma- geliştirme çalışmaları artırılabacaktır.							
Hedef (2.2)	Bilimsel yayına dönüşen bilimsel araştırmaların % 20 artırılması							
Sorumlu Birim	Fakülte öğretim elemanları							
İşbirliği yapılacak birimler	Bölüm eğitim komisyonları							
Performans göstergeleri	Hedef etkisi	2019	2020	2021	2022	2023	İzleme sıklığı	Raporlama sıklığı
Performans 2.2.1 Fakülte tarafından verilecek akademik yazım semineri rapor sayısı	% 50	Ulusal Makale: 41 Uluslararası Makale: 5 Kitap/Kitap bölümü: 16 Toplam: 112	Ulusal Makale: 27 Uluslararası Makale: 42 Kitap/Kitap bölümü: 34 Toplam: 103	Ulusal: 25 Uluslararası: 60 Kitap/Kitap bölümü: 43 Toplam: 128	Toplam: -	Toplam: -	1 yıl	1 yıl
Performans 2.2.2 Üniversite/diğer Kuruluşların bilimsel yayınlara yönelik verdiği ödül/teşvik sayısı	% 50	Gazi Üniversitesi: TÜBİTAK: Yayın teşvik ödülleri	Gazi Üniversitesi: - TÜBİTAK: 20 Ayşe Baysal Vakfı Bilim Ödülü: 2 Toplam: 22	Yayın teşvik ödülleri Gazi Üniversitesi: 19 TÜBİTAK: 10 Toplam: 39	Toplam: 12	Toplam: 15		
Riskler	<ul style="list-style-type: none"> Akademik yazım eğitimleri rektörlük ve enstitüler tarafından yapıldığı için fakültemiz tarafından yapılmasına ihtiyaç duyulmamıştır. Dolayısıyla bu ihtiyacın karşılanması gözetenmiştir. Son yıllarda özellikle uluslararası indeksli makaleler başta olmak üzere yayın yapma süreçlerinde (basım ve gönderim ücretleri, çeviri ve editör hizmetleri vb.) üniversite tarafından daha fazla desteğe ihtiyaç olduğu ve ancak bu ihtiyacın giderilmesiyle bu hedeflere erişilebileceği tespit edilmiştir. 							

Stratejiler	Strateji 2.2.1. Yapılan bilimsel arařtırmaların yayına dönüşmemesindeki nedenlerin analiz edilmesi Strateji 2.2.2. Akademik personelin bilimsel yayın yazılması konusunda motivasyonunun artırılması Strateji 2.2.3. Makale yazımı konusunda eğitim sağlanması
Maliyet Tahmini	
Tespitler	2019 yılından sonra özellikle uluslararası indeksli makaleler başta olmak üzere yayın yapma süreçlerinde (basım ve gönderim ücretleri, çeviri ve editör hizmetleri vb.) üniversite tarafından daha fazla desteğe ihtiyaç olduğu ve ancak bu ihtiyacın giderilmesiyle bu hedeflere erişilebileceği tespit edilmiştir.
İhtiyaçlar	Seminerleri vermek üzere üniversitenin ilgili birimlerinden görüş alınması,talepte bulunulması

HEDEF KARTI 7								
Amaç 2	Nitelikli ve katma değeri yüksek bilimsel araştırma- geliştirme çalışmaları artırılabacaktır							
Hedef (2.3)	Sağlık Bilimleri Fakültesi Dergisi'nin ilgili alan indekslerince taranmasının sağlanması							
Sorumlu Birim	Fakülte Dergisi Komisyonu							
İşbirliği yapılacak Birimler	Bölüm eğitim komisyonları							
Performans göstergeleri	Hedefe Etkisi	2019	2020	2021	2022	2023	İzleme sıklığı	Raporlama sıklığı
Performans 2.3.1 Fakülte dergisinde Bölüm içinden yapılan Atıf sayısının belirlenmesi	% 50	-	-	-	-	-	1 yıl	1 yıl
Performans 2.3.2 Fakülte dergi komisyonu tarafından Derginin tanıtımı amacıyla yapılan faaliyetlerin sayısı	% 25	-	0	7	-	-	1 yıl	1 yıl
Performans 2.3.3. Fakülte dergisinin tarandığı indekslerin sayısı	%25	-	0	5	-	-	1 yıl	1 yıl
Riskler	Yüksek etki değeri olan indeksler için asgari başvuru şartlarının sağlanamaması İndeks başvuruları için gereken ödeneklerin yetersizliği							
Stratejiler	Strateji 2.3.1. İndeks ihtiyaçlarının belirlenmesi ve kriterlerin karşılanması Strateji 2.3.2. Fakülte dergisine yayın ve atıf sayısının artırılması							
Maliyet Tahmini								
Tespitler	<ul style="list-style-type: none"> Fakülte dergimize yapılan atıf sayıları mevcut veritabanı bulunmamasından dolayı takip edilememektedir. Gazi Sağlık Bilimleri Dergisi'nin indeks başvuru süreçleri devam etmektedir. 							
İhtiyaçlar	İndeks başvurusu sürecinde çalışacak ekibin oluşturulması ve ödeneğin ayrılması							

HEDEF KARTI 8								
Amaç 2	Nitelikli ve katma değeri yüksek bilimsel araştırma-geliştirme çalışmaları artırılabacaktır.							
Hedef (2.4)	Uluslararası/ulusal araştırma ve proje işbirliği sayısının %10 artırılması.							
Sorumlu Birim	Bölüm eğitim komisyonları							
İşbirliği yapılacak Birimler	Üniversite							
Performans göstergeleri	Hedef etkisi	2019	2020	2021	2022	2023	İzleme sıklığı	Raporlama sıklığı
Performans 2.4.1 Başvurulan uluslararası proje sayısı	% 50	-	-	4	5	6	1 yıl	1 yıl
Performans 2.4.2. Başvurulan ulusal proje sayısı	% 25	-	-	12	13	14	1 yıl	1 yıl
Performans 2.4.3. Uluslararası ve ulusal proje yazımı ile ilgili düzenlenen eğitim sayısı	% 25	-	-	-	-	1	1 yıl	1 yıl
Riskler	Fiziksel ve teknolojik altyapı yetersizliği İkili anlaşmalarda başvuru kriterlerinin sağlanamaması							
Stratejiler	Strateji 2.4.1. Uluslararası mesleki örgüt/dernek/network ağlarına ulaşımın sağlanması Strateji 2.4.2. Bölüm içi proje ve koordinasyon ekiplerinin oluşturulması Strateji 2.4.3. Üniversite kaynaklarının etkin şekilde kullanılmasına yönelik eğitim taleplerinin artırılması							
Maliyet Tahmini								
Tespitler	<ul style="list-style-type: none"> Araştırma üniversitesi olmamız nedeniyle ulusal ve uluslararası proje sayısı artırılmaya ve korunmaya çalışılmıştır. 2022 yılında TÜBİTAK'ın lisans projelerine başvurular yapılmıştır. Bu konuyla ilgili eğitimler rektörlüğe bağlı ilgili birimler tarafından verilmiştir. 							
İhtiyaçlar	Semineri verecek profesyonel proje kuruluşları ile temasa geçmek Üniversite teknoloji ofisi ile temasa geçmek							

HEDEF KARTI 9								
Amaç 2	Nitelikli ve katma değeri yüksek bilimsel araştırma- geliştirme çalışmaları artırılabacaktır.							
Hedef (2.5)	Kamu kurum, kuruluş ve sivil toplum örgütleriyle ortak araştırma ve sosyal sorumluluk projesi sayısının %10 artırılması.							
Sorumlu Birim	Bölüm başkanlıkları, Bölüm eğitim komisyonları							
İşbirliği yapılacak Birimler	Üniversite							
Performans göstergeleri	Hedef etkisi	2019	2020	2021	2022	2023	İzleme sıklığı	Raporlama sıklığı
Performans 2.5.1 Kamu kurum, kuruluş ve sivil toplum örgütleri ve öğrenci buluşması için yapılan konferans/seminer/sempozyum/kongre sayısı	% 50	Öğrenci Topluluğu Faaliyeti: 7 TDD ile söyleşi: 1	Öğrenci Topluluğu Faaliyeti: 7 Kariyer günleri:1 SUYAD ER Etkinliği: 1	Öğrenci Topluluğu Faaliyeti: 29 Kariyer günleri: 1 Kongre: 1	2	2	1 yıl	1 yıl
Performans 2.5.2 Kamu kurum, kuruluş ve sivil toplum örgütleri ile yapılan çalıştay sayısı	% 50	-	-	2	2	2		
Riskler	İş gücü ve koordinasyon yetersizliği							
Stratejiler	Strateji 2.5.1. Ortak çalıştaylar düzenlenmesi Strateji 2.5.2. Öğrencilerin bu örgütleri tanımalarının sağlanması ve öğrenci projelerinin desteklenmesi							
Maliyet Tahmini								
Tespitler	Bölümümüzde 2022 yılında Diyabet Diyetisyenliği Derneği ve LÖSEV tarafından bölümümüz öğretim üyeleri, elemanları ve öğrencilerine yönelik seminer gerçekleştirilmiştir. T.C. Sağlık Bakanlığı ve bölümümüz öğretim üyeleri ve elemanları katılımıyla/iş birlikleriyle “Toplu Beslenme Sistemleri (Toplu Tüketim Yerleri) İçin Ulusal Menü Planlama ve Uygulama Rehberi”nin hazırlanması ve “Türkiye Beslenme Rehberi (TÜBER) 2021-2025” güncelleme çalışmaları-çalıştayları gerçekleştirilmiştir.							

İhtiyaçlar	<p>Kamu kurum, kuruluş ve sivil toplum örgütleri yöneticileri ile temasa geçmek.</p> <p>Kariyer günlerinde sosyal sorumluluk projesi ortağı olabilecek olan kuruluşlara öncelik vermek</p> <p>Katılımın ve davetli gitmenin mümkün olduğu çalıştaylar için iletişimin kurulması</p>

HEDEF KARTI 10								
Amaç 3	Sunulan kurumsal ve bireysel sağlık danışmanlığı hizmetlerinin niteliği ve niceliği artırılabaktır							
Hedef (3.1)	Fakültemizde sunulan kurumsal ve bireysel sağlık danışmanlığı hizmetlerine başvuran danışan sayısının %20 artırılması							
Sorumlu Birim	Bölüm başkanlıkları ve ilgili komisyonları							
İşbirliği yapılacak Birimler	Üniversite, dekanlık ve bölüm başkanlıkları, döner sermaye hizmetleri müdürlüğü							
Performans göstergeleri	Hedef etkisi	2019	2020	2021	2022	2023	İzleme sıklığı	Raporlama sıklığı
Performans 3.2.1 Kurum danışmanlık hizmet sayısı	% 50	-	-	7	11	13	1 yıl	1 yıl
Performans 3.2.2 Bireysel danışmanlık hizmet sayısı	% 50	78	32	5	80	96	1yıl	1yıl
Riskler	Arz/talep dengesizliği							
Stratejiler	Strateji 3.2.1: Bölüm tanıtım komisyonları ile konuyla ilgili toplantı yapılması Strateji 3.2.2: Fakültemizde sunulan sağlık ve danışmanlık hizmetleri ile ilgili afiş, broşür, web sayfası vb. eğitim materyallerinin hazırlanması Strateji 3.2.3: Fakültemizde sunulan sağlık ve danışmanlık hizmetleri ile ilgili hazırlanan eğitim materyallerinin üniversitemiz, fakültemiz web sayfalarında, sosyal medya ve internet ortamında duyurulması							
Maliyet Tahmini								
Tespitler	2022 yılında bölümümüz tarafından 11 adet danışmanlık hizmeti verilmiştir. Danışmanlık sayılarının yakalanarak akabinde %20.0 artış hedeflenmektedir.							
İhtiyaçlar								

HEDEF KARTI 11								
Amaç 3	Sunulan kurumsal ve bireysel sağlık danışmanlığı hizmetlerinin niteliği ve niceliği artırılabacaktır							
Hedef (3.2)	Danışanların ve kurumsal paydaşların memnuniyet düzeyinin en az %20 oranında artırılması							
Sorumlu Birim	Dekanlık, bölüm başkanlıkları, Fakülte kalite komisyonu							
İşbirliği yapılacak Birimler	Bölüm kalite komisyonları, bölüm öğretim elemanları, danışanlar, danışmanlık yapılan kurumlar							
Performans göstergeleri	Hedef e etkisi	2019	2020	2021	2022	2023	İzleme sıklığı	Raporlama sıklığı
Performans 3.3.1 Danışan memnuniyet düzeyi	% 50	-	-	-	-	-	1 yıl	1 yıl
Performans 3.3.2. Kurumsal paydaşların memnuniyet düzeyi	% 50	-	-	-	-	-	1 yıl	1 yıl
Riskler								
Stratejiler	Strateji 3.3.1: Danışan ve kurumsal paydaşların memnuniyet anketlerinin geliştirilmesi Strateji 3.3.2: Danışan ve kurumsal paydaşların memnuniyet anketlerinin uygulanması Strateji 3.3.3: Danışan ve kurumsal paydaşların memnuniyet düzeyinin belirlenmesi Strateji 3.3.4: Danışan ve kurumsal paydaşların memnuniyet düzeyinin artırılmasına yönelik faaliyetlerin düzenlenmesi							
Maliyet Tahmini								
Tespitler								
İhtiyaçlar	Hijyen ve bakıma yönelik gerekli sarf malzemelerinin ve kişisel koruyucu ekipmanların sağlanması ve stok kontrolünün yapılması Danışan memnuniyet anketinin oluşturularak görünürlüğünün sağlanması							

HEDEF KARTI 12								
Amaç 4	Tüm personelin niteliksel ve niceliksel yönden gelişimini sağlamak, memnuniyetini artırılabacaktır							
Hedef (4.1)	Çalışan memnuniyetinin en az %70 oranında olması							
Sorumlu Birim	Rektörlük, Dekanlık, Bölüm başkanlıkları,							
İşbirliği yapılacak birimler	Fakülte kalite komisyonu, bölüm kalite komisyonları, bölüm öğretim elemanları ve idari personeli, idari ve mali işler, SKS							
Performans göstergeleri	Hedefe etkisi	2019	2020	2021	2022	2023	İzleme sıklığı	Raporlama sıklığı
Performans 4.1.1 İdari personel memnuniyet düzeyi*	%40	-	-	-	-	-	1 yıl	1 yıl
Performans 4.1.2. Akademik personel memnuniyet düzeyi*	%40	-	-	-	-	-	1 yıl	1 yıl
Performans 4.1.3. Sosyal etkinlik sayısı	%20	-	-	29	17	20	1 yıl	1 yıl
Riskler								
Stratejiler	<p>Strateji 4.1.1: Çalışan memnuniyet düzeyinin düzenli aralıklarla belirlenerek takibinin sağlanması</p> <p>Strateji 4.1.2: Çalışan memnuniyet düzeyinin artırılmasına yönelik faaliyetlerin (ödül verilmesi gibi) düzenlenmesi</p> <p>Strateji 4.1.3. Motivasyonu artırmak için sosyal organizasyonlar planlanması</p> <p>Strateji 4.1.4. Personelin yararlanacağı sosyal imkânların artırılmasına yönelik işbirliklerinin yapılması</p>							
Maliyet Tahmini								
Tespitler	<p>*Rektörlük birimi tarafından akademik ve idari personel memnuniyet anketi yapılmaktadır. 2023 yılında fakülte kapsamında memnuniyet anketi yapılması öngörülmektedir.</p> <p>2022 yılında bölümümüz tarafından 17 adet sosyal etkinlik gerçekleştirilmiştir. Bunun devamlılığının sağlanması hedeflenmektedir.</p>							
İhtiyaçlar	<p>Anket uygulama ve analizleri için teknik destek</p> <p>Sosyal organizasyon takvimi hazırlanması</p> <p>İhtiyaçlar için mali kaynak oluşturulması</p>							

HEDEF KARTI 13								
Amaç 4	Tüm personelin niteliksel ve niceliksel yönden gelişimi sağlanarak memnuniyet düzeyi artırılacaktır.							
Hedef (4.2)	Yaşam boyu öğrenme faaliyetleri %10 artırılması							
Sorumlu Birim	Rektörlük, Dekanlık, Bölüm başkanlıkları							
İşbirliği yapılacak Birimler	İdari ve mali işler, SKS, Bölüm öğretim elemanları ve idari personeli							
Performans göstergeleri	Hedef etkisi	2019	2020	2021	2022	2023	İzleme sıklığı	Raporlama sıklığı
Performans 4.2.1 İdari personele yönelik yaşam boyu öğrenme faaliyetlerinin sayısı	%40	-	-	4	-	-	1 yıl	1 yıl
Performans 4.2.2 Akademik personele yönelik yaşam boyu öğrenme faaliyetlerinin sayısı	%40	-	-	12	13	14		
Performans 4.2.3 Yaşam boyu öğrenme faaliyetlerine katılan personelin toplam personel sayısına oranı	%20	-	-	0,14	0,16	0,19		
Riskler	Faaliyetlerin düzenlenmesine ve katılıma ilişkin sorunlar Üniversite tarafından destek bütçesinin sınırlılığı							
Stratejiler	Strateji 4.2.1. Yeni başlayan akademik ve idari personele oryantasyon ve uyum süreci programının oluşturulması Strateji 4.2.2. Çalışan personelin alanı ile ilgili yenilikleri takip etmesi ve hizmet içi eğitimlere katılması için motive edilmesi Strateji 4.2.3. Hizmet içi/yaşam boyu eğitim ihtiyaçlarının belirlenmesi Strateji 4.2.4. Akademik ve idari personel değişim programlarının tanıtılması ve katılımın teşvik edilmesi (Erasmus, Mevlana, HUSBİK vb.)							
Maliyet Tahmini								
Tespitler	2022 yılında bölümümüz akademik personeli 13 adet yaşam boyu öğrenme faaliyetine katılmıştır.							

İhtiyaçlar	Kişisel gelişimin artırılmasına yönelik faaliyetlerin belirlenmesi Yapılacak olan toplantılar için içerik ve takvim belirlenmesi

3. Performans Bilgi Sisteminin Değerlendirilmesi

A1	Eğitim ve öğretim faaliyetlerinin kalitesi artırılabacaktır.				
H1.1	Fiziksel kapasitenin en az %10 iyileştirilmesi				
Amacın İlgili Olduğu Üniversite Stratejik Plan Amacı					
H1.1 Performansı	0				
Performans Göstergesi	Hedef Etkisi (%)	Plan Dönemi Başlangıç Değeri* (A)	Değerlendirme Dönemindeki Yılsonu Hedeflenen Değer (B)	Değerlendirme Dönemindeki Gerçekleşme Değeri (C)	Performans (%) (C-A)/(B-A)
PG1.1.1. 150 ve üstü kişilik teorik ve uygulama derslik/ laboratuvar kullanım kapasitesini iyileştirmek	%30	-	-	-	-
PG1.1.2. Eğitim materyalinin kullanımını ile ilgili her yıl yapılan seminer sayısı	%15	-	-	-	-
PG1.1.3: Dersliklere yeni ses sistemi kurulması	%15	-	-	-	-
PG1.1.4: Her sınıftaki teknolojik gereçlerin bakım,	%10	-	-	-	-

onarım ve kontrol sayısı					
PG1.1.5: Öğretim elemanı sayısının oda sayısına oranı	% 15	1	2	2,77	0,27
PG1.1.6: Eğitim araç gereç ve materyal ile öğrencilerin temel gereksinim alanlarının (tuvalet, kantin, yemekhane, sosyal alan) sayısı	% 15	-	-	-	-
Hedefe İlişkin Değerlendirmeler**					
<ul style="list-style-type: none"> • Fiziksel koşulların yetersiz olması sebebiyle derslik ve laboratuvar sayıları, öğretim elemanı başına düşen oda sayısı yetersiz olmakla birlikte değiştirilemeyecek durumlardır. • Fakültemizde ses sistemlerinin, bilgisayar ve barkovizyon gibi ders araç gereçlerinin bakım ve ihtiyaca binaen onarımları yaptırılmaktadır ancak tam sayısı kayıt sisteminin eksik olması nedeniyle beyan edilememiştir. • Laboratuvarlarda kullanılan ekipman ve cihazlar teknik bakımdan geçirilmiş ve eksikleri giderilmiştir. • Eğitimini tamamlayarak ayrılan akademik personel sebebi ile kişi başına düşen oda sayısında nispeten bir artış görülmüştür. • Proje ve bağış temelli araç gereç alımı ile eğitim araç gereçlerinin sayısı artırılmaya çalışılmıştır. 					
A1	Eğitim ve öğretim faaliyetlerinin kalitesi artırılabacaktır.				
H1.2	Öğrenci kontenjanının en az % 15 azaltılması				
Amacın İlgili Olduğu Üniversite Stratejik Plan Amacı					
H1.1 Performansı	0				

Performans Göstergesi	Hedefe Etkisi (%)	Plan Dönemi Başlangıç Değeri* (A)	Değerlendirme Dönemindeki Yıllık Hedeflenen Değer (B)	Değerlendirme Dönemindeki Gerçekleşme Değeri (C)	Performans (%) (C-A)/(B-A)
PG1.2.1:	75	40,5	40	40	0,45
PG1.2.2:	25	154	169	128	0,43
Hedefe İlişkin Değerlendirmeler**					
<ul style="list-style-type: none"> Eğitim-öğretim faaliyetlerinin kalitesinin artırılması adına lisans öğrenci kontenjanlarımızın azaltılmasına yönelik Yüksek Öğretim Kurulu (YÖK)'na konu hakkında yazı yazılmıştır. Bunun yanı sıra özellikle lisans tamamlama ve yatay geçiş öğrencilerine ilişkin düzenleme yapma gerekliliği olduğu tarafımızdan tespit edilmiştir. Bu konuda sorumlu birimler tarafından iyileştirme faaliyetlerinin yapılması gerektiği düşünülmektedir. Lisansüstü öğrenci sayımız ise üniversitemizin araştırma üniversitesi olması nedeniyle beklentiler dahilinde artmıştır. Bu konuda bir azaltma hedefimiz bulunmamaktadır. 					
A1	Eğitim ve öğretim faaliyetlerinin kalitesi artırılabilecektir				
H1.3	Uluslararası öğrenci ve öğretim elemanı hareketliliği değişim Programlarının katılımının %100 artırılması				
Amacın İlgili Olduğu Üniversite Stratejik Plan Amacı					
H1.3 Performansı	%76,4				
Performans Göstergesi	Hedefe Etkisi (%)	Plan Dönemi Başlangıç Değeri* (A)	Değerlendirme Dönemindeki Yıllık Hedeflenen Değer (B)	Değerlendirme Dönemindeki Gerçekleşme Değeri (C)	Performans (%) (C-A)/(B-A)
PG1.3.1:	40	5	5	3	-
PG1.3.2:	50	1	1	1	-
PG1.3.2:	10	0	2	2	0,1
Hedefe İlişkin Değerlendirmeler**					
<ul style="list-style-type: none"> İkili anlaşma sayıları artırılmıştır. Koordinatörlükler hem birim bazında hem de rektörlük kanalıyla eğitim faaliyetlerini sürdürmüştür. 					

A1		Eđitim ve öğretim faaliyetlerinin kalitesi artırılacaktır			
H1.4		Akredite edilmiş lisans programı sayısının %100 artırılması			
Amacın İlgili Olduđu Üniversite Stratejik Plan Amacı					
H1.4 Performansı		0			
Performans Göstergesi	Hedefe Etkisi (%)	Plan Dönemi Başlangıç Deđeri* (A)	Deđerlendirme Dönemindeki Yılsonu Hedeflenen Deđer (B)	Deđerlendirme Dönemindeki Gerçekleşme Deđer (C)	Performans (%) (C-A)/(B-A)
PG1.4.1:	50	1	1	0	0
PG1.4.2:	50	1	1	0	0
Hedefe İlişkin Deđerlendirmeler**					
Beslenme ve Diyetetik Lisans Programı 13 Mart 2020-30 Eylül 2025 tarihleri arasında 5 yıl süreli olarak akredite edilmiştir.					
A2		Nitelikli ve katma deđer yüksek bilimsel araştırma-geliştirme çalışmaları artırılacaktır			
H2.1		Akademik çalışmaları ve eğitimi destekleyici laboratuvarında bulunan araç/gereç ve diđer ekipmanların kullanımını ve sayısının en az %15 artırılması			
Amacın İlgili Olduđu Üniversite Stratejik Plan Amacı					
H2.1 Performansı		0			
Performans Göstergesi	Hedefe Etkisi (%)	Plan Dönemi Başlangıç Deđer* (A)	Deđerlendirme Dönemindeki Yılsonu Hedeflenen Deđer (B)	Deđerlendirme Dönemindeki Gerçekleşme Deđer (C)	Performans (%) (C-A)/(B-A)

PG2.1.1:	75	5	9	6	0,2
PG2.1.2:	25	0	1	0	0
Hedefe İlişkin Değerlendirmeler**					
<ul style="list-style-type: none"> Yeni alınan araç gereçler ile ilgili eğitimler tedarikçiler tarafından teslim sırasında verilmiştir. 					
A2	Nitelikli ve katma değeri yüksek bilimsel araştırma-geliştirme çalışmaları artırılabacaktır				
H2.2	Bilimsel yayına dönüşen bilimsel araştırmaların % 20 artırılması				
Amacın İlgili Olduğu Üniversite Stratejik Plan Amacı					
H2.2 Performansı	%73				
Performans Göstergesi	Hedefe Etkisi (%)	Plan Dönemi Başlangıç Değeri* (A)	Değerlendirme Dönemindeki Yıllık Ortalama Hedeflenen Değer (B)	Değerlendirme Dönemindeki Gerçekleşme Değeri (C)	Performans (%) (C-A)/(B-A)
PG2.2.1:	50	-	-	-	-
PG2.2.2:	50	39	45	12	2,25
Hedefe İlişkin Değerlendirmeler**					
<ul style="list-style-type: none"> Akademik yazım eğitimleri rektörlük ve enstitüler tarafından yapıldığı için fakültemiz tarafından yapılmasına ihtiyaç duyulmamıştır. Dolayısıyla bu ihtiyacın karşılanması gözetenmiştir. Son yıllarda özellikle uluslararası indeksli makaleler başta olmak üzere yayın yapma süreçlerinde (basım ve gönderim ücretleri, çeviri ve editör hizmetleri vb.) üniversite tarafından daha fazla desteğe ihtiyaç olduğu ve ancak bu ihtiyacın giderilmesiyle bu hedeflere erişilebileceği tespit edilmiştir. 					
A2	Nitelikli ve katma değeri yüksek bilimsel araştırma-geliştirme çalışmaları artırılabacaktır.				
H2.3	Sağlık Bilimleri Fakültesi Dergisi'nin ilgili alan indekslerince taranmasının sağlanması				
Amacın İlgili Olduğu Üniversite Stratejik Plan					

Amacı					
H2.3 Performansı		%38,5			
Performans Göstergesi	Hedefe Etkisi (%)	Plan Dönemi Başlangıç Değeri* (A)	Değerlendirme Dönemindeki Yılsonu Hedeflenen Değer (B)	Değerlendirme Dönemindeki Gerçekleşme Değeri (C)	Performans (%) (C-A)/(B-A)
PG2.3.1: Fakülte dergisinde Bölüm içinden yapılan atıf sayısının belirlenmesi	%50	-	-	-	-
PG2.3.2: Fakülte dergi komisyonu tarafından derginin tanıtımı amacıyla yapılan faaliyetlerin sayısı	%25	-	-	-	-
PG2.3.3: Fakülte dergisinin tarandığı indekslerin sayısı	%25	-	-	-	-
Hedefe İlişkin Değerlendirmeler**					
<ul style="list-style-type: none"> Fakülte dergimize yapılan atıf sayıları mevcut veritabanı bulunmamasından dolayı takip edilememektedir. Gazi Sağlık Bilimleri Dergisi'nin indeks başvuru süreçleri devam etmektedir. 					
A2	Nitelikli ve katma değeri yüksek bilimsel araştırma-geliştirme çalışmaları artırılabacaktır				
H2.4	Uluslararası/ulusal araştırma ve proje iş birliği sayısının %10 artırılması				
Amacın İlgili Olduğu Üniversite Stratejik Plan Amacı					
H2.4 Performansı	%14,5				

Performans Göstergesi	Hedefe Etkisi (%)	Plan Dönemi Başlangıç Değeri* (A)	Değerlendirme Dönemindeki Yılsonu Hedeflenen Değer (B)	Değerlendirme Dönemindeki Gerçekleşme Değeri (C)	Performans (%) (C-A)/(B-A)
PG2.4.1:	50	4	5	0	2
PG2.4.2:	25	12	13	26	3,5
PG2.4.3:	25	0	0	0	0
Hedefe İlişkin Değerlendirmeler**					
<ul style="list-style-type: none"> • Araştırma üniversitesi olmamız nedeniyle ulusal ve uluslararası proje sayısı artırılmaya ve korunmaya çalışılmıştır. • 2022 yılında TÜBİTAK'ın lisans projelerine başvurular yapılmıştır. • Bu konuyla ilgili eğitimler rektörlüğe bağlı ilgili birimler tarafından verilmiştir. 					
A2					
H2.5		Kamu kurum, kuruluş ve sivil toplum örgütleriyle ortak araştırma ve sosyal sorumluluk projesi sayısının %10 artırılması			
Amacın İlgili Olduğu Üniversite Stratejik Plan Amacı		Nitelikli ve katma değeri yüksek bilimsel araştırma-geliştirme çalışmaları artırılabacaktır			
H2.5 Performansı		%8			
Performans Göstergesi	Hedefe Etkisi (%)	Plan Dönemi Başlangıç Değeri* (A)	Değerlendirme Dönemindeki Yılsonu Hedeflenen Değer (B)	Değerlendirme Dönemindeki Gerçekleşme Değeri (C)	Performans (%) (C-A)/(B-A)
PG2.5.1:	50	1	1	1	-
PG2.5.2:	50	2	2	2	-
Hedefe İlişkin Değerlendirmeler**					
*Topluma yönelik faaliyetler düzenlenmiştir.					

A3		Sunulan kurumsal ve bireysel sağlık danışmanlığı hizmetlerinin niteliği ve niceliği artırılacaktır			
H3.1		Fakültemizde sunulan kurumsal ve bireysel sağlık danışmanlığı hizmetlerine başvuran danışan sayısının %20 artırılması			
Amacın İlgili Olduğu Üniversite Stratejik Plan Amacı					
H3.1 Performansı		0			
Performans Göstergesi	Hedefe Etkisi (%)	Plan Dönemi Başlangıç Değeri* (A)	Değerlendirme Dönemindeki Yılsonu Hedeflenen Değer (B)	Değerlendirme Dönemindeki Gerçekleşme Değeri (C)	Performans (%) (C-A)/(B-A)
PG3.2.1:	50	7	7	1	-
PG3.2.2:	50	5	32	80	1,39
Hedefe İlişkin Değerlendirmeler**					
<p>2022 yılında bölümümüz tarafından 7 adet kurumsal, 32 adet bireysel danışmanlık hizmeti verilmiştir.</p> <p>Bireysel danışmanlık hizmetleri artarak devam etmiştir, bölümlerin araç gereç ihtiyaçlarının karşılanması ile doğru orantılı olarak verilen danışmanlık hizmetleri artmıştır.</p>					
A3		Sunulan kurumsal ve bireysel sağlık danışmanlığı hizmetlerinin niteliği ve niceliği artırılacaktır			
H3.2		Fakültemizde sunulan kurumsal ve bireysel sağlık danışmanlığı hizmetlerine başvuran danışan sayısının %20 artırılması			
Amacın İlgili Olduğu Üniversite Stratejik Plan Amacı					
H3.2 Performansı		0			

Performans Göstergesi	Hedef Etkisi (%)	Plan Dönemi Başlangıç Değeri* (A)	Değerlendirme Dönemindeki Yıllık Hedeflenen Değer (B)	Değerlendirme Dönemindeki Gerçekleşme Değeri (C)	Performans (%) (C-A)/(B-A)
PG3.2.1: Kurum danışmanlık hizmet sayısı	%50	0	0	0	0
PG3.2.2: Bireysel danışmanlık hizmet sayısı	%50	0	0	0	0
Hedefe İlişkin Değerlendirmeler**					
*Rektörlüğe bağlı ilgili birim tarafından memnuniyet anketleri yapılmakta olup, 2022 yılında bölümümüz danışmanlık hizmeti kapsamında memnuniyet düzeyinin belirlenmesi hedeflenmektedir.					
A4	Tüm personelin niteliksel ve niceliksel yönden gelişimini sağlamak, memnuniyetini artırılacaktır				
H4.1	Çalışan memnuniyetinin en az %70 oranında olması				
Amacın İlgili Olduğu Üniversite Stratejik Plan Amacı					
H4.1 Performansı	%20				
Performans Göstergesi	Hedef Etkisi (%)	Plan Dönemi Başlangıç Değeri* (A)	Değerlendirme Dönemindeki Yıllık Hedeflenen Değer (B)	Değerlendirme Dönemindeki Gerçekleşme Değeri (C)	Performans (%) (C-A)/(B-A)
PG4.1.1: İdari personel memnuniyet düzeyi	%40	0	0	0	0
PG4.1.2: Akademik personel memnuniyet düzeyi	%40	0	0	0	0
PG4.1.3: Sosyal etkinlik sayısı	%20	0	0	17	0

Hedefe İlişkin Değerlendirmeler**					
*Rektörlük birimi tarafından akademik ve idari personel memnuniyet anketi yapılmaktadır. 2022 yılında fakülte kapsamında memnuniyet düzeyinin belirlenmesi hedeflenmektedir.					
2022 yılında bölümümüz tarafından 17 adet sosyal etkinlik gerçekleştirilmiştir. Bunun devamlılığının sağlanması hedeflenmektedir.					
A4		Tüm personelin niteliksel ve niceliksel yönden gelişimini sağlamak, memnuniyetini artırılacaktır			
H4.2		Yaşam boyu öğrenme faaliyetleri % 10 artırılması			
Amacın İlgili Olduğu Üniversite Stratejik Plan Amacı					
H4.2 Performansı		%14,6			
Performans Göstergesi	Hedefe Etkisi (%)	Plan Dönemi Başlangıç Değeri* (A)	Değerlendirme Dönemindeki Yılsonu Hedeflenen Değer (B)	Değerlendirme Dönemindeki Gerçekleşme Değeri (C)	Performans (%) (C-A)/(B-A)
PG4.2.1:	40	4	0	0	0
PG4.2.2:	40	12	13	13	0,4
PG4.2.3:	20	0,14	0,14	0,16	0,2
Hedefe İlişkin Değerlendirmeler**					
2022 yılında bölümümüz akademik personeli 13 adet yaşam boyu öğrenme faaliyetine katılmıştır.					

4. Diğer Hususlar

-

C. Maliyetlendirme

2019-2023 Stratejik Plan döneminde planlanan faaliyetlerin maliyeti için Fakültemiz tarafından ayrılan bütçe sınırlı olmakla birlikte, Üniversitemizden ve fakülte döner sermayesinden yararlanılacaktır. Bunun yanı sıra, BAP, TÜBİTAK, AB

vb. bilimsel araştırma projeleri ile de kaynak desteği sağlanması planlanmaktadır.

II. KURUMSAL KABİLİYET ve KAPASİTENİN DEĞERLENDİRİLMESİ

A. Üstünlükler

Bölümümüzün alanında başarılı, genç, dinamik, deneyimli ve yeniliklere açık öğretim elemanlarına sahip olması, akademik çalışmalara yeterli desteğin sağlanması, demokratik, şeffaf ve iletişime açık bir yönetim anlayışının olması üstünlüklerdir. Bölümümüzün Gazi markasının değerini taşıması, araştırma üniversitesi olması ve şehir üniversitesi olması kurumsal akreditasyon çalışmalarında her kademedede özverili akademik ve idari personelin bulunması da üstünlüklerimiz arasındadır.

B. Zayıflıklar

Derslik ve laboratuvarların sayı ve kapasite olarak yetersiz olması, öğretim elemanlarının çalışma alanlarının nitelik ve nicelik yönünden yetersiz olması ve idari personel sayısının yetersizliği zayıf yönlerimiz arasındadır. Ayrıca, kadrolu araştırma görevlisi sayısının yetersiz olması ve yeni kadro tahsisindeki kısıtlılıklar, öğrenci sayısının mevcut fiziki kapasitenin çok üzerinde olması, akademik çalışmaların etki faktörü yüksek ve Q1 kategorisinde yer alan uluslararası saygın dergilerde yayınlanmasında öğretim elemanlarının yeterli maddi desteği bulamaması zayıflıklarımız olarak sıralanmaktadır.

C. Değerlendirme

Eğitim-öğretim ve araştırmaya yönelik birikim ve deneyimlerimizi kullanarak topluma fayda sağlayabilmek için kendimizi sürekli geliştirme ve iyileştirme çabası içerisinde, araştırma üniversitesi olmanın gerekliliklerini de gözeterek tüm kademedeki akademik personelimiz ile birlikte eğitim programlarının ve diğer faaliyetlerin etkin yönetimi için gerekli bilgiler toplanmakta ve değerlendirilmektedir. Bununla birlikte, tüm paydaşlarımızın memnuniyetlerinin rutin aralıklarla ölçülmesi, değerlendirilmesi ve gerekli düzeltici faaliyetlerin alınmasına yönelik daha sistematik bir yaklaşımın oluşturulması için mezun takip sistemleri, dış paydaş izleme ve değerlendirme sistemi ile özellikle iç paydaşlarımızın temel performans göstergelerini ölçen ve değerlendiren sistemlerin işler hale getirilmesinin stratejik plan yönetimini güvence altına alacağı mütalaa edilmektedir.

II. ÖNERİ VE TEDBİRLER

Bölümümüz kaliteli bir eğitim vermekte ve mezun olan öğrenciler kamu ve özel sektörde tercih edilmektedir. Akademik personelimizin daha çok bilimsel çalışmalar yapabilmesi için uygun laboratuvarların kurulması, cihaz ve gereçlerin alınması ve aktif çalışması gerekmektedir. Öğretim elemanlarının proje sayılarını artırarak hem akademik çalışmaların artması hem de öğrencilerin eğitimde Öğretim elemanlarımızın konferans ve eğitim semineri gibi etkinliklere katılmaları sağlanacak, öğrencilere çeşitli anketler uygulanarak bölümümüzün beklentileri öğrenilecek ayrıca 2023 yılında daha iyi eğitim-öğretim hizmeti vermek için iyileştirme planları yapılacaktır.

Öncelikli hedefimiz kaliteli ve tercih edilen öğrenciler yetiştirmek olmakla birlikte üniversitemizin hedeflerine ulaşmadaki başarısının tüm toplumun kazancı olacağı düşüncesiyle;

- Paydaşlarımızın temel performans göstergelerini ölçme ve değerlendirmede örneğin öğrenciler için eğitimde ölçme aracı hazırlama (sınav), ölçme (sınavı uygulama ve sonuçları elde etme) ve ölçüm sonuçlarını değerlendirmede geleneksel yöntemlerden azade, farklı ve yenilikçi, izlenebilir teknolojik sistemlerin ve alt yapının oluşturulması gereklidir.

- Nitelikli bilimsel araştırma ve geliştirme çalışmaları kapsamında elde edilen bilimsel verilerin yayın haline dönüştürülmesi, uluslararası platformda Üniversitemizi temsilen duyurulması ve yayınlanması amaçları ile her birimin bir akademik yayın teşvik bütçesinin oluşturulması önerilmektedir.

İÇ KONTROL GÜVENCE BEYANI²

Harcama Yetkilisi olarak görev ve yetkilerim çerçevesinde;

Harcama birimimizce gerçekleştirilen iş ve işlemlerin idarenin amaç ve hedeflerine, iyi malî yönetim ilkelerine, kontrol düzenlemelerine ve mevzuata uygun bir şekilde gerçekleştirildiğini, birimimize bütçe ile tahsis edilmiş kaynakların planlanmış amaçlar doğrultusunda etkili, ekonomik ve verimli bir şekilde kullanıldığını, birimimizde iç kontrol sisteminin yeterli ve makul güvenceyi sağladığını bildiririm.

Bu güvence, harcama yetkilisi olarak sahip olduğum bilgi ve değerlendirmeler, yönetim bilgi sistemleri, iç kontrol sistemi değerlendirme raporları, izleme ve değerlendirme raporları ile denetim raporlarına dayanmaktadır³.

Bu raporda yer alan bilgilerin güvenilir, tam ve doğru olduğunu beyan ederim⁴. (ANKARA –/...../2023)

Prof. Dr. Gamze AKBULUT
Bölüm Başkanı

² Harcama yetkilileri tarafından imzalanan iç kontrol güvence beyanı birim faaliyet raporlarına eklenir.

³ Yıl içerisinde harcama yetkilisi değişmişse “benden önceki harcama yetkilisi/yetkililerinden almış olduğum bilgiler” ibaresi de eklenir.

⁴ Harcama yetkilisinin herhangi bir çekincesi varsa bunlar liste olarak bu beyana eklenir ve beyanın bu çekincelerle birlikte dikkate alınması gerektiği belirtilir.