



**GAZİ ÜNİVERSİTESİ**

**SAĞLIK BİLİMLERİ FAKÜLTESİ**

**BESLENME ve DİYETETİK BÖLÜMÜ**

**2023 YILI FAALİYET RAPORU**

## İçindekiler<sup>1</sup>

<b>BİRİM / ÜST YÖNETİCİ SUNUŞU .....</b>	<b>3</b>
<b>I. GENEL BİLGİLER .....</b>	<b>4</b>
A. Misyon ve Vizyon.....	4
B. Yetki, Görev ve Sorumluluklar.....	4
C. İdareye İlişkin Bilgiler .....	7
1. Fiziksel Yapı .....	7
2. Teşkilat Yapısı .....	11
3. Teknoloji ve Bilişim Altyapısı.....	12
4. İnsan Kaynakları .....	13
5. Sunulan Hizmetler .....	18
6. Yönetim ve İç Kontrol Sistemi .....	20
D. Diğer Hususlar .....	20
<b>II. AMAÇ ve HEDEFLER.....</b>	<b>21</b>
A. Temel Politika ve Öncelikler .....	21
B. Birimin Stratejik Planında Yer Alan Amaç ve Hedefler .....	21
C. Diğer Hususlar .....	22
<b>III. FAALİYETLERE İLİŞKİN BİLGİ VE DEĞERLENDİRMELER .....</b>	<b>23</b>
A. Mali Bilgiler.....	23
1. Bütçe Uygulama Sonuçları .....	23
2. Mali Denetim Sonuçları.....	24
3. Diğer Hususlar .....	24
B. Performans Bilgileri.....	24
1. Faaliyet ve Proje Bilgileri .....	24
2. Performans Programı Sonuçlarının Değerlendirilmesi.....	26
3. Stratejik Plan Değerlendirme Tabloları .....	33
4. Performans Bilgi Sisteminin Değerlendirilmesi .....	50
5. Diğer Hususlar .....	52
<b>IV. KURUMSAL KABİLİYET ve KAPASİTENİN DEĞERLENDİRİLMESİ .....</b>	<b>60</b>
A. Üstünlükler.....	61
B. Zayıflıklar .....	61
C. Değerlendirme.....	61
<b>V. ÖNERİ VE TEDBİRLER.....</b>	<b>62</b>

<sup>1</sup> Birimin faaliyet alanı gereği bilgi ve veri sağlanamayan başlıklar rapordan çıkartılabilir.

## **BİRİM / ÜST YÖNETİCİ SUNUŞU**

Gazi Üniversitesi Sağlık Bilimleri Fakültesi, Bakanlar Kurulunun 14.07.2008 tarih ve 2008/13928 sayılı kararı ile kurulmuş ve 2009 yılında ilk öğrencilerini alarak eğitim-öğretim hayatına başlamıştır. Bölümüz 19 akademik personel bölüm kadrosunda, 23 akademik personel ise 35. madde ile Üniversitemizde görevli olarak eğitim-öğretim, araştırma, danışmanlık ve idari hizmetleri vermektedir. Bölümümüzün eğitim verilen bölümlerinde lisans düzeyinde toplam 567 öğrenci bulunmaktadır.

Sağlık alanında disiplinler arası iş birliği ve ekip çalışmasını ilke edinmiş Bölüm çalışanları; toplumun sağlığını ve yaşam kalitesini yükseltebilmek amacıyla bilim ve teknolojiyi kullanan, araştırmacı, etik ve insani değerlere saygılı, meslek alanında gerekli bilgi ve beceriye sahip profesyonellerin ve eğiticilerin yetiştirilmesini amaç edinmiştir. Fakültemiz, alanı ile ilgili özgün çalışmalar yapan, ulusal ve uluslararası çevrelerde tanınan, toplum sağlığı ile ilgili plan ve politikalar oluşturulmasında danışılan, saygın, Gazili olmanın ayrıcalığını taşıyan, lider bir fakülte olma yolunda hızla ilerlemektedir.

**Prof. Dr. Saniye BİLİCİ**  
**BÖLÜM BAŞKANI**

## **GENEL BİLGİLER**

### **A. Misyon ve Vizyon**

#### **Misyon:**

Uluslararası standartlarda eğitim-öğretim programı uygulayarak ve araştırma olanakları sunarak, yaşam boyu toplumun yeterli ve dengeli beslenme ile sağlığının korunması, iyileştirilmesi, geliştirilmesi ve yaşam kalitesinin artırılması amacıyla, evrensel düşünce ve değerlere sahip, Atatürk ilke ve devrimlerine bağlı üstün nitelikli “Diyetisyen” yetiştirmek, araştırma, eğitim ve hizmet alanlarındaki üretimini toplum yararına sunmak ve sürekli gelişmektir.

#### **Vizyon:**

Beslenme ve Diyetetik alanında yetiştirdiği donanımlı mezunları, yaptığı bilimsel çalışmaları ve danışmanlık hizmetleri ile Türkiye'de ve Dünya'da tanınan, tercih edilen, örnek ve lider bir eğitim kurumu olmak; toplumun sağlıklı gelişimine katkı verecek, araştırma ve yayın yapmaktır.

## **TEMEL İLKE ve DEĞERLER**

- İnsan odaklı
- Etik değerlere sahip
- Hoşgörülü
- Katılımcı
- Yenilikçi
- Araştırmacı

### **B. Yetki, Görev ve Sorumluluklar**

#### **Bölüm Başkanı:**

Bölüm başkanının görev, yetki ve sorumlulukları 2547 sayılı yasanın 21.maddesi hükümlerine göre belirlenmiştir.

Görev, yetki ve sorumlulukları:

- Bölüm, bölüm başkanı tarafından yönetilir.
- Bölüm başkanı, görevi başında bulunamayacağı süreler için öğretim üyelerinden birini vekil olarak bırakır.
- Herhangi bir nedenle altı aydan fazla ayrılmalarda, kalan süreyi tamamlamak üzere aynı yöntemle yeni bir bölüm başkanı atanır.
- Bölüm başkanı, bölümün her düzeyde eğitim-öğretim ve araştırmalarından ve bölüme ait her türlü faaliyetin düzenli ve verimli bir şekilde yürütülmesinden sorumludur.
- Bölüm kurullarına başkanlık eder.
- Bölümün ihtiyaçlarını Dekanlık Makamına yazılı olarak rapor eder.
- Dekanlık ile Bölüm arasındaki her türlü yazışmanın sağlıklı bir şekilde yapılmasını sağlar.
- Bölüme bağlı Anabilim dalları arasında eşgüdümü sağlar.
- Bölümün ders dağılımını öğretim elemanları arasında dengeli bir şekilde yapılmasını sağlar.
- Bölümde eğitim-öğretimin düzenli bir şekilde sürdürülmesini sağlar.
- Ek ders ve sınav ücret çizelgelerinin zamanında ve doğru bir biçimde hazırlanmasını sağlar.
- Bölümün eğitim-öğretimle ilgili sorunlarını tespit eder, Dekanlığa iletir.
- Bölümün değerlendirme ve kalite geliştirme çalışmalarını yürütür, raporları Dekanlığa sunar.
- Bölüme bağlı programların akredite edilme çalışmalarını yürütür.
- Eğitim-öğretimin ve bilimsel araştırmaların verimli ve etkili bir şekilde gerçekleşmesi amacıyla yönelik olarak Bölümdeki öğretim elemanları arasında bir iletişim ortamının oluşmasına çalışır.
- Fakülte Akademik Genel Kurulu için Bölüm ile ilgili gerekli bilgileri sağlar.
- Her dönem başında ders kayıtlarının düzenli bir biçimde yapılmasını sağlar.
- Bölüm öğrencilerinin eğitim-öğretim sorunları ile yakından ilgilenir.
- Bölümündeki öğrenci-öğretim elemanı ilişkilerinin, eğitim-öğretimin amaçları doğrultusunda, düzenli ve sağlıklı bir şekilde yürütülmesini sağlar.
- Ders kayıtlarının düzenli bir biçimde yapılabilmesi için danışmanlarla toplantılar yapar.
- Lisans eğitim-öğretim ve sınav yönetmeliği ile yönergelerin ruhuna uygun bir şekilde uygulanmasını sağlar.
- Öğretim elemanlarının derslerini düzenli olarak yapmalarını sağlar.
- Bölüm ERASMUS/FARABİ programlarının planlanmasını ve yürütülmesini sağlar.

- Fakültenin etik kurallarına uymak, iç kontrol faaliyetlerine katılmak,
- Dekanlığın, görev alanı ile ilgili vereceği diğer işleri yapmak,
- Bu kanun ile kendisine verilen diğer görevleri yapmaktır.

### **Bölüm Başkan Yardımcısı:**

Bölüm başkanının görev, yetki ve sorumlulukları 2547 sayılı yasanın 21.maddesi hükümlerine göre belirlenmiştir.

Görev, yetki ve sorumlulukları:

- Bölüm Başkanının görevi başında bulunmadığı zamanlarda Yüksekokul Kurulunda ve Yüksekokul Yönetim Kurulunda bölüm Başkanını temsil eder,
- Bölüm bünyesinde Eğitim-öğretim sürecinin daha etkin ve verimli yürütülebilmesi amacıyla yönelik politika ve stratejiler geliştirir,
- Bölümün eğitim-öğretimle ilgili sorunlarının çözümüne yönelik öneri geliştirir ve Bölüm Başkanına iletir,
- Her eğitim-öğretim yılı sonunda Bölümün genel durumu ve işleyişi hakkında istendiğinde Bölüm Başkanına rapor verir,
- Akademik takvimde belirtilen süre içerisinde sınav programlarını belirlenmesi ve sınavların sınav yönetmeliğine uygun yapılmasında Bölüm Başkanına yardımcı olur,
- Öğretim elemanlarının performanslarını ve öğrencilerin başarı durumlarını iyileştirilmesine yönelik öneriler geliştirir ve Bölüm Başkanına sunar,
- Bölüm kalite geliştirme çalışmaları için standartların belirlenmesini sağlar,
- Her eğitim-öğretim yılı başında bir önceki döneme ait bölüm akademik faaliyet raporunun hazırlamasın yardımcı olur,
- Akademik personelin atanma, kadro, izin, rapor ve diğer özlük haklarını izler, bu konularda personelin isteklerini dinler ve çözüme kavuşturur,
- Danışman seçimi ve danışmanlık hizmetlerinin koordinasyonunu sağlar,
- Ders görevlendirmeleri, sınav tarih, saat ve yerlerinin belirlenmesi, gözetmenlerin tayin edilmesi ve sınavların düzenli olarak yürütülmesi ile ilgili çalışmaları yürütür,
- Bölüme yeni gelen öğrencilere, bölümler tarafından oryantasyon programı uygulanması ve oryantasyon el kitapçığının hazırlanması sürecini yürütür,
- Bölümde öğrenci katılımlı bilimsel faaliyetler ve öğrenci proje yarışmaları yapılması hususunda Bölüm Başkanına yardımcı olur,

- Görev alanına giren konularda Bölüm Başkanının onayı ile komisyonlar kurar, komisyon çalışmalarının takibini yapar ve süresi içinde sonuçlandırılmalarını sağlar,
- Bölüm öğrencilerinin mezuniyet töreni ile ilgili çalışmalarını koordine eder,
- Bölüm mezunları ile sıkı bir iş birliği içinde olunmasının sağlanmasında Bölüm Başkanına yardımcı olur,
- Ders ücret formlarının düzenlenmesini sağlar ve kontrol eder,
- Tahakkuk ve ayniyat hizmetlerini denetler, kayıtların düzenli tutulmasını sağlar,
- Bölüm Başkanının görev alanı ile ilgili vereceği diğer görevleri yapar,
- Bölüm Başkan Yardımcısı, görevleri ve yaptığı tüm iş/işlemlerden dolayı Bölüm Başkanına karşı sorumludur.
- Bu kanun ile kendisine verilen diğer görevleri yapmaktır.

## YÖNETİM

**Bölüm Başkanı** : Prof. Dr. Saniye BİLİCİ

**Bölüm Başkan Yardımcısı** : Dr. Öğr. Üyesi Emine YASSIBAŞ

**Bölüm Başkan Yardımcısı** : Dr. Öğr. Üyesi Büşra AYHAN

**Bölüm Sekreteri** : Devrim ŞAHİN

## C.İdareye İlişkin Bilgiler

### 1. Fiziksel Yapı

#### 1.1. Eğitim Alanları Derslikler\*

Eğitim Alanı	Kapasitesi 0-50	Kapasitesi 51-75	Kapasitesi 76-100	Kapasitesi 101-150	Kapasitesi 151-250	Kapasitesi 251-Üzeri
Anfi	-	-	-	-	-	-
Sınıf	1*	2*	6*	4*	1*	-
Bilgisayar Lab.	1*	-	-	-	-	-
Diğer Lab.	-	4	-	-	-	-
<b>Toplam</b>	2	6	6	4	1	-

\*Fakültemiz sayıları verilmiş olup, Beslenme ve Diyetetik bölümü tarafından kullanılmaktadır.

Bölümümüze ait 4 adet laboratuvar bulunmakta olup, bunlar, Antropometri Laboratuvarı, Besin Kimyası ve Analizleri Laboratuvarı, Beslenme İlkeleri Laboratuvarı ve Beslenme Bilimleri Araştırma Laboratuvarı'dır.

**Anfi Alanı: 0 m<sup>2</sup> (Bulunmamaktadır)**

**Anfi Kapasitesi: 0 Kişi**

**Sınıf Kapasitesi: 1431 Kişi**

**Sınıf Alanı: 1680 m<sup>2</sup>**

**Bilgisayar Lab. Kapasitesi: 40 Kişi**

**Bilgisayar Lab. Alanı: 108 m<sup>2</sup>**

**Diğ. Lab. Kapasitesi: 220 Kişi**

**Diğ. Lab. Alanı: 362 m<sup>2</sup>**

## ***1.2. Sosyal Alanlar***

### **1.2.1. Kantinler ve Kafeteryalar**

**Kantin Sayısı: 1 adet**

**Kantin Alanı: 12 m<sup>2</sup>**

**Kafeterya Sayısı: 0 Adet**

**Kafeterya Alanı: 0 m<sup>2</sup>**

**Toplam Kapasite: 0 kişi**

### **1.2.2. Yemekhaneler**

**Öğrenci yemekhane Sayısı: 1 Adet**

**Öğrenci yemekhane Alanı: 450 m<sup>2</sup>**

**Öğrenci yemekhane Kapasitesi: 150 Kişi**

**Personel yemekhane Sayısı: 1 Adet**

**Personel yemekhane Alanı: 40 m<sup>2</sup>**

**Personel yemekhane Kapasitesi: 40 Kişi**

### **1.2.3. Misafirhaneler**

**Misafirhane Sayısı: 0 Adet**

**Misafirhane Kapasitesi: 0 Kişi**



#### 1.2.4.Öğrenci Yurtları

	Yatak Sayısı 1	Yatak Sayısı 2	Yatak Sayısı 3 – 4	Yatak Sayısı 5 - Üzeri
Oda Sayısı	-	-	-	-
Alanı m <sup>2</sup>	-	-	-	-

#### 1.2.5.Lojmanlar

Lojman Sayısı: 0 Adet  
Lojman Brüt Alanı: 0 m<sup>2</sup>  
Dolu Lojman Sayısı: 0 Adet  
Boş Lojman Sayısı: 0 Adet

#### 1.2.6.Spor Tesisleri

Kapalı Spor Tesisleri Sayısı: 0 Adet  
Kapalı Spor Tesisleri Alanı: 0 m<sup>2</sup>  
Açık Spor Tesisleri Sayısı: 0 Adet  
Açık Spor Tesisleri Alanı: 0 m<sup>2</sup>

#### 1.2.7.Toplantı – Konferans Salonları\*

	Kapasitesi 0–50	Kapasitesi 51–75	Kapasitesi 76–100	Kapasitesi 101–150	Kapasitesi 151–250	Kapasitesi 251–Üzeri
Toplantı Salonu	3*	1*	-	-	-	-
Konferans Salonu	-	-	-	-	1*	-
Toplam	3*	1*	-	-	1*	-

\*Fakültemiz sayıları verilmiş olup, bölümümüz tarafından kullanılmaktadır. Bölümümüze ait toplantı ve konferans salonu bulunmamaktadır.

Toplantı Salonu Kapasitesi: 90 Kişi  
Toplantı Salonu Alanı: 110 m<sup>2</sup>  
Konferans Salonu Kapasitesi: 200 Kişi  
Konferans Salonu Alanı: 250 m<sup>2</sup>

#### 1.2.8.Sinema Salonu

Sinema Salonu Sayısı: 0 Adet  
Sinema Salonu Alanı: 0 m<sup>2</sup>  
Sinema Salonu Kapasitesi: 0 Kişi

### 1.2.9.Eđitim ve Dinlenme Tesisleri

Eđitim ve Dinlenme Tesisleri Sayısı: 0 Adet  
Eđitim ve Dinlenme Tesisleri Kapasitesi: 0 Kiři

### 1.2.10.Öđrenci Kulüpleri

Öđrenci Kulüpleri Sayısı: 0 Adet  
Öđrenci Kulüpleri Alanı: 0 m<sup>2</sup>

Öđrenci topluluđu sayısı: 1

1. Sađlık Bilimleri Fakóltesi Sađlıklı Beslenme ve Hareketli Yařam Topluluđu

### 1.2.11.Mezun Öđrenciler Derneđi

Mezun Öđrenciler Derneđi Sayısı: 0 Adet  
Mezun Öđrenciler Derneđi Alanı: 0 m<sup>2</sup>

### 1.2.12.Okul Öncesi ve İlköđretim Okulu Alanları

Anaokulu Sayısı: 0 Adet  
Anaokulu Alanı: 0 m<sup>2</sup>  
Anaokulu Kapasitesi: 0 Kiři  
İlköđretim okulu Sayısı: 0 Adet  
İlköđretim okulu Alanı: 0 m<sup>2</sup>  
İlköđretim okulu Kapasitesi: 0 Kiři

## 1.3. Hizmet Alanları

### 1.3.1. Akademik Personel Hizmet Alanları

	Sayısı (Adet)	Alanı (m2)	Kullanan Sayısı (Kiři)
Çalışma Odası	13	270	29
<b>Toplam</b>	<b>13</b>	<b>270</b>	<b>29</b>

### 1.3.2. İdari Personel Hizmet Alanları

	Sayısı (Adet)	Alanı (m2)	Kullanan Sayısı
Servis	-	-	-
Çalışma Odası	1	12	1
<b>Toplam</b>	<b>1</b>	<b>12</b>	<b>1</b>

**1.4- Ambar Alanları**  
**Ambar Sayısı: 0 Adet**  
**Ambar Alanı: 0 m<sup>2</sup>**

**1.5- Arşiv Alanları**  
**Arşiv Sayısı: 2 Adet**  
**Arşiv Alanı: 54 m<sup>2</sup>**

\*Fakülte arşiv alanları kullanılmaktadır.

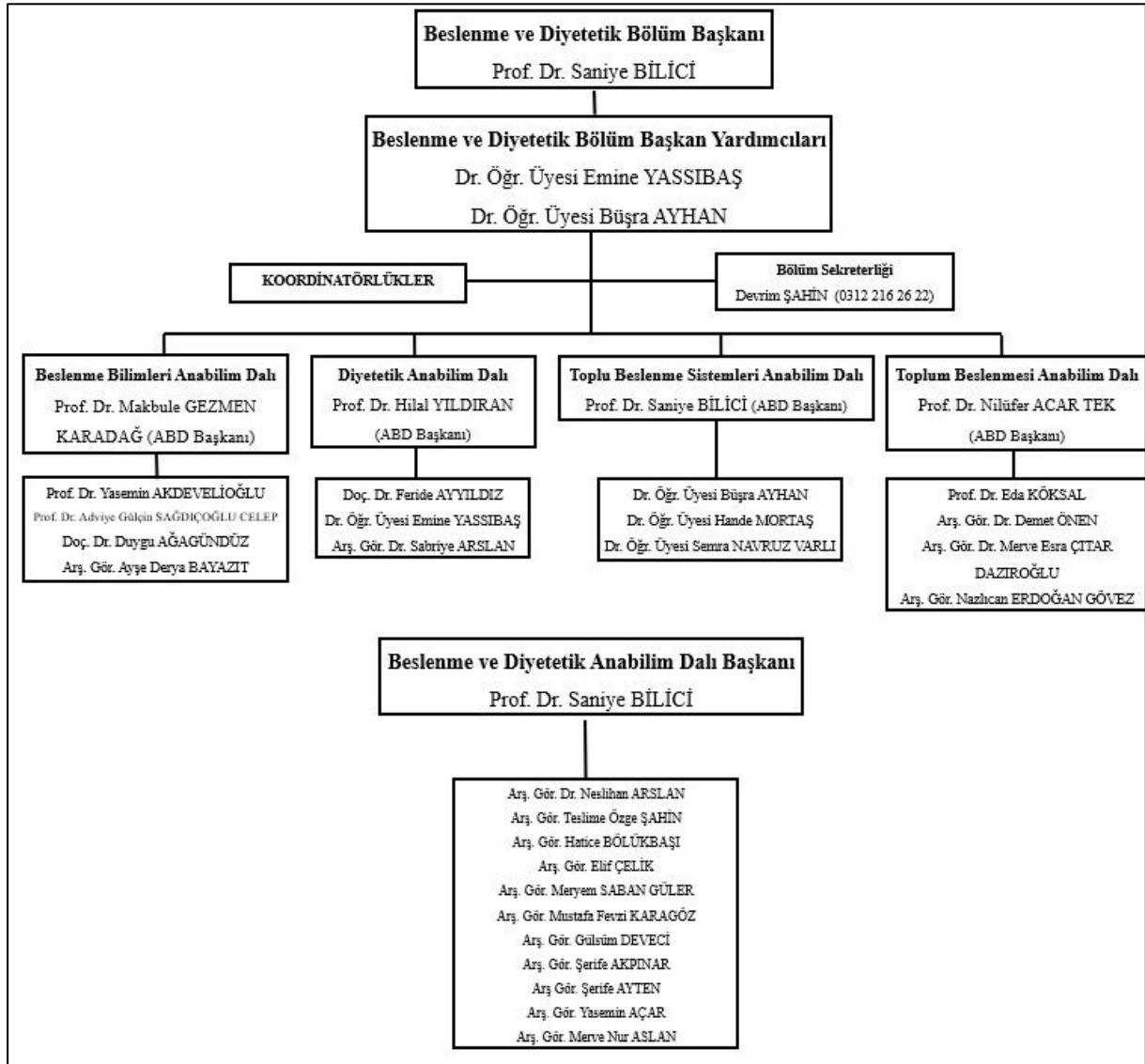
**1.6- Atölyeler**  
**Atölye Sayısı: 0 Adet**  
**Atölye Alanı: 0 m<sup>2</sup>**

**1.7- Hastane Alanları**

<b>Birim</b>	<b>Sayı (Adet)</b>	<b>Alan (m2)</b>
Acil Servis	0	0
Yoğun Bakım	0	0
Ameliyathane	0	0
Klinik	0	0
Laboratuvar	0	0
Eczane	0	0
Radyoloji Alanı	0	0
Nükleer Tıp Alanı	0	0
Sterilizasyon Alanı	0	0
Mutfak	0	0
Hastane Toplam Kapalı Alanı	0	0

\*Beslenme ve Diyetetik Bölümü'nün hastanede kapalı alanı bulunmamaktadır.

## 2. Teşkilat Yapısı



## 3. Teknoloji ve Bilişim Altyapısı

Fakültemizde Bilgi İşlem Dairesi Başkanlığı aracılığı ile bilişim alanında ağırlıklı olarak internet yoluyla bilgiye ulaşmanın sağlanması, elektronik posta, web hizmetleri verilmektedir. Günümüz teknolojisine uygun sunucu güncelleştirmelerinin yapılarak çalışan personelimiz ve öğrencilerimizin otomasyon sistemi de dâhil olmak üzere tüm hizmetlerden faydalanmasını sağlamaya çalışmaktayız.

### 3.1. Yazılımlar ve Bilgi Sistemleri

-

### 3.2. Bilgisayarlar

Masaüstü bilgisayar sayısı: 15 Adet

Taşınabilir bilgisayar sayısı: 3 Adet

### 3.3. Kütüphane Kaynakları

Fakültemizde kütüphane bulunmamaktadır. Gazi Üniversitesi Merkez Kütüphanesi Beslenme ve Diyetetik Bölümüne ait veriler aşağıda belirtilmiştir.

**Kitap Sayısı:** 634 Adet

**Basılı Periyodik Yayın Sayısı:** 18 Adet

**Elektronik Yayın Sayısı:** 633 Adet

**Abone Olunan Veri Tabanı Sayısı:** 14 Adet

### 3.4. Diğer Bilgi ve Teknolojik Kaynaklar\*

Cinsi	İdari Amaçlı (Adet)	Eğitim Amaçlı (Adet)	Araştırma Amaçlı (Adet)
Projeksiyon	-	40	-
Yazıcı	50	16	-
Slayt makinesi	-	-	-
Faks	-	-	-
Episkop	-	-	-
Barkot Okuyucu	4	-	-
Baskı makinesi	2	-	-
Fotokopi makinesi	-	2	-
Tepegöz	-	-	-
Fotoğraf makinesi	-	-	-
Kamera	-	-	-
Televizyon	6	1	-
Tarayıcı	11	-	-
Müzik Seti	-	-	-
Mikroskop	-	2	-
DVD	40	-	-
Hasta Karyolası	-	30	-
Eğitim çantası	-	1	-
Tansiyon Aleti	-	4	-

\*Fakültemize ait bilgi ve teknolojik kaynaklar belirtilmiştir.

## 2. İnsan Kaynakları

## 2.1. Akademik Personel

	Kadroların Doluluk Oranına Göre			Kadroların İstihdam Şekline Göre	
	Dolu	Boş	Toplam	Tam Zamanlı	Yarı Zamanlı
Profesör	7	-	7	X	
Doçent	2	-	2	X	
Dr. Öğr. Üyesi	4	-	4	X	
Öğretim Görevlisi	-	-	-	X	
Araştırma Görevlisi	5 + 11 (35.madde ile görevli)	-	16	X	
<b>Toplam</b>	29	-	29	X	

## 2.2. Yabancı Uyruklu Akademik Personel\*

Unvan	Geldiği Ülke	Çalıştığı Bölüm
Profesör	-	-
Doçent	-	-
Dr. Öğr. Üyesi	-	-
Öğretim Görevlisi	-	-
Araştırma Görevlisi	-	-
<b>Toplam</b>	-	-

\* Bölümümüzde yabancı uyruklu akademik personel bulunmamaktadır.

### 2.3. Diğer Üniversitelerde Görevlendirilen Akademik Personel

Unvan	Bağı Olduğu Bölüm	Görevlendirildiği Üniversite
Profesör	Beslenme ve Diyetetik Bölümü	İstanbul Kent Üniversitesi (1) İstinye Üniversitesi (1)
Doçent		
Dr. Öğr. Üyesi		
Öğretim Görevlisi		
Araştırma Görevlisi		
<b>Toplam</b>		2

### 2.4. Başka Üniversitelerden Kurumda Görevlendirilen Akademik Personel

Unvan	Çalıştığı Bölüm	Geldiği Üniversite
Profesör		
Doçent		
Dr. Öğr. Üyesi	Beslenme ve Diyetetik	Ankara Hacı Bayram Veli Üniversitesi/ İktisadi ve İdari Bilimler Fakültesi Ankara Hacı Bayram Veli Üniversitesi/ Edebiyat Fakültesi İstanbul Sağlık ve Teknoloji Üniversitesi Tıp Fakültesi
Öğretim Görevlisi		
Araştırma Görevlisi		
<b>Toplam</b>		3

## 2.5. Sözleşmeli Akademik Personel

Profesör	-
Doçent	-
Dr. Öğr. Üyesi	-
Öğretim Görevlisi	-
Araştırma Görevlisi	-
<b>Toplam</b>	-

## 2.6. Akademik Personelin Yaş İtibarıyla Dağılımı

Akademik Personelin Yaş İtibarıyla Dağılımı						
	21-25 Yaş	26-30 Yaş	31-35 Yaş	36-40 Yaş	41-50 Yaş	51- Üzeri
Kişi Sayısı	-	5	14	3	7	-
Yüzde (%)		17,3	48,3	10,3	24,1	

## 2.7. İdari Personel\*

	Dolu	Boş	Toplam
Genel İdari Hizmetler			
Sağlık Hizmetleri Sınıfı			
Teknik Hizmetleri Sınıfı			
Eğitim ve Öğretim Hizmetleri sınıfı			
Avukatlık Hizmetleri Sınıfı.			
Din Hizmetleri Sınıfı			
Yardımcı Hizmetli			
<b>Toplam</b>			

\*Bölümümüzde İdari personel bulunmamaktadır.

## 2.8. İdari Personelin Eğitim Durumu\*

	İlköğretim	Lise	Ön Lisans	Lisans	Yüksek Lisans	Doktora
Kişi Sayısı						
Yüzde (%)						

\*Bölümümüzde idari personel bulunmamaktadır.



### 2.9. İdari Personelin Hizmet Süreleri\*

	1 – 3 Yıl	4 – 6 Yıl	7 – 10 Yıl	11 – 15 Yıl	16 – 20 Yıl	21 - Üzeri
Kişi Sayısı						
Yüzde (%)						

\*Bölümümüzde idari personel bulunmamaktadır.

### 2.10.İdari Personelin Yaş İtibariyle Dağılımı\*

	21-25 Yaş	26-30 Yaş	31-35 Yaş	36-40 Yaş	41-50 Yaş	51- Üzeri
Kişi Sayısı						
Yüzde (%)						

\*Bölümümüzde idari personel bulunmamaktadır.

### 2.11.İşçiler

	Dolu	Boş	Toplam
Sürekli İşçiler			
Vizeli Geçici İşçiler (adam/ay)			
Vizesiz işçiler (3 Aylık)			
<b>Toplam</b>			

\*Bölümümüzde işçi bulunmamaktadır.

### 2.12. Sürekli İşçilerin Hizmet Süreleri

	1 – 3 Yıl	4 – 6 Yıl	7 – 10 Yıl	11 – 15 Yıl	16 – 20 Yıl	21 - Üzeri
Kişi Sayısı						
Yüzde (%)						

\*Bölümümüzde işçi bulunmamaktadır.

### 2.13.Sürekli İşçilerin Yaş İtibariyle Dağılımı

	21-25 Yaş	26-30 Yaş	31-35 Yaş	36-40 Yaş	41-50 Yaş	51- Üzeri
Kişi Sayısı						
Yüzde (%)						

\*Bölümümüzde işçi bulunmamaktadır.

### 3. Sunulan Hizmetler

#### 3.1. Eğitim Hizmetler

##### 3.1.1. Ön Lisans ve Lisans Öğrenci Sayıları

Öğrenci Sayıları												
Birim Adı	I. Öğretim			II. Öğretim			Uzaktan Eğitim			Toplam		Genel Toplam
	E	K	Top.	E	K	Top.	E	K	Top.	Kız	Erkek	
Beslenme ve Diyetetik Bölümü	46	509	555	-	-	-	-	-	-	46	509	555

##### 3.1.2. Yabancı Dil Hazırlık Sınıfı Öğrenci Sayıları

Yabancı Dil Eğitimi Gören Hazırlık Sınıfı Öğrenci Sayıları ve Toplam Öğrenci Sayısına Oranı								
Birim Adı	I. Öğretim			II. Öğretim			I. ve II. Öğretim Toplamı (a)	Yüzde*
	E	K	Top.	E	K	Top.	Sayı	
Beslenme ve Diyetetik Bölümü								

\*Yabancı dil eğitimi gören öğrenci sayısının toplam öğrenci sayısına oranı (Yabancı dil eğitimi gören öğrenci sayısı/Toplam öğrenci sayısı\*100)

\*\* Bölümüzde lisans programında yabancı dil hazırlık sınıfı yer almamaktadır.

##### 3.1.3. Ön Lisans ve Lisans Mezun Öğrenci Sayısı

Mezun Öğrenci Sayıları												
Birim Adı	I. Öğretim			II. Öğretim			Uzaktan Eğitim			Toplam		Genel Toplam
	E	K	Top.	E	K	Top.	E	K	Top.	Kız	Erkek	
Beslenme ve Diyetetik Bölümü	2	98	100	-	-	-	-	-	-	2	98	100

### 3.1.4. Ön Lisans ve Lisans Öğrenci Kontenjanları (2022-2023)

Öğrenci Kontenjanları ve Doluluk Oranı				
Birimin Adı	YGS Kontenjanı	YGS Sonucu Yerleşen	Boş Kalan	Doluluk Oranı
Beslenme ve Diyetetik Bölümü	96	96	-	% 100

### 3.1.5. Lisansüstü Öğrenci Sayıları

Birimin Adı	Yüksek Lisans Öğrenci Sayısı			Doktora Öğrenci Sayısı	Sanatta Yeterlilik Öğrenci Sayısı	Toplam
	Tezli	Tezsiz	Uzaktan			
Beslenme ve Diyetetik Bölümü	34	-	-	69	-	103

### 3.1.6. Lisansüstü Mezun Sayısı

Birimin Adı	Yüksek Lisans Mezun Sayısı			Doktora Mezun Sayısı	Sanatta Yeterlilik Mezun Sayısı	Toplam
	Tezli	Tezsiz	Uzaktan			
Beslenme ve Diyetetik Bölümü	2	-	-	13	-	15

### 3.1.7. Yabancı Uyruklu Lisansüstü Öğrenciler

Birimin Adı	Programı	Kadın	Erkek	Toplam
Beslenme ve Diyetetik Bölümü	-	YL (1) DR (1)	-	2

\*Bölümümüzde yabancı uyruklu lisansüstü öğrenci bulunmamaktadır.

### 3.2. Sağlık Hizmetleri

	YATAK SAYISI	HASTA SAYISI	TETKİK SAYISI
ACİL SERVİS HİZMETLERİ			
YOĞUN BAKIM			
KLİNİK			
AMELİYAT SAYISI			
POLİKLİNİK HASTASI SAYISI			
LABORATUAR HİZMETLERİ			
RADYOLOJİ ÜNİTESİ HİZMETLERİ			
NÜKLEER TIP BÖLÜMÜNDE VERİLEN HİZMETLER			
MEDİKO SOSYAL POLİKLİNİK HASTA SAYISI			

\*Bölümümüz Beslenme Danışmanlığı ve Diyet Polikliniği'nde hasta çocuk beslenmesi, karbonhidrat sayımı, obezite danışmanlığı, sağlıklı çocuk beslenmesi, sporcu beslenmesi ve yetişkin hasta beslenmesi hizmetleri verilmektedir.

### 3.3. İdari Hizmetler

Bölümümüz, 2020 yılında 42 akademik personel ile 567 lisans öğrencisine hizmet kalitesinden ödün vermeden, eğitim-öğretim faaliyetlerini sürdürmüştür.

### 3.4. Diğer Hizmetler

-

## 4. Yönetim ve İç Kontrol Sistemi

Üniversitemizin Strateji Geliştirme Daire Başkanlığı tarafından yürütülen “Üniversitemiz İç Kontrol Eylem Planı” çalışmaları kapsamında Fakültemiz 2010 yılında gerekli komisyonlarını kurduktan sonra, “Fakültemizin İç Kontrol Eylem Planı’nı hazırlamıştır. Fakültemizde bu eylem planı her yıl güncellenmektedir.

### C. Diğer Hususlar

Fakültemiz, eğitimdeki kaliteye ve gelişime önem veren bir kurumdur. Gazi Üniversitesi bünyesindeki kalite çalışmalarının başlamasıyla birlikte, Fakültemizde Akademik Değerlendirme ve Kalite Geliştirme Koordinatörlüğü ve Komisyonu kurulmuştur. Komisyon, Gazi Üniversitesi Sağlık Bilimleri Fakültesi'nin Özdeğerlendirme raporunun hazırlanmasında, öğrenci, akademik ve idari personele SWOT analizlerinin yapılmasında, Fakültemizin vizyon ve misyonunun belirlenmesinde ve stratejik planının hazırlanmasında aktif rol almıştır.

## II. AMAÇ ve HEDEFLER

### A. Temel Politika ve Öncelikler

Beslenme ve diyetetik bölümü programının amacı, toplumun yeterli ve dengeli beslenme ile sağlığının korunması, iyileştirilmesi, geliştirilmesi ve yaşam kalitesinin artırılması amacıyla, yaşam boyu öğrenme bilinciyle mesleki bilgilerini uygulayan, geliştiren araştırmacı ve yenilikçi, evrensel düşünce ve değerlere sahip “Diyetisyen” yetiştirmektir.

Bu kapsamda programın temel eğitim amaçları aşağıda belirtilmiştir.

1. Mesleki bilgilerini uygulama, değerlendirme, yorumlama, problem çözme ve karar alma yetkinliğini kazandırmaktır.
2. Alanına ilişkin komisyon, kurul ve toplantılarda mesleki bilgi ve donanımını sunabilmelidir.
3. Farklı disiplinler ile ilgili bilgiyi değerlendirme, uygulama ve multidisipliner çalışma becerisi kazandırmaktır.
4. Yaşam boyu öğrenme bilinci çerçevesinde bilimsel gelişmeleri takip eden, araştırmacı ve yenilikçi diyetisyenler yetiştirmektir.

### B. Birimin Stratejik Planında Yer Alan Amaç ve Hedefler

Stratejik Amaçlar	Stratejik Hedefler
<b>Stratejik Amaç-1</b> Eğitim ve öğretim faaliyetlerinin kalitesi arttırılacaktır.	Hedefler <b>1.1.</b> Fiziksel kapasitenin en az %10 iyileştirilmesi, <b>1.2.</b> Öğrenci kontenjanının en az %15 azaltılması, <b>1.3.</b> Uluslararası öğrenci ve öğretim elemanı hareketliliği değişim programlarının katılımın %100 arttırılması, <b>1.4.</b> Akredite edilmiş lisans programı sayısının %100 arttırılması
<b>Stratejik Amaç-2</b> Nitelikli ve katma değeri yüksek bilimsel araştırma-geliştirme çalışmaları arttırılacaktır	Hedefler <b>2.1.</b> Akademik çalışmaları ve eğitimi destekleyici laboratuvar araç/gereç ve diğer ekipmanların kullanımını ve sayısının en az %15 artırılması, <b>2.2.</b> Bilimsel yayına dönüşen bilimsel araştırmaların %20 artırılması,

	<p><b>2.3.</b> Sağlık Bilimleri Fakültesi Dergisi'nin ilgili alan indekslerince taranmasının sağlanması</p> <p><b>2.4.</b> Uluslararası/ulusal araştırma ve proje iş birliği sayısının %10 arttırılması</p> <p><b>2.5.</b> Kamu kurum, kuruluş ve sivil toplum örgütleriyle ortak araştırma ve sosyal sorumluluk projesi sayısının %10 arttırılması</p>
<p><b>Stratejik Amaç-3</b> Sunulan kurumsal ve bireysel sağlık danışmanlığı hizmetlerinin niteliği ve niceliği arttırılacaktır.</p>	<p>Hedefler</p> <p><b>3.1.</b> Fakültemizde sunulan kurumsal ve bireysel sağlık danışmanlığı hizmetlerine başvuran danışan sayısının %20 arttırılması</p> <p><b>3.2.</b>Danışanların ve kurumsal paydaşların memnuniyet düzeyinin en az %20 oranında arttırılması</p>
<p><b>Stratejik Amaç-4</b> Tüm personelin niteliksel ve niceliksel yönden gelişimini sağlamak, memnuniyetini arttırılacaktır.</p>	<p>Hedefler</p> <p><b>4.1.</b> Çalışan memnuniyetinin en az %70 oranında olması</p> <p><b>4.2.</b> Yaşam boyu öğrenme faaliyetleri %10 arttırılması</p>

### C. Diğer Hususlar

-

## I. FAALİYETLERE İLİŞKİN BİLGİ VE DEĞERLENDİRMELER

### A. Mali Bilgiler

#### 1. Bütçe Uygulama Sonuçları

##### 1.1. Bütçe Giderleri\*

	2023 BÜTÇE BAŞLANGIÇ ÖDENEĞİ	2023 GERÇEKLEŞME TOPLAMI	GERÇEK. ORANI
	TL	TL	%
<b>BÜTÇE GİDERLERİ TOPLAMI</b>			
<b>01 - PERSONEL GİDERLERİ</b>			
<b>02 - SOSYAL GÜVENLİK KURUMLARINA DEVLET PRİMİ GİDERLERİ</b>			
<b>03 - MAL VE HİZMET ALIM GİDERLERİ</b>			
<b>05 - CARİ TRANSFERLER</b>			
<b>06 - SERMAYE GİDERLERİ</b>			

\*Bölümümüzde bütçe giderlerine ait veri bulunmamaktadır.

##### 1.2. Bütçe Gelirleri\*

	2023 BÜTÇE TAHMİNİ	2023 GERÇEKLEŞME TOPLAMI	GERÇEK. ORANI
	TL	TL	%
<b>BÜTÇE GELİRLERİ TOPLAMI</b>			
<b>02 – VERGİ DIŞI GELİRLER</b>			
<b>03 – SERMAYE GELİRLERİ</b>			
<b>04 – ALINAN BAĞIŞ VE YARDIMLAR</b>			

\*Bölümümüzde bütçe giderlerine ait veri bulunmamaktadır.

## 2. Mali Denetim Sonuçları

-

## 3. Diğer Hususlar

-

### B. Performans Bilgileri

#### 1. Faaliyet ve Proje Bilgileri

##### 1.1. Faaliyet Bilgileri

##### 1.1.1. Düzenlenen Bilimsel Toplantılar, Etkinlikler

BÖLÜM ADI	Sempozyum		Kongre		Konferans		Panel		Seminer		Diğer* Etkinlikler		Genel Toplam
	A	B	A	B	A	B	A	B	A	B	A	B	
Beslenme ve Diyetetik	2	6	2	6	2	10	2	-	2	-	-	-	32

A: Ulusal, B: Uluslararası

\* Diğer etkinlikler aşağıda belirtilecektir.

Diğer Etkinlikler	Sayısı
Açık Oturum	
Söyleşi	13*+5
Tiyatro	
Konser	
Sergi	
Turnuva	
Teknik Gezi	
Eğitim Semineri	1*+1
Hizmet İçi Eğitim Programı	

\* Sağlık Bilimleri Fakültesi Sağlıklı Beslenme ve Hareketli Yaşam Topluluğu tarafından 13 adet çevrim içi söyleşi, 1 adet eğitim semineri yapılmıştır.



### 1.1.2. Düzenlenen Bilimsel Toplantılara ve Etkinliklere Katılan Personel Sayısı

BÖLÜM ADI	Sempozyum		Kongre		Konferans		Panel		Seminer	
	A	B	A	B	A	B	A	B	A	B
Beslenme ve Diyetetik	1	1	2	2	1	1	1	-	1	-

A: Ulusal, B: Uluslararası

### 1.1.3. Bilimsel Yayın Sayıları

BÖLÜM ADI	Makale*		Bildiri*		Kitap
	A	B	A	B	
Beslenme ve Diyetetik	5	55	5	20	3

A: Ulusal, B: Uluslararası

\* İndekslere Giren Hakemli Dergilerde

### 1.1.4. Üniversiteler Arasında Yapılan İkili Anlaşmalar

ÜNİVERSİTE ADI	ANLAŞMANIN İÇERİĞİ
Hellenic Mediterranean University	ERASMUS
Klaipeda State University of Applied Sciences	ERASMUS
Calisia University	ERASMUS
Universitatea de Medicină și Farmacie "Iuliu Hatieganu" Cluj-Napoca	ERASMUS
University of Aegean	ERASMUS
Universidad Autónoma de Madrid	ERASMUS
University of Ruse Angel Kanchev	ERASMUS

## 1.2. Proje Bilgileri

Bilimsel Araştırma Proje Sayısı						
PROJELER	2023					
	Önceki Yııldan Devreden Proje	Yıl İçinde Eklenen Proje	Toplam	Yıl İçinde Tamamlanan Proje	Toplam Ödenek TL	Toplam Harcama TL
TC CSBB	-	-	-	-	-	-
TÜBİTAK	-	20	20	0	1.764.000	24.000
AB	-	-	-	-		
BİLİMSEL ARAŞTIRMA PROJELERİ	0	6	6	0	549.239	0
DİĞER	-	-	-	-		
TOPLAM	0	26	26	0	2313239	24.000

## 2. Performans Programı Sonuçlarının Değerlendirilmesi

Performans Göstergesi	Ölçü Birimi	2023 Yılı Sonu İtibariyle Gerçekleşme	Göstergelerden Sorumlu Birimler
<b>Araştırma altyapısı projesi tamamlanma oranı</b>			
Cumhurbaşkanlığı Strateji ve Bütçe Başkanlığı Destekli projelerin harcama tutarı (TL)	TL		Araştırma Geliştirme Kurum Koordinatörlüğü
Cumhurbaşkanlığı Strateji ve Bütçe Başkanlığı Destekli projelerin 2021 Yılı ödenek tutarı.	TL		Strateji Geliştirme Daire Başkanlığı
<b>Ar-ge'ye harcanan bütçenin toplam bütçeye oranı</b>			

Ar-Ge projeleri toplam tutarı (TL)	TL		Araştırma Geliştirme Kurum Koordinatörlüğü
Toplam Bütçe Gideri (TL)	TL		Strateji Geliştirme Daire Başkanlığı
Döner Sermaye Gideri (TL)	TL		Döner Sermaye İşletme Müdürlüğü
<b>Ar-ge sonucu ortaya çıkan ürünlere ilişkin alınan patent sayısı</b>	Sayı		Araştırma Geliştirme Kurum Koordinatörlüğü
<b>Ar-ge sonucu ticarileştirilen ürün sayısı</b>	Sayı		Araştırma Geliştirme Kurum Koordinatörlüğü
<b>Araştırma merkezleri gelir miktarı</b>	TL		Araştırma Geliştirme Kurum Koordinatörlüğü
<b>Araştırma merkezlerinin sanayi ile yaptığı proje sayısı</b>	Sayı		Araştırma Geliştirme Kurum Koordinatörlüğü
<b>BAP kapsamında desteklenen araştırma projeleri sayısı</b>	Sayı		Araştırma Geliştirme Kurum Koordinatörlüğü
<b>Öğretim elemanı başına düşen ar-ge proje sayısı</b>			
Toplam Ar-Ge projesi sayısı	Sayı		Araştırma Geliştirme Kurum Koordinatörlüğü
Toplam Öğretim Elemanı Sayısı	Sayı		Personel Daire Başkanlığı
<b>Patent, faydalı model ve endüstriyel tasarım başvuru sayısı</b>	Sayı		Araştırma Geliştirme Kurum Koordinatörlüğü
<b>Ulusal ve uluslararası kuruluşlar tarafından desteklenen ar-ge projesi sayısı</b>	Sayı		Araştırma Geliştirme Kurum Koordinatörlüğü

<b>Uluslararası endekslerde yer alan bilimsel yayın sayısı</b>	Sayı		Araştırma Geliştirme Kurum Koordinatörlüğü
<b>Dezavantajlı gruplara yönelik sosyal entegrasyon ve kapsayıcılığa ilişkin yapılan faaliyet sayısı</b>	Sayı		Sosyal İşler Kurum Koordinatörlüğü
<b>Eğitim programlarına başvuran kişi sayısı</b>	Sayı		Beltek, GAZİSEM, TÖMER, Personel Daire Başkanlığı
<b>Mezunlara yönelik gerçekleştirilen faaliyet sayısı</b>	Sayı		Sosyal İşler Kurum Koordinatörlüğü, Tüm Akademik Birimler
<b>Sürekli Eğitim Merkezi (SEM) ve Dil Merkezi (DİLMER) tarafından mesleki eğitime yönelik verilen sertifika sayısı</b>	Sayı		GAZİSEM, TÖMER
<b>Tamamlanan sosyal sorumluluk projeleri sayısı</b>	Sayı		Sosyal İşler Kurum Koordinatörlüğü
<b>Üniversitenin çevrecilik alanlarında aldığı ödül sayısı</b>	Sayı		Sosyal İşler Kurum Koordinatörlüğü
<b>Ameliyat sayısı</b>	Sayı		Gazi Üniversitesi Sağlık Uygulama ve Araştırma Hastanesi (Gazi Hastanesi), Diş Hekimliği Fakültesi
<b>Üniversite hastaneleri nitelikli yatak oranı</b>	Oran		Gazi Üniversitesi Sağlık Uygulama ve Araştırma Hastanesi (Gazi Hastanesi), Diş Hekimliği Fakültesi
<b>Üniversite hastaneleri yatak doluluk oranı</b>	Oran		Gazi Üniversitesi Sağlık Uygulama ve Araştırma Hastanesi (Gazi Hastanesi)
<b>Yatan hasta sayısı</b>	Sayı		Gazi Üniversitesi Sağlık Uygulama ve Araştırma Hastanesi (Gazi Hastanesi),

			Dış Hekimliği Fakültesi
<b>SCI, SCI-Expanded, SSCI ve AHCI kapsamındaki dergilerde öğretim elemanı başına düşen yayın sayısı</b>			
SCI, SCI-Expanded, SSCI ve AHCI Kapsamındaki Dergilerde Yayınlanan Tam Metin Yayın Sayısı	Sayı		Kütüphane ve Dokümantasyon Daire Başkanlığı
Toplam Öğretim Elemanı Sayısı	Sayı		Personel Daire Başkanlığı
<b>Araştırma bursundan yararlanan öğrenci sayısı</b>	Sayı		Eğitim-Öğretim ve Dış İlişkiler Kurum Koordinatörlüğü
<b>YÖK tarafından öncelikli alanlarında sağlanan burslardan yararlanan doktora öğrenci sayısı</b>	Sayı		Eğitim-Öğretim ve Dış İlişkiler Kurum Koordinatörlüğü
<b>YÖK tarafından sağlanan yurt dışında yabancı dil yeterliliklerinin artırılmasına yönelik burslardan yararlanan sayısı</b>	Sayı		Eğitim-Öğretim ve Dış İlişkiler Kurum Koordinatörlüğü
<b>Yükseköğretim Kurulu, Türkiye Bilimler Akademisi ve TÜBİTAK bilim, teşvik ve sanat ödülleri sayısı</b>	Sayı		Genel Sekreterlik Tüm Akademik Birimler
<b>Doktora eğitimini tamamlayanların sayısı</b>	Sayı		Öğrenci İşleri Daire Başkanlığı
<b>Eğitim bilimleri kontenjan doluluk oranı</b>	Oran		Öğrenci İşleri Daire Başkanlığı
<b>Eğitimin program süresinde bitirilme oranı</b>	Oran		Öğrenci İşleri Daire Başkanlığı
<b>Fen bilimleri kontenjan doluluk oranı</b>	Oran		Öğrenci İşleri Daire Başkanlığı
<b>Kütüphanede bulunan basılı ve elektronik kaynak sayısı</b>	Sayı		Kütüphane ve Dokümantasyon Daire Başkanlığı
<b>Kütüphanede bulunan öğrenci başına düşen basılı ve elektronik kaynak sayısı</b>	Sayı		Kütüphane ve Dokümantasyon Daire Başkanlığı
<b>Kütüphaneden yararlanan kişi sayısı</b>	Sayı		Kütüphane ve Dokümantasyon Daire Başkanlığı
<b>Lisansüstü öğrencilerin toplam öğrenciler içindeki payı</b>	Oran		Öğrenci İşleri Daire Başkanlığı
<b>Öğrenci başına düşen eğitim alanı</b>			

Toplam Eğitim Alanı	Metrekare		Yapı İşleri ve Teknik Daire Başkanlığı
Toplam Öğrenci Sayısı	Sayı		Öğrenci İşleri Daire Başkanlığı
<b>Öğrenci başına düşen kapalı alan</b>			
Toplam Kapalı Alan	Metrekare		Yapı İşleri ve Teknik Daire Başkanlığı
Toplam Öğrenci Sayısı	Sayı		Öğrenci İşleri Daire Başkanlığı
<b>Öğrenci değişim programlarından yararlanan öğrencilerin oranı</b>	Oran		
Değişim Programlarından Yararlanan Toplam Öğrenci Sayısı	Sayı		Eğitim-Öğretim ve Dış İlişkiler Kurum Koordinatörlüğü
Toplam Öğrenci Sayısı	Sayı		Öğrenci İşleri Daire Başkanlığı
<b>Öğretim üyesi başına düşen öğrenci sayısı</b>	Sayı		
Toplam Öğretim Elemanı Sayısı	Sayı		Personel Daire Başkanlığı
Toplam Öğrenci Sayısı	Sayı		Öğrenci İşleri Daire Başkanlığı
<b>Sağlık bilimleri kontenjan doluluk oranı</b>	Oran		Öğrenci İşleri Daire Başkanlığı
<b>Sosyal bilimler kontenjan doluluk oranı</b>	Oran		Öğrenci İşleri Daire Başkanlığı
<b>Teknokent veya Teknoloji Transfer Ofisi (TTO) projelerine katılan öğrenci sayısı</b>	Sayı		Araştırma Geliştirme Kurum Koordinatörlüğü
<b>Uluslararası kuruluşlarla ortak uygulanan eğitim programı sayısı</b>	Sayı		Öğrenci İşleri Daire Başkanlığı
<b>Yabancı dilde eğitim veren program sayısı</b>	Sayı		Öğrenci İşleri Daire Başkanlığı
<b>Yabancı uyruklu akademisyen sayısı</b>	Sayı		Personel Daire Başkanlığı
<b>Yabancı uyruklu öğrenci sayısı</b>	Sayı		Öğrenci İşleri Daire Başkanlığı
<b>Yan dal ve çift ana dal programından mezun olanların toplam mezun sayısına oranı</b>	Oran		Öğrenci İşleri Daire Başkanlığı
<b>Barınma hizmetlerinden yararlanan öğrenci sayısı</b>	Sayı		Sağlık, Kültür ve Spor Daire Başkanlığı

<b>Beslenme hizmetlerinden yararlanan öğrenci sayısı</b>	Sayı		Sağlık, Kültür ve Spor Daire Başkanlığı
<b>Öğrenci başına düşen sosyal donatı alanı</b>			
<b>Toplam Sosyal Donatı Alanı</b>			Yapı İşleri ve Teknik Daire Başkanlığı
<b>Toplam Öğrenci Sayısı</b>			Öğrenci İşleri Daire Başkanlığı
<b>Öğrenci kulüp ve topluluk sayısı</b>	Sayı		Sağlık, Kültür ve Spor Daire Başkanlığı
<b>Sosyal, kültürel ve sportif faaliyet sayısı</b>	Sayı		Sağlık, Kültür ve Spor Daire Başkanlığı
<b>Yükseköğretimde öğrenci başına barınma harcaması</b>	TL		Sağlık, Kültür ve Spor Daire Başkanlığı
<b>Yükseköğretimde öğrenci başına beslenme harcaması</b>	TL		Strateji Geliştirme Daire Başkanlığı
<b>Yükseköğretimde öğrenci yaşamından memnuniyet oranı</b>	Oran		Strateji Geliştirme Daire Başkanlığı
<b>Yükseköğretimde öğrencilere sunulan sağlık hizmetinden yararlanan öğrenci sayısının toplam öğrenci sayısına oranı</b>	Oran		Sağlık, Kültür ve Spor Daire Başkanlığı





## 2. Stratejik Plan Deęerlendirme Tabloları

HEDEF KARTI 1								
Amaç 1	Eđitim ve öğretim faaliyetlerinin kalitesi arttırılacaktır							
Hedef (1.1)	Fiziksel kapasitenin en az %10 iyileştirilmesi							
Sorumlu Birim	Dekanlık							
İşbirliği yapılacak Birimler	Bölüm başkanlıkları, Yapı işleri daire başkanlığı, Strateji daire başkanlığı							
Performans göstergeleri	Hedef etkisi	2019	2020	2021	2022	2023	İzleme sıklığı	Raporlama sıklığı
<b>Performans 1.1.1.</b> 150 ve üstü kişilik teorik ve uygulama derslik/ laboratuvar kullanım kapasitesini iyileştirmek	%30	-	1	2	3	4	1yıl	1 yıl
<b>Performans 1.1.2.</b> Eđitim materyalinin kullanımını ile ilgili her yıl yapılan seminer sayısı	%15	-	1	2	3	4	1yıl	1yıl
<b>Performans 1.1.3.</b> Dersliklere yeni ses sistemi Kurulması	%15	-	3	4	5	6	1yıl	1yıl
<b>Performans 1.1.4.</b> Her sınıftaki teknolojik gereçlerin bakım, onarım ve kontrol sayısı	%10	-	12	13	14	15	6 ay	6 ay
<b>Performans 1.1.5.</b> Öđretim elemanı sayısının oda sayısına oranı	%15	-	0,37	1	2	3	1yıl	1yıl
<b>Performans 1.1.6.</b> Eđitim araç gereç ve materyal ile öğrencilerin temel	%15	-	10	11	12	13	1yıl	1yıl

gereksinim alanlarının (tuvalet, kantin, yemekhane, sosyal alan) sayısı								
<b>Riskler</b>	Raporların gecikmesi Ödenek yetersizliği Mevcut fiziki koşulların kapasite artırımına uygun olmayışı Teknik personel yetersizliği							
<b>Stratejiler</b>	Strateji 1.1.1. Araç-gereçler için yıllık bakım-onarım planlarının oluşturulması Strateji 1.1.2. Eğitim araç gereç ve materyallerinin sayısının artırılması, kullanımı ve korunması konusunda önlemlerin alınması Strateji 1.1.3. Dersliklerdeki ses ve görüntü sistemlerinin sayısının artırılması ve dönem başlarında ses ve görüntü sistemlerinin kontrolünün sağlanması Strateji 1.1.4. Öğretim elemanlarının bireysel çalışma alanları olan oda sayısını artırılması							
<b>Maliyet Tahmini</b>								
<b>Tespitler</b>	Fiziksel koşulların yetersiz olması sebebiyle derslik ve laboratuvar sayıları, öğretim elemanı başına düşen oda sayısı yetersiz olmakla birlikte değiştirilemeyecek durumlardır.							
<b>İhtiyaçlar</b>	Rektörlük ve yapı işleri ile yazışmalar Her dönem başında yapılacak eğitim seminerleri için takvim oluşturulması Eğitim araç gereç ve materyallerinin alınıp kurulması için yazışmaların yapılması Eğitim araç gereç ve materyallerinin haftalık kontrolü için kontrol listesi oluşturulması							

<b>HEDEF KARTI 2</b>								
<b>Amaç 1</b>	<b>Eğitim ve öğretim faaliyetlerinin kalitesi arttırılacaktır</b>							
<b>Hedef (1.2)</b>	Öğrenci kontenjanının en az %15 azaltılması							
<b>Sorumlu Birim</b>	Dekanlık, Bölüm başkanlıkları, Eğitim komisyonları,							
<b>İşbirliği yapılacak Birimler</b>	Rektörlük, YÖK							
<b>Performans göstergeleri</b>	<b>Hedef etkisi</b>	<b>2019</b>	<b>2020</b>	<b>2021</b>	<b>2022</b>	<b>2023</b>	<b>İzleme sıklığı</b>	<b>Raporlama sıklığı</b>
<b>Performans 1.2.1.</b> Danışman başına düşen lisans ve lisansüstü öğrenci sayısı	% 75	Lisans: 30.6 Lisansüstü: 10.3	Lisans: 40.0 Lisansüstü: 12.7	Lisans: 40.5 Lisansüstü: 11.1	Lisans:4 0.0 Lisansüstü: 12	Lisans:4 0.0 Lisansüstü: 12	1yıl	1 yıl
<b>Performans 1.2.2.</b> Yatay, dikey geçiş ve lisans tamamlama ile kayıtlı öğrenci sayısı	% 25	Yatay geçiş:21 Dikey geçiş:21 Lisans tamamlama:66	Yatay geçiş:31 Dikey geçiş:25 Lisans tamamlama: 84	NormalY atay geçiş: 17 Yatay geçiş Ek madde 1:19 (Bu yıl 5) Dikey geçiş:27 (Bu yıl 4) Lisans tamamlama:91 (Bu yıl 14)	Mevcut fiziki koşullar nedeniyle mümkün se hiç alınması veya alınan öğrenci sayısının toplamda 10'u geçmemesi hedeflenmektedir.	Mevcut fiziki koşullar nedeniyle mümkün se hiç alınması veya alınan öğrenci sayısının toplamda 10'u geçmemesi hedeflenmektedir.	1yıl	1yıl
<b>Riskler</b>	Öğretim üyesi azlığı nedeniyle oranların yüksek çıkması							
<b>Stratejiler</b>	Strateji 1.2.1. Bölümlerin fiziki ve akademik personel olanakları doğrultusunda alınabilecek öğrenci kontenjanının ilgili kurumlarla görüşmeler yapılarak belirlenmesi Strateji 1.2.2. Yatay, dikey geçiş ve lisans tamamlama öğrenci kontenjanlarının ilgili kurumlarla görüşülerek sınırlandırılması							
<b>Maliyet Tahmini</b>								
<b>Tespitler</b>	Eğitim-öğretim faaliyetlerinin kalitesinin arttırılması adına lisans öğrenci kontenjanlarımızın azaltılmasına yönelik Yüksek Öğretim Kurulu (YÖK)'na konu hakkında yazı yazılmıştır. Bunun yanı sıra özellikle lisans tamamlama ve yatay geçiş öğrencilerine ilişkin düzenleme yapma gerekliliği olduğu tarafımızda tespit edilmiştir. Bu konuda sorumlu birimler tarafından							

	iyileştirme faaliyetlerinin yapılması gerektiği düşünülmektedir. Lisansüstü öğrenci sayımız ise üniversitemizin araştırma üniversitesi olması nedeniyle beklentiler dahilinde artmıştır. Bu konuda bir azaltma hedefimiz bulunmamaktadır.							
<b>İhtiyaçlar</b>	Kurum içi ve dışı yazışmalar için verilen sürenin yeterli olması							
<b>HEDEF KARTI 3</b>								
<b>Amaç 1</b>	<b>Eğitim ve öğretim faaliyetlerinin kalitesi arttırılacaktır</b>							
<b>Hedef (1.3)</b>	Uluslararası öğrenci ve öğretim elemanı hareketliliği değişim programlarının katılımın %100 arttırılması							
<b>Sorumlu Birim</b>	Bölüm başkanlıkları, Erasmus/Mevlana/Farabi bölüm koordinatörlüğü							
<b>İşbirliği yapılacak Birimler</b>	Erasmus/Mevlana/Farabi fakülte ve üniversite koordinatörlükleri							
<b>Performans göstergeleri</b>	<b>Hedef etkisi</b>	<b>2019</b>	<b>2020</b>	<b>2021</b>	<b>2022</b>	<b>2023</b>	<b>İzleme sıklığı</b>	<b>Raporlama sıklığı</b>
<b>Performans 1.3.1.</b> Anlaşma yapılan kurum sayısı	% 40	2	2	5*	5	5	1yıl	1 yıl
<b>Performans 1.3.2.</b> Koordinatörlüklerin ilgili öğrenciler ile yaptığı bilgilendirme toplantıları sayısı	% 50	1	-	1**	1	1	1yıl	1yıl
<b>Performans 1.3.3.</b> Fakülte akademik birim sorumlusunun bölüm koordinatörleriyle yaptığı toplantıların sayısı	% 10	-	-	-***	2	2	1 yıl	1 yıl
<b>Riskler</b>	Ödenek yetersizliği nedeniyle yurtdışı çıkışların azalması ve programların öğrenci-personel kontenjanının azalması ve ulusal ajans tarafından sağlanan hibenin yetersizliği Anlaşma yapılan üniversiteler ile müfredat uyumsuzluğu Pandemi şartlarının devam etmesi							

<b>Stratejiler</b>	Strateji 1.3.1. Anlaşma yapılan kurumların sayısının artırılması Strateji 1.3.2. Katılımı teşvik etmek için koordinatörlüklerin dönem başlarında bilgilendirme toplantısı yapması Strateji 1.3.3. Fakülte koordinatörleri ve bölüm koordinatörlerinin koordinasyonunun sağlanması ve fakülte bazında anlaşmaların imzalanması
<b>Maliyet Tahmini</b>	
<b>Tespitler</b>	Beslenme ve Diyetetik Bölümü Erasmus Koordinatörlüğü 2023 yılında yeni anlaşmalar yapmış ve mevcut anlaşma sayısı 7 olmuştur. <a href="https://sfbdb.gazi.edu.tr/view/page/134920/erasmus">https://sfbdb.gazi.edu.tr/view/page/134920/erasmus</a> GÜNİBEST 2023 yılında 26 adet etkinlik gerçekleştirmiştir.  ***Fakülte koordinatörlüklerinde görev değişimi olması nedeniyle bazı toplantıların gerçekleştirilmediği düşünülmektedir.
<b>İhtiyaçlar</b>	Bilgilendirme toplantıları için dönem başında takvim oluşturulması ve her toplantının raporlandırılması Uluslararası toplantı ve görevlendirmelerde Fakültenin tanıtımının gerçekleştirilmesi

<b>HEDEF KARTI 4</b>								
<b>Amaç 1</b>	<b>Eğitim ve öğretim faaliyetlerinin kalitesi arttırılacaktır</b>							
<b>Hedef (1.4)</b>	Akredite edilmiş lisans programı sayısının %100 arttırılması							
<b>Sorumlu Birim</b>	Bölüm başkanlıkları, kalite komisyonları							
<b>İşbirliği yapılacak Birimler</b>	Dekanlık, fakülte kalite komisyonu, ulusal/uluslararası akreditasyon kuruluşları							
<b>Performans göstergeleri</b>	<b>Hedefe etkisi</b>	<b>2019</b>	<b>2020</b>	<b>2021</b>	<b>2022</b>	<b>2023</b>	<b>İzleme sıklığı</b>	<b>Raporlama sıklığı</b>
<b>Performans 1.4.1.</b> Akreditasyon kurumuna başvurmuş bölüm sayısı	% 50	-	1	1	1	1	1yıl	1 yıl
<b>Performans 1.4.2.</b> Akredite olmuş bölüm sayısı	% 50	-	1	1	1	1	1yıl	1yıl
<b>Riskler</b>	Akredite olan bölümlerin (Fizyoterapi ve Rehabilitasyon, Beslenme ve Diyetetik) sertifikalarının devamlılığının sağlanması Akreditasyon için başvuru yapacak olan bölümlerin (Sosyal Hizmet, Odyoloji ve Dil Konuşma Terapisi) öğretim elemanı, yeterli fiziki şartların ve altyapının eksikliği Ödenek yetersizliği							
<b>Stratejiler</b>	Strateji 1.4.1. Başvuru yapmış bölümlerin süreci hızlandırılması Strateji 1.4.2. Başvurmamış bölümlerde komisyonların kurulması ve ön çalışmaların hızlandırılması							
<b>Maliyet Tahmini</b>								
<b>Tespitler</b>	Beslenme ve Diyetetik Lisans Programı 13 Mart 2020-30 Eylül 2025 tarihleri arasında 5 yıl süreli olarak akredite edilmiştir (EK-5).							
<b>İhtiyaçlar</b>	Akademik personele verilecek akreditasyon süreci ile ilgili bilgilendirme eğitimi							

<b>HEDEF KARTI 5</b>								
<b>Amaç 2</b>	<b>Nitelikli ve katma değeri yüksek bilimsel araştırma-geliştirme çalışmaları arttırılacaktır</b>							
<b>Hedef (2.1)</b>	Akademik çalışmaları ve eğitimi destekleyici laboratuvarda bulunan araç/gereç ve diğer ekipmanların kullanımını ve sayısının en az %15 artırılması							
<b>Sorumlu Birim</b>	Bölüm başkanlıkları ve bölümün ilgili komisyonları							
<b>İşbirliği yapılacak Birimler</b>	Fakülte ayniyat birimi							
<b>Performans göstergeleri</b>	<b>Hedefe etkisi</b>	<b>2019</b>	<b>2020</b>	<b>2021</b>	<b>2022</b>	<b>2023</b>	<b>İzleme sıklığı</b>	<b>Raporlama sıklığı</b>
<b>Performans 2.1.1.</b> Bölgümlere yeni eklenen araç/gereç ve diğer ekipmanların sayısı	% 75	-	7	5	9	10	1yıl	1 yıl
<b>Performans 2.1.2.</b> Bölgümlerdeki araç/gereç ve diğer ekipmanların kullanımını ile ilgili verilen eğitimler	% 25	1	1	-**	1	1	1yıl	1yıl
<b>Riskler</b>	Ödenek ve altyapı yetersizliğı Teknik ve idari personel yetersizliğı							
<b>Stratejiler</b>	Strateji 2.1.1. Araştırmacıların kullanabilecekleri ekipman, kaynak, olanaklar konusunda bilgilendirme/eğitim yapılması							
<b>Maliyet Tahmini</b>								
<b>Tespitler</b>	Bölgümümüzde 5 adet laboratuvar bulunmaktadır. 2023 yılında Toplu Beslenme Sistemleri ABD tarafından 3 adet yağ ve hava kalitesi ölçme cihazı temin edilmiştir.							

<b>İhtiyaçlar</b>	Bilgilendirme toplantıları için dönem başında takvim oluşturulması ve her toplantının raporlandırılması Uluslararası toplantı ve görevlendirmelerde Fakültenin tanıtımının gerçekleştirilmesi
-------------------	--

<b>HEDEF KARTI 6</b>								
<b>Amaç 2</b>	<b>Nitelikli ve katma değeri yüksek bilimsel araştırma-geliştirme çalışmaları arttırılacaktır</b>							
<b>Hedef (2.2)</b>	Bilimsel yayına dönüşen bilimsel araştırmaların % 20 artırılması							
<b>Sorumlu Birim</b>	Fakülte öğretim elemanları							
<b>İşbirliği yapılacak birimler</b>	Bölüm eğitim komisyonları							
<b>Performans göstergeleri</b>	<b>Hedef etkisi</b>	<b>2019</b>	<b>2020</b>	<b>2021</b>	<b>2022</b>	<b>2023</b>	<b>İzleme sıklığı</b>	<b>Raporlama sıklığı</b>
<b>Performans 2.2.1</b> Fakülte tarafından verilecek akademik yazım semineri rapor sayısı	% 50	Ulusal Makale: 41 Uluslararası Makale:55 Kitap/Kitap bölümü: 16 Toplam:112	Ulusal Makale: 27 Uluslararası Makale:42 Kitap/Kitap bölümü: 34 Toplam: 103	Ulusal:25 Uluslararası: 60 Kitap/Kitap bölümü:43 Toplam: 128	Toplam: 135	Toplam: 145	1yıl	1 yıl
<b>Performans 2.2.2</b> Üniversite/diğer Kuruluşların bilimsel yayınlara yönelik verdiği ödül/teşvik sayısı	% 50	Gazi Üniversitesi: TÜBİTAK: Yayın teşvik ödülleri	Yayın teşvik ödülleri Gazi Üniversitesi: - TÜBİTAK: K:20 Ayşe Baysal Vakfı Bilim Ödülü: 2 Toplam: 22	Yayın teşvik ödülleri Gazi Üniversitesi: 19 TÜBİTAK: 10 Toplam:39	Toplam: 45	Toplam: 50		
<b>Riskler</b>	Akademik araştırmaların bilimsel yayına dönüştürülme süreçlerinde sponsorluk							



	sağlamada yetersizlik Akademik süreli yayıncılık faaliyetlerine yönelik eğitimlerin gerçekleştirilememesi Öğretim elemanın ders yükünün fazla olması ve araştırma faaliyetlerine yeterince zaman ayıramaması
<b>Stratejiler</b>	Strateji 2.2.1. Yapılan bilimsel araştırmaların yayına dönüşmemesindeki nedenlerin analiz edilmesi Strateji 2.2.2. Akademik personelin bilimsel yayın yazılması konusunda motivasyonunun artırılması Strateji 2.2.3. Makale yazımı konusunda eğitim sağlanması
<b>Maliyet Tahmini</b>	
<b>Tespitler</b>	Özellikle uluslararası indeksli makaleler başta olmak üzere yayın yapma süreçlerinde (basım ve gönderim ücretleri, çeviri ve editör hizmetleri vb.) üniversite tarafından daha fazla desteğe ihtiyaç olduğu ve ancak bu ihtiyacın giderilmesiyle bu hedeflere erişilebileceği tespit edilmiştir.
<b>İhtiyaçlar</b>	Seminerleri vermek üzere üniversitenin ilgili birimlerinde görüş alınması, talepte bulunulması

<b>HEDEF KARTI 7</b>								
<b>Amaç 2</b>	<b>Nitelikli ve katma değeri yüksek bilimsel araştırma-geliştirme çalışmaları arttırılacaktır</b>							
<b>Hedef (2.3)</b>	Sağlık Bilimleri Fakültesi Dergisi'nin ilgili alan indekslerince taranmasının sağlanması							
<b>Sorumlu Birim</b>	Fakülte Dergisi Komisyonu							
<b>İşbirliği yapılacak Birimler</b>	Bölüm eğitim komisyonları							
<b>Performans göstergeleri</b>	<b>Hedefe Etkisi</b>	<b>2019</b>	<b>2020</b>	<b>2021</b>	<b>2022</b>	<b>2023</b>	<b>İzleme sıklığı</b>	<b>Raporlama sıklığı</b>
<b>Performans 2.3.1</b> Fakülte dergisinde Bölüm içinden yapılan Atıf sayısının belirlenmesi	% 50	-	-	-	-	-	1yıl	1 yıl
<b>Performans 2.3.2</b> Fakülte dergi komisyonu tarafından Derginin tanıtımı amacıyla yapılan faaliyetlerin sayısı	% 25	-	0	7	10	12	1yıl	1yıl
<b>Performans 2.3.3.</b> Fakülte dergisinin tarandığı indekslerin sayısı	%25	-	0	5	11	13	1yıl	1yıl
<b>Riskler</b>	Yüksek etki değeri olan indeksler için asgari başvuru şartlarının sağlanamaması İndeks başvuruları için gereken ödeneklerin yetersizliği							

<b>Stratejiler</b>	Strateji 2.3.1. İndeks ihtiyaçlarının belirlenmesi ve kriterlerin karşılanması Strateji 2.3.2. Fakülte dergisine yayın ve atıf sayısının artırılması							
<b>Maliyet Tahmini</b>								
<b>Tespitler</b>	Özellikle uluslararası indeksli makaleler başta olmak üzere yayın yapma süreçlerinde (basım ve gönderim ücretleri, çeviri ve editör hizmetleri vb.) ihtiyaç duyulan bütçe desteğinin bir kısmı akademik teşvik ödeneği ve yayın teşvik ödülleri ile karşılanmaya çalışılsa da etki faktörü yüksek dergilerin basım ücretleri için yeterli olmamaktadır.							
<b>İhtiyaçlar</b>	İndeks sürecinde çalışacak ekibin oluşturulması ve ödeneğin ayrılması							
<b>HEDEF KARTI 8</b>								
<b>Amaç 2</b>	<b>Nitelikli ve katma değeri yüksek bilimsel araştırma-geliştirme çalışmaları arttırılacaktır</b>							
<b>Hedef (2.4)</b>	Uluslararası/ulusal araştırma ve proje işbirliği sayısının %10 arttırılması.							
<b>Sorumlu Birim</b>	Bölüm eğitim komisyonları							
<b>İşbirliği yapılacak Birimler</b>	Üniversite							
<b>Performans göstergeleri</b>	<b>Hedefe etkisi</b>	<b>2019</b>	<b>2020</b>	<b>2021</b>	<b>2022</b>	<b>2023</b>	<b>İzleme sıklığı</b>	<b>Raporlama sıklığı</b>
<b>Performans 2.4.1</b> Başvurulan uluslararası proje sayısı	% 50	-	-	4	5	6	1 yıl	1 yıl
<b>Performans 2.4.2.</b> Başvurulan ulusal proje sayısı	% 25	-	-	12	13	14	1 yıl	1 yıl
<b>Performans 2.4.3.</b> Uluslararası ve ulusal proje yazımı ile ilgili düzenlenen eğitim sayısı	% 25	-	-	-	1	1	1 yıl	1 yıl
<b>Riskler</b>	Fiziksel ve teknolojik altyapı yetersizliği İkili anlaşmalarda başvuru kriterlerinin sağlanamaması							
<b>Stratejiler</b>	Strateji 2.4.1. Uluslararası mesleki örgüt/dernek/network ağlarına ulaşımın sağlanması Strateji 2.4.2. Bölüm içi proje ve koordinasyon ekiplerinin oluşturulması Strateji 2.4.3. Üniversite kaynaklarının etkin şekilde kullanılmasına yönelik eğitim taleplerinin artırılması							
<b>Maliyet Tahmini</b>								

<b>Tespitler</b>	Proje sayılarındaki artışın sürdürülebilmesi için üniversite bünyesindeki proje danışma biriminin kullanılabilirliğinin artırılmasına gereksinim olduğu tespit edilmiştir.
<b>İhtiyaçlar</b>	Semineri verecek profesyonel proje kuruluşları ile temasa geçmek Üniversite teknoloji ofisi ile temasa geçmek

<b>HEDEF KARTI 9</b>								
<b>Amaç 2</b>	<b>Nitelikli ve katma değeri yüksek bilimsel araştırma-geliştirme çalışmaları arttırılacaktır</b>							
<b>Hedef (2.5)</b>	Kamu kurum, kuruluş ve sivil toplum örgütleriyle ortak araştırma ve sosyal sorumluluk projesi sayısının %10 artırılması.							
<b>Sorumlu Birim</b>	Bölüm başkanlıkları, Bölüm eğitim komisyonları							
<b>İşbirliği yapılacak Birimler</b>	Üniversite							
<b>Performans göstergeleri</b>	<b>Hedefe etkisi</b>	<b>2019</b>	<b>2020</b>	<b>2021</b>	<b>2022</b>	<b>2023</b>	<b>İzleme sıklığı</b>	<b>Raporlama sıklığı</b>
<b>Performans 2.5.1</b> Kamu kurum, kuruluş ve sivil toplum örgütleri ve öğrenci buluşması için yapılan konferans/ seminer/ sempozyum / kongre sayısı	% 50	Öğrenci Topluluğu Faaliyeti: 7 TDD ile söyleşi: 1	Öğrenci Topluluğu Faaliyeti: 7 Kariyer günleri: 1 SUYADE R Etkinliği: 1	Öğrenci Topluluğu Faaliyeti*: 29 Kariyer günleri**: 1 Kongre: 1*	29	30	1yıl	1 yıl

<b>Performans</b> <b>2.5.2</b> Kamu kurum, kuruluş ve sivil toplum örgütleri ile yapılan çalıştay sayısı	% 50	-	-	2**	2	2		
<b>Riskler</b>	İş gücü ve koordinasyon yetersizliği							
<b>Stratejiler</b>	Strateji 2.5.1. Ortak çalıştaylar düzenlenmesi Strateji 2.5.2. Öğrencilerin bu örgütleri tanınmasının sağlanması ve öğrenci projelerinin desteklenmesi							
<b>Maliyet Tahmini</b>								
<b>Tespitler</b>	<p>*Bölümümüz öğrenci topluluğu olan Sağlıklı Beslenme ve Hareketli Yaşam Topluluğu tarafından 2023 yılında 26 adet etkinlik gerçekleştirilmiştir.</p> <p>**Ekim 2023 tarihinde bölümümüz öğrenci ve mezunlarına yönelik Kariyer Günleri ve Girişimcilik Günü gerçekleştirilmiştir. Buna ek olarak, Sürdürülebilir Yaşam Derneği'nin 2023 yılında gerçekleştirdiği 3. Uluslararası Sürdürülebilir Yaşam Konferansı'na bölümümüz öğretim üyeleri ve elemanları düzenleme kurulu, moderator ve konuşması olarak yer almışlardır.</p> <p>***T.C. Sağlık Bakanlığı ve bölümümüz öğretim üyeleri ve elemanları katılımıyla/işbirlikleriyle "Toplu Beslenme Sistemleri (Toplu Tüketim Yerleri) İçin Ulusal Menü Planlama ve Uygulama Rehberi" nin hazırlanması ve "Türkiye Beslenme Rehberi (TÜBER) 2021-2025" güncellenme çalışmaları-çalıştayları gerçekleştirilmiştir.</p>							
<b>İhtiyaçlar</b>	<p>Kamu kurum, kuruluş ve sivil toplum örgütleri yöneticileri ile temasa geçmek.</p> <p>Kariyer günlerinde sosyal sorumluluk projesi ortağı olabilecek olan kuruluşlara öncelik vermek</p> <p>Katılımın ve davetli gitmenin mümkün olduğu çalıştaylar için iletişimin kurulması</p>							

<b>HEDEF KARTI 10</b>								
<b>Amaç 3</b>	<b>Sunulan kurumsal ve bireysel sağlık danışmanlığı hizmetlerinin niteliği ve niceliği arttırılacaktır</b>							
<b>Hedef (3.1)</b>	Fakültemizde sunulan kurumsal ve bireysel sağlık danışmanlığı hizmetlerine başvuran danışan sayısının %20 arttırılması							
<b>Sorumlu Birim</b>	Bölüm başkanlıkları ve ilgili komisyonları							
<b>İşbirliği yapılacak Birimler</b>	Üniversite, dekanlık ve bölüm başkanlıkları, döner sermaye hizmetleri müdürlüğü							
<b>Performans göstergeleri</b>	<b>Hedef etkisi</b>	<b>2019</b>	<b>2020</b>	<b>2021</b>	<b>2022</b>	<b>2023</b>	<b>İzleme sıklığı</b>	<b>Raporlama sıklığı</b>
<b>Performans 3.2.1</b> Kurum danışmanlık hizmet sayısı	% 50	-	-	7*	7	8	1 yıl	1 yıl
<b>Performans 3.2.2</b> Bireysel danışmanlık hizmet sayısı	% 50	78	32	5**	32	40	1yıl	1yıl

<b>Riskler</b>	Arz/talep dengesizliđi
<b>Stratejiler</b>	Strateji 3.2.1: Bölüm tanıtım komisyonları ile konu ilgili toplantı yapılması Strateji 3.2.2: Fakültemizde sunulan sağlık ve danışmanlık hizmetleri ile ilgili afiş, broşür, web sayfası vb. eğitim materyallerinin hazırlanması Strateji 3.2.3: Fakültemizde sunulan sağlık ve danışmanlık hizmetleri ile ilgili hazırlanan eğitim materyallerinin üniversitemiz, fakültemiz web sayfalarında, sosyal medya ve internet ortamında duyurulması
<b>Maliyet Tahmini</b>	
<b>Tespitler</b>	
<b>İhtiyaçlar</b>	

<b>HEDEF KARTI 11</b>								
<b>Amaç 3</b>	<b>Sunulan kurumsal ve bireysel sağlık danışmanlığı hizmetlerinin niteliđi ve niceliđi arttırılacaktır</b>							
<b>Hedef (3.2)</b>	Danışanların ve kurumsal paydaşların memnuniyet düzeyinin en az %20 oranında arttırılması							
<b>Sorumlu Birim</b>	Dekanlık, bölüm başkanlıkları, Fakülte kalite komisyonu							
<b>İşbirliđi yapılacak Birimler</b>	Bölüm kalite komisyonları, bölüm öğretim elemanları, danışanlar, danışmanlık yapılan kurumlar							
<b>Performans göstergeleri</b>	<b>Hedef e etkisi</b>	<b>2019</b>	<b>2020</b>	<b>2021</b>	<b>2022</b>	<b>2023</b>	<b>İzleme sıklığı</b>	<b>Raporlama sıklığı</b>
<b>Performans 3.3.1</b> Danışan memnuniyet düzeyi	% 50	-	-	-	-	-	1 yıl	1 yıl

<b>Performans</b> 3.3.2. Kurumsal paydaşların memnuniyet düzeyi	% 50	-	-	-	-	-	1 yıl	1 yıl
<b>Riskler</b>								
<b>Stratejiler</b>	<p>Strateji 3.3.1: Danışan ve kurumsal paydaşların memnuniyet anketlerinin kullanımının takip edilmesi</p> <p>Strateji 3.3.2: Danışan ve kurumsal paydaşların memnuniyet anketlerinin uygulanması</p> <p>Strateji 3.3.3: Danışan ve kurumsal paydaşların memnuniyet düzeyinin belirlenmesi</p> <p>Strateji 3.3.4: Danışan ve kurumsal paydaşların memnuniyet düzeyinin artırılmasına yönelik faaliyetlerin düzenlenmesi</p>							
<b>Maliyet Tahmini</b>								
<b>Tespitler</b>	<p>Sağlık danışmanlığı hizmetleri bakımından bölümümüzün potansiyeli yüksektir.</p> <p>Sağlık danışmanlığı hizmetleri sonrasında birebir danışandan memnuniyet dönüşleri almak danışanların doğru veya anında bildirim yapmasını sınırlandırmaktadır.</p>							
<b>İhtiyaçlar</b>	<p>Hijyen ve bakıma yönelik gerekli sarf malzemelerin ve kişisel koruyucu ekipmanların sağlanması ve stok kontrolünün yapılması</p> <p>Sistematik olarak Fakültemiz genelinde danışan memnuniyet anketlerinin oluşturulması ve kolay yolla geri bildirimleri sağlayacak bir sistem dahilinde anketlerin uygulanması ve değerlendirilmesi</p> <p>Danışan memnuniyet anketinin oluşturularak görünürlüğünün sağlanması</p>							

<b>HEDEF KARTI 12</b>								
<b>Amaç 4</b>	<b>Tüm personelin niteliksel ve niceliksel yönden gelişimini sağlamak, memnuniyetini arttırılacaktır</b>							
<b>Hedef (4.1)</b>	Çalışan memnuniyetinin en az %70 oranında olması							
<b>Sorumlu Birim</b>	Rektörlük, Dekanlık, Bölüm başkanlıkları,							
<b>İşbirliği yapılacak birimler</b>	Fakülte kalite komisyonu, bölüm kalite komisyonları, bölüm öğretim elemanları ve idari personeli, idari ve mali işler, SKS							
<b>Performans göstergeleri</b>	<b>Hedef etkisi</b>	<b>2019</b>	<b>2020</b>	<b>2021</b>	<b>2022</b>	<b>2023</b>	<b>İzlem e sıklığı</b>	<b>Raporlama sıklığı</b>



<b>Performans 4.1.1</b> İdari personel memnuniyet düzeyi*	%40	-	-	-	-	-	1yıl	1 yıl
<b>Performans 4.1.2.</b> Akademik personel memnuniyet düzeyi*	%40	-	-	-	-	-	1yıl	1 yıl
<b>Performans 4.1.3.</b> Sosyal etkinlik sayısı	%20	-	-	29	30	31	1yıl	1 yıl
<b>Riskler</b>								
<b>Stratejiler</b>	<p>Strateji 4.1.1: Çalışan memnuniyet düzeyinin düzenli aralıklarla belirlenerek takibinin sağlanması</p> <p>Strateji 4.1.2: Çalışan memnuniyet düzeyinin arttırılmasına yönelik faaliyetlerin (ödül verilmesi gibi) düzenlenmesi</p> <p>Strateji 4.1.3. Motivasyonu arttırmak için sosyal organizasyonlar planlanması</p> <p>Strateji 4.1.4. Personelin yararlanacağı sosyal imkânların arttırılmasına yönelik işbirliklerin yapılması</p>							
<b>Maliyet Tahmini</b>								
<b>Tespitler</b>	<p>*Rektörlük birimi tarafından akademik ve idari personel memnuniyet anketi yapılmaktadır. 2023 yılında bölüm kapsamında memnuniyet anketi yapılmıştır.</p> <p>2023 yılında bölümümüz tarafından 26 adet sosyal etkinlik gerçekleştirilmiştir. Bunun devamlılığının sağlanması hedeflenmektedir.</p>							
<b>İhtiyaçlar</b>	<p>Anket uygulama ve analizleri için teknik destek</p> <p>Sosyal organizasyon takvimi hazırlanması</p> <p>İhtiyaçlar için mali kaynak oluşturulması</p>							

<b>HEDEF KARTI 13</b>	
<b>Amaç 4</b>	<b>Tüm personelin niteliksel ve niceliksel yönden gelişimini sağlamak, memnuniyetini arttırılacaktır</b>
<b>Hedef (4.2)</b>	Yaşam boyu öğrenme faaliyetleri %10 artırılması
<b>Sorumlu Birim</b>	Rektörlük, Dekanlık, Bölüm başkanlıkları
<b>İşbirliği yapılacak</b>	İdari ve mali işler, SKS, Bölüm öğretim elemanları ve idari personeli

Birimler								
Performans göstergeleri	Hedef etkisi	2019	2020	2021	2022	2023	İzleme sıklığı	Raporlama sıklığı
<b>Performans 4.2.1</b> İdari personele yönelik yaşam boyu öğrenme faaliyetlerinin sayısı	%40	-	-	4	-	-	1yıl	1 yıl
<b>Performans 4.2.2</b> Akademik personele yönelik yaşam boyu öğrenme faaliyetlerinin sayısı	%40	-	-	12	13	14		
<b>Performans 4.2.3</b> Yaşam boyu öğrenme faaliyetlerine katılan personelin toplam personel sayısına oranı	%20	-	-	0,14	0,16	0,19		
Riskler	Faaliyetlerin düzenlenmesine ve katılıma ilişkin sorunlar Üniversite tarafında destek bütçesinin sınırlılığı							
Stratejiler	Strateji 4.2.1. Yeni başlayan akademik ve idari personele oryantasyon ve uyum süreci programının oluşturulması Strateji 4.2.2. Çalışan personelin alanı ile ilgili yenilikleri takip etmesi ve hizmet içi eğitimlere katılması için motive edilmesi Strateji 4.2.3. Hizmet içi/yaşam boyu eğitim ihtiyaçlarının belirlenmesi Strateji 4.2.4. Akademik ve idari personel değişim programlarının tanıtılması ve katılımın teşvik edilmesi (Erasmus vb.)							
Maliyet Tahmini								
Tespitler	Bölümümüz idari personeli Devrim Şahin'in 4 adet hizmetiçi eğitime katıldığı tespit edilmiştir .							
İhtiyaçlar	Kişisel gelişimin artırılmasına yönelik faaliyetlerin belirlenmesi Yapılacak olan toplantılar için içerik ve takvim belirlenmesi							

### 3. Performans Bilgi Sisteminin Değerlendirilmesi

A1	Eğitim ve öğretim faaliyetlerinin kalitesi arttırılacaktır.
----	---

<b>H1.1</b>		Fiziksel kapasitenin en az %10 iyileştirilmesi			
<b>Amacın İlgili Olduğu Üniversite Stratejik Plan Amacı</b>					
<b>H1.1 Performansı</b>		0			
<b>Performans Göstergesi</b>	<b>Hedefe Etkisi (%)</b>	<b>Plan Dönemi Başlangıç Değeri* (A)</b>	<b>Değerlendirme Dönemindeki Yılsonu Hedeflenen Değer (B)</b>	<b>Değerlendirme Dönemindeki Gerçekleşme Değeri (C)</b>	<b>Performans (%) (C-A)/(B-A)</b>
<b>PG1.1.1.</b> 150 ve üstü kişilik teorik ve uygulama derslik/ laboratuvar kullanım kapasitesini iyileştirmek	%30	1	2	1	-
<b>PG1.1.2.</b> Eğitim materyalinin kullanımını ile ilgili her yıl yapılan seminer sayısı	%15	1	2	0	-
<b>PG1.1.3:</b> Dersliklere yeni ses sistemi kurulması	%15	3	4	4	-
<b>PG1.1.4:</b> Her sınıftaki teknolojik gereçlerin bakım, onarım ve kontrol sayısı	%10	12	13	-	-
<b>PG1.1.5:</b> Öğretim	%15	0,37	1	-	-

elemanı sayısının oda sayısına oranı					
<b>PG1.1.6:</b> Eğitim araç gereç ve materyal ile öğrencilerin temel gereksinim alanlarının (tuvalet, kantin, yemekhane, sosyal alan) sayısı	%15	10	11	-	-
<b>Hedefe İlişkin Değerlendirmeler**</b>					
<p>Fiziksel koşulların yetersiz olması sebebiyle derslik ve laboratuvar sayıları, öğretim elemanı başına düşen oda sayısı yetersiz olmakla birlikte değiştirilemeyecek durumlardır.</p> <p>Fakültemizde yeni binada ses sistemleri sınıflara kurulmuştur. Bakım onarım ve düzenli kontrol için teknik personel düzenli olarak görev yapmaktadır. Ancak toplam bakım sayısı bilinmemektedir.</p> <p>Bölümümüzde 5 adet laboratuvar bulunmaktadır.</p> <p>Laboratuvarlarda kullanılan ekipman ve cihazlar teknik bakımdan geçirilmiş ve eksikleri giderilmiştir.</p>					
<b>A1</b>	<b>Eğitim ve öğretim faaliyetlerinin kalitesi arttırılacaktır.</b>				
<b>H1.2</b>	Öğrenci kontenjanının en az %15 azaltılması				
<b>Amacın İlgili Olduğu Üniversite Stratejik Plan Amacı</b>					
<b>H1.1 Performansı</b>	%92,5				
<b>Performans Göstergesi</b>	<b>Hedefe Etkisi (%)</b>	<b>Plan Dönemi Başlangıç Değeri* (A)</b>	<b>Değerlendirme Dönemindeki Yılsonu Hedeflenen Değer (B)</b>	<b>Değerlendirme Dönemindeki Gerçekleşme Değeri (C)</b>	<b>Performans (%) (C-A)/(B-A)</b>

<b>PG1.2.1:</b>	75	34	40,0	39,6	0,93
<b>PG1.2.2:</b>	25	119	10	20	0,90

### Hedefe İlişkin Değerlendirmeler\*\*

Eğitim-öğretim faaliyetlerinin kalitesinin artırılması adına lisans öğrenci kontenjanlarımızın azaltılmasına yönelik Yüksek Öğretim Kurulu (YÖK)'na konu hakkında yazı yazılmıştır. Bunun yanı sıra özellikle lisans tamamlama ve yatay geçiş öğrencilerine ilişkin düzenleme yapma gerekliliği olduğu tarafımızda tespit edilmiştir. Bu konuda sorumlu birimler tarafından iyileştirme faaliyetlerinin yapılması gerektiği düşünülmektedir.

Lisansüstü öğrenci sayımız ise üniversitemizin araştırma üniversitesi olması nedeniyle beklentiler dahilinde artmıştır.

<b>A1</b>	<b>Eğitim ve öğretim faaliyetlerinin kalitesi arttırılacaktır</b>
<b>H1.3</b>	Uluslararası öğrenci ve öğretim elemanı hareketliliği değişim programlarının katılımın %100 arttırılması
<b>Amacın İlgili Olduğu Üniversite Stratejik Plan Amacı</b>	
<b>H1.3 Performansı</b>	%10

Performans Göstergesi	Hedefe Etkisi (%)	Plan Dönemi Başlangıç Değeri* (A)	Değerlendirme Dönemindeki Yılsonu Hedeflenen Değer (B)	Değerlendirme Dönemindeki Gerçekleşme Değeri (C)	Performans (%) (C-A)/(B-A)
<b>PG1.3.1:</b>	40	4	5	1	-3
<b>PG1.3.2:</b>	50	1	1	2	-
<b>PG1.3.3:</b>	10	1	2	2	1

### Hedefe İlişkin Değerlendirmeler\*\*

Beslenme ve Diyetetik Bölümü Erasmus Koordinatörlüğü 2023 yılında yeni anlaşmalar yapmış ve mevcut anlaşama sayısı 7 olmuştur. <https://sbf-bdb.gazi.edu.tr/view/page/134920/erasmus>  
GÜNİBEST 26 adet etkinlik gerçekleştirilmiştir.  
Fakülte koordinatörlüklerinde görev değişimi olması nedeniyle bazı toplantıların gerçekleştirilmediği düşünülmektedir.

<b>A1</b>	<b>Eğitim ve öğretim faaliyetlerinin kalitesi arttırılacaktır</b>
<b>H1.4</b>	Akredite edilmiş lisans programı sayısının %100 arttırılması

Amacın İlgili Olduğu Üniversite Stratejik Plan Amacı					
H1.4 Performansı		0			
Performans Göstergesi	Hedefe Etkisi (%)	Plan Dönemi Başlangıç Değeri* (A)	Değerlendirme Dönemindeki Yılsonu Hedeflenen Değer (B)	Değerlendirme Dönemindeki Gerçekleşme Değeri (C)	Performans (%) (C-A)/(B-A)
PG1.4.1:	50	0	1	0	0
PG1.4.2:	50	0	1	0	0
<b>Hedefe İlişkin Değerlendirmeler**</b>					
Beslenme ve Diyetetik Lisans Programı 13 Mart 2020-30 Eylül 2025 tarihleri arasında 5 yıl süreli olarak akredite edilmiştir.					
A2		Nitelikli ve katma değeri yüksek bilimsel araştırma-geliştirme çalışmaları arttırılacaktır			
H2.1		Akademik çalışmaları ve eğitimi destekleyici laboratuvarında bulunan araç/gereç ve diğer ekipmanların kullanımını ve sayısını en az %15 artırılması			
Amacın İlgili Olduğu Üniversite Stratejik Plan Amacı					
H2.1 Performansı		%25			
Performans Göstergesi	Hedefe Etkisi (%)	Plan Dönemi Başlangıç Değeri* (A)	Değerlendirme Dönemindeki Yılsonu Hedeflenen Değer (B)	Değerlendirme Dönemindeki Gerçekleşme Değeri (C)	Performans (%) (C-A)/(B-A)
PG2.1.1:	75	5,75	10	5	-0,18
PG2.1.2:	25	1,15	1	0	7,67
<b>Hedefe İlişkin Değerlendirmeler**</b>					

Bölümümüzde 5 adet laboratuvar bulunmaktadır. 2023 yılında Toplu Beslenme Sistemleri ABD tarafından 3 adet yağ ve hava kalitesi ölçme cihazları temin edilmiştir.

Son 2 yıllık süreçte bakım-onarım çalışmalarına ağırlık verilerek laboratuvarlar eğitim-öğretim ve araştırma faaliyetlerine hazır hale getirilmiştir.

<b>A2</b>	Nitelikli ve katma değeri yüksek bilimsel araştırma-geliştirme çalışmaları arttırılacaktır				
<b>H2.2</b>	Bilimsel yayına dönüşen bilimsel araştırmaların % 20 artırılması				
<b>Amacın İlgili Olduğu Üniversite Stratejik Plan Amacı</b>					
<b>H2.2 Performansı</b>	%73				
<b>Performans Göstergesi</b>	<b>Hedefe Etkisi (%)</b>	<b>Plan Dönemi Başlangıç Değeri* (A)</b>	<b>Değerlendirme Dönemindeki Yıllık Hedeflenen Değer (B)</b>	<b>Değerlendirme Dönemindeki Gerçekleşme Değeri (C)</b>	<b>Performans (%) (C-A)/(B-A)</b>
<b>PG2.2.1:</b>	50	123,6	145	0	-5,78
<b>PG2.2.2:</b>	50	33	50	13	-0,91
<b>Hedefe İlişkin Değerlendirmeler**</b>					
Özellikle uluslararası indeksli makaleler başta olmak üzere yayın yapma süreçlerinde (basım ve gönderim ücretleri, çeviri ve editör hizmetleri vb.) üniversite tarafından daha fazla desteğe ihtiyaç olduğu ve ancak bu ihtiyacın giderilmesiyle bu hedeflere erişilebileceği tespit edilmiştir.					
<b>A2</b>	Nitelikli ve katma değeri yüksek bilimsel araştırma-geliştirme çalışmaları arttırılacaktır.				
<b>H2.3</b>	Sağlık Bilimleri Fakültesi Dergisi'nin ilgili alan indekslerince taranmasının sağlanması				
<b>Amacın İlgili Olduğu Üniversite Stratejik Plan Amacı</b>					
<b>H2.3 Performansı</b>	%38,5				

Performans Göstergesi	Hedefe Etkisi (%)	Plan Dönemi Başlangıç Değeri* (A)	Değerlendirme Dönemindeki Yıllık Hedeflenen Değer (B)	Değerlendirme Dönemindeki Gerçekleşme Değeri (C)	Performans (%) (C-A)/(B-A)
<b>PG2.3.1:</b> Fakülte dergisinde Bölüm içinden yapılan atıf sayısının belirlenmesi	%50	-	-	-	-
<b>PG2.3.2:</b> Fakülte dergi komisyonu tarafından Derginin tanıtımı amacıyla yapılan faaliyetlerin sayısı	%25	0	7	1	0,14
<b>PG2.3.3:</b> Fakülte dergisinin tarandığı indekslerin sayısı	%25	0	5	7	1,4
<b>Hedefe İlişkin Değerlendirmeler**</b>					
Fakülte dergimiz yeni indeksler girmiştir ve farklı indeksler için de başvurular devam etmektedir. Bölümümüz de dergide katkı sağlamaktadır.					
<b>A2</b>	Nitelikli ve katma değeri yüksek bilimsel araştırma-geliştirme çalışmaları arttırılacaktır				
<b>H2.4</b>	Uluslararası/ulusal araştırma ve proje iş birliği sayısının %10 arttırılması				
<b>Amacın İlgili Olduğu Üniversite Stratejik Plan Amacı</b>					
<b>H2.4 Performansı</b>	%66				
Performans Göstergesi	Hedefe Etkisi (%)	Plan Dönemi Başlangıç Değeri* (A)	Değerlendirme Dönemindeki Yıllık Hedeflenen Değer (B)	Değerlendirme Dönemindeki Gerçekleşme Değeri (C)	Performans (%) (C-A)/(B-A)



<b>PG2.4.1:</b>	50	0,1	6	2	0,32
<b>PG2.4.2:</b>	25	0,1	14	30	2,15
<b>PG2.4.3:</b>	25	0,1	1	0	-0,11

### Hedefe İlişkin Değerlendirmeler\*\*

Proje sayılarındaki artışın sürdürülebilmesi için üniversite bünyesindeki proje danışma biriminin kullanılabilirliğinin artırılmasına gereksinim olduğu tespit edilmiştir.

**A2**

**H2.5**

Kamu kurum, kuruluş ve sivil toplum örgütleriyle ortak araştırma ve sosyal sorumluluk projesi sayısının %10 artırılması

**Amacın İlgili Olduğu Üniversite Stratejik Plan Amacı**

Nitelikli ve katma değeri yüksek bilimsel araştırma-geliştirme çalışmaları arttırılacaktır

**H2.5 Performansı**

%90

Performans Göstergesi	Hedef Etkisi (%)	Plan Dönemi Başlangıç Değeri* (A)	Değerlendirme Dönemindeki Yıllık Hedeflenen Değer (B)	Değerlendirme Dönemindeki Gerçekleşme Değeri (C)	Performans (%) (C-A)/(B-A)
<b>PG2.5.1:</b>	50	9,9	30	26	0,80
<b>PG2.5.2:</b>	50	0,1	2	10	5,21

### Hedefe İlişkin Değerlendirmeler\*\*

Bölümümüz öğrenci topluluğu olan Sağlıklı Beslenme ve Hareketli Yaşam Topluluğu tarafından 2023 yılında 26 adet etkinlik gerçekleştirilmiştir.

Ekim 2023 tarihinde bölümümüz öğrenci ve mezunlarına yönelik Kariyer Günleri ve Girişimcilik Günü gerçekleştirilmiştir. Buna ek olarak, Sürdürülebilir Yaşam Derneği'nin 2023 yılında gerçekleştirdiği 3. Uluslararası Sürdürülebilir Yaşam Konferansı'na bölümümüz öğretim üyeleri ve elemanları düzenleme kurulu, moderatör ve konuşması olarak yer almışlardır.

T.C. Sağlık Bakanlığı ve bölümümüz öğretim üyeleri ve elemanları katılımıyla/iş birlikleriyle "Toplu Beslenme Sistemleri (Toplu Tüketim Yerleri) İçin Ulusal Menü Planlama ve Uygulama Rehberi" nin hazırlanması ve "Türkiye Beslenme Rehberi (TÜBER) 2021-2025" güncellenme çalışmaları-çalıştayları gerçekleştirilmiştir.

**A3**

Sunulan kurumsal ve bireysel sağlık danışmanlığı hizmetlerinin niteliği ve niceliği arttırılacaktır

<b>H3.1</b>		Fakültemizde sunulan kurumsal ve bireysel sağlık danışmanlığı hizmetlerine başvuran danışan sayısının %20 artırılması			
<b>Amacın İlgili Olduğu Üniversite Stratejik Plan Amacı</b>					
<b>H3.1 Performansı</b>		50			
<b>Performans Göstergesi</b>	<b>Hedefe Etkisi (%)</b>	<b>Plan Dönemi Başlangıç Değeri* (A)</b>	<b>Değerlendirme Dönemindeki Yılsonu Hedeflenen Değer (B)</b>	<b>Değerlendirme Dönemindeki Gerçekleşme Değeri (C)</b>	<b>Performans (%) (C-A)/(B-A)</b>
<b>PG3.2.1:</b>	50	0,2	8	0	-0,03
<b>PG3.2.2:</b>	50	38,4	40	50	7,13
<b>Hedefe İlişkin Değerlendirmeler**</b>					
Kurumsal bireysel danışmanlık hizmetlerinin yaygınlaştırılması gerektiği buna ilişkin olarak akademik personelde farkındalık yaratmaya yönelik çalışmaların yapılması gerektiği düşünülmektedir.					
<b>A3</b>		Sunulan kurumsal ve bireysel sağlık danışmanlığı hizmetlerinin niteliği ve niceliği arttırılacaktır			
<b>H3.2</b>		Fakültemizde sunulan kurumsal ve bireysel sağlık danışmanlığı hizmetlerine başvuran danışan sayısının %20 artırılması			
<b>Amacın İlgili Olduğu Üniversite Stratejik Plan Amacı</b>					
<b>H3.2 Performansı</b>		50			
<b>Performans Göstergesi</b>	<b>Hedefe Etkisi (%)</b>	<b>Plan Dönemi Başlangıç Değeri* (A)</b>	<b>Değerlendirme Dönemindeki Yılsonu Hedeflenen Değer (B)</b>	<b>Değerlendirme Dönemindeki Gerçekleşme Değeri (C)</b>	<b>Performans (%) (C-A)/(B-A)</b>
<b>PG3.2.1: Kurum danışmanlık hizmet sayısı</b>	%50	7	8	0	-7

<b>PG3.2.2:</b> Bireysel danışmanlık hizmet sayısı	%50	5	40	50	1,29
--	-----	---	----	----	------

### Hedefe İlişkin Değerlendirmeler\*\*

Kurumsal bireysel danışmanlık hizmetlerinin yaygınlaştırılması gerektiği buna ilişkin olarak akademik personelde farkındalık yaratmaya yönelik çalışmaların yapılması gerektiği düşünülmektedir.

**A4** Tüm personelin niteliksel ve niceliksel yönden gelişimini sağlamak, memnuniyetini arttırılacaktır

**H4.1** Çalışan memnuniyetinin en az %70 oranında olması

Amacın İlgili Olduğu Üniversite Stratejik Plan Amacı

H4.1 Performansı

%17

Performans Göstergesi	Hedefe Etkisi (%)	Plan Dönemi Başlangıç Değeri* (A)	Değerlendirme Dönemindeki Yılsonu Hedeflenen Değer (B)	Değerlendirme Dönemindeki Gerçekleşme Değeri (C)	Performans (%) (C-A)/(B-A)
<b>PG4.1.1:</b> İdari personel memnuniyet düzeyi	%40	0	0	100	-
<b>PG4.1.2:</b> Akademik personel memnuniyet düzeyi	%40	0	0	85	-
<b>PG4.1.3:</b> Sosyal etkinlik sayısı	%20	1	31	26	0,83

### Hedefe İlişkin Değerlendirmeler\*\*

\*Rektörlük birimi tarafından akademik ve idari personel memnuniyet anketi yapılmaktadır. 2023 yılında bölüm kapsamında memnuniyet anketi yapılmıştır.

2023 yılında bölümümüz tarafından 26 adet çevrimiçi sosyal etkinlik gerçekleştirilmiştir. Bunun devamlılığının sağlanması hedeflenmektedir.

<b>A4</b>	Tüm personelin niteliksel ve niceliksel yönden gelişimini sağlamak, memnuniyetini arttırılacaktır				
<b>H4.2</b>	Yaşam boyu öğrenme faaliyetleri %10 artırılması				
<b>Amacın İlgili Olduğu Üniversite Stratejik Plan Amacı</b>					
<b>H4.2 Performansı</b>	%91				
<b>Performans Göstergesi</b>	<b>Hedefe Etkisi (%)</b>	<b>Plan Dönemi Başlangıç Değeri* (A)</b>	<b>Değerlendirme Dönemindeki Yıllık Hedeflenen Değer (B)</b>	<b>Değerlendirme Dönemindeki Gerçekleşme Değeri (C)</b>	<b>Performans (%) (C-A)/(B-A)</b>
<b>PG4.2.1:</b>	40	0,1	0	0	1
<b>PG4.2.2:</b>	40	0,1	14	11	0,78
<b>PG4.2.3:</b>	20	0,1	0,19	0,35	2,78
<b>Hedefe İlişkin Değerlendirmeler**</b>					
Bölümümüz idari personeli Devrim Şahin'in 4 adet hizmet içi eğitime katıldığı tespit edilmiştir.					

#### 4. Diğer Hususlar

##### Maliyetlendirme

2019-2023 Stratejik Plan döneminde planlanan faaliyetlerin maliyeti için Fakültemiz tarafından ayrılan bütçe sınırlı olmakla birlikte, Üniversitemizden ve fakülte döner sermayesinden yararlanılacaktır. Bunun yanı sıra, BAP, TÜBİTAK, AB vb. bilimsel araştırma projeleri ile de kaynak desteği sağlanması planlanmaktadır

## II. KURUMSAL KABİLİYET ve KAPASİTENİN DEĞERLENDİRİLMESİ

## **A. Üstünlükler**

Akreditasyon gerekliliklerini yerine getiren ve sürdürülebilirliğini sağlayan bir bölüm olması, alanında başarılı, deneyimli ve yeniliklere açık öğretim elemanlarının bulunması, personelin ekip çalışması ve multidisipliner yaklaşıma yatkın olması, demokratik ve iletişime açık bir yönetim anlayışının olması üstünlüklerdir.

## **B. Zayıflıklar**

Derslik ve laboratuvarların sayısı ile büyüklüklerinin yetersiz olması, öğretim elemanlarının odalarının yetersiz olması ve idari personel sayılarının yetersiz olması, öğretim üyesi başına düşen öğrenci sayısının yüksek olması, eğitim öğretim faaliyetleri kapsamındaki ders yükünün nedeniyle araştırma ve geliştirme faaliyetlerine yeterli zamanın ayrılamaması, hizmet kapasitesinin üzerinde öğrenci kontenjanlarının verilmesi nedeniyle interaktif ve inovatif öğretim tekniklerinin yeterince etkin kullanılamaması zayıflıklardır.

## **C. Değerlendirme**

Bölümümüz komite ve alt çalışma grupları tüm paydaşların katılımı ile eğitim programlarının ve diğer faaliyetlerin etkin yönetimi için gerekli bilgileri toplamakta, irdelemekte ve bu kapsamda iyileştirme faaliyetleri planlamaktadır. Bununla birlikte, öğrencilerin sınıf geçme ve başarı oranlarını, mezunların iş bulabilirliğini, öğrencilerin aldıkları eğitimden tatmin olmalarını, öğretim elemanlarının ve idari personelin yararlılığını, mevcut öğrenme kaynakları ve bunların maliyetini, öğrenci profilini belirlemek için bir veri tabanına sahip olmasını, Akademik birimler ve idari birimler kendi temel performans göstergelerini ölçen ve değerlendiren bir sistemin işlerliğini yaptıkları çalışmalarla güvence altına almaktadırlar.

## **II. ÖNERİ VE TEDBİRLER**

Bölümümüz kaliteli bir eğitim vererek, mezun olan öğrenciler kamu ve özel sektörde tercih edilmektedir. Akademik personelimizin daha çok bilimsel çalışmalar yapabilmesi için uygun laboratuvarların kurulması ve faaliyete geçmesi sağlanacaktır. Öğretim elemanlarımızın konferans ve eğitim semineri gibi etkinliklere katılmaları sağlanacak, öğrencilere çeşitli anketler uygulanarak fakültemizden beklentileri öğrenilecektir. 2024 yılında daha iyi eğitim-öğretim hizmeti vermek için istenilen seviyede olmayan şartlar iyileştirilecektir. Önümüzdeki eğitim öğretim yıllarında da öncelikli hedefimiz kaliteli ve tercih edilen öğrenciler yetiştirmek olacaktır.

## İÇ KONTROL GÜVENCE BEYANI<sup>2</sup>

Harcama Yetkilisi olarak görev ve yetkilerim çerçevesinde;

Harcama birimimizce gerçekleştirilen iş ve işlemlerin idarenin amaç ve hedeflerine, iyi malî yönetim ilkelerine, kontrol düzenlemelerine ve mevzuata uygun bir şekilde gerçekleştirildiğini, birimimize bütçe ile tahsis edilmiş kaynakların planlanmış amaçlar doğrultusunda etkili, ekonomik ve verimli bir şekilde kullanıldığını, birimimizde iç kontrol sisteminin yeterli ve makul güvenceyi sağladığını bildiririm.

Bu güvence, harcama yetkilisi olarak sahip olduğum bilgi ve değerlendirmeler, yönetim bilgi sistemleri, iç kontrol sistemi değerlendirme raporları, izleme ve değerlendirme raporları ile denetim raporlarına dayanmaktadır<sup>3</sup>.

Bu raporda yer alan bilgilerin güvenilir, tam ve doğru olduğunu beyan ederim<sup>4</sup>. (ANKARA – ...../...../2024 )

Prof. Dr. Saniye BİLİCİ  
Bölüm Başkanı

<sup>2</sup> Harcama yetkilileri tarafından imzalanan iç kontrol güvence beyanı birim faaliyet raporlarına eklenir.

<sup>3</sup> Yıl içerisinde harcama yetkilisi değişmişse “benden önceki harcama yetkilisi/yetkililerinden almış olduğum bilgiler” ibaresi de eklenir.

<sup>4</sup> Harcama yetkilisinin herhangi bir çekincesi varsa bunlar liste olarak bu beyana eklenir ve beyanın bu çekincelerle birlikte dikkate alınması gerektiği belirtilir.