



GAZİ ÜNİVERSİTESİ
SAĞLIK BİLİMLERİ FAKÜLTESİ
FİZYOTERAPİ VE
REHABİLİTASYON BÖLÜMÜ

2022 STRATEJİK
PLANI

ANKARA

2022

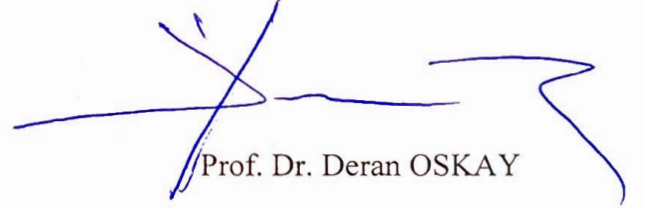
İÇİNDEKİLER	Sayfa
1. ÜST YÖNETİCİ SUNUŞ	2
2. STRATEJİK PLAN HAZIRLIK SÜRECİ	3
3. DURUM ANALİZİ	3
A. Kurumsal Tarihçe	3
B. Örgütlenme	3
C. Fiziki Durum	6
D. İnsan Kaynakları	11
E. Yasal Yükümlülükler ve Mevzuat Analizi	12
F. Faaliyet Alanları ile Ürün ve Hizmetlerin Belirlenmesi	12
G. Paydaş Analizi	13
H. Akademik Faaliyetler Analizi	15
I. GZFT Analizi	17
4. GELECEĞE BAKIŞ	22
A. Vizyon / Misyon	22
B. Temel Değerler	22
5.STRATEJİ GELİŞTİRME: AMAÇ, HEDEF VE PERFORMANS	23
GÖSTERGELERİ	
A. Stratejik Amaçlar	23
B. Stratejik Hedefler	24
C. Hedef Kartları	25
D. Maliyetlendirme	39
6.İZLEME VE DEĞERLENDİRME	39

1. ÜST YÖNETİCİ SUNUŞ

Bölümlerin gelecekleri ile ilgili stratejilerini belirleyerek kalite ve akreditasyon çalışmaları için gerekli düzenlemeleri yapabilmeleri için öz kaynakların ne şekilde kullandıklarını bilmeleri gerekmektedir. Bu sayede hangi kaynaklara, ne miktarlarda sahip olduklarını anlayabilme ve yıllık faaliyetleri sonucunda güçlü ve zayıf yanlarını belirleyebilme şansına sahip olurlar. Yol gösterici verileri toplamak gidişatı anlayabilmek ve gelişimi yönlendirmek için önemlidir.

Faaliyet raporlarının sonuçlanan göre belirlenecek yol haritası sayesinde; kısa ve uzun kaynakların akılcı ve etkin kullanılması, örgütsel ve yönetsel faaliyetlerin sistematik ve disiplinli bir şekilde planlanması, zaman ve kaynak israfının önlenmesi ve kurumsal bütünlüğün ne durumda olduğunun anlaşılması ile bu doğrultuda gerekli görülen iyileştirmelerin planlanması ve gerçekleştirilebilmesi mümkün olabilecektir.

Bölümümüze ait 2022 yılı faaliyet raporunun oluşturulması için gerekli çalışmaları yapan ve faaliyet raporumuzun hazırlanmasına katkıda bulunan akademik personelimize en içten teşekkürlerimi sunarım.



Prof. Dr. Deran OSKAY

Fizyoterapi ve Rehabilitasyon
Bölüm Başkanı

2. STRATEJİK PLAN HAZIRLIK SÜRECİ

Bölümümüz kurulduğu yıldan itibaren, ulusal ve uluslararası alandaki güncel gelişmeler doğrultusunda stratejik planlarını oluşturmuş ve dönemsel olarak güncellemektedir. 2022 Stratejik Planımız, Bölüm Strateji Koordinatörlüğü tarafından, mevcut durumun değerlendirilmesi ve GZFT (Güçlü ve Zayıf Yönler, Fırsatlar, Tehditler) analizi yapılarak oluşturulmuştur.

3. DURUM ANALİZİ

A. Kurumsal Tarihçe

Gazi Üniversitesi Sağlık Bilimleri Fakültesi 30/07/2008 tarih ve 2008/13928 sayılı Bakanlar Kurulu kararı ile kurulmuştur. Fakültemizde Fizyoterapi ve Rehabilitasyon Bölümü 2008 yılında kurulmuştur.

2022 yılı itibarıyla bölümümüzde toplam 593 Lisans ve 123 lisansüstü (41 tezli yüksek lisans, 82 doktora) öğrencisi eğitimine devam etmektedir.

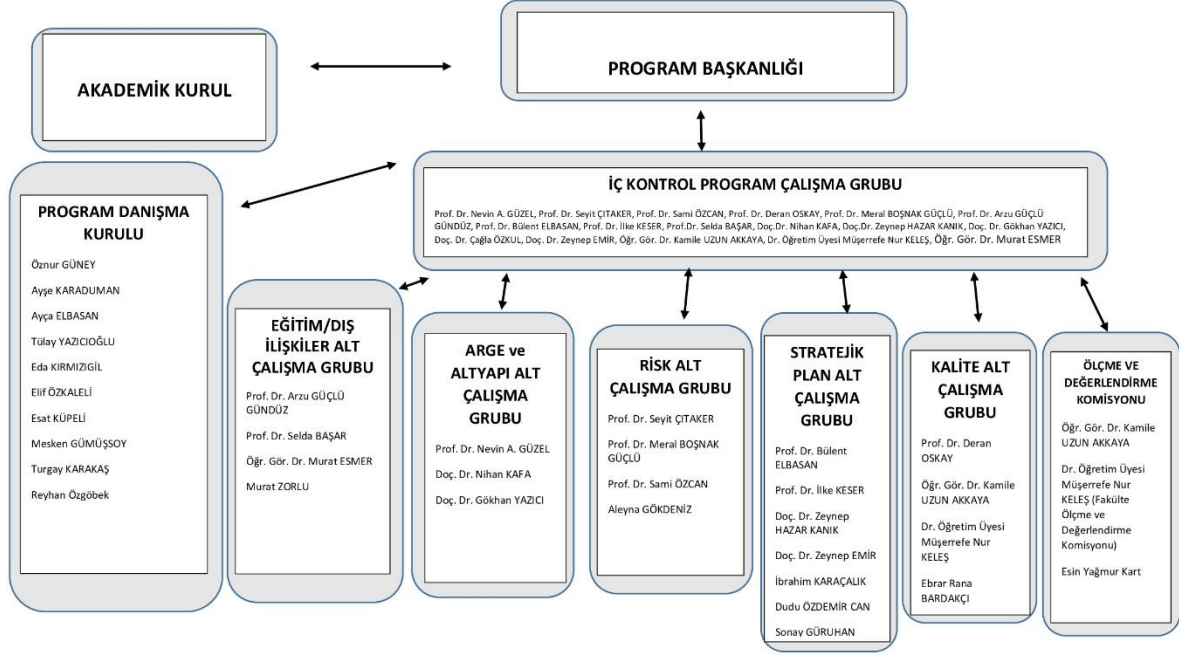
B. Örgütlenme

YÖNETİM YAPISI

<u>BÖLÜM BAŞKANI</u> PROF. DR. DERAN OSKAY	
<u>Öğretim Üyeleri</u> Prof. Dr. Nevin A. Güzel Prof. Dr. Sami Özcan Prof. Dr. Bülent Elbasan Prof. Dr. Meral Boşnak Güçlü Prof. Dr. Arzu Güçlü Gündüz Prof. Dr. İlke Keser Prof. Dr. Selda Başar Prof. Dr. Nihan Kafa Doç. Dr. Zeynep Hazar Kanık	<u>Diğer Üniversite Kadrolarında Bulunan ÖYP'li Öğretim Elemanları</u> Arş. Gör. Burak Ertürk Arş. Gör. Çağatay Gökdoğan Arş. Gör. Zeynep Beyza Alkan Yılmaz Arş. Gör. Miray Haspolat Arş. Gör. Ali Zorlular Arş. Gör. Buse Küpeli Arş. Gör. Gizem Töre Arş. Gör. Gamze Çobanoğlu

Doç. Dr. Zeynep Emir	Arş. Gör. Barış Seven
Doç. Dr. Gökhan Yazıcı	Arş. Gör. Sevim Beyza Ölmez
Doç. Dr. Çağla Özkul	Arş. Gör. Zeliha Çelik
Dr. Öğr. Üyesi Müşerrefe Nur Keleş	Arş. Gör. Elif Aygün Polat
Dr. Öğr. Üyesi Kamile Uzun Akkaya	Arş. Gör. Gökhan Maraş
Öğr. Gör. Dr. Murat Esmer	Arş. Gör. Zeynep Berfu Ecemiş
	Arş. Gör. Şeyda Özal
	Arş. Gör. Selin Bayram
	Arş. Gör. İnci Hazal Ayaş
	Arş. Gör. Ömer Burak TOR
	Arş. Gör. Sinem Erturan
	Arş. Gör. Ece Baytok
	Arş. Gör. Sonay Gürühan
	Arş. Gör. Sefa Eldemir
	Arş. Gör. Pelin Atalan
	Arş. Gör. Mustafa Burak
	Arş. Gör. Gamze Gülsün Pala
	Arş. Gör. Tuğçe Çoban
	Arş. Gör. Beyza Yazgan Dağlı
	Arş. Gör. Gökhan Mehmet Karatay
	Arş. Gör. Rabia Eraslan
	Arş. Gör. Betül Yoleri
	Arş. Gör. Sedanur Güngör
	Arş. Gör. Dudu Özdemir Can

FİZYOTERAPİ VE REHABİLİTASYON BÖLÜMÜ KURUL ve KOMİSYON ŞEMASI



Şekil 1. Fizyoterapi ve Rehabilitasyon Bölümü Kurul ve Komisyon Şeması

C. Fiziki Durum

Sağlık Bilimleri Fakültesi binasındaki bulunan derslikler tüm bölümlerle birlikte ortak olarak kullanılmaktadır. Fakülte binamızdaki derslik, donanım, yüzey alanı, çevredeki imkânlar, laboratuvar ve ünitelerde kişi başına düşen alan öğrenci sayısındaki artış ile birlikte ihtiyaca cevap vermemektedir. Fakülte binamızda mevcut alanlar en etkili şekilde bölümler arasında koordineli olarak kullanılmakta, ancak ihtiyacı karşılamak noktasında ciddi sıkıntılar yaşanmaktadır. Sınıflar ergonomik ve fiziki açıdan uygun olmayan koşullarda olduğundan akademik personel mevcut programı özveriyle çalışarak yürütmektedir. Öğrenci yoğunluğu nedeniyle lisans derslerinde şubelendirmeye gidilmesi gibi çözümler, öğretim üyelerinin iş yüklerini artırmakta ve bu durum akademik verimliliği olumsuz yönde etkilemektedir. Sınıflar 250 ve 140 öğrenci ile aşırı doluluk oranına ulaşmıştır. Teorik derslerin işleneceği sınıflarda bilgisayar, projeksiyon cihazı, öğrenci sayılarıyla eşit kolçaklı sandalyeler ve yazı tahtası bulunmaktadır. Kapasitesi büyük olan sınıflarda ise ses sistemi kullanılarak derslerin daha etkin yürütülmesi sağlanmaktadır.

Fizyoterapi ve Rehabilitasyon Bölümü, uygulama derslerinde ve hasta takibinde kullandıkları laboratuvar alanları bulunmaktadır. Laboratuvar kapasitelerinin de sınırlı olması ve öğrenim gören lisans ve lisansüstü öğrenci sayısının oldukça fazla olması nedeniyle laboratuvar uygulamalarında şubelendirmeye gidilerek kısıtlı fiziksel olanakların en etkin şekilde kullanımı hedeflenmektedir.

Fakültemizde ayrıca bölümler arasında ortak kullanılan 3 adet toplantı salonu ve 1 adet konferans salonu bulunmaktadır. Tüm bölümlerin dönem sonundaki tez sınavları, seminer dersleri, akademik kurul toplantıları gibi pek çok amaç için yoğun olarak kullanılmaktadır. Ancak Fakülte Sekreterliği tarafından yürütülen randevu sistemi ile bölümlerin koordineli olarak etkin bir şekilde kullanımı sağlanmaktadır.

Bölümümüzde bulunan tüm akademik ve idari personel (idari personel fakülte birimlerinin hepsine hizmet etmektedir.) çalışma alanları, tüm derslikler ve laboratuvarların sayı ve fiziki bilgileri aşağıdaki tablolarda verilmiştir.

NOT: Fakültenin diğer bölümleri ile ortak kullanılmaktadır.

Tablo 1. Eğitim Alanları Derslikler

Eğitim Alanı	Kapasitesi 0-50	Kapasitesi 51-75	Kapasitesi 76-100	Kapasitesi 101-150	Kapasitesi 151-250	Kapasitesi 251-Üzeri
Anfi	-	-	-	-	-	-
Sınıf	1	2	6	4	1	-
Bilgisayar Lab.	1	-	-	-	-	-
Diğer Lab.	7	9	3	-	1	-
Toplam	9	11	9	4	2	-

Anfi Kapasitesi: 0 Kişi

Anfi Alanı: 0 m²

Sınıf Kapasitesi: 1431 Kişi

Sınıf Alanı: 1680 m²

Bilgisayar Lab. Kapasitesi: 40 Kişi

Bilgisayar Lab. Alanı: 108 m²

Diğ. Lab. Kapasitesi: 1116 Kişi

Diğ. Lab. Alanı: 908 m²

1.1. Sosyal Alanlar

1.2.1.Kantinler ve Kafeteryalar

Kantin Sayısı: 1 Adet

Kantin Alanı: 12 m²

Kafeterya Sayısı: 0 Adet

Kafeterya Alanı: 0 m²

Toplam Kapasite: 0 Kişi

1.2.2.Yemekhaneler

Öğrenci yemekhane Sayısı: 1 Adet

Öğrenci yemekhane Alanı: 450 m²

Öğrenci yemekhane Kapasitesi: 150 Kişi

Personel yemekhane Sayısı: 1 Adet

Personel yemekhane Alanı: 40 m²

Personel yemekhane Kapasitesi: 48 Kişi

1.2.3.Misafirhaneler

Misafirhane Sayısı: 0 Adet

Misafirhane Kapasitesi: 0 Kişi

1.2.4.Öğrenci Yurtları

Tablo 2. Öğrenci Yurtları

	Yatak Sayısı 1	Yatak Sayısı 2	Yatak Sayısı 3 – 4	Yatak Sayısı 5 - Üzeri
Oda Sayısı	-	-	-	-
Alanı m ²	-	-	-	-

1.2.5.Lojmanlar

Lojman Sayısı: 0 Adet

Lojman Brüt Alanı: 0 m²

Dolu Lojman Sayısı: 0 Adet

Boş Lojman Sayısı: 0 Adet

1.2.6.Spor Tesisleri

Kapalı Spor Tesisleri Sayısı: 0 Adet

Kapalı Spor Tesisleri Alanı: 0 m²

Açık Spor Tesisleri Sayısı: 0 Adet

Açık Spor Tesisleri Alanı: 0 m²

1.2.7.Toplantı – Konferans Salonları

Tablo 3. Toplantı – Konferans Salonları

	Kapasitesi 0–50	Kapasitesi 51–75	Kapasitesi 76–100	Kapasitesi 101–150	Kapasitesi 151–250	Kapasitesi 251–Üzeri
Toplantı Salonu	3	1	-	-	-	-
Konferans Salonu	-	-	-	-	1	-
Toplam	3	1	-	-	1	-

Toplantı Salonu Kapasitesi: 90 Kişi

Toplantı Salonu Alanı: 110 m²

Konferans Salonu Kapasitesi: 200 Kişi

Konferans Salonu Alanı: 250 m²

1.2.8.Sinema Salonu

Sinema Salonu Sayısı: 0 Adet

Sinema Salonu Alanı: 0 m²

Sinema Salonu Kapasitesi: 0 Kişi

1.2.9.Eğitim ve Dinlenme Tesisleri

Eğitim ve Dinlenme Tesisleri Sayısı: 0 Adet

Eğitim ve Dinlenme Tesisleri Kapasitesi: 0 Kişi

1.2.10.Öğrenci Kulüpleri

Öğrenci Kulüpleri Sayısı: 0 Adet

Öğrenci Kulüpleri Alanı: 0 m²

Öğrenci topluluğu sayısı: 3

1. Sağlık Bilimleri Fakültesi Fizyoterapi Topluluğu
2. Sağlık Bilimleri Fakültesi El Sanatları ve Hobi Topluluğu
3. Sağlık Bilimleri Fakültesi Tiyatro Topluluğu

1.2.11.Mezun Öğrenciler Derneği

Mezun Öğrenciler Derneği Sayısı: 0 Adet

Mezun Öğrenciler Derneği Alanı: 0 m²

1.2.12.Okul Öncesi ve İlköğretim Okulu Alanları

Anaokulu Sayısı: 0 Adet

Anaokulu Alanı: 0 m²

Anaokulu Kapasitesi: 0 Kişi

İlköğretim okulu Sayısı: 0 Adet

İlköğretim okulu Alanı: 0 m²

İlköğretim okulu Kapasitesi: 0 Kişi

1.2.Hizmet Alanları

1.2.1. Akademik Personel Hizmet Alanları

Tablo 4. Akademik Personel Hizmet Alanları

	Sayısı (Adet)	Alanı (m2)	Kullanan Sayısı (Kişi)
Çalışma Odası	13	308	57
Toplam	13	308	57

1.2.2. İdari Personel Hizmet Alanları

Tablo 5. İdari Personel Hizmet Alanları

	Sayısı (Adet)	Alanı (m2)	Kullanan Sayısı
Servis	-	-	-
Çalışma Odası	14	220	20
Toplam	14	220	20

1.3.Ambar Alanları

Ambar Sayısı: 0 Adet

Ambar Alanı: 0 m²

1.4.Arşiv Alanları

Arşiv Sayısı: 2 Adet

Arşiv Alanı: 54 m²

1.5.Atölyeler

Atölye Sayısı: 0 Adet

Atölye Alanı: 0

D. İnsan Kaynakları

Gazi Üniversitesi Sağlık Bilimleri Fakültesi Fizyoterapi ve Rehabilitasyon Bölümü eğitimdeki kalitenin artırılması amacıyla akademik ve idari personelin niteliğinin sürekli iyileştirilmesine önem vermektedir.

Bölümümüzde 18 akademik personel, 20 idari personel hizmet verilmekte olup, bu personelin unvanlarına ve hizmet sınıflarına göre dağılımları aşağıdaki tablolarda belirtildiği şekildedir.

Tablo 6. Akademik Personel (2022)

Akademik Personel					
	Kadroların Doluluk Oranına Göre			Kadroların İstihdam Şekline Göre	
	Dolu	Boş	Toplam	Tam Zamanlı	Yarı Zamanlı
Profesör	11	-	11	x	-
Doçent	4	-	4	x	-
Dr. Öğr. Üyesi	2	-	2	x	-
Öğretim Görevlisi	1	-	1	x	-
Araştırma Görevlisi	-	-	-	-	-
Toplam	18	-	18	x	-

Tablo 7. İdari personel dağılımı (2022)

Hizmet sınıfları	Sayı
Satın alma	1
Ayniyat saymanı	-
Taşınır kayıt	1
Döner sermaye	1
Bilgisayar teknisyeni	-
Haberleşme	-
İç hizmet görevlisi	1
Yazı işleri	2
Sekreter	6
Fotokopi sorumlusu	1
Öğrenci işleri	4
Personel hizmetleri	1
Hizmetli	7+2

E. Yasal Yükümlülükler ve Mevzuat Analizi

Fakültemize bağlı bölümümüz, mevzuatta verilen görevleri, tabi olduğu yasa, yönetmelik ve yönergelere uyarak yerine getirmektedir. Güncel mevzuat ile ilgili belgelere Yükseköğretim Kurumu ve Üniversitemiz web sayfalarından ulaşılabilmektedir

F. Faaliyet Alanı ile Ürün ve Hizmetlerin Belirlenmesi

Faaliyet Alanı – Ürün / Hizmet
FAALİYET ALANI 1: Eğitim ve Danışmanlık
Ürün / Hizmet 1 Sağlıklı Toplum
Ürün/ Hizmet 2 Mezun (sürekli eğitim etkinlikleri, lisans ve lisansüstü eğitimleri)
Ürün / Hizmet 3 Yayınlar
FAALİYET ALANI 2: Araştırma
Ürün / Hizmet 1 Yayınlar
Ürün / Hizmet 2 Projeler
Ürün / Hizmet 3 Sağlıklı Toplum
FAALİYET ALANI 3: Uygulama
Ürün / Hizmet 1 Sağlıklı Toplum (değerlendirme, tedavi, danışmanlık, koruyucu yaklaşımlar)
Ürün / Hizmet 2 Mezunlar (değerlendirme, danışmanlık)

G. Paydaş Analizi

Paydaş Listesi			
Paydaş Adı	İç Paydaş / Dış Paydaş / Müşteri	Neden Paydaş	Önceliği
Sağlık Bakanlığı	Dış paydaş	Hasta kaynağı, araştırma, eğitim, uygulama politika ve stratejilerin birlikte belirleniyor olması	Birlikte çalışma
Diğer bakanlıklar ve kamu kuruluşları	Dış paydaş	Araştırma, uygulama politika ve stratejilerin birlikte belirleniyor olması	Birlikte çalışma
Sivil Toplum Örgütleri	Dış paydaş	Araştırma, uygulama politika ve stratejilerin birlikte belirleniyor olması	Birlikte çalışma
TÜBİTAK	Dış paydaş	Eğitim, araştırma, planlama	Birlikte çalışma
YÖK/ÖSYM/ÜAK	Dış paydaş	Eğitim ve yönetim	Birlikte çalışma
Ulusal ve uluslararası eğitim kurumları	Dış paydaş	Eğitim, araştırma, uygulama, planlama	Birlikte çalışma
Ulusal ve Uluslararası sağlık kuruluşları	Dış paydaş	Eğitim, araştırma, uygulama	Birlikte çalışma
Gazi Üniversitesi Eğitim ve Araştırma Hastanesi- Mediko	İç paydaş	Hasta kaynağı, eğitim, araştırma, uygulama	Birlikte çalışma, çıkarları gözetme
Sağlık Bilimleri Enstitüsü	İç paydaş	Eğitim, araştırma, uygulama	Birlikte çalışma
Gazi Üniversitenin diğer enstitü, fakülte- bölümleri, diğer koordinatörlükler, TEKNOKENT, BAP	İç paydaş	Eğitim, araştırma, uygulama	Birlikte çalışma
Öğrenciler, mezunlar, hasta ve yakınları, akademik ve idari personel, emekli mensuplar, toplum	İç paydaş/ Müşteri	Eğitim, araştırma, uygulama, kurum kimliği	Birlikte çalışma

Paydaş – Ürün / Hizmet Matrisi								
Paydaş Adı	Faaliyet Alanı 1 Eğitim			Faaliyet Alanı 2 Araştırma			Faaliyet Alanı 3 Uygulama	
	Ü/ H 1	Ü/ H 2	Ü/ H 3	Ü/ H 1	Ü/ H 2	Ü/ H 3	Ü/ H 1	Ü/ H 2
Sağlık Bakanlığı	X	X	X		X	X	X	X
Diğer Bakanlıklar ve kamu kuruluşları	X	X	X		X	X	X	X
Sivil Toplum Örgütleri	X	X	X	X	X	X	X	X
TÜBİTAK		X	X	X	X	X	X	X
YÖK/ÖSYM/ ÜAK	X	X				X	X	X
Ulusal ve Uluslararası eğitim kurumları	X	X	X	X	X	X	X	X
Ulusal ve Uluslararası sağlık kuruluşları	X	X	X	X	X	X	X	X
Gazi Üniversitesi Eğitim ve Araştırma Hastanesi-Mediko	X	X	X	X	X	X	X	X
Sağlık Bilimleri Enstitüsü	X	X	X	X	X	X	X	X
Gazi Üniversitenin Diğer enstitü, Fakülte- bölümleri, Diğer koordinatörlükler, TEKNOKENT, BAP	X	X	X	X	X	X	X	X
Öğrenciler, mezunlar, hasta ve yakınları, akademik ve idari personel, emekli mensuplar, toplum	X	X	X	X	X	X	X	X

H. Akademik Faaliyetler Analizi

Tablo 8. Bölümümüzde Düzenlenen Bilimsel Toplantılar ve Etkinlikler (2022)

BÖLÜM ADI	Sempozyum		Kongre		Konferans		Panel		Seminer		Diğer* Etkinlikler		Genel Toplam
	A	B	A	B	A	B	A	B	A	B	A	B	
Fizyoterapi ve Rehabilitasyon	7	2	11	9	2	1	-	-	-	-	19	-	33

A: Ulusal, B: Uluslararası

* Diğer etkinlikler aşağıda belirtilecektir.

Tablo 9. Fakültemizde Düzenlenen Diğer Etkinlikler (2022)

Diğer Etkinlikler	Sayısı
Açık Oturum	
Söyleşi	
Tiyatro	
Konser	
Sergi	
Turnuva	
Teknik Gezi	
Eğitim Semineri	
Hizmet İçi Eğitim Programı	
Toplam	19

Tablo 10. Bilimsel Toplantılara ve Etkinliklere Katılan Akademik Personel Sayısı (2022)

BÖLÜM ADI	Sempozyum		Kongre		Konferans		Panel		Seminer	
	A	B	A	B	A	B	A	B	A	B
Fizyoterapi ve Rehabilitasyon	14	-	16	19	5	4	1	-	1	-

A: Ulusal, B: Uluslararası

Tablo 11. Bölümüzde Öğretim Elemanları Tarafından Yapılan Bilimsel Yayınların Sayıları (2022)

BÖLÜM ADI	Makale*		Bildiri*		Kitap
	A	B	A	B	
Fizyoterapi ve Rehabilitasyon	10	53	14	39	26

A: Ulusal, B: Uluslararası *İndekslere giren hakemli dergilerde

Tablo 12. Proje Bilgileri (2022)

Bilimsel Araştırma Proje Sayısı						
PROJELER	2022					
	Önceki Yılda Devredilen Proje	Yıl İçinde Eklenen Proje	Toplam	Yıl İçinde Tamamlanan Proje	Toplam Ödenek TL	Toplam Harcamaya TL
SBB	-	-	-	-	-	-
TÜBİTAK	1	3	4	1	1.506.000	1.800.000
AB	4	1	5	2	690,178 Euro	499,863 Euro (sonuçlanan proje bütçesi)
BİLİMSEL ARAŞTIRMA PROJELERİ	7	11	17	2	773.183	826.512
DİĞER	-	-	-	-	-	-
TOPLAM	12	15	26	5	2.279.183	2.626.512

I. GZFT Analizi

Güçlü Yönler

1. Gazi Üniversitesi gibi köklü bir üniversitenin bir bölümü olması nedeni ile tanınırlığının yüksek olması; kamuoyunda saygın ve olumlu bir imajının olması yanında, alanında uzman, uluslararası deneyimi olan, nitelikli ve tecrübeli çok sayıda akademik personele sahip olması; genç ve dinamik kadrosu nedeni ile öğrenci - öğretim elemanı iletişiminin kolay kurulabilmesi; güncellenen ve gelişime açık bir eğitim politikasının benimsenmiş olması; öğrencinin öğretim kadrosu ile birebir çalışma olanağı bulması, etkileşim süresinin etkin kullanılıyor olması; artan öğrenci sayısına rağmen çok sayıdaki öğretim üye ve elemanları ile uygulamalı derslerde pratik sınavların yapılıyor olması, Gazi

Üniversitesi'nin diğer bölümlerinden uzman öğretim elemanlarından alan dışı dersler alınabilmesi

2. Gazi Üniversitesi'nin çok sayıda spor, barınma, sosyal ve bilimsel faaliyetlerine katılım olanakları yanında sağlık ve ulaşım gibi imkânlarından, elektronik ve basılı çok sayıda kaynağa sahip olan geniş kütüphane olanaklarından yararlanabiliyor olması; bölümün düzenli olarak yaptığı ücretsiz bilimsel etkinliklerin bilimsel gelişim imkanı sunması, yerleşmiş bir kurum kültürü olması, üniversitemiz bünyesindeki diğer bölümlerin laboratuvar ekipman ve olanaklarını kullanabiliyor olmak

3. Ankara'daki sayılı üniversitelerden biri olması ve yüksek puan dilimindeki öğrenciler tarafından tercih ediliyor olması, öğrenci memnuniyet anketleri ile öğrenciden geri bildirimler dikkate alınarak yenilikler ve geliştirmeler yapılıyor olması

4. Bir şehir üniversitesi olması ve merkezi konumu nedeni ile öğrenci ve hastalar için şehir içi ve şehirlerarası ulaşım imkânlarının kolay erişilebilir ve çeşitli olması yanında, bölümümüz etrafında çok sayıda kafe, restoran, kırtasiye, bankamatik, market vb. yer alıyor olması; çok sayıda kongre, sempozyum vb. bilimsel etkinliklerin yapıldığı bir şehirde yer alması ve bunun sonucunda bilimsel etkinliklere katılım fırsatının fazla olması, Gazi Hastanesi'ne konum olarak yakın olması

5. Yaz stajı ve klinik uygulama derslerinin bölümde uzman olduğu konuda ders veren öğretim elemanlarının gözetiminde bire bir, yüz yüze iletişimle yapılıyor olması, kendi bünyesinde ve Gazi Üniversitesi Hastanesi'nde yer alan rehabilitasyon ünitelerinde, hasta üzerinde uygulamalı olarak yapılabilmesi, fizyoterapi kliniklerinde sıklıkla kullanılan cihaz ve donanımlar ile uygulanabilmesi; üniversitenin diğer bölümleri ile interdisipliner ve bölüm içerisinde intradisipliner çalışma olanağı sağlaması; geniş hasta popülasyonuna ve her üniversitede bulunmayan ünite çeşitliliğine sahip olmasına bağlı olarak çok sayıda öğrenme ve uygulama alanları bulunması; bilimsel çalışmalara katılarak süreci uygulayarak öğrenme imkanı olması, öğrencilerin tüm rehabilitasyon süreci boyunca gözlem yapabilmesine fırsat sağlaması

6. Üniversite ve fakülte içinde farklı bölümlerin olması ve onlarla ortak, klinik, akademik çalışma yapılabilmesi, fiziki olanakların ortak kullanılabilmesi, hastane birimleri beraber çalışılabilmesi ve onlarla tam uyumun sağlanabilmesi

7. Araştırma üniversitesi olması nedeniyle projelere, bilimsel faaliyetlere ve akademik personel kadrosuna daha geniş yer verilebilmesi ve daha fazla imkâna sahip olması, projeler yolu ile öğrenci eğitimini güçlendirmek için gerekli olan donanım ve ekipmanın sağlanabiliyor olması, üniversitemizin teknopark birimi bulunması ve interdisipliner,

yenilikçi projelere imkân sağlanması

8. Bologna sürecinin tamamlanmış olması ve Türkiye Fizyoterapistler Derneği tarafından belirlenmiş olan Çekirdek Eğitim Programı'na uygun, yerleşmiş bir müfredatının ve staj programının olması, Erasmus programı ile uluslararası, Farabi programı ile ulusal öğrenci değişimi uygulanabiliyor olması, Mevlâna ve Erasmus programları ile akademik personele değişim olanağı sağlaması yoluyla güncel uygulamaların takip edilebilmesi

9. Öğrenciler için internet üzerinden ve yüz yüze bölüm tanıtımları yapılması ve bilinçli tercih yapılabiliyor olması; meslek dernekleri ve öğrenci topluluklarına katılım yolu ile öğrencilere kendini geliştirme olanağı sağlanması

Zayıf Yönler

1. Uzmanlaşmış idari kadro istihdamının az olması, hem yeni açılacak fizyoterapi alanlarında istihdam açısından hem de ders verme açısından öğretim üyesi sayısının az olması, danışman başına düşen öğrenci sayısının fazla olması, başka üniversitelerin kadrosunda olan ÖYP'li araştırma görevlisi sayısının fazla olmasına karşılık üniversitenin kendi kadrosundaki araştırma görevlisi sayısının az olması.

2. Mevcut sınıfların mimari yapısının teorik ve uygulamalı ders anlatımına yeterince elverişli olmaması, bölüm öğrenci kontenjanı ile dersliklerin öğrenci kapasitesinin uyumlu olmaması, derslik sayısının yetersiz olması, araştırma ve uygulama ünitelerinin sayıca kısıtlı olması ve mevcut ünitelerin fiziki mekanının yetersiz olması

3. Hasta kabulünde SGK ile anlaşmanın olmaması, bölüm içinde spesifik çalışılmasına rağmen tek anabilim dalının bulunması, araştırma ve uygulama hastanesinin tüm birim dallarıyla birebir çalışamaması, üniversitenin şehir merkezinde olması nedeniyle hasta sayısının fazla olması ve bunun akademik faaliyetlere ayrılan zamanı olumsuz yönde etkilemesi

4. Gazi Üniversitesi'nin büyük ve kalabalık bir üniversite olması nedeniyle işlemlerde prosedürlerin uzun olması ve uzman elemana ulaşılmasının zor olması, fakülte binasının üniversite ana kampüsünün dışında olması nedeniyle üniversitenin sağladığı imkanlardan kısıtlı faydalanılması

5. Personel için ayrılan odaların kalabalık olması, odalarda elektrik, kablolu ve kablosuz internet ağının yetersiz olması, üniversite e-posta sisteminde problemler yaşanması, öğrenciler ve öğretim elemanı arasında ders materyalleri ve notlarının paylaşılacağı üniversite bilgi ağının olmaması

6. Personel ve öğrenciler için tuvalet, giyinme odası ve kişisel dolapların yetersiz olması fakülteye ait yemekhanenin olmaması, rekreasyon alanlarının yetersiz olması, fotokopi merkezinin olmaması, fakülte bünyesinde okuma salonları veya kütüphanenin olmaması, fakülteye ait bahçe alanının küçük olması ve bahçedeki kantin, kafe, oturma alanı, çim alanın vs. yetersiz olması.

7. Personel, hasta ve hasta yakınları için otopark alanının yetersiz olması, otopark alanında yağmur suyunun gidebileceği kanalizasyon alt yapısının yetersiz olması, engelli bireyler için bina içinde ve dışında güvenli hareketi sağlayacak gerekli düzenlemelerin yetersizliği (asansör, rampa, engelli bireyler için otopark, tuvalet vb)

8. Uluslararası öğrenci ve öğretim elemanı hareketliliği için bölümün anlaşmasının olduğu üniversitelerin az olması

9. Öğrenci ders programının yoğun olması, bu nedenle sosyal faaliyet zamanının kısıtlı olması, staj derslerinin sadece kendi üniversite bünyesindeki birimlerde yapılıyor olması, üniversite dışındaki birimlerde yapılamaması

10. Fakülteye ayrılan bütçenin az olması, akademik faaliyetler için teşviğin kısıtlı olması, bilimsel araştırma için mevcut koşulların yetersiz olması ve maddi desteklerin sınırlı olması

Fırsatlar

1. Ülkemizin en köklü üniversitelerinden biri ve aynı zamanda bilim ve araştırma üniversitesi olan Gazi Üniversitesi bünyesinde yapılıyor olmak,

2. İnsan sağlığının korunması ve geliştirilmesi evrensel bir kural, bu kural çerçevesinde insan sağlığına hizmet ediyor olabilmek en büyük fırsat,

3. İnsan sağlığına hizmet edebilmek için bölümümüzde fizyoterapinin her alanında uzmanlaşmış öğretim elemanlarının olması,

4. Ülkemizdeki çoğu fizyoterapi bölümünden farklı olarak, alana özgü dinamikler göz önüne alınarak bölüm idaresinde fizyoterapi kökenli bir öğretim elemanının bulunması

5. Fizyoterapinin çoğu alanında öğrencilerin klinik uygulamalarına, stajlarına, öğretim elemanlarının geliştirdiği farklı proje ve araştırmaların yürütülmesine ve hastaların fizyoterapi hizmeti alabilmesine fırsat veren 11 farklı tedavi ünitesinin olması,

6. Öğrencilerin 2. Ve 3. Sınıf yaz stajları ile 4. Sınıf klinik uygulamalarını bölümümüz tedavi ünitelerinde, öğretim elemanları gözetiminde yapıyor olması,

7. Bu sayede öğrencilerin teorik ve pratik yetersizliklerinin tespiti ve bu yetersizliklere yönelik önlemlerin alınabilmesi

8. Fakültemizdeki diğer bölümler ve sağlıkla ilgili diğer birimler (tıp fakültesi vb.) ile eğitim öğretim ve klinik hizmetler açısından multidisipliner bir çalışma kültürüne sahip olunması,

9. Üniversitemizin başkentte bulunması ve bölümümüzün Ankara içinde merkezi bir konumda yer alması, öğrencilerin barınma, sosyal kültürel faaliyetlere erişim ve bölüme ulaşım sorunlarının olmaması

10. ÖYP kapsamında yetiştirici üniversite kapsamında olması ve bu sayede bir çok araştırma görevlisinin eğitim öğretim faaliyetlerine dâhil edilebilmesi

11. Enstitümüzün Orpheus programına dahil olabilmek için attığı adımlar kapsamında eğitim ve öğretimin güncelleştirilmesi ve bilimsel araştırmaların çoğaltılması ve geliştirilmesi

12. Üniversitemizin sağlık politikası gereği uluslararası sağlık turizmine önem vermesi

Tehditler

1. Binanın eski olması, eğitim ve klinik uygulamaya uygun yapıda ve mevcut öğrenci sayısına göre yeterli olmamasının eğitim kalitesini, var olan altyapı yetersizliğinin ise güvenliği tehdit etmesi

2. Sağlık çalışanları yetiştiren bir bölüm olunmasına rağmen planlı aşı sisteminin bulunmamasının sağlığı tehdit etmesi

3. Eğitim-öğretim yönetmelikleri oluşturulurken öğrenci temsiliyetinin yeterince dikkate alınmaması ve buradan kaynaklanan problemlerin öğrencinin motivasyonu ve öğrenme sürecini tehdit etmesi (sınav takviminin yoğun olması vb.)

4. Fakülte kampüsü içerisinde bulunan beslenme imkanlarının sınırlı olmasının öğrenci motivasyonu ve konforunu tehdit etmesi

5. Gazi Üniversitesi Eğitim ve Araştırma Hastanesinin Tıp Fakültesine öncelik veren bir eğitimi benimsemiş olmasının bölümümüz öğrencilerinin alacağı uygulamalı eğitim kalitesini tehdit etmesi

6. Fakülteye verilen bütçenin yetersiz olması nedeniyle her türlü harcamanın fakülte döner sermayesinden karşılanmaya çalışılması ve bu durumun bütçe gerektiren eğitim faaliyetlerini tehdit etmesi

7. Bölüme ait kontenjanın artmasına bağlı olarak ülke genelinde istihdamın azalması

8. Mesleğin istihdam sorununun gün geçtikçe büyüyor olmasının öğrenci ve öğretim elemanlarının motivasyonunu düşürmesi

9. Fakültenin teknolojik imkanlarının çağın gerektirdiği eğitim standartlarına göre yetersiz olmasının eğitimin kalitesini tehdit etmesi

10. Fakültenin fiziki şartlarının engelli bireylere uygun olmamasının sağlık, ulaşılabilirlik ve erişilebilirliği tehdit etmesi

4. GELECEĞE BAKIŞ

A. VİZYON/ MİSYON

Misyon:

Çağdaş, yaşam boyu öğrenme prensibini benimsemiş, üretken ve özgün bakış açısına sahip, mesleki hak ve sorumluluğunu bilen ve uygulayan, mesleki otonomisine sahip çıkan, etik prensiplere bağlı, yetkin fizyoterapistler yetiştirmek; fizyoterapi ve rehabilitasyon alanına özgün bilimsel araştırmalar yaparak bilime ve topluma katkıda bulunmak; ulusal ve uluslararası platformlarda mesleğimizi, ülkemizi ve üniversitemizi temsil etmektir.

Vizyon:

Lisans, yüksek lisans ve doktora düzeyinde en kaliteli eğitimi vererek mezunlarını tercih edilen, insanlığa hizmet eden, yaptığı bilimsel, sosyal ve kültürel faaliyetlerle kaynak gösterilen, mesleğini çağın ilerisine taşıyan dünya çapında öncü bir eğitim, öğretim ve araştırma merkezi olmaktır.

B. TEMEL DEĞERLER

- 1- Evrensel düşünce ve değerlere sahip olmak
- 2- Evrensel bilgi ve 21. yüzyılın gerektirdiği teknolojiyi kullanarak, evrensel standartlarda nitelikli eğitim-öğretim, araştırma ve danışmanlık hizmetleri sağlamak
- 3- Eğitim /öğretim programlarını ve bilimsel çalışmalarını hem nitelik hem de niceliksel açıdan daha ileriye götürecek yeni hedeflere, stratejilere ve eylem planlarına açık olmak.
- 4- Evrensel bilgiyi üretmeyi ve paylaşmayı sürdürmek
- 5- Temel bilimler, klinik bilimler, mesleki dersler, araştırma yöntemleri, seminerler ve klinik çalışmayı kapsayan eğitim programları ile lisans ve lisansüstü eğitimi sürdürmek ve geliştirmek
- 6- Sağlık ekibinin etkin ve etkili bir üyesi olarak rol ve işlevlerini yerine getirmek
- 7- Verilen hizmetlerde interdisipliner / multidisipliner çalışmaları desteklemek, sürdürmek ve artırmak

- 8- Akademik ve etik deęerlere baęlı olmak
- 9- Ülke yararına saęlık politikalarına katkıda bulunmak ve geliřtirmek
- 10- Milli ve manevi deęerlere baęlı olmak ve insan haklarını esas almak

5. STRATEJİ GELİŐTİRME: AMAÇ, HEDEF VE PERFORMANS GÖSTERGELERİ

A. Stratejik Amaçlar

Amaç 1. Eęitim ve öğretim faaliyetlerinin kalitesi arttırılacaktır

Amaç 2. Nitelikli ve katma deęeri yüksek bilimsel araştırma- geliştirme çalışmaları arttırılacaktır

Amaç 3. Sunulan kurumsal ve bireysel saęlık danışmanlığı hizmetlerinin nitelięi ve nicelięi arttırılacaktır

Amaç 4. Tüm personelin niteliksel ve niceliksel yönden gelişimini saęlamak, memnuniyetini arttırılacaktır

B. Stratejik Hedefler

Stratejik Amaçlar	Stratejik Hedefler
Stratejik Amaç-1 Eğitim ve öğretim faaliyetlerinin kalitesi arttırılacaktır	Hedef-1.1 Fiziksel kapasitenin en az %10 iyileştirilmesi
	Hedef-1.2 Öğrenci kontenjanının en az %15 azaltılması
	Hedef-1.3 Uluslararası öğrenci ve öğretim elemanı hareketliliği değişim programlarının katılımın %100 arttırılması
	Hedef-1.4 Akredite edilmiş lisans programı sayısının %100 arttırılması
Stratejik Amaç-2 Nitelikli ve katma değeri yüksek bilimsel araştırma-geliştirme çalışmaları arttırılacaktır	Hedef-2.1 Akademik çalışmaları ve eğitimi destekleyici laboratuvar araç/gereç ve diğer ekipmanların kullanımını ve sayısının en az %15 arttırılması
	Hedef-2.2 Bilimsel yayına dönüşen bilimsel araştırmaların %20 arttırılması
	Hedef-2.3 Sağlık Bilimleri Fakültesi Dergisi'nin ilgili alan indekslerince taranmasının sağlanması
	Hedef-2.4 Uluslararası/ulusal araştırma ve proje iş birliği sayısının %10 arttırılması.
	Hedef-2.5 Kamu kurum, kuruluş ve sivil toplum örgütleriyle ortak araştırma ve sosyal sorumluluk projesi sayısının %10 arttırılması.
Stratejik Amaç-3 Sunulan kurumsal ve bireysel sağlık danışmanlığı hizmetlerinin niteliği ve niceliği arttırılacaktır	Hedef-3.1 Fakültemizde sunulan kurumsal ve bireysel sağlık danışmanlığı hizmetlerine başvuran danışan sayısının %20 arttırılması
	Hedef-3.2 Danışanların ve kurumsal paydaşların memnuniyet düzeyinin en az %20 oranında arttırılması
Stratejik Amaç-4 Tüm personelin niteliksel ve niceliksel yönden gelişimini sağlamak, memnuniyetini arttırılacaktır	Hedef-4.1 Çalışan memnuniyetinin en az %70 oranında olması
	Hedef-4.2 Yaşam boyu öğrenme faaliyetleri %10 arttırılması

C. Hedef Kartları

HEDEF KARTI 1								
Amaç 1	Eğitim ve öğretim faaliyetlerinin kalitesi arttırılacaktır							
Hedef (1.1)	Fiziksel kapasitenin en az %10 iyileştirilmesi							
Sorumlu Birim	Dekanlık							
İşbirliği yapılacak Birimler	Bölüm başkanlıkları, Yapı işleri daire başkanlığı, Strateji daire başkanlığı							
Performans göstergeleri	Hedefe Etkisi	2019	2020	2021	2022	2023	İzleme Sıklığı	Raporlama Sıklığı
Performans 1.1.1. 150 ve üstü kişilik teorik ve uygulama derslik/ laboratuvar kullanım kapasitesini iyileştirmek	%30		1	2	0	4	1yıl	1 yıl
Performans 1.1.2. Eğitim materyalinin kullanımını ile ilgili her yıl yapılan seminer sayısı	%15		1	2	0	4	1yıl	1yıl
Performans 1.1.3. Dersliklere yeni ses sistemi Kurulması	%15		3	Hedeflenen 1 gerçekleşen 10	0	6	1yıl	1yıl
Performans 1.1.4. Her sınıftaki teknolojik gereçlerin bakım, onarım ve kontrol sayısı	%10		12	13	0	15	6 ay	6 ay
Performans 1.1.5. Öğretim elemanı sayısının oda sayısına oranı	%15		0,37	1	0	3	1yıl	1yıl
Performans 1.1.6. Eğitim araç gereç ve materyal ile öğrencilerin temel gereksinim alanlarının (tuvalet, kantin, yemekhane, sosyal alan) sayısı	%15		10	Hedeflenen 11 gerçekleşen 16	0	13	1yıl	1yıl

Riskler	Raporların gecikmesi Ödenek yetersizliği Mevcut fiziki koşulların kapasite artırımına uygun olmayışı Teknik personel yetersizliği
Stratejiler	<ul style="list-style-type: none"> ➤ Strateji 1.1.1. Araç-gereçler için yıllık bakım-onarım planlarının oluşturulması ➤ Strateji 1.1.2. Eğitim araç gereç ve materyallerinin sayısının artırılması, kullanımı ve korunması konusunda önlemlerin alınması ➤ Strateji 1.1.3. Dersliklerdeki ses ve görüntü sistemlerinin sayısının artırılması ve dönem başlarında ses ve görüntü sistemlerinin kontrolünün sağlanması ➤ Strateji 1.1.4. Öğretim elemanlarının bireysel çalışma alanları olan oda sayısını artırılması
Maliyet Tahmini	
Tespitler	Fiziksel koşulların yetersiz olması sebebiyle derslik ve laboratuvar sayıları, öğretim elemanı başına düşen oda sayısı yetersiz olmakla birlikte değiştirilemeyecek durumlardır.
İhtiyaçlar	<ul style="list-style-type: none"> ➤ Rektörlük ve yapı işleri ile yazışmalar ➤ Her dönem başında yapılacak eğitim seminerleri için takvim oluşturulması ➤ Eğitim araç gereç ve materyallerinin alınıp kurulması için yazışmaların yapılması ➤ Eğitim araç gereç ve materyallerinin haftalık kontrolü için kontrol listesi oluşturulması

HEDEF KARTI 2								
Amaç 1	Eğitim ve öğretim faaliyetlerinin kalitesi arttırılacaktır							
Hedef (1.2)	Öğrenci kontenjanının en az %15 azaltılması							
Sorumlu Birim	Dekanlık, Bölüm başkanlıkları, Eğitim komisyonları,							
İşbirliği yapılacak Birimler	Rektörlük, YÖK							
Performans göstergeleri	Hedefe etkisi	2019	2020	2021	2022	2023	İzleme sıklığı	Raporlama sıklığı
Performans 1.2.1. Danışman başına düşen lisans ve lisansüstü öğrenci sayısı	% 75		Lisans: 34 Lisansüstü: 12	Hedeflenen 29 Gerçekleşen 35.64 11.33	Lisans: 32,9 Lisansüstü: 6,8	19 6	1yıl	1 yıl
Performans 1.2.2. Yatay geçiş ve lisans tamamlama ile kayıtlı öğrenci sayısı	% 25		Yatay geçiş: Dikey geçiş: Lisans tamamlama: 28	Hedeflenen 24 Gerçekleşen 30	YG:2 DGS:4 Ek 1 madde 62: 1 SLT:9	16	1yıl	1yıl
Riskler	Öğretim üyesi azlığı nedeniyle oranların yüksek çıkması							
Stratejiler	<ul style="list-style-type: none"> ➤ Strateji 1.2.1. Bölümlerin fiziki ve akademik personel olanakları doğrultusunda alınabilecek öğrenci kontenjanının ilgili kurumlarla görüşmeler yapılarak belirlenmesi ➤ Strateji 1.2.2. Yatay, dikey geçiş ve lisans tamamlama öğrenci kontenjanlarının ilgili kurumlarla görüşülerek sınırlandırılması 							
Maliyet Tahmini								
Tespitler								
İhtiyaçlar	Kurum içi ve dışı yazışmalar için verilen sürenin yeterli olması							

HEDEF KARTI 3								
Amaç 1	Eğitim ve öğretim faaliyetlerinin kalitesi arttırılacaktır							
Hedef (1.3)	Uluslararası öğrenci ve öğretim elemanı hareketliliği değişim programlarının katılımının %100 arttırılması							
Sorumlu Birim	Bölüm başkanlıkları, Erasmus/Mevlana/Farabi bölüm koordinatörlüğü							
İşbirliği yapılacak Birimler	Erasmus/Mevlana/Farabi fakülte ve üniversite koordinatörlükleri							
Performans göstergeleri	Hedefe etkisi	2019	2020	2021	2022	2023	İzleme sıklığı	Raporlama sıklığı
Performans 1.3.1. Anlaşma yapılan kurum sayısı	%40		3 Farabi	6	4	12	1yıl	1 yıl
Performans 1.3.2. Koordinatörlükleri n ilgili öğrenciler ile yaptığı bilgilendirme toplantıları sayısı	%50			-	1	-	1yıl	1yıl
Performans 1.3.3. Fakülte akademik birim sorumlusunun bölüm koordinatörleriyle yaptığı toplantıların sayısı	%10		0	0	0	-		
Riskler	<ul style="list-style-type: none"> ➤ Odenek yetersizliği nedeniyle yurtdışı çıkışların azalması ve programların öğrenci-personel kontenjanının azalması ve ulusal ajans tarafından sağlanan hibenin yetersizliği ➤ Anlaşma yapılan üniversiteler ile müfredat uyumsuzluğu ➤ Pandemi şartlarının devam etmesi 							
Stratejiler	<ul style="list-style-type: none"> ➤ Strateji 1.3.1. Anlaşma yapılan kurumların sayısının arttırılması ➤ Strateji 1.3.2. Katılımı teşvik etmek için koordinatörlüklerin dönem başlarında bilgilendirme toplantısı yapması ➤ Strateji 1.3.3. Fakülte koordinatörleri ve bölüm koordinatörlerinin koordinasyonunun sağlanması ve fakülte bazında anlaşmaların imzalanması 							
Maliyet Tahmini								
Tespitler								
İhtiyaçlar	<ul style="list-style-type: none"> ➤ Bilgilendirme toplantıları için dönem başında takvim oluşturulması ve her toplantının raporlandırılması ➤ Uluslararası toplantı ve görevlendirmelerde Fakültenin tanıtımının gerçekleştirilmesi 							

HEDEF KARTI 4								
Amaç 1	Eđitim ve öğretim faaliyetlerinin kalitesi arttırılacaktır							
Hedef (1.4)	Akredite edilmiş lisans programı sayısının %100 arttırılması							
Sorumlu Birim	Bölüm başkanlıkları, kalite komisyonları							
İşbirliği yapılacak Birimler	Dekanlık, fakülte kalite komisyonu, ulusal/uluslararası akreditasyon kuruluşları							
Performans göstergeleri	Hedef etkisi	2019	2020	2021	2022	2023	İzleme sıklığı	Raporlama sıklığı
Performans 1.4.1. Akreditasyon kurumuna başvurmuş bölüm sayısı	% 50		1	1	1	1	1yıl	1 yıl
Performans 1.4.2. Akredite olmuş bölüm sayısı	% 50		0	-	1	-	1yıl	1yıl
Riskler	Bölümümüz 2020 yılında 5 yıllığına akredite edilmiştir.							
Stratejiler								
Maliyet Tahmini								
Tespitler								
İhtiyaçlar	Akreditasyon ile ilgili gerekli bilgilendirme raporları düzenli olarak SABAK'a sunulmaktadır.							

HEDEF KARTI 5								
Amaç 2	Nitelikli ve katma değeri yüksek bilimsel araştırma-geliştirme çalışmaları arttırılacaktır							
Hedef (2.1)	Akademik çalışmaları ve eğitimi destekleyici laboratuvar araç/gereç ve diğer ekipmanların kullanımını ve sayısının en az %15 artırılması							
Sorumlu Birim	Bölüm başkanlıkları ve bölümün ilgili komisyonları							
İşbirliği yapılacak Birimler	Fakülte ayniyat birimi							
Performans göstergeleri	Hedef etkisi	2019	2020	2021	2022	2023	İzleme sıklığı	Raporlama sıklığı
Performans 2.1.1. Bölmülerdeki araç/gereç ve diğer ekipmanların sayısı	% 75		2	Hedeflenen 8 Gerçekleşen 9	12	10	1yıl	1 yıl
Performans 2.1.2. Bölmülerdeki araç/gereç ve diğer ekipmanların kullanımını ile ilgili verilen eğitimler	% 25		0	-	-	-	1yıl	1yıl
Riskler	Ödenek ve altyapı yetersizliği Teknik ve idari personel yetersizliği							
Stratejiler	➤ Strateji 2.1.1. Araştırmacıların kullanabilecekleri ekipman, kaynak, olanaklar konusunda bilgilendirme/eğitim yapılması							
Maliyet Tahmini	119.680 TL							
Tespitler	Bağış ve BAP yolu ile malzemeler temin edilmiştir.							
İhtiyaçlar	<ul style="list-style-type: none"> ➤ Bilgilendirme toplantıları için dönem başında takvim oluşturulması ve her toplantının raporlandırılması ➤ Uluslararası toplantı ve görevlendirmelerde Fakültenin tanıtımının gerçekleştirilmesi 							

HEDEF KARTI 6								
Amaç 2	Nitelikli ve katma değeri yüksek bilimsel araştırma-geliştirme çalışmaları arttırılacaktır							
Hedef (2.2)	Bilimsel yayına dönüşen bilimsel araştırmaların % 20 artırılması							
Sorumlu Birim	Fakülte öğretim elemanları							
İşbirliği yapılacak birimler	Bölüm eğitim komisyonları							
Performans göstergeleri	Hedefe etkisi	2019	2020	2021	2022	2023	İzleme sıklığı	Raporlama sıklığı
Performans 2.2.1 Fakülte tarafından verilecek akademik yazım semineri rapor sayısı	% 50		0	-	-	-	1yıl	1 yıl
Performans 2.2.2 Üniversite/diğer Kuruluşların bilimsel yayınlara yönelik verdiği ödül/teşvik sayısı	% 50		3	4	20	6		
Riskler	Akademik araştırmaların bilimsel yayına dönüştürülme süreçlerinde sponsorluk sağlamada yetersizlik Akademik süreli yayıncılık faaliyetlerine yönelik eğitimlerin gerçekleştirilememesi Öğretim elemanın ders yükünün fazla olması ve araştırma faaliyetlerine yeterince zaman ayıramaması							
Stratejiler	<ul style="list-style-type: none"> ➤ Strateji 2.2.1. Yapılan bilimsel araştırmaların yayına dönüşmemesindeki nedenlerin analiz edilmesi ➤ Strateji 2.2.2. Akademik personelin bilimsel yayın yazılması konusunda motivasyonunun artırılması ➤ Strateji 2.2.3. Makale yazımı konusunda eğitim sağlanması 							
Maliyet Tahmini								
Tespitler	Eğitim sürecini tamamlamak üzere olan araştırma görevlisi sayısı kadar yeni öğretim elemanı alınamaması							
İhtiyaçlar	<ul style="list-style-type: none"> ➤ Seminerleri vermek üzere üniversitenin ilgili birimlerinde görüş alınması, talepte bulunulması 							

HEDEF KARTI 7								
Amaç 2	Nitelikli ve katma değeri yüksek bilimsel araştırma-geliştirme çalışmaları arttırılacaktır							
Hedef (2.3)	Sağlık Bilimleri Fakültesi Dergisi'nin ilgili alan indekslerince taranmasının sağlanması							
Sorumlu Birim	Fakülte Dergisi Komisyonu							
İşbirliği yapılacak Birimler	Bölüm eğitim komisyonları							
Performans göstergeleri	Hedefe etkisi	2019	2020	2021	2022	2023	İzleme sıklığı	Raporlama sıklığı
Performans 2.3.1 Fakülte dergisinde Bölüm içinden yapılan Atıf sayısının belirlenmesi	%50	-	0	-	-	-	1yıl	1 yıl
Performans 2.3.2 Fakülte dergi komisyonu tarafından Derginin tanıtımı amacıyla yapılan faaliyetlerin sayısı	%25	-	0	7	0	12	1yıl	1yıl
Performans 2.3.3. Fakülte dergisinin tarandığı indekslerin sayısı	% 25	-	0	5	11	13	1yıl	1yıl
Riskler	Yüksek etki değeri olan indeksler için asgari başvuru şartlarının sağlanamaması İndeks başvuruları için gereken ödeneklerin yetersizliği							
Stratejiler	<ul style="list-style-type: none"> ➤ Strateji 2.3.1. İndeks ihtiyaçlarının belirlenmesi ve kriterlerin karşılanması ➤ Strateji 2.3.2. Fakülte dergisine yayın ve atıf sayısının artırılması 							
Maliyet Tahmini	İndeks türüne göre değişmekle birlikte indeks sayısı başına 1.000 Euro olduğu ön görülmüştür.							
Tespitler	Ulusal ve Uluslararası indekslerde taranması için başvuru aşamasında ödenek ihtiyacı bulunmaktadır.							
İhtiyaçlar	<ul style="list-style-type: none"> ➤ İndeks başvurusu sürecinde çalışacak ekibin oluşturulması ve ödeneğin ayrılması 							

HEDEF KARTI 8								
Amaç 2	Nitelikli ve katma değeri yüksek bilimsel araştırma-geliştirme çalışmaları arttırılacaktır							
Hedef (2.4)	Uluslararası/ulusal araştırma ve proje işbirliği sayısının %10 arttırılması.							
Sorumlu Birim	Bölüm eğitim komisyonları							
İşbirliği yapılacak Birimler	Üniversite							
Performans göstergeleri	Hedefe etkisi	2019	2020	2021	2022	2023	İzleme sıklığı	Raporlama sıklığı
Performans 2.4.1 Başvurulan uluslararası proje sayısı	% 50	-	4	-	0	-	1 yıl	1 yıl
Performans 2.4.2. Başvurulan ulusal proje sayısı	% 25		4	2	12			
Performans 2.4.3. Uluslararası ve ulusal proje yazımı ile ilgili düzenlenen eğitim sayısı	% 25	-	2	-	-	5		
Riskler	Fiziksel ve teknolojik altyapı yetersizliği İkili anlaşmalarda başvuru kriterlerinin sağlanamaması							
Stratejiler	<ul style="list-style-type: none"> ➤ Strateji 2.4.1. Uluslararası mesleki örgüt/dernek/network ağlarına ulaşımın sağlanması ➤ Strateji 2.4.2. Bölüm içi proje ve koordinasyon ekiplerinin oluşturulması ➤ Strateji 2.4.3. Üniversite kaynaklarının etkin şekilde kullanılmasına yönelik eğitim taleplerinin artırılması 							
Maliyet Tahmini								
Tespitler	➤ Üniversite bünyesindeki proje danışma biriminin kullanılabilirliğinin arttırılması							
İhtiyaçlar	<ul style="list-style-type: none"> ➤ Semineri verecek profesyonel proje kuruluşları ile temasa geçmek ➤ Üniversite teknoloji ofisi ile temasa geçmek 							

HEDEF KARTI 9								
Amaç 2	Nitelikli ve katma değeri yüksek bilimsel araştırma-geliştirme çalışmaları arttırılacaktır							
Hedef (2.5)	Kamu kurum, kuruluş ve sivil toplum örgütleriyle ortak araştırma ve sosyal sorumluluk projesi sayısının %10 artırılması.							
Sorumlu Birim	Bölüm başkanlıkları, Bölüm eğitim komisyonları							
İşbirliği yapılacak Birimler	Üniversite							
Performans göstergeleri	Hedef etkisi	2019	2020	2021	2022	2023	İzleme sıklığı	Raporlama sıklığı
Performans 2.5.1 Kamu kurum, kuruluş ve sivil toplum örgütleri ve öğrenci buluşması için yapılan konferans/ seminer/ sempozyum/ kongre sayısı	% 50		1	Hedeflenen 2 Gerçekleşen 4	-	4	1 yıl	1 yıl
Performans 2.5.2 Kamu kurum, kuruluş ve sivil toplum örgütleri ile yapılan çalıştay sayısı	% 50		0	Hedeflenen 0 Gerçekleşen 1	-	-		
Riskler	İş gücü ve koordinasyon yetersizliği							
Stratejiler	<ul style="list-style-type: none"> ➤ Strateji 2.5.1. Ortak çalıştaylar düzenlenmesi ➤ Strateji 2.5.2. Öğrencilerin bu örgütleri tanımalarının sağlanması ve öğrenci projelerinin desteklenmesi 							
Maliyet Tahmini								
Tespitler	<ul style="list-style-type: none"> ➤ Toplantıların organize edilememesi 							
İhtiyaçlar	<ul style="list-style-type: none"> ➤ Kamu kurum, kuruluş ve sivil toplum örgütleri yöneticileri ile temasa geçmek. ➤ Kariyer günlerinde sosyal sorumluluk projesi ortağı olabilecek olan kuruluşlara öncelik vermek ➤ Katılımın ve davetli gitmenin mümkün olduğu çalıştaylar için iletişimin kurulması 							

HEDEF KARTI 10								
Amaç 3	Sunulan kurumsal ve bireysel sağlık danışmanlığı hizmetlerinin niteliği ve niceliği arttırılacaktır							
Hedef (3.1)	Fakültemizde sunulan kurumsal ve bireysel sağlık danışmanlığı hizmetlerine başvuran danışan sayısının %20 arttırılması							
Sorumlu Birim	Bölüm başkanlıkları ve ilgili komisyonları							
İşbirliği yapılacak Birimler	Üniversite, dekanlık ve bölüm başkanlıkları, döner sermaye hizmetleri müdürlüğü							
Performans göstergeleri	Hedef etkisi	2019	2020	2021	2022	2023	İzleme sıklığı	Raporlama sıklığı
Performans 3.1.1 Kurum danışmanlık hizmet sayısı	% 50		-	-	-	-	1 yıl	1 yıl
Performans 3.1.2 Bireysel danışmanlık hizmet sayısı	% 50		662	794	645	1058	1yıl	1yıl
Riskler	Arz/talep dengesizliği							
Stratejiler	<ul style="list-style-type: none"> ➤ Strateji 3.2.1: Bölüm tanıtım komisyonları ile konu ilgili toplantı yapılması ➤ Strateji 3.2.2: Fakültemizde sunulan sağlık ve danışmanlık hizmetleri ile ilgili afiş, broşür, web sayfası vb. eğitim materyallerinin hazırlanması ➤ Strateji 3.2.3: Fakültemizde sunulan sağlık ve danışmanlık hizmetleri ile ilgili hazırlanan eğitim materyallerinin üniversitemiz, fakültemiz web sayfalarında, sosyal medya ve internet ortamında duyurulması 							
Maliyet Tahmini	188.400,00 TL							
Tespitler	➤ Danışmanlık veren birimlerin yeni malzeme/cihaz eksiklikleri							
İhtiyaçlar	➤ Referans bir kurum olması nedeniyle araç-gereçlerin güncel tutulması gerekmektedir.							

HEDEF KARTI 11								
Amaç 3	Sunulan kurumsal ve bireysel sağlık danışmanlığı hizmetlerinin niteliği ve niceliği arttırılacaktır							
Hedef (3.2)	Danışanların ve kurumsal paydaşların memnuniyet düzeyinin en az %20 oranında arttırılması							
Sorumlu Birim	Dekanlık, bölüm başkanlıkları, Fakülte kalite komisyonu							
İşbirliği yapılacak Birimler	Bölüm kalite komisyonları, bölüm öğretim elemanları, danışanlar, danışmanlık yapılan kurumlar							
Performans göstergeleri	Hedefe etkisi	2019	2020	2021	2022	2023	İzleme sıklığı	Raporlama sıklığı
Performans 3.2.1 Danışan memnuniyet düzeyi	% 50	-	-	-	-	-	1 yıl	1 yıl
Performans 3.2.2. Kurumsal memnuniyet düzeyi	% 50	-	-	-	-	-	1 yıl	1 yıl
Riskler								
Stratejiler	<ul style="list-style-type: none"> ➤ Strateji 3.3.1: Danışan ve kurumsal paydaşların memnuniyet anketlerinin geliştirilmesi ➤ Strateji 3.3.2: Danışan ve kurumsal paydaşların memnuniyet anketlerinin uygulanması ➤ Strateji 3.3.3: Danışan ve kurumsal paydaşların memnuniyet düzeyinin belirlenmesi ➤ Strateji 3.3.4: Danışan ve kurumsal paydaşların memnuniyet düzeyinin arttırılmasına yönelik faaliyetlerin düzenlenmesi 							
Maliyet Tahmini								
Tespitler								
İhtiyaçlar	<ul style="list-style-type: none"> ➤ Hijyen ve bakıma yönelik gerekli sarf malzemelerin ve kişisel koruyucu ekipmanların sağlanması ve stok kontrolünün yapılması ➤ Danışan memnuniyet anketinin oluşturularak görünürlüğünün sağlanması 							

HEDEF KARTI 12								
Amaç 4	Tüm personelin niteliksel ve niceliksel yönden gelişimini sağlamak, memnuniyetini arttırılacaktır							
Hedef (4.1)	Çalışan memnuniyetinin en az %70 oranında olması							
Sorumlu Birim	Rektörlük, Dekanlık, Bölüm başkanlıkları,							
İşbirliği yapılacak birimler	Fakülte kalite komisyonu, bölüm kalite komisyonları, bölüm öğretim elemanları ve idari personeli, idari ve mali işler, SKS							
Performans göstergeleri	Hedefe etkisi	2019	2020	2021	2022	2023	İzleme sıklığı	Raporlama sıklığı
Performans 4.1.1 İdari personel memnuniyet düzeyi	%40		0	-	-	-	1 yıl	1 yıl
Performans 4.1.2. Akademik personel memnuniyet düzeyi	%40		0	-	-	-		
Performans 4.1.3. Sosyal etkinlik sayısı	%20		0	-	-	-		
Riskler								
Stratejiler	<ul style="list-style-type: none"> ➤ Strateji 4.1.1: Çalışan memnuniyet düzeyinin düzenli aralıklarla belirlenerek takibinin sağlanması ➤ Strateji 4.1.2: Çalışan memnuniyet düzeyinin arttırılmasına yönelik faaliyetlerin (ödül verilmesi gibi) düzenlenmesi ➤ Strateji 4.1.3. Motivasyonu arttırmak için sosyal organizasyonlar planlanması ➤ Strateji 4.1.4. Personelin yararlanacağı sosyal imkânların arttırılmasına yönelik işbirliklerin yapılması 							
Maliyet Tahmini								
Tespitler	<ul style="list-style-type: none"> ➤ Rektörlük birimi tarafından memnuniyet anketleri yapılmakta olup, 2022 yılında fakülte kapsamında memnuniyet düzeyinin belirlenmesi hedeflenmektedir. 							
İhtiyaçlar	<ul style="list-style-type: none"> ➤ Anket uygulama ve analizleri için teknik destek ➤ Sosyal organizasyon takvimi hazırlanması ➤ İhtiyaçlar için mali kaynak oluşturulması 							

HEDEF KARTI 13								
Amaç 4	Tüm personelin niteliksel ve niceliksel yönden gelişimini sağlamak, memnuniyetini arttırılacaktır							
Hedef (4.2)	Yaşam boyu öğrenme faaliyetleri %10 artırılması							
Sorumlu Birim	Rektörlük, Dekanlık, Bölüm başkanlıkları							
İşbirliği yapılacak Birimler	İdari ve mali işler, SKS, Bölüm öğretim elemanları ve idari personeli							
Performans göstergeleri	Hedefe etkisi	2019	2020	2021	2022	2023	İzleme sıklığı	Raporlama sıklığı
Performans 4.2.1 İdari personele yönelik yaşam boyu öğrenme faaliyetlerinin sayısı	%40		0	-	-	-	1yıl	1 yıl
Performans 4.2.2 Akademik personele yönelik yaşam boyu öğrenme faaliyetlerinin sayısı	%40		0	-	-	-		
Performans 4.2.3 Yaşam boyu öğrenme faaliyetlerine katılan personelin toplam personel sayısına oranı	%20		0	-	-	-		
Riskler	<ul style="list-style-type: none"> ➤ Faaliyetlerin düzenlenmesine ve katılıma ilişkin sorunlar ➤ Üniversite tarafında destek bütçesinin sınırlılığı 							
Stratejiler	<ul style="list-style-type: none"> ➤ Strateji 4.2.1. Yeni başlayan akademik ve idari personele oryantasyon ve uyum süreci programının oluşturulması ➤ Strateji 4.2.2. Çalışan personelin alanı ile ilgili yenilikleri takip etmesi ve hizmet içi eğitimlere katılması için motive edilmesi ➤ Strateji 4.2.3. Hizmet içi/yaşam boyu eğitim ihtiyaçlarının belirlenmesi ➤ Strateji 4.2.4. Akademik ve idari personel değişim programlarının tanıtılması ve katılımın teşvik edilmesi (Erasmus, Mevlana, HÜSBİK vb.) 							
Maliyet Tahmini								
Tespitler	<ul style="list-style-type: none"> ➤ Rektörlük tarafında yaşam boyu öğrenme faaliyetlerine yönelik etkinlikler bulunmaktadır. 							
İhtiyaçlar	<ul style="list-style-type: none"> ➤ Kişisel gelişimin arttırılmasına yönelik faaliyetlerin belirlenmesi ➤ Yapılacak olan toplantılar için içerik ve takvim belirlenmesi 							

D. Maliyetlendirme

2019-2023 Stratejik Plan döneminde planlanan faaliyetlerin maliyeti için Fakültemizin bütçesi sınırlı olmakla birlikte, Üniversitemizden ve fakülte döner sermayesinden yararlanılacaktır. Bunun yanı sıra, BAP, TUBİTAK, AB vb. bilimsel araştırma projeleri ile de kaynak desteği sağlanması planlanmaktadır

6. İZLEME VE DEĞERLENDİRME

2019-2023 Stratejik Planda ortaya konulan hedeflerin gerçekleşme oranı her yılın sonunda düzenli olarak değerlendirilecek ve raporlanacaktır. Yıllık performans göstergeleri Dekanlık, Bölüm Başkanlıkları ve Kalite Koordinatörlüğü tarafından değerlendirilecek, akademik ve idari personel ile toplantı yapılarak paylaşılacak, öz değerlendirmeler yapılarak hedeflere ulaşılması ile ilgili planlamalar yapılacaktır. Stratejik plandaki amaç ve hedeflere yönelik yapılan faaliyetler ve performans göstergeleri ile ilgili hazırlanan raporlar iç ve dış paydaşlar, Kalite Koordinatörlüğü, fakülte ve üniversite yönetimi ile paylaşılacaktır.

