

GAZİ ÜNİVERSİTESİ

**SAĞLIK BİLİMLERİ FAKÜLTESİ
ODYOLOJİ BÖLÜMÜ**

2021 YILI FAALİYET RAPORU

İçindekiler¹

BİRİM / ÜST YÖNETİCİ SUNUŞU	3
I. GENEL BİLGİLER	4
A. Misyon ve Vizyon.....	4
B. Yetki, Görev ve Sorumluluklar.....	4
C. İdareye İlişkin Bilgiler	5
1. Fiziksel Yapı	5
2. Teşkilat Yapısı	11
3. Teknoloji ve Bilişim Altyapısı.....	11
4. İnsan Kaynakları	13
5. Sunulan Hizmetler	19
6. Yönetim ve İç Kontrol Sistemi	23
D. Diğer Hususlar	23
II. AMAÇ ve HEDEFLER.....	24
A. Temel Politika ve Öncelikler	24
B. Birimin Stratejik Planında Yer Alan Amaç ve Hedefler	24
C. Diğer Hususlar	25
III. FAALİYETLERE İLİŞKİN BİLGİ VE DEĞERLENDİRMELER	26
A. Mali Bilgiler.....	26
1. Bütçe Uygulama Sonuçları	26
2. Mali Denetim Sonuçları.....	27
3. Diğer Hususlar	27
B. Performans Bilgileri.....	28
1. Faaliyet ve Proje Bilgileri	28
2. Performans Programı Sonuçlarının Değerlendirilmesi	32
3. Stratejik Plan Değerlendirme Tabloları	37
4. Performans Bilgi Sisteminin Değerlendirilmesi	52
5. Diğer Hususlar	52
IV. KURUMSAL KABİLİYET ve KAPASİTENİN DEĞERLENDİRİLMESİ	53
A. Üstünlükler.....	53
B. Zayıflıklar	53
C. Değerlendirme.....	53
V. ÖNERİ VE TEDBİRLER.....	55

BİRİM / ÜST YÖNETİCİ SUNUŞU

Odyoloji işitme kaybının tanınması ve rehabilitasyonunda hayati önem taşıyan bir bilim dalıdır. İşitme ve denge kaybı insan hayatını her yönüyle etkileyen önemli bir sorundur. Çocuklarda, yetişkinlerde ve yaşlılarımızda birbirinden farklı sorunlara yol açan işitme ve denge kaybı üzerine Gazi Üniversitesi bünyesinde 2002 den bu yana Prof. Dr Necmettin Akyıldız İşitme Konuşma Bozuklukları merkezinde işitme ve denge sağlığına yönelik uygulamalar ile Gazi Üniversitesi ülkemizde öncülük yaparak bu konunun ülkemizdeki farkındalığının oluşturulmasında önemli katkılar sunmuştur. 2002 yılında temelleri atılan akademik ve klinik anlamda yetişen akademisyenlerle Sağlık Bilimleri Fakültesi bünyesinde Odyoloji bölümü 2013 yılında kurulmuş ve 2021 yılında eğitim öğretim faaliyetlerine başlamıştır. Akademik ve klinik anlamda güçlü bir odyolojik yetiye sahip olan bölümümüz için dünyayı ile entegrasyon, sürekli gelişme ve yenilenme temel bir zorunluluktur. Bu yolda stratejilerin belirlenmesi ve bu doğrultuda planlamaların yapılması gerekmektedir.

Araştırma Üniversitesi olmak gibi bir öneme sahip olan üniversitemizde bölüm olarak daha etkin ve sanayile daha entegre bir bölüm olmayı hedeflemekteyiz. Bu yolda planlamalar yaparken genç öğrencilerimizin de mesleki birikimlerini arttırarak gelişen teknolojik koşullara uyum sağlamalarını hedeflemekte ve uluslararası düzeyde fikir ve eylem sahibi olmalarını amaçlamaktayız. Hazırlanan stratejik planda belirlenen hedefler doğrultusunda izlenecek yolun belirlenmesi, uygulanması ve denetlenmesi aşamaları bu sürecin temel çatısını oluşturmaktadır.

Prof. Dr. Bülent GÜNDÜZ
Sağlık Bilimleri Fakültesi
Odyoloji Bölümü Öğretim Üyesi

I. GENEL BİLGİLER

(Kamu İdarelerince Hazırlanacak Stratejik Planlar ve Performans Programları ile Faaliyet Raporlarına İlişkin Usul ve Esaslar Hakkında Yönetmeliğin 26. Maddesi “a) Genel bilgiler: Bu bölümde, idarenin misyonu, vizyonu, teşkilat yapısı, mevzuatı, sunulan hizmetleri, insan kaynakları ve fiziki kaynakları ile yönetim ve iç kontrol sistemine ilişkin bilgilere yer verilir.)

A. Misyon ve Vizyon

Misyon

Mesleki hak ve sorumluluklarını bilen, etik prensiplere bağlı, üretken, yaşam boyu öğrenme prensiplerini benimsemiş yetkin odyologlar yetiştirmek; odyoloji alanında özgün bilimsel araştırmalar yaparak bilime ve topluma katkıda bulunmak; ulusal ve uluslararası platformlarda mesleğimizi, üniversitemizi ve ülkemizi temsil etmek; kamu ve toplum sağlığına katkı sunarak insanlığa evrensel düzeyde hizmet etmektir.

Vizyon

Mesleğini çağın ilerisine taşıyan, toplum sağlığına yönelik başarılı uygulamalarla hizmet sektörünün içinde yer alan, ekip çalışma ruhuyla multidisipliner çalışmalar yapabilen, bilimsel çalışmalar ile bilimsel dünya içinde referans bir eğitim, öğretim ve araştırma merkezi olarak bilim dünyasına katkı sunmaktır

B. Yetki, Görev ve Sorumluluklar

Gazi Üniversitesi Odyoloji Bölümü Sağlık Bilimleri Fakültesi bünyesinde 2013 yılında kurulmuştur. Bölüm başkanlığını Prof. Dr. Bülent GÜNDÜZ’ ün yürüttüğü bölümde şu an aktif olarak iki öğretim üyesi, üç öğretim görevlisi ve yedi araştırma görevlisi görev yapmaktadır. Belirtilen tarihten itibaren, fakülte bünyesinde Odyoloji hizmetleri yürütülmektedir.

Odyoloji Bölümü; 4 yıl tam zamanlı lisans eğitimi olarak verilen, teorik ve pratik dersler içeren, çeşitli saha ve kurum stajları yapılan ve seminer, eğitim ve araştırma projeleri hazırlama sorumlulukları bulunan bir bölümdür. Bölümün lisans programı için öğrenci alımları 2021-2022 eğitim öğretim yılında başlamıştır.

Programın amacı;

-İşitme kaybının tanınması, takibi, değerlendirmesi ve rehabilitasyonunu içeren basamakları etik kurallar ve bilimsel kanıtlara dayalı biçimde, toplum sağlığını gözeterek yönetebilen,

-İşitme sağlığının korunması için koruyucu ve önleyici tedbirler olarak toplum yararını önemseyen hem sağlık hem de akademik mecralarda bilimsel katkılarını sunacak odyologlar yetiştirmek hedeflenmiştir.

-Denge sistemi ve hastalıklarının değerlendirilmesi, tanısı, rehabilitasyonu ve tüm işitme ve denge sistemi sistem sorunlarına bilimsel kanıta dayalı, sorgulayan, araştıran ve yüksek uygulama becerisi olan donanımlı odyologlar yetiştirmektedir

Çalışma alanları;

- Üniversite/fakülte/yüksek okullar (öğretim elemanı)
- Devlet hastanesi ve üniversite hastaneleri (klinik)
- Yenidoğan üniteleri (yenidoğan işitme taraması)
- Özel hastane klinikleri
- Denge merkezleri
- Özel odyoloji merkezleri
- İşitme cihazı satış ve uygulama merkezleri
- Endüstriyel kurumlar
- Özel eğitim merkezleri

C. İdareye İlişkin Bilgiler

1. Fiziksel Yapı

1.1. Eğitim Alanları Derslikler*

Eğitim Alanı	Kapasitesi 0-50	Kapasitesi 51-75	Kapasitesi 76-100	Kapasitesi 101-150	Kapasitesi 151-250	Kapasitesi 251-Üzeri
Anfi	-	-	-	-	-	-
Sınıf	1	2	6	4	1	-
Bilgisayar Lab.	1	-	-	-	-	-
Diğer Lab.	5	0	0	0	0	0
Toplam	97	2	6	4	1	-

*Sınıflar ve Bilgisayar Lab. Fakülte ortak kullanımındadır.

Anfi Alanı: 0 m² (Bulunmamaktadır)

Anfi Kapasitesi: 0 Kişi

Sınıf Kapasitesi: 1431 Kişi
Sınıf Alanı: 1680 m²
Bilgisayar Lab. Kapasitesi: 40 Kişi
Bilgisayar Lab. Alanı: 108 m²
Diğ. Lab. Kapasitesi: 1116 Kişi
Diğ. Lab. Alanı: 908 m²

1.2. Sosyal Alanlar

1.2.1.Kantinler ve Kafeteryalar

Kantin Sayısı: 0 adet
Kantin Alanı: 0 m²
Kafeterya Sayısı: 0 Adet
Kafeterya Alanı: 0 m²
Toplam Kapasite: 0 kişi

1.2.2.Yemekhaneler

Öğrenci yemekhane Sayısı: 1 Adet
Öğrenci yemekhane Alanı: 450 m²
Öğrenci yemekhane Kapasitesi: 150 Kişi
Personel yemekhane Sayısı: 0 Adet
Personel yemekhane Alanı: 0 m²
Personel yemekhane Kapasitesi: 0 Kişi

1.2.3.Misafirhaneler

Misafirhane Sayısı: 0 Adet
Misafirhane Kapasitesi: 0 Kişi

1.2.4.Öğrenci Yurtları

	Yatak Sayısı 1	Yatak Sayısı 2	Yatak Sayısı 3 – 4	Yatak Sayısı 5 - Üzeri
Oda Sayısı	-	-	-	-
Alanı m2	-	-	-	-

1.2.5.Lojmanlar

Lojman Sayısı: 0 Adet

Lojman Brüt Alanı: 0m²

Dolu Lojman Sayısı: 0Adet

Boş Lojman Sayısı: 0 Adet

1.2.6.Spor Tesisleri

Kapalı Spor Tesisleri Sayısı: 0 Adet

Kapalı Spor Tesisleri Alanı: 0 m²

Açık Spor Tesisleri Sayısı: 0 Adet

Açık Spor Tesisleri Alanı: 0 m²

1.2.7.Toplantı – Konferans Salonları*

	Kapasitesi 0–50	Kapasitesi 51–75	Kapasitesi 76–100	Kapasitesi 101–150	Kapasitesi 151–250	Kapasitesi 251–Üzeri
Toplantı Salonu	3	1	-	-	-	-
Konferans Salonu	-	-	-	-	1	-
Toplam	3	1	-	-	1	-

*Adet olarak belirtilecektir.

Toplantı Salonu Kapasitesi: 90 Kişi
Toplantı Salonu Alanı: 110 m²
Konferans Salonu Kapasitesi: 200 Kişi
Konferans Salonu Alanı: 250 m²

1.2.8.Sinema Salonu

Sinema Salonu Sayısı:0 Adet
Sinema Salonu Alanı: 0 m²
Sinema Salonu Kapasitesi: 0 Kişi

1.2.9.Eđitim ve Dinlenme Tesisleri

Eđitim ve Dinlenme Tesisleri Sayısı: 0 Adet
Eđitim ve Dinlenme Tesisleri Kapasitesi: 0 Kişi

1.2.10.Öđrenci Kulüpleri

Öđrenci Kulüpleri Sayısı: 0 Adet
Öđrenci Kulüpleri Alanı: 0 m²

1.2.11.Mezun Öđrenciler Derneđi

Mezun Öđrenciler Derneđi Sayısı: 0 Adet
Mezun Öđrenciler Derneđi Alanı: 0 m²

1.2.12.Okul Öncesi ve İlköđretim Okulu Alanları

Anaokulu Sayısı: 0 Adet
Anaokulu Alanı: 0 m²
Anaokulu Kapasitesi: 0 Kişi
İlköđretim okulu Sayısı: 0 Adet
İlköđretim okulu Alanı: 0 m²
İlköđretim okulu Kapasitesi: 0 Kişi

1.3.Hizmet Alanları

1.3.1. Akademik Personel Hizmet Alanları

	Sayısı (Adet)	Alanı (m2)	Kullanan Sayısı (Kişi)
Çalışma Odası	67	1196	199
Toplam	67	1196	199

1.3.2. İdari Personel Hizmet Alanları

	Sayısı (Adet)	Alanı (m2)	Kullanan Sayısı
Servis	-	-	-
Çalışma Odası	14	220	20
Toplam	14	220	20

1.4.Ambar Alanları

Ambar Sayısı: 0 Adet

Ambar Alanı: 0 m²

1.5.Arşiv Alanları

Arşiv Sayısı: 2 Adet

Arşiv Alanı: 54 m²

1.6.Atölyeler

Atölye Sayısı: 0Adet

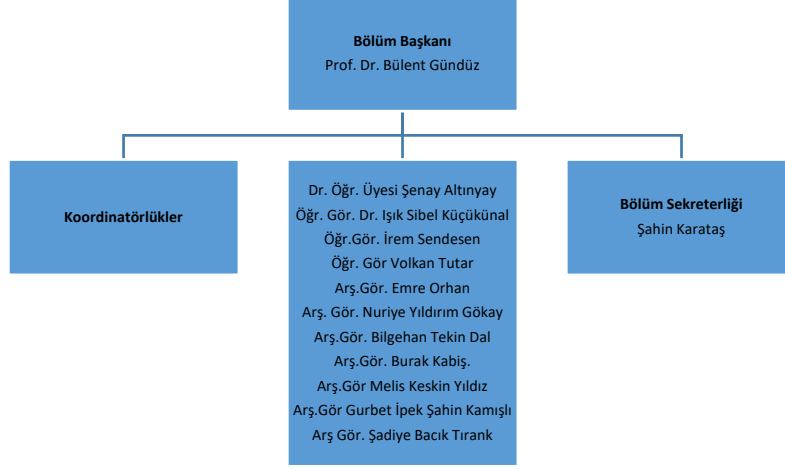
Atölye Alanı: 0 m²

1.7.Hastane Alanları

Birim	Sayı (Adet)	Alan (m2)
Acil Servis	-	-
Yoğun Bakım	-	-
Ameliyathane	-	-
Klinik	-	-
Laboratuvar	-	-
Eczane	-	-
Radyoloji Alanı	-	-
Nükleer Tıp Alanı	-	-
Sterilizasyon Alanı	-	-
Mutfak	-	-
Çamaşırhane	-	-
Teknik Servis	-	-
Hastane Toplam Kapalı Alanı	-	-

2. Teşkilat Yapısı

(Birim Teşkilat şeması oluşturulacak ve örgütsel yapı hakkında bilgi verilir.)



3. Teknoloji ve Bilişim Altyapısı

3.1. Yazılımlar ve Bilgi Sistemleri

(Kullanılan yazılım ve bilgi sistemlerinin listesi ile bilgi sistemlerine ilişkin açıklamalara yer verilir.)

3.2. Bilgisayarlar

Masa üstü bilgisayar Sayısı: 7 Adet

Taşınabilir bilgisayar Sayısı: 2 Adet

3.3. Kütüphane Kaynakları

Kitap Sayısı: ... Adet

Basılı Periyodik Yayın Sayısı: ... Adet

Elektronik Yayın Sayısı: 220 Adet

Abone Olunan Veri Tabanı Sayısı: ... Adet

3.4. Diğer Bilgi ve Teknolojik Kaynaklar

Cinsi	İdari Amaçlı (Adet)	Eğitim Amaçlı (Adet)	Araştırma Amaçlı (Adet)
Projeksiyon		1	
Yazıcı		1	
Slayt makinesi			
Faks			
Episkop			
Barkot Okuyucu			
Baskı makinesi			
Fotokopi makinesi			
Tepegöz			
Fotoğraf makinesi			
Kameralar			
Televizyonlar			
Tarayıcılar			
Mikroskoplar			
3D Yazıcı			
Otoskop			2

4. İnsan Kaynakları

(Biriminin faaliyet dönemi sonunda mevcut insan kaynakları, istihdam şekli, hizmet sınıfları, kadro unvanları, bilgilerine yer verilir.)

4.1. Akademik Personel

Akademik Personel					
	Kadroların Doluluk Oranına Göre			Kadroların İstihdam Şekline Göre	
	Dolu	Boş	Toplam	Tam Zamanlı	Yarı Zamanlı
Profesör	1			1	
Doçent					
Dr. Öğr. Üyesi	1			1	
Öğretim Görevlisi	3			3	
Araştırma Görevlisi	7			7	
Toplam	12			12	

4.2. Yabancı Uyruklu Akademik Personel

Yabancı Uyruklu Öğretim Elemanları		
Unvan	Geldiği Ülke	Çalıştığı Bölüm
Profesör		
Doçent		
Dr. Öğr. Üyesi		
Öğretim Görevlisi		
Araştırma Görevlisi		
Toplam		

4.3. Diğer Üniversitelerde Görevlendirilen Akademik Personel

Diğer Üniversitelerde Görevlendirilen Akademik Personel		
Unvan	Bağlı Olduğu Bölüm	Görevlendirildiği Üniversite
Profesör		
Doçent		
Dr. Öğr. Üyesi		
Öğretim Görevlisi		
Araştırma Görevlisi		
Toplam		

4.4. Başka Üniversitelerden Kurumda Görevlendirilen Akademik Personel

Başka Üniversitelerden Üniversitemizde Görevlendirilen Akademik Personel		
Unvan	Çalıştığı Bölüm	Geldiği Üniversite
Profesör		
Doçent		
Dr. Öğr. Üyesi		
Öğretim Görevlisi		
Araştırma Görevlisi		
Toplam		

4.5.Sözleşmeli Akademik Personel

Sözleşmeli Akademik Personel Sayısı	
Profesör	
Doçent	
Dr. Öğr. Üyesi	
Öğretim Görevlisi	
Araştırma Görevlisi	
Toplam	

4.6.Akademik Personelin Yaş İtibarıyla Dağılımı

Akademik Personelin Yaş İtibarıyla Dağılımı						
	21-25 Yaş	26-30 Yaş	31-35 Yaş	36-40 Yaş	41-50 Yaş	51- Üzeri
Kişi Sayısı		4	4		3	1
Yüzde		33	33		25	9

4.7. İdari Personel

İdari Personel (Kadroların Doluluk Oranına Göre)			
	Dolu	Boş	Toplam
Genel İdari Hizmetler	1		
Sağlık Hizmetleri Sınıfı			
Teknik Hizmetleri Sınıfı			
Eğitim ve Öğretim Hizmetleri sınıfı			
Avukatlık Hizmetleri Sınıfı.			
Din Hizmetleri Sınıfı			
Yardımcı Hizmetli			
Toplam	1		

4.8. İdari Personelin Eğitim Durumu

İdari Personelin Eğitim Durumu						
	İlköğretim	Lise	Ön Lisans	Lisans	Yüksek Lisans	Doktora
Kişi Sayısı		1				
Yüzde		100				

4.9. İdari Personelin Hizmet Süreleri

İdari Personelin Hizmet Süresi						
	1 – 3 Yıl	4 – 6 Yıl	7 – 10 Yıl	11 – 15 Yıl	16 – 20 Yıl	21 - Üzeri
Kişi Sayısı			1			
Yüzde			100			

4.10. İdari Personelin Yaş İtibariyle Dağılımı

İdari Personelin Yaş İtibariyle Dağılımı						
	21-25 Yaş	26-30 Yaş	31-35 Yaş	36-40 Yaş	41-50 Yaş	51- Üzeri
Kişi Sayısı				1		
Yüzde				100		

4.11. İşçiler

İşçiler (Çalıştıkları Pozisyonlara Göre)			
	Dolu	Boş	Toplam
Sürekli İşçiler			
Vizeli Geçici İşçiler (adam/ay)			
Vizesiz işçiler (3 Aylık)			
Toplam			

4.12. Sürekli İşçilerin Hizmet Süreleri

Sürekli İşçilerin Hizmet Süresi						
	1 – 3 Yıl	4 – 6 Yıl	7 – 10 Yıl	11 – 15 Yıl	16 – 20 Yıl	21 - Üzeri
Kişi Sayısı						
Yüzde						

4.13. Sürekli İşçilerin Yaş İtibarıyla Dağılımı

Sürekli İşçilerin Yaş İtibarıyla Dağılımı						
	21-25 Yaş	26-30 Yaş	31-35 Yaş	36-40 Yaş	41-50 Yaş	51- Üzeri
Kişi Sayısı						
Yüzde						

5. Sunulan Hizmetler

5.1.Eğitim Hizmetleri

(31.12.2021 tarihindeki veriler dikkate alınacaktır.)

5.1.1. Ön Lisans ve Lisans Öğrenci Sayıları

Öğrenci Sayıları												
Birim Adı	I. Öğretim			II. Öğretim			Uzaktan Eğitim			Toplam		Genel Toplam
	E	K	Top.	E	K	Top.	E	K	Top.	Kız	Erkek	
Fakülteler	5	36	41									41
Yüksekokullar												
Meslek Yüksekokulları												
Toplam	5	36	41									41

5.1.2. Yabancı Dil Hazırlık Sınıfı Öğrenci Sayıları

Yabancı Dil Eğitimi Gören Hazırlık Sınıfı Öğrenci Sayıları ve Toplam Öğrenci Sayısına Oranı								
Birim Adı	I. Öğretim			II. Öğretim			I. ve II.Öğretim Toplamı (a)	Yüzde*
	E	K	Top.	E	K	Top.	Sayı	
Fakülteler								
Yüksekokullar								

*Yabancı dil eğitimi gören öğrenci sayısının toplam öğrenci sayısına oranı (Yabancı dil eğitimi gören öğrenci sayısı/Toplam öğrenci sayısı*100)

5.1.3. Ön Lisans ve Lisans Mezun Öğrenci Sayısı

Mezun Öğrenci Sayıları												
Birim Adı	I. Öğretim			II. Öğretim			Uzaktan Eğitim			Toplam		Genel Toplam
	E	K	Top.	E	K	Top.	E	K	Top.	Kız	Erkek	
Fakülteler												
Yüksekokullar												
Meslek Yüksekokulları												
Toplam												

5.1.4. Ön Lisans ve Lisans Öğrenci Kontenjanları (2021-2022)

Öğrenci Kontenjanları ve Doluluk Oranı				
Birim Adı	YGS Kontenjanı	YGS Sonucu Yerleşen	Boş Kalan	Doluluk Oranı
Fakülteler				
Yüksekokullar				
Meslek Yüksekokulları				
Toplam				

5.1.5. Lisansüstü Öğrenci Sayıları

Öğrencilerin Programlara Göre Dağılımı							
Birim Adı	Programı	Yüksek Lisans Öğrenci Sayısı			Doktora Öğrenci Sayısı	Sanatta Yeterlilik Öğrenci Sayısı	Toplam
		Tezli	Tezsiz	Uzaktan			
Toplam							

5.1.6. Lisansüstü Mezun Sayısı

Mezunların Programlara Göre Dağılımı							
Birim Adı	Programı	Yüksek Lisans Mezun Sayısı			Doktora Mezun Sayısı	Sanatta Yeterlilik Mezun Sayısı	Toplam
		Tezli	Tezsiz	Uzaktan			
Toplam							

5.1.7. Yabancı Uyruklu Lisansüstü Öğrenciler

Yabancı Uyruklu Lisansüstü Öğrencilerin Sayısı ve Programları				
Birimin Adı	Programı	Kadın	Erkek	Toplam
Toplam				

5.2. Sağlık Hizmetleri

	YATAK SAYISI	HASTA SAYISI	TETKİK SAYISI
ACİL SERVİS HİZMETLERİ			
YOĞUN BAKIM			
KLİNİK			
AMELİYAT SAYISI			
POLİKLİNİK HASTASI SAYISI			
LABORATUAR HİZMETLERİ			
RADYOLOJİ ÜNİTESİ HİZMETLERİ			
NÜKLEER TIP BÖLÜMÜNDE VERİLEN HİZMETLER			
MEDİKO SOSYAL POLİKLİNİK HASTA SAYISI			

5.3.İdari Hizmetler

(Bu kısımda idarenin veya harcama biriminin görev, yetki ve sorumlulukları çerçevesinde faaliyet dönemi içerisinde yerine getirdiği hizmetlere özet olarak yer verilecektir. Ayrıca faaliyet dönemi gerçekleştirmelerine ilişkin bilgiler de bu başlık altında yer alır.)

5.4.Diğer Hizmetler

(Birim tarafından ilgili yılda görev alanına giren faaliyetler dışında yapmış olduğu çalışmalar ve yukarıda tanımlanamayan faaliyetler bu bölümde yer alır.)

6. Yönetim ve İç Kontrol Sistemi

(Birim iç kontrol, risk, stratejik planlama ve kalite güvencesi süreçlerine yönelik yürütülen çalışmalar; atama, satın alma, ihale gibi karar alma süreçleri, yetki ve sorumluluk yapısı, mali yönetim, harcama öncesi kontrol sistemine ilişkin yer alan tespit ve değerlendirmeler yer alır.)

D. Diğer Hususlar

(Bu başlık altında, yukarıdaki başlıklarda yer almayan ancak birimin açıklanmasını gerekli gördüğü diğer konular özet olarak belirtilir.)

II. AMAÇ ve HEDEFLER

(Kamu İdarelerince Hazırlanacak Stratejik Planlar ve Performans Programları ile Faaliyet Raporlarına İlişkin Usul ve Esaslar Hakkında Yönetmeliğin 26. Maddesi uyarınca Amaç ve hedefler: Bu bölümde, idarenin stratejik planında yer alan amaç ve hedeflerine, faaliyet yılı önceliklerine, izlenen temel ilke ve politikalarına yer verilir.)

A. Temel Politika ve Öncelikler

(Esas alınacak politika belgeleri kamu idaresinin faaliyet alanı ve içinde bulunduğu sektöre göre değişmektedir. Birimler, aşağıda örnek olarak sıralanan üst politika belgelerinin birim faaliyetleri ile ilgili kısımlarını dikkate almalıdır.

- Cumhurbaşkanlığı Yıllık Programları
- Kalkınma Planları
- Yeni Ekonomi Programı (Orta Vadeli Program)
- Yükseköğretim Kurulu Başkanlığı Tarafından Hazırlanan “Türkiye’nin Yükseköğretim Stratejisi”
- Üniversitemiz Politikaları
- Üniversitemiz Stratejik Planı)

B. Birimin Stratejik Planında Yer Alan Amaç ve Hedefler

(Birim stratejik planında yer alan amaç ve hedeflere yer verilir.)

Stratejik Amaçlar	Stratejik Hedefler
Stratejik Amaç-1 Eğitim ve öğretim faaliyetlerinin kalitesi arttırılacaktır	Hedef-1 Fiziksel kapasitenin en az %10 iyileştirilmesi
	Hedef-2 Öğrenci kontenjanının en az %15 azaltılması
	Hedef-3 Uluslararası öğrenci ve öğretim elemanı hareketliliği değişim programlarının katılımın %100 arttırılması
	Hedef-4 Akredite edilmiş lisans programı sayısının %100 arttırılması
Stratejik Amaç-2 Nitelikli ve katma değeri yüksek bilimsel araştırma-geliştirme çalışmaları arttırılacaktır	Hedef-1 Akademik çalışmaları ve eğitimi destekleyici laboratuvar araç/gereç ve diğer ekipmanların kullanımını ve sayısının en az %15 arttırılması
	Hedef-2 Bilimsel yayına dönüşen bilimsel araştırmaların % 20 arttırılması

	Hedef-3 Sağlık Bilimleri Fakültesi Dergisi'nin ilgili alan indekslerince taranmasının sağlanması
	Hedef-4 Uluslararası/ulusal araştırma ve proje işbirliği sayısının %10 artırılması
	Hedef 5 Kamu kurum, kuruluş ve sivil toplum örgütleriyle ortak araştırma ve sosyal sorumluluk projesi sayısının %10 artırılması
Stratejik Amaç-3 Sunulan kurumsal ve bireysel sağlık danışmanlığı hizmetlerinin niteliği ve niceliği arttırılacaktır	Hedef-1 Fakültemizde sunulan kurumsal ve bireysel sağlık danışmanlığı hizmetlerine başvuran danışan sayısının %20 arttırılması
	Hedef-2 Danışanların ve kurumsal paydaşların memnuniyet düzeyinin en az %20 oranında arttırılması
Stratejik Amaç-4 Tüm personelin niteliksel ve niceliksel yönden Gelişimi sağlanacak ve memnuniyetini arttırılacaktır	Hedef-1 Çalışan memnuniyetinin en az %70 oranında olması sağlanacaktır
	Hedef-2 Yaşam boyu öğrenme faaliyetleri %10 arttırılacaktır

C. Diğer Hususlar

(Bu başlık altında, yukarıdaki başlıklarda yer almayan ancak birimin açıklanmasını gerekli gördüğü diğer konular özet olarak belirtilir.)

III. FAALİYETLERE İLİŞKİN BİLGİ VE DEĞERLENDİRMELER

(Kamu İdarelerince Hazırlanacak Stratejik Planlar ve Performans Programları ile Faaliyet Raporlarına İlişkin Usul ve Esaslar Hakkında Yönetmeliğin 26. Maddesi gereği Faaliyetlere İlişkin Bilgi ve Değerlendirmeler bölümünde, aşağıda belirtildiği şekilde malî bilgiler ile performans bilgilerine detaylı olarak yer verilir.)

A. Mali Bilgiler

(Kamu İdarelerince Hazırlanacak Stratejik Planlar ve Performans Programları ile Faaliyet Raporlarına İlişkin Usul ve Esaslar Hakkında Yönetmeliğin 26/c Maddesi uyarınca Mali bilgiler başlığı altında; kullanılan kaynaklara, bütçe hedef ve gerçekleştirmeleri ile meydana gelen sapmaların nedenlerine, varlık ve yükümlülükler ile yardım yapılan birlik, kurum ve kuruluşların faaliyetlerine ilişkin bilgilere, temel malî tablolara ve bu tablolara ilişkin açıklamalara yer verilir. Ayrıca iç ve dış malî denetim sonuçları hakkındaki özet bilgiler de bu başlık altında yer alır.)

1. Bütçe Uygulama Sonuçları

1.1. *Bütçe Giderleri*

	2021 BÜTÇE BAŞLANGIÇ ÖDENEĞİ	2021 GERÇEKLEŞME TOPLAMI	GERÇEK. ORANI
	TL	TL	%
BÜTÇE GİDERLERİ TOPLAMI			
01 - PERSONEL GİDERLERİ			
02 - SOSYAL GÜVENLİK KURUMLARINA DEVLET PRİMİ GİDERLERİ			
03 - MAL VE HİZMET ALIM GİDERLERİ			
05 - CARİ TRANSFERLER			
06 - SERMAYE GİDERLERİ			

(Bütçe hedef ve gerçekleştirmeleri ile meydana gelen sapmaların nedenleri bu kısımda açıklanır.)

1.2.Bütçe Gelirleri

	2021 BÜTÇE TAHMİNİ	2021 GERÇEKLEŞME TOPLAMI	GERÇEK. ORANI
	TL	TL	%
BÜTÇE GELİRLERİ TOPLAMI			
02 – VERGİ DIŞI GELİRLER			
03 – SERMAYE GELİRLERİ			
04 – ALINAN BAĞIŞ VE YARDIMLAR			

(Bütçe hedef ve gerçekleştirmeleri ile meydana gelen sapmaların nedenleri bu kısımda açıklanır.)

2. Mali Denetim Sonuçları

(Birim iç ve dış mali denetim raporlarında yapılan tespit ve değerlendirmeler ile bunlara karşı alınan veya alınacak önlemler ve yapılacak işlemlere bu başlık altında yer verilir.)

3. Diğer Hususlar

(Bu başlık altında, yukarıdaki başlıklarda yer almayan ancak birimin mali durumu hakkında gerekli görülen diğer konulara yer verilir.)

B. Performans Bilgileri

(Kamu İdarelerince Hazırlanacak Stratejik Planlar ve Performans Programları ile Faaliyet Raporlarına İlişkin Usul ve Esaslar Hakkında Yönetmeliğin 26. Maddesi uyarınca Performans bilgileri başlığı altında; birim stratejik plan değerlendirme sonuçları ile performans programında yer alan ve birimin sorumlu olduğu performans göstergelerinin gerçekleşme durumu ile yapılan faaliyetlere ilişkin bilgi ve değerlendirmelere yer verilir.)

ODYOLOJİ BÖLÜMÜ 2021 YILI FAALİYET RAPORU

1. Faaliyet ve Proje Bilgileri

(Bu başlık altında, ilgili yılda yürütülen faaliyet ve projeler ile bunların sonuçlarına ilişkin detaylı açıklamalara yer verilecektir.)

1.1. Faaliyet Bilgileri

1.1.1. Düzenlenen Bilimsel Toplantılar, Etkinlikler

BÖLÜM ADI	Sempozyum		Kongre		Konferans		Panel		Seminer		Diğer* Etkinlikler		Genel Toplam
	A	B	A	B	A	B	A	B	A	B	A	B	
Odyoloji	1				1						3	1	6

A: Ulusal, B: Uluslararası

* Diğer etkinlikler aşağıda belirtilecektir.

Diğer Etkinlikler	Sayısı
Açık Oturum	
Söyleşi	
Tiyatro	
Konser	
Sergi	
Turnuva	
Teknik Gezi	
Eğitim Semineri	4
Hizmet İçi Eğitim Programı	

1.1.2. Düzenlenen Bilimsel Toplantılara ve Etkinliklere Katılan Personel Sayısı

BÖLÜM ADI	Sempozyum		Kongre		Konferans		Panel		Seminer	
	A	B	A	B	A	B	A	B	A	B
Odyoloji	6		2	6	17	1	1		21	4

A: Ulusal, B: Uluslararası

1.1.3. Bilimsel Yayın Sayıları

BÖLÜM ADI	Makale*		Bildiri*		Kitap	
	A	B	A	B	A	B
Odyoloji	4	10		3	4	

A: Ulusal, B: Uluslararası

* İndekslere Giren Hakemli Dergilerde

1.1.4. Üniversiteler Arasında Yapılan İkili Anlaşmalar

ÜNİVERSİTE ADI	ANLAŞMANIN İÇERİĞİ

1.2. Proje Bilgileri

Bilimsel Araştırma Proje Sayısı						
PROJELER	2021					
	Önceki Yılda Devredilen Proje	Yıl İçinde Eklenen Proje	Toplam	Yıl İçinde Tamamlanan Proje	Toplam Ödenek TL	Toplam Harcama TL
TC CSBB						
TÜBİTAK				1		
AB						
BİLİMSEL ARAŞTIRMA PROJELERİ						
DİĞER	1			1	52.591	52.591
TOPLAM						

2. Performans Programı Sonuçlarının Değerlendirilmesi

(Üniversitemiz 2021 Yılı Performans Programında yer alan ve Birimin sorumlu olduğu Performans Göstergelerinin [aşağıda tablo olarak sunulmuştur] gerçekleştirmelerine ilişkin değerlendirmelere yer verilir. Üniversitemizin performans sonuçlarının değerlendirilebilmesi amacıyla verilerin sorumlu birimlerce üniversitemiz geneli için doldurulması gerekmektedir. Verilerin yıllık olarak kurumsal alt yapıda takibi amacıyla Kurumsal Veri Yönetimi Sistemine girilmesi de ayrıca resmi yazı ile talep edilecektir.)

Performans Göstergesi	Ölçü Birimi	2021 Yılı Sonu İtibariyle Gerçekleşme	Göstergelerden Sorumlu Birimler
Araştırma altyapısı projesi tamamlanma oranı			
Cumhurbaşkanlığı Strateji ve Bütçe Başkanlığı Destekli projelerin harcama tutarı (TL)	TL		Araştırma Geliştirme Kurum Koordinatörlüğü
Cumhurbaşkanlığı Strateji ve Bütçe Başkanlığı Destekli projelerin 2021 Yılı ödenek tutarı.	TL		Strateji Geliştirme Daire Başkanlığı
Ar-ge'ye harcanan bütçenin toplam bütçeye oranı			
Ar-Ge projeleri toplam tutarı (TL)	TL		Araştırma Geliştirme Kurum Koordinatörlüğü
Toplam Bütçe Gideri (TL)	TL		Strateji Geliştirme Daire Başkanlığı
Döner Sermaye Gideri (TL)	TL		Döner Sermaye İşletme Müdürlüğü
Ar-ge sonucu ortaya çıkan ürünlere ilişkin alınan patent sayısı	Sayı		Araştırma Geliştirme Kurum Koordinatörlüğü
Ar-ge sonucu ticarileştirilen ürün sayısı	Sayı		Araştırma Geliştirme Kurum Koordinatörlüğü
Araştırma merkezleri gelir miktarı	TL		Araştırma Geliştirme Kurum Koordinatörlüğü
Araştırma merkezlerinin sanayi ile yaptığı proje sayısı	Sayı		Araştırma Geliştirme

			Kurum Koordinatörlüğü
BAP kapsamında desteklenen araştırma projeleri sayısı	Sayı		Araştırma Geliştirme Kurum Koordinatörlüğü
Öğretim elemanı başına düşen ar-ge proje sayısı			
Toplam Ar-Ge projesi sayısı	Sayı		Araştırma Geliştirme Kurum Koordinatörlüğü
Toplam Öğretim Elemanı Sayısı	Sayı		Personel Daire Başkanlığı
Patent, faydalı model ve endüstriyel tasarım başvuru sayısı	Sayı		Araştırma Geliştirme Kurum Koordinatörlüğü
Ulusal ve uluslararası kuruluşlar tarafından desteklenen ar-ge projesi sayısı	Sayı		Araştırma Geliştirme Kurum Koordinatörlüğü
Uluslararası endekslerde yer alan bilimsel yayın sayısı	Sayı		Araştırma Geliştirme Kurum Koordinatörlüğü
Dezavantajlı gruplara yönelik sosyal entegrasyon ve kapsayıcılığa ilişkin yapılan faaliyet sayısı	Sayı		Sosyal İşler Kurum Koordinatörlüğü
Eğitim programlarına başvuran kişi sayısı	Sayı		Beltek, GAZİSEM, TÖMER, Personel Daire Başkanlığı
Mezunlara yönelik gerçekleştirilen faaliyet sayısı	Sayı		Sosyal İşler Kurum Koordinatörlüğü, Tüm Akademik Birimler
Sürekli Eğitim Merkezi (SEM) ve Dil Merkezi (DİLMER) tarafından mesleki eğitime yönelik verilen sertifika sayısı	Sayı		GAZİSEM, TÖMER
Tamamlanan sosyal sorumluluk projeleri sayısı	Sayı		Sosyal İşler Kurum Koordinatörlüğü
Üniversitenin çevrecilik alanlarında aldığı ödül sayısı	Sayı		Sosyal İşler Kurum Koordinatörlüğü

Ameliyat sayısı	Sayı		Gazi Üniversitesi Sağlık Uygulama ve Araştırma Hastanesi (Gazi Hastanesi), Diş Hekimliği Fakültesi
Üniversite hastaneleri nitelikli yatak oranı	Oran		Gazi Üniversitesi Sağlık Uygulama ve Araştırma Hastanesi (Gazi Hastanesi), Diş Hekimliği Fakültesi
Üniversite hastaneleri yatak doluluk oranı	Oran		Gazi Üniversitesi Sağlık Uygulama ve Araştırma Hastanesi (Gazi Hastanesi)
Yatan hasta sayısı	Sayı		Gazi Üniversitesi Sağlık Uygulama ve Araştırma Hastanesi (Gazi Hastanesi), Diş Hekimliği Fakültesi
SCI, SCI-Expanded, SSCI ve AHCI kapsamındaki dergilerde öğretim elemanı başına düşen yayın sayısı			
SCI, SCI-Expanded, SSCI ve AHCI Kapsamındaki Dergilerde Yayınlanan Tam Metin Yayın Sayısı	Sayı		Kütüphane ve Dokümantasyon Daire Başkanlığı
Toplam Öğretim Elemanı Sayısı	Sayı		Personel Daire Başkanlığı
Araştırma bursundan yararlanan öğrenci sayısı	Sayı		Eğitim-Öğretim ve Dış İlişkiler Kurum Koordinatörlüğü
YÖK tarafından öncelikli alanlarında sağlanan burslardan yararlanan doktora öğrenci sayısı	Sayı		Eğitim-Öğretim ve Dış İlişkiler Kurum Koordinatörlüğü
YÖK tarafından sağlanan yurt dışında yabancı dil yeterliliklerinin artırılmasına yönelik burslardan yararlanan sayısı	Sayı		Eğitim-Öğretim ve Dış İlişkiler Kurum Koordinatörlüğü
Yükseköğretim Kurulu, Türkiye Bilimler Akademisi ve TÜBİTAK bilim, teşvik ve sanat ödülleri sayısı	Sayı		Genel Sekreterlik Tüm Akademik Birimler

Doktora eğitimini tamamlayanların sayısı	Sayı		Öğrenci İşleri Daire Başkanlığı
Eğitim bilimleri kontenjan doluluk oranı	Oran		Öğrenci İşleri Daire Başkanlığı
Eğitimin program süresinde bitirilme oranı	Oran		Öğrenci İşleri Daire Başkanlığı
Fen bilimleri kontenjan doluluk oranı	Oran		Öğrenci İşleri Daire Başkanlığı
Kütüphanede bulunan basılı ve elektronik kaynak sayısı	Sayı		Kütüphane ve Dokümantasyon Daire Başkanlığı
Kütüphanede bulunan öğrenci başına düşen basılı ve elektronik kaynak sayısı	Sayı		Kütüphane ve Dokümantasyon Daire Başkanlığı
Kütüphaneden yararlanan kişi sayısı	Sayı		Kütüphane ve Dokümantasyon Daire Başkanlığı
Lisansüstü öğrencilerin toplam öğrenciler içindeki payı	Oran		Öğrenci İşleri Daire Başkanlığı
Öğrenci başına düşen eğitim alanı			
Toplam Eğitim Alanı	Metrekare		Yapı İşleri ve Teknik Daire Başkanlığı
Toplam Öğrenci Sayısı	Sayı		Öğrenci İşleri Daire Başkanlığı
Öğrenci başına düşen kapalı alan			
Toplam Kapalı Alan	Metrekare		Yapı İşleri ve Teknik Daire Başkanlığı
Toplam Öğrenci Sayısı	Sayı		Öğrenci İşleri Daire Başkanlığı
Öğrenci değişim programlarından yararlanan öğrencilerin oranı	Oran		
Değişim Programlarından Yararlanan Toplam Öğrenci Sayısı	Sayı		Eğitim-Öğretim ve Dış İlişkiler Kurum Koordinatörlüğü
Toplam Öğrenci Sayısı	Sayı		Öğrenci İşleri Daire Başkanlığı
Öğretim üyesi başına düşen öğrenci sayısı	Sayı		
Toplam Öğretim Elemanı Sayısı	Sayı		Personel Daire Başkanlığı
Toplam Öğrenci Sayısı	Sayı		Öğrenci İşleri Daire Başkanlığı
Sağlık bilimleri kontenjan doluluk oranı	Oran		Öğrenci İşleri Daire Başkanlığı

Sosyal bilimler kontenjan doluluk oranı	Oran		Öğrenci İşleri Daire Başkanlığı
Teknokent veya Teknoloji Transfer Ofisi (TTO) projelerine katılan öğrenci sayısı	Sayı		Araştırma Geliştirme Kurum Koordinatörlüğü
Uluslararası kuruluşlarla ortak uygulanan eğitim programı sayısı	Sayı		Öğrenci İşleri Daire Başkanlığı
Yabancı dilde eğitim veren program sayısı	Sayı		Öğrenci İşleri Daire Başkanlığı
Yabancı uyruklu akademisyen sayısı	Sayı		Personel Daire Başkanlığı
Yabancı uyruklu öğrenci sayısı	Sayı		Öğrenci İşleri Daire Başkanlığı
Yan dal ve çift ana dal programından mezun olanların toplam mezun sayısına oranı	Oran		Öğrenci İşleri Daire Başkanlığı
Barınma hizmetlerinden yararlanan öğrenci sayısı	Sayı		Sağlık, Kültür ve Spor Daire Başkanlığı
Beslenme hizmetlerinden yararlanan öğrenci sayısı	Sayı		Sağlık, Kültür ve Spor Daire Başkanlığı
Öğrenci başına düşen sosyal donatı alanı			
Toplam Sosyal Donatı Alanı			Yapı İşleri ve Teknik Daire Başkanlığı
Toplam Öğrenci Sayısı			Öğrenci İşleri Daire Başkanlığı
Öğrenci kulüp ve topluluk sayısı	Sayı		Sağlık, Kültür ve Spor Daire Başkanlığı
Sosyal, kültürel ve sportif faaliyet sayısı	Sayı		Sağlık, Kültür ve Spor Daire Başkanlığı
Yükseköğretimde öğrenci başına barınma harcaması	TL		Sağlık, Kültür ve Spor Daire Başkanlığı
Yükseköğretimde öğrenci başına beslenme harcaması	TL		Strateji Geliştirme Daire Başkanlığı
Yükseköğretimde öğrenci yaşamından memnuniyet oranı	Oran		Strateji Geliştirme Daire Başkanlığı
Yükseköğretimde öğrencilere sunulan sağlık hizmetinden yararlanan öğrenci sayısının toplam öğrenci sayısına oranı	Oran		Sağlık, Kültür ve Spor Daire Başkanlığı

3. Stratejik Plan Değerlendirme Tabloları

(Birim 2019-2023 Dönemi Stratejik Planında yer alan birim performans göstergelerinin gerçekleşmelerine ilişkin verilere yer verilecektir. T.C. Cumhurbaşkanlığı Strateji ve Bütçe Başkanlığı tarafından yayınlanan Üniversiteler İçin Stratejik Planlama Rehberinin (Sürüm 1.1) “İzleme ve Değerlendirme” başlığında yer alan açıklamalar doğrultusunda hazırlanan ve aşağıda örneği sunulan stratejik plan değerlendirme tablolarına birim faaliyet raporlarında yer verilir. Birimin Stratejik Planında yer alan her bir hedef kartına ilişkin ayrı değerlendirme tablosu hazırlanmalıdır.)

2021 Yılı Sonu Stratejik Plan Değerlendirme Tablosu Örneği

A1		Eğitim ve öğretim faaliyetlerinin kalitesi arttırılacaktır			
H1.1		Fiziksel kapasitenin en az %10 iyileştirilmesi			
Amacın İlgili Olduğu Üniversite Stratejik Plan Amacı					
H1.1 Performansı		(PG1.1.1 Performansı X Hedefe Etkisi) + (PG1.1.2 Performansı X Hedefe Etkisi)			
Performans Göstergesi	Hedefe Etkisi (%)	Plan Dönemi Başlangıç Değeri* (A)	Değerlendirme Dönemindeki Yılsonu Hedeflenen Değer (B)	Değerlendirme Dönemindeki Gerçekleşme Değeri (C)	Performans (%) (C-A)/(B-A)
PG1.1.1: 150 ve üstü kişilik teorik ve uygulama derslik/ laboratuvar kullanım kapasitesini iyileştirmek	%30	0	0	0	%0
P1.1.2. Eğitim materyalinin kullanımı ile ilgili her yıl yapılan seminer sayısı	%15	0	0	0	%0
P1.1.3. Dersliklere yeni ses sistemi kurulması	%15	0	0	0	%0

PG1.1.4. Her sınıftaki teknolojik gereçlerin bakım, onarım ve kontrol sayısı	%10	0	0	0	%0
PG1.1.5 Öğretim elemanı sayısının oda sayısına oranı	%15	2,4	2,4	2,4	%0
PG1.1.6. Eğitim araç gereç ve materyal ile öğrencilerin temel gereksinim alanlarının (tuvalet, kantin, yemekhane, sosyal alan) sayısı	%15	-	-	-	%0
Hedefe İlişkin Değerlendirmeler**					
<p>Bölümümüze ait derslik bulunmamakta, fakültenin derslikleri ortak kullanılmaktadır. 2021 yılı eğitim döneminde ders günlerinde yalnızca BS203 dersliği kullanılmıştır.</p>					

A1	Eğitim ve öğretim faaliyetlerinin kalitesi arttırılacaktır
H1.2	Öğrenci kontenjanının en az %15 azaltılması
Amacın İlgili Olduğu Üniversite Stratejik Plan Amacı	

H1.1 Performansı		(PG1.1.1 Performansı X Hedefe Etkisi) + (PG1.1.2 Performansı X Hedefe Etkisi)			
Performans Göstergesi	Hedefe Etkisi (%)	Plan Dönemi Başlangıç Değeri* (A)	Değerlendirme Dönemindeki Yılsonu Hedeflenen Değer (B)	Değerlendirme Dönemindeki Gerçekleşme Değeri (C)	Performans (%) (C-A)/(B-A)
P.G. 1.2.1. Danışman başına düşen lisans ve lisansüstü öğrenci sayısı	% 75	0	20	20	%100
P.G.1.2.2. Yatay, dikey geçiş ve lisans tamamlama ile kayıtlı öğrenci sayısı	% 25	-	-	-	%0
Hedefe İlişkin Değerlendirmeler**					
<p>Bölümümüzde öğrenci alımı 2021 yılında gerçekleşmiş olup yalnızca 1. sınıflar olmak üzere toplam 41 öğrenci bulunmaktadır. Bölümümüz öğretim elemanlarından 2 kişi danışmanlık yapmaktadır ve danışman başına hedeflendiği gibi 20 öğrenci düşmektedir.</p>					

A1	Eğitim ve öğretim faaliyetlerinin kalitesi arttırılacaktır
H1.3	Uluslararası öğrenci ve öğretim elemanı hareketliliği değişim programlarının katılımın %100 arttırılması
Amacın İlgili Olduğu Üniversite Stratejik Plan Amacı	

H1.1 Performansı		(PG1.1.1 Performansı X Hedef Etkisi) + (PG1.1.2 Performansı X Hedef Etkisi)			
Performans Göstergesi	Hedef Etkisi (%)	Plan Dönemi Başlangıç Değeri* (A)	Değerlendirme Dönemindeki Yılsonu Hedeflenen Değer (B)	Değerlendirme Dönemindeki Gerçekleşme Değeri (C)	Performans (%) (C-A)/(B-A)
P.G.1.3.1. Anlaşma yapılan kurum Sayısı	% 40	0	0	0	%0
P.G.1.3.2. Koordinatörlüklerin ilgili öğrenciler ile yaptığı bilgilendirme toplantıları sayısı	% 50	0	0	0	%0
P.G.1.3.3. Fakülte akademik birim sorumlusunun bölüm koordinatörleriyle yaptığı toplantıların sayısı	%10	0	0	0	%0
Hedefe İlişkin Değerlendirmeler**					
<p>Bölümümüzde yalnızca 1. sınıf öğrencileri bulunduğu için henüz uluslararası değişim programı uygulanamamaktadır.</p>					

A1	Eğitim ve öğretim faaliyetlerinin kalitesi arttırılacaktır
-----------	---

H1.4		Akredite edilmiş lisans programı sayısının %100 arttırılması			
Amacın İlgili Olduğu Üniversite Stratejik Plan Amacı					
H1.1 Performansı		(PG1.1.1 Performansı X Hedefe Etkisi) + (PG1.1.2 Performansı X Hedefe Etkisi)			
Performans Göstergesi	Hedefe Etkisi (%)	Plan Dönemi Başlangıç Değeri* (A)	Değerlendirme Dönemindeki Yılsonu Hedeflenen Değer (B)	Değerlendirme Dönemindeki Gerçekleşme Değeri (C)	Performans (%) (C-A)/(B-A)
P.G.1.4.1. Akreditasyon kurumuna başvurmuş bölüm sayısı	% 50	0	0	0	%0
P.G.1.4.2. Akredite olmuş bölüm sayısı	% 50	0	0	0	%0
Hedefe İlişkin Değerlendirmeler**					
<p>Bölümümüz 2021 yılında ilk öğrencilerini almış olup akreditasyon koşulları henüz sağlanamadığı için başvuru yapılmamıştır.</p>					

A2		Nitelikli ve katma değeri yüksek bilimsel araştırma-geliştirme çalışmaları arttırılacaktır			
H2.1.		Akademik çalışmaları ve eğitimi destekleyici laboratuvar araç/gereç ve diğer ekipmanların kullanımını ve sayısının en az %15 artırılması			
Amacın İlgili Olduğu Üniversite Stratejik Plan Amacı					
H1.1 Performansı		(PG1.1.1 Performansı X Hedefe Etkisi) + (PG1.1.2 Performansı X Hedefe Etkisi)			
Performans Göstergesi	Hedefe Etkisi (%)	Plan Dönemi Başlangıç Değeri* (A)	Değerlendirme Dönemindeki Yıllonun Hedeflenen Değer (B)	Değerlendirme Dönemindeki Gerçekleşme Değeri (C)	Performans (%) (C-A)/(B-A)
P.G.2.1.1. Bölümlerdeki araç/gereç ve diğer ekipmanların sayısı	% 75	0	0	2	%100
P.G.2.1.2. Bölümlerdeki araç/gereç ve diğer ekipmanların kullanımı ile ilgili verilen eğitimler	% 25	0	0	0	%0
Hedefe İlişkin Değerlendirmeler**					
<p>Fakültemizin yeni binaya taşınmasından sonraki bölümümüze ait inşaat işlemleri 2021 haziranında tamamlanmış ve mevcut ekipman ve eğitim materyallerinin odalara yerleştirilmesi bu tarihten sonra yapılabilmektedir. Bu nedenle başlangıç değeri 2021 yılı itibarıyla oluşacağı için değerlendirme yapılamamıştır. Danışmanlık, terapi ve eğitim için gerekli eksik olan ekipman ve materyaller bölüm ihtiyaç listesi olarak fakülte ilgili birimine sunulmuştur.</p>					

A2		Eđitim ve öğretim faaliyetlerinin kalitesi arttırılacaktır			
H2.2.		Bilimsel yayına dönüşen bilimsel arařtırmaların % 20 artırılması			
Amacın İlgili Olduđu Üniversite Stratejik Plan Amacı					
H1.1 Performansı		(PG1.1.1 Performansı X Hedefe Etkisi) + (PG1.1.2 Performansı X Hedefe Etkisi)			
Performans Göstergesi	Hedefe Etkisi (%)	Plan Dönemi Başlangıç Deđeri* (A)	Deđerlendirme Dönemindeki Yılsonu Hedeflenen Deđer (B)	Deđerlendirme Dönemindeki Gerçekleşme Deđer (C)	Performans (%) (C-A)/(B-A)
P.G. 2.2.1 Fakülte tarafından verilecek akademik yazım semineri rapor sayısı	% 50	0	0	0	%0
P.G. 2.2.2 Üniversite/diđer Kuruluşların bilimsel yayınlara yönelik verdiđi ödöl/teşvik sayısı	% 50	0	0	0	%0
Hedefe İlişkin Deđerlendirmeler**					
<p>Bilimsel çalışmalar için ihtiyaç olan gerekli donanımların karşılanması için gerekli birimlerden talepte bulunulmuştur. Ancak henüz ihtiyaçlar karşılanmamıştır.</p>					

A2		Eđitim ve đretim faaliyetlerinin kalitesi arttırılacaktır			
H2.3.		Sađlık Bilimleri Fakóltesi Dergisi'nin ilgili alan indekslerince taranmasının sađlanması			
Amacın İlgili Olduđu Üniversite Stratejik Plan Amacı					
H1.1 Performansı		(PG1.1.1 Performansı X Hedefe Etkisi) + (PG1.1.2 Performansı X Hedefe Etkisi)			
Performans Göstergesi	Hedefe Etkisi (%)	Plan Dönemi Başlangıç Deđeri* (A)	Deđerlendirme Dönemindeki Yılsonu Hedeflenen Deđer (B)	Deđerlendirme Dönemindeki Gerçekleşme Deđer (C)	Performans (%) (C-A)/(B-A)
Performans 2.3.1 Fakólte dergisinde Bölüm içinden yapılan Atıf sayısının belirlenmesi	% 50	0	0	0	%0
Performans 2.3.2 Fakólte dergi komisyonu tarafından Derginin tanıtımı amacıyla yapılan faaliyetlerin sayısı	% 25	0	0	0	%0
Performans 2.3.3. Fakólte dergisinin tarandıđı indekslerin sayısı	% 25	0	0	0	%0
Hedefe İlişkin Deđerlendirmeler**					

Fakülte dergisinde yayınlanması amaçlı bilimsel çalışmalar yürütülmekte olup henüz yayın aşamasına gelmemiştir.

A2	Nitelikli ve katma değeri yüksek bilimsel araştırma-geliştirme çalışmaları arttırılacaktır				
H	Uluslararası/ulusal araştırma ve proje işbirliği sayısının %10 arttırılması.				
Amacın İlgili Olduğu Üniversite Stratejik Plan Amacı					
H1.1 Performansı	(PG1.1.1 Performansı X Hedefe Etkisi) + (PG1.1.2 Performansı X Hedefe Etkisi)				
Performans Göstergesi	Hedefe Etkisi (%)	Plan Dönemi Başlangıç Değeri* (A)	Değerlendirme Dönemindeki Yılsonu Hedeflenen Değer (B)	Değerlendirme Dönemindeki Gerçekleşme Değeri (C)	Performans (%) (C-A)/(B-A)
P.G. 2.4.1 Başvurulan uluslararası proje sayısı	% 50	0	0	0	%0
P.G.2.4.2. Başvurulan ulusal proje sayısı	% 25	0	1	1	%100

P.G.2.4.3. Uluslararası ve ulusal proje yazımı ile ilgili düzenlenen eğitim sayısı	% 25	0	0	0	%0
Hedefe İlişkin Değerlendirmeler**					
<p>Bölümümüz öğretim elemanları tarafından bir adet TÜBİTAK 1001 proje başvurusu yapılmıştır. Pandemi sebebiyle uluslararası proje başvurusu ve proje yazımıyla ilgili eğitim düzenlenememiştir.</p>					

A2	Nitelikli ve katma değeri yüksek bilimsel araştırma-geliştirme çalışmaları arttırılacaktır				
H2.5.	Kamu kurum, kuruluş ve sivil toplum örgütleriyle ortak araştırma ve sosyal sorumluluk projesi sayısının %10 artırılması.				
Amacın İlgili Olduğu Üniversite Stratejik Plan Amacı					
H1.1 Performansı	(PG1.1.1 Performansı X Hedefe Etkisi) + (PG1.1.2 Performansı X Hedefe Etkisi)				
Performans Göstergesi	Hedefe Etkisi (%)	Plan Dönemi Başlangıç Değeri* (A)	Değerlendirme Dönemindeki Yılsonu Hedeflenen Değer (B)	Değerlendirme Dönemindeki Gerçekleşme Değeri (C)	Performans (%) (C-A)/(B-A)
P.G. 2.5.1 Kamu kurum, kuruluş ve sivil toplum örgütleri ve öğrenci buluşması için yapılan konferans/	% 50	-	-	-	%0

seminer/ sempozyum/ kongre sayısı					
P.G. 2.5.2 Kamu kurum, kuruluş ve sivil toplum örgütleri ile yapılan çalıştay sayısı	% 50	0	0	0	%0
Hedefe İlişkin Değerlendirmeler**					
<p>Bölümümüz lisans eğitimine 2021-2022 eğitim-öğretim yılında başladığı için ortak araştırma yapılamamıştır.</p>					

A3	Sunulan kurumsal ve bireysel sağlık danışmanlığı hizmetlerinin niteliği ve niceliği arttırılacaktır				
H3.1.	Fakültemizde sunulan kurumsal ve bireysel sağlık danışmanlığı hizmetlerine başvuran danışan sayısının %20 arttırılması				
Amacın İlgili Olduğu Üniversite Stratejik Plan Amacı					
H1.1 Performansı	(PG1.1.1 Performansı X Hedefe Etkisi) + (PG1.1.2 Performansı X Hedefe Etkisi)				
Performans Göstergesi	Hedefe Etkisi (%)	Plan Dönemi Başlangıç Değeri* (A)	Değerlendirme Dönemindeki Yıllonun Hedeflenen Değer (B)	Değerlendirme Dönemindeki Gerçekleşme Değeri (C)	Performans (%) (C-A)/(B-A)

Performans 3.2.1 Kurum danışmanlık hizmet sayısı	% 50	0	0	0	%0
Performans 3.2.2 Bireysel danışmanlık hizmet sayısı	%50	0	77	98	%100

Hedefe İlişkin Değerlendirmeler**

Bölümümüz danışmanlık hizmeti verilebilecek odaların bir kısmı kullanıma açılmış ve 2021 yılı içinde 98 danışmanlık hizmeti sunulmuştur. 2021 yılı için belirlenen hedef 77 olup, hedeflenen bireysel danışmanlık hizmet sayısına ulaşılmıştır.

A3	Sunulan kurumsal ve bireysel sağlık danışmanlığı hizmetlerinin niteliği ve niceliği arttırılacaktır				
H3.2.	Danışanların ve kurumsal paydaşların memnuniyet düzeyinin en az %20 oranında arttırılması				
Amacın İlgili Olduğu Üniversite Stratejik Plan Amacı					
H1.1 Performansı	(PG1.1.1 Performansı X Hedefe Etkisi) + (PG1.1.2 Performansı X Hedefe Etkisi)				
Performans Göstergesi	Hedefe Etkisi (%)	Plan Dönemi Başlangıç Değeri* (A)	Değerlendirme Dönemindeki Yıllonun Hedeflenen Değer (B)	Değerlendirme Dönemindeki Gerçekleşme Değeri (C)	Performans (%) (C-A)/(B-A)

Performans 3.3.1 Danışan memnuniyet Düzeyi	% 50	-	-	-	%0
Performans 3.3.2. Kurumsal memnuniyet düzeyi	% 50	-	-	-	%0

Hedefe İlişkin Değerlendirmeler**

Danışan memnuniyet düzeyine ilişkin Fakülte ve bölüm içindeki inşaat işlemlerinin ne zaman biteceğine ve pandeminin gidişatına yönelik kesin bir bilgi olmadığı için 2021 yılı danışmanlık hizmetlerine ve danışan memnuniyetine ilişkin herhangi bir hedef belirlenememiştir. 2021 yılında Covid-19 nedeniyle öğretim elemanları bir araya gelerek anket oluşturamamıştır. Bölüm öğretim elemanları ve hastalar/danışanlar bir araya gelerek anket oluşturmalı.

A4	Tüm personelin niteliksel ve niceliksel yönden gelişimini sağlamak, memnuniyetini arttırılacaktır
H4.1.	Çalışan memnuniyetinin en az %70 oranında olması sağlanacaktır.
Amacın İlgili Olduğu Üniversite Stratejik Plan Amacı	
H1.1 Performansı	(PG1.1.1 Performansı X Hedefe Etkisi) + (PG1.1.2 Performansı X Hedefe Etkisi)

Performans Göstergesi	Hedefe Etkisi (%)	Plan Dönemi Başlangıç Değeri* (A)	Değerlendirme Dönemindeki Yıllık Hedeflenen Değer (B)	Değerlendirme Dönemindeki Gerçekleşme Değeri (C)	Performans (%) (C-A)/(B-A)
Performans 4.1.1 İdari personel memnuniyet düzeyi	%40	-	-	-	%0
Performans 4.1.2. Akademik personel memnuniyet düzeyi	%40	-	%70	%45	%0
Performans 4.1.3. Sosyal etkinlik sayısı	%20	0	0	1	%100

Hedefe İlişkin Değerlendirmeler**

Bölümümüz personeline 2021 yılına yönelik bölüm içinde yaptığımız memnuniyet anketinde %45 oranında bir memnuniyet düzeyi olduğu ortaya çıkmıştır. Hedef yakalanamamıştır. Bunda en büyük etmen; bölüm inşaat işlerinin tamamlanamaması, ekipman eksikliği, multidisipliner çalışma güçlüğü, akademik kadro yetersiz istihdamı, fakülte fiziki koşullarının yetersizliği (otoparka akademik personelin alınmaması ve yemekhane sorunu), akademik personel odalarının yetersiz hijyen koşulları olarak görülmektedir.

Pandemi nedeniyle çok fazla sosyal etkinlik yapılamamış fakat yıl sonunda bölüm toplantı salonunda bütün bölüm elemanlarının katılımıyla bir yeni yıl etkinliği düzenlenmiştir.

A4		Tüm personelin niteliksel ve niceliksel yönden gelişimini sağlamak, memnuniyetini arttırılacaktır			
H4.2		Yaşam boyu öğrenme faaliyetleri %10 arttırılacaktır.			
Amacın İlgili Olduğu Üniversite Stratejik Plan Amacı					
H1.1 Performansı		(PG1.1.1 Performansı X Hedefe Etkisi) + (PG1.1.2 Performansı X Hedefe Etkisi)			
Performans Göstergesi	Hedefe Etkisi (%)	Plan Dönemi Başlangıç Değeri* (A)	Değerlendirme Dönemindeki Yılsonu Hedeflenen Değer (B)	Değerlendirme Dönemindeki Gerçekleşme Değeri (C)	Performans (%) (C-A)/(B-A)
Performans 4.2.1 İdari personele yönelik yaşam boyu öğrenme faaliyetlerinin sayısı	%40	-	-	-	-
Performans 4.2.2 Akademik personele yönelik yaşam boyu öğrenme faaliyetlerinin sayısı	%40	0	40	58	%100
Performans 4.2.3 Yaşam boyu öğrenme faaliyetlerine katılan personelin toplam personel sayısına oranı	%20	1	1	1	%100
Hedefe İlişkin Değerlendirmeler**					

Pandemi döneminde yüz yüze etkinlikler yapılamasa da online eğitimler, kongreler, seminerler, kurslar ve sempozyumlar sayesinde oldukça yüksek bir oran yakalanmıştır.

4. *Performans Bilgi Sisteminin Değerlendirilmesi*

5. *Diğer Hususlar*

IV. KURUMSAL KABİLİYET ve KAPASİTENİN DEĞERLENDİRİLMESİ

(Bu bölümde, orta ve uzun vadeli amaç ve hedeflere ulaşılabilmesi sürecinde teşkilat yapısı, organizasyon yeteneği, teknolojik kapasite gibi unsurlar açısından bir mevcut durum değerlendirmesi yapılarak idarenin üstün ve zayıf yönlerine yer verilir.)

A. Üstünlükler

Öncelikle, öğretim elemanlarımızın bilimsel yenilikleri yakından takip etmesi ve sürekli bir gelişim içinde olmaları ve bölümümüzün alanında iyi yetişmiş, genç ve güçlü bir kadroya sahip olması en değerli güçlü yönümüzdür.

Öğretim elemanlarımızın disiplinler arası çalışmayı benimsemiş olması, bölümümüzdeki akademik personelin Gazi Üniversitesi'ni ve Odyoloji bölümünü benimseyip, aidiyet duygusu ile bölümün ilerlemesi için maddi ve manevi desteklerinin olması, bölümümüzden mezun olduğunda, başta Sağlık Bakanlığı olmak üzere, ve MEB gibi kamu kurum ve kuruluşları, özel sektör, devlet ve vakıf üniversitelerinde bölümümüzden mezun olduğunda özerk çalışabilme imkanının olması, mezunlarımızın çalışma alanlarının çok geniş olması ve büyük bölümünün özel sektörde iş bulabilmesi, bölümümüzün akademik personelinin yurtdışı deneyiminin oluşu ve bu sayede uluslar arası platformda üniversitemizi tanıtmaya imkanının olması diğer güçlü yönlerimiz olarak ön plana çıkmaktadır.

B. Zayıflıklar

Bölümümüze ait zayıflıkları maddeler halinde sıralarsak;

1. Bölümümüzde henüz yüksek lisans ve doktora programımızın olmaması,
2. Bölümümüzde yeterli sayıda akademik personelin olmaması,
3. Akademik personel azlığı nedeniyle iş yükünün fazla olması,
4. Çeşitli araştırma, değerlendirme ve terapiler için gerekli ekipmanın olmaması,
5. Üniversite kütüphanesinde bilim dallarımıza yönelik kitap ve süreli yayın sayısının yetersizliği ve sürekliliğinin olmaması diyebiliriz.

C. Değerlendirme

Gazi Üniversitesi Odyoloji Bölümü; halkın bilgi edinmesi ve bilinçlendirilmesi ilkesi temelini benimseyen, kanıta dayalı klinik eğitimde ulusal ve uluslararası liderlik vasfına sahip, bilgiyi kullanan, bilime katkısı olan, bilimsel girişimci ruhu ve disiplinler arası yaklaşımla iş birliği içerisinde çağdaş ve bağımsız çalışma yetisine sahip olmayı hedeflemektedir. Bu amaç doğrultusunda, mesleki muhakeme ve problem çözme yeteneklerini geliştirmeyi hedefleyerek hem sağlık hizmeti hem de akademik araştırma boyutunda en üst seviyede Odyologlar yetiştirmeyi misyon edinmiştir.

Amaçlarımıza yönelik olarak;

- Gazi Üniversitesi'nin benimsediği ilerici ruhtan esinlenerek, Gazi Üniversitesi bünyesindeki kalite çalışmalarının başlamasıyla birlikte, fakültemizde Akademik Değerlendirme ve Kalite Geliştirme Komisyonu'nun kurulması hususunda çalışmalar yapılmıştır. Komisyon, bölümümüzün Öz değerlendirme raporunun hazırlanmasını, akademik ve idari personele SWOT analizlerinin yapılmasını, bölümümüzün vizyon ve misyonunun belirlenmesini ve stratejik planının hazırlanmasını gerçekleştirmiştir.
- Bölümümüzü geliştirmeye yönelik iyileştirme çalışmaları yapılmaktadır.
- Lisans programı faaliyete geçmiştir.
- Yüksek Lisans ve doktora programı için başvurular tamamlanmış, YÖK'ten cevap beklenmektedir.

V. ÖNERİ VE TEDBİRLER

İyileştirme Alanları

Yeni Öğrencilerin Nitelikleri

1. Öğrencilerin geldikleri okulların dağılımının yapılması
2. Programa Giriş Puanının yükseltilmesi için bölüm tanıtım faaliyetlerinin artırılması

Öğrenci Performansı

1. Yatay ve dikey geçiş sayılarının dağılımının yapılması
2. Öğrencilerin kurumla bütünleşmelerini artırıcı sosyal hizmetlerin artırılması ve danışmanlık hizmetlerinin artırılması
3. Mezuniyetten sonra iş bulma süre/oranlarının ve istihdam alanlarının takip edilmesi ve dağılımının yapılması

Araştırma Kalitesi

1. Araştırma görevlilerinin yetiştirilmelerine yönelik sunulan hizmetlerin ve takip edilen gelişim alanlarının genel raporlarının düzenlenmesi
2. Öğretim üye/elemanları tarafından üretilen araştırma sayı/niteliklerini gösteren dağılım raporlarının düzenlenmesi ve artırılmasına ilişkin planlamaların yapılması

Araştırma Etkinliklerinin Düzeyi

1. Yapılan araştırma etkinliklerinin (bireysel, kurumsal, kurumlar arası...) nitelik ve sayılarını gösteren dağılım raporlarının düzenlenmesi ve araştırmaların artırılmasına ilişkin planlamaların yapılması
2. Araştırma yapılacak kurum/kuruluşlardan izin alınması konusunda kolaylaştırıcı (ikili protokol vs.) düzenlemelerin yapılması

Araştırma Etkinlikleri Verimliliği

1. Öğretim üye/elemanları tarafından yapılan yayın oranlarının dağılımın yapılması ve artırılmasına ilişkin planlamaların yapılması
2. Citation Index'teki yayın oranlarının dağılımın yapılması ve artırılmasına ilişkin teşvik ve ödeneklerin artırılması
3. Öğretim üye/elemanları'nın uluslararası projelere teşvik edilmesi.

Kaynak Kazanım ve Kullanım Düzeyi

1. Öğrenci başına öğretim üyesi oranlarının dağılımın yapılması ve artırılmasına ilişkin planlamaların yapılması
2. Öğretim üye/elemanlarının yurtiçi/yurtdışı bilimsel etkinliklere katılmalarına sağlanan maddi desteğin artırılması
3. Öğretim üye/elemanları tarafından yapılan araştırmalara bütçe ayrılması
4. Öğretim üyesi statülerinin artırılmasına ilişkin hak edilen akademik kadroların alınması
5. Öğretim üye/elemanları tarafından yapılan gelir arttırıcı faaliyetlerin (kurs, danışmanlık, eğiticilik...) desteklenmesi
6. Derslik, laboratuvar, gerekli ekipman ve diğer öğrenim ortamlarının nitelik ve nicelik yönünden iyileştirilmesi
7. Öğretim üye/elemanları tarafından kullanılan (oda, sınıf) bilgisayarların yenilenmesi, masaüstü bilgisayar sayısının artırılması ve teknik bakımlarının düzenli olarak yapılması
8. Eğitim araç- gereçlerinin sayı ve nitelik olarak arttırılması
9. Öğrencilere sunulan sosyal aktivite hizmetlerinin (burs, kültür, spor...) artırılması

Yönetim Pratiği

1. Disiplinler arası faaliyetlerin geliştirilmesi
2. Öğretim ve öğrenim çıktılarının değerlendirilmesi
3. Topluma yönelik verilen hizmetlerin değerlendirilmesi
4. Öğretim elemanlarının yeterliliklerinin değerlendirilmesi

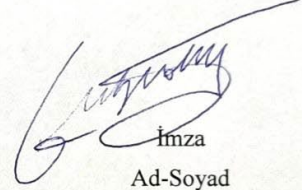
İÇ KONTROL GÜVENCE BEYANI²

Harcama Yetkilisi olarak görev ve yetkilerim çerçevesinde;

Harcama birimimizce gerçekleştirilen iş ve işlemlerin idarenin amaç ve hedeflerine, iyi malî yönetim ilkelerine, kontrol düzenlemelerine ve mevzuata uygun bir şekilde gerçekleştirildiğini, birimimize bütçe ile tahsis edilmiş kaynakların planlanmış amaçlar doğrultusunda etkili, ekonomik ve verimli bir şekilde kullanıldığını, birimimizde iç kontrol sisteminin yeterli ve makul güvenceyi sağladığını bildiririm.

Bu güvence, harcama yetkilisi olarak sahip olduğum bilgi ve değerlendirmeler, yönetim bilgi sistemleri, iç kontrol sistemi değerlendirme raporları, izleme ve değerlendirme raporları ile denetim raporlarına dayanmaktadır³.

Bu raporda yer alan bilgilerin güvenilir, tam ve doğru olduğunu beyan ederim⁴. (ANKARA – 17./01./2022)



İmza

Ad-Soyad

Unvan

Prof. Dr. Zeynep Güneş

² Harcama yetkilileri tarafından imzalanan iç kontrol güvence beyanı birim faaliyet raporlarına eklenir.

³ Yıl içerisinde harcama yetkilisi değişmişse “benden önceki harcama yetkilisi/yetkililerinden almış olduğum bilgiler” ibaresi de eklenir.

⁴ Harcama yetkilisinin herhangi bir çekincesi varsa bunlar liste olarak bu beyana eklenir ve beyanın bu çekincelerle birlikte dikkate alınması gerektiği belirtilir.