



GAZİ ÜNİVERSİTESİ
KALİTE KOMİSYONU

T.C.
GAZİ ÜNİVERSİTESİ
KALİTE KOMİSYONU

ÇOCUK GELİŞİMİ ARAŞTIRMA
UYGULAMA VE EĞİTİM MERKEZİ
(ÇOGAUM)
İÇ DEĞERLENDİRME RAPORU

Ankara, Ocak 2024

İçindekiler

EK.2 BİRİM İÇ DEĞERLENDİRME RAPORU ŞABLONU	5
BİRİM HAKKINDA BİLGİLER	5
1. İletişim Bilgileri	5
2. Tarihsel Gelişimi.....	5
3. Misyonu, Vizyonu, Değerleri ve Hedefleri.....	6
A. LİDERLİK, YÖNETİŞİM ve KALİTE	7
A.1. Liderlik ve Kalite	7
A.1.1. Yönetişim Modeli ve İdari Yapı	7
A.1.2. Liderlik	7
A.1.3. Kurumsal Dönüşüm Kapasitesi.....	7
A.1.4. İç Kalite Güvencesi Mekanizmaları	7
A.1.5. Kamuoyunu Bilgilendirme ve Hesap Verebilirlik.....	8
A.2.1. Misyon, Vizyon ve Politikalar.....	8
A.2.2. Stratejik Amaç ve Hedefler.....	8
A.2.3. Performans Yönetimi	9
A.3. Yönetim Sistemleri	9
A.3.1. Bilgi Yönetim Sistemi	9
A.3.2. İnsan Kaynakları Yönetimi.....	9
A.3.3. Finansal Yönetim	9
A.3.4. Süreç Yönetimi.....	10
A.4. Paydaş Katılımı	10
A.4.1. İç ve Dış Paydaş Katılımı	10
A.4.2. Öğrenci Geri Bildirimleri.....	10
A.4.3. Mezun İlişkileri Yönetimi	10
A.5. Uluslararasılaşma	10
A.5.1. Uluslararasılaşma Süreçlerinin Yönetimi.....	11
A.5.2. Uluslararasılaşma Kaynakları.....	11
A.5.3. Uluslararasılaşma Performansı	11
B. EĞİTİM VE ÖĞRETİM	13
B.1. Program Tasarımı, Değerlendirmesi ve Güncellenmesi	13
B.1.1. Programların Tasarımı ve Onayı	13
B.1.2. Programın Ders Dağılım Dengesi	13
B.1.3. Ders Kazanımlarının Program Çıktılarıyla Uyumu	13



B.1.4. Öğrenci İş Yüküne Dayalı Ders Tasarımı.....	13
B.1.5. Programların İzlenmesi ve Güncellenmesi	13
B.1.6. Eğitim ve Öğretim Süreçlerinin Yönetimi	13
B.2. Programların Yürütülmesi (Öğrenci Merkezli Öğrenme Öğretme ve Değerlendirme)	14
B.2.1. Öğretim Yöntem ve Teknikleri.....	14
B.2.2. Ölçme ve değerlendirme.....	14
B.2.3. Öğrenci Kabulü, Önceki Öğrenmenin Tanınması ve Kredilendirilmesi.....	14
B.2.4. Yeterliliklerin Sertifikalandırılması ve Diploma.....	14
B.3. Öğrenme Kaynakları ve Akademik Destek Hizmetleri	14
B.3.1. Öğrenme Ortam ve Kaynakları.....	14
B.3.2. Akademik Destek Hizmetleri	15
B.3.3. Tesis ve Altyapılar	15
B.3.4. Dezavantajlı Gruplar	15
B.3.5. Sosyal, Kültürel, Sportif Faaliyetler.....	15
B.4. Öğretim Kadrosu	15
B.4.1. Atama, Yükseltme ve Görevlendirme Kriterleri.....	15
B.4.2. Öğretim Yetkinlikleri ve Gelişimi.....	16
B.4.3. Eğitim Faaliyetlerine Yönelik Teşvik ve Ödüllendirme.....	16
C. ARAŞTIRMA VE GELİŞTİRME.....	17
C.1. Araştırma Süreçlerinin Yönetimi ve Araştırma Kaynakları	17
C.1.1. Araştırma Süreçlerinin Yönetimi.....	17
C.1.2. İç ve Dış Kaynaklar	17
C.1.3. Doktora Programları ve Doktora Sonrası İmkanlar	17
C.2. Araştırma Yetkinliği, İş Birlikleri ve Destekler	17
C.2.1. Araştırma Yetkinlikleri ve Gelişimi.....	17
C.2.2. Ulusal ve Uluslararası Ortak Programlar ve Ortak Araştırma Birimleri.....	18
C.3. Araştırma Performansı	18
C.3.1. Araştırma Performansının İzlenmesi ve Değerlendirilmesi.....	18
C.3.2. Öğretim Elemanı/Araştırmacı Performansının Değerlendirilmesi	18
D. TOPLUMSAL KATKI.....	19
D.1. Toplumsal Katkı Süreçlerinin Yönetimi ve Toplumsal Katkı Kaynakları.....	19
D.1.1. Toplumsal Katkı Süreçlerinin Yönetimi.....	19
D.1.2. Kaynaklar	19
D.2 Toplumsal Katkı Performansı	19
D.2.1. Toplumsal Katkı Performansının İzlenmesi ve Değerlendirilmesi.....	19
SONUÇ VE DEĞERLENDİRME.....	20



EK.3 YÖKAK DERECELİ DEĞERLENDİRME ANAHTARI	21
A. LİDERLİK, YÖNETİŞİM ve KALİTE	22
B. EĞİTİM ve ÖĞRETİM.....	40
C.ARAŞTIRMA VE GELİŞTİRME	58
D. TOPLUMSAL KATKI.....	65

EK.2 BİRİM İÇ DEĞERLENDİRME RAPORU ŞABLONU

BİRİM HAKKINDA BİLGİLER

Bu bölümde, birimin tarihsel gelişimi, misyonu, vizyonu, hedefleri ve iyileştirme alanları ve organizasyon yapısı hakkında bilgiler yer almaktadır

1. İletişim Bilgileri

GÜKK'nin rapor değerlendirme sürecinde iletişim kuracağı, birim kalite koordinatörü ve ilgili birim yöneticisinin iletişim bilgileri (isim, adres, telefon, e-posta vb.) aşağıda belirtilmektedir.

Çocuk Gelişimi Araştırma Uygulama ve Eğitim Merkezi			
	Unvanı, Adı, Soyadı	Telefon	E-posta
Merkez Müdürü	Prof. Dr. Ayşe Dilek Öğretir Özçelik	220 216 56	ogretir@gazi.edu.tr
	Arş. Gör. Zeliha Solak	220 216 56	zelihasolak@gazi.edu.tr
Birim Adresi: Gazi Üniversitesi Çocuk Gelişimi Uygulama ve Araştırma Merkezi (ÇOGAUM) Emniyet Mah. Bandırma Cad. 6/16 Teknikokullar/Yenimahalle/Ankara Tel: 0312 220 216 56 E-Posta: cogaum@gazi.edu.tr			

2. Tarihsel Gelişimi

Gazi Üniversitesi Çocuk Gelişimi Araştırma Uygulama ve Eğitim Merkezi çocuklara, çocukla çalışan meslek elemanlarına, anne-babalara ve ülkemizdeki çocuklarla ilgili kurum ve eğitim ve danışmanlık hizmetleri sunma ve çocuklarla ilgili konularda araştırma faaliyetleri yürütme amacı ile 2006 yılından itibaren faaliyetlerini yürütmektedir.

Gazi Üniversitesi Senato Toplantısının 06.11.2014 tarih ve 09 sayılı no'lu kararı gereği, Gazi Üniversitesi Gazi Eğitim Fakültesi bünyesinde 1985-2014 yılları arasında faaliyet gösteren Uygulama Anaokulu, Mesleki Eğitim Fakültesi bünyesinde faaliyet gösteren Uygulama Anaokulu ile birleşerek 06.11.2014 tarih ve 09 sayılı senato toplantısının 2014/177 no'lu kararı gereği tüm idari yönetimi, iş ve işlemleri ile ÇOGAUM'a devredilmiştir.

Bu devredilme sonucunda ÇOGAUM bünyesinde bulunan anaokullarında 36-72 aylık çocuklar için eğitim ve öğretim hizmetlerinin koordine edilmesi eklenmiştir.

Çocuk Gelişimi Araştırma Uygulama ve Eğitim Merkezinde 2022-2023 eğitim öğretim yılında merkez müdürlüğünü Prof. Dr. Ayşe Dilek Öğretir Özçelik yürütmektedir. Ağustos 2023 tarihinde uygulama anaokulları faaliyetleri durdurulmuştur.



3. Misyonu, Vizyonu, Değerleri ve Hedefleri

Misyon

Çocuklarla ilgili konularda ulusal ve uluslararası araştırma, uygulama ve eğitim faaliyetleri yürütmektir. Vizyonumuz ise 0-18 yaş çocukları ile ilgili konularda ulusal ve uluslararası düzeyde tanınmak, çocuk ve gençlerle ilgili disiplinler arası ortaklığa dayanan özgün proje ve araştırmalar yapmak, toplumun ve ülke çocuklarının gereksinim duyduğu çocuk gelişimi ve eğitimi alanlarında etkin, yenilikçi ve işe dönük yaşam boyu eğitim etkinlikleri sürdürmektir.

Hedef

Çocuk Gelişimi Araştırma Uygulama ve Eğitim Merkezi'nin (ÇOĞAUM) temel amacı; çocuklarla ilgili ulusal ve uluslararası araştırma, uygulama ve eğitim faaliyetleri düzenlemek, yürütmek ve geliştirmektir.

Hedef ve İyileştirme Alanları

Birimin hedef ve iyileştirme alanları aşağıda sıralanmaktadır;

- Uygulama anaokullarının tekrar açılarak eğitim faaliyetlerine devam edilmesi.

A. LİDERLİK, YÖNETİŞİM ve KALİTE

A.1. Liderlik ve Kalite

Birimin liderlik yaklaşımı ve iç kalite güvencelerine ilişkin bilgilere bu bölümde yer verilmiştir.

A.1.1. Yönetişim Modeli ve İdari Yapı

Birimin iş akış şemaları, organizasyon şeması ve görev tanımları web sayfasında yayınlanmıştır.

Olgunluk Düzeyi (Rubrik Dereceli Derecelendirme Puanı) 3 olarak belirlenmiştir. Birimin yönetişim modeli ve organizasyonel yapılanması birim ve alanların genelini kapsayacak şekilde faaliyet göstermektedir.

Kanıtlar

- (3) EK A.1.1.1 <https://cogaum.gazi.edu.tr/view/page/283539>
- (3) EK A.1.1.2 <https://cogaum.gazi.edu.tr/view/page/291333/gorev-tanimlari>
- (3) EK A.1.1.3 <https://cogaum.gazi.edu.tr/organizasyon-semasi>

A.1.2. Liderlik

Üniversitemiz stratejik hedefleri doğrultusunda etkili bir kurumsal sistemin (stratejik yönetim, performans yönetimi, iç kontrol, kurumsal risk yönetimi, iç denetim, kalite yönetimi vb.) kurulması ve gereken tedbirlerin alınması amacıyla araştırma uygulama merkezlerinin işleyişi Rektörlük tarafından izlenmektedir.

Olgunluk Düzeyi (Rubrik Dereceli Derecelendirme Puanı) 3 olarak belirlenmiştir. Birimin geneline yayılmış, kalite güvencesi sistemi ve kültürünün gelişimini destekleyen etkin liderlik uygulamaları bulunmaktadır.

Kanıtlar

- (3) EK.A.1.2.1. Resmi Yazı

A.1.3. Kurumsal Dönüşüm Kapasitesi

Üniversitemiz yönetimi tarafından alınan kararlar tüm birimlerde 2019-2023 Stratejik Planları güncellenmiştir. Bu doğrultuda Çocuk Gelişimi Araştırma Uygulama ve Eğitim Merkezinin planı güncellenmiştir.

Olgunluk Düzeyi (Rubrik Dereceli Derecelendirme Puanı) 3 olarak belirlenmiştir. Birimde değişim yönetimi yaklaşımı kurumun geneline yayılmış ve bütüncül olarak yürütülmektedir.

Kanıtlar

- (3) A.1.3.1. <https://cogaum.gazi.edu.tr/view/page/257830>

A.1.4. İç Kalite Güvencesi Mekanizmaları

Birimde belirlenmiş bir kalite koordinatörü bulunmakta yıllık faaliyet raporları ve birim iç değerlendirme raporları hazırlanmaktadır. Birimin tanımlanmış bir iç kalite güvencesi sistemi bulunmaktadır. Üniversitemiz Ar-Ge Koordinatörlüğü'ne, Kalite Komisyonu'na 6 ayda bir faaliyet raporları ve yıllık Birim İç Değerlendirme Raporları iletilmektedir. Birimin bağlı bulunduğu mevzuat ve görev tanımları web sayfasında yayınlanmıştır.

Olgunluk Düzeyi (Rubrik Dereceli Derecelendirme Puanı) 3 olarak belirlenmiştir. İç kalite güvencesi sistemi kurumun geneline yayılmış, şeffaf ve bütüncül olarak yürütülmektedir.

Kanıtlar

- (3) EK A.1.4.1 <https://www.mevzuat.gov.tr/mevzuat?MevzuatNo=7930&MevzuatTur=8&MevzuatTertip=5>
- (3) EK A.1.4.2 <https://cogaum.gazi.edu.tr/view/page/291333/gorev-tanimlari>
- (3) EK. A.1.4.3. <https://cogaum.gazi.edu.tr/>

A.1.5. Kamuoyunu Bilgilendirme ve Hesap Verebilirlik

Birimin web sayfası günceldir ve düzenli olarak duyurular yapılmaktadır.

Birimin kalite raporları web sayfasında paylaşılmıştır.

İngilizce web sayfasında temel bilgiler yer almaktadır.

Birimin iletişim bilgileri yer almaktadır.

Olgunluk Düzeyi (Rubrik Dereceli Derecelendirme Puanı) 3 olarak belirlenmiştir. Birimin tanımlı süreçleri doğrultusunda kamuoyunu bilgilendirme ve hesap verebilirlik mekanizmalarını işletmektedir.

Kanıtlar

- (3) EK A.1.5.1 <https://cogaum.gazi.edu.tr/>
- (3) EK A.1.5.2 <https://cogaum.gazi.edu.tr/view/page/257830>
- (3) EK A.1.5.3 <https://cogaum.gazi.edu.tr/view/page/257836>
- (3) EK A.1.5.4 <https://cogaum.gazi.edu.tr/view/page/257837>
- (3) EK A.1.5.5 <https://cogaum.gazi.edu.tr/view/page/150842>
- (3) EK A.1.5.6 <https://cogaum.gazi.edu.tr/view/news/286587/turuncu-sinif-veli-toplantisi>

A.2.1. Misyon, Vizyon ve Politikalar

Birimin misyon ve vizyonu internet sayfasında yayınlanmıştır.

Birimin kalite ekibi, Merkez Müdürü ve birimde görevli öğretim elemanlarından meydana gelmektedir. Birim kalite ekibi yıllık olarak hazırladığı Program İç Değerlendirme Raporlarını, faaliyet raporlarını ve iyileştirme önerilerini, Rektörlük Kalite Komisyonu'na iletmektedir.

Olgunluk Düzeyi (Rubrik Dereceli Derecelendirme Puanı) 3 olarak belirlenmiştir. Birimin genelinde misyon, vizyon ve politikalarla uyumlu uygulamalar bulunmaktadır.

Kanıtlar

- (3) EK A.2.1.1 <https://cogaum.gazi.edu.tr/view/page/257829>
- (3) EK.A.1.2.1. Resmi Yazı

A.2.2. Stratejik Amaç ve Hedefler

Gereklilikler Stratejik Plan kültürü ve geleneği vardır, mevcut dönemi kapsayan, kısa/orta uzun vadeli Birimin stratejik planı web sayfasında yayınlanmakta ve faaliyet raporu içinde yer almaktadır.

Olgunluk Düzeyi (Rubrik Dereceli Derecelendirme Puanı) 3 olarak belirlenmiştir. Birimin bütünsel, tüm birimleri tarafından benimsenmiş ve paydaşlarınca bilinen stratejik planı ve bu planıyla uyumlu uygulamaları vardır.

Kanıtlar

- (3) EK A.2.2.1 <https://cogaum.gazi.edu.tr/view/page/257830>

A.2.3. Performans Yönetimi

Eğitim ve araştırma süreçleri birimiz tarafından hazırlanan faaliyet raporları ile takip edilmektedir.

Gazi Üniversitesi 2019-2023 Güncellenmiş Stratejik Planıyla da birimlerin performansları takip edilmektedir.

Çocuk Gelişimi Araştırma Uygulama ve Eğitim Merkezi, amaç ve hedeflerine ne kadar ulaştığını belirlemek amacıyla üniversitemiz entegre veri sistemleri olan AVESİS ve ATOSİS aracılığıyla performans değerlendirme sistemini kullanmaktadır.

Olgunluk Düzeyi (Rubrik Dereceli Derecelendirme Puanı) 3 olarak belirlenmiştir. Birimin geneline yayılmış performans yönetimi uygulamaları bulunmaktadır.

Kanıtlar

(3) EK. A.1.4.3. <https://cogaum.gazi.edu.tr/>

(3) EK. A.2.2.1. <https://gazi.edu.tr/view/page/280322/stratejik-plan-raporlar>

(3) EK. A.2.3.1 <https://gazi.edu.tr/>

A.3. Yönetim Sistemleri

A.3.1. Bilgi Yönetim Sistemi

Birimde Elektronik Belge Yönetim Sistemi (EBYS) kurum içi ve kurumlar arası yazışmaları ve iletişimi sağlamak amacıyla kullanılmaktadır. Ayrıca Gazi Üniversitesinin elektronik hizmetleri aktif olarak kullanılmaktadır.

Olgunluk Düzeyi (Rubrik Dereceli Derecelendirme Puanı) 3 olarak belirlenmiştir. Birimin genelinde temel süreçleri (eğitim ve öğretim, araştırma ve geliştirme, toplumsal katkı, kalite güvencesi) destekleyen entegre bilgi yönetim sistemi işletilmektedir.

Kanıtlar

(3) EK. A.1.4.3. <https://cogaum.gazi.edu.tr/>

(3) EK A.2.3.1 <https://gazi.edu.tr/>

A.3.2. İnsan Kaynakları Yönetimi

Birimimizde akademik personel görevlendirme ihtiyaçları yönetim kurulu kararı ile Rektörlük onayına sunulmakta ve üst yönetim tarafından görevlendirmeler gerçekleştirilmektedir.

Olgunluk Düzeyi (Rubrik Dereceli Derecelendirme Puanı) 3 olarak belirlenmiştir. Birimin genelinde insan kaynakları yönetimi doğrultusunda uygulamalar tanımlı süreçlere uygun bir biçimde yürütülmektedir.

A.3.3. Finansal Yönetim

Birimin sabit bir geliri bulunmamaktadır. Birimin Ar-Ge proje giderleri TÜBİTAK ve BAP kaynaklarından sağlanmaktadır.

Olgunluk Düzeyi (Rubrik Dereceli Derecelendirme Puanı) 3 olarak belirlenmiştir. Birimin genelinde finansal kaynakların yönetime ilişkin uygulamalar tanımlı süreçlere uygun biçimde yürütülmektedir.

Kanıtlar

(3) EK. A.3.3.1. <https://bap.gazi.edu.tr/>

A.3.4. Süreç Yönetimi

Gereklilikler Tüm etkinliklere ait süreçler ve alt süreçler (uzaktan eğitim dahil) tanımlıdır. İş akış şemaları ve görev tanım formları mevcuttur.

Olgunluk Düzeyi (Rubrik Dereceli Derecelendirme Puanı) 3 olarak belirlenmiştir. Birimin genelinde tanımlı süreçler yönetilmektedir.

Kanıtlar

(3) EK A.1.1.1 <https://cogaum.gazi.edu.tr/view/page/283539>

(3) EK A.1.1.2 <https://cogaum.gazi.edu.tr/view/page/291333/gorev-tanimlari>

(3) EK A.1.1.3 <https://cogaum.gazi.edu.tr/organizasyon-semasi>

A.4. Paydaş Katılımı

A.4.1. İç ve Dış Paydaş Katılımı

Birimin iç paydaşları, uygulama anaokullarının öğretmen, çocuk ve velilerinden oluşmaktadır. Dış paydaşları için birimle ilgili bilgiler web sayfasından güncel tutulmaktadır. İç paydaşlarla iletişim okul ortamında yüz yüze yapılan bireysel görüşmeler ve toplantılarla sağlanmaktadır. Ayrıca telefon, e-posta ve Gazi İYS üzerinden de bilgilendirmeler yapılmakta, iletişim sağlanmaktadır.

Olgunluk Düzeyi (Rubrik Dereceli Derecelendirme Puanı) 3 olarak belirlenmiştir. Tüm süreçlerdeki PUKÖ katmanlarına paydaş katılımını sağlamak üzere birimin geneline yayılmış mekanizmalar bulunmaktadır.

Kanıtlar

(3) A.4.1.1. Gazi İYS sistemi görselleri

A.4.2. Öğrenci Geri Bildirimleri

Birimde çocuk ve velilere ilişkin geri bildirimler uygulama anaokulu öğretmenleri tarafından yüz yüze, telefon ya da whatsapp grupları aracılığıyla alınmaktadır.

Olgunluk Düzeyi (Rubrik Dereceli Derecelendirme Puanı) 3 olarak belirlenmiştir. Birimin genelinde öğrenci geri bildirimleri (her yarıyıl ya da her akademik yıl sonunda) alınmaktadır.

Kanıtlar

(3) EK. 4.2.1. İletişim ekran görüntüleri

A.4.3. Mezun İlişkileri Yönetimi

Birimde lisans ya da lisansüstü düzeyde uygulanan program olmadığı için herhangi bir mezun ilişkileri yönetimi sistemi bulunmamaktadır.

A.5. Uluslararasılaşma

Gereklilikler Birim, uluslararasılaşma stratejisi ve hedefleri doğrultusunda süreçlerini yönetmeli, organizasyonel yapılanmasını oluşturmalı ve sonuçlarını periyodik olarak izleyerek değerlendirmelidir.



A.5.1. Uluslararasılaşma Süreçlerinin Yönetimi

Merkezin stratejik hedef ve amaçları doğrultusunda merkezde görevli olan öğretim üyelerinin uluslararası yayın ve atıf sayıları üniversitemiz akademik bilgi sistemi aracılığıyla periyodik olarak izlenmekte ve iyileştirmeler yapılmaktadır.

Olgunluk Düzeyi (Rubrik Dereceli Derecelendirme Puanı) 3 olarak belirlenmiştir. Birimde uluslararasılaşma süreçlerinin yönetimine ilişkin organizasyonel yapılanma tamamlanmış olup; şeffaf, kapsayıcı ve katılımcı biçimde işlemektedir.

Kanıtlar

(3) EK.5.1.1. <https://avesis.gazi.edu.tr/>

A.5.2. Uluslararasılaşma Kaynakları

Birimin uluslararasılaşma faaliyetlerini sürdürebilmek için Gazi Üniversitesi kaynakları kullanılmaktadır. Birimin Ar-Ge proje giderleri TÜBİTAK ve BAP kaynaklarından sağlanmaktadır.

Olgunluk Düzeyi (Rubrik Dereceli Derecelendirme Puanı) 2 olarak belirlenmiştir. Birimin uluslararasılaşma faaliyetlerini sürdürebilmek için uygun nitelik ve nicelikte fiziki, teknik ve mali kaynakların oluşturulmasına yönelik planları bulunmaktadır.

Kanıtlar

(2) EK. A.3.3.1. <https://bap.gazi.edu.tr/>

A.5.3. Uluslararasılaşma Performansı

Birimimiz uluslararasılaşma izlenme mekanizma ve süreçleri Gazi Üniversitesi tarafından takip edilmektedir. Bu kapsamda yapılan çalışmalar kalite komisyonu tarafından incelenmekte ve üniversite raporlarında yer verilmektedir.

Olgunluk Düzeyi (Rubrik Dereceli Derecelendirme Puanı) 2 olarak belirlenmiştir. Birimde uluslararasılaşma politikasıyla uyumlu faaliyetlere yönelik planlamalar bulunmaktadır.

Kanıtlar

(2) EK. A.2.2.1. <https://gazi.edu.tr/view/page/280322/stratejik-plan-raporlar>



GAZİ ÜNİVERSİTESİ
KALİTE KOMİSYONU

B. EĞİTİM VE ÖĞRETİM

B.1. Program Tasarımı, Değerlendirmesi ve Güncellenmesi

B.1.1. Programların Tasarımı ve Onayı

- Uygulama anaokullarının eğitim faaliyet amaçları web sayfasında güncel olarak duyurulmuştur.

Olgunluk Düzeyi (Rubrik Dereceli Derecelendirme Puanı) 3 olarak belirlenmiştir. Tanımlı süreçler doğrultusunda; Birimin genelinde, tasarımı ve onayı gerçekleşen programlar, programların amaç ve öğrenme çıktılarına uygun olarak yürütülmektedir.

Kanıtlar

(3) EK. B.1.1.1. <https://cogaum.gazi.edu.tr/view/page/257838>

B.1.2. Programın Ders Dağılım Dengesi

- Uygulama Anaokullarında eğitim içeriği okul müdürleri tarafından takip edilmektedir.

Olgunluk Düzeyi (Rubrik Dereceli Derecelendirme Puanı) 3 olarak belirlenmiştir. Ders dağılımı dengesine ilişkin tanımlı süreçlere uygun olarak kurum genelinde uygulamalar bulunmaktadır.

B.1.3. Ders Kazanımlarının Program Çıktılarıyla Uyumu

- Uygulama Anaokullarında ders kazanımlarının program çıktılarıyla uyumu okul müdürleri tarafından takip edilmektedir.

Olgunluk Düzeyi (Rubrik Dereceli Derecelendirme Puanı) 3 olarak belirlenmiştir. Ders kazanımları programların genelinde program çıktılarıyla uyumlandırılmıştır ve ders bilgi paketleri ile paylaşılmaktadır.

B.1.4. Öğrenci İş Yüküne Dayalı Ders Tasarımı

- Uygulama Anaokullarında öğrenci iş yükü kavramı bulunmamaktadır.

Olgunluk Düzeyi (Rubrik Dereceli Derecelendirme Puanı) 1 olarak belirlenmiştir. Dersler öğrenci iş yüküne dayalı olarak tasarlanmamıştır.

B.1.5. Programların İzlenmesi ve Güncellenmesi

- Uygulama Anaokullarında eğitim Merkez Müdürü tarafından takip edilmektedir. Merkez müdürü tarafından sınıf gözlemi, öğretmen ve veli görüşmeleri düzenlenmektedir.

Olgunluk Düzeyi (Rubrik Dereceli Derecelendirme Puanı) 3 olarak belirlenmiştir. Programların genelinde program çıktılarının izlenmesine ve güncellenmesine ilişkin mekanizmalar işletilmektedir.

B.1.6. Eğitim ve Öğretim Süreçlerinin Yönetimi

- Uygulama Anaokullarında eğitim Merkez Müdürü tarafından takip edilmektedir. Merkez müdürü tarafından sınıf gözlemi, öğretmen ve veli görüşmeleri düzenlenmektedir.

Olgunluk Düzeyi (Rubrik Dereceli Derecelendirme Puanı) 3 olarak belirlenmiştir. Birimin genelinde eğitim ve öğretim süreçleri belirlenmiş ilke ve kuralara uygun yönetilmektedir.



B.2. Programların Yürütülmesi (Öğrenci Merkezli Öğrenme Öğretme ve Değerlendirme)

B.2.1. Öğretim Yöntem ve Teknikleri

- Uygulama anaokullarının eğitim faaliyet amaçları web sayfasında güncel olarak duyurulmuştur.

Olgunluk Düzeyi (Rubrik Dereceli Derecelendirme Puanı) 2 olarak belirlenmiştir. Öğrenme-öğretme süreçlerinde öğrenci merkezli yaklaşımın uygulanmasına yönelik ilke, kural ve planlamalar bulunmaktadır.

Kanıtlar

- (2) EK. B.2.1.1 <https://cogaum.gazi.edu.tr/view/page/257839>

B.2.2. Ölçme ve değerlendirme

- Uygulama anaokullarında ölçme ve değerlendirme sürecini sınıf öğretmenleri yürütmektedir.

Olgunluk Düzeyi (Rubrik Dereceli Derecelendirme Puanı) 3 olarak belirlenmiştir. Programların genelinde öğrenci merkezli ve çeşitlendirilmiş ölçme ve değerlendirme uygulamaları bulunmaktadır.

B.2.3. Öğrenci Kabulü, Önceki Öğrenmenin Tanınması ve Kredilendirilmesi

- Uygulama anaokullarına yeni kayıt süreci Haziran ayında başlamaktadır. Kayıtları okul müdürleri almaktadır. 2022-2023 eğitim öğretim yılında tam kapasitede eğitim verilmiştir.

Olgunluk Düzeyi (Rubrik Dereceli Derecelendirme Puanı) 3 olarak belirlenmiştir. Birimin genelinde öğrenci kabulü, önceki öğrenmenin tanınması ve kredilendirilmesine ilişkin planlar dahilinde uygulamalar bulunmaktadır.

Kanıtlar

- (2) EK. B.2.3.1 <https://cogaum.gazi.edu.tr/view/announcement/293556?type=1>

B.2.4. Yeterliliklerin Sertifikalandırılması ve Diploma

- Uygulama anaokullarında yeterliliklerin sertifikalandırılması ve diploma uygulamaları bulunmamaktadır.

Olgunluk Düzeyi (Rubrik Dereceli Derecelendirme Puanı) 1 olarak belirlenmiştir. Birimde diploma onayı ve diğer yeterliliklerin sertifikalandırılmasına ilişkin süreçler tanımlanmamıştır.

B.3. Öğrenme Kaynakları ve Akademik Destek Hizmetleri

B.3.1. Öğrenme Ortam ve Kaynakları

- Uygulama anaokullarında öğrenme ortam ve kaynakları sınıf öğretmenleri tarafından düzenlenmektedir.

Olgunluk Düzeyi (Rubrik Dereceli Derecelendirme Puanı) 2 olarak belirlenmiştir. Birimin eğitim-öğretim faaliyetlerini sürdürebilmek için uygun nitelik ve nicelikte öğrenme kaynaklarının (sınıf, laboratuvar, stüdyo, öğrenme yönetim sistemi, basılı/e-kaynak ve materyal, insan kaynakları vb.) oluşturulmasına yönelik planları vardır.

B.3.2. Akademik Destek Hizmetleri

- Uygulama Anaokullarında akademik destek öncelikle Merkez Müdürü tarafından verilmektedir. Alan uzmanları tarafından öğretmen ve velilere eğitimler düzenlenmektedir.

Olgunluk Düzeyi (Rubrik Dereceli Derecelendirme Puanı) 3 olarak belirlenmiştir. Birimde öğrencilerin akademik gelişim ve kariyer planlamasına yönelik destek hizmetleri tanımlı ilke ve kurallar dahilinde yürütülmektedir.

Kanıtlar

(3) EK. B.3.2.1. <https://cogaum.gazi.edu.tr/view/news/291469/ogretim-uyesi-sayin-prof-dr-eburu-ersay-tarafindan-ogretmenlerimize-fen-egitiminin-devami-verildi>

(3) EK. B.3.2.2. <https://cogaum.gazi.edu.tr/view/news/292022/aile-egitimimiz-gerceklestirildi>

(3) EK. B.3.2.3. <https://cogaum.gazi.edu.tr/view/news/292458/ikinci-aile-egitimimiz-gerceklestirildi>

B.3.3. Tesis ve Altyapılar

- Uygulama anaokullarında tadilat çalışmaları yürütülmüştür.

Olgunluk Düzeyi (Rubrik Dereceli Derecelendirme Puanı) 2 olarak belirlenmiştir. Birimde uygun nitelik ve nicelikte tesis ve altyapının (yemekhane, yurt, sağlık, kütüphane, ulaşım, bilgi ve iletişim altyapısı, uzaktan eğitim altyapısı vb.) kurulmasına ve kullanımına ilişkin planlamalar bulunmaktadır.

Kanıtlar

(2) EK. B.3.3.1. <https://cogaum.gazi.edu.tr/view/news/291609/kampus-anaokulunda-tadilattayiz>

B.3.4. Dezavantajlı Gruplar

- Uygulama anaokullarında dezavantajlı çocukların okula alımıyla ilgili süreçlere okul müdürleri karar vermektedir.

Olgunluk Düzeyi (Rubrik Dereceli Derecelendirme Puanı) 2 olarak belirlenmiştir. Dezavantajlı grupların eğitim olanaklarına nitelikli ve adil erişimine ilişkin planlamalar bulunmaktadır.

B.3.5. Sosyal, Kültürel, Sportif Faaliyetler

- Uygulama anaokullarının sosyal, kültürel ve sportif faaliyetlerine okul müdürleri ve sınıf öğretmenleri karar vermektedir.

Olgunluk Düzeyi (Rubrik Dereceli Derecelendirme Puanı) 2 olarak belirlenmiştir. Sosyal, kültürel ve sportif faaliyet olanaklarının yaratılmasına ilişkin planlamalar bulunmaktadır.

B.4. Öğretim Kadrosu

B.4.1. Atama, Yükseltme ve Görevlendirme Kriterleri

- Birimimizde akademik personel görevlendirme ihtiyaçları yönetim kurulu kararı ile Rektörlük onayına sunulmakta ve üst yönetim tarafından görevlendirmeler gerçekleştirilmektedir.

Olgunluk Düzeyi (Rubrik Dereceli Derecelendirme Puanı) 2 olarak belirlenmiştir. Birimin atama, yükseltme ve görevlendirme kriterleri tanımlanmış; ancak planlamada alana özgü ihtiyaçlar irdelenmemiştir.



B.4.2. Öğretim Yetkinlikleri ve Gelişimi

- Uygulama anaokullarının öğretim yetkinlikleri ve gelişimi süreçlerine okul müdürleri ve sınıf öğretmenleri karar vermektedir.

Olgunluk Düzeyi (Rubrik Dereceli Derecelendirme Puanı) 2 olarak belirlenmiştir. Birimin öğretim elemanlarının; öğrenci merkezli öğrenme, uzaktan eğitim, ölçme değerlendirme, materyal geliştirme ve kalite güvencesi sistemi gibi alanlardaki yetkinliklerinin geliştirilmesine ilişkin planlar bulunmaktadır.

B.4.3. Eğitim Faaliyetlerine Yönelik Teşvik ve Ödüllendirme

- Uygulama Anaokulu personelleri Gazi Üniversitesi İktisadi İdari İşletmelerine bağlı olarak çalışmaktadır. Eğitim Faaliyetlerine Yönelik Teşvik ve Ödüllendirme Gazi Üniversitesi İktisadi İdari İşletmeleri takdirindedir.

Olgunluk Düzeyi (Rubrik Dereceli Derecelendirme Puanı) 2 olarak belirlenmiştir. Teşvik ve ödüllendirme mekanizmalarının; yetkinlik temelli, adil ve şeffaf biçimde oluşturulmasına yönelik planlar bulunmaktadır.



C. ARAŞTIRMA VE GELİŞTİRME

C.1. Araştırma Süreçlerinin Yönetimi ve Araştırma Kaynakları

C.1.1. Araştırma Süreçlerinin Yönetimi

Üniversitemiz bünyesinde yapılan araştırmaları, etik ilkeler doğrultusunda incelemek, görüş bildirmek üzere kurulan Gazi Üniversitesi Etik Komisyonu bulunmaktadır. Öğretim elemanlarının araştırma planlama, sürdürme, proje başvurularında bilgi edinme ve akademik makale yazımı konusunda destek almaları amacıyla Üniversitemiz bünyesinde “Teknoloji Transfer Ofisi”, “Proje Koordinasyon Birimi”, “Bilimsel Araştırmalar Proje Birimi ve Bilgi Sistemi”, ve “Akademik Yazma Merkezi” bulunmaktadır.

Olgunluk Düzeyi (Rubrik Dereceli Derecelendirme Puanı) 3 olarak belirlenmiştir. Birimin genelinde araştırma süreçlerin yönetimi ve organizasyonel yapısı kurumsal tercihler yönünde uygulanmaktadır.

Kanıtlar

- (3) EK. C.1.1.1 Gazi Üniversitesi Etik Komisyonu
- (3) EK. C.1.1.2 Teknoloji Transfer Ofisi
- (3) EK. C.1.1.3 Proje Koordinasyon Birimi
- (3) EK. C.1.1.4 Bilimsel Araştırmalar Proje Birimi ve Bilgi Sistemi
- (3) EK. C.1.1.5 Akademik Yazma Merkezi

C.1.2. İç ve Dış Kaynaklar

Birimimiz bünyesinde gerçekleştirilen çalışmalar ve projeler TÜBİTAK ve BAP kaynaklarından sağlanmaktadır.

Olgunluk Düzeyi (Rubrik Dereceli Derecelendirme Puanı) 3 olarak belirlenmiştir. Birim araştırma ve geliştirme kaynaklarını araştırma stratejisi ve birimler arası dengeyi gözeterek yönetmektedir.

Kanıtlar

- (3) EK. A.3.3.1. <https://bap.gazi.edu.tr/>

C.1.3. Doktora Programları ve Doktora Sonrası İmkanlar

Olgunluk Düzeyi (Rubrik Dereceli Derecelendirme Puanı) 1 olarak belirlenmiştir. Birimde araştırma politikası, hedefleri ve stratejileri ile uyumlu ve destekleyen doktora programı bulunmamaktadır.

C.2. Araştırma Yetkinliği, İş Birlikleri ve Destekler

C.2.1. Araştırma Yetkinlikleri ve Gelişimi

Birimimiz çalışanlarının akademik gelişimini desteklemek için Gazi Üniversitesi bünyesinde gerçekleştirilen eğitimlerden fayda sağlanmaktadır.

Olgunluk Düzeyi (Rubrik Dereceli Derecelendirme Puanı) 3 olarak belirlenmiştir. Birimin genelinde öğretim elemanlarının araştırma yetkinliğinin geliştirilmesine yönelik uygulamalar yürütülmektedir.

Kanıtlar

- (3) EK. C.2.1.1. Gazi Üniversitesi Eğitimleri
- (3) EK. C.2.1.2. Eğiticilerin Eğitimi Katılımı

C.2.2. Ulusal ve Uluslararası Ortak Programlar ve Ortak Araştırma Birimleri

Birimimizde Ulusal ve Uluslararası Ortak Programlar ve Ortak Araştırma Birimlerine ilişkin uygulama bulunmamaktadır. Ancak Üniversitemiz bünyesinde ulusal ve uluslararası düzeyde kurum içi ve kurumlar arası ortak programlar ve ortak araştırma faaliyetleri izlenmekte ve ilgili paydaşlarla değerlendirilerek iyileştirilmektedir.

Olgunluk Düzeyi (Rubrik Dereceli Derecelendirme Puanı) 3 olarak belirlenmiştir. Birimin genelinde ulusal ve uluslararası düzeyde ortak programlar ve ortak araştırma faaliyetleri yürütülmektedir.

Kanıtlar

Gazi Üniversitesi Kurumsal Akreditasyon Raporu

(3) EK. A.2.2.1. <https://gazi.edu.tr/view/page/280322/stratejik-plan-raporlar>

C.3. Araştırma Performansı

C.3.1. Araştırma Performansının İzlenmesi ve Değerlendirilmesi

Birimimizin amaç ve hedeflerine ne kadar ulaştığını belirlemek amacıyla üniversitemiz entegre veri sistemleri olan AVESİS ve ATOSİS aracılığıyla performans değerlendirme sistemini kullanmaktadır.

6 ayda bir gerçekleşme raporları, yıllık faaliyet raporları hazırlanmakta ve bu şekilde araştırma Performansının İzlenmesi ve Değerlendirilmesi yapılmaktadır.

Olgunluk Düzeyi (Rubrik Dereceli Derecelendirme Puanı) 3 olarak belirlenmiştir. Birimin genelinde araştırma performansını izlemek ve değerlendirmek üzere oluşturulan mekanizmalar kullanılmaktadır.

Kanıtlar

Gazi Üniversitesi e hizmetler

(3) EK. A.2.3.1 <https://gazi.edu.tr/>

(3) EK. C.3.1.1. Gazi Üniversitesi birim kalite raporları

C.3.2. Öğretim Elemanı/Araştırmacı Performansının Değerlendirilmesi

Öğretim elemanlarının araştırma-geliştirme performansını izlemek ve değerlendirmek üzere tanımlı süreçler Gazi Üniversitesi yönetimi tarafından sağlanmaktadır. Kurumun genelinde öğretim elemanlarının araştırma-geliştirme performansını izlemek ve değerlendirmek üzere oluşturulan mekanizmalar kullanılmaktadır.

Olgunluk Düzeyi (Rubrik Dereceli Derecelendirme Puanı) 3 olarak belirlenmiştir. Birimin genelinde öğretim elemanlarının araştırma- geliştirme performansını izlemek ve değerlendirmek üzere oluşturulan mekanizmalar kullanılmaktadır.

Kanıtlar

Gazi Üniversitesi Kurumsal Akreditasyon Raporu

(3) EK. A.2.2.1. <https://gazi.edu.tr/view/page/280322/stratejik-plan-raporlar>

D. TOPLUMSAL KATKI

D.1. Toplumsal Katkı Süreçlerinin Yönetimi ve Toplumsal Katkı Kaynakları

D.1.1. Toplumsal Katkı Süreçlerinin Yönetimi

- Düzenlenen aile eğitimi için öncelikle ihtiyaç analizi yapılmıştır. Etkinlikten sonra memnuniyet anketi düzenlenerek etkinlik değerlendirilmiştir. Sonuçlar web sayfasında duyurulmuştur.

Olgunluk Düzeyi (Rubrik Dereceli Derecelendirme Puanı) 3 olarak belirlenmiştir. Birimin genelinde toplumsal katkı performansını izlemek ve değerlendirmek üzere oluşturulan mekanizmalar kullanılmaktadır.

Kanıtlar

(3) EK. D.1.1.1 İhtiyaç Analizi

(3) EK. D.1.1.2 Memnuniyet Anketi

(3) EK. D.1.1.3 Web sayfası duyurusu

(3) EK. D.1.1.4 <https://cogaum.gazi.edu.tr/view/news/293525/prof-dr-ayse-dilek-ogretir-ozcelik-tarafindan-uygulama-anaokulu-ogretmenlerimize-egitim-verildi>

(3) EK. D.1.1.5 <https://cogaum.gazi.edu.tr/view/news/294959/merkez-mudurumuz-prof-dr-ayse-dilek-ogretir-ozcelik-kazakistanda-reggio-emilia-yaklasimi-uzerine-egitim-verdi>

D.1.2. Kaynaklar

Tanımlı bir mali kaynağımız bulunmamaktadır. Şenlik, Gazi Üniversitesi yönetiminin desteği, gönüllü öğrencilerin katılımı ve sponsorlar aracılığıyla gerçekleştirilmiştir. Verilen eğitimler ise gönüllü alan uzmanlarının katkılarıyla sağlanmıştır.

Olgunluk Düzeyi (Rubrik Dereceli Derecelendirme Puanı) 3 olarak belirlenmiştir. Birimin toplumsal katkı faaliyetlerini sürdürebilmek için uygun nitelik ve nicelikte fiziki, teknik ve mali kaynakların oluşturulmasına yönelik planları bulunmaktadır.

Kanıtlar

Faaliyetlere ilişkin bilgilere D.1.1. Toplumsal Katkı Süreçlerinin Yönetimi alt başlığında yer verilmiştir.

D.2 Toplumsal Katkı Performansı

D.2.1. Toplumsal Katkı Performansının İzlenmesi ve Değerlendirilmesi

Birimde toplumsal katkı performansının izlenmesine ve değerlendirilmesine yönelik kalite raporları hazırlanmakta ve web sayfasında durulmaktadır.

Olgunluk Düzeyi (Rubrik Dereceli Derecelendirme Puanı) 3 olarak belirlenmiştir. Birimin genelinde toplumsal katkı performansını izlemek ve değerlendirmek üzere oluşturulan mekanizmalar kullanılmaktadır.

Kanıtlar

(3) EK. C.3.1.1. Gazi Üniversitesi birim kalite raporları



SONUÇ VE DEĞERLENDİRME

Üniversitemiz Stratejik Plan ve Hedefleri doğrultusunda Birimimiz 2019-2023 Güncellenmiş Staretik Planı yeniden düzenlenmiştir.

Eğitim ve Öğretim,

Birimimiz 2019-2023 Güncellenmiş Staretik Planı kapsamında uygulama anaokullarında tam kapasitede eğitim vermiştir.

Araştırma ve Geliştirme

Araştırma ve Geliştirme faaliyetleri için birimimiz çalışanları Gazi Üniversitesi hizmetlerinden yararlanmakta ve eğitimlerine katılım sağlamaktadır.

Toplumsal Katkı

Toplumsal Katkı kapsamında Birim İyileştirme Planında yer aldığı üzere ihtiyaç analizleri doğrultusunda aile eğitimleri düzenlemiş ve memnuniyet anketi yapılmıştır. Ayrıca okul öğretmenlerine alan uzmanı tarafından uygulamaya yönelik eğitim verilmiştir.

ÇOGAUM'un güçlü yönleri,

- Yönetim ve personellerin eğitim ve araştırmanın önemine inanıyor olması,
- Yönetim ve personellerin yenilik ve gelişmelere açık ve teknolojiyi iyi kullanan donanıma sahip olmaları
- Yönetim ve personellerin ekip çalışmasını benimsemesi,
- ÇOGAUM'da hizmet veren öğretim üyeleri/elemanlarının ulusal/uluslararası çeşitli indekslerde taranan yayınlarının varlığı,
- ÇOGAUM'da hizmet veren öğretim üyeleri/elemanlarının ulusal/uluslararası konferans, kongre, sempozyum gibi akademik etkinliklere katılım göstermeleri,
- Rektörlük ve Sağlık Kültür Spor Dairesi Başkanlığı desteğinin olması,
- ÇOGAUM'a bağlı anaokullarının velilerle aynı çatı olması nedeniyle velinin ulaşım ve yönetime iletişim kolaylığının olması,
- ÇOGAUM'a bağlı anaokullarının eğitim materyallerinin zengin olması,
- Anaokulu müdürlerinin ve bazı öğretmenlerin okul öncesi eğitimi alanında lisansüstü eğitimi olması,
- Gerçekleştirilen sosyal ve kültürel etkinliklere veli katılımının yüksek olması,
- Yapılan çalışmaların belli bir plan ve koordinasyon içinde yapılması
- ÇOGAUM'un internet sitesi üzerinden gerekli duyuruların yapılması,
- Anaokullarının sahip oldukları bahçe açısından fiziki ortam yeterli olması.

ÇOGAUM'un iyileşmeye açık yönleri,

- Uygulama anaokullarının yeniden faaliyet göstermesi.

EK.3 YÖKAK DERECELİ DEĞERLENDİRME
ANAHTARI

A.1. Liderlik ve Kalite

Birim, kurumsal dönüşümünü sağlayacak yönetim modeline sahip olmalı, liderlik yaklaşımları uygulamalı, iç kalite güvence mekanizmalarını oluşturmalı ve kalite güvence kültürünü içselleştirmelidir.

	1	2	3	4	5
<p><u>A.1.1. Yönetişim modeli ve idari yapı</u></p> <p>Birimdeki yönetim modeli ve idari yapı (yasal düzenlemeler çerçevesinde kurumsal yaklaşım, gelenekler, tercihler); karar verme mekanizmaları, kontrol ve denge unsurları; kurulların çok sesliliği ve bağımsız hareket kabiliyeti, paydaşların temsil edilmesi; öngörülen yönetim modeli ile gerçekleşmenin karşılaştırılması, modelin kurumsallığı ve sürekliliği yerleşmiş ve benimsenmiştir. Vakıf yükseköğretim kurumlarında mütevelli heyet, devlet yükseköğretim kurumlarında rektör yardımcıları ve danışmanlarının (üst yönetimin) çalışma tarzı, yetki ve sorumlulukları, birimin akademik camiasıyla iletişimi; üst yönetim tarzının hedeflenen kurum kimliği ile uyumu yerleşmiş ve benimsenmiştir. Organizasyon şeması ve bağlı olma/rapor verme ilişkileri; görev tanımları, iş akış süreçleri vardır ve gerçeği yansıtmaktadır; ayrıca bunlar yayımlanmış ve işleyişin paydaşlarca bilinirliği sağlanmıştır.</p>	<p>Birimin misyonu ve stratejik hedeflerini gerçekleştirmeyi sağlayacak bir yönetim modeli ve organizasyonel yapısı bulunmamaktadır.</p>	<p>Birimin misyon ve stratejik hedeflerine ulaşmasını güvence altına alan ve süreçleriyle uyumlu yönetim modeli ve idari yapısı belirlenmiştir.</p>	<p>Birimin yönetim modeli ve organizasyonel yapısının birim ve alanların genelini kapsayacak şekilde faaliyet göstermektedir</p>	<p>Birimin yönetim ve organizasyonel yapısına ilişkin uygulamaları izlenmekte ve iyileştirilmektedir.</p>	<p>İçselleştirilmiş, sistematik, sürdürülebilir ve örnek gösterilebilir uygulamalar bulunmaktadır.</p>
	<p>Örnek Kanıtlar</p> <ul style="list-style-type: none"> • (3) EK A.1.1.1 https://cogaum.gazi.edu.tr/view/page/283539 • (3) EK A.1.1.2 https://cogaum.gazi.edu.tr/view/page/291333/gorev-tanimlari • (3) EK A.1.1.3 https://cogaum.gazi.edu.tr/organizasyon-semasi 				

A.1. Liderlik ve Kalite

	1	2	3	4	5
<p><u>A.1.2. Liderlik</u></p> <p>Birimde rektörün ve süreç liderlerinin yükseköğretim ekosistemindeki değişim, belirsizlik ve karmaşıklık dikkate alan bir kalite güvencesi sistemi ve kültürü oluşturma konusunda sahipliği ve motivasyonu yüksektir. Bu süreçler çevik bir liderlik yaklaşımıyla yönetilmektedir.</p> <p>Birimlerde liderlik anlayışı ve koordinasyon kültürü yerleşmiştir. Liderler birimin değerleri ve hedefleri doğrultusunda stratejilerinin yanı sıra; yetki paylaşımını, ilişkileri, zamanı, kurumsal motivasyon ve stresi de etkin ve dengeli biçimde yönetmektedir.</p> <p>Akademik ve idari birimler ile yönetim arasında etkin bir iletişim ağı oluşturulmuştur.</p> <p>Liderlik süreçleri ve kalite güvencesi kültürünün içselleştirilmesi sürekli değerlendirilmektedir.</p>	<p>Birimde kalite güvencesi sisteminin yönetilmesi ve kalite kültürünün içselleştirilmesini destekleyen etkin bir liderlik yaklaşımı bulunmamaktadır.</p>	<p>Birimde liderlerin kalite güvencesi sisteminin yönetimi ve kültürünün içselleştirilmesi konusunda sahipliği ve motivasyonu bulunmaktadır.</p>	<p>Birimin geneline yayılmış, kalite güvencesi sistemi ve kültürünün gelişimini destekleyen etkin liderlik uygulamaları bulunmaktadır.</p>	<p>Liderlik uygulamaları ve bu uygulamaların kalite güvencesi sistemi ve kültürünün gelişimine katkısı izlenmekte ve bağlı iyileştirmeler gerçekleştirilmektedir.</p>	<p>İçselleştirilmiş, sistematik, sürdürülebilir ve örnek gösterilebilir uygulamalar bulunmaktadır.</p>
	<p>Örnek Kanıtlar</p> <ul style="list-style-type: none"> (3) EK.A.1.2.1. Resmi Yazı 				

A.1. Liderlik ve Kalite

	1	2	3	4	5
<p><u>A.1.3. Kurumsal dönüşüm kapasitesi</u></p> <p>Yükseköğretim ekosistemi içerisindeki değişimleri, küresel eğilimleri, ulusal hedefleri ve paydaş beklentilerini dikkate alarak birimin geleceğe hazır olmasını sağlayan çevik yönetim yetkinliği vardır. Geleceğe uyum için amaç, misyon ve hedefler doğrultusunda birimi dönüştürmek üzere değişim yönetimi, kıyaslama, yenilik yönetimi gibi yaklaşımları kullanır ve kurumsal özgünlüğü güçlendirir.</p>	Birimde değişim yönetimi bulunmamaktadır.	Birimde değişim ihtiyacı olgunluk seviyesinde belirlenmiştir.	Birimde değişim yönetimi yaklaşımı birimin geneline yayılmış ve bütüncül olarak yürütülmektedir.	Amaç, misyon ve hedefler doğrultusunda gerçekleştirilen değişim yönetimi uygulamaları izlenmekte ve önlemler alınmaktadır.	İçselleştirilmiş, sistematik, sürdürülebilir ve örnek gösterilebilir uygulamalar bulunmaktadır.
<p>Örnek Kanıtlar</p> <ul style="list-style-type: none"> (3) A.1.3.1. https://cogaum.gazi.edu.tr/view/page/257830 					

A.1. Liderlik ve Kalite

A.1.4. İç kalite güvencesi mekanizmaları

PUKÖ çevrimleri itibarı ile takvim yılı temelinde hangi işlem, süreç, mekanizmaların devreye gireceği planlanmış, akış şemaları belirlidir. Sorumluluklar ve yetkiler tanımlanmıştır. Gerçekleşen uygulamalar değerlendirilmektedir.

Takvim yılı temelinde tasarlanmayan diğer kalite döngülerinin ise tüm katmanları içerdiği kanıtları ile belirtilmiştir, gerçekleşen uygulamalar değerlendirilmektedir.

Birime ait kalite güvencesi rehberi gibi, politika ayrıntılarının yer aldığı erişilebilen ve güncellenen bir doküman bulunmaktadır.

Birimin Kalite Komisyonunun süreç ve uygulamaları tanımlıdır, kurum çalışanlarınca bilinir. Komisyon iç kalite güvencesi sisteminin oluşturulması ve geliştirilmesinde etkin rol alır, program akreditasyonu süreçlerine destek verir. Komisyon gerçekleştirilen etkinliklerin sonuçlarını değerlendirir. Bu değerlendirmeler karar alma mekanizmalarını etkiler.

	1	2	3	4	5
	Birimin tanımlanmış bir iç kalite güvencesi sistemi bulunmamaktadır.	Birimin iç kalite güvencesi süreç ve mekanizmaları tanımlanmıştır.	İç kalite güvencesi sistemi birimin geneline yayılmış, şeffaf ve bütüncül olarak yürütülmektedir.	İç kalite güvencesi sistemi mekanizmaları izlenmekte ve ilgili paydaşlarla birlikte iyileştirilmektedir.	İçselleştirilmiş, sistematik, sürdürülebilir ve örnek gösterilebilir uygulamalar bulunmaktadır.

Örnek Kanıtlar

- (3)EK.A.1.4.1 <https://www.mevzuat.gov.tr/mevzuat?MevzuatNo=7930&MevzuatTur=8&MevzuatTertip=5>
- (3) EK A 1.4.2 <https://cogaum.gazi.edu.tr/view/page/291333/gorev-tanimlari>
- (3) EK. A.1.4.3. <https://cogaum.gazi.edu.tr/>

A.1. Liderlik ve Kalite

	1	2	3	4	5
<p><u>A.1.5. Kamuoyunu bilgilendirme ve hesap verebilirlik</u></p> <p>Kamuoyunu bilgilendirme ilkesel olarak benimsenmiştir, hangi kanalların nasıl kullanılacağı tasarlanmıştır, erişilebilir olarak ilan edilmiştir ve tüm bilgilendirme adımları sistematik olarak atılmaktadır. Birim web sayfası doğru, güncel, ilgili ve kolayca erişilebilir bilgiyi vermektedir; bunun sağlanması için gerekli mekanizma mevcuttur. Kurumsal özerklik ile hesap verebilirlik kavramlarının birbirini tamamladığına ilişkin bulgular mevcuttur. İçe ve dışa hesap verme yöntemleri kurgulanmıştır ve uygulanmaktadır. Sistematiktir, ilan edilen takvim çerçevesinde gerçekleştirilir, sorumluları nettir. Alınan geri beslemeler ile etkinliği değerlendirilmektedir. Birimin bölgesindeki dış paydaşları, ilişkili olduğu yerel yönetimler, diğer üniversiteler, kamu kurumu kuruluşları, sivil toplum kuruluşları, sanayi ve yerel halk ile ilişkileri değerlendirilmektedir.</p>	<p>Birimde kamuoyunu bilgilendirmek ve hesap verebilirliği gerçekleştirmek üzere mekanizmalar bulunmamaktadır.</p>	<p>Birimde şeffaflık ve hesap verebilirlik ilkeleri doğrultusunda kamuoyunu bilgilendirmek üzere tanımlı süreçler bulunmaktadır.</p>	<p>Birim tanımlı süreçleri doğrultusunda kamuoyunu bilgilendirme ve hesap verebilirlik mekanizmalarını işletmektedir.</p>	<p>Birimin kamuoyunu bilgilendirme ve hesap verebilirlik mekanizmaları izlenmekte ve paydaş görüşleri doğrultusunda iyileştirilmektedir.</p>	<p>İçselleştirilmiş, sistematik, sürdürülebilir ve örnek gösterilebilir uygulamalar bulunmaktadır.</p>
<p>Örnek Kanıtlar</p> <ul style="list-style-type: none"> ● (3) EK A.1.5.1 https://cogaum.gazi.edu.tr/ ● (3) EK A.1.5.2 https://cogaum.gazi.edu.tr/view/page/257830 ● (3) EK A.1.5.3 https://cogaum.gazi.edu.tr/view/page/257836 ● (3) EK A.1.5.4 https://cogaum.gazi.edu.tr/view/page/257837 ● (3) EK A.1.5.5 https://cogaum.gazi.edu.tr/view/page/150842 ● (3) EK A.1.5.6 https://cogaum.gazi.edu.tr/view/news/286587/turuncu-sinif-veli-toplantisi 					

A.2. Misyon ve Stratejik Amaçlar

Birim; vizyon, misyon ve amacını gerçekleştirmek üzere politikaları doğrultusunda oluşturduğu stratejik amaçlarını ve hedeflerini planlayarak uygulamalı, performans yönetimi kapsamında sonuçlarını izleyerek değerlendirmeli ve kamuoyuyla paylaşmalıdır.

	1	2	3	4	5
<p><u>A.2.1. Misyon, vizyon ve politikalar</u></p> <p>Misyon ve vizyon ifadesi tanımlanmıştır, kurum çalışanlarınca bilinir ve paylaşılır. Birime özeldir, sürdürülebilir bir gelecek yaratmak için yol göstericidir.</p> <p>Kalite güvencesi politikası vardır, paydaşların görüşü alınarak hazırlanmıştır. Politika kurum çalışanlarınca bilinir ve paylaşılır. Politika belgesi yalın, somut, gerçekçidir. Sürdürülebilir kalite güvencesi sistemini ana hatlarıyla tarif etmektedir. Kalite güvencesinin yönetim şekli, yapılanması, temel mekanizmaları, merkezi kurgu ve birimlere erişimi açıklanmıştır.</p> <p>Aynı şekilde eğitim ve öğretim (uzaktan eğitimi de kapsayacak şekilde), araştırma ve geliştirme, toplumsal katkı, yönetim sistemi ve uluslararasılaşma politikaları vardır ve kalite güvencesi politikası için sayılan özellikleri taşır. Bu politika ifadelerinin somut sonuçları, uygulamalara yansıyan etkileri vardır; örnekleri sunulabilir.</p>	<p>Birimde tanımlanmış misyon, vizyon ve politikalar bulunmamaktadır.</p>	<p>Birimin tanımlanmış ve kuruma özgü misyon, vizyon ve politikaları bulunmaktadır.</p>	<p>Birimin genelinde misyon, vizyon ve politikalarla uyumlu uygulamalar bulunmaktadır.</p>	<p>Misyon, vizyon ve politikalar doğrultusunda gerçekleştirilen uygulamalar izlenmekte ve paydaşlarla birlikte değerlendirilerek önlemler alınmaktadır.</p>	<p>İçselleştirilmiş, sistematik, sürdürülebilir ve örnek gösterilebilir uygulamalar bulunmaktadır.</p>
<p>Örnek Kanıtlar</p> <ul style="list-style-type: none"> • (3) EK A.2.1.1 https://cogaum.gazi.edu.tr/view/page/257829 • (3) EK.A.1.2.1. Resmi Yazı 					

A.2. Misyon ve Stratejik Amaçlar

	1	2	3	4	5
<p><u>A.2.2. Stratejik amaç ve hedefler</u></p> <p>Stratejik Plan* kültürü ve geleneği vardır, mevcut dönemi kapsayan, kısa/orta uzun vadeli amaçlar, hedefler, alt hedefler, eylemler ve bunların zamanlaması, önceliklendirilmesi, sorumluları, mali kaynakları bulunmaktadır, tüm paydaşların görüşü alınarak (özellikle stratejik paydaşlar) hazırlanmıştır. Mevcut stratejik plan hazırlanırken bir öncekinin ayrıntılı değerlendirilmesi yapılmış ve kullanılmıştır; yıllık gerçekleşme takip edilerek ilgili kurullarda tartışılmakta ve gerekli önlemler alınmaktadır.</p> <p>* Vakıf yükseköğretim kurumları için stratejik amaç ve hedefleri ile performans göstergelerinin tanımlandığı dökümandır.</p>	Birimin stratejik planı bulunmamaktadır.	Birimin ilan edilmiş bir stratejik planı bulunmaktadır.	Birimin bütünsel, tüm birimleri tarafından benimsenmiş ve paydaşlarınca bilinen stratejik planı ve bu planıyla uyumlu uygulamaları vardır.	Birim uyguladığı stratejik planı izlemekte ve ilgili paydaşlarla birlikte değerlendirerek gelecek planlarına yansıtılmaktadır.	İçselleştirilmiş, sistematik, sürdürülebilir ve örnek gösterilebilir uygulamalar bulunmaktadır.
<p>Örnek Kanıtlar</p> <ul style="list-style-type: none"> (3) EK A.2.2.1 https://cogaum.gazi.edu.tr/view/page/257830 					

A.2. Misyon ve Stratejik Amaçlar

	1	2	3	4	5
<p><u>A.2.3. Performans yönetimi</u></p> <p>Birimde performans yönetim mekanizmaları bütünsel bir yaklaşımla ele alınmaktadır. Bu mekanizmalar birimin stratejik amaçları doğrultusunda sürekli iyileşmesine ve geleceğe hazırlanmasına yardımcı olur. Bilişim sistemleriyle desteklenerek performans yönetiminin doğru ve güvenilir olması sağlanmaktadır. Birimin stratejik bakış açısını yansıtan performans yönetimi süreç odaklı ve paydaş katılımıyla sürdürülmektedir.</p> <p>Tüm temel etkinlikleri kapsayan kurumsal (genel, anahtar, uzaktan eğitim vb.) performans göstergeleri tanımlanmış ve paylaşılmıştır.</p> <p>Performans göstergelerinin iç kalite güvencesi sistemi ile nasıl ilişkilendirildiği tanımlanmış ve yazılıdır. Kararlara yansımaları örnekleri mevcuttur.</p> <p>Yıllar içinde nasıl değiştiği takip edilmektedir, bu izlemenin sonuçları yazılıdır ve gerektiği şekilde kullanıldığına dair kanıtlar mevcuttur.</p>	<p>Birimde performans yönetimi bulunmamaktadır.</p>	<p>Birimde performans göstergeleri ve performans yönetimi mekanizmaları tanımlanmıştır.</p>	<p>Birimin geneline yayılmış performans yönetimi uygulamaları bulunmaktadır.</p>	<p>Birimde performans göstergelerinin işlerliği ve performans yönetimi mekanizmaları izlenmekte ve izlem sonuçlarına göre iyileştirmeler gerçekleştirilmektedir.</p>	<p>İçselleştirilmiş, sistematik, sürdürülebilir ve örnek gösterilebilir uygulamalar bulunmaktadır.</p>
<p>Örnek Kanıtlar</p> <ul style="list-style-type: none"> • (3) EK. A.1.4.3. https://cogaum.gazi.edu.tr/ • (3) EK. A.2.2.1. https://gazi.edu.tr/view/page/280322/stratejik-plan-raporlar • (3) EK. A.2.3.1 https://gazi.edu.tr/ 					

A.3. Yönetim Sistemleri

Birim, stratejik hedeflerine ulaşmayı nitelik ve nicelik olarak güvence altına almak amacıyla mali, beşerî ve bilgi kaynakları ile süreçlerini yönetmek üzere bir sisteme sahip olmalıdır.

	1	2	3	4	5
<p><u>A.3.1. Bilgi yönetim sistemi</u></p> <p>Birimin önemli etkinlikleri ve süreçlerine ilişkin veriler toplanmakta, analiz edilmekte, raporlanmakta ve stratejik yönetim için kullanılmaktadır. Akademik ve idari birimlerin kullandıkları Bilgi Yönetim Sistemi entegredir ve kalite yönetim süreçlerini beslemektedir. Bilgi Yönetim Sistemi güvenliği, gizliliği ve güvenilirliği sağlanmıştır.</p>	Birimde bilgi yönetim sistemi bulunmamaktadır.	Birimde kurumsal bilginin edinimi, saklanması, kullanılması, işlenmesi ve değerlendirilmesine destek olacak bilgi yönetim sistemleri oluşturulmuştur.	Birim genelinde temel süreçleri (eğitim ve öğretim, araştırma ve geliştirme, toplumsal katkı, kalite güvencesi) destekleyen entegre bilgi yönetim sistemi işletilmektedir.	Birimde entegre bilgi yönetim sistemi izlenmekte ve iyileştirilmektedir.	İçselleştirilmiş, sistematik, sürdürülebilir ve örnek gösterilebilir uygulamalar bulunmaktadır.
	<p>Örnek Kanıtlar</p> <ul style="list-style-type: none"> • (3) EK. A.1.4.3. https://cogaum.gazi.edu.tr/ • (3) EK A.2.3.1 https://gazi.edu.tr/ 				

A.3. Yönetim Sistemleri

	1	2	3	4	5
<p><u>A.3.2. İnsan kaynakları yönetimi</u> İnsan kaynakları yönetimine ilişkin kurallar ve süreçler bulunmaktadır. Şeffaf şekilde yürütülen bu süreçler birimde herkes tarafından bilinmektedir. Eğitim ve liyakat öncelikli kriter olup, yetkinliklerin arttırılması temel hedeftir. Çalışan (akademik-idari) memnuniyet, şikayet ve önerilerini belirlemek ve izlemek amacıyla geliştirilmiş olan yöntem ve mekanizmalar uygulanmakta ve sonuçları değerlendirilerek iyileştirilmektedir.</p>	Birimde insan kaynakları yönetimine ilişkin tanımlı süreçler bulunmamaktadır.	Birimde stratejik hedefleriyle uyumlu insan kaynakları yönetimine ilişkin tanımlı süreçler bulunmaktadır.	Birimin genelinde insan kaynakları yönetimi doğrultusunda uygulamalar tanımlı süreçlere uygun bir biçimde yürütülmektedir.	Birimde insan kaynakları yönetimi uygulamaları izlenmekte ve ilgili iç paydaşlarla değerlendirilerek iyileştirilmektedir.	İçselleştirilmiş, sistematik, sürdürülebilir ve örnek gösterilebilir uygulamalar bulunmaktadır.
	<p>Örnek Kanıtlar</p> <ul style="list-style-type: none"> <i>Birimimizde akademik personel görevlendirme ihtiyaçları yönetim kurulu kararı ile Rektörlük onayına sunulmakta ve üst yönetim tarafından görevlendirmeler gerçekleştirilmektedir.</i> 				

A.3. Yönetim Sistemleri

	1	2	3	4	5
<p><u>A.3.3. Finansal yönetim</u> Temel gelir ve gider kalemleri tanımlanmıştır ve yıllar içinde izlenmektedir.</p> <p>Toplam Cari Bütçe (gelir) = Devlet eğitim katkısı (merkezi bütçeden gelen ve araştırma-geliştirme kategorisindeki faaliyetlere ait olmayan tüm gelirler) + öğrenci gelirleri (kaynağı öğrenci olan tüm gelirler: 1. ve 2. öğretim, tezsiz yüksek lisans, yaz okulu, hizmetler/harçlar, yemek-barınma ücreti vb.) + araştırma gelirleri (devletten merkezi bütçe içinde gelen + ulusal tahsis -yarışmasız projeler-) + ulusal yarışmacı araştırma destekleri + uluslararası araştırma destekleri [özel hesap, döner sermaye, vakıftan gelen veya başkaca muhasebeleştirilen] + toplumsal katkı gelirleri (tıp, dişçilik vb.) fakültelerin sağlık hizmeti geliri [döner sermaye veya başkaca muhasebeleştirilen] + mühendislik, mimarlık vb fakültelerinin bilgi ve teknoloji transferi/projeler/uygulamalar geliri [döner sermaye veya başkaca muhasebeleştirilen] + erişkin eğitimi/yaşam boyu eğitim gelirleri + kira gelirleri + laboratuvar/deney/ölçüm vb gelirler [özel hesap, döner sermaye, vakıftan gelen veya başkaca muhasebeleştirilen] + bağışlar (devlet dışı, şartlı veya şartsız olarak üniversiteye aktarılan kaynak) ayrıntısında izlenmektedir ve kurum profiliyle ilişkilendirilmektedir.</p>	Birimde finansal kaynakların yönetimine ilişkin tanımlı süreçler bulunmamaktadır.	Birimde finansal kaynakların yönetimine ilişkin olarak stratejik hedefler ile uyumlu tanımlı süreçler bulunmaktadır.	Birimin genelinde finansal kaynakların yönetimine ilişkin uygulamalar tanımlı süreçlere uygun biçimde yürütülmektedir.	Birimde finansal kaynakların yönetim süreçleri izlenmekte ve iyileştirilmektedir.	İçselleştirilmiş, sistematik, sürdürülebilir ve örnek gösterilebilir uygulamalar bulunmaktadır.
<p>Örnek Kanıtlar</p> <ul style="list-style-type: none"> (3) EK. A.3.3.1. https://bap.gazi.edu.tr/ 					

A.3. Yönetim Sistemleri

	1	2	3	4	5
<p><u>A.3.4. Süreç yönetimi</u> Tüm etkinliklere ait süreçler ve alt süreçler (uzaktan eğitim dahil) tanımlıdır. Süreçlerdeki sorumlular, iş akışı, yönetim, sahiplenme yazılıdır ve kurumca içselleştirilmiştir. Süreç yönetiminin başarılı olduğunun kanıtları vardır. Sürekli süreç iyileştirme döngüsü kurulmuştur.</p>	Birimde eğitim ve öğretim, araştırma ve geliştirme, toplumsal katkı ve yönetim sistemine ilişkin süreçler tanımlanmamıştır.	Birimde eğitim ve öğretim, araştırma ve geliştirme, toplumsal katkı ve yönetim sistemi süreç ve alt süreçleri tanımlanmıştır.	Birimin genelinde tanımlı süreçler yönetilmektedir.	Birimde süreç yönetimi mekanizmaları izlenmekte ve ilgili paydaşlarla değerlendirilerek iyileştirilmektedir.	İçselleştirilmiş, sistematik, sürdürülebilir ve örnek gösterilebilir uygulamalar bulunmaktadır.
<p>Örnek Kanıtlar</p> <ul style="list-style-type: none"> • (3) EK A.1.1.1 https://cogaum.gazi.edu.tr/view/page/283539 • (3) EK A.1.1.2 https://cogaum.gazi.edu.tr/view/page/291333/gorev-tanimlari • (3) EK A.1.1.3 https://cogaum.gazi.edu.tr/organizasyon-semasi 					

A.4. Paydaş Katılımı

Birim, iç ve dış paydaşlarının stratejik kararlara ve süreçlere katılımını sağlamak üzere geri bildirimlerini almak, yanıtlamak ve kararlarında kullanmak için gerekli sistemleri oluşturmalı ve yönetmelidir.

	1	2	3	4	5
<p><u>A.4.1. İç ve dış paydaş katılımı</u></p> <p>İç ve dış paydaşların karar alma, yönetim ve iyileştirme süreçlerine katılım mekanizmaları tanımlanmıştır.</p> <p>Gerçekleşen katılımın etkinliği, kurumsallığı ve sürekliliği irdelenmektedir. Uygulama örnekleri, iç kalite güvencesi sisteminde özellikle öğrenci ve dış paydaş katılımı ve etkinliği mevcuttur. Sonuçlar değerlendirilmekte ve bağlı iyileştirmeler gerçekleştirilmektedir.</p>	<p>Birimin iç kalite güvencesi sistemine paydaş katılımını sağlayacak mekanizmalar bulunmamaktadır.</p>	<p>Birimde kalite güvencesi, eğitim ve öğretim, araştırma ve geliştirme, toplumsal katkı, yönetim sistemi ve uluslararasılaşma süreçlerinin PUKÖ katmanlarına paydaş katılımını sağlamak için planlamalar bulunmaktadır.</p>	<p>Tüm süreçlerdeki PUKÖ katmanlarına paydaş katılımını sağlamak üzere Birimin geneline yayılmış mekanizmalar bulunmaktadır.</p>	<p>Paydaş katılım mekanizmalarının işleyişi izlenmekte ve bağlı iyileştirmeler gerçekleştirilmektedir.</p>	<p>İçselleştirilmiş, sistematik, sürdürülebilir ve örnek gösterilebilir uygulamalar bulunmaktadır.</p>
	<p>Örnek Kanıtlar</p> <ul style="list-style-type: none"> (3) A.4.1.1. Gazi İYS sistemi görselleri 				

A.4. Paydaş Katılımı

	1	2	3	4	5
<p><u>A.4.2. Öğrenci geri bildirimleri</u></p> <p>Öğrenci görüşü (ders, dersin öğretim elemanı, diploma programı, hizmet ve genel memnuniyet seviyesi, vb.) sistematik olarak ve çeşitli yollarla alınmakta, etkin kullanılmakta ve sonuçları paylaşılmaktadır. Kullanılan yöntemlerin geçerli ve güvenilir olması, verilerin tutarlı ve temsil eder olması sağlanmıştır. Öğrenci şikayetleri ve/veya önerileri için muhtelif kanallar vardır, öğrencilerce bilinir, bunların adil ve etkin çalıştığı denetlenmektedir.</p>	<p>Birimde öğrenci geri bildirimlerinin alınmasına yönelik mekanizmalar bulunmamaktadır.</p>	<p>Birimde öğretim süreçlerine ilişkin olarak öğrencilerin geri bildirimlerinin (ders, dersin öğretim elemanı, program, öğrenci iş yükü vb.) alınmasına ilişkin ilke ve kurallar oluşturulmuştur.</p>	<p>Programların genelinde öğrenci geri bildirimleri (her yarıyıl ya da her akademik yıl sonunda) alınmaktadır.</p>	<p>Tüm programlarda öğrenci geri bildirimlerinin alınmasına ilişkin uygulamalar izlenmekte ve öğrenci katılımına dayalı biçimde iyileştirilmektedir. Geri bildirim sonuçları karar alma süreçlerine yansıtılmaktadır.</p>	<p>İçselleştirilmiş, sistematik, sürdürülebilir ve örnek gösterilebilir uygulamalar bulunmaktadır.</p>
	<p>Örnek Kanıtlar</p> <ul style="list-style-type: none"> (3) EK. 4.2.1. İletişim ekran görüntüleri 				

A.4. Paydaş Katılımı

	1	2	3	4	5
<p><u>A.4.3. Mezun ilişkileri yönetimi</u></p> <p>Mezunların işe yerleşme, eğitime devam, gelir düzeyi, işveren/ mezun memnuniyeti gibi istihdam bilgileri sistematik ve kapsamlı olarak toplanmakta, değerlendirilmekte, kurum gelişme stratejilerinde kullanılmaktadır.</p>	<p>Birimde mezun izleme sistemi bulunmamaktadır.</p>	<p>Programların amaç ve hedeflerine ulaşıp ulaşılmadığının irdelenmesi amacıyla bir mezun izleme sistemine ilişkin planlama bulunmaktadır.</p>	<p>Birimdeki programların genelinde mezun izleme sistemi uygulamaları vardır.</p>	<p>Mezun izleme sistemi uygulamaları izlenmekte ve ihtiyaçlar doğrultusunda programlarda güncellemeler yapılmaktadır.</p>	<p>İçselleştirilmiş, sistematik, sürdürülebilir ve örnek gösterilebilir uygulamalar bulunmaktadır.</p>
	<p>Örnek Kanıtlar</p> <ul style="list-style-type: none"> • 				

A.5. Uluslararasılaşma

Birim, uluslararasılaşma stratejisi ve hedefleri doğrultusunda süreçlerini yönetmeli, organizasyonel yapılanmasını oluşturmalı ve sonuçlarını periyodik olarak izleyerek değerlendirmelidir.

	1	2	3	4	5
<p><u>A.5.1. Uluslararasılaşma süreçlerinin yönetimi</u></p> <p>Uluslararasılaşma süreçlerinin yönetimi ve organizasyonel yapısı kurumsallaşmıştır. Birimin uluslararasılaşma politikası ile uyumludur. Yönetim ve organizasyonel yapının işleyişi ve etkinliği irdelenmektedir.</p>	<p>Birimin uluslararasılaşma süreçlerine ilişkin yönetsel ve organizasyonel yapılanması bulunmamaktadır.</p>	<p>Birimin uluslararasılaşma süreçlerinin yönetim ve organizasyonel yapısına ilişkin planlamalar bulunmaktadır.</p>	<p>Birimde uluslararasılaşma süreçlerinin yönetimine ilişkin organizasyonel yapılanma tamamlanmış olup; şeffaf, kapsayıcı ve katılımcı biçimde işlemektedir.</p>	<p>Uluslararasılaşma süreçlerinin yönetsel ve organizasyonel yapılanması izlenmekte ve iyileştirilmektedir.</p>	<p>İçselleştirilmiş, sistematik, sürdürülebilir ve örnek gösterilebilir uygulamalar bulunmaktadır.</p>
	<p>Örnek Kanıtlar</p> <ul style="list-style-type: none"> (3) EK.5.1.1. https://avesis.gazi.edu.tr/ 				

A.5. Uluslararasılaşma

	1	2	3	4	5
<p><u>A.5.2. Uluslararasılaşma kaynakları</u></p> <p>Uluslararasılaşmaya ayrılan kaynaklar (mali, fiziksel, insan gücü) belirlenmiş, paylaşılmış, kurumsallaşmıştır. Bu kaynaklar nicelik ve nitelik bağlamında izlenmekte ve değerlendirilmektedir.</p>	<p>Birimin uluslararasılaşma faaliyetlerini sürdürebilmesi için yeterli kaynak bulunmamaktadır.</p>	<p>Birimin uluslararasılaşma faaliyetlerini sürdürebilmek için uygun nitelik ve nicelikte fiziki, teknik ve mali kaynakların oluşturulmasına yönelik planları bulunmaktadır.</p>	<p>Birimin uluslararasılaşma kaynakları birimler arası denge gözetilerek yönetilmektedir.</p>	<p>Birimde uluslararasılaşma kaynaklarının dağılımı izlenmekte ve iyileştirilmektedir.</p>	<p>İçselleştirilmiş, sistematik, sürdürülebilir ve örnek gösterilebilir uygulamalar bulunmaktadır.</p>
<p>Örnek Kanıtlar</p> <ul style="list-style-type: none"> (2) EK. A.3.3.1. https://bap.gazi.edu.tr/ 					

A.5. Uluslararasılaşma

	1	2	3	4	5
<p><u>A.5.3. Uluslararasılaşma performansı</u></p> <p>Uluslararasılaşma performansı izlenmektedir. İzlenme mekanizma ve süreçleri yerleşiktir, sürdürülebilirdir, iyileştirme adımlarının kanıtları vardır.</p>	Birimde uluslararasılaşma faaliyeti bulunmamaktadır.	Birimde uluslararasılaşma politikasıyla uyumlu faaliyetlere yönelik planlamalar bulunmaktadır.	Birimin geneline yayılmış uluslararasılaşma faaliyetleri bulunmaktadır.	Birimde uluslararasılaşma faaliyetleri izlenmekte ve iyileştirilmektedir.	İçselleştirilmiş, sistematik, sürdürülebilir ve örnek gösterilebilir uygulamalar bulunmaktadır.
<p>Örnek Kanıtlar</p> <ul style="list-style-type: none"> (2) EK. A 2.2.1. https://gazi.edu.tr/view/page/280322/stratejik-plan-raporlar 					

B.1. Program Tasarımı, Değerlendirmesi ve Güncellenmesi

Birim, öğretim programlarını Türkiye Yükseköğretim Yeterlilikleri Çerçevesi ile uyumlu; öğretim amaçlarına ve öğrenme çıktılarına uygun olarak tasarlamalı, öğrencilerin ve toplumun ihtiyaçlarına cevap verdiğinden emin olmak için periyodik olarak değerlendirmeli ve güncellemelidir.

	1	2	3	4	5
<p><u>B.1.1. Programların tasarımı ve onayı</u></p> <p>Programların amaçları ve öğrenme çıktıları (kazanımları) oluşturulmuş, TYÇ ile uyumu belirtilmiş, kamuoyuna ilan edilmiştir. Program yeterlilikleri belirlenirken birimin misyon-vizyonu göz önünde bulundurulmuştur. Ders bilgi paketleri varsa ulusal çekirdek programı, varsa ölçütler (örneğin akreditasyon ölçütleri vb.) dikkate alınarak hazırlanmıştır. Kazanımların ifade şekli öngörülen bilişsel, duyuşsal ve devinimsel seviyeyi açıkça belirtmektedir. Program çıktılarının gerçekleştiğinin nasıl izleneceğine dair planlama yapılmıştır, özellikle birimin ortak (generic) çıktıların irdelenme yöntem ve süreci ayrıntılı belirtilmektedir. Öğrenme çıktılarının ve gerekli öğretim süreçlerinin yapılandırılmasında bölüm bazında ilke ve kurallar bulunmaktadır. Program düzeyinde yeterliliklerin hangi eylemlerle kazandırılacağı (yeterlilik-ders-öğretim yöntemi matrisleri) belirlenmiştir. Alan farklılıklarına göre yeterliliklerin hangi eğitim türlerinde (örgün, karma, uzaktan) kazandırılacağı tanımlıdır. Programların tasarımında, fiziksel ve teknolojik olanaklar dikkate alınmaktadır (erişim, sosyal mesafe vb.).</p>	<p>Birimde programların tasarımı ve onayına ilişkin süreçler tanımlanmamıştır.</p>	<p>Birimde programların tasarımı ve onayına ilişkin ilke, yöntem, TYÇ ile uyum ve paydaş katılımını içeren tanımlı süreçler bulunmaktadır.</p>	<p>Tanımlı süreçler doğrultusunda; Birimin genelinde, tasarımı ve onayı gerçekleşen programlar, programların amaç ve öğrenme çıktılarına uygun olarak yürütülmektedir.</p>	<p>Programların tasarım ve onay süreçleri sistematik olarak izlenmekte ve ilgili paydaşlarla birlikte değerlendirilerek iyileştirilmektedir.</p>	<p>İçselleştirilmiş, sistematik, sürdürülebilir ve örnek gösterilebilir uygulamalar bulunmaktadır.</p>
<p>Örnek Kanıtlar</p> <ul style="list-style-type: none"> (3) EK. B.1.1.1. https://cogaum.gazi.edu.tr/view/page/257838 					

B.1. Program Tasarımı, Değerlendirmesi ve Güncellenmesi

	1	2	3	4	5
<p><u>B.1.2. Programın ders dağılım dengesi</u></p> <p>Programın ders dağılımına ilişkin ilke, kural ve yöntemler tanımlıdır. Ders dağılımında öğretim elemanlarının uzmanlık alanları ve iş yükleri gözetilir ve ders dağılımı katılımcı bir şekilde belirlenir. Öğretim programı (müfredat) yapısı zorunlu-seçmeli ders, alan-alan dışı ders dengesini gözetmekte, kültürel derinlik ve farklı disiplinleri tanıma imkânı vermektedir. Ders sayısı ve haftalık ders saati öğrencinin akademik olmayan etkinliklere de zaman ayırabileceği şekilde düzenlenmiştir. Bu kapsamda geliştirilen ders bilgi paketlerinin amaca uygunluğu ve işlerliği izlenmekte ve bağlı iyileştirmeler yapılmaktadır.</p>	Ders dağılımına ilişkin, ilke ve yöntemler tanımlanmamıştır.	Ders dağılımına ilişkin olarak; öğretim elemanlarının uzmanlık alanına, alan/meslek bilgisi/genel kültür, zorunlu- seçmeli ders dengesine, kültürel derinlik kazanma, farklı disiplinleri tanıma imkânları gibi boyutlara yönelik ilke ve yöntemleri içeren tanımlı süreçler bulunmaktadır.	Ders dağılımı dengesine ilişkin tanımlı süreçlere uygun olarak kurum genelinde uygulamalar bulunmaktadır.	Programlarda ders dağılım dengesi izlenmekte ve iyileştirilmektedir.	İçselleştirilmiş, sistematik, sürdürülebilir ve örnek gösterilebilir uygulamalar bulunmaktadır.
<p>Örnek Kanıtlar</p> <ul style="list-style-type: none"> • <i>Uygulama Anaokullarında eğitim içeriği okul müdürleri tarafından takip edilmektedir.</i> 					

B.1. Program Tasarımı, Değerlendirmesi ve Güncellenmesi

	1	2	3	4	5
<p><u>B.1.3. Ders kazanımlarının program çıktılarıyla uyumu</u></p> <p>Derslerin öğrenme kazanımları (karma ve uzaktan eğitim de dahil) tanımlanmış ve program çıktıları ile ders kazanımları eşleştirmesi oluşturulmuş ve ilan edilmiştir. Kazanımların ifade şekli öngörülen bilişsel, duyuşsal ve devinimsel seviyeyi açıkça belirtmektedir.</p> <p>Ders öğrenme kazanımlarının gerçekleştiğinin nasıl izleneceğine dair planlama yapılmıştır, özellikle alana özgü olmayan (genel) kazanımların irdelenme yöntem ve süreci ayrıntılı belirtilmektedir.</p>	Ders kazanımları program çıktıları ile eşleştirilmemiştir.	Ders kazanımlarının oluşturulması ve program çıktılarıyla uyumlu hale getirilmesine ilişkin ilke, yöntem ve sınıflamaları içeren tanımlı süreçler bulunmaktadır.	Ders kazanımları programların genelinde program çıktılarıyla uyumlandırılmıştır ve ders bilgi paketleri ile paylaşılmaktadır.	Ders kazanımlarının program çıktılarıyla uyumu izlenmekte ve iyileştirilmektedir.	İçselleştirilmiş, sistematik, sürdürülebilir ve örnek gösterilebilir uygulamalar bulunmaktadır.
	<p>Örnek Kanıtlar</p> <ul style="list-style-type: none"> • Uygulama Anaokullarında ders kazanımlarının program çıktılarıyla uyumu okul müdürleri tarafından takip edilmektedir. 				

B.1. Program Tasarımı, Değerlendirmesi ve Güncellenmesi

	1	2	3	4	5
<p><u>B.1.4. Öğrenci iş yüküne dayalı ders tasarımı</u></p> <p>Tüm derslerin AKTS değeri web sayfası üzerinden paylaşılmakta, öğrenci iş yükü takibi ile doğrulanmaktadır. Staj ve mesleğe ait uygulamalı öğrenme fırsatları mevcuttur ve yeterince öğrenci iş yükü ve kredi çerçevesinde değerlendirilmektedir. Gerçekleşen uygulamanın niteliği irdelenmektedir. Öğrenci iş yüküne dayalı tasarımda uzaktan eğitimle ortaya çıkan çeşitlilikler de göz önünde bulundurulmaktadır.</p>	<p>Dersler öğrenci iş yüküne dayalı olarak tasarlanmamıştır.</p>	<p>Öğrenci iş yükünün nasıl hesaplanacağına ilişkin staj, mesleki uygulama hareketlilik gibi boyutları içeren ilke ve yöntemlerin yer aldığı tanımlı süreçler* bulunmaktadır.</p>	<p>Dersler öğrenci iş yüküne uygun olarak tasarlanmış, ilan edilmiş ve uygulamaya konulmuştur.</p>	<p>Programlarda öğrenci iş yükü izlenmekte ve buna göre ders tasarımı güncellenmektedir.</p>	<p>İçselleştirilmiş, sistematik, sürdürülebilir ve örnek gösterilebilir uygulamalar bulunmaktadır.</p>
	<p>Örnek Kanıtlar</p>				

B.1. Program Tasarımı, Değerlendirmesi ve Güncellenmesi

	1	2	3	4	5
<p><u>B.1.5. Programların izlenmesi ve güncellenmesi</u></p> <p>Her program ve ders için (örgün, uzaktan, karma, açıktan) program amaçlarının ve öğrenme çıktılarının izlenmesi planlandığı şekilde gerçekleşmektedir. Bu sürecin isleyişi ve sonuçları paydaşlarla birlikte değerlendirilmektedir. Eğitim ve öğretim ile ilgili istatistiki göstergeler (her yarıyıl açılan dersler, öğrenci sayıları, başarı durumları, geri besleme sonuçları, ders çeşitliliği, lab uygulama, lisans/lisansüstü dengeleri, ilişki kesme sayıları/nedenleri,vb.) periyodik ve sistematik şekilde izlenmekte, tartışılmakta, değerlendirilmekte, karşılaştırılmakta ve kaliteli eğitim yönündeki gelişim sürdürülmektedir. Program akreditasyonu planlaması, teşviki ve uygulaması vardır; birimin akreditasyon stratejisi belirtilmiş ve sonuçları tartışılmıştır. Akreditasyonun getirileri, iç kalite güvence sistemine katkısı değerlendirilmektedir.</p>	Program çıktılarının izlenmesine ve güncellenmesine ilişkin mekanizma bulunmamaktadır.	Program çıktılarının izlenmesine ve güncellenmesine ilişkin periyot, ilke, kural ve göstergeler oluşturulmuştur.	Programların genelinde program çıktılarının izlenmesine ve güncellenmesine ilişkin mekanizmalar işletilmektedir.	Program çıktıları bu mekanizmalar ile izlenmekte ve ilgili paydaşların görüşleri de alınarak güncellenmektedir.	İçselleştirilmiş, sistematik, sürdürülebilir ve örnek gösterilebilir uygulamalar bulunmaktadır.
<p>Örnek Kanıtlar</p> <ul style="list-style-type: none"> Uygulama Anaokullarında eğitim Merkez Müdürü tarafından takip edilmektedir. Merkez müdürü tarafından sınıf gözlemi, öğretmen ve veli görüşmeleri düzenlenmektedir. 					

B.1. Program Tasarımı, Değerlendirmesi ve Güncellenmesi

	1	2	3	4	5
<p><u>B.1.6. Eğitim ve öğretim süreçlerinin yönetimi</u></p> <p>Birim, eğitim ve öğretim süreçlerini bütüncül olarak yönetmek üzere; organizasyonel yapılanma (üniversite eğitim ve öğretim komisyonu, öğrenme ve öğretme merkezi, vb.), bilgi yönetim sistemi ve uzman insan kaynağına sahiptir. Eğitim ve öğretim süreçleri üst yönetimin koordinasyonunda yürütülmekte olup; bu süreçlere ilişkin görev ve sorumluluklar tanımlanmıştır.</p> <p>Eğitim ve öğretim programlarının tasarlanması, yürütülmesi, değerlendirilmesi ve güncellenmesi faaliyetlerine ilişkin kurum genelinde ilke, esaslar ile takvim belirlidir.</p> <p>Programlarda öğrenme kazanımı, öğretim programı (müfredat), eğitim hizmetinin verilme biçimi (örgün, uzaktan, karma, açıktan), öğretim yöntemi ve ölçme-değerlendirme uyumu ve tüm bu süreçlerin koordinasyonu üst yönetim tarafından takip edilmektedir.</p>	<p>Birimde eğitim ve öğretim süreçlerini bütüncül olarak yönetmek üzere bir sistem bulunmamaktadır.</p>	<p>Birimde eğitim ve öğretim süreçlerini bütüncül olarak yönetmek üzere sistem, ilke ve kurallar bulunmaktadır.</p>	<p>Birimin genelinde eğitim ve öğretim süreçleri belirlenmiş ilke ve kuralara uygun yönetilmektedir.</p>	<p>Birimde eğitim ve öğretim yönetim sistemine ilişkin uygulamalar izlenmekte ve izlem sonuçlarına göre iyileştirme yapılmaktadır.</p>	<p>İçselleştirilmiş, sistematik, sürdürülebilir ve örnek gösterilebilir uygulamalar bulunmaktadır.</p>
<p>Örnek Kanıtlar</p> <ul style="list-style-type: none"> • <i>Uygulama Anaokullarında eğitim Merkez Müdürü tarafından takip edilmektedir. Merkez müdürü tarafından sınıf gözlemi, öğretmen ve veli görüşmeleri düzenlenmektedir.</i> 					

B.2. Programların Yürütülmesi (Öğrenci Merkezli Öğrenme, Öğretme ve Değerlendirme)

Birim, hedeflediği nitelikli mezun yeterliliklerine ulaşmak amacıyla öğrenci merkezli ve yetkinlik temelli öğretim, ölçme ve değerlendirme yöntemlerini uygulamalıdır. Birim, öğrenci kabulleri, diploma, derece ve diğer yeterliliklerin tanınması ve sertifikalandırılmasına yönelik açık kriterler belirlemeli; önceden tanımlanmış ve ilan edilmiş kuralları tutarlı şekilde uygulamalıdır.

	1	2	3	4	5
<p><u>B.2.1. Öğretim yöntem ve teknikleri</u></p> <p>Öğretim yöntemi öğrenciyi aktif hale getiren ve etkileşimli öğrenme odaklıdır. Tüm eğitim türleri içerisinde (örgün, uzaktan, karma) o eğitim türünün doğasına uygun; öğrenci merkezli, yetkinlik temelli, süreç ve performans odaklı disiplinlerarası, bütüncü, vaka/uygulama temelinde öğrenmeyi önceleyen yaklaşımlara yer verilir. Bilgi aktarımından çok derin öğrenmeye, öğrenci ilgi, motivasyon ve bağlılığına odaklanılmıştır.</p> <p>Örgün eğitim süreçleri ön lisans, lisans ve lisansüstü öğrencilerini kapsayan; teknolojinin sunduğu olanaklar ve ters yüz öğrenme, proje temelli öğrenme gibi yaklaşımlarla zenginleştirilmektedir. Öğrencilerinin araştırma süreçlerine katılımı müfredat, yöntem ve yaklaşımlarla desteklenmektedir. Tüm bu süreçlerin uygulanması, kontrol edilmesi ve gereken önlemlerin alınması sistematik olarak değerlendirilmektedir.</p>	<p>Öğrenme-öğretme süreçlerinde öğrenci merkezli yaklaşımlar bulunmamaktadır.</p>	<p>Öğrenme-öğretme süreçlerinde öğrenci merkezli yaklaşımın uygulanmasına yönelik ilke, kural ve planlamalar bulunmaktadır.</p>	<p>Programların genelinde öğrenci merkezli öğretim yöntem teknikleri tanımlı süreçler doğrultusunda uygulanmaktadır.</p>	<p>Öğrenci merkezli uygulamalar izlenmekte ve ilgili iç paydaşların katılımıyla iyileştirilmektedir.</p>	<p>İçselleştirilmiş, sistematik, sürdürülebilir ve örnek gösterilebilir uygulamalar bulunmaktadır.</p>
<p>Örnek Kanıtlar</p> <ul style="list-style-type: none"> (2) EK. B.2.1.1 https://cogaum.gazi.edu.tr/view/page/257839 					

B.2. Programların Yürütülmesi (Öğrenci Merkezli Öğrenme Öğretme ve Değerlendirme)

	1	2	3	4	5
<p><u>B.2.2. Ölçme ve değerlendirme</u></p> <p>Öğrenci merkezli ölçme ve değerlendirme, yetkinlik ve performans temelinde yürütülmekte ve öğrencilerin kendini ifade etme olanakları mümkün olduğunca çeşitlendirilmektedir.</p> <p>Ölçme ve değerlendirmenin sürekliliği çoklu sınav olanakları ve bazıları süreç odaklı (formatif) ödev, proje, portfolyo gibi yöntemlerle sağlanmaktadır. Ders kazanımlarına ve eğitim türlerine (örgün, uzaktan, karma) uygun sınav yöntemleri planlamakta ve uygulanmaktadır. Sınav uygulama ve güvenliği (örgün/çevrimiçi sınavlar, dezavantajlı gruplara yönelik sınavlar) mekanizmaları bulunmaktadır.</p> <p>Ölçme ve değerlendirme uygulamalarının zaman ve kişiler arasında tutarlılığı ve güvenilirliği sağlanmaktadır. Birim, ölçme-değerlendirme yaklaşım ve olanaklarını öğrenci-öğretim elemanı geri bildirimine dayalı biçimde iyileştirmektedir. Bu iyileştirmelerin duyurulması, uygulanması, kontrolü, hedeflerle uyumu ve alınan önlemler irdelenmektedir.</p>	<p>Programlarda öğrenci merkezli ölçme ve değerlendirme yaklaşımları bulunmamaktadır.</p>	<p>Öğrenci merkezli ölçme ve değerlendirmeye ilişkin ilke, kural ve planlamalar bulunmaktadır.</p>	<p>Programların genelinde öğrenci merkezli ve çeşitlendirilmiş ölçme ve değerlendirme uygulamaları bulunmaktadır.</p>	<p>Öğrenci merkezli ölçme ve değerlendirme uygulamaları izlenmekte ve ilgili iç paydaşların katılımıyla iyileştirilmektedir.</p>	<p>İçselleştirilmiş, sistematik, sürdürülebilir ve örnek gösterilebilir uygulamalar bulunmaktadır.</p>
<p>Örnek Kanıtlar</p> <ul style="list-style-type: none"> • <i>Uygulama anaokullarında ölçme ve değerlendirme sürecini sınıf öğretmenleri yürütmektedir.</i> 					

B.2. Programların Yürütülmesi (Öğrenci Merkezli Öğrenme Öğretme ve Değerlendirme)

	1	2	3	4	5
<p><u>B.2.3. Öğrenci kabulü, önceki öğrenmenin tanınması ve kredilendirilmesi*</u></p> <p>Öğrenci kabulüne (merkezi yerleştirmeye gelen öğrenci grupları dışında kalan öğrenciler dahil) ilişkin ilke ve kuralları tanımlanmış ve ilan edilmiştir. Bu ilke ve kurallar birbiri ile tutarlı olup, uygulamalar şeffaftır. Diploma, sertifika gibi belge talepleri titizlikle takip edilmektedir.</p> <p>Önceki öğrenmenin (örgün, yaygın, uzaktan/karma eğitim ve serbest öğrenme yoluyla edinilen bilgi ve becerilerin) tanınması ve kredilendirilmesi yapılmaktadır. Uluslararasılaşma politikasına paralel hareketlilik destekleri, öğrenciyi teşvik, kolaylaştırıcı önlemler bulunmaktadır ve hareketlilikte kredi kaybı olmaması yönünde uygulamalar vardır.</p>	<p>Birimde öğrenci kabulü, önceki öğrenmenin tanınması ve kredilendirilmesine ilişkin süreçler tanımlanmamıştır.</p>	<p>Birimde öğrenci kabulü, önceki öğrenmenin tanınması ve kredilendirilmesine ilişkin ilke, kural ve bağlı planlar bulunmaktadır.</p>	<p>Birimin genelinde öğrenci kabulü, önceki öğrenmenin tanınması ve kredilendirilmesine ilişkin planlar dahilinde uygulamalar bulunmaktadır.</p>	<p>Öğrenci kabulü, önceki öğrenmenin tanınması ve kredilendirilmesine ilişkin süreçler izlenmekte, iyileştirilmekte ve güncellemeler ilan edilmektedir.</p>	<p>İçselleştirilmiş, sistematik, sürdürülebilir ve örnek gösterilebilir uygulamalar bulunmaktadır.</p>
<p>Örnek Kanıtlar</p> <ul style="list-style-type: none"> (2) EK. B.2.3.1 https://cogaum.gazi.edu.tr/view/announcement/293556?type=1 					

B.2. Programların Yürütülmesi (Öğrenci Merkezli Öğrenme Öğretme ve Değerlendirme)

	1	2	3	4	5
<p><u>B.2.4. Yeterliliklerin sertifikalandırılması ve diploma</u></p> <p>Yeterliliklerin onayı, mezuniyet koşulları, mezuniyet karar süreçleri açık, anlaşılır, kapsamlı ve tutarlı şekilde tanımlanmış ve kamuoyu ile paylaşılmıştır. Sertifikalandırma ve diploma işlemleri bu tanımlı sürece uygun olarak yürütülmekte, izlenmekte ve gerekli önlemler alınmaktadır.</p>	<p>Birimde diploma onayı ve diğer yeterliliklerin sertifikalandırılmasına ilişkin süreçler tanımlanmamıştır.</p>	<p>Birimde diploma onayı ve diğer yeterliliklerin sertifikalandırılmasına ilişkin kapsamlı, tutarlı ve ilan edilmiş ilke, kural ve süreçler bulunmaktadır.</p>	<p>Birimin genelinde diploma onayı ve diğer yeterliliklerin sertifikalandırılmasına ilişkin uygulamalar bulunmaktadır.</p>	<p>Uygulamalar izlenmekte ve tanımlı süreçler iyileştirilmektedir.</p>	<p>İçselleştirilmiş, sistematik, sürdürülebilir ve örnek gösterilebilir uygulamalar bulunmaktadır.</p>
	<p>Örnek Kanıtlar</p>				

B.3. Öğrenme Kaynakları ve Akademik Destek Hizmetleri

Birim, hedeflediği nitelikli mezun yeterliliklerine ulaşmak ve eğitim- öğretim faaliyetlerini yürütmek için uygun altyapıya, kaynaklara ve ortamlara sahip olmalı ve öğrenme olanaklarının tüm öğrenciler için yeterli ve erişilebilir olmasını güvence altına almalıdır. Birim öğrencilerin akademik gelişimi ve kariyer planlamasına yönelik destek hizmetleri sağlamalıdır.

	1	2	3	4	5
<p><u>B.3.1. Öğrenme ortam ve kaynakları</u></p> <p>Sınıf, laboratuvar, kütüphane, stüdyo; ders kitapları, çevrimiçi (online) kitaplar/belgeler/videolar vb. kaynaklar uygun nitelik ve niceliktedir, erişilebilirdir ve öğrencilerin bilgisine/kullanımına sunulmuştur. Öğrenme ortamı ve kaynaklarının kullanımı izlenmekte ve iyileştirilmektedir.</p> <p>Birimde eğitim-öğretim ihtiyaçlarına tümüyle cevap verebilen, kullanıcı dostu, ergonomik, eş zamanlı ve eş zamansız öğrenme, zenginleştirilmiş içerik geliştirme ayrıca ölçme ve değerlendirme ve hizmetiçi eğitim olanaklarına sahip bir öğrenme yönetim sistemi bulunmaktadır.</p> <p>Öğrenme ortamı ve kaynakları öğrenci-öğrenci, öğrenci-öğretim elemanı ve öğrenci-materyal etkileşimini geliştirmeye yönelmektedir.</p>	<p>Birimin eğitim-öğretim faaliyetlerini sürdürebilmek için yeterli kaynağı bulunmamaktadır.</p>	<p>Birimin eğitim-öğretim faaliyetlerini sürdürebilmek için uygun nitelik ve nicelikte öğrenme kaynaklarının (sınıf, laboratuvar, stüdyo, öğrenme yönetim sistemi, basılı/e-kaynak ve materyal, insan kaynakları vb.) oluşturulmasına yönelik planları vardır.</p>	<p>Birimin genelinde öğrenme kaynaklarının yönetimi alana özgü koşullar, erişilebilirlik ve birimler arası denge gözetilerek gerçekleştirilmektedir.</p>	<p>Öğrenme kaynaklarının geliştirilmesine ve kullanımına yönelik izleme ve iyileştirilme yapılmaktadır.</p>	<p>İçselleştirilmiş, sistematik, sürdürülebilir ve örnek gösterilebilir uygulamalar bulunmaktadır.</p>
<p>Örnek Kanıtlar</p> <ul style="list-style-type: none"> • <i>Uygulama anaokullarında öğrenme ortam ve kaynakları sınıf öğretmenleri tarafından düzenlenmektedir.</i> 					

B.3. Öğrenme Kaynakları ve Akademik Destek Hizmetleri

	1	2	3	4	5
<p><u>B.3.2. Akademik destek hizmetleri</u></p> <p>Öğrencinin akademik gelişimini takip eden, yön gösteren, akademik sorunlarına ve kariyer planlamasına destek olan bir danışman öğretim üyesi bulunmaktadır. Danışmanlık sistemi öğrenci portfolyosu gibi yöntemlerle takip edilmekte ve iyileştirilmektedir. Öğrencilerin danışmanlarına erişimi kolaydır ve çeşitli erişimi olanakları (yüz yüze, çevrimiçi) bulunmaktadır.</p> <p>Psikolojik danışmanlık ve kariyer merkezi hizmetleri vardır, erişilebilirdir (yüz yüze ve çevrimiçi) ve öğrencilerin bilgisine sunulmuştur. Hizmetlerin yeterliliği takip edilmektedir.</p>	<p>Birimde öğrencilerin akademik gelişimi ve kariyer planlamasına yönelik destek hizmetleri bulunmamaktadır.</p>	<p>Birimde öğrencilerin akademik gelişimi ve kariyer planlaması süreçlerine ilişkin tanımlı ilke ve kurallar bulunmaktadır.</p>	<p>Birimde öğrencilerin akademik gelişim ve kariyer planlamasına yönelik destek hizmetleri tanımlı ilke ve kurallar dahilinde yürütülmektedir.</p>	<p>Birimde öğrencilerin akademik gelişimi ve kariyer planlamasına ilişkin uygulamalar izlenmekte ve öğrencilerin katılımıyla iyileştirilmektedir.</p>	<p>İçselleştirilmiş, sistematik, sürdürülebilir ve örnek gösterilebilir uygulamalar bulunmaktadır.</p>
<p>Örnek Kanıtlar</p> <ul style="list-style-type: none"> • (3) EK. B.3.2.1. https://cogaum.gazi.edu.tr/view/news/291469/ogretim-uyesi-sayin-prof-dr-ebru-ersay-tarafindan-ogretmenlerimize-fen-egitiminin-devami-verildi • (3) EK. B.3.2.2. https://cogaum.gazi.edu.tr/view/news/292022/aile-egitimimiz-gerceklestirildi • (3) EK. B.3.2.3. https://cogaum.gazi.edu.tr/view/news/292458/ikinci-aile-egitimimiz-gerceklestirildi 					

B.3. Öğrenme Kaynakları ve Akademik Destek Hizmetleri

	1	2	3	4	5
<p><u>B.3.3. Tesis ve altyapılar</u></p> <p>Tesis ve altyapılar (yemekhane, yurt, teknoloji donanımlı çalışma alanları; sağlık, ulaşım, bilişim hizmetleri, uzaktan eğitim altyapısı) ihtiyaca uygun nitelik ve niceliktedir, erişilebilirdir ve öğrencilerin bilgisine/kullanımına sunulmuştur. Tesis ve altyapıların kullanımı irdelenmektedir.</p>	Birimde uygun nitelik ve nicelikte tesisler ve altyapı bulunmamaktadır.	Birimde uygun nitelik ve nicelikte tesis ve altyapının (yemekhane, yurt, sağlık, kütüphane, ulaşım, bilgi ve iletişim altyapısı, uzaktan eğitim altyapısı vb.) kurulmasına ve kullanımına ilişkin planlamalar bulunmaktadır.	Birimin genelinde tesis ve altyapı erişilebilirdir ve bunlardan fırsat eşitliğine dayalı olarak yararlanılmaktadır.	Tesis ve altyapının kullanımı izlenmekte ve ihtiyaçlar doğrultusunda iyileştirilmektedir.	İçselleştirilmiş, sistematik, sürdürülebilir ve örnek gösterilebilir uygulamalar bulunmaktadır.
<p>Örnek Kanıtlar</p> <ul style="list-style-type: none"> (2) EK. B.3.3.1. https://cogaum.gazi.edu.tr/view/news/291609/kampus-anaokulunda-tadilattayiz 					

B.3. Öğrenme Kaynakları ve Akademik Destek Hizmetleri

	1	2	3	4	5
<p>B.3.4. Dezavantajlı gruplar</p> <p>Dezavantajlı, kırılgan ve az temsil edilen grupların (engelli, yoksul, azınlık, göçmen vb.) eğitim olanaklarına erişimi eşitlik, hakkaniyet, çeşitlilik ve kapsayıcılık gözetilerek sağlanmaktadır. Uzaktan eğitim alt yapısı bu grupların ihtiyacı dikkate alınarak oluşturulmuştur. Üniversite yerleşkelerinde ihtiyaçlar doğrultusunda engelsiz üniversite uygulamaları bulunmaktadır. Bu grupların eğitim olanaklarına erişimi izlenmekte ve geri bildirimleri doğrultusunda iyileştirilmektedir.</p>	<p>Birimde dezavantajlı grupların eğitim olanaklarına erişimine ilişkin planlamalar bulunmamaktadır.</p>	<p>Dezavantajlı grupların eğitim olanaklarına nitelikli ve adil erişimine ilişkin planlamalar bulunmaktadır.</p>	<p>Dezavantajlı grupların eğitim olanaklarına erişimine ilişkin uygulamalar yürütülmektedir.</p>	<p>Dezavantajlı grupların eğitim olanaklarına erişimine yönelik uygulamalar izlenmekte ve dezavantajlı grupların görüşleri de alınarak iyileştirilmektedir.</p>	<p>İçselleştirilmiş, sistematik, sürdürülebilir ve örnek gösterilebilir uygulamalar bulunmaktadır.</p>
<p>Örnek Kanıtlar</p> <ul style="list-style-type: none"> • <i>Uygulama anaokullarında dezavantajlı çocukların okula alımıyla ilgili süreçlere okul müdürleri karar vermektedir.</i> 					

B.3. Öğrenme Kaynakları ve Akademik Destek Hizmetleri

	1	2	3	4	5
<p><u>B.3.5. Sosyal, kültürel, sportif faaliyetler</u></p> <p>Öğrenci toplulukları ve bu toplulukların etkinlikleri, sosyal, kültürel ve sportif faaliyetlerine yönelik mekân, bütçe ve rehberlik desteği vardır.</p> <p>Ayrıca sosyal, kültürel, sportif faaliyetleri yürüten ve yöneten idari örgütlenme mevcuttur. Gerçekleştirilen faaliyetler izlenmekte, ihtiyaçlar doğrultusunda iyileştirilmektedir.</p>	<p>Birimde uygun nitelik ve nicelikte sosyal, kültürel ve sportif faaliyet olanakları bulunmamaktadır.</p>	<p>Sosyal, kültürel ve sportif faaliyet olanaklarının yaratılmasına ilişkin planlamalar bulunmaktadır.</p>	<p>Birimin genelinde sosyal, kültürel ve sportif faaliyetler erişilebilirdir ve bunlardan fırsat eşitliğine dayalı olarak yararlanılmaktadır.</p>	<p>Sosyal, kültürel ve sportif faaliyet mekanizmaları izlenmekte, ihtiyaçlar/talepler doğrultusunda faaliyetler çeşitlendirilmekte ve iyileştirilmektedir.</p>	<p>İçselleştirilmiş, sistematik, sürdürülebilir ve örnek gösterilebilir uygulamalar bulunmaktadır.</p>
<p>Örnek Kanıtlar</p> <ul style="list-style-type: none"> • <i>Uygulama anaokullarının sosyal, kültürel ve sportif faaliyetlerine okul müdürleri ve sınıf öğretmenleri karar vermektedir.</i> 					

B.4. Öğretim Kadrosu

Birim, öğretim elemanlarının işe alınması, atanması, yükseltilmesi ve ders görevlendirmesi ile ilgili tüm süreçlerde adil ve açık olmalıdır. Hedeflenen nitelikli mezun yeterliliklerine ulaşmak amacıyla, öğretim elemanlarının eğitim-öğretim yetkinliklerini sürekli geliştirmek için olanaklar sunulmalıdır.

	1	2	3	4	5
<p><u>B.4.1. Atama, yükseltme ve görevlendirme kriterleri</u></p> <p>Öğretim elemanı (uluslararası öğretim elemanları dahil) atama, yükseltme ve görevlendirme süreç ve kriterleri belirlenmiş ve kamuoyuna açıktır. İlgili süreç ve kriterler akademik liyakati gözetip, fırsat eşitliğini sağlayacak niteliktedir. Uygulamanın kriterlere uygun olduğu kanıtlanmaktadır. Öğretim elemanı ders yükü ve dağılım dengesi şeffaf olarak paylaşılır. Birimin öğretim üyesinden beklentisi bireylerce bilinir. Birim dışından ders vermek üzere görevlendirilenlerin seçiminde liyakate dikkat edilir ve yarıyıl sonunda performanslarının değerlendirilmesi şeffaf ve etkindir. Birimde eğitim-öğretim ilkelerine ve kültürüne uyum gözetilmektedir.</p>	<p>Birimin atama, yükseltme ve görevlendirme süreçleri tanımlanmamıştır.</p>	<p>Birimin atama, yükseltme ve görevlendirme kriterleri tanımlanmış; ancak planlamada alana özgü ihtiyaçlar irdelenmemiştir.</p>	<p>Birimin tüm alanlar için tanımlı ve paydaşlarca bilinen atama, yükseltme ve görevlendirme kriterleri uygulanmakta ve karar almalarda (eğitim-öğretim kadrosunun işe alınması, atanması, yükseltilmesi ve ders görevlendirmeleri vb.) kullanılmaktadır.</p>	<p>Atama, yükseltme ve görevlendirme uygulamalarının sonuçları izlenmekte ve izlem sonuçları değerlendirilerek önlemler alınmaktadır.</p>	<p>İçselleştirilmiş, sistematik, sürdürülebilir ve örnek gösterilebilir uygulamalar bulunmaktadır.</p>
<p>Örnek Kanıtlar</p> <ul style="list-style-type: none"> <i>Birimimizde akademik personel görevlendirme ihtiyaçları yönetim kurulu kararı ile Rektörlük onayına sunulmakta ve üst yönetim tarafından görevlendirmeler gerçekleştirilmektedir.</i> 					

B.4. Öğretim Kadrosu

	1	2	3	4	5
<p><u>B.4.2. Öğretim yetkinlikleri ve gelişimi</u></p> <p>Öğretim yetkinliği geliştirme süreçleri ihtiyaç analizleri temelinde planlanır, yaygın biçimde yürütülür ve etkililiği düzenli olarak izlenir. Tüm öğretim elemanlarının etkileşimli-aktif ders verme yöntemlerini ve uzaktan eğitim süreçlerini öğrenmeleri ve kullanmaları için sistematik eğitimcilerin eğitimi etkinlikleri (kurs, çalıştay, ders, seminer vb.) ve bunu üstlenecek/gerçekleştirecek öğretme-öğrenme merkezi yapılanması vardır. Öğretim elemanlarının pedagojik ve teknolojik yeterlilikleri artırılmaktadır. Birimin öğretim yetkinliği geliştirme performansı değerlendirilmektedir.</p>	<p>Birimde öğretim elemanlarının öğretim yetkinliğini geliştirmek üzere planlamalar bulunmamaktadır.</p>	<p>Birimin öğretim elemanlarının; öğrenci merkezli öğrenme, uzaktan eğitim, ölçme değerlendirme, materyal geliştirme ve kalite güvencesi sistemi gibi alanlardaki yetkinliklerinin geliştirilmesine ilişkin planlar bulunmaktadır.</p>	<p>Birimin genelinde öğretim elemanlarının öğretim yetkinliğini geliştirmek üzere uygulamalar vardır.</p>	<p>Öğretim yetkinliğini geliştirme uygulamalarından elde edilen bulgular izlenmekte ve izlem sonuçları öğretim elemanları ile birlikte irdelenerek önlemler alınmaktadır.</p>	<p>İçselleştirilmiş, sistematik, sürdürülebilir ve örnek gösterilebilir uygulamalar bulunmaktadır.</p>
<p>Örnek Kanıtlar</p> <ul style="list-style-type: none"> • <i>Uygulama anaokullarının öğretim yetkinlikleri ve gelişimi süreçlerine okul müdürleri ve sınıf öğretmenleri karar vermektedir.</i> 					

B.4. Öğretim Kadrosu

	1	2	3	4	5
<p><u>B.4.3. Eğitim faaliyetlerine yönelik teşvik ve ödüllendirme</u></p> <p>Öğretim elemanları için yaratıcı/yenilikçi eğitimi uygulamalarını ve bu alanda rekabeti arttırmak üzere “iyi eğitim ödülü” gibi teşvik ve ödüllendirme süreçleri vardır. Eğitim ve öğretimi önceliklendirmek üzere atama ve yükseltme kriterlerinde yaratıcı eğitim faaliyetlerine yer verilir.</p>	<p>Öğretim kadrosuna yönelik teşvik ve ödüllendirilme mekanizmaları bulunmamaktadır.</p>	<p>Teşvik ve ödüllendirme mekanizmalarının; yetkinlik temelli, adil ve şeffaf biçimde oluşturulmasına yönelik planlar bulunmaktadır.</p>	<p>Teşvik ve ödüllendirme uygulamaları kurum geneline yayılmıştır.</p>	<p>Teşvik ve ödül uygulamaları izlenmekte ve iyileştirilmektedir.</p>	<p>İçselleştirilmiş, sistematik, sürdürülebilir ve örnek gösterilebilir uygulamalar bulunmaktadır.</p>
<p>Örnek Kanıtlar</p> <ul style="list-style-type: none"> • <i>Uygulama Anaokulu personelleri Gazi Üniversitesi İktisadi İdari İşletmelerine bağlı olarak çalışmaktadır. Eğitim Faaliyetlerine Yönelik Teşvik ve Ödüllendirme Gazi Üniversitesi İktisadi İdari İşletmeleri takdirindedir.</i> 					

Sanat alanları bulunan yükseköğretim kurumlarında Araştırma ve Geliştirme başlığı altında sanat faaliyetleri de bu kapsamda değerlendirilmelidir.

C.1. Araştırma Süreçlerinin Yönetimi ve Araştırma Kaynakları

Birim, araştırma faaliyetlerini stratejik planı çerçevesinde belirlenen akademik öncelikleri ile yerel, bölgesel ve ulusal kalkınma hedefleriyle uyumlu, değer üretebilen ve toplumsal faydaya dönüştürülebilir biçimde yönetmelidir. Bu faaliyetler için uygun fiziki altyapı ve mali kaynaklar oluşturmalı ve bunların etkin şekilde kullanımını sağlamalıdır.

	1	2	3	4	5
<p>C.1.1. Araştırma süreçlerinin yönetimi</p> <p>Araştırma süreçlerinin yönetimine ilişkin benimsenen yaklaşımlar, motivasyon ve yönlendirme işlevinin nasıl tasarlandığı, kısa ve uzun vadeli hedeflerin net ve kesin nasıl tanımlandığı, araştırma yönetimi ekibi ve görev tanımları belirlenmiştir; uygulamalar bu kurumsal tercihler yönünde gelişmektedir. Bilimsel araştırma ve sanatsal süreçlerin yönetiminin etkinliği ve başarısı izlenmekte ve iyileştirilmektedir.</p>	<p>Birimde araştırma süreçlerinin yönetimi ve organizasyonel yapısına ilişkin bir planlama bulunmamaktadır.</p>	<p>Birimin araştırma süreçlerinin yönetimi ve organizasyonel yapısına ilişkin yönlendirme ve motive etme gibi hususları dikkate alan planlamaları bulunmaktadır.</p>	<p>Birimin genelinde araştırma süreçlerinin yönetimi ve organizasyonel yapısı kurumsal tercihler yönünde uygulanmaktadır.</p>	<p>Birimde araştırma süreçlerinin yönetimi ve organizasyonel yapısının işlerliği ile ilişkili sonuçlar izlenmekte ve önlemler alınmaktadır.</p>	<p>İçselleştirilmiş, sistematik, sürdürülebilir ve örnek gösterilebilir uygulamalar bulunmaktadır.</p>
	<p>Örnek Kanıtlar</p> <ul style="list-style-type: none"> • (3) EK. C.1.1.1 Gazi Üniversitesi Etik Komisyonu • (3) EK. C.1.1.2 Teknoloji Transfer Ofisi • (3) EK. C.1.1.3 Proje Koordinasyon Birimi • (3) EK. C.1.1.4 Bilimsel Araştırmalar Proje Birimi ve Bilgi Sistemi • (3) EK. C.1.1.5 Akademik Yazma Merkezi 				

C.1. Araştırma Süreçlerinin Yönetimi ve Araştırma Kaynakları

	1	2	3	4	5
<p>C.1.2. İç ve dış kaynaklar</p> <p>Birimin fiziki, teknik ve mali araştırma kaynakları misyon, hedef ve stratejileriyle uyumlu ve yeterlidir. Kaynakların çeşitliliği ve yeterliliği izlenmekte ve iyileştirilmektedir.</p> <p>Araştırmaya yeni başlayanlar için üniversite içi çekirdek fonlar vardır ve erişimi kolaydır. Araştırma potansiyelini geliştirmek üzere proje, konferans katılımı, seyahat, uzman daveti destekleri, kişisel fonlar, motivasyonu arttırmak üzere ödül ve rekabetçi yükseltme kriterleri vardır. Üniversite içi kaynakların yıllar içindeki değişimi; bu imkanların etkinliği, yeterliliği, gelişime açık yanları, beklentileri karşılama düzeyi değerlendirilmektedir. Misyon ve hedeflerle uyumlu olarak üniversite dışı kaynaklara yönelme desteklenmektedir. Bu amaçla çalışan destek birimleri ve yöntemleri tanımlıdır ve araştırmacılarca iyi bilinir.</p>	<p>Birimin araştırma ve geliştirme faaliyetlerini sürdürebilmesi için yeterli kaynağı bulunmamaktadır.</p>	<p>Birimin araştırma ve geliştirme faaliyetlerini sürdürebilmek için uygun nitelik ve nicelikte fiziki, teknik ve mali kaynakların oluşturulmasına yönelik planları bulunmaktadır.</p>	<p>Birim araştırma ve geliştirme kaynaklarını araştırma stratejisi ve birimler arası dengeyi gözeterek yönetmektedir.</p>	<p>Birimde araştırma kaynaklarının yeterliliği ve çeşitliliği izlenmekte ve iyileştirilmektedir.</p>	<p>İçselleştirilmiş, sistematik, sürdürülebilir ve örnek gösterilebilir uygulamalar bulunmaktadır.</p>
<p>Örnek Kanıtlar</p> <ul style="list-style-type: none"> (3) EK. A.3.3.1. https://bap.gazi.edu.tr/ 					

C.1. Araştırma Süreçlerinin Yönetimi ve Araştırma Kaynakları

	1	2	3	4	5
<p><u>C.1.3. Doktora programları ve doktora sonrası imkanlar</u></p> <p>Doktora programlarının başvuru süreçleri, kayıtlı öğrencileri ve mezun sayıları ile gelişme eğilimleri izlenmektedir. Birimde doktora sonrası (post-doc) imkanları bulunmaktadır ve birimin kendi mezunlarını işe alma (inbreeding) politikası açıktır.</p>	<p>Birimin doktora programı ve doktora sonrası imkanları bulunmamaktadır.</p>	<p>Birimin araştırma politikası, hedefleri ve stratejileri ile uyumlu doktora programı ve doktora sonrası imkanlarına ilişkin planlamalar bulunmaktadır.</p>	<p>Birimde araştırma politikası, hedefleri ve stratejileri ile uyumlu ve destekleyen doktora programları ve doktora sonrası imkanlar yürütülmektedir.</p>	<p>Birimde doktora programları ve doktora sonrası imkanlarının çıktıları düzenli olarak izlenmekte ve iyileştirilmektedir.</p>	<p>İçselleştirilmiş, sistematik, sürdürülebilir ve örnek gösterilebilir uygulamalar bulunmaktadır.</p>
	<p>Örnek Kanıtlar</p> <ul style="list-style-type: none"> • 				

C.2. Araştırma Yetkinliği, İş birlikleri ve Destekler

Birim, öğretim elemanları ve araştırmacıların bilimsel araştırma ve sanat yetkinliğini sürdürmek ve iyileştirmek için olanaklar (eğitim, iş birlikleri, destekler vb.) sunmalıdır.

	1	2	3	4	5
<p><u>C.2.1. Araştırma yetkinlikleri ve gelişimi</u></p> <p>Doktora derecesine sahip araştırmacı oranı, doktora derecesinin alındığı kurumların dağılımı; kümelenme/ uzmanlık birikimi, araştırma hedefleri ile örtüşme konularının analizi, hedeflerle uyumu irdelenmektedir. Akademik personelin araştırma ve geliştirme yetkinliğini geliştirmek üzere eğitim, çalıştay, proje pazarları vb. gibi sistematik faaliyetler gerçekleştirilmektedir.</p>	<p>Birimde, öğretim elemanlarının araştırma yetkinliğinin geliştirilmesine yönelik mekanizmalar bulunmamaktadır.</p>	<p>Birimde, öğretim elemanlarının araştırma yetkinliğinin geliştirilmesine yönelik planlar bulunmaktadır.</p>	<p>Birimin genelinde öğretim elemanlarının araştırma yetkinliğinin geliştirilmesine yönelik uygulamalar yürütülmektedir.</p>	<p>Birimde, öğretim elemanlarının araştırma yetkinliğinin geliştirilmesine yönelik uygulamalar izlenmekte ve izlem sonuçları öğretim elemanları ile birlikte değerlendirilerek önlemler alınmaktadır.</p>	<p>İçselleştirilmiş, sistematik, sürdürülebilir ve örnek gösterilebilir uygulamalar bulunmaktadır.</p>
	<p>Örnek Kanıtlar</p> <ul style="list-style-type: none"> • (3) EK. C.2.1.1. Gazi Üniversitesi Eğitimleri • (3) EK. C.2.1.2. Eğitimcilerin Eğitimi Katılımı 				

C.2. Araştırma Yetkinliği, İş birlikleri ve Destekler

	1	2	3	4	5
<p><u>C.2.2. Ulusal ve uluslararası ortak programlar ve ortak araştırma birimleri</u></p> <p>Kurumlararası işbirliklerini, disiplinlerarası girişimleri, sinerji yaratacak ortak girişimleri özendirecek mekanizmalar mevcuttur ve etkindir. Ortak araştırma veya lisansüstü programları, araştırma ağlarına katılım, ortak araştırma birimleri varlığı, ulusal ve uluslararası işbirlikleri gibi çoklu araştırma faaliyetleri tanımlanmıştır, desteklenmektedir ve sistematik olarak izlenerek birimin hedefleriyle uyumlu iyileştirmeler gerçekleştirilmektedir.</p>	<p>Birimde ulusal ve uluslararası düzeyde ortak programlar ve ortak araştırma birimleri oluşturma yönünde mekanizmalar bulunmamaktadır.</p>	<p>Birimde ulusal ve uluslararası düzeyde ortak programlar ve ortak araştırma birimleri ile araştırma ağlarına katılım ve iş birlikleri kurma gibi çoklu araştırma faaliyetlerine yönelik planlamalar ve mekanizmalar bulunmaktadır.</p>	<p>Birimin genelinde ulusal ve uluslararası düzeyde ortak programlar ve ortak araştırma faaliyetleri yürütülmektedir.</p>	<p>Birimde ulusal ve uluslararası düzeyde kurum içi ve kurumlar arası ortak programlar ve ortak araştırma faaliyetleri izlenmekte ve ilgili paydaşlarla değerlendirilerek geliştirilmektedir.</p>	<p>İçselleştirilmiş, sistematik, sürdürülebilir ve örnek gösterilebilir uygulamalar bulunmaktadır.</p>
	<p>Örnek Kanıtlar</p> <ul style="list-style-type: none"> • Gazi Üniversitesi Kurumsal Akreditasyon Raporu • (3) EK. A2.2.1. https://gazi.edu.tr/view/page/280322/stratejik-plan-raporlar 				

C.3. Araştırma Performansı

Birim, araştırma faaliyetlerini verilere dayalı ve periyodik olarak ölçmeli, değerlendirmeli ve sonuçlarını yayımlamalıdır. Elde edilen bulgular, birimin araştırma ve geliştirme performansının periyodik olarak gözden geçirilmesi ve sürekli iyileştirilmesi için kullanılmalıdır.

	1	2	3	4	5
<p><u>C.3.1. Araştırma performansının izlenmesi ve değerlendirilmesi</u></p> <p>Birim araştırma faaliyetleri yıllık bazda izlenir, değerlendirilir, hedeflerle karşılaştırılır ve sapmaların nedenleri irdelenir. Birimin odak alanlarının üniversite içi bilinirliği, üniversite dışı bilinirliği; uluslararası görünürlük, uzmanlık iddiası konularının analizi, hedeflerle uyumu sistematik olarak analiz edilir. Performans temelinde teşvik ve takdir mekanizmaları kullanılır. Rakiplerle rekabet, seçilmiş kurumlarla kıyaslama (benchmarking) takip edilir. Performans değerlendirmelerinin sistematik ve kalıcı olması sağlanmaktadır.</p>	<p>Birimde araştırma performansının izlenmesine ve değerlendirmesine yönelik mekanizmalar bulunmamaktadır.</p>	<p>Birimde araştırma performansının izlenmesine ve değerlendirmesine yönelik ilke, kural ve göstergeler bulunmaktadır.</p>	<p>Birimin genelinde araştırma performansını izlemek ve değerlendirmek üzere oluşturulan mekanizmalar kullanılmaktadır.</p>	<p>Birimde araştırma performansı izlenmekte ve ilgili paydaşlarla değerlendirilerek iyileştirilmektedir.</p>	<p>İçselleştirilmiş, sistematik, sürdürülebilir ve örnek gösterilebilir uygulamalar bulunmaktadır.</p>
	<p>Örnek Kanıtlar</p> <ul style="list-style-type: none"> • Gazi Üniversitesi e hizmetler • (3) EK. A.2.3.1 https://gazi.edu.tr/ • (3) EK. C.3.1.1. Gazi Üniversitesi birim kalite raporları 				

C.3. Araştırma Performansı

	1	2	3	4	5
<p><u>C.3.2. Öğretim elemanı/araştırmacı performansının değerlendirilmesi</u></p> <p>Öğretim elemanlarının araştırma performansını paylaşması beklenir; bunu düzenleyen tanımlı süreçler vardır ve bunlar ilgili paydaşlarca bilinir. Araştırma performansı yıl bazında izlenir, değerlendirilir ve kurumsal politikalar doğrultusunda kullanılır. Çıktılar, grubun ortalama değerleri ve saçılım şeffaf olarak paylaşılır. Performans değerlendirmelerinin sistematik ve kalıcı olması sağlanmıştır.</p>	Birimde öğretim elemanlarının araştırma performansının izlenmesine ve değerlendirmesine yönelik mekanizmalar bulunmamaktadır.	Birimde öğretim elemanlarının araştırma performansının izlenmesine ve değerlendirmesine yönelik ilke, kural ve göstergeler bulunmaktadır.	Birimin genelinde öğretim elemanlarının araştırma-geliştirme performansını izlemek ve değerlendirmek üzere oluşturulan mekanizmalar kullanılmaktadır.	Öğretim elemanlarının araştırma-geliştirme performansı izlenmekte ve öğretim elemanları ile birlikte değerlendirilerek iyileştirilmektedir.	İçselleştirilmiş, sistematik, sürdürülebilir ve örnek gösterilebilir uygulamalar bulunmaktadır.
	<p>Örnek Kanıtlar</p> <ul style="list-style-type: none"> • Gazi Üniversitesi Kurumsal Akreditasyon Raporu • (3) EK. A.2.2.1. https://gazi.edu.tr/view/page/280322/stratejik-plan-raporlar 				

D.1. Toplumsal Katkı Süreçlerinin Yönetimi ve Toplumsal Katkı Kaynakları

Birim, toplumsal katkı faaliyetlerini stratejik amaçları ve hedefleri doğrultusunda yönetmelidir. Bu faaliyetler için uygun fiziki altyapı ve mali kaynaklar oluşturmalı ve bunların etkin şekilde kullanımını sağlamalıdır.

	1	2	3	4	5
<p><u>D.1.1. Toplumsal katkı süreçlerinin yönetimi</u></p> <p>Birimin toplumsal katkı politikası birimin toplumsal katkı süreçlerinin yönetimi ve organizasyonel yapısı kurumsallaşmıştır. Toplumsal katkı süreçlerinin yönetim ve organizasyonel yapısı birimin toplumsal katkı politikası ile uyumludur, görev tanımları belirlenmiştir. Yapının işlerliği izlenmekte ve bağlı iyileştirmeler gerçekleştirilmektedir.</p>	<p>Birimde toplumsal katkı süreçlerinin yönetimi ve organizasyonel yapısına ilişkin bir planlama bulunmamaktadır.</p>	<p>Birimin toplumsal katkı süreçlerinin yönetimi ve organizasyonel yapısına ilişkin planlamaları bulunmaktadır.</p>	<p>Birimin genelinde toplumsal katkı süreçlerinin yönetimi ve organizasyonel yapısı kurumsal tercihler yönünde uygulanmaktadır.</p>	<p>Birimde toplumsal katkı süreçlerinin yönetimi ve organizasyonel yapısının işlerliği ile ilişkili sonuçlar izlenmekte ve önlemler alınmaktadır.</p>	<p>İçselleştirilmiş, sistematik, sürdürülebilir ve örnek gösterilebilir uygulamalar bulunmaktadır.</p>
	<p>Örnek Kanıtlar</p> <ul style="list-style-type: none"> • (3) EK. D.1.1.1 İhtiyaç Analizi • (3) EK. D.1.1.2 Memnuniyet Anketi • (3) EK. D.1.1.3 Web sayfası duyurusu • (3) EK. D.1.1.4 https://cogaum.gazi.edu.tr/view/news/293525/prof-dr-ayse-dilek-ogretim-ozcelik-tarafindan-uygulama-anaokulu-ogretmenlerimize-egitim-verildi • (3) EK. D.1.1.5 https://cogaum.gazi.edu.tr/view/news/294959/merkez-mudurumuz-prof-dr-ayse-dilek-ogretim-ozcelik-kazakistanda-reggio-emilia-yaklasimi-uzerine-egitim-verdi 				

D.1. Toplumsal Katkı Süreçlerinin Yönetimi ve Toplumsal Katkı Kaynakları

	1	2	3	4	5
<p><u>D.1.2. Kaynaklar</u></p> <p>Toplumsal katkı etkinliklerine ayrılan kaynaklar (mali, fiziksel, insan gücü) belirlenmiş, paylaşılmış ve kurumsallaşmış olup, bunlar izlenmekte ve değerlendirilmektedir.</p>	<p>Birimin toplumsal katkı faaliyetlerini sürdürebilmesi için yeterli kaynağı bulunmamaktadır.</p>	<p>Birimin toplumsal katkı faaliyetlerini sürdürebilmek için uygun nitelik ve nicelikte fiziki, teknik ve mali kaynakların oluşturulmasına yönelik planları bulunmaktadır.</p>	<p>Birim toplumsal katkı kaynaklarını toplumsal katkı stratejisi ve birimler arası dengeyi gözeterek yönetmektedir.</p>	<p>Birimde toplumsal katkı kaynaklarının yeterliliği ve çeşitliliği izlenmekte ve iyileştirilmektedir.</p>	<p>İçselleştirilmiş, sistematik, sürdürülebilir ve örnek gösterilebilir uygulamalar bulunmaktadır.</p>
	<p>Örnek Kanıtlar</p> <ul style="list-style-type: none"> • Faaliyetlere ilişkin bilgilere D.1.1. Toplumsal Katkı Süreçlerinin Yönetimi alt başlığında yer verilmiştir. 				

D.2. Toplumsal Katkı Performansı

Birim, toplumsal katkı stratejisi ve hedefleri doğrultusunda yürüttüğü faaliyetleri periyodik olarak izlemeli ve sürekli iyileştirmelidir.

	1	2	3	4	5
<p><u>D.2.1.Toplumsal katkı performansının izlenmesi ve değerlendirilmesi</u></p> <p>Birim, BM Sürdürülebilir Kalkınma Amaçları ile uyumlu, dezavantajlı gruplar dahil toplumun ve çevrenin ihtiyaçlarına cevap verebilen ve değer yaratan toplumsal katkı faaliyetlerinde bulunmaktadır. Ulusal ve uluslararası düzeyde kurumsal iş birlikleri, çeşitli kamu kurum ve kuruluşlarına yapılan görevlendirmeler ile birimin bünyesinde yer alan birimler aracılığıyla yürütülen eğitim, hizmet, araştırma, danışmanlık vb. toplumsal katkı faaliyetleri izlenmektedir. İzleme mekanizma ve süreçleri yerleşik ve sürdürülebilirdir. İyileştirme adımlarının kanıtları vardır.</p>	<p>Birimde toplumsal katkı performansının izlenmesine ve değerlendirmesine yönelik mekanizmalar bulunmamaktadır.</p>	<p>Birimde toplumsal katkı performansının izlenmesine ve değerlendirmesine yönelik ilke, kural ve göstergeler bulunmaktadır.</p>	<p>Birimin genelinde toplumsal katkı performansını izlemek ve değerlendirmek üzere oluşturulan mekanizmalar kullanılmaktadır.</p>	<p>Birimde toplumsal katkı performansı izlenmekte ve ilgili paydaşlarla değerlendirilerek iyileştirilmektedir.</p>	<p>İçselleştirilmiş, sistematik, sürdürülebilir ve örnek gösterilebilir uygulamalar bulunmaktadır.</p>
	<p>Örnek Kanıtlar</p> <ul style="list-style-type: none"> (3) EK. C.3.1.1. Gazi Üniversitesi birim kalite raporları 				

EKLER

A. LİDERLİK, YÖNETİM ve KALİTE

EK A.1.1.1 <https://cogaum.gazi.edu.tr/view/page/283539>

GAZİ ÜNİVERSİTESİ
ÇOCUK GELİŞİMİ ARAŞTIRMA UYGULAMA VE EĞİTİM MERKEZİ (ÇOĞAUM)

Merkeziniz Faaliyetler Kalite Mevzuat İlgili Bağlantılar İletişim

İş Akış Şemaları

- 1-Okul Eviak
- 2-Okul Eviak
- 3-Dosyalama
- 4-Arsivleme
- 5-Zimmet
- 6-Duyuru Yapma
- 7-İlan
- 8-Hizmet içi eğitim
- 9-Eğitim Satın Alma
- 10-Gıda İhtiyaçlarının satın alma süreci
- 11-Temizlik İhtiyaçlarının satın alma süreci
- 12-Onarım çalışmaları
- 13-Çocuklara yönelik eğitim faaliyetleri
- 14-Okulda yapılması talep edilen araştırmalar ve uygulamalar
- 15-Okulun temizlik ve sağlık için ilaçlanması
- 16-İş güvenliği
- 17-Covid 19 küresel salgın
- 18-Anaokuluna kayıt süreci
- 19-Web Sayfası

Windows'u Etkinleştir
Windows'u etkinleştirmek için Ayarlar

EK A.1.1.2 <https://cogaum.gazi.edu.tr/view/page/291333/gorev-tanimlari>

GAZİ ÜNİVERSİTESİ
ÇOCUK GELİŞİMİ ARAŞTIRMA UYGULAMA VE EĞİTİM MERKEZİ (ÇOĞAUM)

Alay Öğrenci Masunlar Engellenmiş Giriş

Merkeziniz Faaliyetler Kalite Mevzuat İlgili Bağlantılar İletişim

Görev Tanımları

Eğitim Koordinatörü: Gazi Üniversitesi Çocuk Gelişimi Araştırma ve Uygulama Merkezi (ÇOĞAUM) Müdürüne

SKS Daire Başkanı: Gazi Üniversitesi Sağlık Kültür ve Spor Daire Başkanlığına

İktisadi İşletme: Gazi Üniversitesi Sağlık Kültür ve Spor Daire Başkanlığı İktisadi İşletmesini,

İktisadi İşletme Müdürü: Gazi Üniversitesi Sağlık Kültür ve Spor Daire Başkanlığı İktisadi İşletme Müdürüne,

Anaokulu: Gazi Üniversitesi Okul Öncesi Eğitim Birimi Anaokulunu **Müdürü:** Okul Öncesi Eğitim Birimi Anaokulu Müdürüne

Öğretmen: Anaokulunda görevli öğretmen,

Psikolog: Anaokulunda bulunan çocukların uyum ve sosyal sorunlarının giderilmesinde rehberlik eden kişiye,

Sağlık Personeli: Çocukların sağlık kontrollerinin yapılmasından sorumlu olan kişiye,

Yardımcı Öğretmen: Anaokulu yardımcı öğretmenleridir,

Yardımcı Personel: Anaokulu yardımcı personelidir,

Tam Gün Eğitim: Günün sabah ve öğleden sonraki bölümlerini kapsayan eğitime,

Velî: Anaokulunda eğitimine devam eden çocuğun anne ve babasına, vasisini ya da yasal sorumluluğunu üstlenen kişiye,

Çocuk: Anaokulundan okul öncesi eğitim hizmeti alan 36-72 aylık çocukları

Windows'u Etkinleştir
Windows'u etkinleştirmek için Ayarlar



Organizasyon Şeması



Windows'u Etkinleştir
Windows'u etkinleştirmek için Ayarlar'ı açın.

EK.A.1.2.1. Resmî Yazılar

Evrak Tarih ve Sayısı: 16.01.2024-E.852580



T.C.
GAZİ ÜNİVERSİTESİ REKTÖRLÜĞÜ
Kalite Komisyonu



Sayı : E-72796105-109.04-852580
Konu : 2023 Yılı Birim İç
Değerlendirme Raporu

ACELE
16.01.2024

DAĞITIM YERLERİNE

Üniversitemizde iç ve dış değerlendirme süreçlerinin izlenmesi, güçlü ve gelişmeye açık yönlerin tespit edilerek iyileştirme süreçlerine yön verilmesi ve kurumda kalite güvenesi kültürünün yaygınlaştırılarak içselleştirilmesi amacıyla akademik ve idari tüm birimlerimizin katkısıyla Gazi Üniversitesi Kurum İç Değerlendirme Raporu hazırlanarak Yükseköğretim Kalite Kuruluna (YÖKAK) sunulmakta ve kurumumuz internet sayfasında yayımlanarak kamuoyuna duyurulmaktadır.

Üniversitemizdeki planlama, uygulama, izleme ve iyileştirme süreçlerinin bütüncül bir bakış açısıyla eksiksiz olarak raporlanabilmesi amacıyla YÖKAK KIDR Hazırlama Kılavuzu Sürüm 3.2'den uyarlanarak Kalite Koordinatörlüğümüzce hazırlanan G.Ü. Birim İç Değerlendirme Raporu Hazırlama Kılavuzu, Ek.1'de sunulmuştur. Üniversitemiz GÜ KIDR Çalışma Takvimi (Ek.2) uyarınca tüm akademik birimlerimiz ile uygulama ve araştırma merkezlerimiz, 46 alt ölçütün tümüne yer veren Birim İç Değerlendirme Raporlarını hazırlayarak 26 Ocak 2024 tarihine kadar Komisyonumuza sunmaları gerekmektedir.

Birimlerimizde yürütülen planlama, uygulama, izleme ve iyileştirme süreçleri raporda detaylı olarak açıklanmalı, açıklamalar her alt ölçüt düzeyinde kanıtlarla desteklenmelidir. Özellikle 2023 yılında yürütülen iyileştirme çalışmalarının aktarılması ve kanıtlanması büyük önem taşımaktadır. Sunulan her bir kanıt, sürecin planlama, uygulama, kontrol etme ve önlem alma, örnek gösterilme basamaklarına uygun olarak (2), (3), (4) ve (5) olarak kodlanmalıdır. Kanıt gösterimine ilişkin detaylar ekli Kılavuzda ve Bilgilendirme Sunumunda (Ek.3) aktarılmıştır.

BIDR; YÖKAK Değerlendirme Ölçütleri, Birim İç Değerlendirme Raporu Hazırlama Kılavuzu, YÖKAK Dereceli Değerlendirme Anahtarı (Rubrik), önceki yıllara ait iç ve dış değerlendirme raporları, Kalite İyileştirme Planı Rapor ve Sunumları, Birim Stratejik Plan Değerlendirme Tabloları ve Kurumsal Akreditasyon ve İzleme Raporları dikkate alınarak hazırlanmalıdır. YÖKAK tarafından Üniversitemiz için hazırlanan Gazi Üniversitesi 2022 yılı Kurumsal Akreditasyon Raporu (Ek.4) "Sonuç ve Değerlendirme" kısmında yer alan ve dört başlık için ayrı ayrı belirtilen "Geliştirmeye Açık Yönler ve Öneriler" kapsamında yürütülen iyileştirme çalışmaları özellikle açıklanmalıdır.

- Kurum Stratejik Plan amaç ve hedefleri. (Ek.5)
- Birim Stratejik Plan amaç ve hedefleri
- Strateji Eylem Planı (SEP) (Ek.6)
- Kalite İyileştirme Planı (KİP)
- Birim İyileştirme Planı (varsa)
- YÖKAK 2022 yılı GÜ Kurumsal Akreditasyon Raporu (KAR) 2022 tespitleri (özellikle "Sonuç ve Değerlendirme" kısmında yer alan "Geliştirmeye Açık Yönler ve Öneriler") kapsamında yürütüldükleri çalışmaları ilgili SP Hedefi/SEP/KİP kodları ve KAR tespitleri ile ilişkilendirerek anlatılmalıdır. 2023 yılı Kalite İyileştirme Planı, Rektörümüz Olurunu müteakip ayrıca birimlerimize ulaştırılacaktır.

Yapılan açıklamalar ve sunulan kanıtlara dayalı olarak da her bir alt ölçüt düzeyinde Kılavuzda yer alan Dereceli Değerlendirme Anahtarı kullanılarak birimin kalite güvenesi sisteminin olgunluk düzeyi değerlendirilmelidir. Kanıtı sunulmayan olgunluk düzeyi işaretlenmemelidir. Belirlenen olgunluk ayrıca birimlerimize ulaştırılacaktır.

Bu belge, gov.nli elektronik imza ile imzalanmıştır.
Belge Doğrulama Kodu: BSCHSFYVYZ Belge Takip Adresi : <https://www.nsktya.gov.tr/gazi-universitesi-ebys>

Emniyet Mahallesi Beşimara Caddesi No: 61 06560 Yamanshalie ANKARA
Tel:0 (312) 202 20 00 Faks:0 (312) 221 32 02
İnternet Adresi :<http://gazi-universitesi.gazi.edu.tr/>
Kısa Adresi :<http://gaziuniv.tr>

Bilgi için Müdürlük Kuruluş
Genel Evrak Sorumlusu
Telefon No:0312 202 21 47



Evrak Tarih ve Sayısı: 16.01.2024-E.852580



T.C.
GAZİ ÜNİVERSİTESİ REKTÖRLÜĞÜ
Kalite Komisyonu



düzeyine ilişkin PUKO çevriminin aşamalarının raporda net biçimde anlatılması ve kanıtlarla desteklenmesi gerekmektedir. Bu amaçla sunulan her bir kanıt, sürecin planlama, uygulama, kontrol etme ve önlem alma, örnek gösterilme basamaklarına uygun olarak (2), (3), (4) ve (5) şeklinde kodlanır.

2023 Yılı Birim İç Değerlendirme Raporlarının 26 Ocak 2024 tarihine kadar hazırlanarak resmi yazı ile Word formatında ve ek kanıt klasörü ile birlikte Gazi Üniversitesi Kalite Komisyonuna sunulması ve Birimimiz internet sayfasında yayımlanması hususunda;

Gereğini rica ederim.

Ragıp AKYÜREK
Rektör a.
Genel Sekreter

Ek:

- 1- GÜKK BIDR Kılavuzu_2024
- 2- GÜKK KIDR Takvimi
- 3- İç Değerlendirme Raporu Bilgilendirme_2024
- 4- GÜ Kurumsal Akreditasyon Raporu_2022
- 5- GÜ_24-28_SP
- 6- GÜ 2022-2023 Strateji Eylem Planı

DAĞITIM

Dış Hekimliği Fakültesi Dekanlığına
Eczacılık Fakültesi Dekanlığına
Fen Fakültesi Dekanlığına
Gazi Eğitim Fakültesi Dekanlığına
Hemşirelik Fakültesi Dekanlığına
Mimarlık Fakültesi Dekanlığına
Mühendislik Fakültesi Dekanlığına
Sağlık Bilimleri Fakültesi Dekanlığına
Spor Bilimleri Fakültesi Dekanlığına
Teknoloji Fakültesi Dekanlığına
Tıp Fakültesi Dekanlığına
Uygulamalı Bilimler Fakültesi Dekanlığına
Bilgi İşlem Enstitüsü Müdürlüğüne
Eğitim Bilimleri Enstitüsü Müdürlüğüne
Fen Bilimleri Enstitüsü Müdürlüğüne
Sağlık Bilimleri Enstitüsü Müdürlüğüne
Yabancı Diller Yüksekokulu Müdürlüğüne
Sağlık Hizmetleri Meslek Yüksekokulu Müdürlüğüne
Teknik Bilimler Meslek Yüksekokulu Müdürlüğüne

Bu belge, gov.nli elektronik imza ile imzalanmıştır.
Belge Doğrulama Kodu: BSCHSFYVYZ Belge Takip Adresi : <https://www.nsktya.gov.tr/gazi-universitesi-ebys>

Emniyet Mahallesi Beşimara Caddesi No: 61 06560 Yamanshalie ANKARA
Tel:0 (312) 202 20 00 Faks:0 (312) 221 32 02
İnternet Adresi :<http://gazi-universitesi.gazi.edu.tr/>
Kısa Adresi :<http://gaziuniv.tr>

Bilgi için Müdürlük Kuruluş
Genel Evrak Sorumlusu
Telefon No:0312 202 21 47





Stratejik Hedefler

2019-2023 Güncellenmiş Stratejik Plana aşağıdaki bağlantıdan ulaşabilirsiniz.

[stratejik plan](#)

Merkezin stratejik amaç ve hedefleri aşağıdaki tabloda yer almaktadır.

Stratejik Amaçlar	Stratejik Hedefler
Stratejik Amaç-1 Çocuklarla ilgili konularda ulusal ve uluslararası araştırma, uygulama ve eğitim faaliyetlerinin sayısını artırmak	Hedef-1 Çocuk ve gençlerle ilgili disiplinler arası ortaklığa dayanan özgün proje ve araştırmaların sayısını ve kalitesini artırmak.
	Hedef-2 0-18 yaş çocukları ile ilgili ulusal ve uluslararası araştırmaların sayısını artırmak.

EK A.1.4.1 <https://www.mevzuat.gov.tr/mevzuat?MevzuatNo=7930&MevzuatTur=8&MevzuatTertip=5>

Resmî Gazete Tarihi: 15.04.2004 Resmî Gazete Sayısı: 25434

GAZİ ÜNİVERSİTESİ ÇOCUK GELİŞİMİ ARAŞTIRMA UYGULAMA VE EĞİTİM MERKEZİ YÖNETMELİĞİ

Kapsam

Madde 1 — Bu Yönetmelik, Gazi Üniversitesi bünyesinde Çocuk Gelişimi Araştırma Uygulama ve Eğitim Merkezinin kamu ve özel sektörün ihtiyaç duyduğu nitelikte hizmet trette, personel yetiştirme, araştırma, proje geliştirme-uygulama çalışmalarını ve hizmet içi eğitim faaliyetlerini düzenleme ile ilgili esasları kapsar.

Tanımlar

- Madde 2 —** a) Üniversite: Gazi Üniversitesini,
b) Rektör: Gazi Üniversitesi Rektörünü,
c) Merkez: Gazi Üniversitesi Çocuk Gelişimi Araştırma, Uygulama ve Eğitim Merkezini,
d) Müdür: Gazi Üniversitesi Çocuk Gelişimi Araştırma, Uygulama ve Eğitim Merkezi Müdürünü,
e) Müdür Yardımcıları: Merkez Müdür Yardımcılarını,
f) Yönetim Kurulu: Merkez Yönetim Kurulunu,
g) Danışma Kurulu: Merkez Danışma Kurulunu,
h) Çalışma Grupları: Merkez Çalışma Gruplarını,
ifade eder.

Yasal Dayanak

Madde 3 — Merkezin yasal temellerini 657 sayılı Devlet Memurları Kanunu, 2547 sayılı Yükseköğretim Kanunu, 2809 sayılı Yükseköğretim Kurumları Teşkilatı Hakkında 41 sayılı Kanun Hükmünde Kararname ile değiştirilerek Kabulüne Dair Kanun oluşturmaktadır.

Merkezin Amacı ve Görevleri

- Madde 4 —** a) Üniversite ile kamu ve özel sektör arasında bilimsel araştırma geliştirme çalışmalarını organize etmek ve yürütmek, yapılan araştırmaları teşvik etmek, desteklemek, ilgili kuruluşlara önerilerde bulunmak,
b) Üniversite bünyesinde bilim dallarının gelişmesine katkıda bulunmak, bu bilim dalları arasında ortak yürütülecek araştırma ve eğitim programlarını koordine etmek, yürütmek, yürütülmesine yardımcı olmak,
c) Kamu ve özel sektör kuruluşlarının aile eğitimi, çocuk gelişimi ve eğitimi, okul öncesi eğitimi ve özel eğitim ve benzeri alanlarda hizmet içi eğitim taleplerini karşılamak, bu amaçla kurs seminer ve benzeri kısa ve uzun süreli eğitim programları açmak, bu kuruluşların problemlerine çözüm yolları aramak, projeler hazırlamak ve gerçekleştirmek, eğitim faaliyetlerinin araştırılması geliştirilmesi ve koordinasyonunu sağlamak,
d) Üniversite elemanları, öğrenciler, diğer personel, eğitimciler ve toplumun eğitimi amacıyla dergi, gazete ve benzeri yayınlara katkı yapmak, hizmet içi eğitim programları düzenlemek,
e) Uzaktan eğitim çalışmaları için radyo, televizyon programları, video-kaset ve CD hazırlamak, yayınlara katkı yapmak,
f) Merkezin çalışma alanına giren konularda ulusal ve uluslararası bilimsel toplantılara katılmak, yurt içi-yurt dışı bilim, araştırma, inceleme kursları, eğitim kurumları, özel-kamu kuruluşları, eğitim kurumları, vakıf ve derneklerle işbirliği yapmak, bilimsel bilgi alışverişinde bulunmak ve hizmet değişimi sağlamak,
g) Merkez çalışma alanları ile ilgili olarak eğitim danışmanlığı, program geliştirme, gelişim izleme ve değerlendirme, eğitim kurumları için çocuk yayınları ve eğitim materyali geliştirme hizmetleri sunmak.

<https://www.mevzuat.gov.tr/mevzuat/MevzuatTertip/8/5/7930.htm>arak vtlbeak.kibnetim.mevzuat.gov.tr/sayfada kendine varılan önerileri sunmak

EK A 1.4.2 <https://cogaum.gazi.edu.tr/view/page/291333/gorev-tanimlari>

Adıy Öğrenci Mevcutlar Engelleri Gazi ENİ

GAZİ ÜNİVERSİTESİ
ÇOCUK GELİŞİMİ ARAŞTIRMA UYGULAMA VE EĞİTİM MERKEZİ (ÇOĞAUM)

Merkezimiz Faaliyetler Kalite Mevzuat İlgili Bağlantılar İletişim

Görev Tanımları

Eğitim Koordinatörü: Gazi Üniversitesi Çocuk Gelişimi Araştırma ve Uygulama Merkezi (ÇOĞAUM) Müdürünü

SKS Daire Başkanlığı: Gazi Üniversitesi Sağlık Kültür ve Spor Daire Başkanlığı,

İktisadi İşletme: Gazi Üniversitesi Sağlık Kültür ve Spor Daire Başkanlığı İktisadi İşletmesini,

İktisadi İşletme Müdürü: Gazi Üniversitesi Sağlık Kültür ve Spor Daire Başkanlığı İktisadi İşletme Müdürünü,

Anaokulu: Gazi Üniversitesi Okul Öncesi Eğitim Birimi Anaokulunu Anaokulu Müdürü, Okul Öncesi Eğitim Birimi Anaokulu Müdürünü

Öğretmen: Anaokulunda görevli öğretmen,

Psikolog: Anaokulunda bulunan çocukların uyum ve sosyal sorunlarının giderilmesinde rehberlik eden kişiye,

Sağlık Personeli: Çocukların sağlık kontrollerinin yapılmasından sorumlu olan kişiye,

Yardımcı Öğretmen: Anaokulu yardımcı öğretmenleri,

Yardımcı Personel: Anaokulu yardımcı personeli,

Tam Gün Eğitim: Günün sabah ve öğleden sonraki bölümlerini kapsayan eğitimi,

Velî: Anaokulunda eğitime devam eden çocuğun anne ve babasını, vasisini ya da yasal sorumluluğunu üstlenen kişiye,

Çocuk: Anaokulundan okul öncesi eğitim hizmeti alan 36-72 aylık çocukları

Güvenlik Görevlisi: Çocukların ve Anaokulu binasının güvenliğinden sorumlu güvenlik personelinin ifade etmektedir.

İdare Kurulunun Görev, Yetki ve Sorumlulukları:

(1) İdare Kurulu, Okul Öncesi Eğitim Biriminin en yüksek seviyede yetkili ve sorumlu karar organıdır. Rektör tarafından görevlendirilecek eğitim öğretimden sorumlu Rektör Yardımcısı başkanlığında, Genel Sekreter ve da Genel Sekreter yardımcısı, SKS Daire Başkanı, ÇOĞAUM Müdürü ve İktisadi İşletme Müdürü olmak üzere 5 (Beş) kişiden oluşur.

(2) İdare Kurulunun görev, yetki ve sorumlulukları şunlardır:

a) Okul Öncesi Eğitim Biriminin yönetimi ve işleyişi hakkında, Eğitim programının oluşturulması, Personel ihtiyacının belirlenmesi, Anaokulunda yapılacak eğitimsel çalışmaların ve araştırmaların yürütülmesi, özel eğitim nevakisini fark eden çocuklar için yapılacak dımerkemur nbi konularında genel ifa kararların alınması

EK. A.1.4.3. <https://cogaum.gazi.edu.tr/>

GAZİ ÜNİVERSİTESİ
ÇOCUK GELİŞİMİ ARAŞTIRMA UYGULAMA VE EĞİTİM MERKEZİ (ÇOGAUM)

Merkezimiz Faaliyetler Kalite Mevzuat İlgili Bağlantılar İletişim

Kalite

İş Akış Şemaları
Görev Tanımları
Toplumsal Katkı
Merkez Stratejik Hedefleri

İç Değerlendirme Raporu
Faaliyet Raporu
İş Akış Süreci

13.03.2023
Memnuniyet Anketleri uygulaması başladı
02.05.2023
Mayıs ayı yemek listesi
26.04.2023
Aile Eğitimi

Tümü

Haberler

EK A.1.5.1 <https://cogaum.gazi.edu.tr/>

GAZİ ÜNİVERSİTESİ
GAZİ ÜNİVERSİTESİ UYGULAMA ANAOKULU

Hakkımızda Kadromuz Kayıt Koşullarımız Eğitim ve Projeler Okulumuzdan Fotoğraflar İletişim

Duyurular

01.09.2022
Eylül Ayı Yemek Listesi
09.08.2022
Sınıf Listeleri
08.08.2022
Ağustos Ayı Yemek Listesi
28.07.2022
Merkezimiz Müdürlüğüne Üniversitemiz Eğitim Fakültesi Okul Öncesi Eğitimi Öğretim üyesi Prof. Dr. Ayşe Dilek ÖĞRETİR ÖZÇELİK atanmıştır.
14.06.2022
Mezuniyet Töreni
06.06.2022
2022-2023 Kesin Kayıt Listesi
13.05.2022
Çocuk Bilim ve Sanat Şenliği

Tümü

Haberler

Windows'u Etkinleştir
Windows'u etkinleştirmek için Ayarlar'ı açın.

EK A.1.5.2 <https://cogaum.gazi.edu.tr/view/page/257830>



GAZİ ÜNİVERSİTESİ
ÇOCUK GELİŞİMİ ARAŞTIRMA UYGULAMA VE EĞİTİM MERKEZİ (ÇOGAUM)

Merkezimiz Faaliyetler Kalite Mevzuat İlgili Bağlantılar İletişim

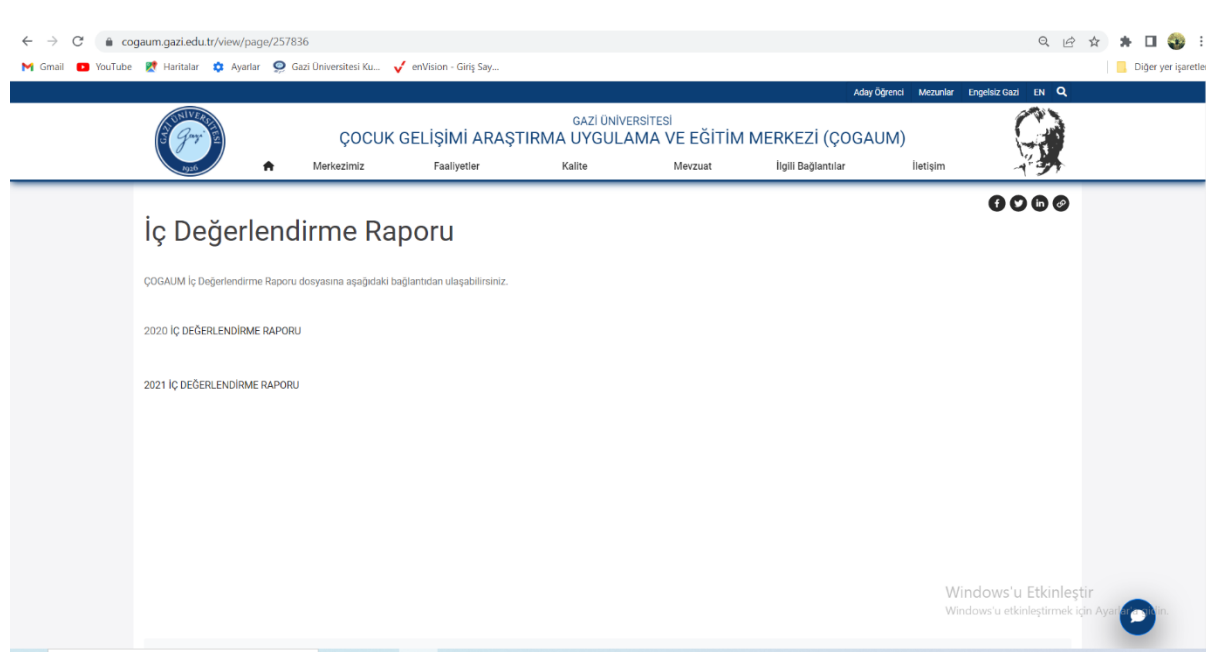
Stratejik Hedefler

Merkezin stratejik amaç ve hedefleri aşağıdaki tabloda yer almaktadır.

Stratejik Amaçlar	Stratejik Hedefler
Stratejik Amaç 1 Çocuklarla ilgili konularda ulusal ve uluslararası araştırma, uygulama ve eğitim faaliyetlerinin sayısını artırmak	Hedef-1 Çocuk ve gençlerle ilgili disiplinler arası ortaklığa dayanan özgün proje ve araştırmaların sayısını ve kalitesini artırmak. Hedef-2 0-18 yaş çocukları ile ilgili ulusal ve uluslararası araştırmaların sayısını artırmak. Hedef-3 Çocuk ve gençlerle ilgili disiplinler arası çalışmalar yapmak.
Stratejik Amaç 2 Anakullarındaki öğrenci sayılarını tam kapasiteye ulaştırmak	Hedef-1 Bu eğitim - öğretim döneminde hizmete başlayan Hastane Yarı Uygulama Anaokulundaki öğrenci sayısını önümüzdeki yıl 44'ten 80'a çıkarmak.

Windows'u Etkinleştir
Windows'u etkinleştirmek için Ayarlar'ı açın.

EK A.1.5.3 <https://cogaum.gazi.edu.tr/view/page/257836>



GAZİ ÜNİVERSİTESİ
ÇOCUK GELİŞİMİ ARAŞTIRMA UYGULAMA VE EĞİTİM MERKEZİ (ÇOGAUM)

Merkezimiz Faaliyetler Kalite Mevzuat İlgili Bağlantılar İletişim

İç Değerlendirme Raporu

ÇOGAUM İç Değerlendirme Raporu dosyasına aşağıdaki bağlantıdan ulaşabilirsiniz.

- 2020 İÇ DEĞERLENDİRME RAPORU
- 2021 İÇ DEĞERLENDİRME RAPORU

Windows'u Etkinleştir
Windows'u etkinleştirmek için Ayarlar'ı açın.

EK A.1.5.4 <https://cogaum.gazi.edu.tr/view/page/257837>



GAZİ ÜNİVERSİTESİ
ÇOCUK GELİŞİMİ ARAŞTIRMA UYGULAMA VE EĞİTİM MERKEZİ (ÇOGAUM)

Merkezimiz Faaliyetler Kalite Mevzuat İlgili Bağlantılar İletişim

Faaliyet Raporu

Çocuk Gelişimi Araştırma Uygulama ve Eğitim Merkezi (ÇOGAUM), çocuklara, çocukla çalışan meslek elemanlarına, anne-babalara ve ülkemizdeki çocuklarla ilgili kurum ve kuruluşlara eğitim ve danışmanlık hizmetleri sunma ve çocuklarla ilgili konularda araştırma faaliyetleri yürütme amacı ile 2006 yılından itibaren faaliyetlerini yürütmektedir.

ÇOGAUM bünyesinde bulunan, Gazi Üniversitesi Uygulama Anaokulları'nda 36-72 aylık çocuklar için eğitim ve öğretim hizmetlerinin koordine edilmesi, merkez faaliyetlerine eklenmiştir. Bu kapsamda ÇOGAUM Anaokulunun eğitimsel ve fiziksel ihtiyaçları saptanarak söz konusu ihtiyaçların giderilmesine yönelik çalışmalar ivedilikle yapılmıştır.

Okul öncesi öğretmenliği lisans düzeyinde mezuniyeti olan öğretmenlerin, çocuk gelişimi ve eğitimi alanında ön lisans düzeyinde mezuniyeti olan yardımcı öğretmenlerin ve kız meslek lisesi mezunu sınıf yardımcılarının anaokulunda istihdam edilmesi, fiziksel ortamların da bir kısmının iyileştirilmesi çalışmaları gerçekleştirilmiştir.


ÇOGAUM Müdürlüğü tarafından merkez bünyesinde bulunan personelin ihtiyaçları, nitelik ve nicelik yönünden belirlenerek, ÇOGAUM tarafından öğretmen eğitim semineri, aile eğitim semineri, hizmet içi eğitim, konferans, sergi vb. bilimsel etkinlikler planlanarak ilgili tarihlere planlamaya alınmıştır.

2021 Faaliyet Raporuna linke tıklayarak ulaşabilirsiniz.

2021 YILI FAALİYET RAPORU

Windows'u Etkinleştir
Windows'u etkinleştirmek için Ayarlar'ı açın.

EK A.1.5.5 <https://cogaum.gazi.edu.tr/view/page/150842>



GAZİ ÜNİVERSİTESİ
PEDIADRIC DEVELOPMENT APP. RES. & TRAINING CENTER (ÇOGAUM)

Prospective Students Alumni Disability Support Office TR

About Us Activities Quality Our Policies Contact Us

Contact Us

Address:
Gazi Üniversitesi Çocuk Gelişimi Uygulama ve Araştırma Merkezi (ÇOGAUM)
Emniyet Mah. Bandırma Cad. 6/16
Teknikokullar/Yenimahalle/Ankara
Phone: 0312 202 21 20
e-mail : cogaum@gazi.edu.tr

Windows'u Etkinleştir
Windows'u etkinleştirmek için Ayarlar'ı açın.

GAZİ ÜNİVERSİTESİ
ÇOCUK GELİŞİMİ ARAŞTIRMA UYGULAMA VE EĞİTİM MERKEZİ (ÇOĞAUM)


Merkeziniz Faaliyetler Kalite Mevzuat İlgili Bağlantılar İletişim

Haberler

Turuncu Sınıf Veli Toplantısı

5 Ekim 2021 | 12:24

Anaokulumuz bahçesinde 04.10.2021 tarihi 13:00-14:00 saatleri arasında 2021-2022 yeni eğitim öğretim yılı Turuncu sınıf veli toplantısı yapılmıştır.



Duyurular Haberler Etkinlikler

Eylül 2022

Pts	Sal	Çar	Per	Cum	Cts	Paz
29	30	31	1	2	3	4
5	6	7	8	9	10	11
12	13	14	15	16	17	18
19	20	21	22	23	24	25
26	27	28	29	30	1	2

Diğer Haberler

Anadolu Yaban Hayatı Müzesini Gezdik

Windows'u Etkinleştir
Windows'u etkinleştirmek için Ayarlar'ı açın.

GAZİ ÜNİVERSİTESİ
ÇOCUK GELİŞİMİ ARAŞTIRMA UYGULAMA VE EĞİTİM MERKEZİ (ÇOĞAUM)

Merkeziniz Faaliyetler Kalite Mevzuat İlgili Bağlantılar İletişim

Misyon - Vizyon

Misyon
Çocuklarla ilgili konularda ulusal ve uluslararası araştırma, uygulama ve eğitim faaliyetleri yürütmektir.

Vizyon
Gazi Üniversitesi Çocuk Gelişimi Araştırma Uygulama ve Eğitim Merkezinin tanımlanan vizyonu doğrultusunda stratejik amaçlarını belirleyen ve çerçeveleyen üç adet vizyon boyutu tanımlanmıştır.

Vizyon Boyutu 1: 0-18 yaş çocukları ile ilgili konularda ulusal ve uluslararası düzeyde tanınmak.

Vizyon Boyutu 2: Çocuk ve gençlerle ilgili disiplinler arası ortaklığa dayanan özgün proje ve araştırmalar yapmak.

Vizyon Boyutu 3: Toplumun ve ülke çocuklarının gereksinim duyduğu çocuk gelişimi ve eğitimi alanlarında etkin, yenilikçi ve işe dönük yaşam boyu eğitim etkinlikleri sürdürmek.

Hedef
Çocuk Gelişimi Araştırma Uygulama ve Eğitim Merkezi'nin (ÇOĞAUM) temel amacı, çocuklarla ilgili ulusal ve uluslararası araştırma, uygulama ve eğitim faaliyetleri düzenlemek, yürütmek ve geliştirmektir.

Windows'u Etkinleştir
Windows'u etkinleştirmek için Ayarlar'ı açın.



Raporlar

Stratejik Plan

- 2019-2023 Dönemi Güncellenmiş Stratejik Plan
- 2019 - 2023
- 2014 - 2018
- 2009 - 2013

Stratejik Plan İzleme ve Değerlendirme Raporları

- 2022 İzleme Raporu
- 2021 Yılı Değerlendirme Raporu
- 2020 Yılı Değerlendirme Raporu
- 2019 Yılı Değerlendirme Raporu

Strateji Eylem Planı

- 2022-2023 Strateji Eylem Planı

Kurum İç Değerlendirme Raporları

- GÜ 2021 Yılı Kurum İç Değerlendirme Raporu / GU Internal Evaluation Report For 2021
- GÜ 2020 Yılı Kurum İç Değerlendirme Raporu
- GÜ 2019 Yılı Kurum İç Değerlendirme Raporu
- GÜ 2018 Yılı Kurum İç Değerlendirme Raporu
- GÜ 2017 Yılı Kurum İç Değerlendirme Raporu
- GÜ 2016 Yılı Kurum İç Değerlendirme Raporu

YÖKAK Dış Değerlendirme Raporları

- Kurumsal Akreditasyon Raporu-2022
- GÜ İzleme Raporu_2020
- GÜ Kurumsal Geribildirim Raporu_2018

EUA Raporları

- Gazi Üniversitesi EUA Raporu(Tr)
- Gazi University EUA Report (Eng)
- EUA Değerlendirme Raporu (Tr)
- EUA Evaluation Report (Eng)



Stratejik Hedefler

Merkezin stratejik amaç ve hedefleri aşağıdaki tabloda yer almaktadır.

Stratejik Amaçlar	Stratejik Hedefler
Stratejik Amaç-1 Çocuklarla ilgili konularda ulusal ve uluslararası araştırma, uygulama ve eğitim faaliyetlerinin sayısını artırmak	Hedef-1 Çocuk ve gençlerle ilgili disiplinler arası ortaklığa dayanan özgün proje ve araştırmaların sayısını ve kalitesini artırmak.
	Hedef-2 0-18 yaş çocukları ile ilgili ulusal ve uluslararası araştırmaların sayısını artırmak.
	Hedef-3 Çocuk ve gençlerle ilgili disiplinler arası çalışmalar yapmak.
Stratejik Amaç-2 Anaokullarındaki öğrenci sayılarını tam kapasiteye ulaştırmak	Hedef-1 Bu eğitim – öğretim döneminde hizmete başlayan Hastane Yanı Uygulama Anaokulundaki öğrenci sayısını önümüzdeki yıl 44'ten 60'a çıkarmak.

Windows'u Etkinleştir
Windows'u etkinleştirmek için Ayarları açın.

Ek. A.2.3.1 <https://gazi.edu.tr/>

GAZİ ÜNİVERSİTESİ
Gazili olmak ayrıcalıktır

ÜNİVERSİTEMİZ AKADEMİK İDARI ÖĞRENCİ ARAŞTIRMA E-HİZMETLER İLETİŞİM

Paydaş Anketleri
EBYS
Öğrenci İşleri Bilgi Sistemi
Mezun Bilgi Sistemi
AVESİS
GUZEM ÖYS
BAP Bilgi Sistemi

Merkez Laboratuvar Yönetim Sistemi
Etik Kurullar Bilgi Sistemi
Risk Yönetim Sistemi
Kurumsal Veri Yönetim Sistemi
Öğrenci Danışma Ve Burs Hizmetleri Birimi Bilgi Sistemi
Öğrenci İstatistik Bilgi Sistemi

Personel İstatistik Bilgi Sistemi
Puantaj Bilgi Sistemi
İhale Bilgi Sistemi
Döner Sermaye Bilgi Sistemi
Ambar Stok Kontrol
Gazi Üniversitesi Laboratuvar Bilgi Sistemi
Akıllı Kampüs

26 TEMMUZ 2023 ÇARŞAMBA / SAAT: 14:00
Zoom Toplantı Kodu: 958 8048 1332 / Şifre: Gazi1926

Ek. A.3.3.1. <https://bap.gazi.edu.tr/>

GAZİ ÜNİVERSİTESİ
Gazili olmak ayrıcalıktır

BİRİMİMİZ Mevzuat Bilgi Sistemleri Kalite ve İç Kontrol İletişim

Misyon
Topluma liderlik yapabilecek, milli, manevi, kültürel ve insani değerlere saygılı bireyler yetiştirmek; öncu araştırmaları bilgiyi üretmek, paylaşılarak ve hayata dönüştürerek toplumun yaşam boyu eğitim ve gelişim sürecine katkıda bulunmaktır.

Vizyon
Disiplinlerarası ve nitelikli araştırmaları, genişliği, üst düzey eğitimi, topluma hizmeti ile ulusal ve uluslararası düzeyde saygın ve öncu bir üniversite.

Duyurular

22.02.2023
2023 Yılı Projelerle İlgili Yapılan Güncellemeler

01.02.2023
MYS İÇİN E İMZA GEREKLİLİĞİ

01.02.2023
2023 Yılında Uygulanacak BAP Proje Bütçeleri

01.02.2023
Gazi Üniversitesi Toplumsal Katkı Öncelikli Alanları

01.02.2023
BAP VERGİ NUMARASI

01.02.2023
e-FATURA

Tümü

Haberler

07.07.2023

A.4.1.1. Gazi İYS sistemi görselleri

Geribildirim Paneli

– ✓ QR Code Şablonuna Git

QR Code, son kullanıcıları talep toplama sayfasına yönlendirecektir.

Geribildirim Paneli Okunmuşlar

Okunma Durumu	Kullanıcı Adı	E-mail	İçerik	Url	Oluşturma Tarihi
✓			Çocuk hakkında görüşmek istiyorum	https://gazianaokulu.gazi.edu.tr/	11.06.2022 13:42:04
✓			İyi akşamlar. Drama liderliği eğitimine kayıt oldum ödememi yaptım ancak halen kullanıcı adı şifre bilgisi bana ulaşmadı. Yarın dersler başlıyor nasıl katılacağım	https://guzem.gazi.edu.tr/view/page/288433	12.06.2022 18:46:09
✓			İyi akşamlar. Drama liderliği eğitimine kayıt oldum ödememi yaptım ancak halen kullanıcı adı şifre bilgisi bana ulaşmadı. Yarın dersler başlıyor nasıl katılacağım	https://guzem.gazi.edu.tr/view/page/288433	12.06.2022 18:46:10

Geribildirim Paneli

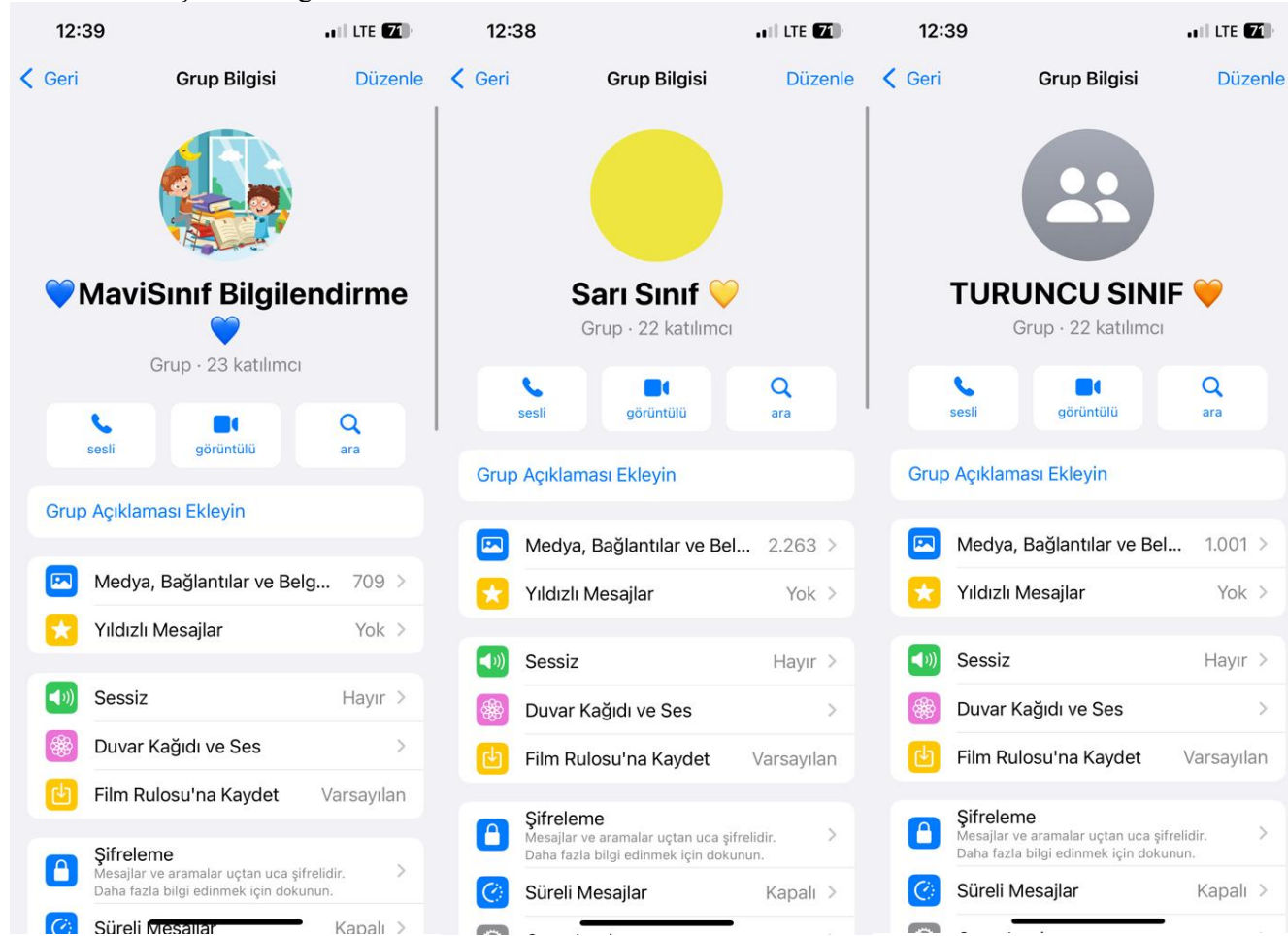
– ✓ QR Code Şablonuna Git

QR Code, son kullanıcıları talep toplama sayfasına yönlendirecektir.

Geribildirim Paneli Okunmuşlar

Okunma Durumu	Kullanıcı Adı	E-mail	İçerik	Url	Oluşturma Tarihi
✓			İş başvurusu yapmak istiyorum. Okul öncesi öğretmeniyim	https://gazihastaneyaniaokulu.gazi.edu.tr/view/page/243363	24.06.2022 12:39:02
✓			Okul öncesi kreşiniz bulunmakta mı? Bilgi alabilir miyiz?	https://gazihastaneyaniaokulu.gazi.edu.tr/	18.08.2022 17:39:32

EK. 4.2.1. İletişim ekran görüntüleri





Araştırmacı, Yayın, Proje, Bilimsel Hakemlik, Araştırma Grubu, Faaliyet Ara

Tümü



Detaylı Arama

Uluslararası Bilimsel İşbirlikleri





Eğitim Programı Bilgi Paketi

Merkezimize bağlı anaokullarımızda, Milli Eğitim Bakanlığı Okul Öncesi Eğitim Programı (2013) çerçevesinde eğitim vermektedir. Tüm çocuk yaklaşımı benimsenerek hazırlanan karma eğitim programımızda Montessori, Reggio Emilia, Waldorf, Proje Tabanlı yaklaşım gibi birçok yaklaşımdan faydalanılmaktadır. Her sınıfın yaş ve gelişim özelliklerine göre eğitim programları, oluşturulmaktadır. Buna ilaveten, çocukların hazırbulunuşluklarına ve gelişim düzeylerine göre çeşitli projeler uygulanmaktadır.

Eğitim programlarımızda, İngilizce, müzik, jimnastik gibi ek dersler yer almaktadır ve ek derslerimize ilgili anabilim dallarımızdan öğretim görevlileri ya da araştırma görevlilerimiz gelmektedir. Programımızda her ay sinema, tiyatro vb. sosyal etkinlikler yer almaktadır.

Aile katılımı çalışmaları, programımızda düzenli bir şekilde yer almaktadır. Bunun yanında ailelerimiz randevu alarak, bütün eğitim personeli ve yöneticilerimizle görüşebilmektedir. Randevu almadan istedikleri zaman, okullarımızı ziyaret edebilmektedir. Programımızda velilerimizin talep ettikleri konularda, talep çokluğu sırasına göre ilgili anabilim dallarındaki öğretim görevlileri tarafından verilen, veli eğitimleri de düzenlenmektedir.

Merkezimiz, okul öncesi eğitimdeki yenilik ve gelişmeleri sürekli takip etmektedir. Eğitim programı merkezimiz tarafından sürekli olarak desteklenmekte ve güncel çalışmalar ile güçlendirilmektedir. İlgili Ana bilim dallarından lisans ve lisansüstü öğrencileri danışmanları liderliğinde okulumuzda çalışmalara yapabilmektedir, böylece teorik bilgilerini uygulama olanağı bulabilmektedirler. Bu anlamda anaokulumuz uygulama anaokulu olma özelliği de taşımaktadır.

Eğitim programımızda, yetişkinlere yönelik eğitimler de düzenlenmektedir. Eğitim personelimizin geliştirmedikleri istedikleri alanlara göre ya da ihtiyaçlarına göre çeşitli eğitimler düzenlenmektedir. Ayrıca çocuklarla ilgili belli konularda, sadece eğitim personelimiz değil, okulumuzda çalışan bütün personelimize, velilerimize eğitimler verilmektedir.



Merkezimiz ▾

Faaliyetler ▾

Kalite ▾

Mevzuat ▾

İlgili Bağlantılar ▾

İletişim



Eğitim Öğretim Faaliyetlerinin Amacı

Merkezimize bağlı uygulama anaokullarımızdaki eğitim öğretim faaliyetleri amaçlarımız;

- Okul öncesi eğitim alanının hedef ve amaçları doğrultusunda okul öncesi dönem çocukların gelişim düzeyleri, ilgi alanları ve ihtiyaçları dikkate alınarak, sanatsal ve kültürel etkinliklere önem veren, yaratıcılığı destekleyen, çocuk haklarını koruyan ve aile katılımına verdiği önem doğrultusunda çocukları yetiştirmeyi sürdürmek,
- Çocuklar, öğretmenler ve ailelerle ilgili özgün proje, araştırma, aile eğitimi ve katılımı çalışmaları gerçekleştirmek,
- Çocukların gelişim özellikleri dikkate alınarak bilim ile iç içe olmalarını sağlayıcı multi-disipliner programlar oluşturmak,
- Gazi Eğitim Fakültesi Temel Eğitim Bölümü Okul Öncesi Eğitimi Ana Bilim Dalı öğrencilerine örnek uygulamalar sergileyerek model uygulamalar sunan bir uygulama alanı oluşturmaktır.



Merkezimiz ▾

Faaliyetler ▾

Kalite ▾

Mevzuat ▾

İlgili Bağlantılar ▾

İletişim

Duyurular

2022-2023 Kesin Kayıt Listesi

6 Haziran 2022 | ⌚ 09:00



Sayın Velilerimiz,

Kesin kayıt listesine aşağıdaki bağlantıdan ulaşabilirsiniz.

[2022-2023 Kesin Kayıt Listesi](#)

*****Anaokullarımıza kesin kayıt evraklarınızı 20-24 Haziran 2022 tarihlerinde saat 10.00-16.00 arasında teslim edebilirsiniz.**

Kesin kayıt için gerekli evraklara Kayıt Koşullarımız (<https://gazihastaneyanianaokulu.gazi.edu.tr/view/page/243669/kayit>) sekmesinden ulaşabilirsiniz.

Kesin kayıt için gerekli evraklar;

1. Kesin Kayıt Sözleşmesi
2. Velinin çocuğunun kuruma kaydının yapılma talebini içeren dilekçe
3. Sağlık raporu (Çocuğun okula devam etmesinde bir sakınca yoktur ibaresi içeren).

Duyurular Haberler Etkinlikler

Temmuz 2023

Pts	Sal	Çar	Per	Cum	Cts	Paz
26	27	28	29	30	1	2
3	4	5	6	7	8	9
10	11	12	13	14	15	16
17	18	19	20	21	22	23
24	25	26	27	28	29	30
31	1	2	3	4	5	6



Haberler

Öğretim Üyesi Sayın Prof. Dr. Ebru ERSAY tarafından Öğretmenlerimize Fen Eğitiminin Devamı Verildi.

5 Ocak 2023 | 14:50



Gazi Üniversitesi Okul Öncesi Eğitimi Anabilim Dalı Öğretim Üyesi Sayın Prof. Dr. Ebru ERSAY hocamız tarafından öğretmenlerimize bir önceki hafta gerçekleştirilen Fen Eğitiminin devamı verilmiştir. Çocuk Gelişimi Araştırma Uygulama ve Eğitim Merkezi (ÇOĞAUM) Müdürü Sayın Prof. Dr. Ayşe Dilek Öğretir Özçelik, ÇOĞAUM eğitim uzmanı ve öğretmenlerimizin katılımıyla gerçekleştirilen eğitimin gerçekleşmesinde emeği olan herkese teşekkür ederiz.



Duyurular Haberler Etkinlikler

Temmuz 2023

Pts	Sal	Çar	Per	Cum	Cts	Paz
26	27	28	29	30	1	2
3	4	5	6	7	8	9
10	11	12	13	14	15	16
17	18	19	20	21	22	23
24	25	26	27	28	29	30
31	1	2	3	4	5	6

Diğer Haberler

Uygulama Anaokulunuzun Mezuniyet Töreni Gerçekleştirildi

İkinci Aile Eğitimimiz Gerçekleştirildi.

Aile Eğitimimiz Gerçekleştirildi.

ÇOĞAUM Yönetim Kurulu Toplantısı Yapıldı.

Kampüs Anaokulunda Tadilatımız.

Öğretim Üyesi Sayın Prof. Dr. Ebru ERSAY tarafından Öğretmenlerimize Fen Eğitiminin Devamı Verildi.



Haberler

Aile Eğitimimiz Gerçekleştirildi.

17 Mart 2023 | 17:13



Katılımları için tüm velilerimize teşekkür ederiz.



Duyurular Haberler Etkinlikler

Temmuz 2023

Pts	Sal	Çar	Per	Cum	Cts	Paz
26	27	28	29	30	1	2
3	4	5	6	7	8	9
10	11	12	13	14	15	16
17	18	19	20	21	22	23
24	25	26	27	28	29	30
31	1	2	3	4	5	6

Diğer Haberler

Uygulama Anaokulunuzun Mezuniyet Töreni Gerçekleştirildi

İkinci Aile Eğitimimiz Gerçekleştirildi.

Aile Eğitimimiz Gerçekleştirildi.

ÇOĞAUM Yönetim Kurulu Toplantısı Yapıldı.



Haberler

İkinci Aile Eğitimi Gerçekleştirildi.

3 Mayıs 2023 | 15:00



Merkez Müdürümüz Prof. Dr. Ayşe Dilek Öğretir Özçelik tarafından ikinci aile eğitimimiz gerçekleştirildi.

Katılımları için tüm velilerimize teşekkür ederiz.



Duyurular Haberler Etkinlikler

Temmuz 2023

Pts	Sal	Çar	Per	Cum	Cts	Paz
26	27	28	29	30	1	2
3	4	5	6	7	8	9
10	11	12	13	14	15	16
17	18	19	20	21	22	23
24	25	26	27	28	29	30
31	1	2	3	4	5	6

Diğer Haberler

Uygulama Anaokulunuzun Mezuniyet Töreni Gerçekleştirildi

İkinci Aile Eğitimi Gerçekleştirildi.

Aile Eğitimi Gerçekleştirildi.

ÇOĞAUM Yönetim Kurulu Toplantısı Yapıldı.

Kampus Anaokulunda Tadilatımız.

Öğretim Üyesi Sayın Prof. Dr. Ebru ERSAY tarafından Öğretmenlerimize Fen Eğitiminin Devamı Verildi.

Haberler

Kampüs Anaokulunda Tadilattayız.

30 Ocak 2023 | 14:38



Okulumuzun bir hafta kapanması nedeniyle kanalizasyonla ilgili gerekli çalışmalar yapılmaktadır.



Duyurular Haberler Etkinlikler

< Temmuz 2023 >

Pts	Sal	Çar	Per	Cum	Cts	Paz
26	27	28	29	30	1	2
3	4	5	6	7	8	9
10	11	12	13	14	15	16
17	18	19	20	21	22	23
24	25	26	27	28	29	30
31	1	2	3	4	5	6

Diğer Haberler

Uygulama Anaokulunuzun Mezuniyet Töreni Gerçekleştirildi

İkinci Aile Eğitimimiz Gerçekleştirildi.

Aile Eğitimimiz Gerçekleştirildi.

ÇOĞAUM Yönetim Kurulu Toplantısı Yapıldı.

Kampüs Anaokulunda Tadilattayız.

Öğretim Üyesi Sayın Prof. Dr. Ebru ERSAY tarafından Öğretmenlerimize Fen Eğitiminin Devamı Verildi.



Haber ve Duyurular

Eti Maden'de Eğitim





Merkezimiz ▾

Uluslararası Projeler ▾

Ulusal Projeler ▾

Mevzuat ▾

Kalite ▾

Tamamlanan Projeler

İletişim

YÖK'ten Duyuru

Uluslararası Araştırma Projeleri başvuru süresi uzatılmıştır



Detay İçin Lütfen Tıklayınız



Duyurular

18.05.2023

70 Yeni COST Aksiyonu Onaylandı!

18.05.2023

YÖK'ten ÖNEMLİ DUYURU: Uluslararası Araştırma Projeleri başvuru süresi uzatılmıştır

26.04.2023

Dikkat Başvuru Süresi Uzatıldı!!! (Elektronik Bileşenler ve Sistemler Alanında Üniversite Öğrencileri için 20-25 Ağustos 2023 Tarihleri Arasında İtalya'da Yaz Okulu!)

28.03.2023

BİDEB 2223-Yurt İçi Bilimsel Etkinlikleri Destekleme Programları 2023 Yılı 2. Dönem Çağrılarını Açıldı

23.03.2023

TÜSEB 2023 Öncelikli Ar-Ge Proje Çağrılarını Hakkında

21.03.2023

Erasmus+ Programı KA2 Projeleri İçin İkinci Başvuru Dönemi Açılması Hakkında Duyuru

14.03.2023

"Erasmus+ Virtual Reality Simulator Against Public Speaking Phobia" Projesi Kapanış Konferansı

Tümünü





GAZİ ÜNİVERSİTESİ AKADEMİK YAZMA UYGULAMA VE ARAŞTIRMA MERKEZİ

AKADEMİK YAZMADA İLERİ SEVİYE DİL BİLGİSİ KURSU

- ✓ İngilizce Makale Yazmak için gerekli dil bilgisi seviyenizi geliştirmek ve
- ✓ Sıklıkla kullanılan dil bilgisi yapılarını makalelerden örneklerle keşfetmek için
- Alanında uzman akademisyen eğitimcilerle
- 4 gün, toplam 16 saat çevrim içi ders

10:00 - 14:20

Başlangıç: 29 Mayıs 2023

Bitiş: 1 Haziran 2023

Ücret: 2000 TL

Başvuru için: writing.gazi.edu.tr

Telefon: 0312 202 33 85

Duyurular

- 20.07.2023
Yaz Çalışma Planımız
- 05.06.2023
"Bilimsel Makale Yazmanın Genel İlkeleri" konulu hizmet içi eğitim programımız
- 13.05.2023
Akademik Yazma Semineri 11: How to Use Corpus in Academic Vocabulary
- 05.05.2023
Akademik Yazmada İleri Seviye Dil Bilgisi Kursumuz Başlıyor!!!
- 24.03.2023
"Tıpta ve Sağlık Bilimlerinde Makale Yazımı" isimli çevrimiçi seminerimiz Gazi Üniversitesi Tıp Fakültesi Dekanı Prof. Dr. Mustafa Necmi İLHAN' ın katılımıyla...
- 24.02.2023
Akademik Yazma Semineri 10: Tıpta ve Sağlık Bilimlerinde Makale Yazımı
- 16.12.2022
İngilizce Akademik Yazma Becerilerini Geliştirme Kursu- Makale Nasıl Yazılır?

EK. C.2.1. Gazi Üniversitesi Eğitimleri
<https://gazi.edu.tr/view/event-list?id=1&type=1>

GAZİ ÜNİVERSİTESİ
Bağlı olarak ayrıcalıklı

ÜNİVERSİTE YÖNETİMİ AKADEMİK İDARİ ÖĞRENCİ ARAŞTIRMA FİNANSMAN İLETİŞİM

Etkinlikler

Arama yapmak için tıklayınız. 2022/10/09 - 2023/05/28

Temmuz 2023

Paz	Sal	Çar	Per	Cum	Çin	Paz
28	29	30	31	1	2	
3	4	5	6	7	8	9
10	11	12	13	14	15	16
17	18	19	20	21	22	23
24	25	26	27	28	29	30
31	1	2	3	4	5	6

AFETLE MÜCADELE SEMİNERİ-3
AFETE MARUZ KALMIŞ KİŞİLERLE İLETİŞİM
22 Mayıs 2023 | 19:30

Elkili İletişim Becerileri #3
22-30 Mayıs 2023 | 14:00

AFETLERDE TIBBİ MUDAHALE
23-25 Mayıs 2023 | 13:30

KANUNSAĞ VE SOSYAL YAŞAMDA PROTOKOL VE NEZAKET KURALLARI
22 Mayıs 2023 | 10:00

ŞEKESİRİN SÖYTAĞILARI
21 Mayıs 2023 | 17:30

BİR DELİNİN HATIRA DEFTERİ
20 Mayıs 2023 | 17:30

Özellik 1 2 3 4 Sıfırla

EK. C.2.1.2. Eğiticilerin Eğitimi Katılımı/Birim Çalışanı





Birim Faaliyet Raporları

FAKÜLTELER

- Diş Hekimliği Fakültesi
- Eczacılık Fakültesi
- Fen Fakültesi
- Gazi Eğitim Fakültesi
- Hemşirelik Fakültesi
- Mimarlık Fakültesi
- Mühendislik Fakültesi
- Sağlık Bilimleri Fakültesi
- Spor Bilimleri Fakültesi
- Teknoloji Fakültesi
- Tıp Fakültesi
- Uygulamalı Bilimler Fakültesi

ENSTİTÜLER

- Bilişim Enstitüsü
- Eğitim Bilimleri Enstitüsü
- Fen Bilimleri Enstitüsü
- Sağlık Bilimleri Enstitüsü

UYGULAMA VE ARAŞTIRMA MERKEZLERİ

- Gazi Üniversitesi Akademik Yazma Uygulama ve Araştırma Merkezi
- Gazi Üniversitesi Akupunktur ve Tamamlayıcı Tıp Uygulama Araştırma Merkezi
- Gazi Üniversitesi Atatürk İlkeleri ve İnkılâp Tarihi Araştırma ve Uygulama Merkezi
- Gazi Üniversitesi Bilgisayar Bilimleri Uygulama ve Araştırma Merkezi
- Gazi Üniversitesi Biyomedikal Kalibrasyon ve Araştırma Merkezi (BİYOKAM)
- Gazi Üniversitesi Çocuk Gelişimi Araştırma Uygulama ve Eğitim Merkezi (ÇOĞAUM)
- Gazi Üniversitesi Çocuk Koruma, Uygulama ve Araştırma Merkezi (GÜÇÖK)
- Gazi Üniversitesi Deniz Ve Su Bilimleri Uygulama ve Araştırma Merkezi (DENAM)
- Gazi Üniversitesi Deprem Mühendisliği Uygulama ve Araştırma Merkezi (DEMAR)
- Gazi Üniversitesi Eğitim Değerlendirme Merkezi

İDARİ BİRİMLER

- Araştırma-Geliştirme Kurum Koordinatörlüğü
- Eğitim-Öğretim ve Dış İlişkiler Kurum Koordinatörlüğü
- İş Sağlığı ve Güvenliği Koordinatörlüğü
- Kurumsal Veri Yönetimi Koordinatörlüğü
- Sosyal İşler Kurum Koordinatörlüğü
- Bilgi İşlem Daire Başkanlığı
- İdari Mali İşler Daire Başkanlığı
- Kütüphane ve Dokümantasyon Daire Başkanlığı
- Öğrenci İşleri Daire Başkanlığı
- Personel Daire Başkanlığı
- Sağlık Kültür ve Spor Daire Başkanlığı
- Strateji Geliştirme Daire Başkanlığı
- Yapı İşleri ve Teknik Daire Başkanlığı
- Hukuk Müşavirliği
- Döner Sermaye İşletme Müdürlüğü
- Hastane Başmüdürlüğü
- Basın ve Halkla İlişkiler Müdürlüğü





Birim İç Değerlendirme Raporları

FAKÜLTELER

- Dış Hekimliği Fakültesi
- Eczacılık Fakültesi
- Fen Fakültesi
- Gazi Eğitim Fakültesi
- Hemşirelik Fakültesi
- Mimarlık Fakültesi
- Mühendislik Fakültesi
- Sağlık Bilimleri Fakültesi
- Spor Bilimleri Fakültesi
- Teknoloji Fakültesi
- Tıp Fakültesi
- Uygulamalı Bilimler Fakültesi

ENSTİTÜLER

- Bilişim Enstitüsü
- Eğitim Bilimleri Enstitüsü
- Fen Bilimleri Enstitüsü
- Sağlık Bilimleri Enstitüsü

UYGULAMA VE ARAŞTIRMA MERKEZLERİ

- Gazi Üniversitesi Akademik Yazma Uygulama ve Araştırma Merkezi
- Gazi Üniversitesi Akupunktur ve Tamamlayıcı Tıp Uygulama Araştırma Merkezi
- Atatürk İlkeleri ve İnkılap Tarihi Araştırma ve Uygulama Merkezi
- Gazi Üniversitesi Bilgisayar Bilimleri Uygulama ve Araştırma Merkezi
- Gazi Üniversitesi Biyomedikal Kalibrasyon ve Araştırma Merkezi (BİYOKAM)
- Gazi Üniversitesi Çocuk Gelişimi Araştırma Uygulama ve Eğitim Merkezi (ÇOGAUM)
- Gazi Üniversitesi Çocuk Koruma, Uygulama ve Araştırma Merkezi
- Gazi Üniversitesi Deniz Ve Su Bilimleri Uygulama ve Araştırma Merkezi (DENAM)
- Gazi Üniversitesi Deprem Mühendisliği Uygulama ve Araştırma Merkezi (DEMAR)
- Gazi Üniversitesi Eğitim Politikaları Uygulama ve Araştırma Merkezi (EPAR)
- Gazi Üniversitesi Eklemeli İmalat Teknolojileri Uygulama ve Araştırma Merkezi (EKTAM)
- Gazi Üniversitesi Fotonik Uygulama ve Araştırma Merkezi
- Gazi Üniversitesi İstatistik Danışmanlık, Eğitim, Uygulama ve Araştırma Merkezi (İDEAM)
- Gazi Üniversitesi İyonlaştırıcı Olmayan Radyasyondan Korunma, Uygulama ve Araştırma Merkezi (GİRKUM)
- Gazi Üniversitesi Karayolu Ulaştırması Uygulama ve Araştırma Merkezi (KUMER)
- Gazi Üniversitesi Kariyer Planlama Uygulama ve Araştırma Merkezi
- Gazi Üniversitesi Kaynak ve Birleştirme Teknolojileri Araştırma ve Uygulama Merkezi





Duyurular

Aile Eğitimi Konuları

10 Mart 2023 | 11:26



Sayın veliler,

Aşağıdaki google form anaokulumuzda yapılacak aile eğitimlerinin içeriğini belirlemek amacıyla hazırlanmıştır. Sizden istenilen listede yer alan konular içerisinde eğitim almak istediğiniz **üç konu başlığını** işaretlemeniz. Listedeki yer almayan ancak eğitim ihtiyacı duyduğunuz konuları diğer kısmına belirtebilirsiniz.

<https://forms.gle/unjBnF6e3xLsHo58>

Duyurular Haberler Etkinlikler

Temmuz 2023

Pts	Sal	Çar	Per	Cum	Cts	Paz
26	27	28	29	30	1	2
3	4	5	6	7	8	9
10	11	12	13	14	15	16
17	18	19	20	21	22	23
24	25	26	27	28	29	30



Duyurular

Veli Toplantısı

15 Mart 2023 | 12:44



Sayın velilerimiz,

17 Mart 2023 Cuma günü saat 13.30'da Gazi Üniversitesi Eğitim Fakültesi F Blok Konferans salonunda aile eğitimi düzenlenecektir.

Tüm velilerimizin katılımını bekler, sağlık ve mutluluklar dileriz.

Duyurular Haberler Etkinlikler

Temmuz 2023

Pts	Sal	Çar	Per	Cum	Cts	Paz
26	27	28	29	30	1	2
3	4	5	6	7	8	9
10	11	12	13	14	15	16
17	18	19	20	21	22	23
24	25	26	27	28	29	30
31	1	2	3	4	5	6

EK. D.1.1.2 Memnuniyet Anketi

<https://gazianaokulu.gazi.edu.tr/view/announcement/300302?type=1>

GAZİ ÜNİVERSİTESİ
ÇOCUK GELİŞİMİ ARAŞTIRMA UYGULAMA VE EĞİTİM MERKEZİ (ÇOĞAUM)
GAZİ ÜNİVERSİTESİ UYGULAMA ANAOKULU

Hakkımızda - Kadromuz - Kayıt Koşullarımız - Eğitim ve Projeler - Okulumuzdan Fotoğraflar - İletişim

Duyurular

Memnuniyet Anketi

17 Mart 2023 | 16:36

Sayın velilerimiz,

17 Mart 2023 tarihine Eğitim Fakültesi F Blok Konferans salonunda yapılan aile eğitimine ilişkin görüş ve önerilerinizi memnuniyet anketini yanıtlayarak bildirebilirsiniz.

Katılımlarınız için teşekkür ederiz.

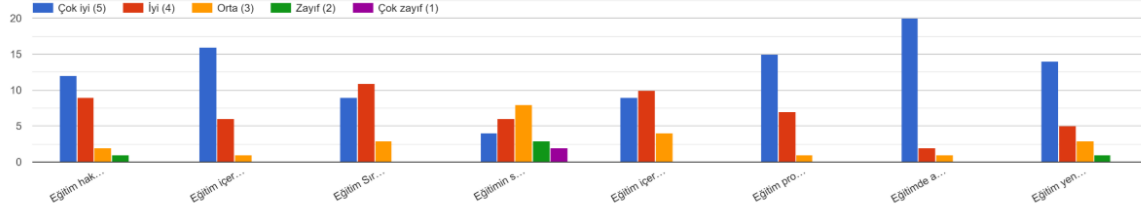
<https://forms.gle/3uskLMTMTJANFCPB9>

Duyurular Haberler Etkinlikler

Temmuz 2023

Pts	Sal	Çar	Per	Cum	Cts	Paz
26	27	28	29	30	1	2
3	4	5	6	7	8	9
10	11	12	13	14	15	16
17	18	19	20	21	22	23
24	25	26	27	28	29	30

Eđitime iliřkin grřleriniz:



1. Eđitim hakkında genel memnuniyet durumunuzu belirtiniz?
2. Eđitim ipeři aık ve anlaşılır mıydı?
3. Eđitim Sırasında verilen rneklelerin yeterli miydi?
4. Eđitimin sresi yeterli miydi?
5. Eđitim iperik olarak beklentilerinizi karřıladı mı?
6. Eđitim programı sonunda bilgileriniz arttı mı?
7. Eđitimde aldıđınız bilgilerin gnlk hayatta yararlı olacađını dřnyor musunuz?
8. Eđitim yeni bilgi ve beceriler kazandırdı mı?



Anne Baba Eğitimleri

Eğitim planlanmadan önce ailelere aile eğitim ihtiyaç formu gönderilerek konu başlıkları belirlenmiştir. Bu doğrultuda Merkez Müdürü Prof. Dr. Ayşe Dilek Öğretir Özçelik tarafından çocukla nitelikli vakit geçirme konu başlığında 17 Mart 2023 tarihinde eğitim yapılmıştır.

Eğitimden sonra yapılan memnuniyet anketi sonuçlarına aşağıdaki linke tıklayarak ulaşabilirsiniz.

Memnuniyet Anketi Sonuçları

Eğitimden fotoğraflar:





Haberler

Duyurular Haberler

Prof. Dr. Ayşe Dilek Öğretir Özçelik tarafından uygulama anaokulu öğretmenlerimize eğitim verildi.

15 Ağustos 2023 | 🕒 15:35



Sayın velilerimiz,
Eğitim öğretim dönemine hazırlık çalışmaları kapsamında Prof. Dr. Ayşe Dilek Öğretir Özçelik tarafından öğretmenlerimize eğitim verildi.



Ocak 20

Pts	Sal	Çar	Per
1	2	3	4
8	9	10	11
15	16	17	18
22	23	24	25
29	30	31	1



GAZİ ÜNİVERSİTESİ
ÇOCUK GELİŞİMİ ARAŞTIRMA UYGULAMA VE EĞİTİM MERKEZİ (ÇOGAUM)



Merkezimiz ▾

Faaliyetler ▾

İlgili Bağlantılar ▾

Mevzuat ▾

Kalite ▾

İletişim



Diğer Haberler

Merkez Müdürümüz F
Kazakistan'da Reggio

Prof. Dr. Ayşe Dilek Öç
anaokulu öğretmenler

Uygulama Anaokulları

İkinci Aile Eğitimimiz

Aile Eğitimimiz Gerçek

ÇOGAUM Yönetim Ku



Ara





Haberler

Merkez Müdürümüz Prof. Dr. Ayşe Dilek Öğretir Özçelik, Kazakistan'da Reggio Emilia yaklaşımı üzerine eğitim verdi.

13 Kasım 2023 | 12:17



Merkez Müdürümüz Prof. Dr. Ayşe Dilek Öğretir Özçelik, Kazakistan'da Reggio Emilia yaklaşımı üzerine eğitim verdi.

