

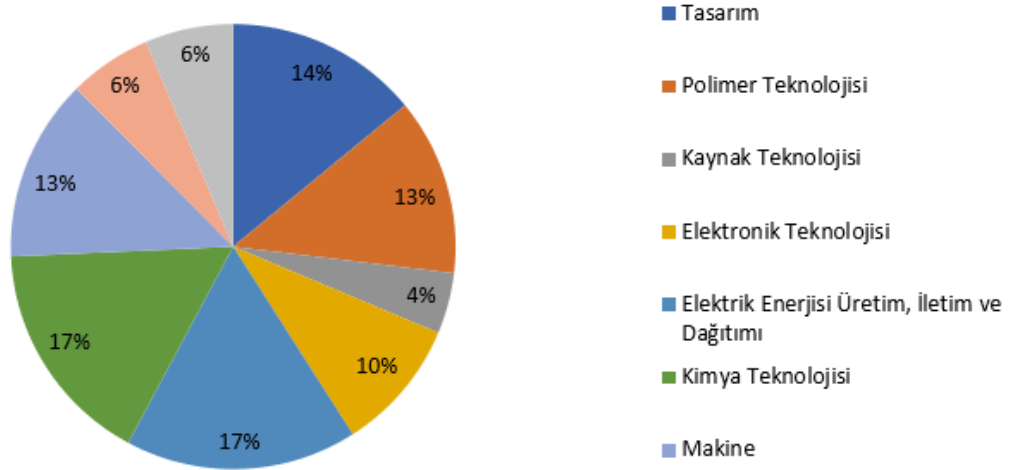
“ÖĞRENCİLERİÇİN İŞYERİ EĞİTİMİ MEMNUNİYET ANKETİ” VERİ ANALİZİ VE YORUMLANMASI

Tablo 1: Programlara göre öğrenci anketlerinin katılım sayılarının dağılımı

	Programlara göre işletmelerin ankete katılım verileri	
	frekans	yüzde
Tasarım	35	14,06
Polimer Teknolojisi	32	13
Kaynak Teknolojisi	11	4,42
Elektronik Teknolojisi	24	10
Elektrik Enerjisi Üretim, İletim ve Dağıtım	42	16,87
Kimya Teknolojisi	41	16
Makine	33	13,25
Mekatronik	15	6
Endüstriyel Kalıpcılık	16	6,43
TOPLAM	249	100,00

“Öğrenciler için İşyeri Eğitimi Memnuniyet Anketi” toplam 249 işletme tarafından cevaplanmıştır. Anketin Teknik Bilimler Meslek Yüksekokulunda bulunan programlar açısından katılım frekanslarına bakıldığında, en çok Elektrik Enerjisi Üretim İletim ve Dağıtım (42) ve Kimya Teknolojisi (41) programlarındaki öğrencilerin işyeri eğitimine gittiği işletmelerin anketi cevaplamış olduğu görülmektedir. Ankete cevap veren işletmelerin en az olduğu program ise Kaynak Teknolojisi (11)’dir. Tablo 1’deki veriler kullanılarak programlara göre ankete katılım oranları aşağıdaki grafikte ifade edilmiştir.

Programlara göre işletmelerin ankete katılım oranları

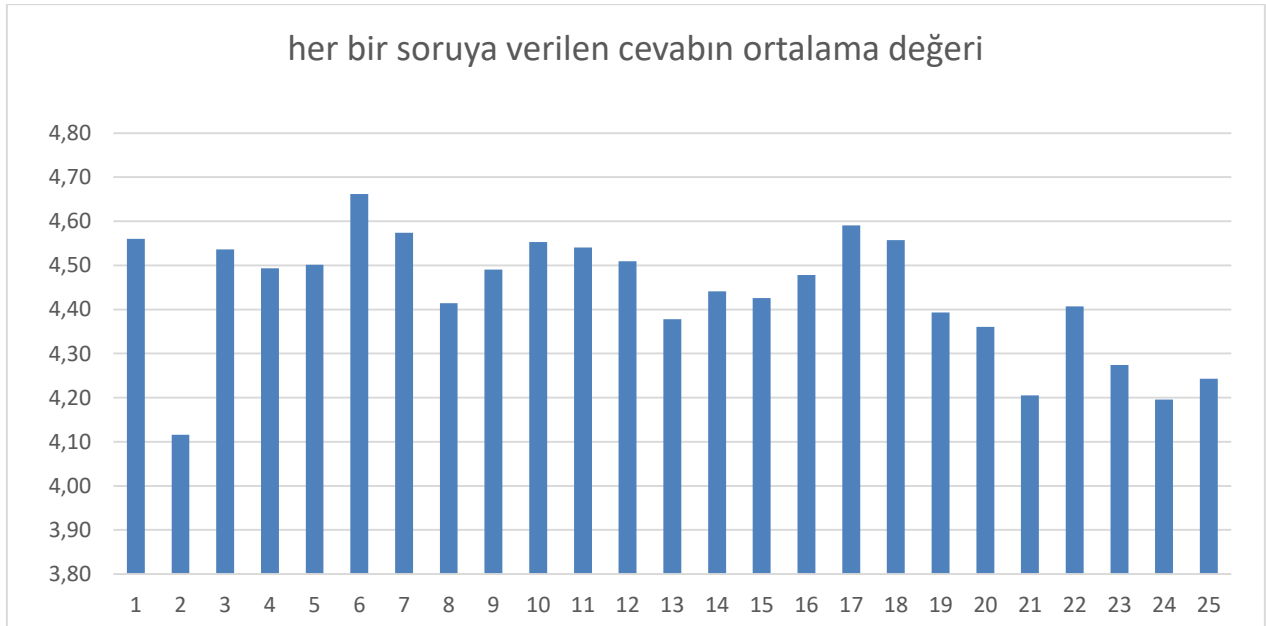


Grafik1: Cevaplanan “Öğrenciler için İşyeri Eğitimi Memnuniyet Anketi” nin programlara göre yüzdelik dağılımı

Aşağıdaki tablo programlara göre işletmelerin ankette yer alan her bir soruya verdikleri cevapların ortalama değerlerini göstermektedir.

Tablo 2: Programlara göre öğrenciler için anketteki her bir soruya verdikleri cevapların ortalama değerleri

	Tasarım	Polimer Teknolojisi	Kaynak Teknolojisi	Elektronik Teknolojisi	Elektrik Enerjisi Üretim, İletim ve Dağıtım	Kimya Teknolojisi	Makine	Mekatronik	Endüstriyel Kalıplılık	her bir soruya verilen cevabın ortalama değeri
soru 1	4,49	4,66	4,18	4,29	4,81	4,78	4,42	4,53	4,88	4,56
soru 2	4,03	3,94	3,73	3,83	4,45	4,20	3,97	4,33	4,56	4,12
soru 3	4,51	4,63	4,73	4,21	4,81	4,51	4,39	4,53	4,50	4,54
soru 4	4,51	4,56	4,64	4,13	4,71	4,59	4,36	4,00	4,94	4,49
soru 5	4,26	4,75	4,45	4,38	4,76	4,59	4,58	4,00	4,75	4,50
soru 6	4,60	4,63	4,91	4,63	4,98	4,51	4,61	4,60	4,50	4,66
soru 7	4,69	4,75	4,45	4,42	4,79	4,83	4,67	4,27	4,31	4,57
soru 8	4,63	4,47	4,18	4,17	4,86	4,73	4,45	3,80	4,44	4,41
soru 9	4,63	4,69	4,91	4,58	4,71	4,34	4,61	4,13	3,81	4,49
soru 10	4,60	4,59	4,36	4,63	4,86	4,61	4,30	4,40	4,63	4,55
soru 11	4,51	4,69	4,55	4,33	4,93	4,63	4,73	3,93	4,56	4,54
soru 12	4,46	4,47	4,73	4,46	4,67	4,51	4,52	4,40	4,38	4,51
soru 13	4,37	4,53	4,18	4,29	4,69	4,49	4,27	4,13	4,44	4,38
soru 14	4,46	4,69	4,18	4,46	4,74	4,76	4,52	3,80	4,38	4,44
soru 15	4,54	4,66	4,27	4,33	4,71	4,66	4,42	3,73	4,50	4,43
soru 16	4,40	4,69	4,36	4,33	4,81	4,68	4,39	4,13	4,50	4,48
soru 17	4,43	4,72	4,55	4,25	4,88	4,78	4,48	4,60	4,63	4,59
soru 18	4,43	4,81	4,45	4,46	4,86	4,73	4,45	4,13	4,69	4,56
soru 19	4,37	4,63	4,27	4,17	4,76	4,51	4,12	4,33	4,38	4,39
soru 20	4,31	4,38	4,27	4,21	4,64	4,39	4,15	4,20	4,69	4,36
soru 21	4,23	4,38	3,18	4,17	4,50	4,61	3,76	4,47	4,56	4,21
soru 22	4,43	4,59	3,73	4,17	4,69	4,56	4,27	4,53	4,69	4,41
soru 23	4,31	4,16	4,55	4,21	4,57	3,78	4,06	4,27	4,56	4,27
soru 24	4,26	3,84	4,09	4,21	4,62	4,05	4,12	4,13	4,44	4,20
soru 25	4,34	4,31	4,45	4,04	4,69	4,29	4,00	3,87	4,19	4,24
sorulara verilen cevapların genel ortalaması	4,43	4,53	4,33	4,29	4,74	4,52	4,35	4,21	4,52	



Grafik 2: Her Bir Soruya Verilen Cevabın Ortalama Değeri

Her bir soruya verilmiş olan cevapların genel ortalamaları Tablo 2.'de programlar bazında ayrıntılandırılarak ve Grafi 2'de özet şekilde ifade edilerek verilmiştir. İşletmelerin her bir soruya verdikleri cevabın ortalama değerleri ayrıntılı olarak incelendiğinde, ankette yer alan 2. ve 21., 24. maddelere verilen cevapların genel ortalamaya göre farklılaştığı dikkat çekmektedir. Ankette yer alan diğer maddelere verilen cevaplar, ağırlıklı olarak 4,25 puanın üzerinde ve yüksek ortalamaya sahipken, 2. ve 24., 25. maddelerin sırasıyla 4,12 ve 4,20, 4,24 olmak üzere genele göre daha düşük ortalamaya sahip olduğu gözle çarpılmaktadır. "İşyerinin, karşılaştığınız sorunların çözümüne katkısı" şeklinde ifade edilmiş olan 8. Maddeye verilen cevapların ortalama puanına göre; Teknik Bilimler MYO tarafından öğrencilere yönelik olarak işyerinde öğrendikleri bilgileri nasıl kullanacakları hakkında bilgilendirmeler ve uygulamalar yapılmasına ihtiyaç olduğu sonucuna ulaşılabilmektedir. 24. Maddede "Mezuniyet sonrasında"

İşyeri Eğitimi yaptığınız işletme bünyesinde çalışma isteğiniz” ifadesine karşılık olarak verilen cevapların ortalama puanına bakıldığında ise; öğrencilerin işletmelerle arasındaki Teknik Bilimler MYO tarafından tespit edilerek çözüm için dış paydaşlarla görüşülmesi çıkarımı yapılabilir. 25. Madde de ise “İşyeri Eğitimi aldığınız işletmeyi arkadaşlarınıza önerme düzeyiniz” bunun nedenlerinin üstünde durularak dış paydaşlarla iş birliği halinde iyileştirmeler yapılabilir.

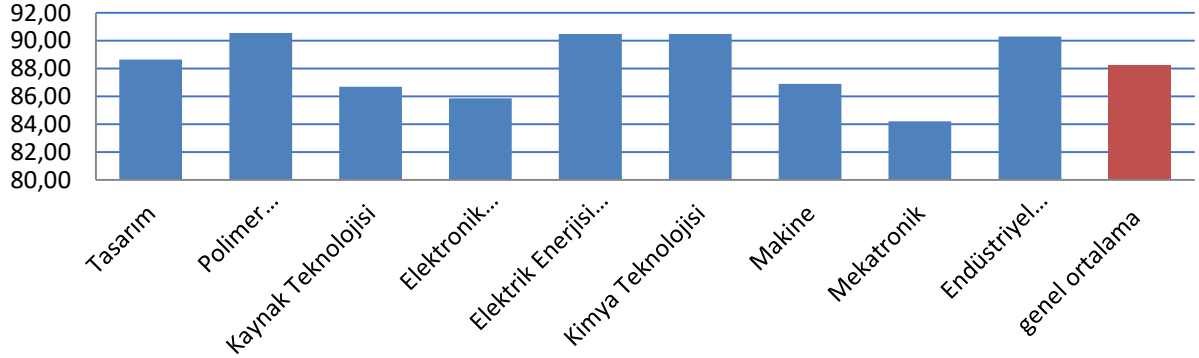
Tablo 3: programlara göre öğrencilerin anketteki sorulara verdikleri cevapların genel ortalaması ve yüzdesi

	programlara göre işletmelerin anket sorularına verdikleri cevapların ortalaması	programlara göre işletmelerin anket sorularına verdikleri cevapların yüzdesi
Tasarım	4,43	88,64
Polimer Teknolojisi	4,53	90,55
Kaynak Teknolojisi	4,33	86,69
Elektronik Teknolojisi	4,29	85,86
Elektrik Enerjisi Üretim, İletim ve Dağıtım	4,52	90,49
Kimya Teknolojisi	4,52	90,49
Makine	4,34	86,90
Mekatronik	4,21	84,21
Endüstriyel Kalıpcılık	4,51	90,30
genel ortalama	4,41	88,24

Program bazında öğrencilerin ankette yer alan sorulara verdikleri cevapların genel ortalamaları ve bunların yüzdeleri Tablo 3’de göstermektedir. Cevapları 1’den (kesinlikle katılmıyorum) 5’e (tamamen katılıyorum) kadar derecelendirilmiş olan Memnuniyet Anketinin sonuçlarının ortalamaları incelendiğinde tüm bölümler için ortalamanın 4,41 olduğu görülmektedir. Bu sonuca göre öğrencilerin işletmelerden beklentilerinin büyük oranda karşılanmış olduğu anlaşılmaktadır. Tablo 3, detaylı olarak incelendiğinde özellikle Polimer Teknolojisi (4,53) programına yönelik değerlendirmelerin daha yüksek düzeyde olumlu geri bildirimleri olduğu görülmektedir, ancak Tablo 1’deki verilerle birlikte ele alındığında ilgili programda cevaplanan anket sayısı diğer programlara göre daha düşüktür. Kaynak Teknolojisi programını sırasıyla Elektrik Enerjisi Üretim, İletim ve Dağıtım (4,52) ve Kimya Teknolojisi (4,52) programları takip etmektedir. Tablodaki bu veriler Aşağıda grafik olarak sunulmuştur.



programlara göre öğrencilerin anket sorularına verdikleri cevapların yüzdesi



2020-2021 Eğitim Öğretim Yılı Öğrenci İşyeri Değerlendirme Anket verilerinden elde edilen sonuca göre; öğrencilerin staj yaptığı işletmelerden %88,24 oranında memnun olduğu görülmüştür. İşletmelerin işyeri eğitimi verilen öğrencilerimize; okulumuzun öğrencilere verdiği eğitimin yeterli olduğunu anlıyoruz. Bir kısım öğrenciler ise teorik bilgilerin işletmelerde uygulanamadığı kanaatinde MYO bünyesinde yapılacak bir bilgilendirme ile öğrencilerin okulda öğrendikleri bilgileri staj yerlerinde nasıl uygulayacakları konusunda bilgilendirme yapılabilir. Bir takım öğrenciler ise okuldaki uygulamalı derslerin çoğaltılarak staja hazırlık olarak daha fazla tecrübe edinmek istemekteler. Bu değerlendirme, öğrencilerimizin staj yerlerinden memnun olduklarını ancak okuldaki bilgileri nasıl işlemeleri gerektiğini hakkında bir danışmanlık gerektiğini göstermiştir.