

“İŞLETMELER İÇİN İŞYERİ EĞİTİMİ MEMNUNİYET ANKETİ” VERİ ANALİZİ VE DEĞERLENDİRMESİ

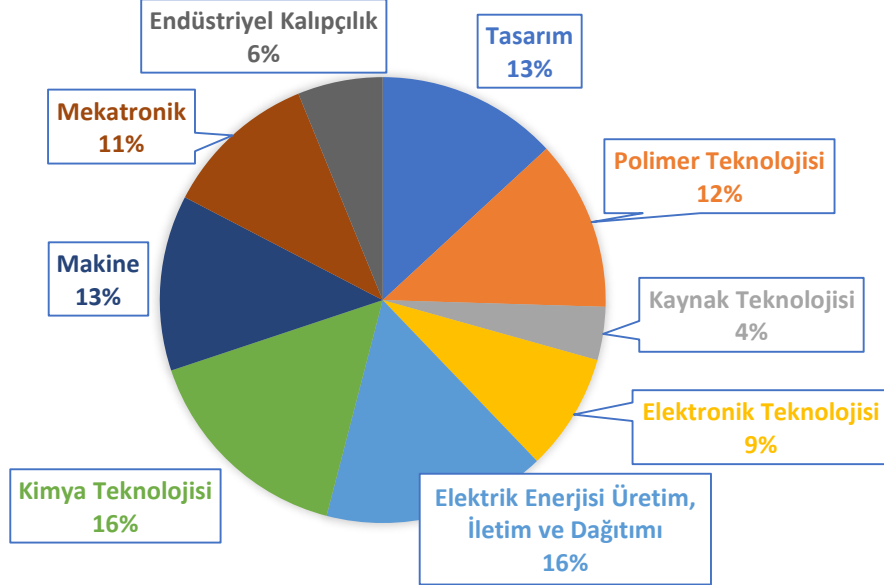
1. GİRİŞ

“İşletmeler için İşyeri Eğitimi Memnuniyet Anketi” toplam 259 işletme tarafından cevaplanmıştır. Anketin Teknik Bilimler Meslek Yüksekokulunda bulunan programlar açısından katılım frekanslarına bakıldığında, en çok Elektrik Enerjisi Üretim İletim ve Dağıtımı (42) ve Kimya Teknolojisi (41) programlarındaki öğrencilerin işyeri eğitimine gittiği işletmelerin anketi cevaplamış olduğu görülmektedir. Ankete cevap veren işletmelerin en az olduğu program ise Kaynak Teknolojisi (10)'dir. Tablo 1'deki veriler kullanılarak programlara göre ankete katılım oranları grafikte 1'de gösterilmiştir.

Tablo 1: Bölümlere göre işyeri anketlerinin katılım sayılarının dağılımı

	Programlara göre işletmelerin ankete katılım verileri	
	frekans	yüzde
Tasarım	34	13,13
Polimer Teknolojisi	32	12
Kaynak Teknolojisi	10	3,86
Elektronik Teknolojisi	22	8
Elektrik Enerjisi Üretim, İletim ve Dağıtımı	42	16,22
Kimya Teknolojisi	41	16
Makine	33	12,74
Mekatronik	29	11
Endüstriyel Kalıpcılık	16	6,18
TOPLAM	259	100,00

PROGRAMLARA GÖRE İŞLETMELERİN ANKETE KATILIM ORANLARI



Bölümler arasında işletmelerin ankete en az katılımın %4,2 ile Kaynak teknolojisi bölümünden olduğu, Endüstriyel Kalıpcılık programı %6 ve Elektronik Teknolojisi%9 oranları ile Kaynak teknolojisini takip ettiği görülmektedir. Elektrik Enerjisi Üretim İletim ve Dağıtımı ve Kimya Teknolojisi ise %16,2 ve %16 oranları ile işletmelerin ankete en çok katıldığı bölümlerdir. Diğer bölümler ise benzer katılım oranlarına sahiptir.

2. “İŞLETMELER İÇİN İŞYERİ EĞİTİMİ MEMNUNİYET ANKETİ” VERİ ANALİZİ

Bu bölümde, Yüksekokulumuzdaki 9 farklı programa yönelik faaliyette bulunan işletmelere uygulanan ankette yer alan soruların her birine yönelik betimsel analizler ve bunların yorumlanması yer almaktadır.

Soru1: 1. İşletmede Mesleki Eğitim için uygulanan süre yeterlidir.

Tablo2: İşyeri Eğitimi için uygulanan sürenin yeterliliğine ilişkin frekans tablosu

		Frekans	Yüzde	Geçerli Yüzde	Kümülatif Yüzde
	Kesinlikle katılmıyorum	5	1,8	1,9	1,9
	Katılmıyorum	8	2,9	3,1	5,0
	Kısmen Katılıyorum	22	7,9	8,5	13,5
	Katılıyorum	56	20,2	21,6	35,1
	Tamamen Katılıyorum	168	60,6	64,9	100,0
	Total	259	93,5	100,0	
Missing	Cevapsız	18	6,5		
	Total	277	100,0		

İşletmelerin %86,5 'i İşyeri Eğitimi için uygulanan sürenin yeterli olduğu ifade ederken, %7,9'u kısmen yeterli olduğunu belirtmiştir. İşletmelerin %5'i ise İşyeri Eğitimi uygulama süresinin yetersiz olduğu yönünde görüş bildirmiştir. Buna göre, işletmelerin büyük çoğunluğunun İşyeri Eğitimi süresinin yeterli olduğu görüşüne sahip olduğu söylenebilir.

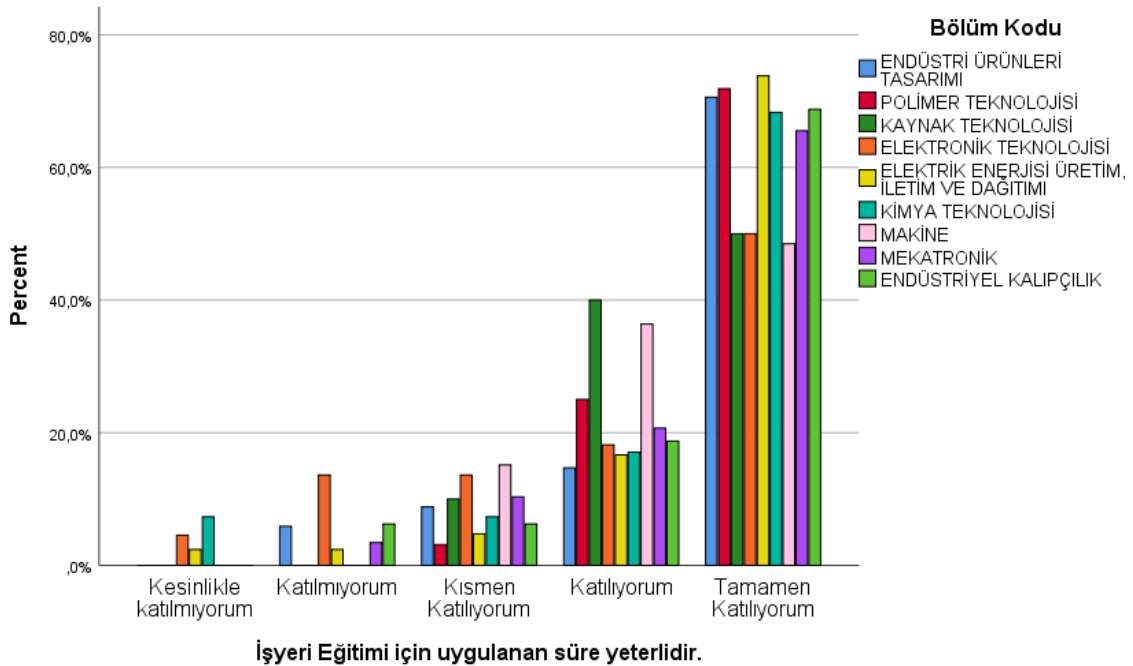
Tablo 3.Bölüm bazında İşletmelerin İşyeri Eğitimi için uygulanan sürenin yeterliliğine ilişkin verilerin tablosu

			BÖLÜMLER									Total	
			ENDÜSTRİ ÜRÜNLERİ TASARIMI	POLİMER TEKNOLOJİSİ	KAYNAK TEKNOLOJİSİ	ELEKTRONİK TEKNOLOJİSİ	ELEKTRİK ENERJİSİ ÜRETİM, İLETİM VE DAĞITIMI	KİMYA TEKNOLOJİSİ	MAKİNE	MEKATRONİK	ENDÜSTRİYEL KALIPÇILIK		
İşyeri Eğitimi için uygulanan süre yeterlidir.	Kesinlikle katılmıyorum	Count	0	0	0	1	1	3	0	0	0	5	
		%	0,0%	0,0%	0,0%	20,0%	20,0%	60,0%	0,0%	0,0%	0,0%	100,0%	
		% of Total	0,0%	0,0%	0,0%	0,4%	0,4%	1,2%	0,0%	0,0%	0,0%	1,9%	
	Katılmıyorum	Count	2	0	0	3	1	0	0	0	1	1	8
		%	25,0%	0,0%	0,0%	37,5%	12,5%	0,0%	0,0%	12,5%	12,5%	100,0%	
		% of Total	0,8%	0,0%	0,0%	1,2%	0,4%	0,0%	0,0%	0,4%	0,4%	3,1%	
	Kısmen Katılıyorum	Count	3	1	1	3	2	3	5	3	1	22	
		%	13,6%	4,5%	4,5%	13,6%	9,1%	13,6%	22,7%	13,6%	4,5%	100,0%	
		% of Total	1,2%	0,4%	0,4%	1,2%	0,8%	1,2%	1,9%	1,2%	0,4%	8,5%	
	Katılıyorum	Count	5	8	4	4	7	7	12	6	3	56	
		%	8,9%	14,3%	7,1%	7,1%	12,5%	12,5%	21,4%	10,7%	5,4%	100,0%	
		% of Total	1,9%	3,1%	1,5%	1,5%	2,7%	2,7%	4,6%	2,3%	1,2%	21,6%	
	Tamamen Katılıyorum	Count	24	23	5	11	31	28	16	19	11	168	
		%	14,3%	13,7%	3,0%	6,5%	18,5%	16,7%	9,5%	11,3%	6,5%	100,0%	
		% of Total	9,3%	8,9%	1,9%	4,2%	12,0%	10,8%	6,2%	7,3%	4,2%	64,9%	
Total		Count	34	32	10	22	42	41	33	29	16	259	
		%	13,1%	12,4%	3,9%	8,5%	16,2%	15,8%	12,7%	11,2%	6,2%	100,0%	
		% of Total	13,1%	12,4%	3,9%	8,5%	16,2%	15,8%	12,7%	11,2%	6,2%	100,0%	

İşyeri Eğitiminin süresinin oldukça yeterli olduğu yönünde görüş bildiren işletmelerin (%86,5) %11,2'si Endüstri Ürünleri Tasarımı, %12'si Polimer Teknolojisi, %3,4'ü Kaynak Teknolojisi, %5,7'si Elektronik Teknolojisi, %14,7'si Elektrik Enerjisi Üretim, İletim ve Dağıtımı, %13,5'i Kimya Teknolojisi, %10,8'i Makine, %9,6'sı Mekatronik ve %5,4'ü Endüstriyel Kalıpçılık bölümlerindedir. Oranların ankete katılım oranları ile doğru orantılı olduğu da görülmektedir.

Tablo 4: Bölüm bazında İşletmelerin İşyeri Eğitimi için uygulanan sürenin yeterliliğine ilişkin frekans ve yüzdelerin tablosu

İşyeri Eğitimi için uygulanan süre yeterlidir.							
BÖLÜMLER	Count / %	Kesinlikle katılmıyorum	Katılmıyorum	Kısmen Katılıyorum	Katılıyorum	Tamamen Katılıyorum	Total
ENDÜSTRİ ÜRÜNLERİ TASARIMI	Count	0	2	3	5	24	34
	%	0%	6%	9%	15%	71%	100%
POLİMER TEKNOLOJİSİ	Count	0	0	1	8	23	32
	%	0%	0%	3%	25%	72%	100%
KAYNAK TEKNOLOJİSİ	Count	0	0	1	4	5	10
	%	0%	0%	10%	40%	50%	100%
ELEKTRONİK TEKNOLOJİSİ	Count	1	3	3	4	11	22
	%	5%	14%	14%	18%	50%	100%
ELEKTRİK ENERJİSİ ÜRETİM, İLETİM VE DAĞITIMI	Count	1	1	2	7	31	42
	%	2%	2%	5%	17%	74%	100%
KİMYA TEKNOLOJİSİ	Count	3	0	3	7	28	41
	%	7%	0%	7%	17%	68%	100%
MAKİNE	Count	0	0	5	12	16	33
	%	0%	0%	15%	36%	48%	100%
MEKATRONİK	Count	0	1	3	6	19	29
	%	0%	3%	10%	21%	66%	100%
ENDÜSTRİYEL KALIPÇILIK	Count	0	1	1	3	11	16
	%	0%	6%	6%	19%	69%	100%
Total	Count	5	8	22	56	168	259
	%	2%	3%	8%	22%	65%	100%



İşyeri Eğitimi süresinin yeterliliğine ilişkin bölüm bazında işletme görüşleri incelendiğinde, genel olarak oldukça yeterli görüşünün hâkim olduğu ve aksi yönde görüş bildirenlere nazaran büyük çoğunluğa sahip olduğu görülmektedir. Tablo4ayrıntılı olarak incelendiğinde ise ankete katılan işletmelerden Elektronik (%19), Kimya Teknolojisi (%7), Endüstri Ürünleri Tasarımı, Endüstriyel Kalıpçılık (%6) alanlarında belirtilen oranlarda sürenin yeterli olmadığı yönünde görüş bildirildiği görülmektedir. Diğer bölümlerde ise bu oran daha düşüktür.

Soru2: Öğrencilerinizin, Yüksekokulunuzdan aldığı eğitim yeterlidir.

Tablo 5. Yüksekokuldan alınan eğitimin yeterliliğine ilişkin frekans tablosu

		Frekans	Yüzde	Geçerli Yüzde	Kümülatif Yüzde
	Kesinlikle Katılmıyorum	3	1,1	1,2	1,2
	Katılmıyorum	5	1,8	1,9	3,1
	Kısmen Katılıyorum	35	12,6	13,5	16,6
	Katılıyorum	79	28,5	30,5	47,1
	Tamamen Katılıyorum	137	49,5	52,9	100,0
	Total	259	93,5	100,0	
Missing	Cevapsız	18	6,5		
	Toplam	277	100,0		

Yüksekokuldan alınan eğitimin yeterliliğine ilişkin olarak işletmelerin %96,9'u oldukça yeterli olduğunu ifade ederken, %13,5'i kısmen yeterli olduğunu kanaatindedir. İşletmelerin %3,1'i ise oldukça yetersiz olduğu belirtmiştir. İşletmelerin büyük çoğunluğunun Yüksekokuldan alınan eğitimin yeterli olduğu görüşüne sahip olduğu söylenebilir.

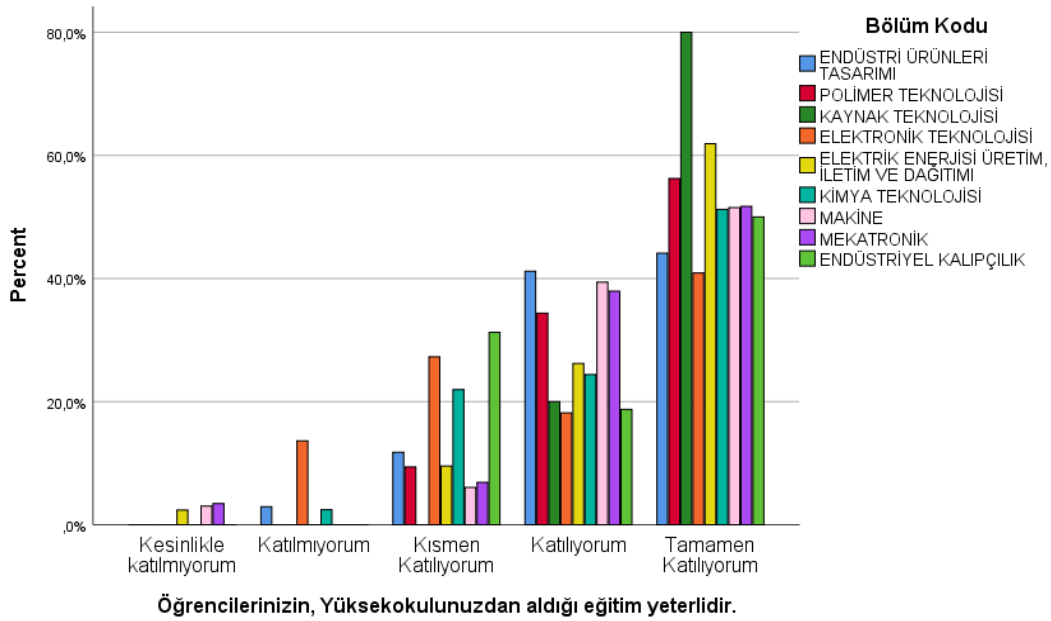
Tablo 6. Bölüm bazında işletmelerin, yüksekokuldan aldığı eğitimin yeterliliğine ilişkin verilerin tablosu

			BÖLÜMLER								Toplam		
			ENDÜSTRİ ÜRÜNLERİ TASARIMI	POLİMER TEKNOLOJİSİ	KAYNAK TEKNOLOJİSİ	ELEKTRONİK TEKNOLOJİSİ	ELEKTRİK ENERJİSİ ÜRETİM, İLETİM VE DAĞITIMI	KİMYA TEKNOLOJİSİ	MAKİNE	MEKATRONİK		ENDÜSTRİYEL KALIPÇILIK	
Öğrencilerin, yüksekokuldan aldığı eğitimin yeterliliği	Kesinlikle katılmıyorum	Count	0	0	0	0	1	0	1	1	0	3	
		%	0,0%	0,0%	0,0%	0,0%	33,3%	0,0%	33,3%	33,3%	0,0%	100,0%	
		% of Total	0,0%	0,0%	0,0%	0,0%	0,4%	0,0%	0,4%	0,4%	0,0%	1,2%	
	Katılmıyorum	Count	1	0	0	3	0	1	0	0	0	0	5
		%	20,0%	0,0%	0,0%	60,0%	0,0%	20,0%	0,0%	0,0%	0,0%	0,0%	100,0%
		% of Total	0,4%	0,0%	0,0%	1,2%	0,0%	0,4%	0,0%	0,0%	0,0%	0,0%	1,9%
	Kısmen Katılıyorum	Count	4	3	0	6	4	9	2	2	5	35	
		%	11,4%	8,6%	0,0%	17,1%	11,4%	25,7%	5,7%	5,7%	14,3%	100,0%	
		% of Total	1,5%	1,2%	0,0%	2,3%	1,5%	3,5%	0,8%	0,8%	1,9%	13,5%	
	Katılıyorum	Count	14	11	2	4	11	10	13	11	3	79	
		%	17,7%	13,9%	2,5%	5,1%	13,9%	12,7%	16,5%	13,9%	3,8%	100,0%	
		% of Total	5,4%	4,2%	0,8%	1,5%	4,2%	3,9%	5,0%	4,2%	1,2%	30,5%	
	Tamamen Katılıyorum	Count	15	18	8	9	26	21	17	15	8	137	
		%	10,9%	13,1%	5,8%	6,6%	19,0%	15,3%	12,4%	10,9%	5,8%	100,0%	
		% of Total	5,8%	6,9%	3,1%	3,5%	10,0%	8,1%	6,6%	5,8%	3,1%	52,9%	
Toplam		Count	34	32	10	22	42	41	33	29	16	259	
		%	13,1%	12,4%	3,9%	8,5%	16,2%	15,8%	12,7%	11,2%	6,2%	100,0%	
		% of Total	13,1%	12,4%	3,9%	8,5%	16,2%	15,8%	12,7%	11,2%	6,2%	100,0%	

Yüksekokuldan alınan eğitimin yeterliliğine ilişkin olarak oldukça yeterli olduğunu düşünen işletmelerin (%83,4) %11,2'si Endüstri Ürünleri Tasarımı, %11,1'i Polimer Teknolojisi, %3,9'u Kaynak Teknolojisi, %5,1'i Elektronik Teknolojisi, %14,2'si Elektrik Enerjisi Üretim, İletim Ve Dağıtımı, %12'si Kimya Teknolojisi, %11,6'sı Makine, %10'u Mekatronik ve %4,3'ü Endüstriyel Kalıpçılık bölümlerindedir. Oranların ankete katılım oranları ile doğru orantılı olduğu da görülmektedir.

Tablo 7: Bölüm bazında işletmelerin, öğrencilerin yüksekokuldan aldığı eğitimin yeterliliğine ilişkin frekans ve yüzdelerin tablosu

Öğrencilerin, yüksekokuldan aldığı eğitimin yeterliliği							
BÖLÜMLER	Count / %	Kesinlikle katılmıyorum	Katılmıyorum	Kısmen Katılıyorum	Katılıyorum	Tamamen Katılıyorum	Toplam
ENDÜSTRİ ÜRÜNLERİ TASARIMI	Count	0	1	4	14	15	34
	%	0%	3%	12%	41%	44%	100%
POLİMER TEKNOLOJİSİ	Count	0	0	3	11	18	32
	%	0%	0%	9%	34%	56%	100%
KAYNAK TEKNOLOJİSİ	Count	0	0	0	2	8	10
	%	0%	0%	0%	20%	80%	100%
ELEKTRONİK TEKNOLOJİSİ	Count	0	3	6	4	9	22
	%	0%	14%	27%	18%	41%	100%
ELEKTRİK ENERJİSİ ÜRETİM, İLETİM VE DAĞITIMI	Count	1	0	4	11	26	42
	%	2%	0%	10%	26%	62%	100%
KİMYA TEKNOLOJİSİ	Count	0	1	9	10	21	41
	%	0%	2%	22%	24%	51%	100%
MAKİNE	Count	1	0	2	13	17	33
	%	3%	0%	6%	39%	52%	100%
MEKATRONİK	Count	1	0	2	11	15	29
	%	3%	0%	7%	38%	52%	100%
ENDÜSTRİYEL KALIPÇILIK	Count	0	0	5	3	8	16
	%	0%	0%	31%	19%	50%	100%
Toplam	Count	3	5	35	79	137	259
	%	1%	2%	14%	31%	53%	100%



Öğrencilerin Yüksekokuldan aldığı eğitimin yeterliliğine ilişkin bölüm bazında işletme görüşleri incelendiğinde, genel olarak “oldukça yeterli” görüşünün hâkim olduğu ve bu görüşün aksi yönde görüş bildirenlere nazaran büyük çoğunluğa sahip olduğu görülmektedir. Tablo7 ayrıntılı olarak incelendiğinde ankete katılan işletmelerden Endüstriyel Kalıpçılık (%31), Elektronik Teknolojisi (%27), Kimya Teknolojisi (%22)alanlarındabelirtilen oranlarda alınan eğitimin yeterliliğine ilişkin “kısmen yeterli” olduğunun ifade edildiği, ayrıca Elektronik Teknolojisi alanında eğitimin yeterli olmadığına dair %14 oranında görüş bildirildiği görülmektedir. Diğer bölümlerde ise bu oran daha düşüktür. Buna karşın, Kaynak Teknolojisinin tamamen olumlu yönde görüş bildirdiği görülmektedir.

Soru3:İşletmemizde İşletmede Mesleki Eğitim alacak Yüksekokulunuz öğrencilerinin sayısını artırmak isteriz.

Tablo 8. İşletmede İşyeri Eğitimi alacak Yüksekokul öğrencilerinin sayısını artırmayailişkin frekans tablosu

		Frekans	Yüzde	Geçerli Yüzde	Kümülatif Yüzde
Valid	Kesinlikle katılmıyorum	7	2,5	2,7	2,7
	Katılmıyorum	11	4,0	4,3	7,1
	Kısmen Katılıyorum	49	17,7	19,2	26,3
	Katılıyorum	71	25,6	27,8	54,1
	Tamamen Katılıyorum	117	42,2	45,9	100,0
	Total	255	92,1	100,0	
Missing	Cevapsız	22	7,9		
	Total	277	100,0		

İşletmelerin %73,7'si işletmede işyeri eğitimi alacak yüksekokul öğrencilerinin sayısını artırma konusunda olumlu görüş belirtmiştir. Kısmen olumlu görüş bildiren işletmelerin oranı %17,7 iken, olumsuz görüş bildiren işletmelerin oranı ise %7,1'dir. Buna göre, işletmelerin büyük çoğunluğunun işletmelerde işyeri eğitimi alacak yüksekokul öğrencilerinin sayısının artırılması hususunda olumlu görüşe sahip olduğu söylenebilir.

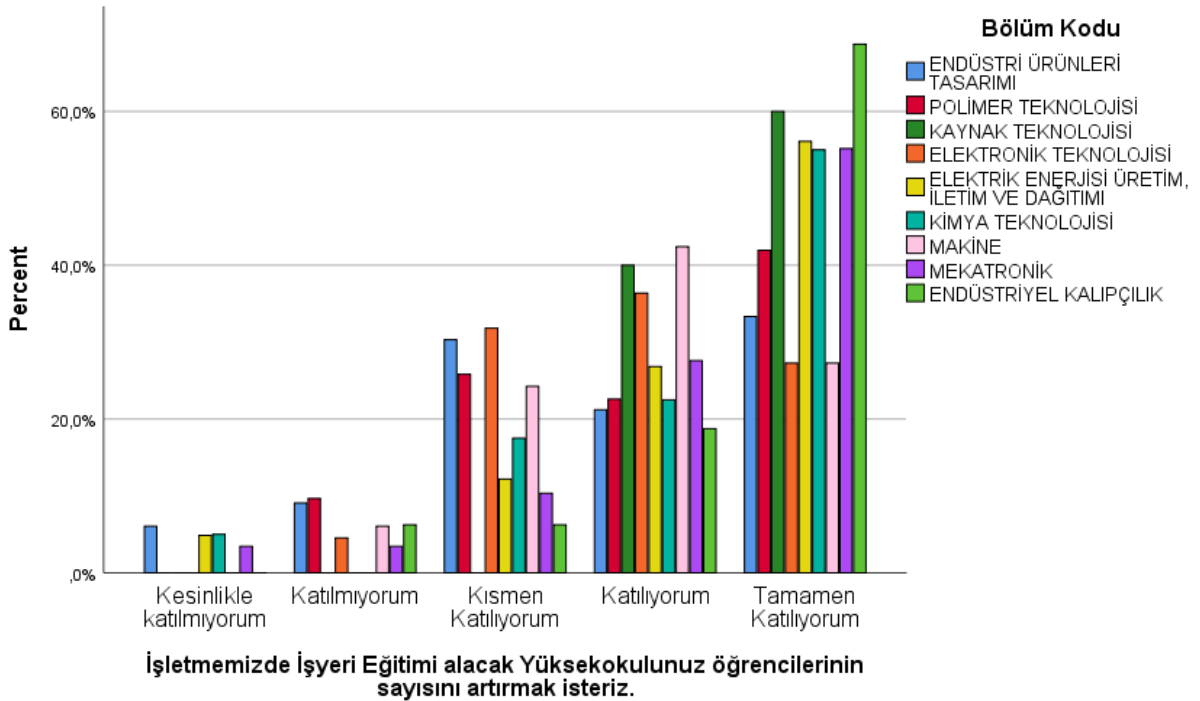
Tablo 9. Bölüm bazında İşletmede İşyeri Eğitimi alacak Yüksekokul öğrencilerinin sayısının artırılmasına ilişkin verilerin tablosu

			BÖLÜMLER									Total
			ENDÜSTRİ ÜRÜNLERİ TASARIMI	POLİMER TEKNOLOJİSİ	KAYNAK TEKNOLOJİSİ	ELEKTRONİK TEKNOLOJİSİ	ELEKTRİK ENERJİSİ ÜRETİM, İLETİM VE DAĞITIMI	KİMYA TEKNOLOJİSİ	MAKİNE	MEKATRONİK	ENDÜSTRİYEL KALIPÇILIK	
İşletmemizde İşyeri Eğitimi alacak Yüksekokulunu z öğrencilerinin sayısını artırmak isteriz.	Kesinlikle katılmıyorum	Count	2	0	0	0	2	2	0	1	0	7
		%	28,6%	0,0%	0,0%	0,0%	28,6%	28,6%	0,0%	14,3%	0,0%	100,0%
		% of Total	0,8%	0,0%	0,0%	0,0%	0,8%	0,8%	0,0%	0,4%	0,0%	2,7%
	Katılmıyorum	Count	3	3	0	1	0	0	2	1	1	11
		%	27,3%	27,3%	0,0%	9,1%	0,0%	0,0%	18,2%	9,1%	9,1%	100,0%
		% of Total	1,2%	1,2%	0,0%	0,4%	0,0%	0,0%	0,8%	0,4%	0,4%	4,3%
	Kısmen Katılıyorum	Count	10	8	0	7	5	7	8	3	1	49
		%	20,4%	16,3%	0,0%	14,3%	10,2%	14,3%	16,3%	6,1%	2,0%	100,0%
		% of Total	3,9%	3,1%	0,0%	2,7%	2,0%	2,7%	3,1%	1,2%	0,4%	19,2%
	Katılıyorum	Count	7	7	4	8	11	9	14	8	3	71
		%	9,9%	9,9%	5,6%	11,3%	15,5%	12,7%	19,7%	11,3%	4,2%	100,0%
		% of Total	2,7%	2,7%	1,6%	3,1%	4,3%	3,5%	5,5%	3,1%	1,2%	27,8%
	Tamamen Katılıyorum	Count	11	13	6	6	23	22	9	16	11	117
		%	9,4%	11,1%	5,1%	5,1%	19,7%	18,8%	7,7%	13,7%	9,4%	100,0%
		% of Total	4,3%	5,1%	2,4%	2,4%	9,0%	8,6%	3,5%	6,3%	4,3%	45,9%
Total		Count	33	31	10	22	41	40	33	29	16	255
		%	12,9%	12,2%	3,9%	8,6%	16,1%	15,7%	12,9%	11,4%	6,3%	100,0%
		% of Total	12,9%	12,2%	3,9%	8,6%	16,1%	15,7%	12,9%	11,4%	6,3%	100,0%

İşletmede işyeri eğitimi alacak yüksekokul öğrencilerinin sayısını artırılmasına ilişkin olarak olumlu görüş bildiren işletmelerin (%73,4)%7'si Endüstri Ürünleri Tasarımı, %7,8'i Polimer Teknolojisi, %4'ü Kaynak Teknolojisi, %5,5'i Elektronik Teknolojisi, %13,3'ü Elektrik Enerjisi Üretim, İletim Ve Dağıtım, %12,1'i Kimya Teknolojisi, %9'u Makine, %9,4'ü Mekatronik ve %5,5'i Endüstriyel Kalıpçılık bölümlerindedir. Oranların ankete katılım oranları ile doğru orantılı olduğu görülmektedir.

Tablo 10:Bölüm bazında İşletmede İşyeri Eğitimi alacak Yüksekokul öğrencilerinin sayısının arttırmasına ilişkin frekans ve yüzde tablosu

İşletmemizde İşyeri Eğitimi alacak Yüksekokulunuz öğrencilerinin sayısını arttırmak isteriz.							
BÖLÜMLER	Count / %	Kesinlikle katılmıyorum	Katılmıyorum	Kısmen Katılıyorum	Katılıyorum	Tamamen Katılıyorum	Total
ENDÜSTRİ ÜRÜNLERİ TASARIMI	Count	2	3	10	7	11	33
	%	6%	9%	30%	21%	33%	100%
POLİMER TEKNOLOJİSİ	Count	0	3	8	7	13	31
	%	0%	10%	26%	23%	42%	100%
KAYNAK TEKNOLOJİSİ	Count	0	0	0	4	6	10
	%	0%	0%	0%	40%	60%	100%
ELEKTRONİK TEKNOLOJİSİ	Count	0	1	7	8	6	22
	%	0%	5%	32%	36%	27%	100%
ELEKTRİK ENERJİSİ ÜRETİM, İLETİM VE DAĞITIMI	Count	2	0	5	11	23	41
	%	5%	0%	12%	27%	56%	100%
KİMYA TEKNOLOJİSİ	Count	2	0	7	9	22	40
	%	5%	0%	18%	23%	55%	100%
MAKİNE	Count	0	2	8	14	9	33
	%	0%	6%	24%	42%	27%	100%
MEKATRONİK	Count	1	1	3	8	16	29
	%	3%	3%	10%	28%	55%	100%
ENDÜSTRİYEL KALIPÇILIK	Count	0	1	1	3	11	16
	%	0%	6%	6%	19%	69%	100%
Total	Count	7	11	49	71	117	255
	%	3%	4%	19%	28%	46%	100%



İşletmede işyeri eğitimi alacak yüksekokul öğrencilerinin sayısını arttırılmasına ilişkin bölüm bazında işletme görüşleri incelendiğinde, genel olarak olumlu görüşünhâkim olduğu ve aksi yönde görüş bildirenlere nazaran büyük çoğunluğa sahip olduğu görülmektedir. Tablo 10 ayrıntılı olarak incelendiğinde ankete katılan işletmelerden Elektronik Teknolojisi %32, Endüstri Ürünleri Tasarımı %30, Polimer Teknolojisi %26, Makine %24 ve Kimya Teknolojisi (%18), alanlarındabelirtilen oranlarda yüksekokul öğrencilerinin sayısının arttırılması isteklerine ilişkin “kısmen katıldıklarının” ifade edildiği, ayrıca Endüstri Ürünleri Tasarımı (%15) ve Polimer Teknolojisi (%10) alanındaisebelirtilen oranlardaişletmelerdeişyeri eğitimi alacak öğrencilerin sayısının arttırılması konusundaolumsuz görüş bildirildiğigörülmektedir. Diğer bölümlerde ise bu oran daha düşüktür. Buna karşın, Kaynak Teknolojisinin tamamen olumlu yönde görüş bildirdiği görülmektedir.

Soru4: İşletmede Mesleki Eğitim boyunca öğretim elemanları ve koordinatörlerce yapılan ziyaretler yeterli idi.

Tablo 11. İşyeri Eğitimi boyunca öğretim elemanları ve koordinatörlerce yapılan ziyaretlere ilişkin frekans tablosu

		Frekans	Yüzde	Geçerli Yüzde	Kümülatif Yüzde
Valid	Kesinlikle Katılmıyorum	20	7,2	7,9	7,9
	Katılmıyorum	18	6,5	7,1	15,0
	Kısmen Katılıyorum	46	16,6	18,1	33,1
	Katılıyorum	56	20,2	22,0	55,1
	Tamamen Katılıyorum	114	41,2	44,9	100,0
	Total	254	91,7	100,0	
Missing	Cevapsız	23	8,3		
	Total	277	100,0		

İşyeri Eğitimi boyunca öğretim elemanları ve koordinatörlerce yapılan ziyaretlere ilişkin işletmelerin %85'i yeterli olduğu kanaatinde iken, %18'i kısmen yeterli olduğunu belirtmiştir. İşletmelerin %15'i oldukça yetersiz olduğu kanaatindedir. Öğretim elemanları ve koordinatör ziyaretlerinin yeterli olduğunu düşünen işletmeler aksi yönde görüş bildiren işletmelere nazaran çoğunluktadır.

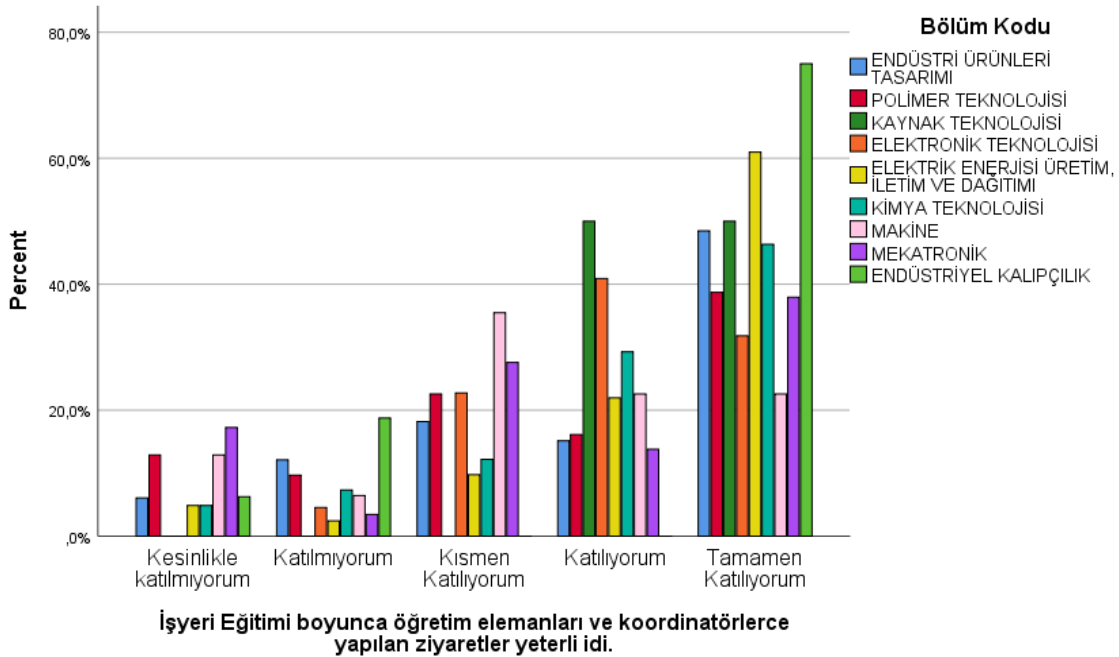
Tablo 12. Bölüm bazında İşyeri Eğitimi boyunca öğretim elemanları ve koordinatörlerce yapılan ziyaretlerin yeterliliğine ilişkin verilerin tablosu

			BÖLÜMLER									Total
			ENDÜSTRİ ÜRÜNLERİ TASARIMI	POLİMER TEKNOLOJİSİ	KAYNAK TEKNOLOJİSİ	ELEKTRONİK TEKNOLOJİSİ	ELEKTRİK ENERJİSİ ÜRETİM, İLETİM VE DAĞITIMI	KİMYA TEKNOLOJİSİ	MAKİNE	MEKATRONİK	ENDÜSTRİYEL KALIPÇILIK	
İşyeri Eğitimi boyunca öğretim elemanları ve koordinatörlerce yapılan ziyaretler yeterli idi.	Kesinlikle katılmıyorum	Count	2	4	0	0	2	2	4	5	1	20
		%	10,0%	20,0%	0,0%	0,0%	10,0%	10,0%	20,0%	25,0%	5,0%	100,0%
		% of Total	0,8%	1,6%	0,0%	0,0%	0,8%	0,8%	1,6%	2,0%	0,4%	7,9%
	Katılmıyorum	Count	4	3	0	1	1	3	2	1	3	18
		%	22,2%	16,7%	0,0%	5,6%	5,6%	16,7%	11,1%	5,6%	16,7%	100,0%
		% of Total	1,6%	1,2%	0,0%	0,4%	0,4%	1,2%	0,8%	0,4%	1,2%	7,1%
	Kısmen Katılıyorum	Count	6	7	0	5	4	5	11	8	0	46
		%	13,0%	15,2%	0,0%	10,9%	8,7%	10,9%	23,9%	17,4%	0,0%	100,0%
		% of Total	2,4%	2,8%	0,0%	2,0%	1,6%	2,0%	4,3%	3,1%	0,0%	18,1%
	Katılıyorum	Count	5	5	5	9	9	12	7	4	0	56
		%	8,9%	8,9%	8,9%	16,1%	16,1%	21,4%	12,5%	7,1%	0,0%	100,0%
		% of Total	2,0%	2,0%	2,0%	3,5%	3,5%	4,7%	2,8%	1,6%	0,0%	22,0%
	Tamamen Katılıyorum	Count	16	12	5	7	25	19	7	11	12	114
		%	14,0%	10,5%	4,4%	6,1%	21,9%	16,7%	6,1%	9,6%	10,5%	100,0%
		% of Total	6,3%	4,7%	2,0%	2,8%	9,8%	7,5%	2,8%	4,3%	4,7%	44,9%
Total		Count	33	31	10	22	41	41	31	29	16	254
		%	13,0%	12,2%	3,9%	8,7%	16,1%	16,1%	12,2%	11,4%	6,3%	100,0%
		% of Total	13,0%	12,2%	3,9%	8,7%	16,1%	16,1%	12,2%	11,4%	6,3%	100,0%

İşyeri Eğitimi boyunca öğretim elemanları ve koordinatörlerce yapılan ziyaretlere ilişkin olarak “oldukça yeterli” olduğunu düşünen işletmelerin (%66,9) %8,3’ü Endüstri Ürünleri Tasarımı, %6,7’si Polimer Teknolojisi, %4’ü Kaynak Teknolojisi, %6,3’ü Elektronik Teknolojisi, %13,3’ü Elektrik Enerjisi Üretim, İletim Ve Dağıtımı, %12,2’si Kimya Teknolojisi, %5,6’sı Makine, %5,9’ü Mekatronik ve %4,7’si Endüstriyel Kalıpçılık bölümlerindedir. Oranların ankete katılım oranları ile doğru orantılı olduğu da görülmektedir.

Tablo 13: Bölüm bazında İşyeri Eğitimi boyunca öğretim elemanları ve koordinatörlerce yapılan ziyaretlerin yeterliliğine ilişkin frekans ve yüzde tablosu

İşyeri Eğitimi boyunca öğretim elemanları ve koordinatörlerce yapılan ziyaretler yeterli idi.							
BÖLÜMLER	Count / %	Kesinlikle katılmıyorum	Katılmıyorum	Kısmen Katılıyorum	Katılıyorum	Tamamen Katılıyorum	Total
ENDÜSTRİ ÜRÜNLERİ TASARIMI	Count	2	4	6	5	16	33
	%	6%	12%	18%	15%	48%	100%
POLİMER TEKNOLOJİSİ	Count	4	3	7	5	12	31
	%	13%	10%	23%	16%	39%	100%
KAYNAK TEKNOLOJİSİ	Count	0	0	0	5	5	10
	%	0%	0%	0%	50%	50%	100%
ELEKTRONİK TEKNOLOJİSİ	Count	0	1	5	9	7	22
	%	0%	5%	23%	41%	32%	100%
ELEKTRİK ENERJİSİ ÜRETİM, İLETİM VE DAĞITIMI	Count	2	1	4	9	25	41
	%	5%	2%	10%	22%	61%	100%
KİMYA TEKNOLOJİSİ	Count	2	3	5	12	19	41
	%	5%	7%	12%	29%	46%	100%
MAKİNE	Count	4	2	11	7	7	31
	%	13%	6%	35%	23%	23%	100%
MEKATRONİK	Count	5	1	8	4	11	29
	%	17%	3%	28%	14%	38%	100%
ENDÜSTRİYEL KALIPÇILIK	Count	1	3	0	0	12	16
	%	6%	19%	0%	0%	75%	100%
Total	Count	20	18	46	56	114	254
	%	8%	7%	18%	22%	45%	100%



İşyeri Eğitimi boyunca öğretim elemanları ve koordinatörlerce yapılan ziyaretlere ilişkin bölüm bazında işletme görüşleri incelendiğinde, genel olarak “oldukça yeterli” görüşünün hâkim olduğu ve aksi yönde görüş bildirenlere nazaran büyük çoğunluğa sahip olduğu görülmektedir. Tablo 13 ayrıntılı olarak incelendiğinde ankete katılan işletmelerden Makine (%35), Mekatronik (%28), Polimer Teknolojisi ve Elektronik Teknolojisi (%23) ve Endüstri Ürünleri Tasarımı (%18) alanlarında belirtilen oranlarda öğretim elemanları ve koordinatörlerce yapılan ziyaretlerin “kısmen yeterli” olduğunun ifade edildiği, ayrıca Endüstriyel Kalıpçılık (%25), Polimer Teknolojisi (%23), Mekatronik (%20), Makine (%19) ve Endüstri Ürünleri Tasarımı (%18) alanlarında ise belirtilen oranlarda öğretim elemanları ve koordinatörlerce yapılan ziyaretlerin yeterli olmadığına dair görüş bildirildiği görülmektedir. Diğer bölümlerde ise bu oran daha düşüktür. Buna karşın, Kaynak Teknolojisinin tamamen olumlu yönde görüş bildirdiği görülmektedir.

Soru5:Öneri ve şikâyetlerim için Yüksekokul yetkilileri ile anında iletişim kurabiliyorum.

Tablo 14.İşletmelerin Öneri ve şikâyetler için Yüksekokul yetkilileri ile anında iletişim kurabilmeye ilişkin frekans tablosu

		Frekans	Yüzde	Geçerli Yüzde	Kümülatif Yüzde
Valid	Kesinlikle katılmıyorum	7	2,5	2,7	2,7
	Katılmıyorum	4	1,4	1,6	4,3
	Kısmen Katılıyorum	44	15,9	17,3	21,6
	Katılıyorum	69	24,9	27,1	48,6
	Tamamen Katılıyorum	131	47,3	51,4	100,0
	Total	255	92,1	100,0	
Missing	Cevapsız	22	7,9		
	Total	277	100,0		

İşletmelerin %78,4'ü öneri ve şikâyetler için yüksekokul yetkilileri ile anında iletişim kurabildiğini belirtirken, %15,9'u kısmen iletişim kurulabildiği yönünde görüş belirtmiştir. %4,3'ü ise bu konuda yetersiz olduğunu ifade etmiştir. Öneri ve şikâyetler için yüksekokul yetkilileri ile anında iletişim kurabilme konusunda işletmelerin çoğunluğunun olumlu olduğu görüşe sahip olduğu söylenebilir.

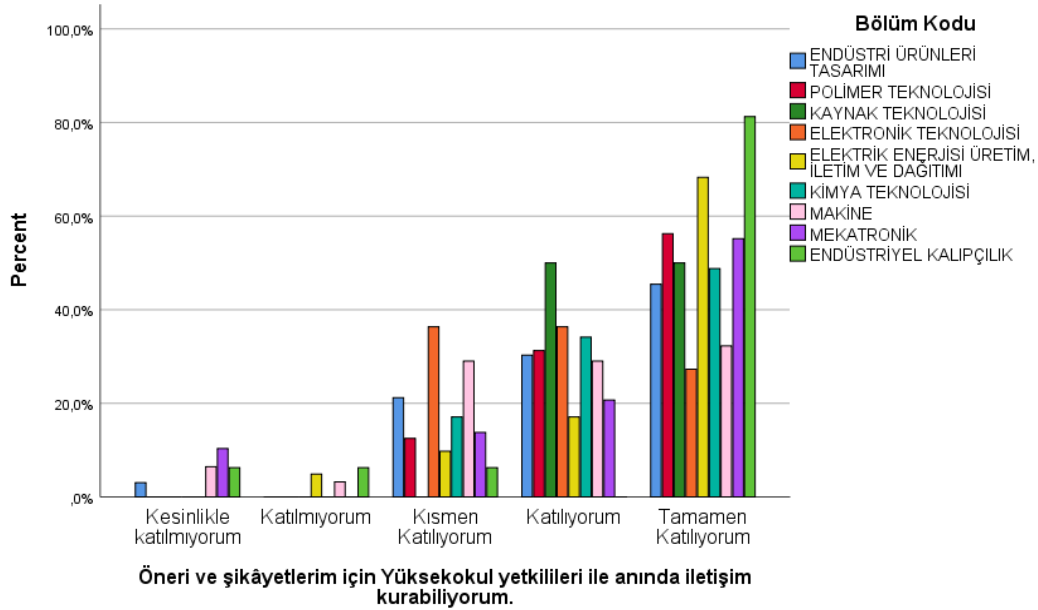
Tablo 15. Bölüm bazında işletmelerin Öneri ve şikâyetler için Yüksekokul yetkilileri ile anında iletişim kurabilmesi ilişkin verilerin tablosu

			BÖLÜMLER									Total
			ENDÜSTRİ ÜRÜNLERİ TASARIMI	POLİMER TEKNOLOJİSİ	KAYNAK TEKNOLOJİSİ	ELEKTRONİK TEKNOLOJİSİ	ELEKTRİK ENERJİSİ ÜRETİM, İLETİM VE DAĞITIMI	KİMYA TEKNOLOJİSİ	MAKİNE	MEKATRONİK	ENDÜSTRİYEL KALIPÇILIK	
Öneri ve şikâyetlerim için Yüksekokul yetkilileri ile anında iletişim kurabiliyorum.	Kesinlikle katılmıyorum	Count	1	0	0	0	0	0	2	3	1	7
		%	14,3%	0,0%	0,0%	0,0%	0,0%	0,0%	28,6%	42,9%	14,3%	100,0%
		% of Total	0,4%	0,0%	0,0%	0,0%	0,0%	0,0%	0,8%	1,2%	0,4%	2,7%
	Katılmıyorum	Count	0	0	0	0	2	0	1	0	1	4
		%	0,0%	0,0%	0,0%	0,0%	50,0%	0,0%	25,0%	0,0%	25,0%	100,0%
		% of Total	0,0%	0,0%	0,0%	0,0%	0,8%	0,0%	0,4%	0,0%	0,4%	1,6%
	Kısmen Katılıyorum	Count	7	4	0	8	4	7	9	4	1	44
		%	15,9%	9,1%	0,0%	18,2%	9,1%	15,9%	20,5%	9,1%	2,3%	100,0%
		% of Total	2,7%	1,6%	0,0%	3,1%	1,6%	2,7%	3,5%	1,6%	0,4%	17,3%
	Katılıyorum	Count	10	10	5	8	7	14	9	6	0	69
		%	14,5%	14,5%	7,2%	11,6%	10,1%	20,3%	13,0%	8,7%	0,0%	100,0%
		% of Total	3,9%	3,9%	2,0%	3,1%	2,7%	5,5%	3,5%	2,4%	0,0%	27,1%
	Tamamen Katılıyorum	Count	15	18	5	6	28	20	10	16	13	131
		%	11,5%	13,7%	3,8%	4,6%	21,4%	15,3%	7,6%	12,2%	9,9%	100,0%
		% of Total	5,9%	7,1%	2,0%	2,4%	11,0%	7,8%	3,9%	6,3%	5,1%	51,4%
Total		Count	33	32	10	22	41	41	31	29	16	255
		%	12,9%	12,5%	3,9%	8,6%	16,1%	16,1%	12,2%	11,4%	6,3%	100,0%
		% of Total	12,9%	12,5%	3,9%	8,6%	16,1%	16,1%	12,2%	11,4%	6,3%	100,0%

Öneri ve şikâyetler için yüksekokul yetkilileri ile anında iletişim kurabilmesine ilişkin olarak “oldukça yeterli” olduğunu düşünen işletmelerin (%77,5) %9,8’i Endüstri Ürünleri Tasarımı, %11’i Polimer Teknolojisi, %4’ü Kaynak Teknolojisi, %5,5’i Elektronik Teknolojisi, %13,7’si Elektrik Enerjisi Üretim, İletim Ve Dağıtım, %13,3’ü Kimya Teknolojisi, %7,4’ü Makine, %8,7’si Mekatronik ve %5,1’si Endüstriyel Kalıpçılık bölümlerindedir. Oranların ankete katılım oranları ile doğru orantılı olduğu da görülmektedir.

Tablo 16: Bölüm bazında Öneri ve şikâyetler için Yüksekokul yetkilileri ile anında iletişim kurabilmesine ilişkin frekans ve yüzde tablosu

Öneri ve şikâyetlerim için Yüksekokul yetkilileri ile anında iletişim kurabiliyorum.							
BÖLÜMLER	Count / %	Kesinlikle katılmıyorum	Katılmıyorum	Kısmen Katılıyorum	Katılıyorum	Tamamen Katılıyorum	Total
ENDÜSTRİ ÜRÜNLERİ TASARIMI	Count	1	0	7	10	15	33
	%	3%	0%	21%	30%	45%	100%
POLİMER TEKNOLOJİSİ	Count	0	0	4	10	18	32
	%	0%	0%	13%	31%	56%	100%
KAYNAK TEKNOLOJİSİ	Count	0	0	0	5	5	10
	%	0%	0%	0%	50%	50%	100%
ELEKTRONİK TEKNOLOJİSİ	Count	0	0	8	8	6	22
	%	0%	0%	36%	36%	27%	100%
ELEKTRİK ENERJİSİ ÜRETİM, İLETİM VE DAĞITIMI	Count	0	2	4	7	28	41
	%	0%	5%	10%	17%	68%	100%
KİMYA TEKNOLOJİSİ	Count	0	0	7	14	20	41
	%	0%	0%	17%	34%	49%	100%
MAKİNE	Count	2	1	9	9	10	31
	%	6%	3%	29%	29%	32%	100%
MEKATRONİK	Count	3	0	4	6	16	29
	%	10%	0%	14%	21%	55%	100%
ENDÜSTRİYEL KALIPÇILIK	Count	1	1	1	0	13	16
	%	6%	6%	6%	0%	81%	100%
Total	Count	7	4	44	69	131	255
	%	3%	2%	17%	27%	51%	100%



Öneri ve şikâyetler için yüksekokul yetkilileri ile anında iletişim kurabilmesine ilişkin bölüm bazında işletme görüşleri incelendiğinde, genel olarak “oldukça yeterli” görüşünün hâkim olduğu ve aksi yönde görüş bildirenlere nazaran büyük çoğunluğa sahip olduğu görülmektedir. Tablo 16 ayrıntılı olarak incelendiğinde ankete katılan işletmelerden Elektronik Teknolojisi (%36), Makine (%29), Endüstri Ürünleri Tasarımı (%21), Kimya, (%17) Mekatronik (%14) ve Polimer Teknolojisi (13) alanlarında belirtilen oranlarda öneri ve şikâyetler için yüksekokul yetkilileri ile anında iletişim kurabilme konusunda “kısmen yeterli” olduğunun ifade edildiği, ayrıca Endüstriyel Kalıpçılık (%12), Mekatronik (%10), Makine (%9) alanlarında ise belirtilen oranlarda öneri ve şikâyetler için yüksekokul yetkilileri ile anında iletişim kurmada yeterli olmadığına dair görüş bildirildiği görülmektedir. Diğer bölümlerde ise bu oran daha düşüktür. Buna karşın, Kaynak Teknolojisinin tamamen olumlu yönde görüş bildirdiği görülmektedir.

Soru6:İşletmede Mesleki Eğitim yapacak öğrencilerin bilgileri zamanında ve tam olarak tarafımıza iletiliyor.

Tablo 17.İşyeri Eğitimi yapacak öğrenci bilgilerinin zamanında ve tam olarak işyerlerine iletilmesine ilişkin frekans tablosu

		Frekans	Yüzde	Geçerli Yüzde	Kümülatif Yüzde
Valid	Kesinlikle Katılmıyorum	4	1,4	1,6	1,6
	Katılmıyorum	1	0,4	0,4	1,9
	Kısmen Katılıyorum	23	8,3	8,9	10,9
	Katılıyorum	74	26,7	28,7	39,5
	Tamamen Katılıyorum	156	56,3	60,5	100,0
	Total	258	93,1	100,0	
Missing	Cevapsız	19	6,9		
	Total	277	100,0		

İşyeri Eğitimi yapacak öğrenci bilgilerinin zamanında ve tam olarak işyerlerine iletilmesine ilişkin olarak işletmelerin %89,1'i iletişimin yeterli olduğu kanaatinde iken, %8,3'ü kısmen yeterli ve %1,9'u ise oldukça yetersiz olduğu kanaatinde dir. İşyeri Eğitimi yapacak öğrenci bilgilerinin zamanında ve tam olarak işyerlerine iletilmesi konusunda yeterli olduğunu düşünen işletmeler aksi yönde görüş bildiren işletmelere oranla büyük çoğunluktadır.

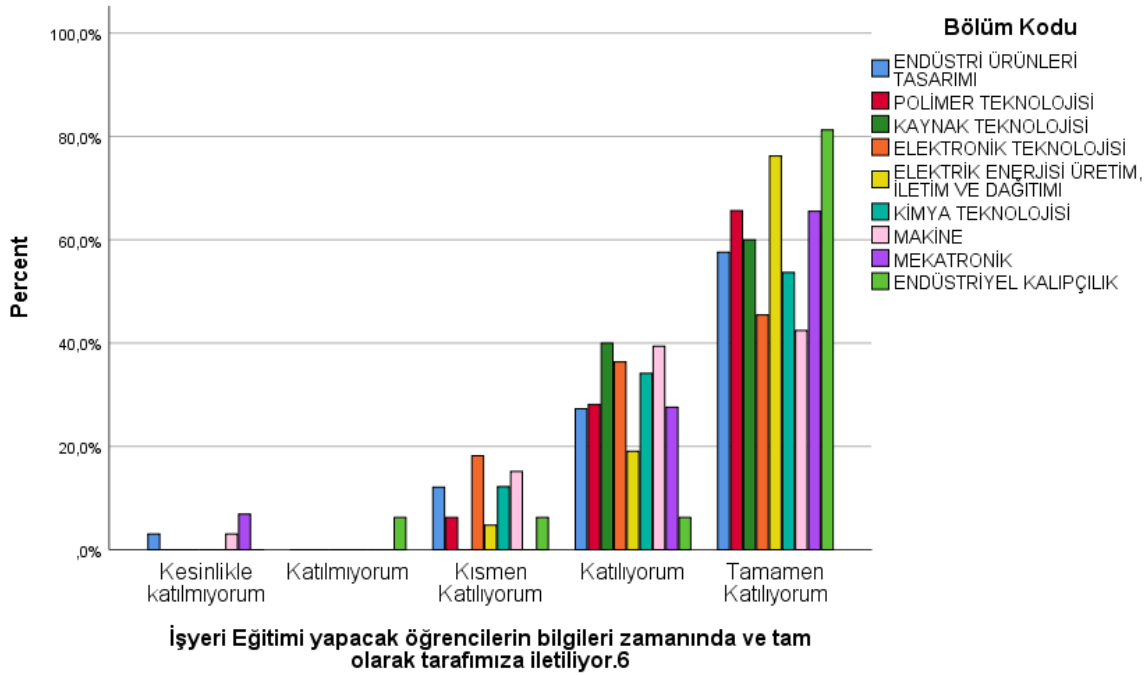
Tablo 18. Bölüm bazında İşyeri Eğitimi yapacak öğrenci bilgilerinin zamanında ve tam olarak işyerlerine iletilmesine ilişkin tablo

			Bölüm Kodu									Total	
			ENDÜSTRİ ÜRÜNLERİ TASARIMI	POLİMER TEKNOLOJİSİ	KAYNAK TEKNOLOJİSİ	ELEKTRONİK TEKNOLOJİSİ	ELEKTRİK ENERJİSİ ÜRETİM, İLETİM VE DAĞITIMI	KİMYA TEKNOLOJİSİ	MAKİNE	MEKATRONİK	ENDÜSTRİYEL KALIPÇILIK		
İşyeri Eğitimi yapacak öğrencilerin bilgileri zamanında ve tam olarak tarafımıza iletiliyor.	Kesinlikle katılmıyorum	Count	1	0	0	0	0	0	1	2	0	4	
		%	25,0%	0,0%	0,0%	0,0%	0,0%	0,0%	25,0%	50,0%	0,0%	100,0%	
		% of Total	0,4%	0,0%	0,0%	0,0%	0,0%	0,0%	0,4%	0,8%	0,0%	1,6%	
	Katılmıyorum	Count	0	0	0	0	0	0	0	0	0	1	1
		%	0,0%	0,0%	0,0%	0,0%	0,0%	0,0%	0,0%	0,0%	0,0%	100,0%	100,0%
		% of Total	0,0%	0,0%	0,0%	0,0%	0,0%	0,0%	0,0%	0,0%	0,0%	0,4%	0,4%
	Kısmen Katılıyorum	Count	4	2	0	4	2	5	5	0	1	23	
		%	17,4%	8,7%	0,0%	17,4%	8,7%	21,7%	21,7%	0,0%	4,3%	100,0%	
		% of Total	1,6%	0,8%	0,0%	1,6%	0,8%	1,9%	1,9%	0,0%	0,4%	8,9%	
	Katılıyorum	Count	9	9	4	8	8	14	13	8	1	74	
		%	12,2%	12,2%	5,4%	10,8%	10,8%	18,9%	17,6%	10,8%	1,4%	100,0%	
		% of Total	3,5%	3,5%	1,6%	3,1%	3,1%	5,4%	5,0%	3,1%	0,4%	28,7%	
	Tamamen Katılıyorum	Count	19	21	6	10	32	22	14	19	13	156	
		%	12,2%	13,5%	3,8%	6,4%	20,5%	14,1%	9,0%	12,2%	8,3%	100,0%	
		% of Total	7,4%	8,1%	2,3%	3,9%	12,4%	8,5%	5,4%	7,4%	5,0%	60,5%	
Total		Count	33	32	10	22	42	41	33	29	16	258	
		%	12,8%	12,4%	3,9%	8,5%	16,3%	15,9%	12,8%	11,2%	6,2%	100,0%	
		% of Total	12,8%	12,4%	3,9%	8,5%	16,3%	15,9%	12,8%	11,2%	6,2%	100,0%	

İşyeri Eğitimi yapacak öğrencilerin bilgilerinin zamanında ve tam olarak işletmelere iletilmesine ilişkin olarak bilgilendirilmenin “oldukça yeterli” olduğunu düşünen işletmelerin (%89,2) %10,9’u Endüstri Ürünleri Tasarımı, %11,6’sı Polimer Teknolojisi, %3,9’u Kaynak Teknolojisi, %7’si Elektronik Teknolojisi, %15,5’i Elektrik Enerjisi Üretim, İletim Ve Dağıtım, %13,9’u Kimya Teknolojisi, %10,4’ü Makine, %10,5’i Mekatronik ve %5,4’ü Endüstriyel Kalıpçılık bölümlerindedir. Oranların ankete katılım oranları ile doğru orantılı olduğu da görülmektedir.

Tablo 19: Bölüm bazında İşyeri Eğitimi yapacak öğrenci bilgilerinin zamanında ve tam olarak işyerlerine iletilmesine ilişkin frekans ve yüzde tablosu

İşyeri Eğitimi yapacak öğrencilerin bilgileri zamanında ve tam olarak tarafımıza iletiliyor.							
BÖLÜMLER	Count / %	Kesinlikle katılmıyorum	Katılmıyorum	Kısmen Katılıyorum	Katılıyorum	Tamamen Katılıyorum	Total
ENDÜSTRİ ÜRÜNLERİ TASARIMI	Count	1	0	4	9	19	33
	%	3%	0%	12%	27%	58%	100%
POLİMER TEKNOLOJİSİ	Count	0	0	2	9	21	32
	%	0%	0%	6%	28%	66%	100%
KAYNAK TEKNOLOJİSİ	Count	0	0	0	4	6	10
	%	0%	0%	0%	40%	60%	100%
ELEKTRONİK TEKNOLOJİSİ	Count	0	0	4	8	10	22
	%	0%	0%	18%	36%	45%	100%
ELEKTRİK ENERJİSİ ÜRETİM, İLETİM VE DAĞITIMI	Count	0	0	2	8	32	42
	%	0%	0%	5%	19%	76%	100%
KİMYA TEKNOLOJİSİ	Count	0	0	5	14	22	41
	%	0%	0%	12%	34%	54%	100%
MAKİNE	Count	1	0	5	13	14	33
	%	3%	0%	15%	39%	42%	100%
MEKATRONİK	Count	2	0	0	8	19	29
	%	7%	0%	0%	28%	66%	100%
ENDÜSTRİYEL KALIPÇILIK	Count	0	1	1	1	13	16
	%	0%	6%	6%	6%	81%	100%
Total	Count	4	1	23	74	156	258
	%	2%	0%	9%	29%	60%	100%



İşyeri Eğitimi yapacak öğrencilerin bilgilerinin zamanında ve tam olarak işletmelere iletilmesine ilişkin bölüm bazında işletme görüşleri incelendiğinde, genel olarak “oldukça yeterli” görüşünün hâkim olduğu ve aksi yönde görüş bildirenlere nazaran büyük çoğunluğa sahip olduğu görülmektedir. Tablo 19 ayrıntılı olarak incelendiğinde ankete katılan işletmelerden Elektronik Teknolojisi (%18), Makine (%15), Endüstri Ürünleri Tasarımı ve Kimya teknolojisi (%12) alanlarında belirtilen oranlarda İşyeri Eğitimi yapacak öğrenci bilgilerinin zamanında ve tam olarak işyerlerine iletilmesi konusunda “kısmen yeterli” olduğunun ifade edildiği, ayrıca Mekatronik alanında %7 oranında yeterli olmadığına dair görüş bildirildiği görülmektedir. Diğer bölümlerde ise bu oran daha düşüktür. Buna karşın, Kaynak Teknolojisinin tamamen olumlu yönde görüş bildirdiği görülmektedir.

Soru7:Yüksekokul, iş sağlığı ve güvenliği konusunda işletmemiz ile iş birliği yapıyor.

Tablo 20: İş sağlığı ve güvenliği konusunda Yüksekokul ve işletme iş birliğine ilişkin frekans tablosu

		Frekans	Yüzde	Geçerli Yüzde	Kümülatif Yüzde
Valid	Kesinlikle katılmıyorum	18	6,5	7,1	7,1
	Katılmıyorum	15	5,4	5,9	13,0
	Kısmen Katılıyorum	39	14,1	15,4	28,3
	Katılıyorum	62	22,4	24,4	52,8
	Tamamen Katılıyorum	120	43,3	47,2	100,0
	Total	254	91,7	100,0	
Missing	Cevapsız	23	8,3		
	Total	277	100,0		

İşletmelerin %87'si iş sağlığı ve güvenliği konusunda yüksekokul ve işletme iş birliğinin sağlandığı kanaatinde iken, %13'ü aksi yönde görüş bildirmiştir. Buna göre, işletmelerin büyük çoğunluğunun yüksekokul ve işletme arasında iş sağlığı ve güvenliği konusunda iş birliğinin sağlandığı görüşüne sahip olduğu söylenebilir.

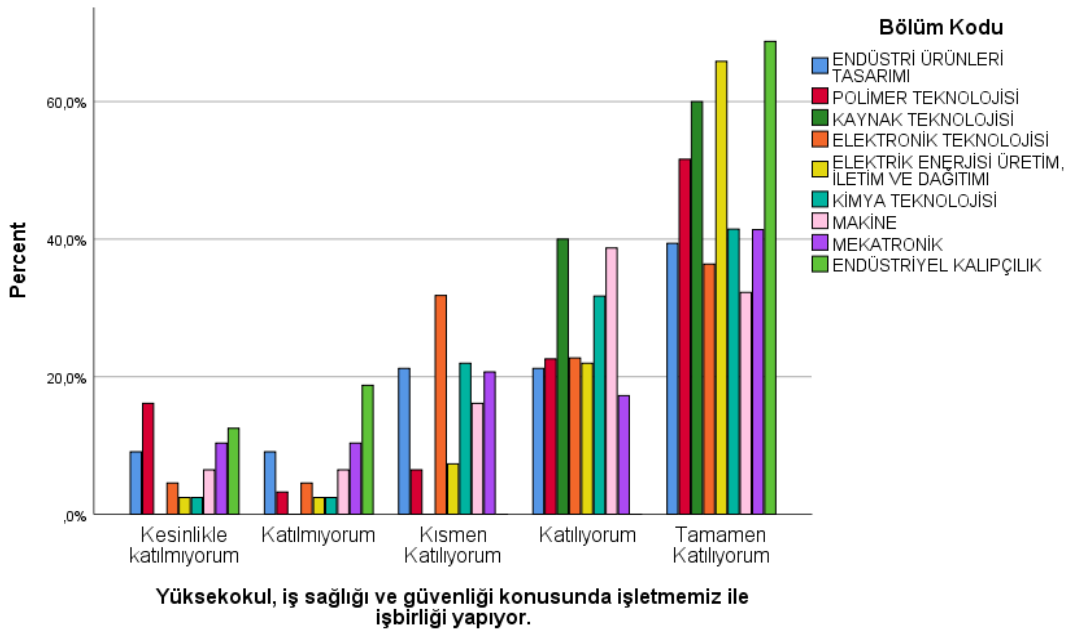
Tablo 21. Bölüm bazında İş sağlığı ve güvenliği konusunda Yüksekokul ve işletme iş birliğine ilişkin tablo

			BÖLÜMLER									Total
			ENDÜSTRİ ÜRÜNLERİ TASARIMI	POLİMER TEKNOLOJİSİ	KAYNAK TEKNOLOJİSİ	ELEKTRONİK TEKNOLOJİSİ	ELEKTRİK ENERJİSİ ÜRETİM, İLETİM VE DAĞITIMI	KİMYA TEKNOLOJİSİ	MAKİNE	MEKATRONİK	ENDÜSTRİYEL KALIPÇILIK	
Yüksekokul, iş sağlığı ve güvenliği konusunda işletmemiz ile iş birliği yapıyor.	Kesinlikle katılmıyorum	Count	3	5	0	1	1	1	2	3	2	18
		%	16,7%	27,8%	0,0%	5,6%	5,6%	5,6%	11,1%	16,7%	11,1%	100,0%
		% of Total	1,2%	2,0%	0,0%	0,4%	0,4%	0,4%	0,8%	1,2%	0,8%	7,1%
	Katılmıyorum	Count	3	1	0	1	1	1	2	3	3	15
		%	20,0%	6,7%	0,0%	6,7%	6,7%	6,7%	13,3%	20,0%	20,0%	100,0%
		% of Total	1,2%	0,4%	0,0%	0,4%	0,4%	0,4%	0,8%	1,2%	1,2%	5,9%
	Kısmen Katılıyorum	Count	7	2	0	7	3	9	5	6	0	39
		%	17,9%	5,1%	0,0%	17,9%	7,7%	23,1%	12,8%	15,4%	0,0%	100,0%
		% of Total	2,8%	0,8%	0,0%	2,8%	1,2%	3,5%	2,0%	2,4%	0,0%	15,4%
	Katılıyorum	Count	7	7	4	5	9	13	12	5	0	62
		%	11,3%	11,3%	6,5%	8,1%	14,5%	21,0%	19,4%	8,1%	0,0%	100,0%
		% of Total	2,8%	2,8%	1,6%	2,0%	3,5%	5,1%	4,7%	2,0%	0,0%	24,4%
	Tamamen Katılıyorum	Count	13	16	6	8	27	17	10	12	11	120
		%	10,8%	13,3%	5,0%	6,7%	22,5%	14,2%	8,3%	10,0%	9,2%	100,0%
		% of Total	5,1%	6,3%	2,4%	3,1%	10,6%	6,7%	3,9%	4,7%	4,3%	47,2%
Total		Count	33	31	10	22	41	41	31	29	16	254
		%	13,0%	12,2%	3,9%	8,7%	16,1%	16,1%	12,2%	11,4%	6,3%	100,0%
		% of Total	13,0%	12,2%	3,9%	8,7%	16,1%	16,1%	12,2%	11,4%	6,3%	100,0%

Yüksekokulun, iş sağlığı ve güvenliği konusunda işletmeler ile iş birliği yapılmasına ilişkin olarak “oldukça yeterli” olduğunu düşünen işletmelerin (%71,6) %7,9’u Endüstri Ürünleri Tasarımı, %9,1’i Polimer Teknolojisi, %4’ü Kaynak Teknolojisi, %5,1’i Elektronik Teknolojisi, %14,1’i Elektrik Enerjisi Üretim, İletim Ve Dağıtım, %11,8’i Kimya Teknolojisi, %8,6’sı Makine, %6,7’si Mekatronik ve %4,3’ü Endüstriyel Kalıpçılık bölümlerindedir. Oranların ankete katılım oranları ile doğru orantılı olduğu da görülmektedir.

Tablo 22: Bölüm bazında iş sağlığı ve güvenliği konusunda Yüksekokul ve işletme işbirliğine ilişkin frekans ve yüzde tablosu

Yüksekokul, iş sağlığı ve güvenliği konusunda işletmemiz ile işbirliği yapıyor.							
BÖLÜMLER	Count / %	Kesinlikle katılmıyorum	Katılmıyorum	Kısmen Katılıyorum	Katılıyorum	Tamamen Katılıyorum	Total
ENDÜSTRİ ÜRÜNLERİ TASARIMI	Count	3	3	7	7	13	33
	%	9%	9%	21%	21%	39%	100%
POLİMER TEKNOLOJİSİ	Count	5	1	2	7	16	31
	%	16%	3%	6%	23%	52%	100%
KAYNAK TEKNOLOJİSİ	Count	0	0	0	4	6	10
	%	0%	0%	0%	40%	60%	100%
ELEKTRONİK TEKNOLOJİSİ	Count	1	1	7	5	8	22
	%	5%	5%	32%	23%	36%	100%
ELEKTRİK ENERJİSİ ÜRETİM, İLETİM VE DAĞITIMI	Count	1	1	3	9	27	41
	%	2%	2%	7%	22%	66%	100%
KİMYA TEKNOLOJİSİ	Count	1	1	9	13	17	41
	%	2%	2%	22%	32%	41%	100%
MAKİNE	Count	2	2	5	12	10	31
	%	6%	6%	16%	39%	32%	100%
MEKATRONİK	Count	3	3	6	5	12	29
	%	10%	10%	21%	17%	41%	100%
ENDÜSTRİYEL KALIPÇILIK	Count	2	3	0	0	11	16
	%	13%	19%	0%	0%	69%	100%
Total	Count	18	15	39	62	120	254
	%	7%	6%	15%	24%	47%	100%



Yüksekokulun, iş sağlığı ve güvenliği konusunda işletmeler ile iş birliği yapmasına ilişkin bölüm bazında işletme görüşleri incelendiğinde, genel olarak yeterli olduğu görüşünün hakim olduğu ve aksi yönde görüş bildirenlere nazaran büyük çoğunluğa sahip olduğu görülmektedir. Tablo 22 ayrıntılı olarak incelendiğinde ankete katılan işletmelerden Elektronik Teknolojisi (%32), Kimya Teknolojisi (%22), Endüstri Ürünleri Tasarımı ve Mekatronik (%21) ve Makine (%16) alanlarında belirtilen oranlarda Yüksekokulun, iş sağlığı ve güvenliği konusunda işletmeler ile iş birliği yapma konusunda "kısmen yeterli" olduğunun ifade edildiği, ayrıca Endüstriyel Kalıpçılık (%32), Mekatronik (%20), Polimer Teknolojisi (%19) ve Endüstri Ürünleri Tasarımı (%18) alanlarında ise belirtilen oranlarda Yüksekokulun, iş sağlığı ve güvenliği konusunda işletmeler ile iş birliği yapma konusunda yeterli olmadığına dair görüş bildirildiği görülmektedir. Diğer bölümlerde ise bu oran daha düşüktür. Buna karşın, Kaynak Teknolojisinin tamamen olumlu yönde görüş bildirdiği görülmektedir.

Soru8: İşletme olarak, İşletmede Mesleki Eğitim yapan öğrenciye ücret ödeme konusunda tereddüt yaşıyoruz.

Tablo 23. İşletmelerin, İşyeri Eğitimi yapan öğrenciye ücret ödeme konusunda tereddüt yaşamasına ilişkin frekans tablosu

		Frekans	Yüzde	Geçerli Yüzde	Kümülatif Yüzde
Valid	Kesinlikle katılmıyorum	107	38,6	42,0	42,0
	Katılmıyorum	37	13,4	14,5	56,5
	Kısmen Katılıyorum	27	9,7	10,6	67,1
	Katılıyorum	31	11,2	12,2	79,2
	Tamamen Katılıyorum	53	19,1	20,8	100,0
	Total	255	92,1	100,0	
Missing	Cevapsız	22	7,9		
	Total	277	100,0		

İşletmelerin, işyeri eğitimi yapan öğrenciye ücret ödeme konusunda tereddüt yaşamasına ilişkin olarak işletmelerin %32,9'u tereddütlü olduklarını ifade ederken, %9,7'sikısmen tereddüt yaşadıklarını ve %56,5'i ise tereddüt yaşamadıklarını ifade etmişlerdir. İşyeri Eğitimi yapan öğrencilerin ücretlendirilmesi hususunda yüksek oranda tereddüt yaşayan işletme olduğu görülmektedir.

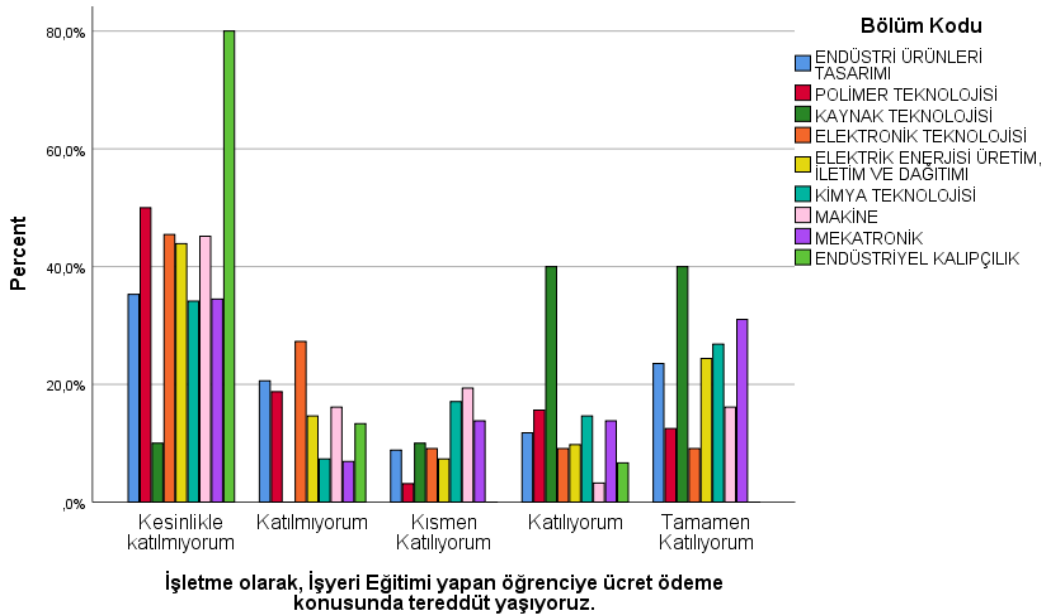
Tablo 24. Bölüm bazında İşletmelerin, İşyeri Eğitimi yapan öğrenciye ücret ödeme konusunda tereddüt yaşamasına ilişkin tablo

			BÖLÜMLER									Total
			ENDÜSTRİ ÜRÜNLERİ TASARIMI	POLİMER TEKNOLOJİSİ	KAYNAK TEKNOLOJİSİ	ELEKTRONİK TEKNOLOJİSİ	ELEKTRİK ENERJİSİ ÜRETİM, İLETİM VE DAĞITIMI	KİMYA TEKNOLOJİSİ	MAKİNE	MEKATRONİK	ENDÜSTRİYEL KALIPÇILIK	
İşletme olarak, İşyeri Eğitimi yapan öğrenciye ücret ödeme konusunda tereddüt yaşıyoruz.	Kesinlikle katılmıyorum	Count	12	16	1	10	18	14	14	10	12	107
		%	11,2%	15,0%	0,9%	9,3%	16,8%	13,1%	13,1%	9,3%	11,2%	100,0%
		% of Total	4,7%	6,3%	0,4%	3,9%	7,1%	5,5%	5,5%	3,9%	4,7%	42,0%
	Katılmıyorum	Count	7	6	0	6	6	3	5	2	2	37
		%	18,9%	16,2%	0,0%	16,2%	16,2%	8,1%	13,5%	5,4%	5,4%	100,0%
		% of Total	2,7%	2,4%	0,0%	2,4%	2,4%	1,2%	2,0%	0,8%	0,8%	14,5%
	Kısmen Katılıyorum	Count	3	1	1	2	3	7	6	4	0	27
		%	11,1%	3,7%	3,7%	7,4%	11,1%	25,9%	22,2%	14,8%	0,0%	100,0%
		% of Total	1,2%	0,4%	0,4%	0,8%	1,2%	2,7%	2,4%	1,6%	0,0%	10,6%
	Katılıyorum	Count	4	5	4	2	4	6	1	4	1	31
		%	12,9%	16,1%	12,9%	6,5%	12,9%	19,4%	3,2%	12,9%	3,2%	100,0%
		% of Total	1,6%	2,0%	1,6%	0,8%	1,6%	2,4%	0,4%	1,6%	0,4%	12,2%
	Tamamen Katılıyorum	Count	8	4	4	2	10	11	5	9	0	53
		%	15,1%	7,5%	7,5%	3,8%	18,9%	20,8%	9,4%	17,0%	0,0%	100,0%
		% of Total	3,1%	1,6%	1,6%	0,8%	3,9%	4,3%	2,0%	3,5%	0,0%	20,8%
Total		Count	34	32	10	22	41	41	31	29	15	255
		%	13,3%	12,5%	3,9%	8,6%	16,1%	16,1%	12,2%	11,4%	5,9%	100,0%
		% of Total	13,3%	12,5%	3,9%	8,6%	16,1%	16,1%	12,2%	11,4%	5,9%	100,0%

İşletmelerin, İşyeri Eğitimi yapan öğrenciye ücret ödeme konusunda tereddüt yaşamalarına ilişkin olarak “kesinlikle katılmıyorum” olduğunu düşünen işletmelerin (%56,5) %7,4’ü Endüstri Ürünleri Tasarımı, %8,7’si Polimer Teknolojisi, %0,4’ü Kaynak Teknolojisi, %6,3’ü Elektronik Teknolojisi, %9,5’i Elektrik Enerjisi Üretim, İletim Ve Dağıtımı, %6,7’si Kimya Teknolojisi, %7,5’i Makine, %4,7’si Mekatronik ve %5,5’i Endüstriyel Kalıpçılık bölümlerindedir.

Tablo 25: Bölüm bazında İşletmelerin, İşyeri Eğitimi yapan öğrenciye ücret ödeme konusunda tereddüt yaşamasına ilişkin frekans ve yüzde tablosu

İşletme olarak, İşyeri Eğitimi yapan öğrenciye ücret ödeme konusunda tereddüt yaşıyoruz.							
BÖLÜMLER	Count / %	Kesinlikle katılmıyorum	Katılmıyorum	Kısmen Katılıyorum	Katılıyorum	Tamamen Katılıyorum	Total
ENDÜSTRİ ÜRÜNLERİ TASARIMI	Count	12	7	3	4	8	34
	%	35%	21%	9%	12%	24%	100%
POLİMER TEKNOLOJİSİ	Count	16	6	1	5	4	32
	%	50%	19%	3%	16%	13%	100%
KAYNAK TEKNOLOJİSİ	Count	1	0	1	4	4	10
	%	10%	0%	10%	40%	40%	100%
ELEKTRONİK TEKNOLOJİSİ	Count	10	6	2	2	2	22
	%	45%	27%	9%	9%	9%	100%
ELEKTRİK ENERJİSİ ÜRETİM, İLETİM VE DAĞITIMI	Count	18	6	3	4	10	41
	%	44%	15%	7%	10%	24%	100%
KİMYA TEKNOLOJİSİ	Count	14	3	7	6	11	41
	%	34%	7%	17%	15%	27%	100%
MAKİNE	Count	14	5	6	1	5	31
	%	45%	16%	19%	3%	16%	100%
MEKATRONİK	Count	10	2	4	4	9	29
	%	34%	7%	14%	14%	31%	100%
ENDÜSTRİYEL KALIPÇILIK	Count	12	2	0	1	0	15
	%	80%	13%	0%	7%	0%	100%
Total	Count	107	37	27	31	53	255
	%	42%	15%	11%	12%	21%	100%



İşletmelerin, İşyeri Eğitimi yapan öğrenciye ücret ödeme konusunda tereddüt yaşamalarına ilişkin bölüm bazında işletme görüşleri incelendiğinde, “katılmıyorum” görüşüyle aksi yönde görüş bildirenlere oranla benzer olduğu görülmektedir. Tablo25 ayrıntılı olarak incelendiğinde ankete katılan işletmelerden Makine (%19), Kimya Teknolojisi (%17) ve Kaynak Teknolojisi(%10) alanlarında belirtilen oranlarda işyerieğitimi yapan öğrencilerin ücretlendirilmesi hususunda kısmen tereddütleri olduğunun ifade edildiği, ayrıca Kaynak Teknolojisi (%80), Mekatronik (%45), Kimya Teknolojisi (%42), Endüstri Ürünleri Tasarımı (%36), Elektrik Enerjisi Üretim, İletim Ve Dağıtımı (%34), Polimer Teknolojisi (%29), Makine (%19) ve Elektronik Teknolojisi (%18) alanlarındaise belirtilen oranlarda işyeri eğitimi yapan öğrencilerin ücretlendirilmesi konusunda tereddütleri olduğu görülmektedir. Buna karşın, Endüstriyel Kalıpçılık tamamen olumlu yönde görüş bildirdiği yani tereddüt yaşamadıkları görülmektedir.

Buna göre, İşyeri Eğitimi yapan öğrencilerin ücretlendirilmesi hususunda tereddüt yaşayan işletmeler olduğu söylenebilir. Bu konuya ilişkin olarak Teknik Bilimler MYO tarafından işletmelere yönelik olarak işyeri eğitiminde öğrencilerin ücretlendirilmeleri hakkında aydınlatıcı bilgilendirmeler yapılmasına ihtiyaç olduğu sonucuna ulaşılabilir.

Soru9:Öğrencilere Yüksekokulda verilen eğitim, faaliyet alanımız ile uyumludur.

Tablo 26. Öğrencilere Yüksekokulda verilen eğitimin, işletmelerin faaliyet alanı ile uyumluluğuna ilişkin frekans tablosu

		Frekans	Yüzde	Geçerli Yüzde	Kümülatif Yüzde
	Katılmıyorum	3	1,1	1,2	1,2
	Kısmen Katılıyorum	46	16,6	17,8	18,9
	Katılıyorum	60	21,7	23,2	42,1
	Tamamen Katılıyorum	150	54,2	57,9	100,0
	Total	259	93,5	100,0	
Missing	Cevapsız	18	6,5		
	Total	277	100,0		

Öğrencilere Yüksekokulda verilen eğitimin, işletmelerin faaliyet alanı ile uyumluluğuna ilişkin olarak işletmelerin %98,8'i uyumlu olduğu kanaatinde iken, yalnızca %1,2'si uyumsuz olduğu kanaatindedir. Yüksekokulda verilen eğitimin, işletmelerin faaliyet alanı ile uyumluolduğunu düşünen işletmeler aksi yönde görüş bildiren işletmelere nazaran büyük çoğunluktadır.

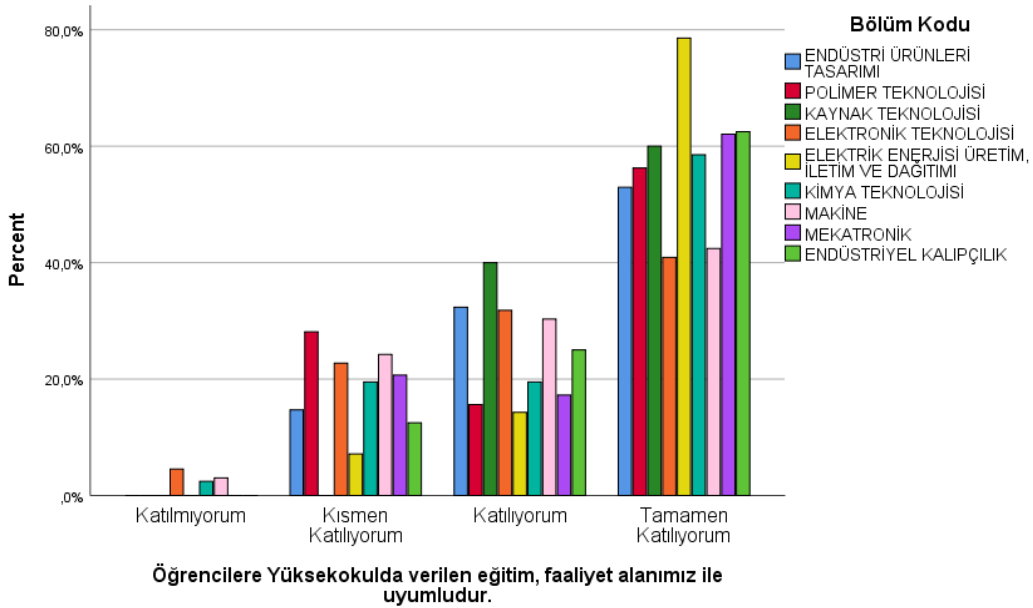
Tablo 27. Bölüm bazında Öğrencilere Yüksekokulda verilen eğitimin, işletmelerin faaliyet alanı ile uyumluluğuna ilişkin tablo

			BÖLÜMLER									Total
			ENDÜSTRİ ÜRÜNLERİ TASARIMI	POLİMER TEKNOLOJİSİ	KAYNAK TEKNOLOJİSİ	ELEKTRONİK TEKNOLOJİSİ	ELEKTRİK ENERJİSİ ÜRETİM, İLETİM VE DAĞITIMI	KİMYA TEKNOLOJİSİ	MAKİNE	MEKATRONİK	ENDÜSTRİYEL KALIPÇILIK	
Öğrencilere Yüksekokulda verilen eğitim, faaliyet alanımız ile uyumludur.	Katılmıyorum	Count	0	0	0	1	0	1	1	0	0	3
		%	0,0%	0,0%	0,0%	33,3%	0,0%	33,3%	33,3%	0,0%	0,0%	100,0%
		% of Total	0,0%	0,0%	0,0%	0,4%	0,0%	0,4%	0,4%	0,0%	0,0%	1,2%
	Kısmen Katılıyorum	Count	5	9	0	5	3	8	8	6	2	46
		%	10,9%	19,6%	0,0%	10,9%	6,5%	17,4%	17,4%	13,0%	4,3%	100,0%
		% of Total	1,9%	3,5%	0,0%	1,9%	1,2%	3,1%	3,1%	2,3%	0,8%	17,8%
	Katılıyorum	Count	11	5	4	7	6	8	10	5	4	60
		%	18,3%	8,3%	6,7%	11,7%	10,0%	13,3%	16,7%	8,3%	6,7%	100,0%
		% of Total	4,2%	1,9%	1,5%	2,7%	2,3%	3,1%	3,9%	1,9%	1,5%	23,2%
	Tamamen Katılıyorum	Count	18	18	6	9	33	24	14	18	10	150
		%	12,0%	12,0%	4,0%	6,0%	22,0%	16,0%	9,3%	12,0%	6,7%	100,0%
		% of Total	6,9%	6,9%	2,3%	3,5%	12,7%	9,3%	5,4%	6,9%	3,9%	57,9%
Total		Count	34	32	10	22	42	41	33	29	16	259
		%	13,1%	12,4%	3,9%	8,5%	16,2%	15,8%	12,7%	11,2%	6,2%	100,0%
		% of Total	13,1%	12,4%	3,9%	8,5%	16,2%	15,8%	12,7%	11,2%	6,2%	100,0%

Öğrencilere Yüksekokulda verilen eğitimin, işletmedeki faaliyet alanı ile uyumluluğuna ilişkin “oldukça yeterli” olduğunu düşünen işletmelerin (%81,1) %11,1’i Endüstri Ürünleri Tasarımı, %8,8’i Polimer Teknolojisi, %3,8’i Kaynak Teknolojisi, %6,2’si Elektronik Teknolojisi, %15’i Elektrik Enerjisi Üretim, İletim Ve Dağıtımı, %12,4’ü Kimya Teknolojisi, %9,3’ü Makine, %8,8’si Mekatronik ve %5,4’ü Endüstriyel Kalıpçılık bölümlerindedir. Oranların ankete katılım oranları ile doğru orantılı olduğu da görülmektedir.

Tablo 28: Bölüm bazında Öğrencilere Yüksekokulda verilen eğitimin, işletmelerin faaliyet alanı ile uyumluluğuna ilişkin frekans ve yüzde tablosu

Öğrencilere Yüksekokulda verilen eğitim, faaliyet alanımız ile uyumludur.						
BÖLÜMLER	Count / %	Katılmıyorum	Kısmen Katılıyorum	Katılıyorum	Tamamen Katılıyorum	Total
ENDÜSTRİ ÜRÜNLERİ TASARIMI	Count	0	5	11	18	34
	%	0%	15%	32%	53%	100%
POLİMER TEKNOLOJİSİ	Count	0	9	5	18	32
	%	0%	28%	16%	56%	100%
KAYNAK TEKNOLOJİSİ	Count	0	0	4	6	10
	%	0%	0%	40%	60%	100%
ELEKTRONİK TEKNOLOJİSİ	Count	1	5	7	9	22
	%	5%	23%	32%	41%	100%
ELEKTRİK ENERJİSİ ÜRETİM, İLETİM VE DAĞITIMI	Count	0	3	6	33	42
	%	0%	7%	14%	79%	100%
KİMYA TEKNOLOJİSİ	Count	1	8	8	24	41
	%	2%	20%	20%	59%	100%
MAKİNE	Count	1	8	10	14	33
	%	3%	24%	30%	42%	100%
MEKATRONİK	Count	0	6	5	18	29
	%	0%	21%	17%	62%	100%
ENDÜSTRİYEL KALIPÇILIK	Count	0	2	4	10	16
	%	0%	13%	25%	63%	100%
Total	Count	3	46	60	150	259
	%	1%	18%	23%	58%	100%



Öğrencilere Yüksekokulda verilen eğitimin, işletmedeki faaliyet alanı ile uyumluluğuna ilişkin bölüm bazında işletme görüşleri incelendiğinde, genel olarak “oldukça yeterli” görüşünün hâkim olduğu ve aksi yönde görüş bildirenlere nazaran büyük çoğunluğa sahip olduğu görülmektedir. Tablo 28 ayrıntılı olarak incelendiğinde ankete katılan işletmelerden Polimer Teknolojisi (%28), Makine (%24), Elektronik Teknolojisi (%23), Mekatronik (%21), Kimya Teknolojisi (%20) ve Endüstri Ürünleri Tasarımı (%15) alanlarında belirtilen oranlarda öğrencilere yüksekokulda verilen eğitimin, işletmedeki faaliyet alanı ile kısmen uyumlu olduğunun ifade edildiği görülmektedir. Diğer bölümlerde ise bu oran daha düşüktür. Buna karşın işletmelerin program bazında hiçbirinin öğrencilere Yüksekokulda verilen eğitimin, işletmelerin faaliyet alanı ile tamamen uyumluluğu konusunda olumsuz görüş bildirmediği görülmektedir. Ayrıca, Kaynak Teknolojisinin tamamen olumlu yönde görüş bildirdiği görülmektedir.

Soru10:İşletmede Mesleki Eğitiminin, üniversite-sanayi iş birliğine katkısı vardır.

Tablo 29. İşyeri Eğitiminin, üniversite-sanayi iş birliğine katkısına ilişkin frekans tablosu

		Frekans	Yüzde	Geçerli Yüzde	Kümülatif Yüzde
	Katılmıyorum	2	0,7	0,8	0,8
	Kısmen Katılıyorum	25	9,0	9,7	10,5
	Katılıyorum	57	20,6	22,1	32,6
	Tamamen Katılıyorum	174	62,8	67,4	100,0
	Total	258	93,1	100,0	
Missing	Cevapsız	19	6,9		
	Total	277	100,0		

İşletmelerin %89,5'i İşyeri Eğitiminin, üniversite-sanayi iş birliğine katkısı olduğunu belirtirken, %9'ukısmen katkısı olduğunu, %0,7'si ise katkısı olmadığını belirtmiştir. Buna göre, işletmelerin büyük çoğunluğunun İşyeri Eğitiminin, üniversite-sanayi iş birliğine katkıda bulunduğu görüşüne sahip olduğu söylenebilir.

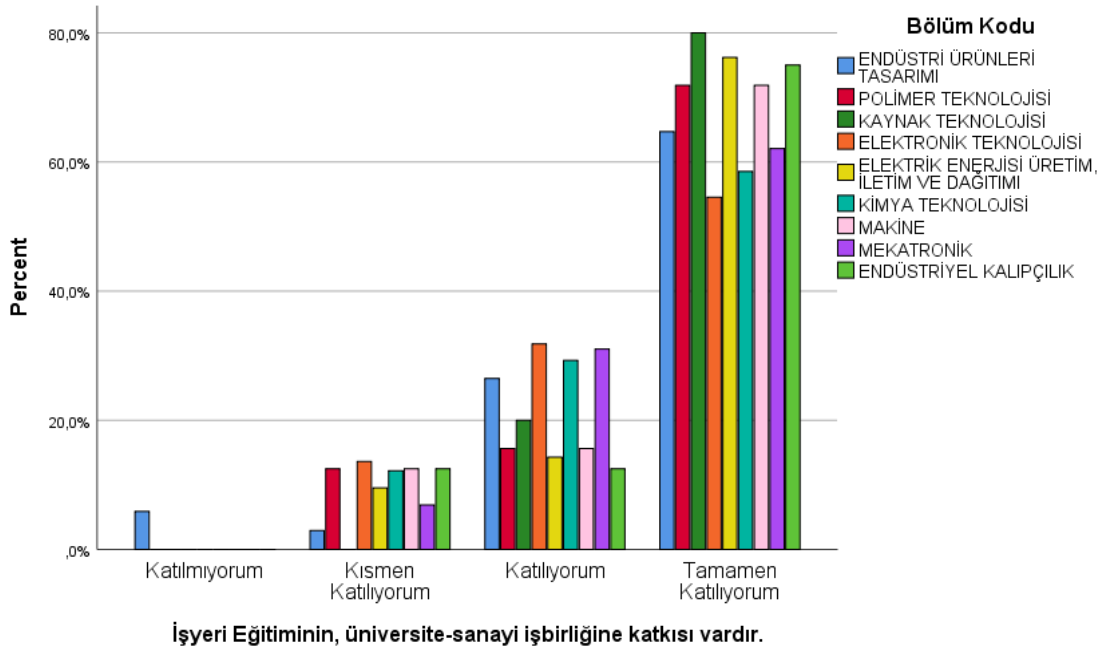
Tablo 30. Bölüm bazında İşyeri Eğitiminin, üniversite-sanayi iş birliğine katkısına ilişkin tablo

			BÖLÜMLER									Total
			ENDÜSTRİ ÜRÜNLERİ TASARIMI	POLİMER TEKNOLOJİSİ	KAYNAK TEKNOLOJİSİ	ELEKTRONİK TEKNOLOJİSİ	ELEKTRİK ENERJİSİ ÜRETİM, İLETİM VE DAĞITIMI	KİMYA TEKNOLOJİSİ	MAKİNE	MEKATRONİK	ENDÜSTRİYEL KALIPÇILIK	
İşyeri Eğitiminin, üniversite-sanayi iş birliğine katkısı vardır.	Katılmıyorum	Count	2	0	0	0	0	0	0	0	0	2
		%	100,0%	0,0%	0,0%	0,0%	0,0%	0,0%	0,0%	0,0%	0,0%	100,0%
		% of Total	0,8%	0,0%	0,0%	0,0%	0,0%	0,0%	0,0%	0,0%	0,0%	0,8%
	Kısmen Katılıyorum	Count	1	4	0	3	4	5	4	2	2	25
		%	4,0%	16,0%	0,0%	12,0%	16,0%	20,0%	16,0%	8,0%	8,0%	100,0%
		% of Total	0,4%	1,6%	0,0%	1,2%	1,6%	1,9%	1,6%	0,8%	0,8%	9,7%
	Katılıyorum	Count	9	5	2	7	6	12	5	9	2	57
		%	15,8%	8,8%	3,5%	12,3%	10,5%	21,1%	8,8%	15,8%	3,5%	100,0%
		% of Total	3,5%	1,9%	0,8%	2,7%	2,3%	4,7%	1,9%	3,5%	0,8%	22,1%
	Tamamen Katılıyorum	Count	22	23	8	12	32	24	23	18	12	174
		%	12,6%	13,2%	4,6%	6,9%	18,4%	13,8%	13,2%	10,3%	6,9%	100,0%
		% of Total	8,5%	8,9%	3,1%	4,7%	12,4%	9,3%	8,9%	7,0%	4,7%	67,4%
Total		Count	34	32	10	22	42	41	32	29	16	258
		%	13,2%	12,4%	3,9%	8,5%	16,3%	15,9%	12,4%	11,2%	6,2%	100,0%
		% of Total	13,2%	12,4%	3,9%	8,5%	16,3%	15,9%	12,4%	11,2%	6,2%	100,0%

İşyeri Eğitiminin, üniversite-sanayi iş birliğine katkıda bulunduğuna ilişkin “oldukça yeterli” olduğunu düşünen işletmelerin (%89,5) %12’si Endüstri Ürünleri Tasarımı, %10,8’i Polimer Teknolojisi, %3,9’u Kaynak Teknolojisi, %7,4’ü Elektronik Teknolojisi, %14,7’si Elektrik Enerjisi Üretim, İletim Ve Dağıtım, %14’ü Kimya Teknolojisi, %10,8’i Makine, %10,5’i Mekatronik ve %5,5’i Endüstriyel Kalıpçılık bölümlerindedir. Oranların ankete katılım oranları ile doğru orantılı olduğu da görülmektedir.

Tablo 31:Bölüm bazında İşyeri Eğitiminin, üniversite-sanayi iş birliğine katkısına ilişkin frekans ve yüzde tablosu

İşyeri Eğitiminin, üniversite-sanayi iş birliğine katkısı vardır.						
BÖLÜMLER	Count / %	Katılmıyorum	Kısmen Katılıyorum	Katılıyorum	Tamamen Katılıyorum	Total
ENDÜSTRİ ÜRÜNLERİ TASARIMI	Count	2	1	9	22	34
	%	6%	3%	26%	65%	100%
POLİMER TEKNOLOJİSİ	Count	0	4	5	23	32
	%	0%	13%	16%	72%	100%
KAYNAK TEKNOLOJİSİ	Count	0	0	2	8	10
	%	0%	0%	20%	80%	100%
ELEKTRONİK TEKNOLOJİSİ	Count	0	3	7	12	22
	%	0%	14%	32%	55%	100%
ELEKTRİK ENERJİSİ ÜRETİM, İLETİM VE DAĞITIMI	Count	0	4	6	32	42
	%	0%	10%	14%	76%	100%
KİMYA TEKNOLOJİSİ	Count	0	5	12	24	41
	%	0%	12%	29%	59%	100%
MAKİNE	Count	0	4	5	23	32
	%	0%	13%	16%	72%	100%
MEKATRONİK	Count	0	2	9	18	29
	%	0%	7%	31%	62%	100%
ENDÜSTRİYEL KALIPÇILIK	Count	0	2	2	12	16
	%	0%	13%	13%	75%	100%
Total	Count	2	25	57	174	258
	%	1%	10%	22%	67%	100%



İşyeri Eğitiminin, üniversite-sanayi iş birliğine katkıda bulunduğuna ilişkin bölüm bazında işletme görüşleri incelendiğinde, genel olarak oldukça katkısının olduğu görüşünün hâkim olduğu ve aksi yönde görüş bildirenlere nazaran büyük çoğunluğa sahip olduğu görülmektedir. Tablo 31 ayrıntılı olarak incelendiğinde ankete katılan işletmelerden Elektronik Teknolojisi (%14), Polimer Teknolojisi, Makine ve Endüstriyel Kalıpcılık (%13) ve Kimya Teknolojisi (%12) alanlarında belirtilen oranlarda İşyeri Eğitiminin, üniversite-sanayi iş birliğine katkıda bulunduğu konusunda "kısmen yeterli" olduğunun ifade edildiği görülmektedir. Diğer bölümlerde ise bu oran daha düşüktür. Buna karşın işletmelerin program bazında hiçbirinin İşyeri Eğitiminin, üniversite-sanayi iş birliğine katkıda bulunması konusunda olumsuz görüş bildirmedikleri görülmektedir. Ayrıca, Kaynak Teknolojisinin tamamen olumlu yönde görüş bildirdiği görülmektedir.

Soru11: İşletmede Mesleki Eğitimi uygulaması ile ilgili görüşlerimiz, Yüksekokul tarafından dikkate alınıyor.

Tablo 32. İşyeri Eğitimi uygulamasına dair işletme görüşlerinin, Yüksekokul tarafından dikkate alınmasına ilişkin frekans tablosu

		Frekans	Yüzde	Geçerli Yüzde	Kümülatif Yüzde
	Kesinlikle katılmıyorum	3	1,1	1,2	1,2
	Katılmıyorum	5	1,8	2,0	3,1
	Kısmen Katılıyorum	30	10,8	11,7	14,8
	Katılıyorum	73	26,4	28,5	43,4
	Tamamen Katılıyorum	145	52,3	56,6	100,0
	Total	256	92,4	100,0	
Missing	Cevapsız	21	7,6		
	Total	277	100,0		

İşletmelerin %85,2'si işyeri Eğitimi uygulamasına dair görüşlerinin, Yüksekokul tarafından dikkate alındığını ifade ederken, %10,8'i kısmen dikkate alındığını ve %3,1'si ise yeterince dikkate alınmadığını ifade etmiştir. İşyeri Eğitimi uygulamasına dair işletme görüşlerinin, Yüksekokul tarafından yeterince dikkate alındığını ifade eden işletmeler, dikkate alınmadığını ifade eden işletmelere göre çoğunluktadır.

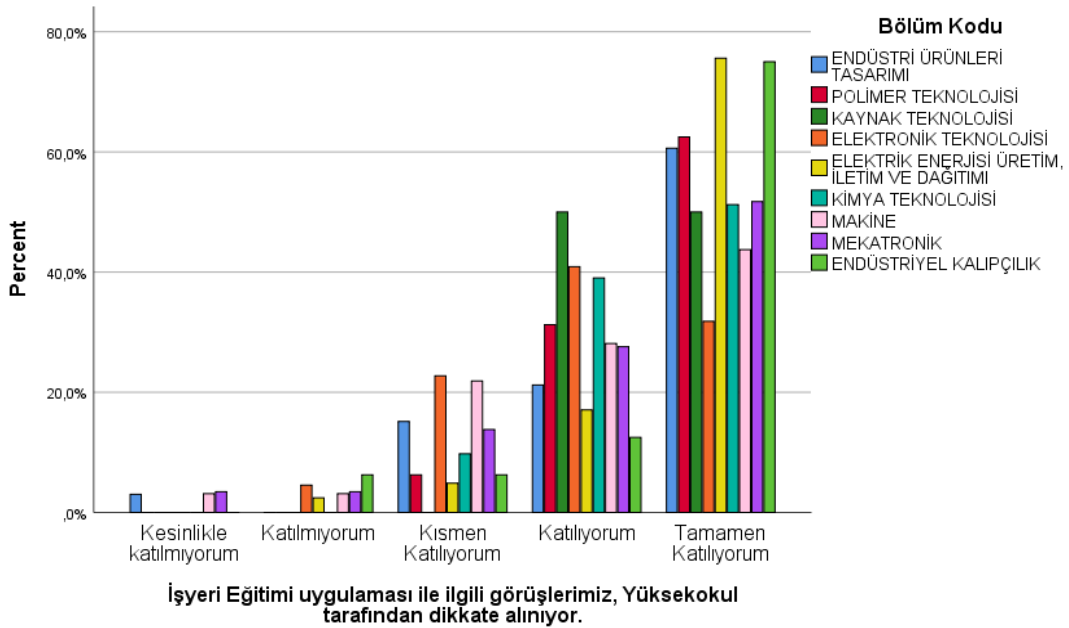
Tablo 33. Bölüm bazında İşyeri Eğitimi uygulamasına dair işletme görüşlerinin, Yüksekokul tarafından dikkate alınmasına ilişkin tablo

			BÖLÜMLER									Total
			ENDÜSTRİ ÜRÜNLERİ TASARIMI	POLİMER TEKNOLOJİSİ	KAYNAK TEKNOLOJİSİ	ELEKTRONİK TEKNOLOJİSİ	ELEKTRİK ENERJİSİ ÜRETİM, İLETİM VE DAĞITIMI	KİMYA TEKNOLOJİSİ	MAKİNE	MEKATRONİK	ENDÜSTRİYEL KALIPÇILIK	
İşyeri Eğitimi uygulaması ile ilgili görüşlerimiz, Yüksekokul tarafından dikkate alınıyor.	Kesinlikle katılmıyorum	Count	1	0	0	0	0	0	1	1	0	3
		%	33,3%	0,0%	0,0%	0,0%	0,0%	0,0%	33,3%	33,3%	0,0%	100,0%
		% of Total	0,4%	0,0%	0,0%	0,0%	0,0%	0,0%	0,4%	0,4%	0,0%	1,2%
	Katılmıyorum	Count	0	0	0	1	1	0	1	1	1	5
		%	0,0%	0,0%	0,0%	20,0%	20,0%	0,0%	20,0%	20,0%	20,0%	100,0%
		% of Total	0,0%	0,0%	0,0%	0,4%	0,4%	0,0%	0,4%	0,4%	0,4%	2,0%
	Kısmen Katılıyorum	Count	5	2	0	5	2	4	7	4	1	30
		%	16,7%	6,7%	0,0%	16,7%	6,7%	13,3%	23,3%	13,3%	3,3%	100,0%
		% of Total	2,0%	0,8%	0,0%	2,0%	0,8%	1,6%	2,7%	1,6%	0,4%	11,7%
	Katılıyorum	Count	7	10	5	9	7	16	9	8	2	73
		%	9,6%	13,7%	6,8%	12,3%	9,6%	21,9%	12,3%	11,0%	2,7%	100,0%
		% of Total	2,7%	3,9%	2,0%	3,5%	2,7%	6,3%	3,5%	3,1%	0,8%	28,5%
	Tamamen Katılıyorum	Count	20	20	5	7	31	21	14	15	12	145
		%	13,8%	13,8%	3,4%	4,8%	21,4%	14,5%	9,7%	10,3%	8,3%	100,0%
		% of Total	7,8%	7,8%	2,0%	2,7%	12,1%	8,2%	5,5%	5,9%	4,7%	56,6%
Total		Count	33	32	10	22	41	41	32	29	16	256
		%	12,9%	12,5%	3,9%	8,6%	16,0%	16,0%	12,5%	11,3%	6,3%	100,0%
		% of Total	12,9%	12,5%	3,9%	8,6%	16,0%	16,0%	12,5%	11,3%	6,3%	100,0%

İşyeri Eğitimi uygulaması ile ilgili görüşlerinin, Yüksekokul tarafından dikkate alınmasına ilişkin “oldukça yeterli” olduğunu düşünen işletmelerin (%85,1) %10,5’i Endüstri Ürünleri Tasarımı, %11,7’si Polimer Teknolojisi, %4’ü Kaynak Teknolojisi, %6,2’si Elektronik Teknolojisi, %14,8’i Elektrik Enerjisi Üretim, İletim Ve Dağıtım, %14,5’i Kimya Teknolojisi, %9’u Makine, %9’u Mekatronik ve %5,5’i Endüstriyel Kalıpçılık bölümlerindedir. Oranların ankete katılım oranları ile doğru orantılı olduğu da görülmektedir.

Tablo 34: Bölüm bazında İşyeri Eğitimi uygulamasına dair işletme görüşlerinin, Yüksekokul tarafından dikkate alınmasına ilişkin frekans ve yüzde tablosu

İşyeri Eğitimi uygulaması ile ilgili görüşlerimiz, Yüksekokul tarafından dikkate alınıyor.							
BÖLÜMLER	Count / %	Kesinlikle katılmıyorum	Katılmıyorum	Kısmen Katılıyorum	Katılıyorum	Tamamen Katılıyorum	Total
ENDÜSTRİ ÜRÜNLERİ TASARIMI	Count	1	0	5	7	20	33
	%	3%	0%	15%	21%	61%	100%
POLİMER TEKNOLOJİSİ	Count	0	0	2	10	20	32
	%	0%	0%	6%	31%	63%	100%
KAYNAK TEKNOLOJİSİ	Count	0	0	0	5	5	10
	%	0%	0%	0%	50%	50%	100%
ELEKTRONİK TEKNOLOJİSİ	Count	0	1	5	9	7	22
	%	0%	5%	23%	41%	32%	100%
ELEKTRİK ENERJİSİ ÜRETİM, İLETİM VE DAĞITIMI	Count	0	1	2	7	31	41
	%	0%	2%	5%	17%	76%	100%
KİMYA TEKNOLOJİSİ	Count	0	0	4	16	21	41
	%	0%	0%	10%	39%	51%	100%
MAKİNE	Count	1	1	7	9	14	32
	%	3%	3%	22%	28%	44%	100%
MEKATRONİK	Count	1	1	4	8	15	29
	%	3%	3%	14%	28%	52%	100%
ENDÜSTRİYEL KALIPÇILIK	Count	0	1	1	2	12	16
	%	0%	6%	6%	13%	75%	100%
Total	Count	3	5	30	73	145	256
	%	1%	2%	12%	29%	57%	100%



İşletmelerin İşyeri Eğitimi uygulaması ile ilgili görüşlerinin, Yüksekokul tarafından dikkate alınmasına ilişkin bölüm bazında işletme görüşleri incelendiğinde, genel olarak oldukça yeterli olduğu görüşünün hâkim olduğu ve aksi yönde görüş bildirenlere nazaran büyük çoğunluğa sahip olduğu görülmektedir. Tablo 34 ayrıntılı olarak incelendiğinde ankete katılan işletmelerden Elektronik Teknolojisi (%32), Endüstri Ürünleri Tasarımı (%15), Mekatronik (%14) ve Kimya Teknolojisi (%10) alanlarında belirtilen oranlarda İşletmelerin İşyeri Eğitimi uygulaması ile ilgili görüşlerinin, Yüksekokul tarafından dikkate alınması konusunda “kısmen yeterli” olduğunun ifade edildiği görülmektedir. Diğer bölümlerde ise bu oran daha düşüktür. Buna karşın işletmelerin program bazında hiçbirinin İşyeri Eğitimi uygulaması ile ilgili görüşlerinin, Yüksekokul tarafından dikkate alınması konusunda tamamen olumsuz görüş bildirmediği görülmektedir. Ayrıca, Kaynak Teknolojisinin tamamen olumlu yönde görüş bildirdiği görülmektedir.

Soru12:İhtiyaç olduğunda mezunlarınıza iş yerimizde istihdam önceliği vermeyi planlıyoruz.

Tablo 35. İşletmelerin Yüksekokul mezunlarına istihdam önceliği verme planına ilişkin frekans tablosu

		Frekans	Yüzde	Geçerli Yüzde	Kümülatif Yüzde
	Kesinlikle katılmıyorum	3	1,1	1,2	1,2
	Katılmıyorum	11	4,0	4,2	5,4
	Kısmen Katılıyorum	50	18,1	19,3	24,7
	Katılıyorum	66	23,8	25,5	50,2
	Tamamen Katılıyorum	129	46,6	49,8	100,0
	Total	259	93,5	100,0	
Missing	Cevapsız	18	6,5		
	Total	277	100,0		

İşletmelerin Yüksekokul mezunlarına istihdam önceliği verme planına ilişkin olarak işletmelerin %75,3'ünün oldukça olumlu görüşe sahip olduğu, %18,1'inin kısmen olumlu düşündüğü ve %5,4'ünün ise olumsuz baktıkları görülmektedir. İşletmelerin büyük çoğunluğunun Yüksekokul mezunlarına istihdam önceliği verme konusunda pozitif tutuma sahip oldukları ifade edilebilir.

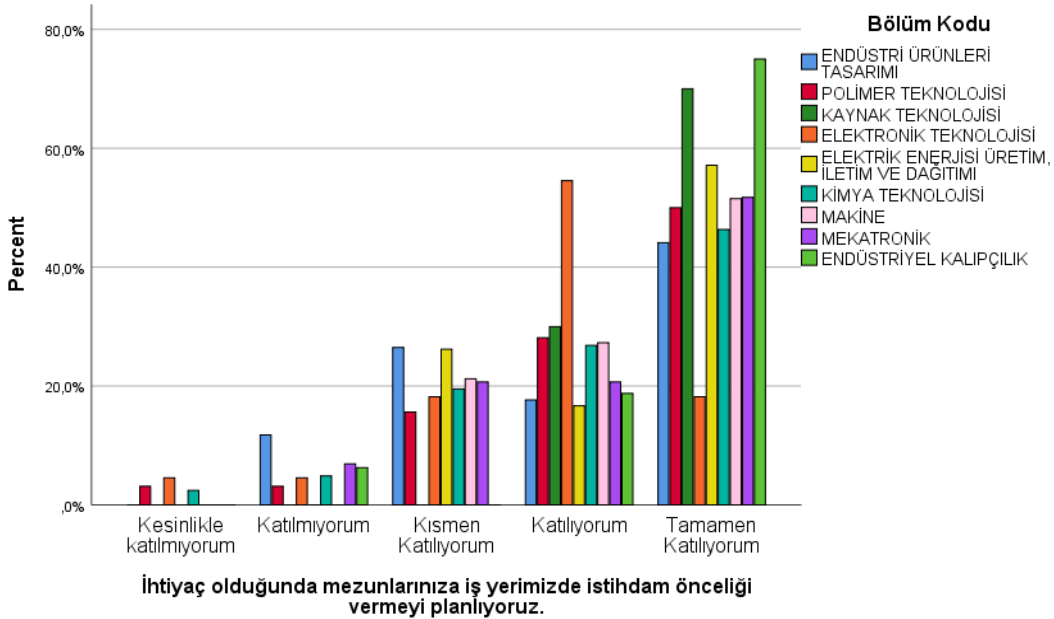
Tablo 36. Bölüm bazında İşletmelerin Yüksekokul mezunlarına istihdam önceliği verme planına ilişkin tablo

			BÖLÜMLER									Total
			ENDÜSTRİ ÜRÜNLERİ TASARIMI	POLİMER TEKNOLOJİSİ	KAYNAK TEKNOLOJİSİ	ELEKTRONİK TEKNOLOJİSİ	ELEKTRİK ENERJİSİ ÜRETİM, İLETİM VE DAĞITIMI	KİMYA TEKNOLOJİSİ	MAKİNE	MEKATRONİK	ENDÜSTRİYEL KALIPÇILIK	
İhtiyaç olduğunda mezunlarınıza iş yerimizde istihdam önceliği vermeyi planlıyoruz.	Kesinlikle katılmıyorum	Count	0	1	0	1	0	1	0	0	0	3
		%	0,0%	33,3%	0,0%	33,3%	0,0%	33,3%	0,0%	0,0%	0,0%	100,0%
		% of Total	0,0%	0,4%	0,0%	0,4%	0,0%	0,4%	0,0%	0,0%	0,0%	1,2%
	Katılmıyorum	Count	4	1	0	1	0	2	0	2	1	11
		%	36,4%	9,1%	0,0%	9,1%	0,0%	18,2%	0,0%	18,2%	9,1%	100,0%
		% of Total	1,5%	0,4%	0,0%	0,4%	0,0%	0,8%	0,0%	0,8%	0,4%	4,2%
	Kısmen Katılıyorum	Count	9	5	0	4	11	8	7	6	0	50
		%	18,0%	10,0%	0,0%	8,0%	22,0%	16,0%	14,0%	12,0%	0,0%	100,0%
		% of Total	3,5%	1,9%	0,0%	1,5%	4,2%	3,1%	2,7%	2,3%	0,0%	19,3%
	Katılıyorum	Count	6	9	3	12	7	11	9	6	3	66
		%	9,1%	13,6%	4,5%	18,2%	10,6%	16,7%	13,6%	9,1%	4,5%	100,0%
		% of Total	2,3%	3,5%	1,2%	4,6%	2,7%	4,2%	3,5%	2,3%	1,2%	25,5%
	Tamamen Katılıyorum	Count	15	16	7	4	24	19	17	15	12	129
		%	11,6%	12,4%	5,4%	3,1%	18,6%	14,7%	13,2%	11,6%	9,3%	100,0%
		% of Total	5,8%	6,2%	2,7%	1,5%	9,3%	7,3%	6,6%	5,8%	4,6%	49,8%
Total		Count	34	32	10	22	42	41	33	29	16	259
		%	13,1%	12,4%	3,9%	8,5%	16,2%	15,8%	12,7%	11,2%	6,2%	100,0%
		% of Total	13,1%	12,4%	3,9%	8,5%	16,2%	15,8%	12,7%	11,2%	6,2%	100,0%

İhtiyaç olduğunda Yüksekokul mezunlarına istihdam önceliği verme planına ilişkin olarak olumlu yönde görüş bildiren işletmelerin (%75,3) %8,1'i Endüstri Ürünleri Tasarımı, %9,7'si Polimer Teknolojisi, %3,9'u Kaynak Teknolojisi, %6,1'i Elektronik Teknolojisi, %12'si Elektrik Enerjisi Üretim, İletim Ve Dağıtımı, %11,5'i Kimya Teknolojisi, %10,1'i Makine, %8,1'i Mekatronik ve %5,8'i Endüstriyel Kalıpçılık bölümlerindedir. Oranların ankete katılım oranları ile doğru orantılı olduğu da görülmektedir.

Tablo 37:Bölüm bazında İşletmelerin Yüksekokul mezunlarına istihdam önceliği verme planına ilişkin frekans ve yüzde tablosu

İhtiyaç olduğunda mezunlarınıza iş yerimizde istihdam önceliği vermeyi planlıyoruz.							
BÖLÜMLER	Count / %	Kesinlikle katılmıyorum	Katılmıyorum	Kısmen Katılıyorum	Katılıyorum	Tamamen Katılıyorum	Total
ENDÜSTRİ ÜRÜNLERİ TASARIMI	Count	0	4	9	6	15	34
	%	0%	12%	26%	18%	44%	100%
POLİMER TEKNOLOJİSİ	Count	1	1	5	9	16	32
	%	3%	3%	16%	28%	50%	100%
KAYNAK TEKNOLOJİSİ	Count	0	0	0	3	7	10
	%	0%	0%	0%	30%	70%	100%
ELEKTRONİK TEKNOLOJİSİ	Count	1	1	4	12	4	22
	%	5%	5%	18%	55%	18%	100%
ELEKTRİK ENERJİSİ ÜRETİM, İLETİM VE DAĞITIMI	Count	0	0	11	7	24	42
	%	0%	0%	26%	17%	57%	100%
KİMYA TEKNOLOJİSİ	Count	1	2	8	11	19	41
	%	2%	5%	20%	27%	46%	100%
MAKİNE	Count	0	0	7	9	17	33
	%	0%	0%	21%	27%	52%	100%
MEKATRONİK	Count	0	2	6	6	15	29
	%	0%	7%	21%	21%	52%	100%
ENDÜSTRİYEL KALIPÇILIK	Count	0	1	0	3	12	16
	%	0%	6%	0%	19%	75%	100%
Total	Count	3	11	50	66	129	259
	%	1%	4%	19%	25%	50%	100%



İhtiyaç olduğunda Yüksekokul mezunlarına istihdam önceliği verme planına ilişkin olarak bölüm bazında işletme görüşleri incelendiğinde, genel olarak yeterli olduğu görüşünün hâkim olduğu ve aksi yönde görüş bildirenlere nazaran büyük çoğunluğa sahip olduğu görülmektedir. Tablo 37 ayrıntılı olarak incelendiğinde ankete katılan işletmelerden Endüstri Ürünleri Tasarımı ve Elektrik Enerjisi Üretim, İletim Ve Dağıtımı (%26), Makine ve Mekatronik (%21), Kimya Teknolojisi (%20), Elektronik Teknolojisi (%18) ve Polimer Teknolojisi (%16) alanlarında belirtilen oranlarda İhtiyaç olduğunda Yüksekokul mezunlarına istihdam önceliği verme planına ilişkin olarak kısmen olumlu düşündükleri, ayrıca Endüstri Ürünleri Tasarımı (%12) ve Elektronik Teknolojisi (%10) alanlarında ise belirtilen oranlarda İhtiyaç olduğunda Yüksekokul mezunlarına istihdam önceliği verme planına ilişkin olarak olumsuz yönde görüş bildirildiği görülmektedir. Diğer bölümlerde ise bu oran daha düşüktür. Buna karşın, Kaynak Teknolojisinin tamamen olumlu yönde görüş bildirdiği görülmektedir.

Soru13:İşletmede Mesleki Eğitimi uygulaması, üniversitenizle iş birliğimizi artırmamıza katkı sağladı.

Tablo 38. İşyeri Eğitimi uygulamasının, üniversite-işletmeiş birliğini artırmasına katkısına ilişkin frekans tablosu

		Frekans	Yüzde	Geçerli Yüzde	Kümülatif Yüzde
	Kesinlikle katılmıyorum	5	1,8	1,9	1,9
	Katılmıyorum	6	2,2	2,3	4,3
	Kısmen Katılıyorum	53	19,1	20,6	24,9
	Katılıyorum	72	26,0	28,0	52,9
	Tamamen Katılıyorum	121	43,7	47,1	100,0
	Total	257	92,8	100,0	
Missing	Cevapsız	20	7,2		
	Total	277	100,0		

İşletmelerin %75,1'i işyeri Eğitimi uygulamasının, üniversite-işletmeiş birliğinin artırılmasına katkıda bulunduğu kanaatinde iken, %20,6'sı ise kısmen yeterli olduğunu belirtmiştir. İşletmelerin %4,3'ü aksi yönde görüş bildirmiştir. Buna göre, işletmelerin büyük çoğunluğunun İşyeri Eğitimi uygulamasının, üniversite-işletmeiş birliğinin artırılmasına katkı sağladığı görüşüne sahip olduğu söylenebilir.

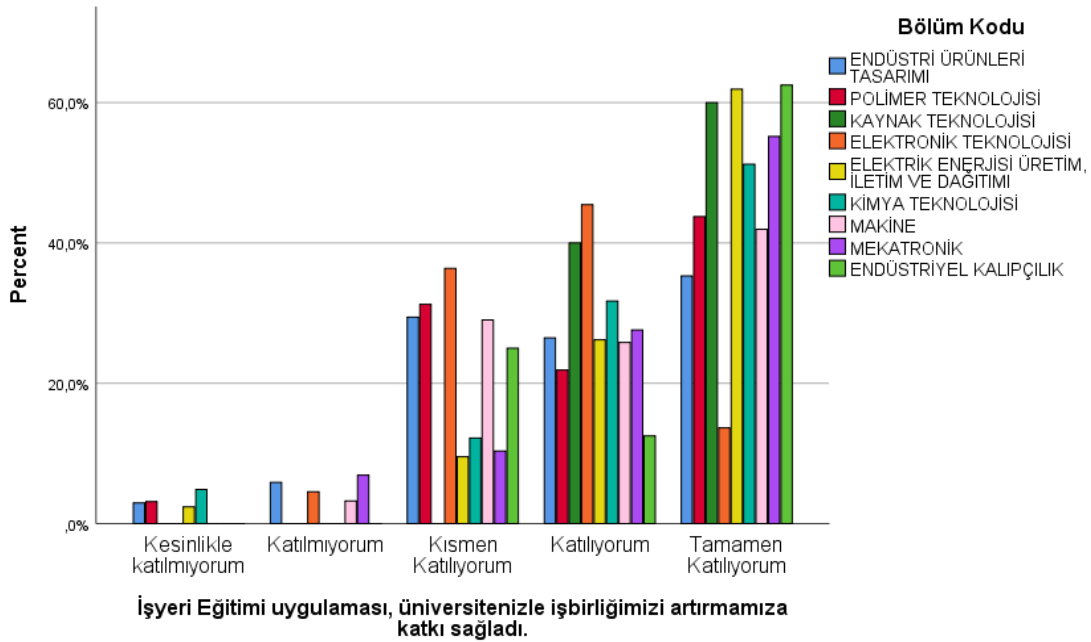
Tablo 39. Bölüm bazında İşyeri Eğitimi uygulamasının, üniversite-işletme birliğini artırmasına katkısına ilişkin tablo

			BÖLÜMLER									Total
			ENDÜSTRİ ÜRÜNLERİ TASARIMI	POLİMER TEKNOLOJİSİ	KAYNAK TEKNOLOJİSİ	ELEKTRONİK TEKNOLOJİSİ	ELEKTRİK ENERJİSİ ÜRETİM, İLETİM VE DAĞITIMI	KİMYA TEKNOLOJİSİ	MAKİNE	MEKATRONİK	ENDÜSTRİYEL KALIPÇILIK	
İşyeri Eğitimi uygulaması, üniversitenizle iş birliğimizi artırmamıza katkı sağladı.	Kesinlikle katılmıyorum	Count	1	1	0	0	1	2	0	0	0	5
		%	20,0%	20,0%	0,0%	0,0%	20,0%	40,0%	0,0%	0,0%	0,0%	100,0%
		% of Total	0,4%	0,4%	0,0%	0,0%	0,4%	0,8%	0,0%	0,0%	0,0%	1,9%
	Katılmıyorum	Count	2	0	0	1	0	0	1	2	0	6
		%	33,3%	0,0%	0,0%	16,7%	0,0%	0,0%	16,7%	33,3%	0,0%	100,0%
		% of Total	0,8%	0,0%	0,0%	0,4%	0,0%	0,0%	0,4%	0,8%	0,0%	2,3%
	Kısmen Katılıyorum	Count	10	10	0	8	4	5	9	3	4	53
		%	18,9%	18,9%	0,0%	15,1%	7,5%	9,4%	17,0%	5,7%	7,5%	100,0%
			3,9%	3,9%	0,0%	3,1%	1,6%	1,9%	3,5%	1,2%	1,6%	20,6%
	Katılıyorum	Count	9	7	4	10	11	13	8	8	2	72
		%	12,5%	9,7%	5,6%	13,9%	15,3%	18,1%	11,1%	11,1%	2,8%	100,0%
		% of Total	3,5%	2,7%	1,6%	3,9%	4,3%	5,1%	3,1%	3,1%	0,8%	28,0%
	Tamamen Katılıyorum	Count	12	14	6	3	26	21	13	16	10	121
		%	9,9%	11,6%	5,0%	2,5%	21,5%	17,4%	10,7%	13,2%	8,3%	100,0%
		% of Total	4,7%	5,4%	2,3%	1,2%	10,1%	8,2%	5,1%	6,2%	3,9%	47,1%
Total		Count	34	32	10	22	42	41	31	29	16	257
		%	13,2%	12,5%	3,9%	8,6%	16,3%	16,0%	12,1%	11,3%	6,2%	100,0%
		% of Total	13,2%	12,5%	3,9%	8,6%	16,3%	16,0%	12,1%	11,3%	6,2%	100,0%

İşyeri Eğitimi uygulamasının, üniversite-işletme birliğini artırmaya katkı sağladığına ilişkin olarak olumlu yönde görüş bildiren işletmelerin (%75,1) %8,2'si Endüstri Ürünleri Tasarımı, %8,1'i Polimer Teknolojisi, %3,9'u Kaynak Teknolojisi, %5,1'i Elektronik Teknolojisi, %14,4'ü Elektrik Enerjisi Üretim, İletim Ve Dağıtım, %13,3'ü Kimya Teknolojisi, %8,2'si Makine, %9,3'ü Mekatronik ve %4,7'si Endüstriyel Kalıpçılık bölümlerindedir. Oranların ankete katılım oranları ile doğru orantılı olduğu da görülmektedir.

Tablo 40: Bölüm bazında İşyeri Eğitimi uygulamasının, üniversite-İşletmeiş birliğini artırmasına katkısına ilişkin frekans ve yüzde tablosu

İşyeri Eğitimi uygulaması, üniversitenizle iş birliğimizi artırmamıza katkı sağladı.							
BÖLÜMLER	Count / %	Kesinlikle katılmıyorum	Katılmıyorum	Kismen Katılıyorum	Katılıyorum	Tamamen Katılıyorum	Total
ENDÜSTRİ ÜRÜNLERİ TASARIMI	Count	1	2	10	9	12	34
	%	3%	6%	29%	26%	35%	100%
POLİMER TEKNOLOJİSİ	Count	1	0	10	7	14	32
	%	3%	0%	31%	22%	44%	100%
KAYNAK TEKNOLOJİSİ	Count	0	0	0	4	6	10
	%	0%	0%	0%	40%	60%	100%
ELEKTRONİK TEKNOLOJİSİ	Count	0	1	8	10	3	22
	%	0%	5%	36%	45%	14%	100%
ELEKTRİK ENERJİSİ ÜRETİM, İLETİM VE DAĞITIMI	Count	1	0	4	11	26	42
	%	2%	0%	10%	26%	62%	100%
KİMYA TEKNOLOJİSİ	Count	2	0	5	13	21	41
	%	5%	0%	12%	32%	51%	100%
MAKİNE	Count	0	1	9	8	13	31
	%	0%	3%	29%	26%	42%	100%
MEKATRONİK	Count	0	2	3	8	16	29
	%	0%	7%	10%	28%	55%	100%
ENDÜSTRİYEL KALIPÇILIK	Count	0	0	4	2	10	16
	%	0%	0%	25%	13%	63%	100%
Total	Count	5	6	53	72	121	257
	%	2%	2%	21%	28%	47%	100%



İşyeri Eğitimi uygulamasının, üniversite-İşletmeiş birliğini artırmaya katkı sağladığına ilişkin bölüm bazında işletme görüşleri incelendiğinde, genel olarak arttırdığı görüşünün hâkim olduğu ve aksi yönde görüş bildirenlere nazaran büyük çoğunluğa sahip olduğu görülmektedir. Tablo40 ayrıntılı olarak incelendiğinde ankete katılan işletmelerden Elektronik Teknolojisi (%36), Polimer Teknolojisi (%31),Endüstri Ürünleri Tasarımı ve Makine (%29),Endüstriyel Kalıpçılık (%25), Kimya Teknolojisi (%12) ve Elektrik Enerjisi Üretim, İletim Ve Dağıtım ile Mekatronik (%10)alanlarında belirtilen oranlarda işyeri eğitimi uygulamasının, üniversite-İşletmeiş birliğini artırmaya katkı sağladığı hususuna kısmen katıldıklarını ifade ettikleri, ayrıca Endüstri Ürünleri Tasarımı (%9) ve Mekatronik (%7)alanlarında ise belirtilen oranlardaki katkı sağlamadığını düşündükleri görülmektedir. Diğer bölümlerde ise bu oran daha düşüktür. Buna karşın, Kaynak Teknolojisinin tamamen olumlu yönde görüş bildirdiği görülmektedir.

Soru14:İşletmede Mesleki Eğitimi uygulamasına katılmayı, sektördeki diğer işletmelere öneririz.

Tablo 41. İşyeri Eğitimi uygulamasının işletmeler tarafından diğer işletmelere önerilmesine ilişkin frekans tablosu

		Frekans	Yüzde	Geçerli Yüzde	Kümülatif Yüzde
	Katılmıyorum	1	0,4	0,4	0,4
	Kısmen Katılıyorum	26	9,4	10,1	10,5
	Katılıyorum	68	24,5	26,5	37,0
	Tamamen Katılıyorum	162	58,5	63,0	100,0
	Total	257	92,8	100,0	
Missing	Cevapsız	20	7,2		
	Total	277	100,0		

İşyeri Eğitimi uygulamasının işletmeler tarafından sektördeki diğer işletmelere önerilmesine ilişkin olarak işletmelerin %89,5'i önerilmesi yönünde olumlu görüş belirtirken, %9,4'ükısmen olumlu ve sadece %0,4'ü olumsuz görüş belirtmiştir. İşyeri Eğitimi uygulamasının sektördeki diğer işletmelere önerilmesi gerektiğini düşünen işletmeler aksi yönde görüş bildiren işletmelere nazaran çok büyük çoğunluktadır.

Tablo 42. Bölüm bazında İşyeri Eğitimi uygulamasının işletmeler tarafından diğer işletmelere önerilmesine ilişkin tablo

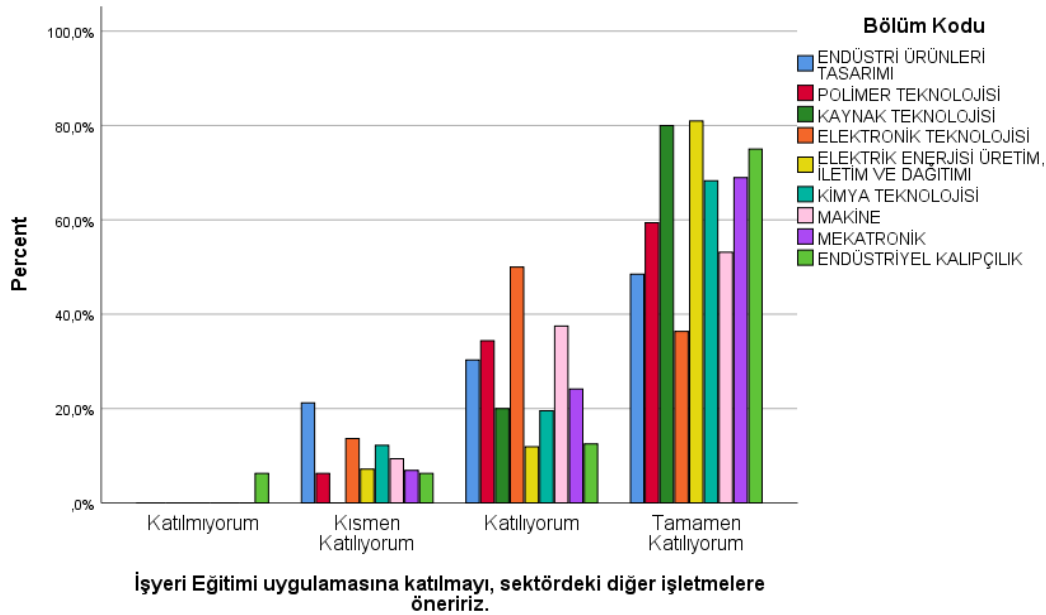
			BÖLÜMLER									Total		
			ENDÜSTRİ ÜRÜNLERİ TASARIMI	POLİMER TEKNOLOJİSİ	KAYNAK TEKNOLOJİSİ	ELEKTRONİK TEKNOLOJİSİ	ELEKTRİK ENERJİSİ ÜRETİM, İLETİM VE DAĞITIMI	KİMYA TEKNOLOJİSİ	MAKİNE	MEKATRONİK	ENDÜSTRİYEL KALIPÇILIK			
İşyeri Eğitimi uygulamasına katılmayı, sektördeki diğer işletmelere öneririz.	Katılmıyorum	Count	0	0	0	0	0	0	0	0	0	1	1	
		%	0,0%	0,0%	0,0%	0,0%	0,0%	0,0%	0,0%	0,0%	0,0%	0,0%	100,0%	100,0%
		% of Total	0,0%	0,0%	0,0%	0,0%	0,0%	0,0%	0,0%	0,0%	0,0%	0,0%	0,4%	0,4%
	Kısmen Katılıyorum	Count	7	2	0	3	3	5	3	2	1	26	26	
		%	26,9%	7,7%	0,0%	11,5%	11,5%	19,2%	11,5%	7,7%	3,8%	100,0%	100,0%	
		% of Total	2,7%	0,8%	0,0%	1,2%	1,2%	1,9%	1,2%	0,8%	0,4%	10,1%	10,1%	
	Katılıyorum	Count	10	11	2	11	5	8	12	7	2	68	68	
		%	14,7%	16,2%	2,9%	16,2%	7,4%	11,8%	17,6%	10,3%	2,9%	100,0%	100,0%	
		% of Total	3,9%	4,3%	0,8%	4,3%	1,9%	3,1%	4,7%	2,7%	0,8%	26,5%	26,5%	
	Tamamen Katılıyorum	Count	16	19	8	8	34	28	17	20	12	162	162	
		%	9,9%	11,7%	4,9%	4,9%	21,0%	17,3%	10,5%	12,3%	7,4%	100,0%	100,0%	
		% of Total	6,2%	7,4%	3,1%	3,1%	13,2%	10,9%	6,6%	7,8%	4,7%	63,0%	63,0%	
Total		Count	33	32	10	22	42	41	32	29	16	257		
		%	12,8%	12,5%	3,9%	8,6%	16,3%	16,0%	12,5%	11,3%	6,2%	100,0%		
		% of Total	12,8%	12,5%	3,9%	8,6%	16,3%	16,0%	12,5%	11,3%	6,2%	100,0%		

İşyeri Eğitimi uygulamasının işletmeler tarafından sektördeki diğer işletmelere önerilmesine ilişkin olarak olumlu yönde görüş bildiren işletmelerin (%89,5) %10,1'i Endüstri Ürünleri Tasarımı, %11,7'si Polimer Teknolojisi, %3,9'u Kaynak Teknolojisi, %7,4'ü Elektronik Teknolojisi, %16,1'i Elektrik Enerjisi Üretim, İletim Ve Dağıtım, %14'ü Kimya Teknolojisi, %11,3'ü Makine, %10,5'i Mekatronik ve %5,5'i Endüstriyel Kalıpçılık bölümlerindedir. Oranların ankete katılım oranları ile doğru orantılı olduğu da görülmektedir.

Tablo 43: Bölüm bazında İşyeri Eğitimi uygulamasının işletmeler tarafından diğer işletmelere önerilmesine ilişkin frekans ve yüzde tablosu

İşyeri Eğitimi uygulamasına katılmayı, sektördeki diğer işletmelere öneririz.						
BÖLÜMLER	Count / %	Katılmıyorum	Kısmen Katılıyorum	Katılıyorum	Tamamen Katılıyorum	Total
ENDÜSTRİ ÜRÜNLERİ TASARIMI	Count	0	7	10	16	33
	%	0%	21%	30%	48%	100%
POLİMER TEKNOLOJİSİ	Count	0	2	11	19	32
	%	0%	6%	34%	59%	100%
KAYNAK TEKNOLOJİSİ	Count	0	0	2	8	10
	%	0%	0%	20%	80%	100%
ELEKTRONİK TEKNOLOJİSİ	Count	0	3	11	8	22
	%	0%	14%	50%	36%	100%
ELEKTRİK ENERJİSİ ÜRETİM, İLETİM VE DAĞITIMI	Count	0	3	5	34	42
	%	0%	7%	12%	81%	100%
KİMYA TEKNOLOJİSİ	Count	0	5	8	28	41
	%	0%	12%	20%	68%	100%
MAKİNE	Count	0	3	12	17	32
	%	0%	9%	38%	53%	100%
MEKATRONİK	Count	0	2	7	20	29
	%	0%	7%	24%	69%	100%
ENDÜSTRİYEL KALIPÇILIK	Count	1	1	2	12	16
	%	6%	6%	13%	75%	100%
Total	Count	1	26	68	162	257
	%	0%	10%	26%	63%	100%

İşyeri Eğitimi uygulamasının işletmeler tarafından sektördeki diğer işletmelere önerilmesine ilişkin bölüm bazında



İşletme görüşleri incelendiğinde, genel olarak önerilmesi yönünde oldukça olumlu görüşünhâkim olduğu ve aksi yönde görüş bildirenlere nazaran büyük çoğunluğa sahip olduğu görülmektedir. Tablo 43 ayrıntılı olarak incelendiğinde ankete katılan işletmelerden Endüstri Ürünleri Tasarımı (%21), Elektronik Teknolojisi (%14) ve Kimya Teknolojisi (%12) alanlarında belirtilen oranlarda işyeri Eğitimi uygulamasının işletmeler tarafından sektördeki diğer işletmelere önerilmesi konusunda kısmen katıldıklarını ifade ettikleri görülmektedir. Diğer bölümlerde ise bu oran daha düşüktür. Buna karşın işletmelerin program bazında hiçbirinin İşyeri Eğitimi uygulamasının işletmeler tarafından sektördeki diğer işletmelere önerilmesi konusunda olumsuz görüş bildirmedikleri görülmektedir. Ayrıca, Kaynak Teknolojisinin tamamen olumlu yönde görüş bildirdiği görülmektedir.

Soru15:Yüksekokul ile eğitim dışındaki konularda iş birliği (ortak proje vb.) geliştirme şansımız oldu.

Tablo 44. Yüksekokul ve işletme arasında eğitim dışındaki konularda iş birliği (ortak proje vb.) geliştirilmesine ilişkin frekans tablosu

		Frekans	Yüzde	Geçerli Yüzde	Kümülatif Yüzde
	Kesinlikle katılmıyorum	46	16,6	18,0	18,0
	Katılmıyorum	46	16,6	18,0	35,9
	Kısmen Katılıyorum	39	14,1	15,2	51,2
	Katılıyorum	46	16,6	18,0	69,1
	Tamamen Katılıyorum	79	28,5	30,9	100,0
	Total	256	92,4	100,0	
Missing	Cevapsız	21	7,6		
	Total	277	100,0		

İşletmelerin %48,8'iYüksekokul ve işletme arasında eğitim dışındaki konularda iş birliği (ortak proje vb.) geliştirme şansı elde ettiğini ifade ederken, %15,2'si bu şansı kısmen elde ettiklerini, %35,9'u ise böyle bir iş birliği kurmadıklarını ifade etmiştir. Buna göre, işletmelerin %48,8'i ile eğitim dışındaki konularda yeterli işbirlikli çalışmalar yapılabilirken %51,2'si ile yeterli iş birlikleri kurulamamıştır. Buradan hareketle işletmelerle Teknik Bilimler MYO arasındaki farklı iş birliklerinin yeterli düzeyde olmadığı ve geliştirilmesi gerektiği çıkarımı yapılabilir.

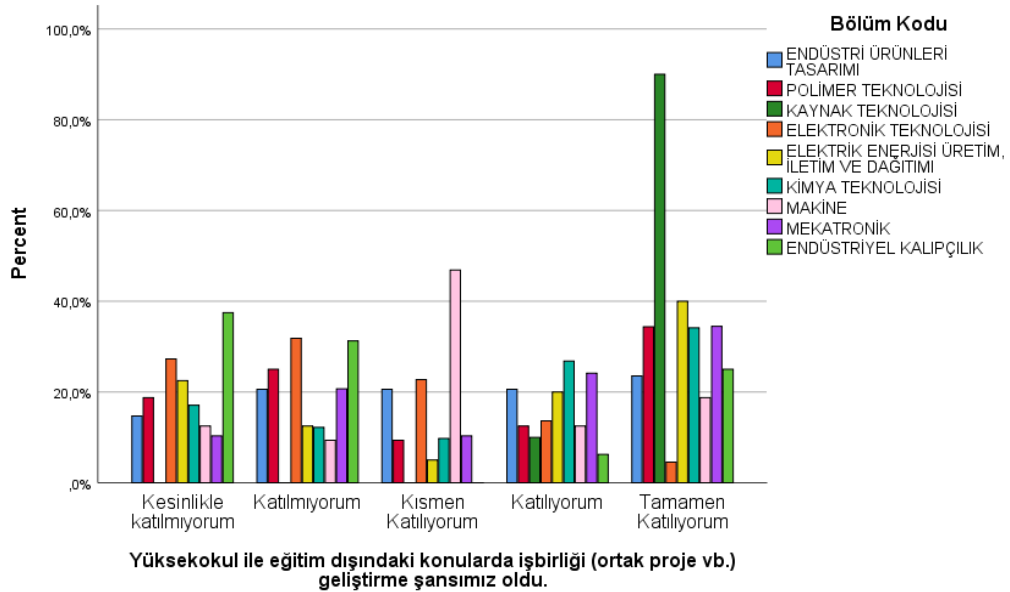
Tablo 45. Bölüm bazında Yüksekokul ve işletme arasında eğitim dışındaki konularda iş birliği (ortak proje vb.) geliştirilmesine ilişkin tablo

		BÖLÜMLER										
			ENDÜSTRİ ÜRÜNLERİ TASARIMI	POLİMER TEKNOLOJİSİ	KAYNAK TEKNOLOJİSİ	ELEKTRONİK TEKNOLOJİSİ	ELEKTRİK ENERJİSİ ÜRETİM, İLETİM VE DAĞITIMI	KİMYA TEKNOLOJİSİ	MAKİNE	MEKATRONİK	ENDÜSTRİYEL KALIPÇILIK	Total
Yüksekokul ile eğitim dışındaki konularda iş birliği (ortak proje vb.) geliştirme şansımız oldu.	Kesinlikle katılmıyorum	Count	5	6	0	6	9	7	4	3	6	46
		%	10,9%	13,0%	0,0%	13,0%	19,6%	15,2%	8,7%	6,5%	13,0%	100,0%
		% of Total	2,0%	2,3%	0,0%	2,3%	3,5%	2,7%	1,6%	1,2%	2,3%	18,0%
	Katılmıyorum	Count	7	8	0	7	5	5	3	6	5	46
		%	15,2%	17,4%	0,0%	15,2%	10,9%	10,9%	6,5%	13,0%	10,9%	100,0%
		% of Total	2,7%	3,1%	0,0%	2,7%	2,0%	2,0%	1,2%	2,3%	2,0%	18,0%
	Kısmen Katılıyorum	Count	7	3	0	5	2	4	15	3	0	39
		%	17,9%	7,7%	0,0%	12,8%	5,1%	10,3%	38,5%	7,7%	0,0%	100,0%
		% of Total	2,7%	1,2%	0,0%	2,0%	0,8%	1,6%	5,9%	1,2%	0,0%	15,2%
	Katılıyorum	Count	7	4	1	3	8	11	4	7	1	46
		%	15,2%	8,7%	2,2%	6,5%	17,4%	23,9%	8,7%	15,2%	2,2%	100,0%
		% of Total	2,7%	1,6%	0,4%	1,2%	3,1%	4,3%	1,6%	2,7%	0,4%	18,0%
	Tamamen Katılıyorum	Count	8	11	9	1	16	14	6	10	4	79
		%	10,1%	13,9%	11,4%	1,3%	20,3%	17,7%	7,6%	12,7%	5,1%	100,0%
		% of Total	3,1%	4,3%	3,5%	0,4%	6,3%	5,5%	2,3%	3,9%	1,6%	30,9%
Total		Count	34	32	10	22	40	41	32	29	16	256
		%	13,3%	12,5%	3,9%	8,6%	15,6%	16,0%	12,5%	11,3%	6,3%	100,0%
		% of Total	13,3%	12,5%	3,9%	8,6%	15,6%	16,0%	12,5%	11,3%	6,3%	100,0%

Yüksekokul ve işletme arasında eğitim dışındaki konularda iş birliği (ortak proje vb.) geliştirilmesi şansına ilişkin olarak olumlu yönde görüş bildiren işletmelerle olumsuz görüş bildiren işletmelerin benzer oranlara sahip olduğu görülmektedir. İş birliği geliştirme şansına sahip olduğunu düşünen işletmelerin oranı %48,9 iken aksi yönde düşünen işletmelerin oranı %36'dır; bu şansa kısmen sahip olduğunu düşünen işletmelerin oranı ise %18'dir. İş birliği geliştirmeyle ilgili olumlu yönde görüş bildiren işletmeler bölüm bazında incelendiğinde %5,8'i Endüstri Ürünleri Tasarımı, %5,9'u Polimer Teknolojisi, %3,9'u Kaynak Teknolojisi, %1,6'sı Elektronik Teknolojisi, %9,4'ü Elektrik Enerjisi Üretim, İletim Ve Dağıtımı, %9,8'i Kimya Teknolojisi, %3,9'u Makine, %6,6'sı Mekatronik ve %2'si Endüstriyel Kalıpçılık bölümlerindedir.

Tablo 26: Bölüm bazında Yüksekokul ve işletme arasında eğitim dışındaki konularda iş birliği (ortak proje vb.) geliştirilmesine ilişkin frekans ve yüzde tablosu

Yüksekokul ile eğitim dışındaki konularda işbirliği (ortak proje vb.) geliştirme şansımız oldu.							
BÖLÜMLER	Count / %	Kesinlikle katılmıyorum	Katılmıyorum	Kısmen Katılıyorum	Katılıyorum	Tamamen Katılıyorum	Total
ENDÜSTRİ ÜRÜNLERİ TASARIMI	Count	5	7	7	7	8	34
	%	15%	21%	21%	21%	24%	100%
POLİMER TEKNOLOJİSİ	Count	6	8	3	4	11	32
	%	19%	25%	9%	13%	34%	100%
KAYNAK TEKNOLOJİSİ	Count	0	0	0	1	9	10
	%	0%	0%	0%	10%	90%	100%
ELEKTRONİK TEKNOLOJİSİ	Count	6	7	5	3	1	22
	%	27%	32%	23%	14%	5%	100%
ELEKTRİK ENERJİSİ ÜRETİM, İLETİM VE DAĞITIMI	Count	9	5	2	8	16	40
	%	23%	13%	5%	20%	40%	100%
KİMYA TEKNOLOJİSİ	Count	7	5	4	11	14	41
	%	17%	12%	10%	27%	34%	100%
MAKİNE	Count	4	3	15	4	6	32
	%	13%	9%	47%	13%	19%	100%
MEKATRONİK	Count	3	6	3	7	10	29
	%	10%	21%	10%	24%	34%	100%
ENDÜSTRİYEL KALIPÇILIK	Count	6	5	0	1	4	16
	%	38%	31%	0%	6%	25%	100%
Total	Count	46	46	39	46	79	256
	%	18%	18%	15%	18%	31%	100%



Yüksekokul ve işletme arasında eğitim dışındaki konularda iş birliği (ortak proje vb.) geliştirilmesi şansınailişkin bölüm bazında işletme görüşleri incelendiğinde, yeterli olduğu görüşüne sahip olan ve aksi yönde görüş bildiren işletmelerin benzer oranlara sahip olduğu görülmektedir. İş birliği geliştirme şansına sahip olduğunu düşünen işletmelerin oranı %48,9 iken aksi yönde düşünen işletmelerin oranı %36'dır; bu şansa kısmen sahip olduğunu düşünen işletmelerin oranı ise %18'dir. Tablo 46 ayrıntılı olarak incelendiğinde ankete katılan işletmelerden Endüstri Ürünleri Tasarımı (%41), Polimer Teknolojisi (%47), Kaynak Teknolojisi (%100), Elektronik Teknolojisi (%19), Elektrik Enerjisi Üretim, İletim Ve Dağıtımı (%60), Kimya Teknolojisi (%61), Makine (%32), Mekatronik (%58) ve Endüstriyel Kalıpçılık (%31) alanlarında belirtilen oranlarda Yüksekokul ve işletme arasında eğitim dışındaki konularda iş birliği (ortak proje vb.) geliştirilmesi şansın sahip olduklarını düşündüklerini ifade ettikleri; Makine (%47), Elektronik Teknolojisi (%23), Endüstri Ürünleri Tasarımı (%21) alanlarında belirtilen oranlarda kısmen sahip olduklarını düşündüklerini ifade ettikleri; buna karşın Endüstri Ürünleri Tasarımı (%36), Polimer Teknolojisi (%44), Elektronik

Teknolojisi (%59), Elektrik Enerjisi Üretim, İletim Ve Dağıtımı (%36), Kimya Teknolojisi (%29), Makine (%22), Mekatronik (%31) ve Endüstriyel Kalıpcılık (%69) alanlarında ise işbirliğinin yetersiz olduğunu düşündükleri görülmektedir. Ayrıca, Kaynak Teknolojisinin tamamen olumlu yönde görüş bildirdiği görülmektedir.

3. "İŞLETMELER İÇİN İŞYERİ EĞİTİMİ MEMNUNİYET ANKETİ" GENEL DEĞERLENDİRMESİ

İşletmelerin İşyeri Değerlendirme Anketindeki her bir soruya verdikleri cevapların oranları ayrıntılı olarak incelendiğinde, ankette yer alan 8. ve 15. sorulara verilen cevapların diğerlerine göre farklılaştığı dikkat çekmektedir. Ankette yer alan diğer sorulara verilen cevaplar, ağırlıklı olarak yüksek oranlara sahipken, 8. ve 15. sorular genele göre daha düşük oranlara sahip olduğu göze çarpmaktadır. "İşletme olarak, işyeri eğitimi yapan öğrenciye ücret ödeme konusunda tereddüt yaşıyoruz" şeklinde ifade edilmiş olan 8. Maddeye verilen cevapların oranları; İşletmelerin, İşyeri Eğitimi yapan öğrencilerin ücretlendirilmesi hususunda yüksek oranda tereddüt yaşadıkları görülmektedir. Teknik Bilimler MYO tarafından işletmelere yönelik olarak işyeri eğitiminde öğrencilerin ücretlendirilmeleri hakkında aydınlatıcı bilgilendirmeler yapılmasına ihtiyaç olduğu sonucuna ulaşılabılır. Ankette yer alan 15. Soruda "Yüksekokul ile eğitim dışındaki konularda iş birliği (ortak proje vb.) geliştirme şansımız oldu" ifadesine karşılık olarak verilen cevaplar incelendiğinde, yeterli olduğu görüşüne sahip olan ve aksi yönde görüş bildirenlerin işletmelerin benzer oranlara sahip olduğu görülmektedir. Buna göre işletmelerle Teknik Bilimler MYO arasındaki farklı iş birliklerinin yeterli düzeyde olmadığı ve geliştirilmesi gerektiği çıkarımı yapılabilir. MYO ile işletmelerin çeşitli ortak projeler ve çalışma iş birlikleri gerçekleştirebilmeleri, yenilik odaklı bir mesleki eğitim ekosistemi oluşturabilmeleri için MYO personeli tarafından gerekli eğitimlerin alınması ve daha sonrasında işletmelerle birlikte proje geliştirme çalışmaları yapılması önerilebilir.

Program bazında İşletmelerin ankette yer alan sorulara verdikleri cevapların genel ortalamaları ve bunların yüzdelerine bakıldığında; Tasarım (%86), Polimer Teknolojisi (%86,53), Kaynak Teknolojisi (%94,8), Elektronik Teknolojisi (%83,6), Elektrik Enerjisi Üretim, İletim ve Dağıtımı (%89,8), Kimya Teknolojisi (%88,6), Makine (%84), Mekatronik (%88) ve Endüstriyel Kalıpcılık (%88,2) oranında memnun oldukları görülmüştür. Sonuçlar detaylı olarak incelendiğinde özellikle Kaynak Teknolojisi (%94,8) programına yönelik değerlendirmelerin daha yüksek düzeyde olumlu geri bildirimleri olduğu görülmektedir, ancak Tablo 1'deki verilerle birlikte ele alındığında ilgili programda cevaplanan anket sayısı diğer programlara göre daha düşüktür. Kaynak Teknolojisi programını sırasıyla Elektrik Enerjisi Üretim, İletim ve Dağıtımı (%89,8) ve Kimya Teknolojisi (%88,6) programları takip etmektedir.

Bölüm bazında İşletmelerin ankette yer alan her bir soruya verdikleri cevaplardan elde edilen verilerin sonucuna göre; işletmelerin öğrencilerden beklentilerinin büyük oranda karşılanmış olduğu ve işletmelerin işyerinde eğitim gören öğrencilerden büyük oranında memnun olduğu görülmüştür. Öğrencilerimizin işyeri eğitimi aldıkları işletmeler; okulumuzun öğrencilere verdiği eğitimin yeterli olduğunu, daha fazla öğrenci talep ettiklerini, okulda verilen eğitimin endüstriye uyumlu olduğunu, öğrencilerimize istihdam önceliği vermeyi planladıklarını ve öğrencilerimizi diğer işletmelere önerdiklerini belirtmişlerdir. Ayrıca yapılan bu değerlendirme, okulumuzda verilen eğitim nitelik yönünden öğrencilerimizin çalışma disiplini, ekip çalışması, sorumluluk alabilme, zamanı etkin kullanma, bilgi birikimi ve temel mesleki donanımı, iletişim kurma ve iş sağlığı güvenliği gibi becerileri geliştirdiğini göstermiştir.