



Gazi Üniversitesi Teknik Bilimler Meslek Yüksekokulu

İş Yeri Eğitimi Uygulaması Esasları

İş Yeri Uygulama Eğitimi Nedir?

- «İş Yeri Uygulama Eğitimi» kesinlikle bir **staj** programı değildir.
- «İş Yeri Uygulama Eğitimi», öğretim programlarının son dönemine konulmuş bir ders olup, **%80 devam** zorunluluğu olan, **iş yerlerinde tam zamanlı** olarak yapılan, **öğrencilerimizi uygulama becerisi yüksek, nitelikli öğrenciler olarak** mezun etmek amacıyla uygulanan bir eğitim modelidir.



İş Yeri Eğitiminde Hedefimiz Nedir?

- Mezun öğrencilerimizin nitelikli istidam edilebilirliklerini artırmak,
- İş dünyamızın nitelikli iş gücü talebini karşılamak,
- Daha dinamik üniversite - sanayi işbirliği oluşturmak.





Teknik Bilimler Meslek Yüksekokulu



Meslek yüksekokulu öğrencilerimiz,

4 dönemlik öğretim sürelerinin 3 dönemini üniversitede, 1 dönemini iş yerlerinde (3+1) tamamlayacaklardır.

2. Sınıfta bulunan öğrencilerimizin bir kısmı **güz** yarıyılında bir kısmı ise **bahar** yarıyılında «**İşyeri Eğitimi**» dersini alırlar.

İş yeri eğitimi ile birlikte döneminde öğrencilerimiz hafta sonu yabancı dil dersini alırlar.





Teknik Bilimler Meslek Yüksekokulu

Eđitime Bařlama Ön Őartları

İřyeri Eđitimi dersini alacađı dönemde Tekrarlı dersi olmayan ve devamsızlıktan dersi kalmamıř olanlar İřYERİ EđİTİMİ dersini alabilir



Eğitime Başlama Ön Şartları

Yığılmaları önlemek amacıyla öğrenci numarası tek olan öğrencilerimiz GÜZ yarıyılında;

Öğrenci numarası çift olan öğrencilerimiz BAHAR yarıyılında ders seçimini yapmaları önerilir.

Okul numarası tek veya çift olmasına bakılmaksızın Güz yarıyılında tekrarlı dersi olanlar işyeri eğitimi bahar yarıyılında, bahar yarıyılında tekrarlı dersi olanlar güz yarıyılında işyeri eğitimi dersini alabilirler.

Güz döneminde İşyeri Uygulaması dersini alanlar bahar döneminde teorik/uygulamalı dersleri; bahar yarıyılında İşyeri Uygulaması dersini alanlar ise güz döneminde teorik/uygulamalı dersleri seçeceklerdir.





Teknik Bilimler Meslek Yüksekokulu

Güz dönemi için İşyeri Uygulaması dersi ile birlikte sadece İNGİLİZCE-3 dersi alınabilir. Başka ders alınmaz. Bahar döneminde ise İşyeri Uygulaması dersi ile birlikte sadece İNGİLİZCE-4 dersi alınabilir.



Eđitime Bařlama Ön Őartları

Gazi üniversitesi Önlisans ve Lisans Eğitim Öğretim ve Sınav Yönetmeliđi ne göre Öğrenci öncelikli olarak tekrarlı olduđu dersleri almak zorundadır. (Madde:10/6)

Buna göre önce tekrarlı dersler seçilecektir.





Teknik Bilimler Meslek Yüksekokulu

Eđitime Bařlama Ön Őartları

Öđrenciler, Őletmede mesleki eđitim/staj aldıđı eđitim-öđretim günlerinde başka ders veya dersleri alamaz, (GAZİ ÜNİVERSİTESİ UYGULAMALI EđİTİMLER YÖNERGESİ Madde:11/6)



Eđitime Bařlama Ön Őartları

İřyeri Eđitimi aldıđı dđnemde bir tane **tekrarlı dersi** olan đđrencilerimiz bir sefere mahsus olmak üzere danıřmanın onayıyla tekrarlı dersi erteleyip tek ders sınavına veya bařka dđneme erteleyebilir.



Bulduğunuz ilde Okul İşyeri Eğitimi Komisyonu tarafından uygun görülen bir işletmede İşyeri Eğitimi yapabilirsiniz



Okulumuzun protokol yaptığı işyerleri veya kendi bulduğunuz işletmelerde işyeri eğitimi yapabilirsiniz.

Okulumuzun protokol yaptığı işletmelere İşyeri Eğitimi biriminden ulaşabilirsiniz.





Seçeceđiniz işletmede size rehberlik ve eğitim verebilecek en az mezun olduğunuzda alacağınız ünvana denk bir eğitici yada yöneticinin olmasına dikkat ediniz.



İş Yeri Eğitimi

Sigorta

5510 sayılı kanuna göre Üniversite tarafından yapılır ve takip edilir.

Ücret

3308 Sayılı Kanundaki haklardan yararlanırlar. Asgari ücretin en az 1/3 ü kadardır. İş yeri öğrenciyle görüşerek isterse daha fazla ücret ödeyebilir.

Süre

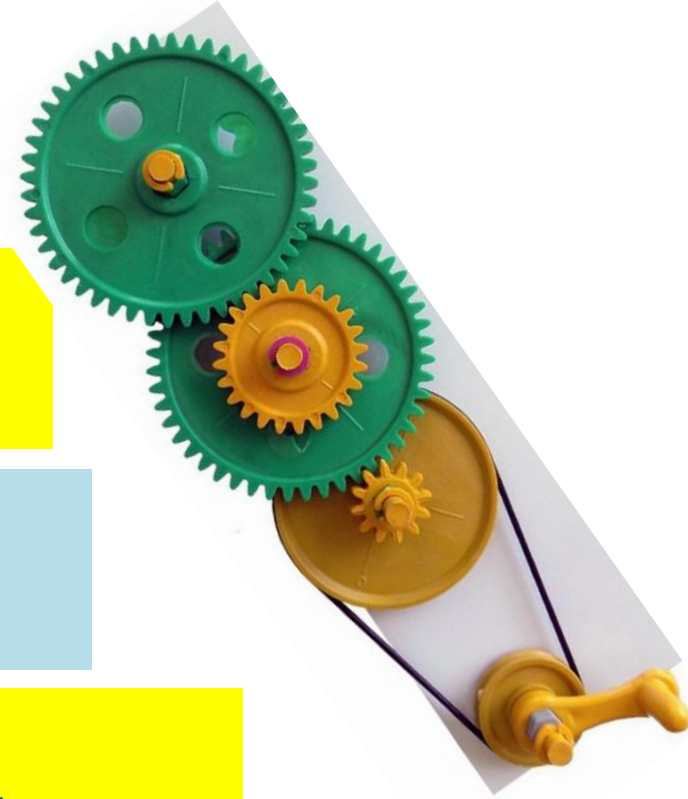
Ders döneminde okula gelmeden
15 Hafta , Tam zamanlı (Haftanın 5 günü)
Kesintisiz

Eğitim Sorumluları

İzleyici Öğretim Elemanı
İş Yeri Eğitimi Dersi Öğretim Elemanı

Değerlendirme

İş yerinin verdiği not dikkate alınır ancak, öğrencinin bölümünde kurulacak komisyonun değerlendirmesi esastır.





İş Yeri Eğitimi Dersinin Süreçleri (Başlamadan Önce Yapılması Gerekenler)



İş Yeri Eğitimi Protokolünün doldurulması ve teslim edilmesi
Protokolü doldurmayan ve ilan edilecek olan sürede teslim etmeyen öğrenciler İş Yeri Eğitimi'ne başlayamazlar.

Sigorta İşlemleri

Okul/fakültelerin ilgili birimleri tarafından öğrencilerin sigorta işlemleri gerçekleştirilir.

Başvurular



İşyeri Eğitimi Başvuruları Başlangıç ve Bitiş Tarihleri 2023-2024 Eğitim Öğretim Yılı Akademik Takvimi ilan edildikten sonra Okulumuzun Web sayfasından ayrıca duyurulacaktır.



Teknik Bilimler Meslek Yüksekokulu

SÜREÇ



GAZİ ÜNİVERSİTESİ
TEKNİK BİLİMLER MESLEK YÜKSEKOKULU

🏠 Meslek Yüksekokulumuz ▾ Akademik Birimler ▾ Öğrenci ▾ Araştırma ▾



Sınav
Programları



İşyeri
Uygulaması



Aday
Öğrenci



Proje
Formları



Formlar



Etkinlik
Videoları



Kalite
Komisyonu

Ha

C

C

İşletmede Mesleki Eğitim

ÖĞRENCİLERİ İLGİLENDİREN FORMLAR

FORM-1	İşletmede Mesleki Eğitim Başvuru ve Kabul Formu-EK-1 İşletmede Mesleki Eğitim Ücretlerine İşsizlik Fonu Katkısı Bilgi Formu EK-2 Protokol Formu
FORM-2	İşletmede Mesleki Eğitim Değerlendirme Formu
FORM-3	Zaman Cetveli
FORM-4	Rapor Formu
FORM-5	Öğrenci Memnuniyet Anketi
FORM-6	İşveren Memnuniyet Anketi
FORM-7	İşletmede Mesleki Eğitim Dosyası Kapak Şablonu

İŞLETMEDE MESLEKİ EĞİTİM İLE İLGİLİ MEVZUAT

1	Yükseköğretimde Uygulamalı Eğitimler Çerçeve Yönetmeliği
2	Gazi Üniversitesi Uygulamalı Eğitimler Yönergesi

- Başvuru için:
- Form-1 içinde yer alan evraklar eksiksiz olarak doldurulur.

Doldurulacak Formlar

"İşletmede Mesleki Eğitim Başvuru ve Kabul Formu (Ek-1)" (3 Nüsha)

"İşletmede Mesleki Eğitim Ücretlerine İşsizlik Fonu Katkısı Bilgi Formu (Ek-2)"

"Protokol Formu" (2 Nüsha)




Teknik Bilimler Meslek Yüksekokulu

FORM-1

İşletmede Mesleki Eğitim Başvuru ve Kabul Formu (PROTOKOL FORMU)

- EK-1 GAZİ ÜNİVERSİTESİ İŞLETMEDE MESLEKİ EĞİTİM BAŞVURU VE KABUL FORMU
3 NÜSHA OLARAK DOLDURULACAK

EK-1

	Gazi Üniversitesi İşletmede Mesleki Eğitim Başvuru Ve Kabul Formu	Doküman No:	TBMYO.FR.0024
		Yayın Tarihi:	10.11.2022
		Revizyon Tarihi:	-
		Revizyon No:	-
		Sayfa:	1/1

İLGİLİ MAKAMA

Aşağıda bilgileri yer alan öğrencimizin Gazi Üniversitesi Önlisans ve Lisans Eğitim-Öğretim ve Sınav Yönetmeliği gereği İşletmede Mesleki Eğitimini kuruluşunuzda yapmasında göstereceğiniz ilgiye teşekkür eder, çalışmalarınızda başarılar dileriz.

FOTOĞRAF

Adı Soyadı		TC Kimlik No	
Öğrenci No		Öğretim Yılı	
E-posta adresi		Telefon No (GSM)	
Akademik Birim			
Bölümü/Programı			
İkametgah adresi			

İmza sırası



Öğrencinin İmzası	Uygulamalı Eğitimler Komisyonu Onayı	Bölüm Başkanı Onayı
Belge üzerindeki bilgilerin doğru olduğunu bildiririm. Adı Soyadı: Tarih: İmza:	Adı Soyadı: Tarih: İmza:	Adı Soyadı: Tarih: İmza:

1 3 2

İşletmede mesleki eğitim/staj yeri Uygulamalı Eğitimler Komisyonu tarafından onaylanmadan yapılan uygulamalı eğitimler geçerli değildir. İşletmede mesleki eğitimine/stajına başlayan bir öğrenci, Uygulamalı Eğitimler Komisyonunun izni olmadan işletmede mesleki eğitim/staj yerini ve tarihlerini değiştiremez, (GAZİ ÜNİVERSİTESİ UYGULAMALI EĞİTİMLER YÖNERGESİ Madde:12/4)

• EK-2 İŞLETMEDE MESLEKİ EĞİTİM ÜCRETLERİNE İŞSİZLİK FONU KATKISI BİLGİ FORMU

EK-2

	İşletmede Mesleki Eğitim Ücretlerine İşsizlik Fonu Katkısı Bilgi Formu	Doküman No:	TBMYO.FR.0025
		Yayın Tarihi:	10.11.2022
		Revizyon Tarihi:	-
		Revizyon No:	-
		Sayfa:	1/1

İşletmelerde mesleki eğitim gören öğrencilerin ücretlerinin İşsizlik Sigortası Fonundan Karşılanmasına İlişkin Usul ve Esasların 4 üncü maddesinde belirtildiği üzere öğrencilerin öğrenimlerinin son yılında bir yarıyılı özel sektör işletmelerinde, teknoparklarda, araştırma altyapılarında, AR-GE merkezlerinde ya da sanayi kuruluşlarında yapacakları zorunlu uygulamalı eğitimleri süresince öğrencilere, 2547 sayılı Yükseköğretim Kanununun Geçici 74 üncü maddesi gereğince 1/1/2023 tarihine kadar asgari ücretin net tutarının%35'i; bu kapsam dışında olan ve 3308 sayılı Mesleki Eğitim Kanununun 18 inci maddesi gereğince mesleki eğitim gören ve staj hükümleri uyarınca işletmelerde veya tamamlayıcı eğitime devam eden öğrencilere, 25 inci maddenin birinci fıkrası kapsamında yapılacak ödemeler asgari ücretin net tutarının %30'undan az olmamak üzere 4447 sayılı İşsizlik Sigortası Kanununun 53 üncü maddesinin üçüncü fıkrasının (B) bendinin (h) alt bendi için ayrılan tutardan öğrencilere ödenir.

Bu amaçla kamu kurum ve kuruluşları gerekli tedbirleri alır. İşletmede Mesleki Eğitim yapacak işletme bulunamaması nedeniyle mesleki eğitimi yükseköğretim kurumları ve birimlerinde yapan yükseköğretim öğrencilerinin yaptıkları mesleki eğitimler bu fıkra hükmü kapsamı dışındadır.

Öğrenciye Ait Bilgiler

Adı Soyadı	
T.C. Kimlik No	
Doğum Tarihi	
Öğrenci No	
Telefon	
Akademik Birim	
Önlisans Programı	

İŞLETMEDE MESLEKİ EĞİTİM PROTOKOLÜ (İKİ NÜSHA)

İŞLETMEDE MESLEKİ EĞİTİM PROTOKOLÜ

Taraflar

MADDE 1:

Bu protokol, (bundan sonra "Firma" olarak anılacaktır) ile **GAZİ ÜNİVERSİTESİ TEKNİK BİLİMLER MESLEK YÜKSEKOKULU** (bundan sonra "Meslek Yüksekokulu" olarak anılacaktır) arasında .../.../2022 tarihinde imzalanmıştır.

Amaç

MADDE 2:

Bu protokol, Meslek Yüksekokulu öğrencilerinin öğrenim gördüğü ön lisans alanlarıyla ilgili

MADDE 12:

İş bu protokol 12 (oniki) madde ve 2 (iki) sayfadan ibaret olup/.../20.. tarihinde 2 (iki) nüsha olarak imzalanarak yürürlüğe girmiştir.

imza
Doç. Dr. Alpay ÖZER

Müdür

GAZİ ÜNİVERSİTESİ
TEKNİK BİLİMLER MESLEK YÜKSEKOKULU

imza
Firma Yöneticisi




MÜSTEHAKLİK BELGESİ (E DEVLET ÜZERİNDEN ALINACAK)

09.07.2018

Sosyal Güvenlik Kurumu - SPAS Müstehaklık Sorgulama(Sağlık Provizyon Aktivasyon Sistemi)



 Bu çıktı resmi belge değildir.
Resmi işlemlerde kullanılmaz.



Sosyal Güvenlik Kurumu

SPAS Müstehaklık Sorgulama(Sağlık Provizyon Aktivasyon Sistemi)

Kimlik No		Cinsiyeti	Erkek
Adı		Soyadı	
Doğum Tarihi		Yakınlık Türü	Kendisi
Tescil Kapsamı		Yararlandığı Kimlik No	
GSS Kapsamı	60/a-1 kapsamında sigortalılar (4/a, 4/c sigortalı çalışanlar)	Sicil No	
Provizyon Tarihi	09.07.2018	Sigortalı Türü	Çalışan
Katılım Payı Muafiyet	Hayır	Durum	Müstehaktır, provizyon alabilir.

Geçmişe yönelik provizyon bilginizi sorgulayabilirsiniz.



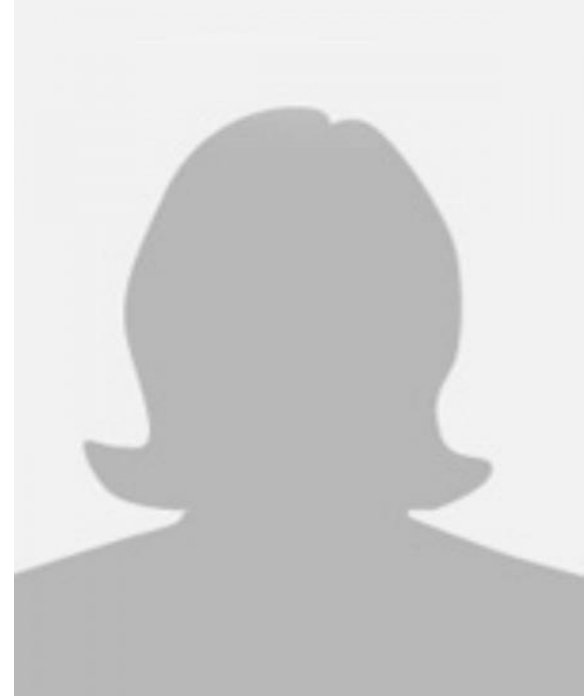
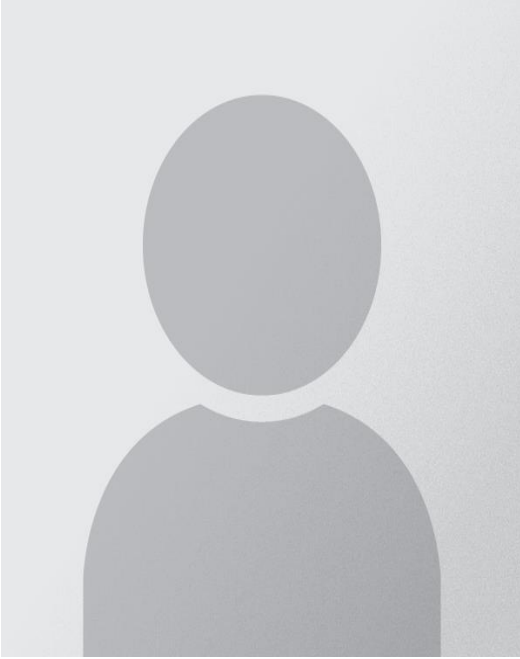
T.C.
Bakanlık Denizcilik ve
Kıyı İşleri Bakanlığı



e-Devlet Kapısı'nın kurulması ve yönetilmesi görevi Başbakanlık adına Ulaştırma, Denizcilik ve Haberleşme Bakanlığı tarafından yürütülmekte, sistemin geliştirilmesi ve işletilmesi Türksat A.Ş. tarafından yapılmaktadır.

©2018 Tüm Hakları Saklıdır. Gizlilik, Kullanım ve Telif Hakları bildiriminde belirtilen kurallar çerçevesinde hizmet sunulmaktadır.

İki adet fotoğraf



Kimlik fotokopisi



- TC kimlik numaranız okunaklı olacak şekilde



- Başvuru belgelerinizi akademik takvimde belirtilen öğrenci ders kayıt tarihinden önce teslim etmeniz gerekmektedir.

İşyeri Eğitimi Bitiminde Eksiksiz olarak teslim edilecekler



FORM-2	Değerlendirme Formu
FORM-3	Zaman Cetveli
FORM-4	Rapor Formu
FORM-5	Öğrenci Memnuniyet Anketi
FORM-6	İşveren Memnuniyet Anketi
FORM-7	İşletmede Mesleki Eğitim Dosyası Kapak Şablonu



İş Yeri Eğitimi Dersinin başlaması

- Öğrenciler haftada 45 saatten fazla çalıştırılamazlar
- Çalışma gün ve saatleri iş yerince düzenlenir.
- İş Yeri Uygulama Eğitimi süresince iş yerlerinin çalışma şartlarına uyarlar.

İş Yeri Eğitimi Dersinin Süreçleri (Eğitim Esnasında)



Firmada dersin alındığı süre boyunca öğrenciden sorumlu olan (İş Yeri Eğitim Sorumlusu) kişi gözetiminde başlar.

İzleyici Öğretim Elemanı tarafından belli aralıklarla iş yeri ziyareti yapılarak öğrencinin gelişimi takip edilir.

Öğrenci, eğitimin bitiş tarihinden itibaren 5 gün içerisinde Uygulama Raporunu, **Sorumlu olduğu öğretim elemanına** teslim eder.

Bölümün belirlediği tarihte öğrencinin bölümünde kurulan komisyonda **değerlendirme** yapılır.



Teknik Bilimler Meslek Yüksekokulu

Sigorta

- Öğrencilerin sigorta primleri 5510 sayılı Sosyal Sigortalar ve Genel Sağlık Sigortası Kanunu'na göre Gazi Üniversitesi tarafından ödenir ve takip edilir.
- İş yerleri İş Yeri Eğitimi sırasında meslek hastalığı veya iş yeri kazasına uğrayan öğrencilerle ilgili, SGK'nın 29.09.2016 tarih ve 2016/21 sayılı genelgesine göre işlem yapar ve öğrenciden sorumlu İş yeri Eğitimi Koordinatörlüğüne en geç 2 gün içerisinde bilgi verir.



Ücret

3308 Sayılı Kanundaki haklardan yararlanırlar.

Asgari ücretin en az $\frac{1}{3}$ ü kadardır. İş yeri öğrenciyle görüşerek isterse daha fazla ücret ödeyebilir.

İşletmenin ödeyeceği ücret konusunda okul/üniversite taraf değildir.





Öğrencilerin İzlenmesi

Öğrencilerimizin iş yerlerinde buldukları süre içinde, eğitim ve izleme işlerinden iki kişi sorumlu olacaktır.

Bu kişiler;

«İş Yeri Eğitimi Sorumlusu Öğretim Elemanı» (üniversite tarafından görevlendirilecek öğretim elemanı)

"İş Yeri Eğitim Sorumlusu" (İş Yeri Yetkilisi tarafından öğrencinin eğitiminden sorumlu olarak görevlendirilen kişi)

*Öğrenciler, eğitimleriyle ilgili her türlü mazeret, sorun ve isteklerini (İş Yeri Eğitim Sorumlusu) ve/veya (İş Yeri Eğitimi Sorumlusu Öğretim Elemanları) na bildirirler.



Devamsızlık

% 80 devam zorunluluğu bulunmaktadır.
Mazeretsiz 3 gün üst üste devamsızlık
başarısızlık nedenidir.





İzin

İş yerinden,
İşyeri Eğitim Sorumlusu'nun izni ve onayı
olmaksızın ayrılamazlar.

Mazeret izni, İş Yeri Eğitimi süresinin
% 10'nunu geçemez.

İzinler de devamsızlık olarak sayılır.



Sağlık Raporları

Raporlar devamsızlıktan sayılır.

İş Yeri Eğitim Sorumlusu ve İş Yeri Eğitimi Sorumlusu Öğretim Elemanı'na aynı gün içerisinde bilgilendirilmesi gerekmektedir.

Raporun aslınının en geç 1 hafta içerisinde İş Yeri Eğitimi Koordinatörlüğüne ulaşması sağlanır





“İş Yeri Uygulama Eğitimi” Öğrencilerimize Neler Sağlayacak?

- Öğrencilerimiz eğitimleri süresince mesleki alanlarıyla ilgili kazandıkları teorik bilgilerini “İş Yeri Eğitimi” dersi adı altında iş yerlerinde uzman kişilerin rehberliğinde yapacakları uygulamalı eğitimle bütünleştirerek, nitelikli istihdama yönelik yetiştirmeleri için gerekli olan uygulama becerilerini geliştirebilecekler,
- İş yerlerindeki deneyim ve tecrübeleri yerinde öğrenecek, takım çalışması, iş disiplini ve sorumluluk alma becerileri artacak,
- İş dünyasıyla okurken tanışma fırsatı bulacaklar, mezuniyet sonrası iş yerlerine adaptasyon sorunu yaşamayacaklar,
- İş yerlerinde kendilerini geliştirme fırsatı bulacaklar, tecrübeleri, özgüvenleri artacak, gelecekleriyle ilgili kariyer planlaması yapabilecekler,
- Öğrencilerimiz okurken iş hayatıyla tanışma ve iş bulma fırsatı bulacaklar, 14 haftalık iş tecrübesine sahip olarak mezun olacaklar.



SIKÇA SORULAN SORULAR



Kendi iş yerimi bulabilir miyim? Ne tür işlemler yapmalıyım?

Evet, bulabilirsiniz ve «Bölüm İş Yeri Uygulama Eğitimi Koordinatörümün onay vermesi durumunda "İş Yeri Uygulama Eğitimi" dersinizi kendi bulduğunuz iş yerinde yapabilirsiniz.

İşyeri ile ilgili bilgiler, ilgili “Koordinatör” veya “Bölüm Öğretim Elemanı” tarafından incelendikten sonra uygun görmeleri durumunda onaylanır veya reddedilir.

“İş Yeri Uygulama Eğitimi Başvuru Kabul Formu” nu eksiksiz ve doğru bir şekilde doldurarak, iş yerine onaylattıktan sonra (kaşeli, imzalı) belirlenen tarihler içerisinde teslim etmesi gerekmektedir.



Teknik Bilimler Meslek Yüksekokulu

Çalıştığım iş yerinde, “İş Yeri Uygulama Eğitimi” devam edebilir miyim? Ne tür işlemler yapmalıyım?

Evet, "Bölüm İş Yeri Eğitimi Koordinatörü" nün onay vermesi durumunda eğitiminizi çalıştığınız iş yerinde yapabilirsiniz.



Teknik Bilimler Meslek Yüksekokulu

İş yeri uygulama eğitimi nerelerde yapılabilir?

Bölüm İş Yeri Uygulama Eğitimi Koordinatörünün uygun göreceği, tüm kamu/özel kurum ve kuruluşlarında yapılabilir.



İş yerlerinde nelere dikkat etmeliyim?

Öğrenciler, Yüksek Öğretim Kurumları Öğrenci Disiplin Yönetmeliği yanında iş yerinin çalışma, disiplin ve iş güvenliği ile ilgili kurallarına uymak zorunda olup, sendikal faaliyetlere katılamazlar.

İş Yeri Eğitimi esnasında kullandıkları her türlü araç ve gereci özenle kullanmak zorundadırlar. Aksine hareket etmeleri halinde doğabilecek kaza ve zararlardan şahsen sorumlu tutulurlar.

Öğrenciler, iş yerlerinin çalışma gün ve saatleri ile çalışma şartlarına uyarlar.



Teknik Bilimler Meslek Yüksekokulu

İş yerinde bir problem ile karşılaşılması durumunda ne yapmalıyım?

Her türlü mazeret, sorun ve istekler İş yeri Eğitim Sorumlusu ve/veya ders sorumlusu öğretim elemanına mutlaka bildirilmelidir.



Teknik Bilimler Meslek Yüksekokulu

“İş Yeri Eğitimi” dersinin devamsızlık süresi nedir?

İş yerlerinde İş Yeri Eğitimi Sorumlusu'nun izni olmadan devamsızlık yapılamaz. Hastalık, birinci derece yakınlarının vefatı veya benzeri acil durumlar dışında izin kullanılamaz.

İzinli olarak ayrılması gereken zorunlu durumlarda İş Yeri Eğitim Sorumlusu'nun izninin alınması gerekir.

İş yeri Eğitim Sorumlusu tarafından verilecek mazeret izni İş Yeri Uygulama Eğitimi süresinin % 20'sini geçemez.

İzinsiz 3 gün üst üste iş yerine devam etmeyen öğrenci dersten kalmış sayılır.

Sağlık raporları, derse devam sürelerinin hesabında dikkate alınmaz. Öğrenci rapor süresince devamsız sayılır.



Sağlık Raporu almam durumunda ne yapmalıyım?

İş Yeri Eğitimi esnasında, sağlık raporu alan öğrenciler, kendilerinden sorumlu, İş Yeri Eğitim Sorumlusu ve ders sorumlusu öğretim elemanını bilgilendirmek zorundadırlar.

Raporun aslının en geç 1 hafta içerisinde okullarının/fakültelerinin ilgili birimlerine ulaşmasını sağlarlar, aksi durumda Sosyal Güvenlik Kurumu tarafından uygulanacak yaptırımlar sonucu doğacak ceza ve prim borçlarından sorumlu tutulurlar.



İş Yeri Eğitimi dersinden vize ve yarıyıl sonu sınavları yapılacak mı?

Vize ve yarıyıl sınavları yapılmayacaktır.

Öğrenciler, İş Yeri Uygulama Eğitimini tamamladıktan sonra en geç bir hafta içerisinde yarıyıl sonu sınavları yerine geçecek tüm bir dönem boyunca yaptıkları uygulama çalışmalarını içeren “Uygulama Raporu”nu hazırlayarak İş Yeri Eğitimi Koordinatörlüğüne ulaşmasını sağlarlar.

Değerlendirmede, iş yerinin verdiği not dikkate alınır ancak, öğrencinin bölümünde kurulacak komisyonun değerlendirmesi esastır.



Raporların hazırlanması esnasında dikkat edilecek hususlar nelerdir?

Raporlar «Yüksekokulumuz İş yeri Eğitimi Komisyonu» nun belirleyeceği içerik ve yazım biçimine göre hazırlanmalıdır.

Öğrenciler, raporlarında uygulama eğitimini yaptıkları iş yerleri ile ilgili bilgi ve belgeleri medya, internet, vb. ortamlarda ve üçüncü şahıslarla, iş yerlerinin izni olmadan paylaşmamalıdır.



İşyeri Eğitimi başvurum kabul edildi, Kayıt döneminde dersi seçimi yapmalı mıyım?

Evet, öğrenci bilgi sistemi üzerinden İşyeri Uygulaması dersinin seçimini yapmak zorundasınız. Aksi durumda ders seçimi yapmadığınız için “Dersten Başarısız” olursunuz.



Teknik Bilimler Meslek Yüksekokulu

İş yeri eğitiminden başarısız olan öğrenciler ne yapacak?

"İş Yeri Eğitimi" dersinden başarısız olan öğrenciler bir sonraki takip eden dönemde dersi tekrar almak zorundadırlar.



Teknik Bilimler Meslek Yüksekokulu

İş Yeri Eğitimi'nin «Başarı Durumu» nasıl belirlenir?

Öğrencilerin «Başarı Durumu», Ders Sorumlusu Öğretim Elemanı tarafından belirlenir.

Ders Sorumlusu Öğretim Elemanı, öğrencilerin «Başarı Notu»nun belirlenmesinde, İş Yeri Eğitim Sorumlusu'nun yaptığı değerlendirmeyi ve dönem sonu «Uygulama Raporları»nı dikkate alır.

Bölümde kurulan komisyonda görüşülerek başarı durumu değerlendirilir.



Teknik Bilimler Meslek Yüksekokulu

Sigorta primlerini kim ödeyecek?

İş Yeri Uygulama Eğitimi dersini alan öğrencilerin sigortaları SGK hükümlerine göre üniversite tarafından ödenir.

Sigorta ile işe giriş-çıkış işlemleri, ilgili kanunların hükümlerine göre Meslek Yüksekokulumuzun İş Yeri Eğitimi Koordinatörlüğü tarafından yapılır ve takip edilir.



Teknik Bilimler Meslek Yüksekokulu

Şu an çalışmaktayım Sigorta kaydım bulunmakta ve/veya Sigortayı İşyeri yapmak istiyor ne yapmalıyım?

Durumu yüksekokul İşyeri Koordinatörlerine bildirmelisiniz. Çift sigortalama yapıldığında Ceza ile karşı karşıya kalabilirsiniz.



İş yerimi değiştirebilir miyim?

İş Yeri değişikliği zorunlu haller dışında mümkün değildir. Ancak zorunlu hallerde gerekçeniz ile birlikte sizden sorumlu ders sorumlusu öğretim elemanına konuyu iletebilirsiniz.

Öğrencilerin işyerlerini değiştirebilmeleri, ancak, «Bölüm İş Yeri Uygulama Eğitimi Komisyonu» kararı ile olabilmektedir. Bu durumda Yönetmelik ve Yönerge hükümleri uygulanacaktır.



Teknik Bilimler Meslek Yüksekokulu

İş Yeri Uygulama Eğitimi esnasında ücret alacak mıyım?

Ücret konusunda 3308 sayılı kanun ve maddeleri geçerlidir.

3308 sayılı kanun Geçici Madde 12 – (Ek: 2/12/2016-6764/48 md.)
2016-2017 eğitim ve öğretim yılı sonuna kadar uygulanmak üzere aday çırak ve çıraklar ile 18 inci madde hükümleri uyarınca işletmelerde mesleki eğitim gören, staj veya tamamlayıcı eğitime devam eden öğrencilere, 25 inci maddenin birinci fıkrası kapsamında yapılacak ödemeler asgari ücretin net tutarının yüzde otuzundan az olamaz. Ödenebilecek en az ücretin; yirmiden az personel çalıştıran işletmeler için üçte ikisi, yirmi ve üzerinde personel çalıştıran işletmeler için üçte biri, 25/8/1999 tarihli ve 4447 sayılı İşsizlik Sigortası Kanununun 53 üncü maddesinin üçüncü fıkrasının (B) bendinin (h) alt bendi için ayrılan tutardan Devlet katkısı olarak ödenir. Bu kapsamda yapılacak ödemeleri beş eğitim ve öğretim yılına kadar uzatmaya Cumhurbaşkanı yetkilidir. Staj yapacak işletme bulunamaması nedeniyle stajını okulda yapan ortaöğretim öğrencileri ile öğretim programı gereği staj yapmak zorunda olmayan yükseköğretim öğrencilerinin yaptıkları stajlar bu fıkra hükmü kapsamı dışındadır. Kamu kurum ve kuruluşlarına Devlet katkısı ödenmez.(1) Bu maddenin uygulanmasına ilişkin usul ve esaslar Bakanlık ve Türkiye İş Kurumu tarafından belirlenir.