



T.C.
GAZI ÜNİVERSİTESİ
TEKNİK BİLİMLER MESLEK YÜKSEKOKULU

2023 YILI FAALİYET RAPORU

Ocak 2024

İçindekiler

BİRİM/ÜST YÖNETİCİ SUNUŞU	3
I. GENEL BİLGİLER.....	4
1.1. MİSYON VE VİZYON	4
1.2. YETKİ, GÖREV VE SORUMLULUKLAR.....	4
1.3. BİRİME İLİŞKİN BİLGİLER	6
1.3.1. Fiziki Yapı.....	6
1.3.2. Teşkilat Yapısı	10
1.3.3. Teknoloji ve Bilişim Altyapısı	10
1.3.4. İnsan Kaynakları	11
1.3.5. Sunulan Hizmetler	14
1.3.6. Yönetim ve İç Kontrol Sistemi	17
II. AMAÇ ve HEDEFLER	18
2.1. TEMEL POLİTİKA VE ÖNCELİKLER	18
2.2. BİRİM STRATEJİK PLANINDA YER ALAN AMAÇ VE HEDEFLER	19
III. FAALİYETLERE İLİŞKİN BİLGİ VE DEĞERLENDİRMELER.....	20
3.1. MALİ BİLGİLER	20
3.1.1. Bütçe Uygulama Sonuçları.....	20
3.1.2. Mali Denetim Sonuçları	20
3.2. PERFORMANS BİLGİLERİ	21
3.2.1. Faaliyet ve Proje Bilgileri.....	21
3.2.2. Performans Programı Sonuçlarının Değerlendirilmesi	23
3.2.3. Birim Stratejik Plan Değerlendirme Tabloları	28
3.2.4. Gazi Üniversitesi Strateji Eylem Planı Faaliyetleri	44
3.2.5. Performans Bilgi Sisteminin Değerlendirilmesi	44
IV. KURUMSAL KABİLİYET ve KAPASİTENİN DEĞERLENDİRİLMESİ	45
4.1. ÜSTÜNLÜKLER.....	45
4.2. ZAYIFLIKLAR	45
4.3. DEĞERLENDİRME	45
V.ÖNERİ VE TEDBİRLER.....	45
Ek-1.....	47

BİRİM/ÜST YÖNETİCİ SUNUŞU

Teknik Bilimler Meslek Yüksekokulumuz ülkenin gelişmesine ve kalkınmasına katkı sağlamak amacıyla 19.03.2014 tarihli Yükseköğretim Genel Kurulunun Üniversitemiz Meslek Yüksekokullarının yeniden yapılandırılması kararı uyarınca kurulmuştur.

Meslek Yüksekokulumuzda Elektrik ve Enerji, Elektronik ve Otomasyon, Kimya ve Kimyasal İşleme Teknolojileri, Makine ve Metal Teknolojileri, Malzeme ve Malzeme İşleme Teknolojileri ve Tasarım olmak üzere 6 bölüm ve bu bölümlere bağlı 9 program (Elektrik Enerjisi Üretim, İletim ve Dağıtım, Elektronik Teknolojisi, Mekatronik, Kimya Teknolojisi, Endüstriyel Kalıpçılık, Kaynak Teknolojisi, Makine, Polimer, Endüstri Ürünleri Tasarımı) bulunmaktadır.

Çağdaş mesleki teknik eğitimin gerektirdiği bilgi, beceri ve teknolojik gelişmelerle yüksek standartlara sahip, ulusal platformda aranılır nitelikte ve çevre koruma bilinci gelişmiş nitelikli ara teknik elemanlar yetiştiren; yenilikçi, paylaşımcı, işletme ve sanayi kesimi ile sürekli işbirliği içerisinde bulunan bir eğitim kurumu vizyonu ile yola çıkan Teknik Bilimler Meslek Yüksekokulu öğrencileri, edindiği bilgileri bir plan dahilinde akademik disiplin altında işletmelere ve muhataplarına aktarabilecektir. Özellikle, dünyada ve ülkemizde hızlı gelişme gösteren İşletme, ve Teknoloji sektörünün ihtiyaç duyduğu teknik eleman ihtiyacını karşılamak ve bu alanda var olan bilgi birikimi ile teknolojilerin karşılanması konusunda donanımlı bir şekilde yetişen Teknik Bilimler Meslek Yüksekokulu öğrencileri teknik elemanlar olarak; Makine, Elektrik, Elektronik ve Otomasyon, Kimya ve Polimer Teknolojisi alanlarında faaliyet gösteren işletmeler de uygulayıcı statüde görev yaparak sanayiye katkıda bulunacaklardır. Meslek Yüksekokulumuz, Atatürkçü genç bireyler yetişmesine katkıda bulunan ve bu yolda ilerlemeye devam ederek değişen ve gelişen dünyamıza araştırmacı, sorgulayıcı, çözümleyici düşünce yapısında, aydın, çağdaş donanımlara sahip, değişen dünya koşullarına uyumlu, insani değerlere saygılı, kendi alanlarında uzmanlaşmış, yeterli teknik bilgilerle donanmış bireyler yetiştirmeyi, bilgiyi paylaşarak toplumun yaşam boyu eğitim ve gelişme sürecine katkıda bulunmayı hedef edinmiştir.

Prof. Dr. Alpay ÖZER

Teknik Bilimler Meslek Yüksekokulu Müdürü

I. GENEL BİLGİLER

1.1. MİSYON VE VİZYON

Misyon

Üniversitemiz temel değerleri doğrultusunda bireyler yetiştirmek; araştırmalar yoluyla evrensel düzeyde fikir, bilgi, bilim, teknoloji ve hizmet üreterek toplumsal sorunların çözümüne ve hayat boyu öğrenme sürecine katkıda bulunmaktadır.

Vizyon

Uluslararası düzeyde bilim, teknoloji ve sanatta, girişimci ve öncü bir meslek yüksekokulu olmak.

1.2. YETKİ, GÖREV VE SORUMLULUKLAR

Meslek Yüksekokulumuzun yönetim ve organizasyonu 2547 sayılı yasanın 20. Maddesi hükümlerine göre belirlenmiştir. Yönetim organları Yüksekokul Müdürü, Yüksekokul Kurulu ve Yüksekokul Yönetim Kuruludur. Yüksekokulu Müdürü üç yıl için Rektör tarafından atanır. Süresi biten Müdür tekrar atanabilir. Müdürün okulda görevli aylıklı öğretim elemanları arasından üç yıl için atayacağı en çok iki yardımcısı bulunur. Teknik Bilimler Meslek Yüksekokulunda hali hazırda bu organlarda görev alanların görevleri aşağıda belirtilmiştir.

YÖNETİM

Müdür: Prof. Dr. Alpay ÖZER

Müdür Yardımcısı: Öğr. Gör. Dr. Mustafa GÖKTAŞ

Müdür Yardımcısı: Öğr. Gör. Mete ÖZBAŞ

Yüksekokul Sekreteri V. : Derya AKBABA

Müdür:

5018 Kamu Mali Yönetimi ve Kontrol Kanunu'na göre birimin en üst yöneticisi ve harcama yetkilisidir. Görevleri arasında;

- Yüksekokul Kurullarına Başkanlık etmek,
- Yüksekokul Kurullarının kararlarını uygulamak ve Yüksekokul birimleri arasında düzenli çalışmayı sağlamak.
- Her öğretim yılı sonunda ve istendiğinde Yüksekokulun genel durumu ve işleyişi hakkında Rektöre rapor vermek.
- Yüksekokul birimleri ve her düzeydeki personeli üzerinde genel gözetim ve denetim görevini yapmak.
- Yüksekokulun ve bağlı birimlerinin öğretim kapasitesinin rasyonel şekilde kullanılması ve geliştirilmesi, gerektiğinde güvenlik önlemlerinin alınması, öğrencilere gerekli sosyal hizmetlerin sağlanması, eğitim-öğretim ve bilimsel araştırma ve yayın faaliyetlerinin düzenli şekilde yürütülmesi, bütün faaliyetlerin gözetim ve denetiminin yapılması, takip ve kontrol edilmesi ve sonuçların alınması yüksekokul müdürünün görevleri arasındadır. Müdür bu anlamda Rektöre karşı birinci derecede sorumludur.

Müdür Yardımcıları:

Meslek Yüksekokulu Müdürünün teklifi ve Rektörlük Makamının onayı ile görevlendirilirler. Görevleri arasında;

- Yüksekokul Müdürünün verdiği görevleri yapmak,
- Her akademik yarıyılın başında haftalık ders programlarının hazırlanmasını koordine etmekve gerekli düzenlemeleri yapmak,
- İdari ve Mali işlerde koordinasyonu sağlamak,
- Yükseköğretim Kanunu ve yönetmeliklerinde belirtilen diğer görevleri yapmak,
- Yüksekokul Müdürünün olmadığı zamanlarda yerine vekâlet etmek

Yüksekokul Sekreteri:

Yüksekokul idari teşkilatının amiridir. İdari teşkilatın çalışmasından Müdüre karşı sorumludur. Görevleri;

- İdari birimlerin verimli, düzenli ve uyumlu çalışmasını sağlamak,
- Harcama yetkilisi tarafından görevlendirilen gerçekleştirme görevlisi olarak gerekli iş ve işlemleri yürütmek,
- Harcama talimatı üzerine; işin yaptırılması, mal veya hizmetin alınması, teslim almaya ilişkin işlemlerin yapılması, belgelendirilmesi ve ödeme için gerekli belgelerin hazırlanması görevlerini ilgili müdür yardımcısının gözetiminde yürütmek,
- Yüksekokul Sekreterliğinin görev alanına giren konuların sağlıklı, düzenli ve verimli bir şekilde, ilgili mevzuata uygun olarak yürütülmesini planlamak, koordine etmek ve denetlemek,
- Kurum içi/dışı yazışmaları ve resmi ilişkileri yürütmek, koordine etmek ve denetlemek,
- Müdürün talimatları doğrultusunda Akademik Kurul, Yüksekokul Kurulu, YüksekokulYönetim Kurulu gündemini hazırlamak ve ilgililere duyurmak,
- Kurullarda raportörlük yapmak, Kurul kararlarının yazılmasını ve karar defterlerine işlenmesini sağlamak,
- Yüksekokula ait bina, lojman ve eklentilerinin ısınma, aydınlanma, temizlik ve bakım-onarım faaliyetlerini yürütmek,
- Yüksekokula ait açık ve kapalı alanlarda güvenlik faaliyetlerini takip etmek ve koordinasyonunu sağlamaktır.

Yüksekokul Sekreteri tüm bu görevlerini ilgili müdür yardımcısının gözetiminde müdürün onayını alarak gerçekleştirir.

1.3. BİRİME İLİŞKİN BİLGİLER

1.3.1. Fiziki Yapı

1.3.1.1. Eğitim Alanları

Eğitim Alanı*	Kapasitesi 0-50	Kapasitesi 51-75	Kapasitesi 76-100	Kapasitesi 101-150	Kapasitesi 151-250	Kapasitesi 251-Üzeri
Amfi						
Sınıf	11					
Bilgisayar Lab.	3					
Diğer Lab.	18					
TOPLAM	32					

* Adet olarak belirtilecektir.

Toplam Amfi Kapasitesi: ... Kişi

Toplam Amfi Alanı: m²

Toplam Sınıf Kapasitesi: 450 Kişi

Toplam Sınıf Alanı: 440 m²

Toplam Bilgisayar Laboratuvarı Kapasitesi: 60 Kişi

Toplam Bilgisayar Laboratuvar Alanı: 120 m²

Toplam Diğer Laboratuvar Kapasitesi: 257 Kişi

Toplam Diğer Laboratuvar Alanı: 624 m²

1.3.1.2. Sosyal Alanlar

Kantinler ve Kafeteryalar

Kantin Sayısı: 1 Adet

Kantin Alanı:45 m²

Kafeterya Sayısı: ... Adet

Kafeterya Alanı: ... m²

Toplam Kapasite: 30 Kişi

Toplantı – Konferans Salonları

Toplantı Salonu*				Konferans Salonu*			
Kapasite (Kişi)		Kapasite (Kişi)	Alan (m ²)	Kapasite (Kişi)		Kapasite (Kişi)	Alan (m ²)
0-50	51-Üzeri			0-50	51-Üzeri		
1		25	40		1	500	492

*Adet olarak belirtilecektir.

Spor Tesisleri

Kapalı Spor Tesisleri Sayısı: ... Adet

Kapalı Spor Tesisleri Alanı: ... m²

Açık Spor Tesisleri Sayısı: 1 Adet

Açık Spor Tesisleri Alanı: 660 m²

Misafirhaneler

Misafirhane Sayısı: ... Adet

Misafirhane Kapasitesi: ... Kişi

Eğitim ve Dinlenme Tesisleri

Eğitim ve Dinlenme Tesisleri Sayısı: Adet

Eğitim ve Dinlenme Tesisleri Kapasitesi: Kişi

Yemekhaneler

Türü	Sayı	Kapasite (kişi)	Alan (m ²)
Personel Yemekhanesi	1	30	30
Öğrenci Yemekhanesi	1	120	280
TOPLAM			

Öğrenci Yurtları

	Yatak Sayısı 1	Yatak Sayısı 2	Yatak Sayısı 3 – 4	Yatak Sayısı 5 - Üzeri
Oda Sayısı				
Alanı (m ²)				

Lojmanlar

Lojman Sayısı: ... Adet

Lojman Brüt Alanı: ... m²

Dolu Lojman Sayısı: ... Adet

Boş Lojman Sayısı: ... Adet

Sinema Salonları

Sinema Salonu Sayısı: ... Adet

Sinema Salonu Alanı: ... m²

Sinema Salonu Kapasitesi: ... Kişi

Öğrenci Kulüpleri

Birim	Topluluk Sayısı (Adet)	Üye Sayısı (Kişi)	Öğrenci Kulüpleri Alan (m ²)
Türk Tarih Topluluğu	1	25	15

Mezun Öğrenciler Derneği

Mezun Öğrenciler Derneği Sayısı: ... Adet

Mezun Öğrenciler Derneği Alanı: ... m²

Okul Öncesi ve İlköğretim Okulu Alanları

Anaokulu Sayısı: ... Adet

Anaokulu Alanı: ... m²

Anaokulu Kapasitesi: ... Kişi

İlköğretim okulu Sayısı: ... Adet

İlköğretim okulu Alanı: ... m²

İlköğretim okulu Kapasitesi: ... Kişi

1.3.1.3. Hizmet Alanları

Akademik Personel Hizmet Alanı			İdari Personel Hizmet Alanı					
Çalışma Odası			Çalışma Odası			Servis		
Toplam Sayı	Toplam m ²	Toplam Kullanan Kişi Sayısı	Toplam Sayı	Toplam m ²	Toplam Kullanan Kişi Sayısı	Toplam Sayı	Toplam m ²	Toplam Kullanan Kişi Sayısı
28	634	56	6	257	28	1	20	2

1.3.1.4. Ambar, Arşiv ve Atölye Alanları

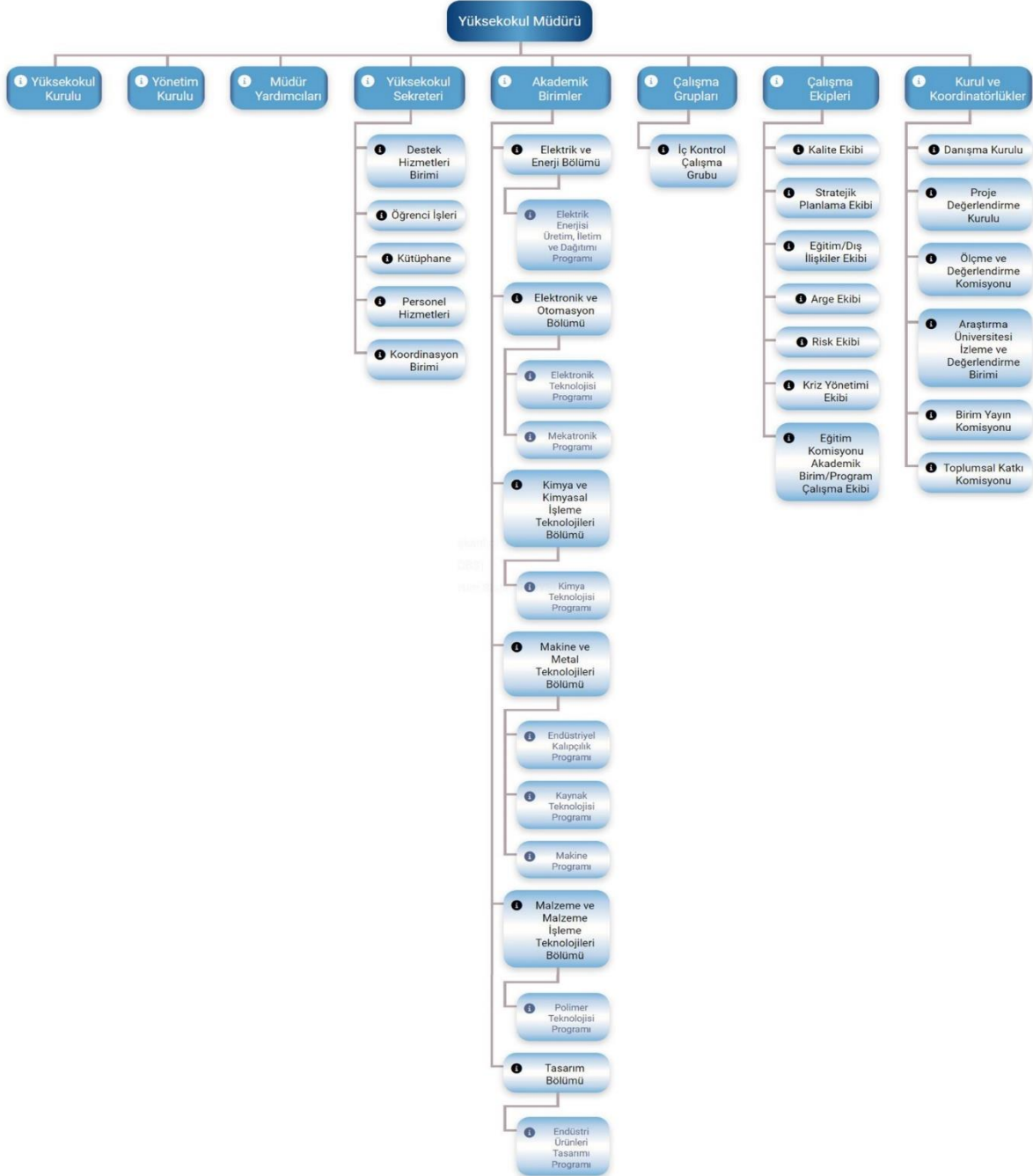
Ambar Alanları		Arşiv Alanları		Atölye	
Sayı (Adet)	Alan (m ²)	Sayı (Adet)	Alan (m ²)	Sayı (Adet)	Alan (m ²)
1	78	1	70		

1.3.1.5. Hastane Alanları

	Sayı (Adet)	Alan (m ²)
Acil Servis		
Yoğun Bakım		
Ameliyathane		
Klinik		
Laboratuvar		
Eczane		
Radyoloji Alanı		
Nükleer Tıp Alanı		
Sterilizasyon Alanı		
Mutfak		
Çamaşırhane		
Teknik Servis		
.....		
.....		
Hastane Toplam Kapalı Alanı		

1.3.2. Teşkilat Yapısı

Meslek Yüksekokulumuz, Müdüre bağlı olarak faaliyet gösteren ve aşağıda detayları belirtilen 2 Kurul, Müdür Yardımcıları ve 34 alt birimden oluşmaktadır.



Bilgisayarlar

Masa Üstü Bilgisayar Sayısı: 194 Adet

Dizüstü/Taşınabilir Bilgisayar Sayısı: 16 Adet

Kütüphane Kaynakları

Kitap Sayısı: ... Adet

Basılı Periyodik Yayın Sayısı: ... Adet

Elektronik Yayın Sayısı: ... Adet

Abone Olunan Veri Tabanı Sayısı: ... Adet

Diğer Bilgi ve Teknolojik Kaynaklar

Cinsi	İdari Amaçlı (Adet)	Eğitim Amaçlı (Adet)	Araştırma Amaçlı (Adet)
Barkot yazıcı, okuyucu, optik okuyucu	2		
Baskı makinesi			
Episkop			
Faks	1		
Fotoğraf makinesi	1		
Fotokopi makinesi	3		
Kamera			
Mikroskop	2		
Projeksiyon		23	
Slayt makinesi			
Tarayıcı	2		
Televizyon	4		
Tepegöz			
Yazıcı	31	19	
3D Yazıcı		7	
.....			

1.3.4. İnsan Kaynakları

1.3.4.1. Akademik Personel

Unvan	Kadroların Doluluk Oranına Göre			Kadroların İstihdam Şekline Göre	
	Dolu	Boş	Toplam	Tam Zamanlı	Yarı Zamanlı
Profesör	2		2	2	
Doçent	10		10	10	
Dr. Öğretim Üyesi	3		3	3	
Öğretim Görevlisi	41		41	41	
Araştırma Görevlisi					
TOPLAM	56		56	56	

Yabancı Uyruklu Akademik Personel

Unvan	Geldiđi Ülke	Çalıřtıđı Bölüm
Profesör		
Doçent		
Dr. Öğretim Üyesi		
Öğretim Görevlisi	İran	Makine ve Metal Teknolojileri Bölümü
Arařtırma Görevlisi		
TOPLAM		

Diđer Üniversitelerde Görevlendirilen Akademik Personel

Unvan	Bađlı Olduđu Bölüm	Görevlendirildiđi Üniversite
Profesör		
Doçent		
Dr. Öğretim Üyesi		
Öğretim Görevlisi		
Arařtırma Görevlisi		
TOPLAM		

Bařka Üniversitelerden Kurumda Görevlendirilen Akademik Personel

Unvan	Çalıřtıđı Bölüm	Geldiđi Üniversite
Profesör		
Doçent		
Dr. Öğretim Üyesi		
Öğretim Görevlisi		
Arařtırma Görevlisi		
TOPLAM		

Sözleşmeli Akademik Personel

Unvan	Sayı
Profesör	
Doçent	
Dr. Öğretim Üyesi	
Öğretim Görevlisi	
Arařtırma Görevlisi	
TOPLAM	

Akademik Personelin Yař İtibarıyla Dađılımı

	24-30 Yař	31-35 Yař	36-40 Yař	41-50 Yař	51-Üzeri
Kiři Sayısı	2	2	19	17	16
Yüzde (%)	1	1	34	33	31

1.3.4.2. İdari Personel

	Kadroların Doluluk Oranına Göre		
	Dolu	Boş	Toplam
Genel İdari Hizmetler	17		
Sağlık Hizmetleri Sınıfı			
Teknik Hizmetleri Sınıfı	5		
Eğitim ve Öğretim Hizmetleri sınıfı			
Avukatlık Hizmetleri Sınıfı			
Din Hizmetleri Sınıfı			
Yardımcı Hizmetli	2		
TOPLAM	24		

İdari Personelin Eğitim Durumu

	İlköğretim	Lise	Ön Lisans	Lisans	Yüksek Lisans	Doktora
Kişi Sayısı		7	1	16		
Yüzde (%)		30	10	60		

İdari Personelin Hizmet Süreleri

	1-3 Yıl	4-6 Yıl	7-10 Yıl	11-15 Yıl	16-20 Yıl	21-Üzeri
Kişi Sayısı			1	4	2	16
Yüzde (%)			5	20	15	70

İdari Personelin Yaş İtibarıyla Dağılımı

	21-25 Yaş	26-30 Yaş	31-35 Yaş	36-40 Yaş	41-50 Yaş	51-Üzeri
Kişi Sayısı		1	1	2	12	8
Yüzde (%)		5	5	15	5	35

1.3.4.3. Sözleşmeli Personel ve İşçiler

Sözleşmeli İdari Personelin Hizmet Süreleri

	1-3 Yıl	4-6 Yıl	7-10 Yıl	11-15 Yıl	16-20 Yıl	21-Üzeri
Kişi Sayısı						
Yüzde (%)						

Sözleşmeli İdari Personelin Yaş Gruplarına Göre Dağılımı

	21-25 Yaş	26-30 Yaş	31-35 Yaş	36-40 Yaş	41-50 Yaş	51- Üzeri
Kişi Sayısı						
Yüzde (%)						

Sürekli İşçilerin Hizmet Süreleri

	1-3 Yıl	4-6 Yıl	7-10 Yıl	11-15 Yıl	16-20 Yıl	21-Üzeri
Kişi Sayısı			1	5	1	
Yüzde (%)			15	70	15	

Sürekli İşçilerin Yaş Gruplarına Göre Dağılımı

	20-25 Yaş	26-30 Yaş	31-35 Yaş	36-40 Yaş	41-50 Yaş	51- Üzeri
Kişi Sayısı		1		1	3	2
Yüzde (%)		10		10	45	35

1.3.5. Sunulan Hizmetler

1.3.5.1. Eğitim Hizmetleri

Ön Lisans ve Lisans Öğrenci Sayıları

Akademik Birim	Kadın	Erkek	Toplam
Teknik Bilimler MYO	438	1466	1904
TOPLAM	438	1466	1904

Yabancı Dil Hazırlık Sınıfında Öğrenim Gören Öğrenci Sayıları

Akademik Birim	Kadın	Erkek	Toplam
TOPLAM			

Ön Lisans ve Lisans Yabancı Uyruklu Öğrenci Sayıları

Akademik Birim	Kadın	Erkek	Toplam
Teknik Bilimler MYO	5	14	19
TOPLAM	5	14	19

Ön Lisans ve Lisans Mezun Öğrenci Sayısı

Akademik Birim	Kadın	Erkek	Toplam
Teknik Bilimler MYO	61	167	228
TOPLAM	61	167	228

Yabancı Uyruklu Mezun Öğrenci Sayısı

Akademik Birim	Kadın	Erkek	Toplam
TOPLAM			

Öğrenci Kontenjanları ve Kaydolan Öğrenci Sayıları (2022-2023)

Akademik Birim	Genel Kontenjan	Kayıt Yaptıran Öğrenci Sayısı
Teknik Bilimler MYO	584	575
TOPLAM	584	575

Özel Yetenek Sınavı Kontenjan ve Yerleştirmeleri

Akademik Birim	Program	Genel Kontenjan	KKTC Uyruklu	Yabancı Uyruklu	Toplam Kontenjan	Yerleştirilen Öğrenci

Yatay Geçiř Yapan Öğrenci Sayısı

Akademik Birim	Gelen	Giden
Teknik Bilimler MYO	26	10
TOPLAM	26	10

Dikey Geçiř Yapan Öğrenci Sayısı

Akademik Birim	2023 Yılı Kayıt Yaptıran Öğrenci Sayısı
Teknik Bilimler MYO	99
TOPLAM	99

Disiplin Cezası Alan Öğrenci Sayısı

Akademik Birim	Uyarma	Kınama	Uzaklaştırma	Toplam
TOPLAM				

Ayrılan Öğrenci Sayısı (Mezunlar Dahil)

Akademik Birim	Öğrenci Sayısı
Teknik Bilimler MYO	392
TOPLAM	392

Lisansüstü Öğrenci Sayıları

Akademik Birim	Programı	Yüksek Lisans			Doktora	Sanatta Yeterlilik	Toplam
		Tezli	Tezsiz	Uzaktan			
TOPLAM							

Yabancı Uyruklu Lisansüstü Öğrenci Sayısı

Akademik Birim	Programı	Yüksek Lisans			Doktora	Sanatta Yeterlilik	Toplam
		Tezli	Tezsiz	Uzaktan			
TOPLAM							

Lisansüstü Mezun Sayısı

Akademik Birim	Programı	Yüksek Lisans			Doktora	Sanatta Yeterlilik	Toplam
		Tezli	Tezsiz	Uzaktan			
TOPLAM							

1.3.5.2. Sağlık Hizmetleri

	Yatak Sayısı	Hasta Sayısı	Tetkik Sayısı
Acil Servis Hizmetleri			
Yoğun Bakım			
Klinik			
Ameliyat Sayısı			
Poliklinik Hastası Sayısı			
Laboratuvar Hizmetleri			
Radyoloji Ünitesi Hizmetleri			
Nükleer Tıp Bölümünde Verilen Hizmetler			
Mediko Sosyal Poliklinik Hasta Sayısı			

1.3.5.3. İdari Hizmetler

Meslek Yüksekokulumuz personeli ve öğrencileri ile Kahramanmaraş merkezli depremde evleri hasar gören, çadırlarda yaşamak zorunda kalan vatandaşlarımız için çadır içi soba üretimi gerçekleştirdik.

8 Mart Dünya Kadınlar Günü kutlamaları kapsamında Yüksekokulumuz olarak “Girişimci Kadınların Başarı Hikayeleri” konulu konferans düzenledik. Konferansımıza başarılı kadın girişimcilerimiz öğrencilerimize merak ettikleri konular hakkında bilgiler verdiler.

Gören Kalpler Eğitim Derneği ile birlikte “Aşık Veysel’in İzinden Gidenler Konser ve Anma Programı” düzenleyerek görme engelli misafirlerimizi ağırladık.

Meslek Yüksekokulumuzun bulunduğu konumu değerlendirerek Üniversite-Sanayi iş birliğini geliştirmek adına 53 firma ve çok sayıda akademisyenin katılımıyla “Üniversite-Sanayi İş Birlikli Projeler-TÜBİTAK” konulu çalıştayı düzenledik.

Ostim yönetimi organizasyonunda “Yaşanılabilir Bir Dünya İçin Geleceğe Nefes Oluyoruz: Ağaç Dikme Şenliği”ne idari ve akademik personelimiz ile katılarak 3000 fidanı toprakla buluşturduk.

Birim kalite çalışmalarımızın başarı ve yetkinliğinin artırılması amacıyla Kalite Komisyonu Başkan Vekili Rektör Yardımcımız Prof. Dr. Ramazan Bayındır başkanlığında Kalite Komisyonu Birim Danışman Üyesi Prof. Dr. Tarık Asar Yüksekokulumuzu ziyaret ederek 2022 yılı Birim İç Değerlendirme Raporu hakkında bilgiler verdiler.

5N1K Gelişim Akademisi ile yapılan görüşmeler neticesinde okulumuzda “Girişimcilik” dersi planlanarak faaliyete alındı. Girişimcilik dersine yoğun katılım sağlanması sebebi ile çeşitli branşlarda başarılı iş insanları ile görüşerek öğrencilerimize merak ettikleri konular hakkında bilgilendirme seminerleri yapmaları sağlandı.

Üniversitemizin Sürdürülebilir Kurum Politikasına uygun olarak yenilenebilir enerji kaynaklarının elektrik üretiminde kullanımına, karbon emisyonlarının düşürülmesine ve sürdürülebilir gelişmeye katkıda bulunmak ve yerleşkemizde elektrik enerjisi tüketimini kısmen rüzgar enerjisinden sağlamak amacıyla rüzgar türbinimizi kurduk.

Yine Üniversitemizin Sürdürülebilir Kurum Politikasına uygun olarak yenilenebilir enerji kaynaklarının elektrik üretiminde kullanımına, karbon emisyonlarının düşürülmesine ve sürdürülebilir gelişmeye katkıda bulunmak amacıyla yerleşkemizde bulunan dört adet kamelya güneş enerjisi sistemi ile aydınlatıldı ve öğrencilerimizin kullanımı için kamelyalarımıza telefon şarj sistemi entegre edildi.

Araştırma Üniversitesi İzleme, Değerlendirme ve Sürdürülebilirlik Toplantısı Rektörümüz Prof. Dr. Musa Yıldız başkanlığında yüksekokulumuzda gerçekleştirildi. Toplantıda 2023 yılı hedef göstergelerine yönelik 8 ayda yapılan çalışmalara değinildi.

Yüksekokulumuz Cumhuriyetin 100. Yılı anısına yerleşkemiz için “100. Yıl Atatürk Anıtı” yapımını gerçekleştirdi.

1.3.5.4. Diğer Hizmetler

Meslek Yüksekokulumuz iş yeri eğitimi için 2023 yılı içerisinde toplam 9 yeni firma ile protokol imzalamıştır.

1.3.6. Yönetim ve İç Kontrol Sistemi

İç Kontrol, 5018 sayılı Kamu Mali Yönetimi ve Kontrol Kanunu'nun 55 nci maddesinde düzenlenmiştir. Buna göre İç kontrol “kamu idarelerinin mali işlem ve faaliyetlerine ilişkin tüm gelir, gider, varlık ve yükümlülüklerinin amacına ve mevzuatına uygun bir şekilde gerçekleştirilmesi için uygulanan mali yönetim, harcama öncesi kontrol ile harcama sonrası içdenetim faaliyetleridir” şeklinde tanımlanmıştır. Yüksekokulumuzda 4734, 4735 ve 5018 sayılı Kanunlar kapsamında Harcama Yetkilisi, Gerçekleştirme Görevlisi ve Taşınır Kayıt Kontrol Yetkilisi dâhilinde harcama öncesi kontrol sistemi oluşturulur. Kontrolü Yüksekokul Sekreteri Harcama Yetkilisi adına yapar. Ancak Harcama Yetkilisi, idari ve mali karar ve işlemlere ilişkin olarak iç kontrolün işleyişinden sorumludur. Okulun ihtiyacı olan mal ve hizmetlerin satın alınmasında karar alma süreci, harcama yetkilisinin onay verme işlemi ile başlamaktadır. Fiyat teklifi toplama, piyasa araştırma tutanağı hazırlanması, yaklaşık maliyet hesap cetvellerinin düzenlenmesi gibi süreçler tamamlanır. Malzemenin alımına karar verildikten sonra, mal ve hizmetin kabulüne ilişkin işlemler kontrol edilerek muayene raporu düzenlenmektedir. Mal vemaalzemelerin Taşınır İşlem Fişleri tanzim edildikten sonra taşınır kayıtları ve ödeme işlemi ile satın alma süreci tamamlanmaktadır.

Bölümlerimizde planlanan faaliyetler, programlarda oluşturulan alt çalışma gruplarının koordinatörlüğünde başlar ve yapılan çalışmalar kanıtları ile raporlandırılır. Yapılan faaliyetler ve hazırlanan raporlar web sayfamızda paylaşılmaktadır. Etkinlikler ve paydaş ziyaretleri web sayfamızda kanıtları ile paylaşılmıştır.

II. AMAÇ ve HEDEFLER

2.1. TEMEL POLİTİKA VE ÖNCELİKLER

2.1.1. Temel Politikalar

Meslek Yüksekokulumuz; misyonu, vizyonu ve temel değerleri doğrultusunda eğitim ve öğretim, araştırma ve geliştirme, girişimcilik ve topluma katkı alanlarındaki amaçlarına ulaşmada sürdürülebilir kalite yönetimi süreçlerini etkin liderlik anlayışı ve takım ruhuyla tüm birimlerinde işletmeyi, tüm süreçleri izlemeyi ve sürekli iyileştirmeyi, yetkinlik düzeyi yüksek ve alanında tercih edilen mezunlar vermeyi, paydaşlarının kalite süreçlerine katılım düzeyini yüksek tutmayı, araştırma üniversitesi misyonu gereği araştırma kapasitesi ve yetkinliklerini sürekli geliştirerek bölgesel ve ulusal katma değeri yüksek projelerle Ar-Ge ve yenilik ekosistemine katkıda bulunmayı, kalite politikası olarak benimser.

Meslek Yüksekokulumuz; uluslararası standartlar doğrultusunda, sürdürülebilir, yenilikçi ve teknolojiyi takip eden eğitim programlarını uygulamayı, bilimsel gelişmelere katkı sağlayan ve disiplinlerarası ekip çalışmasına yatkın bireyler yetiştirmeyi, sürekli iyileştirmeye dayalı, uygulama becerisi yüksek aktif öğrenme anlayışını benimsemeyi, kişisel ve toplumsal gelişimi destekleyen eğitim ve öğretim ortamı oluşturmayı, eğitim ve öğretime ait süreçleri “Planlama-Uygulama-Kontrol etme-Önem alma” (PUKÖ) döngüsüne uygun olarak yönetmeyi, eğitim ve öğretim politikası olarak benimser.

Meslek Yüksekokulumuz; Stratejik Planımızda belirtilen hedeflere bağlı olarak araştırmalar yapmayı, sürekli iyileştirmeyi öncelemeyi, gerek akademisyenler gerekse öğrenciler için araştırmayı eğitimin temel bileşeni haline getirerek bilimsel zenginliği ve motivasyonu artırmayı, sürdürülebilir eğitim-bilim ekosistemi oluşturmayı, araştırma politikası olarak benimser.

Meslek Yüksekokulumuz; yaşam boyu eğitim ve gelişim sürecine katkıda bulunmayı, üretilen bilgiyi iç ve dış paydaşlar aracılığı ile topluma aktarmayı, toplumun ihtiyaçlarına uygun eğitim-öğretim faaliyetlerini gerçekleştirmeyi ve sosyal sorumluluk bilincinin yaygınlaştırılmasına katkı sağlamayı, teknoloji alanlarında bilimsel araştırmalar ve danışmanlık yaparak bölgesel gelişmeye katkı sağlamayı, içerisinde bulunduğu ekosisteme katkı sağlamak için işletmelerle iş birliği içerisinde ortak projeler hazırlamayı, toplumsal katkı politikası olarak benimser.

Meslek Yüksekokulumuz; yönetim süreçleri ile stratejik amaç ve hedeflerine ulaşmakta engel olabilecek risklerin tanımlanmasını, gruplandırılmasını, değerlendirilmesini, kontrol edilmesini ve etkilerinin en aza indirilmesini sağlayacak sistematik bir yönetim sistemi oluşturmasını, risk politikası olarak benimser. Bu politika kapsamında risk yönetimi ile ilgili sorumlulukların tanımlanmasını, sorumluların belirlenmesini, risk farkındalığının ve bilgilerinin artırılmasına yönelik eğitim faaliyetlerinin gerçekleştirilmesini, paydaşlar ile birlikte etkin bir risk yönetim süreci yürütülmesini kendine ilke olarak benimser.

2.1.2. Öncelikler

2024-2028 On İkinci Kalkınma Planında yer alan hususlar da göz önüne alınarak öncelikler tespit edilmiştir. Küresel Gelişmeler ve Eğilimler, Yeşil ve Dijital Dönüşümle Rekabetçi Üretim, Nitelikli İnsan üst başlıkları kapsamında eğitim ve öğretim faaliyetlerinde güncellemelerin yapılması, uygulamaların şekillendirilmesi ve kaynak tahsisi Meslek Yüksekokulumuzun öncelikleridir.

2.2. BİRİM STRATEJİK PLANINDA YER ALAN AMAÇ VE HEDEFLER

Stratejik Amaçlar	Stratejik Hedefler
Stratejik Amaç-1 Araştırma Üniversitesi vizyonunu güçlendirecek, nitelikli ve iş birlikli araştırma-geliştirme çalışmaları yürütmek.	Hedef-1 Ulusal ve uluslararası düzeyde kamu-iş dünyası-üniversite iş birliklerini önceleyen bir yaklaşımla araştırmaya yönelik etkileşim ve iş birlikleri artırılacaktır.
	Hedef-2 Öğrencilere araştırma yetkinliği kazandırılmasına yönelik proje temelli uygulamalar yaygınlaştırılarak araştırmacı öğrenci sayısı artırılacaktır.
Stratejik Amaç-2 Sosyal sorumluluk bilinci, hizmet kalitesi ve paydaşlarla iş birliğini artırarak topluma katkı sağlamak.	Hedef-1 Toplumsal Katkı Öncelikli Alanları doğrultusunda faaliyetler yerel, bölgesel ve ulusal kalkınma hedefleriyle uyumlu bir şekilde yürütülerek topluma katkı sağlayacak etkinlik sayısı artırılacaktır.
	Hedef-2 Çevre sorunlarına çözüm geliştirici önlemler almak, öneriler sunmak ve farkındalık oluşturmak üzere sağlıklı çevre bilincinin oluşturulmasına ilişkin faaliyetler %10 artırılacaktır.

*2024-2028 yılı Stratejik Plan amaç ve hedefleridir.

III. FAALİYETLERE İLİŞKİN BİLGİ VE DEĞERLENDİRMELER

3.1. MALİ BİLGİLER

3.1.1. Bütçe Uygulama Sonuçları

Bütçe Giderleri

	2022 Bütçe Başlangıç Ödeneği (TL)	2022 Gerçekleşme Toplamı (TL)	Gerçekleşme Oranı (%)
Bütçe Giderleri Toplamı	17.113.947,70	17.113.947,70	100%
01 - Personel Giderleri	13.723.909,18	13.723.909,18	100%
02 - Sosyal Güvenlik Kurumlarına Devlet Primi Giderleri	2.305.038,52	2.305.038,52	100%
03 - Mal ve Hizmet Alım Giderleri	1.085.000	1.085.000	100%
05 - Cari Transferler			
06 - Sermaye Giderleri			

Bütçe Gelirleri

	2022 Bütçe Tahmini (TL)	2022 Gerçekleşme Toplamı (TL)	Gerçekleşme Oranı (%)
Bütçe Gelirleri Toplamı	17.113.947,70	17.113.947,70	100%
02 - Vergi Dışı Gelirler			
03 - Sermaye Gelirleri			
04 - Alınan Bağış ve Yardımlar			

3.1.2. Mali Denetim Sonuçları

Gazi Üniversitesi İç Denetim Birim Başkanlığınca Yüksekokulumuz 2023 yılında iç denetime tabî tutulmuştur.

3.2. PERFORMANS BİLGİLERİ

3.2.1. Faaliyet ve Proje Bilgileri

3.2.1.1.Faaliyet Bilgileri

Düzenlenen Bilimsel Toplantılar, Etkinlikler

Bölüm Adı	Sempozyum		Kongre		Konferans		Panel		Seminer		Diğer*		Genel Toplam
	A	B	A	B	A	B	A	B	A	B	A	B	
Kimya Teknolojisi			2	7									

A: Ulusal, B: Uluslararası

*Diğer etkinlikler aşağıda belirtilecektir.

Diğer Etkinlikler	Sayı
Açık Oturum	
Söyleşi	
Tiyatro	
Konser	
Sergi	12(uluslararası) 3(ulusal)
Turnuva	
Teknik Gezi	
Eğitim Semineri	1
Hizmet İçi Eğitim Programı	
.....	

3.2.1.2. Proje Bilgileri

Bilimsel Araştırma Proje Sayısı						
Projeler	2023					
	Önceki Yılda Devreden Proje	Yıl İçinde Eklene n Proje	Toplam	Yıl İçinde Tamamlanan Proje	Toplam Ödenek (TL)	Toplam Harcam a (TL)
SBB						
TÜBİTAK	1	13	14	1	38000	38000
AB						
Bilimsel Araştırma Projeleri		2				
Diğer(YÖK Sanayi İş Birlikli Proje)		6	7	3	277600	277600
TOPLAM	1	21	21	4	315600	315600

3.2.2. Performans Programı Sonuçlarının Değerlendirilmesi

Üniversitemiz 2023 Yılı Performans Programında yer alan ve Birimin sorumlu olduğu Performans Göstergelerinin (aşağıda tablo olarak sunulmuştur) gerçekleştirmelerine ilişkin değerlendirmelere yer verilmelidir. Üniversitemizin performans sonuçlarının değerlendirilebilmesi amacıyla verilerin sorumlu birimlerce Üniversitemiz geneli için doldurulması gerekmektedir. Verilerin yıllık olarak kurumsal alt yapıda takibi amacıyla Kurumsal Veri Yönetimi Sistemine girilmesi de ayrıca resmi yazı ile talep edilecektir.

Performans Göstergesi	Ölçü Birimi	2023 Yılsonu İtibarıyla Gerçekleşme	Sorumlu Birim
Araştırma Altyapısı Projesi Tamamlanma Oranı			
Cumhurbaşkanlığı Strateji ve Bütçe Başkanlığı Destekli projelerin harcama tutarı	TL		Bilimsel Araştırma Projeleri Koordinasyon Birimi
Cumhurbaşkanlığı Strateji ve Bütçe Başkanlığı Destekli projelerin ödenek tutarı	TL		Strateji Geliştirme Daire Başkanlığı
Ar-Ge'ye Harcanan Bütçenin Toplam Bütçeye Oranı			
Ar-Ge projeleri toplam tutarı	TL		Proje Koordinasyon Uygulama ve Araştırma Merkezi Müdürlüğü Döner Sermaye İşletme Müdürlüğü Gazi Teknoloji Transfer Ofisi AŞ Bilimsel Araştırma Projeleri Koordinasyon Birimi

Toplam Bütçe Gideri	TL		Strateji Geliştirme Daire Başkanlığı
Döner Sermaye Gideri	TL		Döner Sermaye İşletme Müdürlüğü
Performans Göstergesi	Ölçü Birimi	2023 Yılı Sonu İtibarıyla Gerçekleşme	Sorumlu Birim
Ar-Ge sonucu ortaya çıkan ürünlere ilişkin alınan patent sayısı	Sayı		Teknoloji Transfer Ofisi
Ar-Ge sonucu ticarileştirilen ürün sayısı	Sayı		Akademik Birimler Gazi Teknopark AŞ Gazi Teknoloji Transfer Ofisi AŞ
Araştırma merkezleri gelir miktarı	TL		Döner Sermaye İşletme Müdürlüğü
Araştırma merkezlerinin sanayi ile yaptığı proje sayısı	Sayı		Döner Sermaye İşletme Müdürlüğü
BAP kapsamında desteklenen araştırma projeleri sayısı	Sayı		Bilimsel Araştırma Projeleri Birimi
Öğretim Elemanı Başına Düşen Ar-Ge Proje Sayısı			
Toplam Ar-Ge projesi sayısı	Sayı		-Proje Koordinasyon Uygulama ve Araştırma Merkezi Müdürlüğü - Döner Sermaye İşletme Müdürlüğü - Teknoloji Transfer Ofisi - Bilimsel Araştırma Projeleri Birimi
Toplam öğretim elemanı sayısı	Sayı		Personel Daire Başkanlığı
Patent, faydalı model ve endüstriyel tasarım başvuru sayısı	Sayı		Gazi Teknoloji Transfer Ofisi AŞ

Ulusal ve uluslararası kuruluşlar tarafından desteklenen Ar-Ge projesi sayısı	Sayı		Proje Koordinasyon Uygulama ve Araştırma Merkezi Müdürlüğü Döner Sermaye İşletme Müdürlüğü Gazi Teknoloji Transfer Ofisi AŞ Bilimsel Araştırma Projeleri Koordinasyon Birimi
Uluslararası endekslerde yer alan bilimsel yayın sayısı	Sayı		Kütüphane ve Dokümantasyon Daire Başkanlığı
Performans Göstergesi	Ölçü Birimi	2023 Yılı Sonu İtibarıyla Gerçekleşme	Sorumlu Birim
Dezavantajlı gruplara yönelik sosyal entegrasyon ve kapsayıcılığa ilişkin yapılan faaliyet sayısı	Sayı		Sosyal İşler ve Toplumsal Katkı Kurum Koordinatörlüğü
Eğitim programlarına başvuran kişi sayısı	Sayı		BELTEK GAZİSEM TÖMER Personel Daire Başkanlığı
Mezunlara yönelik gerçekleştirilen faaliyet sayısı	Sayı		Akademik Birimler Sosyal İşler ve Toplumsal Katkı Koordinatörlüğü
Sürekli Eğitim Merkezi (SEM) ve Dil Merkezi (DİLMER) tarafından mesleki eğitime yönelik verilen sertifika sayısı	Sayı		GAZİSEM TÖMER
Tamamlanan sosyal sorumluluk projeleri sayısı	Sayı		Sosyal İşler ve Toplumsal Katkı Kurum Koordinatörlüğü
Üniversitenin çevrecilik alanlarında aldığı ödül sayısı	Sayı		Sosyal İşler ve Toplumsal Katkı Kurum Koordinatörlüğü
Ameliyat sayısı	Sayı		Gazi Üniversitesi Sağlık Uygulama ve Araştırma Hastanesi (Gazi Hastanesi) Diş Hekimliği Fakültesi

Üniversite hastaneleri nitelikli yatak oranı	Oran		Gazi Üniversitesi Sağlık Uygulama ve Araştırma Hastanesi (Gazi Hastanesi) Diş Hekimliği Fakültesi
Üniversite hastaneleri yatak doluluk oranı	Oran		Gazi Üniversitesi Sağlık Uygulama ve Araştırma Hastanesi (Gazi Hastanesi)
Yatan hasta sayısı	Sayı		Gazi Üniversitesi Sağlık Uygulama ve Araştırma Hastanesi (Gazi Hastanesi) Diş Hekimliği Fakültesi
Performans Göstergesi	Ölçü Birimi	2023 Yılı Sonu İtibarıyla Gerçekleşme	Sorumlu Birim
SCI, SCI-Expanded, SSCI ve AHCI Kapsamındaki Dergilerde Öğretim Elemanı Başına Düşen Yayın Sayısı			
SCI, SCI-Expanded, SSCI ve AHCI kapsamındaki dergilerde yayınlanan tam metin yayın sayısı	Sayı		Kütüphane ve Dokümantasyon Daire Başkanlığı
Toplam öğretim elemanı sayısı	Sayı		Personel Daire Başkanlığı
Araştırma bursundan yararlanan öğrenci sayısı	Sayı		Eğitim-Öğretim Kurum Koordinatörlüğü
YÖK tarafından öncelikli alanlarında sağlanan burslardan yararlanan doktora öğrenci sayısı	Sayı		Eğitim-Öğretim Kurum Koordinatörlüğü
YÖK tarafından sağlanan yurt dışında yabancı dil yeterliliklerinin artırılmasına yönelik burslardan yararlanan sayısı	Sayı		Eğitim-Öğretim Kurum Koordinatörlüğü
Yükseköğretim Kurulu, Türkiye Bilimler Akademisi ve TÜBİTAK bilim, teşvik ve sanat ödülleri sayısı	Sayı		Kurumsal Veri Yönetimi Koordinatörlüğü
Doktora eğitimini tamamlayanların sayısı	Sayı		Öğrenci İşleri Daire Başkanlığı
Eğitim bilimleri kontenjan doluluk oranı	Oran		Öğrenci İşleri Daire Başkanlığı
Eğitimin program süresinde bitirilme oranı	Oran		Öğrenci İşleri Daire Başkanlığı
Fen bilimleri kontenjan doluluk oranı	Oran		Öğrenci İşleri Daire Başkanlığı
Kütüphanede bulunan basılı ve elektronik kaynak sayısı	Sayı		Kütüphane ve Dokümantasyon Daire Başkanlığı
Kütüphanede bulunan öğrenci başına düşen basılı ve elektronik kaynak sayısı	Sayı		Kütüphane ve Dokümantasyon Daire Başkanlığı

Kütüphaneden yararlanan kişi sayısı	Sayı		Kütüphane ve Dokümantasyon Daire Başkanlığı
Lisansüstü öğrencilerin toplam öğrenciler içindeki payı	Oran		Öğrenci İşleri Daire Başkanlığı
Öğrenci başına düşen eğitim alanı			
Toplam eğitim alanı	m ²		Yapı İşleri ve Teknik Daire Başkanlığı
Toplam öğrenci sayısı	Sayı		Öğrenci İşleri Daire Başkanlığı
Öğrenci başına düşen kapalı alan			
Toplam kapalı alan	m ²		Yapı İşleri ve Teknik Daire Başkanlığı
Toplam öğrenci sayısı	Sayı		Öğrenci İşleri Daire Başkanlığı
Performans Göstergesi	Ölçü Birimi	2023 Yılı Sonu İtibarıyla Gerçekleşme	Sorumlu Birim
Öğrenci değişim programlarından yararlanan öğrencilerin oranı			
Değişim programlarından yararlanan toplam öğrenci sayısı	Sayı		Uluslararası İlişkiler Kurum Koordinatörlüğü
Toplam öğrenci sayısı	Sayı		Öğrenci İşleri Daire Başkanlığı
Öğretim üyesi başına düşen öğrenci sayısı			
Toplam öğretim elemanı sayısı	Sayı		Personel Daire Başkanlığı
Toplam öğrenci sayısı	Sayı		Öğrenci İşleri Daire Başkanlığı
Sağlık bilimleri kontenjan doluluk oranı	Oran		Öğrenci İşleri Daire Başkanlığı
Sosyal bilimler kontenjan doluluk oranı	Oran		Öğrenci İşleri Daire Başkanlığı
Teknokent veya Teknoloji Transfer Ofisi (TTO) projelerine katılan öğrenci sayısı	Sayı		Gazi Teknopark AŞ Gazi Teknoloji Transfer Ofisi AŞ
Uluslararası kuruluşlarla ortak uygulanan eğitim programı sayısı	Sayı		Öğrenci İşleri Daire Başkanlığı
Yabancı dilde eğitim veren program sayısı	Sayı		Öğrenci İşleri Daire Başkanlığı
Yabancı uyruklu akademisyen sayısı	Sayı		Personel Daire Başkanlığı
Yabancı uyruklu öğrenci sayısı	Sayı		Öğrenci İşleri Daire Başkanlığı
Yan dal ve çift ana dal programından mezun olanların toplam mezun sayısına oranı	Oran		Öğrenci İşleri Daire Başkanlığı
Barınma hizmetlerinden yararlanan öğrenci sayısı	Sayı		Sağlık, Kültür ve Spor Daire Başkanlığı
Beslenme hizmetlerinden yararlanan öğrenci sayısı	Sayı		Sağlık, Kültür ve Spor Daire Başkanlığı

Öğrenci başına düşen sosyal donatı alanı			
Toplam sosyal donatı alanı	m ²		Yapı İşleri ve Teknik Daire Başkanlığı
Toplam öğrenci sayısı	Sayı		Öğrenci İşleri Daire Başkanlığı
Öğrenci kulüp ve topluluk sayısı	Sayı		Sağlık, Kültür ve Spor Daire Başkanlığı
Sosyal, kültürel ve sportif faaliyet sayısı	Sayı		Sağlık, Kültür ve Spor Daire Başkanlığı
Yükseköğretimde öğrenci başına barınma harcaması	TL		Sağlık, Kültür ve Spor Daire Başkanlığı
Yükseköğretimde öğrenci başına beslenme harcaması	TL		Strateji Geliştirme Daire Başkanlığı
Yükseköğretimde öğrenci yaşamından memnuniyet oranı	Oran		Kalite Komisyonu

3.2.3. Birim Stratejik Plan Değerlendirme Tabloları

2023 Yılı sonu Stratejik Plan Değerlendirme Tablosu

A1		Öğrenci Merkezli Eğitimle Öğrenci Başarısını Arttırmak			
H1.1		Eğitim-Öğretimin faaliyetlerinde akademik altyapısı iyileştirilecektir.			
Amacın İlgili Olduğu Üniversite Stratejik Plan Amacı		Yüksekokulumuzun mevcut durum ve ihtiyaçlarının analizini yaparak hedefleri belirlemek ve bu hedeflere odaklanmak.			
H1.1 Performansı		%50			
Performans Göstergesi	Hedefe Etkisi (%)	Plan Dönemi Başlangıç Değeri* (A)	Değerlendirme Dönemindeki Yılsonu Hedeflenen Değer (B)	Değerlendirme Dönemindeki Gerçekleşme Değeri (C)	Performans (%) (C-A)/(B-A)
PG1.1.1: Eğitimcilerin eğitime katılan akademik personel sayısı	50	12	15	0	0
PG1.1.2: Öğretim elemanı başına düşen öğrenci sayısı	50	22	20	34	100
Hedefe İlişkin Değerlendirmeler**					
Performans göstergelerine ilişkin mevcut durum, plan dönemi içerisinde izlenerek hedefe etkisi değerlendirilir ve gerekirse hedef değerlere dair güncelleme ihtiyacı olup olmadığı gözden geçirilebilir.					

A1	Öğrenci Merkezli Eğitimle Öğrenci Başarısını Arttırmak				
H1.2	Eğitim-öğretim programları iyileştirilecektir.				
Amacın İlgili Olduğu Üniversite Stratejik Plan Amacı	Yüksekokulumuzun mevcut durum ve ihtiyaçlarının analizini yaparak hedefleri belirlemek ve bu hedeflere odaklanmak.				
H1.2 Performansı	%30				
Performans Göstergesi	Hedefe Etkisi (%)	Plan Dönemi Başlangıç Değeri* (A)	Değerlendirme Dönemindeki Yılsonu Hedeflenen Değer (B)	Değerlendirme Dönemindeki Gerçekleşme Değeri (C)	Performans (%) (C-A)/(B-A)
PG1.1.1: Paydaş ve toplum beklentileri doğrultusunda güncellenen ders programı sayısı	20	1	1	0	0
PG1.1.2:Sektörün ve çağın ihtiyaçları doğrultusunda seçmeli derslerin arttırılması	40	5	5	0	0
PG1.1.3: Sektörde alanında uzman kişilerin eğitim-öğretim faaliyetlerinde ders görevlendirmesinin yapılması	30	11	12	35	100
P.G1.1.4: Sektörde alanında uzman kişiler tarafından verilen seminerlerin arttırılması	10	6	8	5	0
Hedefe İlişkin Değerlendirmeler**					
Performans göstergelerine ilişkin mevcut durum, plan dönemi içerisinde izlenerek hedefe etkisi değerlendirilir ve gerekirse hedef değerlere dair güncelleme ihtiyacı olup olmadığı gözden geçirilebilir.					

A1	Öğrenci Merkezli Eğitimle Öğrenci Başarısını Arttırmak				
H1.3	Öğrencilere yönelik rehberlik ve danışmanlık hizmetleri geliştirilecektir.				
Amacın İlgili Olduğu Üniversite Stratejik Plan Amacı	Yüksekokulumuzun mevcut durum ve ihtiyaçlarının analizini yaparak hedefleri belirlemek ve bu hedeflere odaklanmak.				
H1.3 Performansı	%30				
Performans Göstergesi	Hedefe Etkisi (%)	Plan Dönemi Başlangıç Değeri* (A)	Değerlendirme Dönemindeki Yıllık Hedeflenen Değer (B)	Değerlendirme Dönemindeki Gerçekleşme Değeri (C)	Performans (%) (C-A)/(B-A)
PG1.1.1: Ön lisans düzeyinde akademik danışman başına düşen öğrenci sayısı	40	40	40	34	0
PG1.1.2: Öğrencilerin akademik danışmanlık hizmetlerinden memnuniyet düzeyi(%)	30	92	95	93	0
P.G1.1.3: Öğrencilere akademik danışmanlık hizmetleri için haftalık ayrılan sürenin artırılması	30	2	2	2	100
Hedefe İlişkin Değerlendirmeler**					
Performans göstergelerine ilişkin mevcut durum, plan dönemi içerisinde izlenerek hedefe etkisi değerlendirilir ve gerekirse hedef değerlere dair güncelleme ihtiyacı olup olmadığı gözden geçirilebilir.					

A1	Öğrenci Merkezli Eğitimle Öğrenci Başarısını Arttırmak				
H1.4	Okulumuzu tercih eden öğrencilerin devamlılığının sağlanması				
Amacın İlgili Olduğu Üniversite Stratejik Plan Amacı	Yüksekokulumuzun mevcut durum ve ihtiyaçlarının analizini yaparak hedefleri belirlemek ve bu hedeflere odaklanmak.				
H1.4 Performansı	%60				
Performans Göstergesi	Hedefe Etkisi (%)	Plan Dönemi Başlangıç Değeri** (A)	Değerlendirme Dönemindeki Yıllık Hedeflenen Değer (B)	Değerlendirme Dönemindeki Gerçekleşme Değeri (C)	Performans (%) (C-A)/(B-A)
PG1.1.1: Mezun olmadan kaydı silinen öğrenci sayısı	10	72	60	122	100
PG1.1.2: Kendi isteği ile kayıt sildiren öğrenci sayısı	10	10	2	43	100
P.G1.1.3: Merkezi yerleştirme ya da yatay geçişle ayrılan öğrenci sayısı	20	7	5	18	100
P.G1.1.4: Akademik birimden mezun olan öğrenci sayısı	60	315	330	320	33
Hedefe İlişkin Değerlendirmeler**					
Performans göstergelerine ilişkin mevcut durum, plan dönemi içerisinde izlenerek hedefe etkisi değerlendirilir ve gerekirse hedef değerlere dair güncelleme ihtiyacı olup olmadığı gözden geçirilebilir.					

A1		Öğrenci Merkezli Eğitimle Öğrenci Başarısını Arttırmak			
H1.5		Mezun olan öğrencilerin eğitim ve kariyer hedefleri iyileştirilecektir.			
Amacın İlgili Olduğu Üniversite Stratejik Plan Amacı		Yüksekokulumuzun mevcut durum ve ihtiyaçlarının analizini yaparak hedefleri belirlemek ve bu hedeflere odaklanmak.			
H1.5 Performansı		%60			
Performans Göstergesi	Hedefe Etkisi (%)	Plan Dönemi Başlangıç Değeri* (A)	Değerlendirme Dönemindeki Yıllık Hedeflenen Değer (B)	Değerlendirme Dönemindeki Gerçekleşme Değeri (C)	Performans (%) (C-A)/(B-A)
PG1.1.1: Bir üst kademede eğitime devam eden öğrenci sayısı	25	25	25	99	100
PG1.1.2: Mezuniyet sonrası istihdam edilen öğrenci sayısı	40	270	280	105	0
P.G1.1.3: Öğrencilerin kariyer planlamasına yönelik gerçekleştirilen faaliyet sayısı	35	2	3	3	100
Hedefe İlişkin Değerlendirmeler**					
Performans göstergelerine ilişkin mevcut durum, plan dönemi içerisinde izlenerek hedefe etkisi değerlendirilir ve gerekirse hedef değerlere dair güncelleme ihtiyacı olup olmadığı gözden geçirilebilir.					

A1	Öğrenci Merkezli Eğitimle Öğrenci Başarısını Arttırmak				
H1.6	İşyeri uygulama eğitimine katılan öğrenci sayısı ve niteliği iyileştirilecektir.				
Amacın İlgili Olduğu Üniversite Stratejik Plan Amacı	Yüksekokulumuzun mevcut durum ve ihtiyaçlarının analizini yaparak hedefleri belirlemek ve bu hedeflere odaklanmak.				
H1.6 Performansı	%30				
Performans Göstergesi	Hedef Etkisi (%)	Plan Dönemi Başlangıç Değeri* (A)	Değerlendirme Dönemindeki Yılsonu Hedeflenen Değer (B)	Değerlendirme Dönemindeki Gerçekleşme Değeri (C)	Performans (%) (C-A)/(B-A)
PG1.1.1: İşyeri uygulama eğitimine dahil olan program sayısı	30	9	9	9	0
PG1.1.2: İşyeri uygulama eğitimine katılan öğrenci sayısı	40	465	451	379	0
P.G1.1.3: İşyeri uygulama eğitimi kapsamında yapılan protokol sayısı	30	12	4	410	100
Hedefe İlişkin Değerlendirmeler**					
Performans göstergelerine ilişkin mevcut durum, plan dönemi içerisinde izlenerek hedefe etkisi değerlendirilir ve gerekirse hedef değerlere dair güncelleme ihtiyacı olup olmadığı gözden geçirilebilir.					

A2		Bilimsel araştırma ve yayın faaliyetlerini nitelik ve nicelik yönünden geliştirmek			
H2.1		Araştırma altyapısı iyileştirilecektir.			
Amacın İlgili Olduğu Üniversite Stratejik Plan Amacı		Yüksekokulumuzun mevcut durum ve ihtiyaçlarının analizini yaparak hedefleri belirlemek ve bu hedeflere odaklanmak.			
H2.1 Performansı		%75			
Performans Göstergesi	Hedefe Etkisi (%)	Plan Dönemi Başlangıç Değeri** (A)	Değerlendirme Dönemindeki Yıllık Hedeflenen Değer (B)	Değerlendirme Dönemindeki Gerçekleşme Değeri (C)	Performans (%) (C-A)/(B-A)
PG2.1.1: Öğretim elemanlarının araştırma yeterliliklerini arttırmaya yönelik yapılan faaliyet sayısı	25	2	3	0	0
PG2.1.2: Tamamlanan bilimsel araştırma projesi sayısı	25	2	3	5	100
P.G2.1.3:Disiplinler arası AR-GE projesi sayısı	25	1	2	2	100
P.G2.1.4:Kamu kuruluşlarına proje desteği için başvuran öğrenci sayısının arttırılması	25	10	15	38	100
Hedefe İlişkin Değerlendirmeler**					
Performans göstergelerine ilişkin mevcut durum, plan dönemi içerisinde izlenerek hedefe etkisi değerlendirilir ve gerekirse hedef değerlere dair güncelleme ihtiyacı olup olmadığı gözden geçirilebilir.					

A2		Bilimsel araştırma ve yayın faaliyetlerini nitelik ve nicelik yönünden geliştirmek			
H2.2		Meslek yüksekokulumuz araştırmacılarının ulusal ve uluslararası bilimsel etkinliklere katılımını sağlamak.			
Amacın İlgili Olduğu Üniversite Stratejik Plan Amacı		Yüksekokulumuzun mevcut durum ve ihtiyaçlarının analizini yaparak hedefleri belirlemek ve bu hedeflere odaklanmak.			
H2.2 Performansı		%60			
Performans Göstergesi	Hedefe Etkisi (%)	Plan Dönemi Başlangıç Değeri* (A)	Değerlendirme Dönemindeki Yıllık Hedeflenen Değer (B)	Değerlendirme Dönemindeki Gerçekleşme Değeri (C)	Performans (%) (C-A)/(B-A)
PG2.1.1:Öğretim elemanlarının aktif katılım sağladığı bilimsel etkinlik sayısı	60	13	15	32	100
PG2.1.2:Araştırma amaçlı yurt dışına giden öğretim elemanı sayısı	40	2	4	2	0
Hedefe İlişkin Değerlendirmeler**					
Performans göstergelerine ilişkin mevcut durum, plan dönemi içerisinde izlenerek hedefe etkisi değerlendirilir ve gerekirse hedef değerlere dair güncelleme ihtiyacı olup olmadığı gözden geçirilebilir.					

A2	Bilimsel araştırma ve yayın faaliyetlerini nitelik ve nicelik yönünden geliştirmek
H2.3	Ulusal ve uluslararası düzeyde yayın sayısı ve niteliği arttırılacaktır.
Amacın İlgili Olduğu Üniversite Stratejik Plan Amacı	Yüksekokulumuzun mevcut durum ve ihtiyaçlarının analizini yaparak hedefleri belirlemek ve bu hedeflere odaklanmak.
H2.3 Performansı	%40

Performans Göstergesi	Hedef Etkisi (%)	Plan Dönemi Başlangıç Değeri* (A)	Değerlendirme Dönemindeki Yıllık Hedeflenen Değer (B)	Değerlendirme Dönemindeki Gerçekleşme Değeri (C)	Performans (%) (C-A)/(B-A)
PG2.1.1: Toplam bilimsel yayın sayısı	20	120	125	47	0
PG2.1.2: Öğretim elemanı başına düşen uluslararası bilimsel dergilerde (SCI,SCI-Expanded,SSCI,AHCI)atıf sayısı	20	60	65	725	100
P.G2.1.3:Öğretim elemanı başına düşen uluslararası bilimsel dergilerdeki (SCI,SCI-Expanded,SSCI,AHCI) yayın sayısı	20	84	86	33	0
P.G2.1.4:Öğretim elemanı başına düşen ulusal ve uluslararası dergi ve kitaplarda yer alan atıf sayısı	20	850	860	226	0
P.G2.1.5:Öğretim elemanı başına düşen ulusal ve uluslararası dergi ve kitaplarda yer alan yayın sayısı	20	8	10	18	100

A2		Bilimsel araştırma ve yayın faaliyetlerini nitelik ve nicelik yönünden geliştirmek			
H2.4		Girişimcilikle ilgili eğitim-öğretim faaliyetlerini geliştirmek.			
Amacın İlgili Olduğu Üniversite Stratejik Plan Amacı		Yüksekokulumuzun mevcut durum ve ihtiyaçlarının analizini yaparak hedefleri belirlemek ve bu hedeflere odaklanmak.			
H2.4 Performansı		%0			
Performans Göstergesi	Hedefe Etkisi (%)	Plan Dönemi Başlangıç Değeri* (A)	Değerlendirme Dönemindeki Yılsonu Hedeflenen Değer (B)	Değerlendirme Dönemindeki Gerçekleşme Değeri (C)	Performans (%) (C-A)/(B-A)
PG2.1.1:Yenilik ve girişimcilik temalı ders sayısı	100	3	4	1	0
Hedefe İlişkin Değerlendirmeler**					
Performans göstergelerine ilişkin mevcut durum, plan dönemi içerisinde izlenerek hedefe etkisi değerlendirilir ve gerekirse hedef değerlere dair güncelleme ihtiyacı olup olmadığı gözden geçirilebilir					

A3	Üniversite genelinde girişimci ve yenilikçi faaliyetleri yaygınlaştırmak ve kurumsallaştırmak				
H3.1	Öğrencilerin kişisel ve sosyal gelişimini sağlayacak etkinlikler arttırılacaktır.				
Amacın İlgili Olduğu Üniversite Stratejik Plan Amacı	Yüksekokulumuzun mevcut durum ve ihtiyaçlarının analizini yaparak hedefleri belirlemek ve bu hedeflere odaklanmak.				
H3.1 Performansı	%90				
Performans Göstergesi	Hedefe Etkisi (%)	Plan Dönemi Başlangıç Değeri* (A)	Değerlendirme Dönemindeki Yılsonu Hedeflenen Değer (B)	Değerlendirme Dönemindeki Gerçekleşme Değeri (C)	Performans (%) (C-A)/(B-A)
PG3.1.1: Öğrencilerin kişisel ve sosyal gelişimine yönelik düzenlenen etkinlik sayısı	40	2	3	3	100
PG3.1.2: Öğrenci topluluğuna aktif üye sayısı	30	15	30	25	66
PG3.1.3: Öğrenci topluluklarının yıllık faaliyet sayısı	30	1	2	2	100
Hedefe İlişkin Değerlendirmeler**					
Performans göstergelerine ilişkin mevcut durum, plan dönemi içerisinde izlenerek hedefe etkisi değerlendirilir ve gerekirse hedef değerlere dair güncelleme ihtiyacı olup olmadığı gözden geçirilebilir					

A4	Sosyal, kültürel ve bilimsel faaliyetleri arttırmak.				
H4.1	Bölgenin sosyal, kültürel ve bilimsel gelişmesine yönelik faaliyetler arttırılacaktır.				
Amacın İlgili Olduğu Üniversite Stratejik Plan Amacı	Yüksekokulumuzun mevcut durum ve ihtiyaçlarının analizini yaparak hedefleri belirlemek ve bu hedeflere odaklanmak.				
H4.1 Performansı	%75				
Performans Göstergesi	Hedefe Etkisi (%)	Plan Dönemi Başlangıç Değeri* (A)	Değerlendirme Dönemindeki Yılsonu Hedeflenen Değer (B)	Değerlendirme Dönemindeki Gerçekleşme Değeri (C)	Performans (%) (C-A)/(B-A)
PG4.1.1: Bölgeye yönelik hazırlanan proje sayısı	25	1	2	0	0
PG4.1.2:Sosyal sorumluluk projesi sayısı	25	3	4	10	100
PG4.1.3:Çevre duyarlılığına ilişkin yapılan toplam faaliyet sayısı	25	2	3	3	100
PG4.1.4:Sektör ile yapılan ortak çalışma sayısı	25	2	3	17	100
Hedefe İlişkin Değerlendirmeler**					
Performans göstergelerine ilişkin mevcut durum, plan dönemi içerisinde izlenerek hedefe etkisi değerlendirilir ve gerekirse hedef değerlere dair güncelleme ihtiyacı olup olmadığı gözden geçirilebilir					

A5	Katılımcı yönetim ve organizasyon yapısı ile kurum kültürünü geliştirmek.				
H5.1	Okulumuz mezunları ile ilişkiler geliştirilecektir.				
Amacın İlgili Olduğu Üniversite Stratejik Plan Amacı	Yüksekokulumuzun mevcut durum ve ihtiyaçlarının analizini yaparak hedefleri belirlemek ve bu hedeflere odaklanmak.				
H5.1 Performansı	%50				
Performans Göstergesi	Hedefe Etkisi (%)	Plan Dönemi Başlangıç Değeri* (A)	Değerlendirme Dönemindeki Yılsonu Hedeflenen Değer (B)	Değerlendirme Dönemindeki Gerçekleşme Değeri (C)	Performans (%) (C-A)/(B-A)
PG5.1.1:Mezun bilgi sisteminde kayıtlı öğrenci sayısı	50	12		171	100
PG5.1.2:Mezunlara yönelik yapılan faaliyet sayısı	50	1	2	0	0
Hedefe İlişkin Değerlendirmeler**					
Performans göstergelerine ilişkin mevcut durum, plan dönemi içerisinde izlenerek hedefe etkisi değerlendirilir ve gerekirse hedef değerlere dair güncelleme ihtiyacı olup olmadığı gözden geçirilebilir					

A5		Katılımcı yönetim ve organizasyon yapısı ile kurum kültürünü geliştirmek.			
H5.2		Paydaşların karar alma süreçlerine etkin katılımı sağlanacaktır.			
Amacın İlgili Olduğu Üniversite Stratejik Plan Amacı		Yüksekokulumuzun mevcut durum ve ihtiyaçlarının analizini yaparak hedefleri belirlemek ve bu hedeflere odaklanmak			
H5.1 Performansı		%50			
Performans Göstergesi	Hedefe Etkisi (%)	Plan Dönemi Başlangıç Değeri* (A)	Değerlendirme Dönemindeki Yılsonu Hedeflenen Değer (B)	Değerlendirme Dönemindeki Gerçekleşme Değeri (C)	Performans (%) (C-A)/(B-A)
PG5.1.1: Birimlerde yapılan toplantılara katılan akademik personel sayısı	25	57	60	56	0
PG5.1.2: Birimlerde yapılan toplantılara katılan idari personel sayısı	25	28	30	26	0
PG5.1.3: Birimlerde yapılan toplantılara katılan öğrenci sayısı	25	15	20	116	100
PG5.1.4: Okulun karar alma süreçlerine katılan dış paydaş sayısı	25	5	8	9	100
Hedefe İlişkin Değerlendirmeler**					
Performans göstergelerine ilişkin mevcut durum, plan dönemi içerisinde izlenerek hedefe etkisi değerlendirilir ve gerekirse hedef değerlere dair güncelleme ihtiyacı olup olmadığı gözden geçirilebilir					

A5		Katılımcı yönetim ve organizasyon yapısı ile kurum kültürünü geliştirmek.			
H5.3		Okulumuzun ulusal ve uluslararası düzeyde tanınırlığı arttırılacaktır.			
Amacın İlgili Olduğu Üniversite Stratejik Plan Amacı		Yüksekokulumuzun mevcut durum ve ihtiyaçlarının analizini yaparak hedefleri belirlemek ve bu hedeflere odaklanmak			
H5.1 Performansı		%100			
Performans Göstergesi	Hedefe Etkisi (%)	Plan Dönemi Başlangıç Değeri* (A)	Değerlendirme Dönemindeki Yılsonu Hedeflenen Değer (B)	Değerlendirme Dönemindeki Gerçekleşme Değeri (C)	Performans (%) (C-A)/(B-A)
PG5.1.1:Tanıtıcı etkinlik, broşür, katalog, haber vb. sayısı	40	4	6	100	100
PG1.1.2: Okulumuza ait kurumsal sosyal medya hesaplarında toplam takipçi sayısı	30	50	100	619	100
PG5.1.3:Okulumuza ait sosyal medya hesaplarında gerçekleştirilen paylaşım sayısı	30	30	50	80	100
Hedefe İlişkin Değerlendirmeler**					
Performans göstergelerine ilişkin mevcut durum, plan dönemi içerisinde izlenerek hedefe etkisi değerlendirilir ve gerekirse hedef değerlere dair güncelleme ihtiyacı olup olmadığı gözden geçirilebilir					

A5		Katılımcı yönetim ve organizasyon yapısı ile kurum kültürünü geliştirmek.			
H5.4		Kurum içinde kalite kültürü yaygınlaştırılacaktır.			
Amacın İlgili Olduğu Üniversite Stratejik Plan Amacı		Yüksekokulumuzun mevcut durum ve ihtiyaçlarının analizini yaparak hedefleri belirlemek ve bu hedeflere odaklanmak			
H5.1 Performansı		%0			
Performans Göstergesi	Hedefe Etkisi (%)	Plan Dönemi Başlangıç Değeri* (A)	Değerlendirme Dönemindeki Yılsonu Hedeflenen Değer (B)	Değerlendirme Dönemindeki Gerçekleşme Değeri (C)	Performans (%) (C-A)/(B-A)
PG5.1.1:Kalite kültürüne yönelik yapılan eğitim faaliyetleri sayısı	50	7	8	4	0
PG5.1.2:Uluslararası değişim programlarından gelen öğrenci sayısı	30	0	1	0	0
PG5.1.3:Uluslararası değişim programlarından giden öğrenci sayısı	20	0	1	0	0
Hedefe İlişkin Değerlendirmeler**					
Performans göstergelerine ilişkin mevcut durum, plan dönemi içerisinde izlenerek hedefe etkisi değerlendirilir ve gerekirse hedef değerlere dair güncelleme ihtiyacı olup olmadığı gözden geçirilebilir					

3.2.4. Gazi Üniversitesi Strateji Eylem Planı Faaliyetleri

Hedef gerekleşme oranlarının yükseltilebilmesi amacıyla hazırlanan GÜ Strateji Eylem Planına yönelik çalışmaların izlenebilmesi amacıyla, GÜ 2019-2023 Dönemi Güncellenmiş Stratejik Planı kapsamında birimlerde 2023 yılında yürütölen çalışmalar Ek-1'de yer alan tablolara aktarılmalıdır.

3.2.5. Performans Bilgi Sisteminin Deęerlendirilmesi

Stratejik Planın uygulanmasının sistematik takibi ve kurumsal faaliyetlerin sürekli iyileştirilmesi, etkili ve objektif bir izleme ve deęerlendirme süreci ile gerekleştirilecektir. Deęerlendirme, stratejik planda yer alan amaç ve hedeflere ulaşılmada performans göstergelerinin ilişkisini, sürdürülebilirliğini ve etkinliğini nesnel olarak analiz faaliyetleridir.

Stratejik plan deęerlendirme tablolarında yer alan veriler, planda yer alan hedeflere ulaşmak amacıyla planlanan performans göstergelerinin gerekleşme oranları 2022 yılına göre %9 oranında artarak **%50** olarak gerekleşmiştir.

IV. KURUMSAL KABİLİYET ve KAPASİTENİN DEĞERLENDİRİLMESİ

Bu bölümde, orta ve uzun vadeli amaç ve hedeflere ulaşılabilirliği sürecinde teşkilat yapısı, organizasyon yeteneği, teknolojik kapasite gibi unsurlar açısından bir mevcut durum değerlendirmesi yapılarak birimin üstün ve zayıf yönlerine yer verilmelidir.

4.1. ÜSTÜNLÜKLER

- ✓ Gazi Üniversitesi Rektörlüğünün desteği
- ✓ Ostim Organize Sanayi Bölgesi yönetiminin desteği
- ✓ YÖK eğitim Desteği
- ✓ Bölgede saygın bir eğitim kurumu olmak
- ✓ Genç ve Dinamik Personel Kadrosu
- ✓ Tercih edilme ve yerleştirilmede üstün başarı
- ✓ Yerleşik kurumsal kimlik ve ön lisans eğitiminde köklü deneyim
- ✓ Öğrenci odaklı eğitim anlayışı
- ✓ Organize sanayi bölgesi içerisinde yer almak
- ✓ Yüksek istihdam oranı
- ✓ 3+1 modeli ile iş başında öğrenme

4.2. ZAYIFLIKLAR

- ✓ Ulaşım olanaklarının kısıtlılığı
- ✓ Sosyal ortamların yetersizliği
- ✓ Yerleşkemizin Rektörlük kampüsüne uzaklığı nedeni ile öğrencilerimizin Rektörlük kampüsündeki sosyal etkinliklerden faydalanamaması.
- ✓ Mezun Bilgi Sisteminin tam anlamıyla faaliyete geçirilememesi.
- ✓ Akademik yükseltme ve atanma imkanlarının sınırlı olması
- ✓ Fiziki yapının yeni programlar açılmasına elverişsizliği

4.3. DEĞERLENDİRME

Stratejik Plandaki amaç ve hedeflere ulaşılabilirliğin kontrol edilebilmesi, planlanan performans göstergelerinin sistematik olarak takibi ve kurumsal faaliyetlerin sürekli iyileştirilmesi, etkili ve objektif bir izleme ve değerlendirme süreci ile gerçekleştirilecektir.

V.ÖNERİ VE TEDBİRLER

Hızlı bir gelişime paralel olarak işletmelerde pratik uygulaması üst düzeyde ve donanımlı ara insan gücüne ihtiyaç artmaktadır. Bunu sağlamak üzere sektördeki paydaşlarla bilgi alışverişi yapılması gerekmektedir. Bu konuda gerekli olan çalışma ve girişimler planlanmış olup sanayi-üniversite iş birliklerini arttıracak on-line/yüz yüze görüşmeler gerçekleştirilmeye devam etmektedir. Sanayi ekosistemi içerisindeki firmalar ile yapılacak iş birliktelikleri artırılmalı, dış paydaşlar ile gerçekleştirilen istişare toplantıları planlanmalıdır.

İÇ KONTROL GÜVENCE BEYANI¹

Harcama Yetkilisi olarak görev ve yetkilerim çerçevesinde;

Harcama birimimizce gerçekleştirilen iş ve işlemlerin idarenin amaç ve hedeflerine, iyi malî yönetim ilkelerine, kontrol düzenlemelerine ve mevzuata uygun bir şekilde gerçekleştirildiğini, birimimize bütçe ile tahsis edilmiş kaynakların planlanmış amaçlar doğrultusunda etkili, ekonomik ve verimli bir şekilde kullanıldığını, birimimizde iç kontrol sisteminin yeterli ve makul güvenceyi sağladığını bildiririm.

Bu güvence, harcama yetkilisi olarak sahip olduğum bilgi ve değerlendirmeler, yönetim bilgi sistemleri, iç kontrol sistemi değerlendirme raporları, izleme ve değerlendirme raporları, benden önceki harcama yetkilisi/yetkililerinden almış olduğum bilgiler ile denetim raporlarına dayanmaktadır².

Bu raporda yer alan bilgilerin güvenilir, tam ve doğru olduğunu beyan ederim³. (ANKARA – 24/01/2024)

İmza

Prof. Dr. Alpay ÖZER

Yüksekokul Müdürü

¹ Harcama yetkilileri tarafından imzalanan iç kontrol güvence beyanı birim faaliyet raporlarına eklenir.

² Yıl içerisinde harcama yetkilisi değişmişse “benden önceki harcama yetkilisi/yetkililerinden almış olduğum bilgiler” ibaresi de eklenir.

³ Harcama yetkilisinin herhangi bir çekincesi varsa bunlar liste olarak bu beyana eklenir ve beyanın bu çekincelerle birlikte dikkate alınması gerektiği belirtilir.

Ek-1

Amaç (1)	Eğitim-öğretim kalitesini artırmak, uluslararasılaşmayı ve akreditasyonu yaygınlaştırmak.				
Hedef (1.1)	Kişisel ve toplumsal gelişimi destekleyen eğitim ve öğretim ortamı oluşturmak üzere öğrenme ortamları ve kaynakları ile öğretim elemanlarının yetkinliği geliştirilerek öğretim elemanı başına düşen öğrenci sayısı en az %15 azaltılacaktır.				
Sorumlu Birim	Eğitimden Sorumlu Rektör Yardımcılığı				
İş Birliği Yapılacak Birim(ler)	Akademik Birimler, Eğitim Komisyonu, Eğitim-Öğretim ve Dış İlişkiler Kurum Koordinatörlüğü, Yerleşkeler Kurum Koordinatörlüğü, Bilgi İşlem Daire Başkanlığı, İdari ve Mali İşler Daire Başkanlığı, Kütüphane ve Dokümantasyon Daire Başkanlığı, Öğrenci İşleri Daire Başkanlığı, Personel Daire Başkanlığı, Yapı İşleri ve Teknik Daire Başkanlığı				
Performans Göstergeleri	Hedef Etkisi (%)	Plan Başlangıç Değeri (2020)	2021 Hedef Değer	2022 Hedef Değer	2023 Hedef Değer
PG.1.1.1. Ders veren öğretim elemanı başına düşen öğrenci sayısı	20	20	19	18	17
PG.1.1.2. Öğrenci başına düşen basılı kaynak oranı (Kurum kütüphanesinde mevcut basılı kaynak sayısı) / (Toplam öğrenci sayısı)	20	8	9	9	10
PG.1.1.3. Öğrenci başına düşen e-kaynak oranı (e-kaynak sayısı / Toplam öğrenci sayısı)	20	101	106	112	117
PG.1.1.4. Öğrenci başına düşen eğitim alanları toplamı (derslik, laboratuvar, atölye vb.) (m ²)	20	1,69	1,77	1,86	1,94
PG.1.1.5. Eğitim faaliyetlerine yönelik teşvik veya ödül alan öğretim elemanı sayısı	20	0	20	40	60

Hedef (1.1) Faaliyetler	Sorumlu Birim	İş Birliği Yapılacak Birim(ler)	Yapılan Çalışmalar
F.1.1.1. Öğretim elemanlarının yetkinliğinin geliştirilmesi amacıyla teknolojinin eğitim öğretiminde kullanımına yönelik öğretim elemanlarına hizmet içi eğitimler verilmesi	Personel Daire Başkanlığı	Araştırma Geliştirme Kurum Koordinatörlüğü Uzaktan Eğitim Uygulama ve Araştırma Merkezi Gazi Eğitim Fakültesi	
F.1.1.2. Kütüphanedeki güncel ve nitelikli basılı kaynak sayısının artırılması amacıyla mezunlar, sponsorlar vb. farklı fon kaynaklarına yönelinmesi	Akademik Birimler	Kütüphane ve Dokümantasyon Daire Başkanlığı İdari ve Mali İşler Daire Başkanlığı	
F.1.1.3. Merkez kütüphane bünyesinde “Konuşan kitaplık”, “Sesli Kitaplık” gibi dünyada ve ülkemizde de örnekleri bulunan görme engelli öğrenci ve vatandaşlarımız için akademik, idari personelimiz ve öğrencilerimizin de katkılarıyla bir sesli kitap arşivi oluşturulması (KİP EİF 2021/KYİF.2021/52-a)	Sosyal İşler ve Toplumsal Katkı Koordinatörlüğü	Kütüphane ve Dokümantasyon Daire Başkanlığı Eğitim-Öğretim Kurum Koordinatörlüğü Engelli Öğrenci Birimi Koordinatörlüğü	

F.1.1.4. Kitap talebi için görme engellilerin isteklerinin alınması. Sistemin engellilere yönelik yazılımlarla işletilmesi (KİP EİF 2021/KYİF.2021/52-b)	Kütüphane ve Dokümantasyon Daire Başkanlığı	Akademik Birimler	
F.1.1.5. Eğitim faaliyetlerine yönelik bir teşvik ve ödüllendirme yönergesi hazırlanarak yürürlüğe konulması. (KİP EİF 2021 19/a)	Eğitim Komisyonu	Eğitim Komisyonu Eğitim-Öğretim Kurum Koordinatörlüğü Personel Daire Başkanlığı Hukuk Müşavirliği Kalite Komisyonu	
F.1.1.6. Öğretim elemanlarının yetkinliğinin geliştirilmesi amacıyla Eğiticilerin Eğitimi faaliyetlerinin tüm akademik birimleri kapsayacak şekilde başlatılmak üzere planlanması. (KİP EİF 2021 17/b)	Eğitim Komisyonu	Akademik Birimler Eğitim-Öğretim Kurum Koordinatörlüğü Araştırma Üniversitesi İzleme, Değerlendirme ve Yürütme Kurulu Uzaktan Eğitim Uygulama ve Araştırma Merkezi Personel Daire Başkanlığı	
F.1.1.7. Genç Ofis gibi yapılanmaların öğrencilere yönelik Eğitim-Öğretim Becerileri Atölyesi (Dene-Yap Atölyeleri, vb.) gibi amaçlarla kullanılması (EİF 2022/8)	Eğitim-Öğretim Kurum Koordinatörlüğü	Sosyal İşler Kurum Koordinatörlüğü Akademik Birimler	

Amaç (1)	Eğitim-öğretim kalitesini artırmak, uluslararasılaşmayı ve akreditasyonu yaygınlaştırmak.				
Hedef (1.2)	Üniversitemizin Uluslararasılaşma Politikası doğrultusunda yurt dışındaki üniversite, enstitü, araştırma merkezi ve alana yönelik diğer kuruluşlarla öğrenci ve öğretim elemanı dolaşım ve bilimsel iş birliği %10 artırılabacaktır.				
Sorumlu Birim	Eğitimden Sorumlu Rektör Yardımcılığı				
İş Birliği Yapılacak Birim(ler)	Akademik Birimler, Araştırma ve Uygulama Merkezleri, Eğitim-Öğretim ve Dış İlişkiler Kurum Koordinatörlüğü, Araştırma-Geliştirme Kurum Koordinatörlüğü, Basın ve Halkla İlişkiler Müdürlüğü				
Performans Göstergeleri	Hedef Etkisi (%)	Plan Başlangıç Değeri (2020)	2021 Hedef Değer	2022 Hedef Değer	2023 Hedef Değer
PG.1.2.1. Yabancı uyruklu öğrenci sayısının toplam öğrenci sayısına oranı	25	0,027	0,028	0,030	0,031
PG.1.2.2. Değişim programından yararlanan öğretim elemanı sayısının toplam öğretim elemanı sayısına oranı	20	0,0028	0,0029	0,0030	0,0032
PG.1.2.3. Uluslararası üniversitelerle ve diğer kuruluşlarla iş birliği yapılarak değişim programından veya uluslararası ortak lisans programından (UOLP) yararlanan öğrenci sayısının toplam öğrenci sayısına oranı	20	0,0009	0,0010	0,0010	0,0011
PG.1.2.4. Öğretim üyesi başına uluslararası iş birlikli yayın sayısı	20	0,20	0,21	0,22	0,23
PG.1.2.5. Öğretim üyesi başına devam eden uluslararası iş birlikli proje sayısı	15	0,029	0,030	0,031	0,033

Hedef (1.2) Faaliyetler	Sorumlu Birim	İş Birliği Yapılacak Birim(ler)	Yapılan Çalışmalar
F.1.2.1. Yabancı uyruklu öğrenci sayısının artırılması amacıyla yabancı öğrencilere Üniversitemizin tanıtımı için elçiliklerle iş birliği yapılması	Uluslararası İlişkiler Kurum Koordinatörlüğü	Genel Sekreterlik Basın ve Halkla İlişkiler Müdürlüğü	
F.1.2.2. Yabancı uyruklu öğrenci sayısının artırılması amacıyla akademik birimlerin tanıtımına yönelik sosyal medyada İngilizce yayınların yapılması	Basın ve Halkla İlişkiler Müdürlüğü	Akademik Birimler Enstitüler Araştırma Merkezleri	
F.1.2.3. Yabancı uyruklu öğrenci sayısının artırılması amacıyla Yabancı Diller Yüksekokulunda var olan Tanıtım ve Tanınırlık Çalışma Grubunun ilgili Birimlerle Koordinasyonunu sağlayarak Birim tanıtım materyallerinin farklı dillere aktarılması	Yabancı Diller Yüksekokulu	Eğitim-Öğretim Kurum Koordinatörlüğü Uluslararası İlişkiler Kurum Koordinatörlüğü Akademik Birimler Basın ve Halkla İlişkiler Müdürlüğü	

<p>F.1.2.4. Değişim programından yararlanan öğretim elemanı sayısının artırılması amacıyla Üniversitemiz akademik personeline yönelik dört beceri dil seviyesini arttıracak çevrim içi ve yüz yüze yabancı dil kurslarının planlanması</p>	<p>Yabancı Diller Yüksekokulu</p>	<p>Eğitim-Öğretim Kurum Koordinatörlüğü Akademik Birimler Uzaktan Eğitim Uygulama ve Araştırma Merkezi</p>	
<p>F.1.2.5. Uluslararası iş birlikli proje sayısının artırılması amacıyla yurt dışında görev yapmakta olan Gazili akademisyenlerle çevrim içi toplantılar yaparak uluslararası iş birliğini artırma önerilerinin değerlendirilmesi</p>	<p>Araştırma Geliştirme Kurum Koordinatörlüğü</p>	<p>Teknoloji Transfer Ofisi AŞ Proje Koordinasyon Uygulama ve Araştırma Merkezi Kariyer Planlama Uygulama ve Araştırma Merkezi Akademik Yazma, Uygulama ve Araştırma Merkezi Uluslararası İlişkiler Kurum Koordinatörlüğü</p>	
<p>F.1.2.6. Doktora sonrası dahil tüm düzeylerde eğitim ve araştırma için yurt dışından Üniversitemize gelen öğrenci ve akademisyenlere yönelik işlemlerin (karşılama, barınma, oryantasyon vb) yürütülebileceği bir birim oluşturulması. Uluslararası öğrenci ve öğretim elemanlarına hizmet verecek bu birimin yapılanması için yol haritasının belirlenmesi (LYK 2021/54 (KYİF.54)</p>	<p>Uluslararası İlişkiler Kurum Koordinatörlüğü</p>	<p>Yerleşkeler Kurum Koordinatörlüğü Sağlık, Kültür ve Spor Daire Başkanlığı Öğrenci İşleri Daire Başkanlığı Personel Daire Başkanlığı</p>	

Amaç (1)	Eğitim-öğretim kalitesini artırmak, uluslararasılaşmayı ve akreditasyonu yaygınlaştırmak.				
Hedef (1.3)	Programların amaçlarına ulaştığının, öğrencilerin ve toplumun eğitim-öğretim ihtiyaçlarına cevap verdiğinin güvencesi olarak mezunlar düzenli olarak izlenecek ve programların belli aralıklarla gözden geçirilip güncellemesine yönelik faaliyetler geliştirilerek Üniversitedeki akredite edilmiş lisans ve lisansüstü programların oranı en az %10 artırılabacaktır.				
Sorumlu Birim	Eğitimden Sorumlu Rektör Yardımcılığı				
İş Birliği Yapılacak Birim(ler)	Akademik Birimler, Eğitim Komisyonu, Kalite Komisyonu, Eğitim-Öğretim ve Dış İlişkiler Kurum Koordinatörlüğü, Öğrenci İşleri Daire Başkanlığı				
Performans Göstergeleri	Hedefe Etkisi (%)	Plan Başlangıç Değeri (2020)	2021 Hedef Değer	2022 Hedef Değer	2023 Hedef Değer
PG.1.3.1. Akredite olan lisans program sayısının toplam lisans program sayısına oranı	30	0,17	0,18	0,18	0,19
PG.1.3.2. Akredite olan lisansüstü program sayısının toplam lisansüstü program sayısına oranı	30	0	0	0	0,22
PG.1.3.3. Kurumun internet sayfasından izlenebilen Program Bilgi Paketi tamamlanmış programların oranı (Kurumun internet sayfasından izlenebilen program bilgi paketi tamamlanmış program sayısı / Toplam program sayısı)	10	0,90	0,93	0,97	1,00
PG.1.3.4. Mezun Bilgi Sistemine kayıtlı aktif mezun oranı (Önceki yıl eğitim ve öğretim yılı sonunda mezun olup mezun takip sistemine kayıt olanların sayısının önceki yıl toplam mezun sayısına oranı)	10	0,061	0,065	0,070	0,074
PG.1.3.5. İş dünyasının mezunların yeterlilikleri ile ilgili memnuniyetlerinin ölçülmesine yönelik uygulanan işveren görüş anketi memnuniyet düzeyi	20	0	70	75	80

Hedef (1.3) Faaliyetler	Sorumlu Birim	İş Birliği Yapılacak Birim(ler)	Yapılan Çalışmalar
F.1.3.1. Mezun Bilgi Sistemine kayıtlı aktif mezun sayısının artırılması amacıyla mezuniyet sonrası avantajların sunulması ve etkinliklerin düzenlenmesi	Kariyer Planlama Uygulama ve Araştırma Merkezi	Akademik Birimler Öğrenci İşleri Daire Başkanlığı Sosyal İşler ve Toplumsal Katkı Koordinatörlüğü	Web sayfamız ve sosyal medyamızda iş ilanları yayınlamaya mezun öğrencilerimize destek oluyoruz.
F.1.3.2. Mezun Bilgi Sisteminin daha etkin kullanımı ve yaygın etkisinin artırılmasına yönelik çalışmalar yapılması. (KİP LYK 2021/23-a)	Kariyer Planlama Uygulama ve Araştırma Merkezi	Bilgi İşlem Daire Başkanlığı Öğrenci İşleri Daire Başkanlığı Personel Daire Başkanlığı Sosyal İşler ve Toplumsal Katkı Koordinatörlüğü	
F.1.3.3. Akademik birimlere yönelik program değerlendirme esaslarının belirlendiği bir kılavuz hazırlanması. Akademik Birim Program Değerlendirme Kılavuzuna ders öğrenim çıktıları ve program yeterliliklerinin, öğrenci iş yükünün değerlendirilmesi gibi YÖKAK ölçütlerinin dahil edilmesi. (KİP EİF 2022/1-a)	Eğitim-Öğretim Kurum Koordinatörlüğü	Akademik Birimler Eğitim Komisyonu	

F.1.3.4. Akredite olmayan birimlerde program izleme ve güncelleme süreçlerinin değerlendirilmesi için akademik birimlerle bir değerlendirme toplantısı yapılması. (KİP EİF 2022/1-b)	Eğitim-Öğretim Kurum Koordinatörlüğü	Akademik Birimler Eğitim Komisyonu	01 Mart 2023 tarihinde Akademik Kurul düzenlenmiştir.
F.1.3.5. Müfredat güncellenmesinin gerçekleştirilmesi için program yeterliliklerinin mezunlar ve işverenler ile birlikte iç paydaşlara yapılacak anketler ile sorgulanması ve sonuçlarına göre müfredata yönelik güncellemeler yapılması.	Eğitim-Öğretim Kurum Koordinatörlüğü	Akademik Birimler Eğitim Komisyonu	İşveren ve öğrenci memnuniyet anketleri sonucunda 2024/2025 güz yarıyılı itibariyle program müfredatlarında güncellemeler 2023/290 sayılı senato kararıyla yapılacaktır.

Amaç (1)	Eğitim-öğretim kalitesini artırmak, uluslararasılaşmayı ve akreditasyonu yaygınlaştırmak.				
Hedef (1.4)	Kültürel derinlik ve farklı disiplinleri tanıma imkânı sağlayan eğitim-öğretim programları hayata geçirilecek disiplinlerarası program sayıları en az %10 artırılabacaktır.				
Sorumlu Birim	Eğitimden Sorumlu Rektör Yardımcılığı				
İş Birliği Yapılacak Birim(ler)	Akademik Birimler, Bilişim Enstitüsü, Eğitim Komisyonu, Eğitim-Öğretim ve Dış İlişkiler Kurum Koordinatörlüğü, Öğrenci İşleri Daire Başkanlığı				
Performans Göstergeleri	Hedef Etkisi (%)	Plan Başlangıç Değeri (2020)	2021 Hedef Değer	2022 Hedef Değer	2023 Hedef Değer
PG.1.4.1. Yan dal ve çift ana dal program sayısı	20	16	17	17	18
PG.1.4.2. Yan dal ve çift ana dal programlarında kayıtlı öğrenci sayısı	20	139	144	148	153
PG.1.4.3. Disiplinlerarası lisansüstü program sayısı	20	44	45	47	48
PG.1.4.4. Öğretim programlarındaki seçmeli ders oranı (Öğretim programındaki [müfredat] toplam seçmeli ders sayısı/zorunlu ders sayısı)	20	0,16	0,16	0,17	0,17
PG.1.4.5. Öğretim programlarındaki alan dışı seçmeli ders oranı (Öğretim programındaki [müfredat] toplam alan dışı seçmeli ders sayısı/zorunlu ders sayısı)	20	0,0022	0,0023	0,0024	0,0025

Hedef (1.4) Faaliyetler	Sorumlu Birim	İş Birliği Yapılacak Birim(ler)	Yapılan Çalışmalar
F.1.4.1. Uluslararası, ulusal ve kurumsal öncelikler çerçevesinde dış paydaş görüşleri ışığında iş birliklerinden de yararlanarak yeni disiplinlerarası lisansüstü programların açılması.	Enstitüler	Gazi BEST Kurulu Araştırma Üniversitesi İzleme, Değerlendirme ve Yürütme Kurulu Eğitim Komisyonu Eğitim-Öğretim Kurum Koordinatörlüğü	
F.1.4.2. Disiplinlerarası lisansüstü program sayısını artırmak amacıyla enstitülerin her yıl disiplinlerarası program açma imkanlarının değerlendirilerek bu yönde girişimlerin yapılması	Eğitim Komisyonu	Eğitim-Öğretim Kurum Koordinatörlüğü Öğrenci İşleri Daire Başkanlığı	
F.1.4.3. Ders açma sürecinde ilgili birimlere tanıtım toplantısı düzenlenerek ders çeşitliliğinin artırılması, seçmeli derslerin verimliliğinin ölçülmesine yönelik öğretim elemanı ve öğrencilerden dönüt alınması ve bunların değerlendirilmesi. (EIF 2021/7)	Eğitim-Öğretim Kurum Koordinatörlüğü	Akademik Birimler	

Amaç (1)	Eğitim-öğretim kalitesini artırmak, uluslararasılaşmayı ve akreditasyonu yaygınlaştırmak.				
Hedef (1.5)	Programların hedeflenen öğrenme çıktıları ve yetkinliklerinin örgün eğitimde olduğu kadar, uzaktan eğitim süreçleriyle de öğrencilere kazandırabilmesini sağlamak üzere Üniversitemiz Uzaktan Eğitim Politikası doğrultusunda kurumsal ihtiyaçlara tümüyle cevap verebilecek, güvenli ve kullanıcı dostu bir öğrenme yönetim sistemi geliştirilerek öğretim strateji, yöntem ve tekniklerinin kurumda yaygınlaştırılmasına yönelik etkinlik sayısı %5 artırılabacaktır.				
Sorumlu Birim	Eğitimden Sorumlu Rektör Yardımcılığı				
İş Birliği Yapılacak Birim(ler)	Akademik Birimler, Araştırma ve Uygulama Merkezleri, GUZEM, Eğitim Komisyonu, Eğitim-Öğretim ve Dış İlişkiler Kurum Koordinatörlüğü				
Performans Göstergeleri	Hedefe Etkisi (%)	Plan Başlangıç Değeri (2020)	2021 Hedef Değer	2022 Hedef Değer	2023 Hedef Değer
PG.1.5.1. Öğrenme Yönetim Sisteminde yer alan ön lisans, lisans ve lisansüstü programlara yönelik geliştirilmiş e-içerik sayısı	20	250	254	258	263
PG.1.5.2. Öğretim elemanlarının uzaktan eğitim sürecinde içerik geliştirme, öğretim ve değerlendirme yaklaşım ve yöntemleri konusundaki yetkinliklerinin artırılmasına yönelik eğitim ve etkinlik sayısı	35	12	12	12	13
PG.1.5.3. Yaşam boyu öğrenme kapsamında iç ve dış paydaşlara yönelik olarak düzenlenen çevrim içi faaliyet (hizmet içi eğitim, bilimsel toplantı, konferans vb.) sayısı	5	3	3	3	3
PG.1.5.4. Öğrenci rehberlik, akademik danışmanlık, kariyer planlama ve sosyal destek hizmetleri ile ilgili çevrim içi ortamda sağlanan hizmet sayısı	20	0	1	2	3
PG.1.5.5. Çevrim içi ortamda gerçekleştirilen teorik ders, uygulama dersler (videolu anlatım, fotoğraf paylaşımı, çizim vs.) forum, ödev ve sınav sayısı	20	304.204	309.274	314.344	319.414

Hedef (1.5) Faaliyetler	Sorumlu Birim	İş Birliği Yapılacak Birim(ler)	Yapılan Çalışmalar
F.1.5.1. Öğrenme Yönetim Sisteminde yer alan ön lisans, lisans ve lisansüstü programlara yönelik geliştirilmiş e-içerik sayısının artırılması amacıyla akademik birimler ile iş birliği yapılarak uzaktan eğitime uygun eğitim materyallerinin hazırlanmasına yönelik eğitimcilerin eğitiminin planlanması 23-24 Şubat Çevrim içi içerik tasarlama eğitimi	Uzaktan Eğitim Uygulama ve Araştırma Merkezi	Akademik Birimler	
F.1.5.2. Oluşturulan eğitimlerin verimliliğinin anketler aracılığı ile değerlendirilerek tespit edilen eksiklikler için yeni e-içeriklerin hazırlanmasını	Uzaktan Eğitim Uygulama ve Araştırma Merkezi	Akademik Birimler	Anket çalışmalarımız ihtiyaç dahilinde güncellenerek yapılmaktadır.
F.1.5.3. Üniversiteye özgü çevrim içi sınav sistemi ve öğrenme yönetim sistemi çalışmalarının yürütülmesi. (KİP UİF 2021/4-b)	Uzaktan Eğitim Uygulama ve Araştırma Merkezi	Bilgi İşlem Daire Başkanlığı	

Amaç (2)	Araştırma Üniversitesi vizyonunu güçlendirecek nitelikli ve katma değeri yüksek araştırma-geliştirme çalışmaları yürütmek.				
Hedef (2.1)	Ülkemizin bilim stratejileriyle uyumlu, uluslararası rekabete açık ve öncelikli alanlar kapsamına giren araştırma geliştirme çalışmaları için laboratuvar ve araştırma merkezlerinin fiziki ve teknolojik altyapılarının güçlendirilmesine yönelik yatırımlar en az %20 artırılabacaktır.				
Sorumlu Birim	Araştırmadan Sorumlu Rektör Yardımcılığı				
İş Birliği Yapılacak Birim(ler)	Akademik Birimler, Araştırma ve Uygulama Merkezleri, Bilim, Eğitim, Sanat, Teknoloji, Girişimcilik, Yenilikçilik Kurulu (Gazi BEST), Araştırma-Geliştirme Kurum Koordinatörlüğü, İdari ve Mali İşler Daire Başkanlığı, Kütüphane ve Dokümantasyon Daire Başkanlığı, Strateji Geliştirme Daire Başkanlığı, Yapı İşleri ve Teknik Daire Başkanlığı, Bilimsel Araştırma Projeleri Koordinasyon Birimi				
Performans Göstergeleri	Hedefe Etkisi (%)	Plan Başlangıç Değeri (2020)	2021 Hedef Değer	2022 Hedef Değer	2023 Hedef Değer
PG.2.1.1. Merkezi Araştırma Laboratuvarı dahil laboratuvar ve araştırma merkezlerinin altyapı yatırım tutarının toplam bütçeye oranı	30	0,083	0,088	0,094	0,099
PG.2.1.2. Yenilenen veya akredite edilen laboratuvar sayısı toplamı	20	62	64	66	68
PG.2.1.3. İlgili yılda tamamlanan dış destekli projelerin toplam bütçesi	20	22.142.198	23.618.345	25.094.492	26.570.638
PG.2.1.4. Kütüphanede erişim sağlanan uluslararası veri tabanı sayısı	20	104	111	118	125
PG.2.1.5. Uygulama ve Araştırma Merkezleri altyapı ve hizmetlerinden faydalanan Gazi Üniversitesi öğretim elemanı sayısı	10	3.148	3.357	3.568	3.778

Hedef (2.1) Faaliyetler	Sorumlu Birim	İş Birliği Yapılacak Birim(ler)	Yapılan Çalışmalar
F.2.1.1. Üniversitemiz genelinde proje gelir ve giderlerinin net bir şekilde belirlenebilmesi, koordinasyonun etkin şekilde sağlanabilmesi ve proje takiplerinin veri kaybı yaşanmadan gerçekleştirilebilmesi amacıyla otomasyon sisteminin kurulması	Kurumsal Veri Yönetimi Koordinatörlüğü	Tüm Birimler	
F.2.1.2. Yayın, proje vb. bilimsel faaliyetlerin uygulama ve araştırma merkezleri üzerinden yürütülerek merkezlerin etkinliklerinin ve görünürlüklerinin artırılması amacıyla e-katalog hazırlanması (KİP TİF 2021/12)	Uygulama ve Araştırma Merkezleri	Akademik Birimler	
F.2.1.3. Uygulama ve araştırma merkezlerinin amaçları, proje ve çalışma olanakları hakkında öğrenci, akademik/idari personel ve dış paydaşlara yönelik internet sayfaları üzerinden tanıtımlarının yanında kampüs etkinliklerinde de yer alarak tanıtımlarının sağlanması. (KİP TİF 2021/31)	Uygulama ve Araştırma Merkezleri	Sosyal İşler ve Toplumsal Katkı Koordinatörlüğü	
F.2.1.4. Merkezlerin hizmet ve faaliyetlerinden yararlanan öğretim elemanı sayısının artırılması için akademik birimlere yönelik tanıtım etkinlikleri düzenlenmesi	Araştırma-Geliştirme Kurum Koordinatörlüğü	Uygulama ve Araştırma Merkezleri Akademik Birimler	

Amaç (2)	Araştırma Üniversitesi vizyonunu güçlendirecek nitelikli ve katma değeri yüksek araştırma-geliştirme çalışmaları yürütmek.				
Hedef (2.2)	İç ve dış paydaşlarla iş birliğini ve kurum dışı fonlardan yararlanmayı teşvik eden Araştırma Politikası doğrultusunda Üniversitemizin akademik öncelikleriyle ve stratejileriyle uyumlu, değer üretebilen ve toplumsal faydaya dönüştürülebilen araştırma ve geliştirme faaliyetlerinin yürütülmesi amacıyla mali kaynaklar %10 artırılabacaktır.				
Sorumlu Birim	Araştırmadan Sorumlu Rektör Yardımcılığı				
İş Birliği Yapılacak Birim(ler)	Akademik Birimler, Araştırma ve Uygulama Merkezleri, Bilim, Eğitim, Sanat, Teknoloji, Girişimcilik, Yenilikçilik Kurulu (Gazi BEST), Araştırma-Geliştirme Kurum Koordinatörlüğü, Personel Daire Başkanlığı, Bilimsel Araştırma Projeleri Birimi, Gazi TTO AŞ				
Performans Göstergeleri	Hedefe Etkisi (%)	Plan Başlangıç Değeri (2020)	2021 Hedef Değer	2022 Hedef Değer	2023 Hedef Değer
PG.2.2.1. Devam eden iç destekli projelerin ortalama bütçesi (Proje bütçeleri toplamı/Proje sayısı)	20	49.789,88	51.449,54	53.109,21	54.768,87
PG.2.2.2. Devam eden dış destekli projelerin ortalama bütçesi (Proje bütçeleri toplamı/Proje sayısı)	15	1.139.303,03	1.177.279,80	1.215.256,56	1.253.233,33
PG.2.2.3. Öğretim üyesi başına tamamlanan iç destekli proje sayısı	15	0,082	0,084	0,087	0,090
PG.2.2.4. Öğretim üyesi başına tamamlanan dış destekli proje sayısı	20	0,027	0,028	0,029	0,030
PG.2.2.5. Ulusal Ar-Ge ve Yenilik Destek Programları kapsamında ilgili yılda alınan proje sayısı	30	17	18	18	19

Hedef (2.2) Faaliyetler	Sorumlu Birim	İş Birliği Yapılacak Birim(ler)	Yapılan Çalışmalar
F.2.2.1. Proje bütçelerinin artırılması amacıyla kurum içi ve kurum dışı fon imkanları konusunda öğrenci ve öğretim elemanlarına düzenli bilgilendirmeler yapılarak proje yazma süreçlerinin teşvik edilmesi	Araştırma Geliştirme Kurum Koordinatörlüğü	Akademik Birimler Proje Koordinasyon Uygulama ve Araştırma Merkezi Eğitim Öğretim Kurum Koordinatörlüğü Uluslararası İlişkiler Kurum Koordinatörlüğü Gazi TTO AŞ	02 Ekim 2023 tarihinde Rektörümüz Prof. Dr. Musa Yıldız Başkanlığında Araştırma Üniversitesi İzleme, Değerlendirme ve Sürdürülebilirlik Toplantısı gerçekleştirilmiştir.
F.2.2.2. İç destekli proje sayısının artırılması amacıyla sanayi-üniversite iş birlikleri kapsamında bölüm bazlı proje sayısını arttırmak ve projede yer alan öğrencilerin motivasyonunu artırıcı bilimsel ve teknolojik yarışmalar düzenlenmesi ve sergi faaliyetlerinin yapılması	Araştırma Geliştirme Kurum Koordinatörlüğü	Akademik Birimler Gazi Teknopark AŞ	
F.2.2.3. İç ve dış destekli proje sayısının artırılması amacıyla Gazi TTO A.Ş. portföyünde bulunan firmaların ihtiyaçları doğrultusunda ilgili akademisyenlerin eşleştirilmesi	Araştırma Geliştirme Kurum Koordinatörlüğü	Akademik Birimler Gazi TTO AŞ	
F.2.2.4. Üniversite genelinde iş fikri ve proje yarışmaları düzenlenmesi.	Gazi TTO AŞ	Araştırma Geliştirme Kurum Koordinatörlüğü Gazi Teknopark AŞ Proje Koordinasyon Uygulama ve Araştırma Merkezi	

Amaç (2)	Araştırma Üniversitesi vizyonunu güçlendirecek nitelikli ve katma değeri yüksek araştırma-geliştirme çalışmaları yürütmek.				
Hedef (2.3)	Üniversitemizde uluslararası ölçekte nitelikli ve disiplinlerarası çalışma yapabilen araştırmacıları desteklemek üzere öğretim elemanlarının araştırma yetkinliğini sürdürmek ve iyileştirmek için gerçekleştirilen faaliyetlerin sayısı %20 artırılabacaktır.				
Sorumlu Birim	Araştırmadan Sorumlu Rektör Yardımcılığı				
İş Birliği Yapılacak Birim(ler)	Akademik Birimler, Araştırma ve Uygulama Merkezleri, Buluş Değerlendirme Komisyonu, Araştırma-Geliştirme Kurum Koordinatörlüğü, Eğitim-Öğretim ve Dış İlişkiler Kurum Koordinatörlüğü, Kütüphane ve Dokümantasyon Daire Başkanlığı, Personel Daire Başkanlığı, Bilimsel Araştırma Projeleri Koordinasyon Birimi, Teknoparklar				
Performans Göstergeleri	Hedef Etkisi (%)	Plan Başlangıç Değeri (2020)	2021 Hedef Değer	2022 Hedef Değer	2023 Hedef Değer
PG.2.3.1. Öğretim elemanlarına araştırma geliştirme süreçleri (proje hazırlama, fon kaynakları vb.) hakkında verilen eğitim, etkinlik vb. sayısı	10	47	50	53	56
PG.2.3.2. Öğretim elemanlarının yabancı dil düzeylerinin geliştirilmesine yönelik eğitim, etkinlik vb. sayısı	10	307	327	348	368
PG.2.3.3. Öncelikli alanlar kapsamında çalışan öğretim elemanı sayısı	40	12	35	57	80
PG.2.3.4. Lisansüstü eğitimini yurt dışında yapan veya doktora/uzmanlık sonrasında yurt dışında en az iki ay çalışmalar yürüten öğretim elemanı sayısı	10	125	133	142	150
PG.2.3.5. YÖK 100/2000 ve YÖK-YUDAB Burs Programları öğrenci sayısı	30	76	81	86	91

Hedef (2.3) Faaliyetler	Sorumlu Birim	İş Birliği Yapılacak Birim(ler)	Yapılan Çalışmalar
F.2.3.1. Tasarım odaklı düşünce, tasarım ve proje yönetimi, fikri ve sınai haklar konularında düzenli çevrim içi eğitimler verilmesi	Araştırma Geliştirme Kurum Koordinatörlüğü	Gazi TTO AŞ Proje Koordinasyon Uygulama ve Araştırma Merkezi Tasarım Uygulama ve Araştırma Merkezi	
F.2.3.2. Öğretim elemanlarının yabancı dil düzeylerinin geliştirilmesine yönelik eğitim, etkinlik vb. sayısının artırılması amacıyla öğretim elemanlarına İngilizcenin yanı sıra Almanca, Rusça ve Arapça gibi stratejik öneme sahip dillerde belirli standartlarda ücretsiz eğitim faaliyetlerinin planlanması	Yabancı Diller Yüksekokulu	Eğitim-Öğretim Kurum Koordinatörlüğü Uluslararası İlişkiler Kurum Koordinatörlüğü Uzaktan Eğitim Uygulama ve Araştırma Merkezi Akademik Birimler	

Amaç (2)	Araştırma Üniversitesi vizyonunu güçlendirecek nitelikli ve katma değeri yüksek araştırma-geliştirme çalışmaları yürütmek.				
Hedef (2.4)	Araştırma ve geliştirme faaliyetlerinin periyodik olarak ölçülmesi, değerlendirilmesi ve sonuçlarının Üniversite araştırma ve geliştirme performansının sürekli iyileştirilmesi için kullanılmasına yönelik süreçler geliştirilerek uluslararası ve ulusal indeksli bilimsel yayın organlarında yer alan Gazi Üniversitesi adresli nitelikli yayın (%50'lik dilime giren) ve atıf sayıları en az %25 artırılabacaktır.				
Sorumlu Birim	Araştırmadan Sorumlu Rektör Yardımcılığı				
İş Birliği Yapılacak Birim(ler)	Akademik Birimler, Araştırma ve Uygulama Merkezleri, Merkezi Yayın Komisyonu, Araştırma-Geliştirme Kurum Koordinatörlüğü, Kütüphane ve Dokümantasyon Daire Başkanlığı, Personel Daire Başkanlığı				
Performans Göstergeleri	Hedef Etkisi (%)	Plan Başlangıç Değeri (2020)	2021 Hedef Değer	2022 Hedef Değer	2023 Hedef Değer
PG.2.4.1. SCI-E, SSCI, A&HCI endeksli dergilerde öğretim üyesi başına düşen makale/derleme sayısı (1 Ocak-31 Aralık tarihleri arasında SCI-E, SSCI ve A&HCI endeksli dergilerde basılmış/yayımlanmış vb. kamuoyu ile paylaşılmış sadece makale ve derleme sayısının kadrolu öğretim üyesi sayısına oranı)	25	0,82	0,89	0,95	1,02
PG.2.4.2. Öğretim üyesi başına düşen Incites Dergi Etki Değerinde ilk %50'lik dilime giren bilimsel yayın sayısı (Incites Dergi Etki Değerinde ilk %50'lik dilime giren (Q1-Q2) makale ve eleştiri türlerindeki yayınların sayısı (1000 yazar üstü yayınlar hariç))	25	0,35	0,38	0,40	0,43
PG.2.4.3. Atıf puanı (Öğretim üyesi başına düşen üniversite adresli yayınlara SCI-E, SSCI, A&HCI endeksli dergilerde yapılan ortalama yıllık atıf sayısı)	20	2,23	2,42	2,60	2,79
PG.2.4.4. Toplam bilimsel yayın sayısı (ISI Dergilerindeki makale, diğer dergilerde makaleler, bildiri, kitap, kitapta bölüm, ansiklopedide konu Kaynak: Gazi AVESİS)	15	5.180	5.612	6043	6475
PG.2.4.5. Yükseköğretim Kurulu (YÖK), Türkiye Bilimler Akademisi (TÜBA), Türkiye Bilimsel ve Teknolojik Araştırma Kurumu (TÜBİTAK) ve diğer bilim, teşvik ve sanat ödülleri sayısı	15	2	2	2	2

Hedef (2.4) Faaliyetler	Sorumlu Birim	İş Birliği Yapılacak Birim(ler)	Yapılan Çalışmalar
F.2.4.1. SCI-E, SSCI, A&HCI endeksli dergilerde öğretim üyesi başına düşen makale/derleme sayısının artırılması amacıyla başarılı öğretim üyelerinin, öğretim elemanlarının ve öğrencilerin sosyal medya hesaplarında görünürlüğünün artırılması. Bu amaçla akademik birimlerden bilgi akışını sağlayacak mekanizmanın geliştirilmesi.	Araştırma Geliştirme Kurum Koordinatörlüğü	Basın ve Halkla İlişkiler Müdürlüğü Akademik Birimler	
F.2.4.2. Öğretim elemanlarımızdan geri dönüşler alınarak AVESİS, BAPSİS gibi yazılımlara gerekli modüllerin eklenerek geliştirilmesi ve güncellenmesi, bu yazılımlardan süzülecek bilgilerin proje destekleme, akademik yükseltme gibi çalışmalarda etkin kullanımının sağlanması (LYK 2021/42-a (KYİF.42/a))	Araştırma Geliştirme Kurum Koordinatörlüğü	Akademik Birimler Uygulama ve Araştırma Merkezleri Bilgi İşlem Daire Başkanlığı	

Amaç (2)	Araştırma Üniversitesi vizyonunu güçlendirecek nitelikli ve katma değeri yüksek araştırma-geliştirme çalışmaları yürütmek.				
Hedef (2.5)	Eğitim programlarında gerek akademisyenler gerekse öğrenciler için araştırmayı eğitimin temel bileşeni hâline getirerek bilimsel zenginliği artırmak üzere "araştırmacı öğrenci" kavramı geliştirilerek öğrencilerin araştırma projelerine katılımı %15 artırılabacaktır.				
Sorumlu Birim	Araştırmadan Sorumlu Rektör Yardımcılığı				
İş Birliği Yapılacak Birim(ler)	Akademik Birimler, Araştırma ve Uygulama Merkezleri, Araştırma-Geliştirme Kurum Koordinatörlüğü, Eğitim-Öğretim ve Dış İlişkiler Kurum Koordinatörlüğü, Teknoparklar				
Performans Göstergeleri	Hedef Etkisi (%)	Plan Başlangıç Değeri (2020)	2021 Hedef Değer	2022 Hedef Değer	2023 Hedef Değer
PG.2.5.1. Öğretim üyesi başına düşen tezli yüksek lisans öğrenci sayısı	15	4	4	4	5
PG.2.5.2. Öğretim üyesi başına düşen doktora ve uzmanlık öğrenci sayısı	20	3	3	3	3
PG.2.5.3. Öğrenciler tarafından alınan bilimsel ödül sayısı (araştırma görevlileri ve uzmanlık öğrencileri vb. dahil)	10	13	14	14	15
PG.2.5.4. Araştırma ve uygulama merkezleri ile araştırma laboratuvarlarından yararlanan veya staj yapan öğrenci sayısı	25	806	846	887	927
PG.2.5.5. Ulusal ve uluslararası araştırma projelerinde yer alan öğrenci sayısı	30	360	378	396	414

Hedef (2.5) Faaliyetler	Sorumlu Birim	İş Birliği Yapılacak Birim(ler)	Yapılan Çalışmalar
F.2.5.1. Akademik birimlerde Kariyer Planlama günlerinin düzenlenmesi, Gazi Üniversitesi mezunu başarılı işverenlerin kişisel davetlerle organizasyona katılması; öğrenci, akademisyen, işveren bürokrat buluşmalarının sağlanması. (KİP EİF 2021/ KYİF.2021/24)	Akademik Birimler	Kariyer Planlama Uygulama ve Araştırma Merkezi Sosyal İşler ve Toplumsal Katkı Koordinatörlüğü Basın ve Halkla İlişkiler Müdürlüğü	
F.2.5.2. Seçmeli ders olarak proje yazma ve proje yönetimi dersinin eklenmesi (Ortak AKTS Formunun PKUAM desteğiyle akademik birim temsilcileri tarafından hazırlanması). (KİP AİF 2022/2)	Eğitim-Öğretim Kurum Koordinatörlüğü	Proje Koordinasyon Uygulama ve Araştırma Merkezi Akademik Birimler Eğitim Komisyonu	Tüm programlarımızda olarak proje yazma ve proje yönetimi ile ilişkili zorunlu ders bulunmaktadır.
F.2.5.3. Öğretim elemanlarının iç ve dış destekli Ar-Ge projelere yönlendirilmesi, sanayi üniversite iş birliğini sağlamak için öğrenci çalışmalarının projelendirilmesi. (KİP AİF 2022/35)	Akademik Birimler	Araştırma-Geliştirme Kurum Koordinatörlüğü BAP Koordinasyon Birimi Gazi TTO AŞ Gazi Teknopark A.Ş Proje Koordinasyon Uygulama ve Araştırma Merkezi Eğitim-Öğretim Kurum Koordinatörlüğü Uluslararası İlişkiler Kurum Koordinatörlüğü	

Amaç (3)	Girişimcilik faaliyetlerini teşvik etmek ve yaygınlaştırmak.				
Hedef (3.1)	Araştırma, geliştirme ve inovasyon süreçlerine öğrenci ve mezunların katılımına zemin olan Üniversite Teknoloji Geliştirme Bölgelerinin etkinliği %20 artırılabacaktır.				
Sorumlu Birim	Araştırmadan Sorumlu Rektör Yardımcılığı				
İş Birliği Yapılacak Birim(ler)	Akademik Birimler, Araştırma-Geliştirme Kurum Koordinatörlüğü, Teknoloji Geliştirme Bölgeleri				
Performans Göstergeleri	Hedefe Etkisi (%)	Plan Başlangıç Değeri (2020)	2021 Hedef Değer	2022 Hedef Değer	2023 Hedef Değer
PG.3.1.1. Üniversite Teknoloji Geliştirme Bölgelerindeki kuluçka firma sayısı	40	39	41	43	45
PG.3.1.2. Üniversite Teknoloji Geliştirme Bölgelerinden faydalanan Gazi Üniversitesi öğrencisi sayısı (proje, staj vb)	40	3	3	3	4
PG.3.1.3. Teknoloji Geliştirme Bölgelerinde Gazi Üniversitesi öğrencilerinin ortak veya sahip olduğu faal firma sayısı	10	3	3	3	4
PG.3.1.4. Üniversite Teknoloji Geliştirme Bölgelerinde son 5 yılda Gazi Üniversitesinden mezun olanların ortak veya sahip olduğu faal firma sayısı	10	9	10	10	11

Hedef (3.1) Faaliyetler	Sorumlu Birim	İş Birliği Yapılacak Birim(ler)	Yapılan Çalışmalar
F.3.1.1. Üniversite Teknoloji Geliştirme Bölgelerindeki kuluçka firma sayısının artırılması amacıyla teknoloji geliştirme bölgeleri ile akademik birimler arasındaki bağın güçlendirilerek akademisyen ve öğrencilerin teknoloji geliştirme bölgelerinin imkanlarından haberdar edilmesi için etkinlikler düzenlenmesi.	Araştırma Geliştirme Kurum Koordinatörlüğü	Akademik Birimler Sosyal İşler Kurum Koordinatörlüğü Gazi Teknopark AŞ	Konu ile ilgili Üniversite-Sanayi İşbirlikli Projeler-TÜBİTAK konulu çalıştay düzenlenmiştir.
F.3.1.2. Teknopark A.Ş. Staj Modülünün geliştirilerek Teknopark A.Ş. ve öğrencilerin etkin şekilde buluşmasının sağlanması. (KİP AİF 2022/21)	Gazi Teknopark AŞ	Akademik Birimler Basın Halkla İlişkiler Müdürlüğü	
F.3.1.3. Gazi Teknopark A.Ş. bünyesinde şirketi olan öğretim üyelerimizin toplumsal katkı sağlayan proje çıktılarının ve faaliyetlerinin iç ve dış paydaşlarımıza duyurulması, bu konuda iyi örneklerin Üniversite internet sayfasında yayınlanması. (TİF 2021/16)	Araştırma Geliştirme Kurum Koordinatörlüğü	Akademik Birimler Gazi Teknopark AŞ	

Amaç (3)	Girişimcilik faaliyetlerini teşvik etmek ve yaygınlaştırmak.				
Hedef (3.2)	Girişimcilik faaliyetleri ile bilgi ve teknolojinin toplumsal katkıya dönüştürülebilmesi amacıyla Üniversite Teknoloji Geliştirme Bölgeleri faaliyetleri %20 artırılabilecektir.				
Sorumlu Birim	Araştırmadan Sorumlu Rektör Yardımcılığı				
İş Birliği Yapılacak Birim(ler)	Akademik Birimler, Araştırma-Geliştirme Kurum Koordinatörlüğü, Üniversite Teknoloji Geliştirme Bölgeleri				
Performans Göstergeleri	Hedef Etkisi (%)	Plan Başlangıç Değeri (2020)	2021 Hedef Değer	2022 Hedef Değer	2023 Hedef Değer
PG.3.2.1. Üniversite Teknoloji Geliştirme Bölgeleri tarafından girişimcilik projelerine yapılan danışmanlık ve mentorluk sayısı	35	83	89	94	100
PG.3.2.2. Üniversite Teknoloji Geliştirme Bölgelerinde Gazi Üniversitesi öğretim elemanlarının ortak veya sahip olduğu faal firma sayısı	35	24	26	27	29
PG.3.2.3. Üniversite Teknoloji Geliştirme Bölgeleri tarafından düzenlenen girişimcilik eğitim sayısı	15	6	7	9	10
PG.3.2.4. Üniversite Teknoloji Geliştirme Bölgeleri tarafından düzenlenen girişimcilik eğitimlerine katılan toplam katılımcı sayısı	15	165	176	187	198

Hedef (3.2) Faaliyetler	Sorumlu Birim	İş Birliği Yapılacak Birim(ler)	Yapılan Çalışmalar
F.3.2.1. Girişimcilik ekosisteminin geliştirilmesi amacıyla girişimcilikte iyi örneklerin/projelerin akademisyen ve öğrencilere tanıtılması amacıyla etkinlikler yapılması	Araştırma Geliştirme Kurum Koordinatörlüğü	Gazi TTO AŞ Gazi Teknopark AŞ Kariyer Planlama Uygulama ve Araştırma Merkezi Akademik Birimler	Girişimcilik dersi kapsamında üç adet söyleşi düzenlenmiştir. 1.Girişimcilikte Finansmana Ulaşma Yolları 2.5N1K Kariyer Yolu 3.Girişim Fikrinin Doğuşu ve Globalleşme Süreci
F.3.2.2. Gazi TTO AŞ ön kuluçka ve Gazi Teknopark A.Ş. kuluçka merkezlerinin tanınırlığının ve Gazili girişimci akademisyen ve öğrencilere (öğrenci topluluklarının Kuluçka Merkezi ziyaretleri vb.) yönelik iç etkinliğinin işlerliğinin artırılması amacıyla birimlere yönelik tanıtım, bilgilendirme toplantılarının yerinde ve düzenli olarak yapılması. (KİP AİF 2022/11)	Araştırma Geliştirme Kurum Koordinatörlüğü	Akademik Birimler Kariyer Planlama Uygulama ve Araştırma Merkezi Gazi TTO AŞ Gazi Teknopark AŞ	1. Üniversite-Sanayi İşbirlikli Projeler-TÜBİTAK konulu çalıştay düzenlenmiştir 2. 19 Aralık 2023 tarihinde Gazi TTO AŞ tanıtım toplantısı gerçekleştirildi.
F.3.2.3. Üniversitemizde araştırma ve girişimcilik alanındaki temel bilgilerin, araştırma birimlerinin faaliyetleri vb. hakkında Birim Kalite Ekpleri, Öğrenci Topluluk Başkanları ve Öğrenci Akademik Danışmanlarının bilgilendirilmesi. (KİP AİF 2022/13)	Araştırma Geliştirme Kurum Koordinatörlüğü	Gazi TTO AŞ Gazi Teknopark AŞ Proje Koordinasyon Uygulama ve Araştırma Merkezi BAP Koordinasyon Birimi Buluş Değerlendirme Komisyonu	

Amaç (3)	Girişimcilik faaliyetlerini teşvik etmek ve yaygınlaştırmak.				
Hedef (3.3)	Politikalarımızla uyumlu şekilde yönlendirilen üst düzey bilimsel araştırmaların çıktıları ekonomik değere dönüştürülerek girişimcilik ve yenilikçiliği sürdürülebilir kılan bir anlayışla üniversite-sanayi-kamu iş birlikleri %20 artırılabilecektir.				
Sorumlu Birim	Araştırmadan Sorumlu Rektör Yardımcılığı				
İş Birliği Yapılacak Birim(ler)	Akademik Birimler, Araştırma ve Uygulama Merkezleri, Araştırma-Geliştirme Kurum Koordinatörlüğü				
Performans Göstergeleri	Hedefe Etkisi (%)	Plan Başlangıç Değeri (2020)	2021 Hedef Değer	2022 Hedef Değer	2023 Hedef Değer
PG.3.3.1. Kamu kurum ve kuruluşları ile üniversite-sanayi iş birliği kapsamında yürütülen proje sayısı	20	11	12	13	14
PG.3.3.2. Özel sektör ile üniversite-sanayi iş birliği kapsamında yürütülen proje sayısı	20	31	33	35	37
PG.3.3.3. Üniversite-sanayi iş birliği kapsamında yürütülen projelerden SCI-E/SSCI/AHCI kapsamındaki dergilerde yayın sayısı	20	17	18	19	20
PG.3.3.4. Üniversite-sanayi iş birliği kapsamında yapılan projelerde yer alan öğrenci sayısı	20	7	11	16	20
PG.3.3.5. Üniversite-sanayi iş birliği kapsamında yürütülen projelerde yer alan öğretim elemanı sayısı	20	26	28	29	31

Hedef (3.3) Faaliyetler	Sorumlu Birim	İş Birliği Yapılacak Birim(ler)	Yapılan Çalışmalar
F.3.3.1. Teknopark staj olanaklarının geliştirilmesi amacıyla Teknopark sayfasında staj modülünün geliştirilmesi	Gazi Teknopark AŞ	Akademik Birimler	
F.3.3.2. Üniversite sanayi iş birliği süreçlerinde iş birliklerini artıracak modeller geliştirilmesine yönelik akademisyenler ile çalıştaylar yapılması, özellikle sanayi odaklı lisansüstü tez sayısının iş birliklerinin artırılması. (KİP AİF 2022/14)	Akademik Birimler	Kariyer Planlama Uygulama ve Araştırma Merkezi	Üniversite-Sanayi İşbirlikli Projeler-TÜBİTAK konulu çalıştay düzenlenmiştir

Amaç (3)	Girişimcilik faaliyetlerini teşvik etmek ve yaygınlaştırmak.				
Hedef (3.4)	Patent, faydalı model ve endüstriyel tasarım başvuru ve tescil sayısı %10 artırılabacaktır.				
Sorumlu Birim	Araştırmadan Sorumlu Rektör Yardımcılığı				
İş Birliği Yapılacak Birim(ler)	Akademik Birimler, Araştırma ve Uygulama Merkezleri, Araştırma-Geliştirme Kurum Koordinatörlüğü, Gazi TTO A.Ş.				
Performans Göstergeleri	Hedef Etkisi (%)	Plan Başlangıç Değeri (2020)	2021 Hedef Değer	2022 Hedef Değer	2023 Hedef Değer
PG.3.4.1. Üniversite adresli toplam ulusal ve uluslararası patent sayısı	25	9	9	10	10
PG.3.4.2. Üniversite adresli toplam faydalı model sayısı	25	2	2	3	3
PG.3.4.3. Üniversite adresli toplam endüstriyel tasarım sayısı	25	5	7	8	10
PG.3.4.4. Üniversite adresli başvuru ulusal ve uluslararası patent sayısı	25	48	50	51	53

Hedef (3.4) Faaliyetler	Sorumlu Birim	İş Birliği Yapılacak Birim(ler)	Yapılan Çalışmalar
F.3.4.1. Patent ile ilgili öğrenci kulüplerinin kurulmasının teşvik edilmesi	Sosyal İşler ve Toplumsal Katkı Koordinatörlüğü	Akademik Birimler Gazi TTO AŞ Araştırma ve Uygulama Merkezleri Araştırma-Geliştirme Kurum Koordinatörlüğü	
F.3.4.2. Seçmeli ders olarak fikri ve sınai haklar, girişimcilik dersinin eklenmesi (Ortak AKTS Formunun Teknopark A.Ş. ve TTO AŞ desteğiyle akademik birim temsilcileri tarafından hazırlanması).	Eğitim-Öğretim Kurum Koordinatörlüğü	Eğitim Komisyonu Gazi Teknopark AŞ Gazi TTO AŞ Akademik Birimler	
F.3.4.3. Merkezler bünyesinde yürütülen çalışmaların bilimsel çıktılarının (bildiri, yayın, patent vb.) tespit, takip ve teşvik edilmesi ve görünürlüğünün sağlanması.	Uygulama ve Araştırma Merkezleri	Araştırma Geliştirme Kurum Koordinatörlüğü Proje Koordinasyon Uygulama ve Araştırma Merkezi Gazi TTO AŞ Gazi Teknopark AŞ	
F.3.4.4. Gazi Teknopark A.Ş. ve TTO AŞ farkındalığının artırılması, Üniversitemiz akademik birimleri ve UYGAR merkezleri ile Teknopark A.Ş. şirketleri arasında iş birliğinin geliştirilmesi amacıyla çalıştay düzenlenmesi.	Araştırma Geliştirme Kurum Koordinatörlüğü	Akademik Birimler Uygulama ve Araştırma Merkezleri Gazi TTO AŞ Gazi Teknopark AŞ	Üniversite-Sanayi İşbirlikli Projeler-TÜBİTAK konulu çalıştay düzenlenmiştir

Amaç (4)	Sosyal sorumluluk bilincini ve hizmet kalitesini artırarak topluma katkı sağlamak.				
Hedef (4.1)	Toplumsal Katkı Politikası doğrultusunda faaliyetlerin yerel, bölgesel ve ulusal kalkınma hedefleriyle uyumlu bir şekilde yürütülerek topluma katkı sağlayacak etkinlik sayısı %5 artırılabacaktır.				
Sorumlu Birim	Sosyal İşlerden Sorumlu Rektör Yardımcılığı				
İş Birliği Yapılacak Birim(ler)	Akademik Birimler, Araştırma ve Uygulama Merkezleri, Sürekli Eğitim Uygulama ve Araştırma Merkezi (GAZİSEM), Uzaktan Eğitim Uygulama ve Araştırma Merkezi (GUZEM), Kariyer Planlama Uygulama ve Araştırma Merkezi, Sosyal İşler Kurum Koordinatörlüğü, BELTEK Genel Koordinatörlüğü, Basın ve Halkla İlişkiler Müdürlüğü, Sağlık Kültür ve Spor Daire Başkanlığı				
Performans Göstergeleri	Hedef Etkisi (%)	Plan Başlangıç Değeri (2020)	2021 Hedef Değer	2022 Hedef Değer	2023 Hedef Değer
PG.4.1.1. Sosyal sorumluluk proje sayısı (Başlangıç yılı dikkate alınmaksızın, çevrim içi de dahil olmak üzere, belirli bir bütçesi, hedefi ve çıktıları olan en az iki ay süreli projeler)	20	8	11	15	18
PG.4.1.2. Meslek edindirme ve mesleki gelişim etkinliklerine katılan kişi sayısı	20	64.099	65.167	66.236	67.304
PG.4.1.3. Meslek edindirme ve mesleki gelişim etkinlikleri yıllık eğitim saati	20	46.291	47.063	47.834	48.606
PG.4.1.4. Toplumsal katkı amaçlı eğitsel, sanatsal ve kültürel faaliyetlere ilişkin etkinlik sayısı	20	129	131	133	135
PG.4.1.5. Öğrenci topluluklarına ve bu toplulukların etkinliklerine yönelik mali destek tutarı	20	12.210	12.414	12.617	12.821

Hedef (4.1) Faaliyetler	Sorumlu Birim	İş Birliği Yapılacak Birim(ler)	Yapılan Çalışmalar
F.4.1.1. Meslek edindirme ve mesleki gelişim etkinlikleri yıllık eğitim saatinin artırılması amacıyla akademik birimlerden talep alınması	Sosyal İşler ve Toplumsal Katkı Koordinatörlüğü	Akademik Birimler	

Amaç (4)	Sosyal sorumluluk bilincini ve hizmet kalitesini artırarak topluma katkı sağlamak.					
Hedef (4.2)	Dezavantajlı bireylere yönelik kapsayıcı uygulama sayısı %10 artırılabilecektir.					
Sorumlu Birim	Sosyal İşlerden Sorumlu Rektör Yardımcılığı					
İş Birliği Yapılacak Birim(ler)	Akademik Birimler, Araştırma ve Uygulama Merkezleri, Sürekli Eğitim Uygulama ve Araştırma Merkezi (GAZİSEM), Uzaktan Eğitim Uygulama ve Araştırma Merkezi (GUZEM), Kariyer Planlama Uygulama ve Araştırma Merkezi, Sosyal İşler Kurum Koordinatörlüğü, BELTEK Genel Koordinatörlüğü, Sağlık Kültür ve Spor Daire Başkanlığı					
Performans Göstergeleri	Hedef Etkisi (%)	Plan Başlangıç Değeri (2020)	2021 Hedef Değer	2022 Hedef Değer	2023 Hedef Değer	
PG.4.2.1. Dezavantajlı gruplara yönelik proje sayısı	50	0	1	2	3	
PG.4.2.2. Dezavantajlı gruplara yönelik etkinlik (kongre, toplantı, sosyal faaliyet vb) sayısı	50	22	28	34	40	

Hedef (4.2) Faaliyetler	Sorumlu Birim	İş Birliği Yapılacak Birim(ler)	Yapılan Çalışmalar
F.4.2.1. Dezavantajlı gruplara yönelik proje sayısının artırılması amacıyla söz konusu gruplara hizmet veren kurumlar ile görüşülerek yararlanılabilecek projelerin analizlerinin yapılması ve sonuçlarının akademik birimler ile paylaşılması	Sosyal İşler ve Toplumsal Katkı Koordinatörlüğü	Akademik Birimler Uzaktan Eğitim Uygulama ve Araştırma Merkezi Eğitim-Öğretim Kurum Koordinatörlüğü Uluslararası İlişkiler Kurum Koordinatörlüğü	Etimesgut Belediyesi Engelsiz Yaşam Merkezi ile birlikte görüşmeler sonucunda etkinlikler planlanmaktadır.
F.4.2.2. Dezavantajlı gruplara yönelik proje sayısının artırılması amacıyla dezavantajlı gruplara yönelik proje hazırlama konusunda ve iyi örneklerin paylaşılması üzerine çevrimiçi seminerler planlanması	Sosyal İşler ve Toplumsal Katkı Koordinatörlüğü	Akademik Birimler Uzaktan Eğitim Uygulama ve Araştırma Merkezi Eğitim-Öğretim Kurum Koordinatörlüğü Uluslararası İlişkiler Kurum Koordinatörlüğü	Etimesgut Belediyesi Engelsiz Yaşam Merkezi ile birlikte çevrimiçi seminerler planlanmaktadır.
F.4.2.3. Algı etkinliğini artırmak için; özellikle sosyal yardım ve destek organizasyonlarında öğrencilerin elçi olarak görevlendirilmesi. (KİP TİF 2022/7)	Sosyal İşler ve Toplumsal Katkı Koordinatörlüğü	Akademik Birimler	

Amaç (4)	Sosyal sorumluluk bilincini ve hizmet kalitesini artırarak topluma katkı sağlamak.				
Hedef (4.3)	Toplumsal katkı stratejisi ve hedefleri doğrultusunda yürütülen faaliyetlerin periyodik olarak izlemesi ve topluma sunulan sağlık hizmetlerinin kalitesinin geliştirilmesine ilişkin faaliyetler en az %20 artırılabacaktır.				
Sorumlu Birim	Sağlık Hizmetlerinden Sorumlu Rektör Yardımcılığı				
İş Birliği Yapılacak Birim(ler)	Gazi Üniversitesi Sağlık Araştırma ve Uygulama Merkezi (Gazi Hastanesi), Tıp Fakültesi, Diş Hekimliği Fakültesi, Sağlık Bilimleri Fakültesi, Sağlık Hizmetleri Meslek Yüksekokulu				
Performans Göstergeleri	Hedef Etkisi (%)	Plan Başlangıç Değeri (2020)	2021 Hedef Değer	2022 Hedef Değer	2023 Hedef Değer
PG.4.3.1. Birincil koruma stratejilerine yönelik faaliyet, eğitim sayısı	20	423	451	479	508
PG.4.3.2. T.C. Sağlık Bakanlığı sağlıkta kalite standartları değerlendirme puanı	20	64	68	72	76
PG.4.3.3. Sağlık hizmetlerinden yararlananların aldığı hizmetten memnuniyet yüzdesi	20	89	89	90	90
PG.4.3.4. Sağlık turizmi kapsamında başvuran hasta sayısı	20	6.168	6.579	6.990	7402
PG.4.3.5. Sağlık çalışanlarının memnuniyet yüzdesi	20	58	65	73	80

Hedef (4.3) Faaliyetler	Sorumlu Birim	İş Birliği Yapılacak Birim(ler)	Yapılan Çalışmalar
F.4.3.1. Sağlık hizmetlerinden yararlananların aldığı hizmetten memnuniyet yüzdesinin yükseltilmesi amacıyla, sağlık hizmeti veren personele yönelik olarak sağlık iletişimi ve hasta psikolojisi konularında eğitimlerin düzenlenmesi	Gazi Hastanesi	Tıp Fakültesi Diş Hekimliği Fakültesi Sağlık Bilimleri Fakültesi Sağlık Kültür Spor Daire Başkanlığı	
F.4.3.2. Hasta danışma birimlerinin etkililiğini arttıracak düzenlemelerin yapılması	Gazi Hastanesi	Tıp Fakültesi Diş Hekimliği Fakültesi Sağlık Bilimleri Fakültesi Sağlık Kültür Spor Daire Başkanlığı	

Amaç (4)	Sosyal sorumluluk bilincini ve hizmet kalitesini artırarak topluma katkı sağlamak.				
Hedef (4.4)	Sağlıklı yaşam için spor faaliyetlerinin yaygınlaştırılmasını teşvik etmek ve sporun toplumun her kesimine ulaşması için imkân sunmak ilkesi çerçevesinde fiziksel aktivite faaliyetleri %10 artırılabacaktır.				
Sorumlu Birim	Sosyal İşlerden Sorumlu Rektör Yardımcılığı				
İş Birliği Yapılacak Birim(ler)	Akademik Birimler, Spor Bilimleri Fakültesi, Sosyal İşler Kurum Koordinatörlüğü, Sağlık Kültür ve Spor Daire Başkanlığı				
Performans Göstergeleri	Hedefe Etkisi (%)	Plan Başlangıç Değeri (2020)	2021 Hedef Değer	2022 Hedef Değer	2023 Hedef Değer
PG.4.4.1. Fiziksel aktiviteyi artırmaya yönelik etkinlik (öğretim elemanı ve öğrenci katılımı ile yeni oluşturulacak kulüp veya topluluklar vb.) sayısı	25	20	27	33	40
PG.4.4.2. Üniversite spor tesislerinde yapılan kurs, etkinlik sayısı	25	5	5	5	6
PG.4.4.3. Tesislerden yararlanan kişi sayısı	25	580	599	619	638
PG.4.4.4. Üniversitenin takım olarak veya bireysel katılım sağladığı ulusal, uluslararası sportif faaliyet sayısı	25	2	2	2	2

Hedef (4.4) Faaliyetler	Sorumlu Birim	İş Birliği Yapılacak Birim(ler)	Yapılan Çalışmalar
F.4.4.1. Üniversite spor tesislerinde yapılan kurs, etkinlik sayısının artırılması amacıyla Spor Bilimleri Fakültesi ve öğrenci toplulukları ile koordinasyon kurularak kurslar düzenlenmesi	Sağlık Kültür ve Spor Dairesi Başkanlığı	Spor Bilimleri Fakültesi	

Amaç (4)	Sosyal sorumluluk bilincini ve hizmet kalitesini artırarak topluma katkı sağlamak.				
Hedef (4.5)	Çevre sorunlarına çözüm geliştirici önlemler almak, öneriler sunmak ve farkındalık oluşturmak üzere sağlıklı çevre bilincinin oluşturulmasına ilişkin faaliyetler %10 artırılabacaktır.				
Sorumlu Birim	Sosyal İşlerden Sorumlu Rektör Yardımcılığı				
İş Birliği Yapılacak Birim(ler)	Akademik Birimler, Araştırma ve Uygulama Merkezleri, Sosyal İşler Kurum Koordinatörlüğü, Basın ve Halkla İlişkiler Müdürlüğü, Sağlık Kültür ve Spor Daire Başkanlığı, Yapı İşleri ve Teknik Daire Başkanlığı				
Performans Göstergeleri	Hedefe Etkisi (%)	Plan Başlangıç Değeri (2020)	2021 Hedef Değer	2022 Hedef Değer	2023 Hedef Değer
PG.4.5.1. Üniversitenin “yeşil çevreci üniversite” olması için yapılan harcama tutarı	25	300.000	310.000	320.000	330.000
PG.4.5.2. Üniversitenin “yeşil, çevreci üniversite” endeksindeki sıralaması (Green Metric)	25	798	771	745	718
PG.4.5.3. Sıfır atık konusunda yapılan faaliyet (proje, eğitim, seminer, basılı veya dijital materyal, medya faaliyeti vb.) sayısı	25	2	3	4	5
PG.4.5.4. Çevre bilincini artırmaya yönelik toplam faaliyet (konferans, seminer, söyleşi veya eğitim) sayısı	25	1	2	4	5

Hedef (4.5) Faaliyetler	Sorumlu Birim	İş Birliği Yapılacak Birim(ler)	Yapılan Çalışmalar
F.4.5.1. Üniversitenin “yeşil çevreci üniversite” olması için sıfır atık projelerine öncelik verilmesinin teşvik edilmesi	Araştırma Geliştirme Kurum Koordinatörlüğü	Akademik Birimler	Dört adet çardak aydınlatması ve telefon şarj istasyonları kurulmuştur. Temiz enerji üretimi için rüzgar türbini Temiz Enerji İstasyonuna entegre edilmiştir.
F.4.5.2. Örnek olabilecek çevreci ve verimli enerji teknolojilerinin kampüste yaygınlaştırılması. (KİP TİF 2022/10)	Sosyal İşler ve Toplumsal Katkı Koordinatörlüğü	Yapı İşleri ve Teknik Daire Başkanlığı	

Amaç (5)	Ulusal ve uluslararası normlar çerçevesinde kurumsallaşmayı güçlendirmek.				
Hedef (5.1)	Öğrenci ve mezunların kurumsal aidiyet duygusunu güçlendirecek etkinlik sayısı en az %20 arttırılacaktır.				
Sorumlu Birim	Eğitimden Sorumlu Rektör Yardımcılığı				
İş Birliği Yapılacak Birim(ler)	Akademik Birimler, Kalite Komisyonu, Kariyer Planlama Uygulama ve Araştırma Merkezi, Bilgi İşlem Daire Başkanlığı, Kütüphane ve Dokümantasyon Daire Başkanlığı, Öğrenci İşleri Daire Başkanlığı, Sağlık, Kültür ve Spor Daire Başkanlığı				
Performans Göstergeleri	Hedefe Etkisi (%)	Plan Başlangıç Değeri (2020)	2021 Hedef Değer	2022 Hedef Değer	2023 Hedef Değer
PG.5.1.1. Öğrencilere ve mezunlara yönelik kariyer etkinliği sayısı	20	15	16	17	18
PG.5.1.2. Öğrenci memnuniyet düzeyi	20	63	69	74	80
PG.5.1.3. Üniversitede kurumsal aidiyet duygusunu güçlendirecek etkinlik sayısı	20	20	21	23	24
PG.5.1.4. Üniversitenin sağladığı eğitim burslarından faydalanan öğrenci oranı	20	0,14	0,15	0,16	0,17
PG.5.1.5. Öğrenci başına düşen sosyal alan büyüklüğü (Öğrenci başına düşen sosyal alan büyüklüğü (öğrenci kulüpleri, kantin, okuma salonları, kafeterya ve benzeri nitelikteki binaların öğrenci başına düşen brüt kapalı ve açık alan (m2) büyüklüğü	20	0,61	0,63	0,65	0,67

Hedef (5.1) Faaliyetler	Sorumlu Birim	İş Birliği Yapılacak Birim(ler)	Yapılan Çalışmalar
F.5.1.1. Üniversitenin sağladığı eğitim burslarından faydalanan öğrenci sayısının artırılması amacıyla Öğrencilere burs imkanları ile ilgili tanıtımların yapılması	Sosyal İşler ve Toplumsal Katkı Koordinatörlüğü	Akademik Birimler Sağlık, Kültür ve Spor Daire Başkanlığı	Gerek sosyal medya gerekse web sayfamızdan duyurular yapılmaktadır.
F.5.1.2. Cumhurbaşkanlığı İnsan Kaynakları Ofisi tarafından Kariyer Kapısı üzerinden yürütülen staj uygulamasının yaygınlaştırılması. (KİP LYK 2022/49 TİF 2021/5)	Kariyer Planlama Uygulama ve Araştırma Merkezi	Akademik Birimler	
F.5.1.3. Kampüsten uzakta kurulan bazı yerleşkeler için çevre düzenlemesi konusuna ağırlık verilmesi, öğrenci şikayetlerini gidermeye yönelik konaklama/ yurt binaları, sportif faaliyetler için sahalar, öğrenciyi motive hissettirecek kafeterya vb. alanların açılması. (KİP EİF 2022/12)	Yerleşkeler Kurum Koordinatörlüğü	Sağlık, Kültür ve Spor Daire Başkanlığı Yapı İşleri ve Teknik Daire Başkanlığı	

Amaç (5)	Ulusal ve uluslararası normlar çerçevesinde kurumsallaşmayı güçlendirmek.				
Hedef (5.2)	Kaynakların etkili ve verimli kullanımı ilkesi çerçevesinde kurumsallaşmayı güçlendirecek bilgi teknolojileri ve fiziki altyapıyı geliştirmeye yönelik bütçe %10 artırılabacaktır.				
Sorumlu Birim	Genel Sekreterlik				
İş Birliği Yapılacak Birim(ler)	Akademik Birimler, Eğitim-Öğretim ve Dış İlişkiler Koordinatörlüğü, Yerleşkeler Kurum Koordinatörlüğü, Basın ve Halkla İlişkiler Müdürlüğü, Bilgi İşlem Daire Başkanlığı, İdari ve Mali İşler Daire Başkanlığı, Sağlık, Kültür ve Spor Daire Başkanlığı, Yapı İşleri ve Teknik Daire Başkanlığı				
Performans Göstergeleri	Hedef Etkisi (%)	Plan Başlangıç Değeri (2020)	2021 Hedef Değer	2022 Hedef Değer	2023 Hedef Değer
PG.5.2.1. Üniversite yerleşkelerinde Engelsiz Üniversite çalışmaları için yapılan yatırımın toplam bütçe içerisindeki oranı	25	0,003	0,003	0,003	0,003
PG.5.2.2. Uluslararasılaşmaya ayrılan finansal kaynak tutarı (Değişim programları, uluslararası üyelikler, tanıtım etkinliklerinin harcamaları vb. toplamı)	25	1.268.154,91	1.352.698,57	1.352.698,57	1.394.970,40
PG.5.2.3. Yazılım güncelleme, yeni yazılım ve yeni donanım için yapılan harcamaların toplam bütçeye oranı	25	0,006	0,006	0,006	0,007
PG.5.2.4. Yenileme bakım-onarım harcamalarının toplam bütçeye oranı	25	0,059	0,063	0,063	0,065

Hedef (5.2) Faaliyetler	Sorumlu Birim	İş Birliği Yapılacak Birim(ler)	Yapılan Çalışmalar
F.5.2.1. Üniversite yerleşkelerinde Engelsiz Üniversite çalışmalarına ayrılan bütçenin artırılması amacıyla hizmet binalarındaki eksiklerin tespit edilerek, engelli ihtiyaç karşılamaya yönelik envanterinin çıkarılarak eksiklerin tamamlanmasına yönelik çalışma planı (zaman, bütçe) hazırlanması	Yapı İşleri ve Teknik Daire Başkanlığı	Akademik Birimler İdari ve Mali İşler Daire Başkanlığı	
F.5.2.2. Sosyal alanlarda verimli ve kesintisiz internet erişimi (kablolu-kablosuz) için gereken iyileştirmelerin yapılması.	Bilgi İşlem Daire Başkanlığı	Tüm Birimler	Gerekli düzenlemeler talebimiz doğrultusunda yapılmıştır.

Amaç (5)	Ulusal ve uluslararası normlar çerçevesinde kurumsallaşmayı güçlendirmek.				
Hedef (5.3)	Akademik ve idari personelin kurumsallaşmaya katkısının artırılması amacıyla etkinlik sayısı %15 artırılabacaktır.				
Sorumlu Birim	Genel Sekreterlik				
İş Birliği Yapılacak Birim(ler)	Akademik ve İdari Birimler, Araştırma ve Uygulama Merkezleri, Uzaktan Eğitim Uygulama ve Araştırma Merkezi (GUZEM), Kalite Komisyonu, Personel Daire Başkanlığı				
Performans Göstergeleri	Hedefe Etkisi (%)	Plan Başlangıç Değeri (2020)	2021 Hedef Değer	2022 Hedef Değer	2023 Hedef Değer
PG.5.3.1. Akademik personel memnuniyet düzeyi	20	62	68	74	80
PG.5.3.2. İdari personel memnuniyet düzeyi	20	62	68,1	74,1	80
PG.5.3.3. Düzenlenen eğitimcilerin eğitimi (örgün ve çevrim içi) programlarından yararlanan personel sayısı	20	2.266	2.379	2.493	2.606
PG.5.3.4. Düzenlenen hizmet içi eğitim (örgün ve çevrim içi) programlarından yararlanan personel sayısı	20	241	253	265	277
PG.5.3.5. Düzenlenen eğitimcilerin eğitimi ve hizmet içi eğitim etkinliği sayısı	20	58	61	64	67

Hedef (5.3) Faaliyetler	Sorumlu Birim	İş Birliği Yapılacak Birim(ler)	Yapılan Çalışmalar
F.5.3.1. Akademik ve idari personel memnuniyet düzeyinin hedef düzeyin altında olmasının gerekçelerinin analiz edilebilmesi için Birim (veya bölüm) düzeyinde odak grup toplantılarının Birimlerde planlanarak PUKÖ döngüsünün kapatılması	Akademik Birimler	İstatistik Danışmanlık, Eğitim, Uygulama ve Araştırma Merkezi	

Amaç (5)	Ulusal ve uluslararası normlar çerçevesinde kurumsallaşmayı güçlendirmek.				
Hedef (5.4)	Üniversitemizin eğitim, araştırma, girişimcilik, kurumsal kapasitenin geliştirilmesi ve toplumsal katkı alanlarındaki hedeflerine ulaşmak üzere kalite güvencesi sistemi süreçlerinin sürekli izlenmesi, ölçülmesi ve iyileştirilmesinin sağlanarak iç ve dış paydaşların katılımı %20 artırılabacaktır.				
Sorumlu Birim	Genel Sekreterlik				
İş Birliği Yapılacak Birim(ler)	Akademik ve İdari Birimler, Danışma Kurulu, Kurul ve Komisyonlar, İç Kontrol Koordinasyon Grubu, Kalite Komisyonu, Risk İzleme ve Yönlendirme Komisyonu, Strateji Geliştirme Kurulu, İş Sağlığı ve Güvenliği Koordinatörlüğü, Kariyer Planlama Uygulama ve Araştırma Merkezi				
Performans Göstergeleri	Hedefe Etkisi (%)	Plan Başlangıç Değeri (2020)	2021 Hedef Değer	2022 Hedef Değer	2023 Hedef Değer
PG.5.4.1. Kalite Yönetimi Standardı belgesine sahip birim sayısı	20	4	5	6	7
PG.5.4.2. Stratejik Planın gerçekleşme sonuçlarının değerlendirilmesi için hazırlanan rapor oranı (Stratejik Planın izleme ve değerlendirmesi için hazırlanan rapor sayısı / Birim stratejik planı sayısı)	20	0,53	0,69	0,84	1,00
PG.5.4.3. Kalite kültürünü yaygınlaştırma ve sürekli iyileştirme faaliyetlerine yönelik farkındalığın artırılması amacıyla düzenlenen etkinlik sayısı	20	34	36	39	41
PG.5.4.4. İç paydaşların karar alma ve yönetim süreçlerine katılımlarına yönelik etkinlik sayısı (toplantı, tanıtım, bilgilendirme, grup odak toplantıları, anket vb.)	20	15	16	17	18
PG.5.4.5. Dış paydaşların karar alma ve yönetim süreçlerine katılımlarına yönelik etkinlik sayısı (toplantı, tanıtım, bilgilendirme, grup odak toplantıları, anket vb.)	20	8	9	9	10

Hedef (5.4) Faaliyetler	Sorumlu Birim	İş Birliği Yapılacak Birim(ler)	Yapılan Çalışmalar
F.5.4.1. Kalite Yönetimi Standardı belgesine sahip birim sayısının artırılması amacıyla TS EN KYS Belgesi çalışmalarının tamamlanması. (LYK 2022/40)	Kalite Yönetim Sistemi Belgesi Çalışma Ekibi	Akademik Birimler İdari Birimler	
F.5.4.2. Dış paydaşların karar alma ve yönetim süreçlerine katılımlarına yönelik etkinlik (toplantı, tanıtım, bilgilendirme, grup odak toplantıları, anket vb.) sayısının artırılması amacıyla tüm programların endüstri temsilcileri ve mezunların da bulunduğu danışma kurulları oluşturularak en az yılda bir kez toplantı yapılarak görüşlerin raporlanması	Akademik Birimler		21 Mart 2023 ve 13 Ekim 2023 tarihlerinde Danışma kurulu toplantıları düzenlenerek dış paydaş katılımı sağlanmıştır.
F.5.4.3. Kalite kültürünü yaygınlaştırma ve sürekli iyileştirme faaliyetlerine yönelik farkındalığın artırılması amacıyla birim Kalite Ekiplerine yönelik hazırlanan Kalite Eğitimlerinin tüm personelin erişimine açılması. (KİP LYK 2022/3)	Kalite Komisyonu	Genel Sekreterlik Uzaktan Eğitim Uygulama ve Araştırma Merkezi Personel Daire Başkanlığı	
F.5.4.4. Şeffaflık ve hesap verebilirlik ilkesi çerçevesinde Gazi Üniversitesi Senatosu, Danışma Kurulu ve Kalite Komisyonu ortak bilgilendirme toplantılarının altı ayda bir sistematik olarak gerçekleştirilmesi.	Genel Sekreterlik	Kalite Komisyonu	
F.5.4.5. Kalite, Eğitim ve Öğretim, Araştırma ve Geliştirme ile Toplumsal Katkı alanlarına yönelik temel	Kurum Koordinatörlükleri	Kalite Komisyonu	

bilgilendirme amaçlı tematik el kitaplarının hazırlanması (LYK 2022/2)			
--	--	--	--

Amaç (5)	Ulusal ve uluslararası normlar çerçevesinde kurumsallaşmayı güçlendirmek.				
Hedef (5.5)	Yönetim kadrosunun yapıcı liderliğinde, yetkin idari kadroların desteğiyle stratejik hedeflere ulaşmayı nitelik ve nicelik olarak güvence altına alan yönetsel ve idari yapılanmanın kurulması amacıyla Kurumsal Veri Yönetim Sistemi geliştirilecek, İç Kontrol Standartlarına Uyum Eylem Planında öngörülen eylemlerin gerçekleşme oranı %20 artırılabacaktır.				
Sorumlu Birim	Genel Sekreterlik				
İş Birliği Yapılacak Birim(ler)	Risk İzleme ve Yönlendirme Komisyonu, İç Kontrol Koordinasyon Grubu, İdari Yönetim Sistemi Koordinatörlüğü, Kurumsal Veri Yönetim Sistemi Koordinatörlüğü, Bilgi İşlem Daire Başkanlığı, İdari Yönetim Sistemi Koordinatörlüğü, İdari ve Mali İşler Daire Başkanlığı, Kütüphane ve Dokümantasyon Daire Başkanlığı, Strateji Geliştirme Daire Başkanlığı				
Performans Göstergeleri	Hedefe Etkisi (%)	Plan Başlangıç Değeri (2020)	2021 Hedef Değer	2022 Hedef Değer	2023 Hedef Değer
PG.5.5.1. Kurumsal Veri Yönetim Sistemine entegre birim sayısı	25	0	21	42	63
PG.5.5.2. Kurumsal Veri Yönetim Sisteminden üretilen rapor çeşit sayısı	25	0	7	13	20
PG.5.5.3. Kurumsal Veri Yönetim Sistemine yönelik yapılan toplantı ve uygulama eğitim sayısı	10	0	4	8	12
PG.5.5.4. İç kontrol eylem planında öngörülen eylemlerin gerçekleşme oranı (Gerçekleşen eylem sayısı/ Öngörülen eylem sayısı)	20	0,33	0,35	0,37	0,39
PG.5.5.5. Üniversite genelinde risklerin belirlenmesi ve kontrolüne yönelik oluşturulan eylem planı sayısı	20	0	1	2	3

Hedef (5.5) Faaliyetler	Sorumlu Birim	İş Birliği Yapılacak Birim(ler)	Yapılan Çalışmalar
F.5.5.1. Kurumsal Veri Yönetim Sistemine entegre birim sayısının artırılması amacıyla Kurumsal Veri Yönetim Sisteminde tüm akademik ve idari birimlerin alt birim düzeyinde sisteme entegre edilmesi (Mevcut durumda bir fakülte için dekanlık ve bölüm başkanlıkları sisteme entegre iken, alt birim özelliği ile fakültenin idari tüm alt birimleri de sisteme dahil olacaktır. Konu ile ilgili yazılımsal süreçler tamamlanmakta olup, test aşamasından sonra tüm birimlere eğitimler verilecektir.	Kurumsal Veri Yönetimi Koordinatörlüğü	Tüm Birimler	Birim olarak Kurumsal Veri Yönetim Sistemine entegre olup, istenen veriler düzenli olarak sisteme girilmektedir.
F.5.5.2. Kurumsal Veri Yönetim Sisteminden üretilen rapor çeşit sayısının artırılması amacıyla Kurumsal Veri Yönetim Sistemi ile ilgili birimlere yönelik periyodik bilgilendirme toplantıları ile farkındalığının artmasına paralel olarak özellikle Rektörlüğe bağlı idari birimler tarafından yürütülen faaliyetlerin sistem üzerinden gerçekleştirilerek rapor çeşidi ve sayısının artırılması	Kurumsal Veri Yönetimi Koordinatörlüğü	Tüm Birimler	

F.5.5.3. Kurumsal Veri Yönetim Sistemine yönelik yapılan toplantı ve uygulama eğitim sayısının artırılması amacıyla Kurumsal Veri Yönetim Sistemine kazandırılan yeni özelliklere müteakip idari birimlere, akademik birimlere ve uygulama/araştırma merkezlerine ayrı ayrı güncelleme eğitimlerinin periyodik olarak verilmesi	Kurumsal Veri Yönetimi Koordinatörlüğü	Tüm Birimler	
F.5.5.4. Kurumsal Veri Yönetim Sistemine yönelik yapılan toplantı ve uygulama eğitim sayısının artırılması amacıyla üniversitemiz raporlarında analiz edilen, stratejik yönetim ve kalite iyileştirme çalışmalarına kaynaklık eden bilgi yönetim sisteminin iç kalite güvencesi mekanizmalarını destekleyecek ve mevcut bilgi sistemlerini entegre edecek şekilde geliştirilmesi; veri derleme ve işleme sürecinin iyileştirilmesi amacıyla periyodik olarak "Kurumsal Veri İşleme Süreçleri İyileştirilmesi Toplantıları"nın düzenlenmesi. (KİP LYK 2022/53)	Kurumsal Veri Yönetimi Koordinatörlüğü	Kalite Komisyonu Kurum Koordinatörlükleri İdari Birimler	
F.5.5.5. İç kontrol eylem planında öngörülen eylemlerin gerçekleşme oranının yükseltilmesi amacıyla İç Kontrol Koordinasyon Grubu tarafından eylem planı gerçekleşme sonuçları tablosunun oluşturularak takibinin hassasiyetle yapılması	İç Kontrol Koordinasyon Grubu	Tüm Birimler	
F.5.5.6. Risk Strateji Belgesinin hazırlanabilmesi için gerekli olan Risk Kütüğünün İç Denetim Birimi Başkanlığı tarafından ortak bir standarda kavuşturulması ve Risk Strateji Belgesinin yayınlanması. (KİP LYK 2022/44)	Risk İzleme ve Yönlendirme Komisyonu	Tüm Birimler	
F.5.5.7. 2021 Kamu İç Kontrol Standartlarına Uyum Eylem Planı Değerlendirme Raporu çalışmalarının tamamlanması. (KİP LYK 2022/36)	İç Kontrol İzleme ve Yönlendirme Kurulu	İç Kontrol Koordinasyon Grubu Strateji Geliştirme Daire Başkanlığı	
F.5.5.8. Kurul/Komisyonların çalışmaları doğrultusunda Yönerge, Çalışma Usul ve Esaslarının bütün olarak ele alınarak uyumlaştırılması; tespit edilen bulgular doğrultusunda görev çakışmalarının engellenmesi.	İç Kontrol İzleme ve Yönlendirme Kurulu	Kurul ve Komisyonlar	

<p>F.5.5.9. Stratejik Plan İzleme ve Değerlendirme süreçlerinde veri temin ve teyidinde yaşanan gecikmelerin tekrarlanmaması adına kurumsal verilerin sistematik olarak derlenmesi ve arşivlenmesi çalışmalarının tüm birimlerde hassasiyetle yürütülmesi amacıyla Kurumsal Veri Yönetim Sistemine veri girişinden ve veri kontrolünden sorumlu kişilerin bu görevlerine ilişkin tanımlarının görev tanım formlarına aktarılması, tüm birim amirlerinin KVYS sistemine girilen verilerin doğruluk, güvenilirlik ve tutarlılığına ilişkin gerekli kontrollerinin yapılmasından sorumlu olacak şekilde personel ve yönetici görev, yetki ve sorumluluklarının tanımlanması, kurumsal verilerin derlenmesine ve orta ve üst düzey yönetici tarafından teyit edilerek birim yöneticisince onaylanmasını gösterir de iş akış şemalarının birimlerde hazırlanmasının sağlanması.</p>	<p>İç Kontrol Koordinasyon Grubu</p>	<p>Tüm Birimler</p>	<p>F.5.5.9 kapsamında iş akış şemaları, görev tanım formları güncellenerek birim web sayfamızda yayınlanmıştır.</p>
---	--------------------------------------	---------------------	---