



GAZI ÜNİVERSİTESİ
TEKNİK BİLİMLER MESLEK YÜKSEKOKULU
2024-2028 DÖNEMİ STRATEJİK PLANI

ARALIK 2023



İçindekiler Tablosu

SUNUŞ	5
BİR BAKIŞTA STATEJİK PLAN	6
I. TEMEL PERFORMANS GÖSTERGELERİ	7
II. STRATEJİK PLAN HAZIRLIK SÜRECİ	8
III. DURUM ANALİZİ.....	9
4.1. Kurumsal Tarihçe	9
4.2. 2019-2023 Dönemi Stratejik Planının Değerlendirilmesi.....	10
4.3 Mevzuat Analizi	12
4.3.1. Tespitler ve İhtiyaçların Belirlenmesi	12
4.4 Üst Politika Belgelerinin Analizi	14
4.5 Program- Alt Program Analizi	16
4.6 Faaliyet Alanları İle Ürün ve Hizmetlerin Belirlenmesi.....	17
4.7 Paydaş Analizi.....	18
4.8 Kuruluş İçi Analiz	20
4.8.1 Organizasyon Şeması	20
4.8.2. İnsan Kaynakları Yetkinlik Analizi.....	21
4.8.3. Kurum Kültürü Analizi	23
4.8.4. Fiziki Kaynak Analizi	24
4.8.5. Teknoloji ve Bilişim Altyapısı Analizi.....	26
4.8.6. Mali Kaynak Analizi	27
4.9 Akademik Faaliyetler Analizi.....	28
4.10 Yükseköğretim Sektörü Analizi	31
4.11 Güçlü ve Zayıf Yönler/Fırsatlar ve Tehditler (GZTF) Analizi	37
4.12 Tespitler ve İhtiyaçlar	38
IV. GELECEĞE BAKIŞ	40
5.1. Misyon	40
5.2. Vizyon.....	40
5.3. Temel Değerler.....	41
V. FARKLILAŞMA STRATEJİLERİ.....	42
6.1. Konum Tercihi	42
6.2 Başarı Bölgesi Tercihi	42
6.3 Değer Sunumu Tercihi	42



6.4 Temel Yetkinlik Tercihi	43
VI. STRATEJİ GELİŞTİRME	44
7.1. Hedeflerden Sorumlu ve İşbirliği Yapılacak Birimler	44
7.2. Hedef Kartları	45
7.3. Hedef Riskleri ve Kontrol Faaliyetleri	51
VII. İZLEME VE DEĞERLENDİRME	52



TABLolar	SAYFA NO
Tablo 1 Temel Performans Göstergeleri Tablosu	7
Tablo 2 Hedeflerin Gerçekleşme Yüzdeleri	10
Tablo 3 Mevzuat Analizi Tespit Tablosu	12
Tablo 4 Üst Politika Belgeleri Analizi	14
Tablo 5 Program-Alt Program Analizi	16
Tablo 6 Faaliyet Alanı-Ürün Hizmet Listesi	17
Tablo 7 Paydaş Analizi	19
Tablo 8 Unvan Bazında Akademik Personel Sayıları	21
Tablo 9 İdari Personel Sayısı	21
Tablo 10 İdari Personelin Eğitim Durumu	22
Tablo 11 Akademik Personelin Yaş İtibariyle Dağılımı	22
Tablo 12 Tahmini Kaynaklar	27
Tablo 13 Faaliyet Analizi	28
Tablo 14 Sektörel Eğilim İçin PESTLE Analizi	31
Tablo 15 Güçlü ve Zayıf Yönler	37
Tablo 16 Fırsatlar-Tehditler	38
Tablo 17 Tespitler ve İhtiyaçlar	38
Tablo 18 Değer Sunumu Tablosu	43
Tablo 19 Hedef Kartı 1	45
Tablo 20 Hedef Kartı 2	46
Tablo 21 Hedef Kartı 3	47
Tablo 22 Hedef Kartı 4	48
Tablo 23 Hedef Kartı 5	49
Tablo 24 Hedef Kartı 6	50



SUNUŞ

Teknik Bilimler Meslek Yüksekokulumuz ülkenin gelişmesine ve kalkınmasına katkı sağlamak amacıyla 19.03.2014 tarihli Yükseköğretim Genel Kurulunun Üniversitemiz Meslek Yüksekokullarının yeniden yapılandırılması kararı uyarınca kurulmuştur.

Meslek Yüksekokulumuzda Elektrik ve Enerji, Elektronik ve Otomasyon, Kimya ve Kimyasal İşleme Teknolojileri, Makine ve Metal Teknolojileri, Malzeme ve Malzeme İşleme Teknolojileri ve Tasarım olmak üzere 6 bölüm ve bu bölümlere bağlı 9 program (Elektrik Enerjisi Üretim, İletim ve Dağıtım, Elektronik Teknolojisi, Mekatronik, Kimya Teknolojisi, Endüstriyel Kalıpcılık, Kaynak Teknolojisi, Makine, Polimer, Endüstri Ürünleri Tasarımı) bulunmaktadır.

Çağdaş mesleki teknik eğitimin gerektirdiği bilgi, beceri ve teknolojik gelişmelerle yüksek standartlara sahip, ulusal platformda aranılır nitelikte ve çevre koruma bilinci gelişmiş nitelikli ara teknik elemanlar yetiştiren; yenilikçi, paylaşımcı, işletme ve sanayi kesimi ile sürekli işbirliği içerisinde bulunan bir eğitim kurumu vizyonu ile yola çıkan Teknik Bilimler Meslek Yüksekokulu öğrencileri, edindiği bilgileri bir plan dâhilinde akademik disiplin altında işletmelere ve muhataplarına aktarabilecektir. Özellikle, dünyada ve ülkemizde hızlı gelişme gösteren İşletme ve Teknoloji sektörünün ihtiyaç duyduğu teknik eleman ihtiyacını karşılamak ve bu alanda var olan bilgi birikimi ile teknolojilerin karşılanması konusunda donanımlı bir şekilde yetişen Teknik Bilimler Meslek Yüksekokulu öğrencileri teknik elemanlar olarak; Makine, Elektrik, Elektronik ve Otomasyon, Kimya ve Polimer Teknolojisi alanlarında faaliyet gösteren işletmeler de uygulayıcı statüde görev yaparak sanayiye katkıda bulunacaklardır. Meslek Yüksekokulumuz, Atatürkçü genç bireyler yetişmesine katkıda bulunan ve bu yolda ilerlemeye devam ederek değişen ve gelişen dünyamıza araştırmacı, sorgulayıcı, çözümleyici düşünce yapısında, aydın, çağdaş donanımlara sahip, değişen dünya koşullarına uyumlu, insani değerlere saygılı, kendi alanlarında uzmanlaşmış, yeterli teknik bilgilerle donanmış bireyler yetiştirmeyi, bilgiyi paylaşarak toplumun yaşam boyu eğitim ve gelişme sürecine katkıda bulunmayı hedef edinmiştir.

PROF. DR. ALPAY ÖZER

Teknik Bilimler Meslek Yüksekokulu Müdürü



BİR BAKIŞTA STATEJİK PLAN

Misyon

Yaşam boyu öğrenmeyi hedef edinmiş, girişimci, takım çalışmasına yatkın nitelikli Teknik Eleman yetiştirmek.

Vizyon

Üniversite-sanayi ve toplum iş birliğini arttırıcı çalışmaları yenilikçi ve girişimci uygulamalarla devam ettirmek, ulusal ve uluslararası alanda tanınan, saygın ve lider bir meslek yüksekokul olmak.

AMAÇ VE HEDEFLER

AMAÇ 1 Araştırma Üniversitesi vizyonunu güçlendirecek, nitelikli ve iş birlikli araştırma-geliştirme çalışmaları yürütmek.

HEDEF 1.1 Ulusal ve uluslararası düzeyde kamu-iş dünyası-üniversite iş birliklerini önceleyen bir yaklaşımla araştırmaya yönelik etkileşim ve iş birlikleri arttırılacaktır.

HEDEF 1.2 Öğrencilere araştırma yetkinliği kazandırılmasına yönelik proje temelli uygulamalar yaygınlaştırılarak araştırmacı öğrenci sayısı arttırılacaktır.

AMAÇ 2 Sosyal sorumluluk bilinci, hizmet kalitesi ve paydaşlarla iş birliğini artırarak topluma katkı sağlamak.

HEDEF 2.1 Toplumsal Katkı Öncelikli Alanları doğrultusunda faaliyetler yerel, bölgesel ve ulusal kalkınma hedefleriyle uyumlu bir şekilde yürütülerek topluma katkı sağlayacak etkinlik sayısı arttırılacaktır.

HEDEF 2.2 Çevre sorunlarına çözüm geliştirici önlemler almak, öneriler sunmak ve farkındalık oluşturmak üzere sağlıklı çevre bilincinin oluşturulmasına ilişkin faaliyetler %10 arttırılacaktır.

AMAÇ 3 Üniversite genelinde girişimci ve yenilikçi faaliyetleri yaygınlaştırmak ve kurumsallaştırmak.

HEDEF 3.1 Girişimcilikle ilgili eğitim-öğretim faaliyetlerini geliştirmek.

HEDEF 3.2 Öğrencilerin kişisel ve sosyal gelişimini sağlayacak etkinlikler arttırılacaktır.



I. TEMEL PERFORMANS GÖSTERGELERİ

Tablo 1 Temel Performans Göstergeleri Tablosu

PLANI DÖNEMİ BAŞLANGIÇ DEĞERİ	TEMEL PERFORMANS GÖSTERGELERİ	PLAN DÖNEMİ SONU HEDEFLENEN DEĞERİ
1765	Toplam Öğrenci Sayısı	1500
341	İş Yeri Uygulaması Yapan Toplam Öğrenci Sayısı	350
0	Programların Çağın İhtiyaçlarına Göre Değiştirilen Toplam Ders Sayısı	8
1	Program Geliştirmeye İlgili İç ve Dış Paydaşlarla Yapılan Çalıştay, Seminer, Sempozyum vb. Etkinlik Sayısı	2
7	Eğitim amaçlı kullanılan laboratuvar ve dersliklerden teknolojik altyapıları yenilenenlerin sayısı	10
140	Bilgisayar laboratuvarları ve öğrencilere açık alanlarda öğrencilerin kullanabileceği toplam bilgisayar sayısı	150
31	Kadrosu ilgili akademik birimde olmayıp birimde ders veren öğretim elemanlarının sayısı	40
2	Eğiticilerin eğitimine yönelik düzenlenen program sayısı	2
14	Eğiticilerin eğitimi programı kapsamında eğitim alan öğretim elemanı	20
1	Projelerden üretilip ulusal ve uluslararası bilimsel toplantılarda sunulan bildiri sayısı	3
2	Projelerden üretilip uluslararası indekslerde yayınlanan makale sayısı	3
0	TÜBİTAK yayın teşvik ödülü alan öğretim elemanı sayısı	5
3	Öğrencilere yönelik düzenlenen akademik ve bilimsel faaliyet sayısı	5
9	Öğrencilere yönelik olarak düzenlenen sosyal ve kültürel faaliyet sayısı	15
1	Öğrencilere yönelik olarak düzenlenen sportif faaliyet sayısı	3
0	Öğrencilere yönelik düzenlenen etkinliklere katılan öğrenci sayısı	500



II. STRATEJİK PLAN HAZIRLIK SÜRECİ

Teknik Bilimler Meslek Yüksekokulu 2024-2028 Dönemi Stratejik Planlaması Rektörlüğün 802271-sayılı Rektörlük yazısı, 5018 sayılı Kamu Mali Yönetimi Kontrol Kanunu'nun 9'uncu maddesi uyarınca 2021 yılı "Üniversiteler için Stratejik Planlama Rehberi" doğrultusunda Gazi Üniversitesi 2024-2028 Dönemi Stratejik Planına uyumlu olacak şekilde hazırlanmıştır.

Teknik Bilimler Meslek Yüksekokulu stratejik planlama sürecinde Yüksekokul Stratejik Planlama Ekibi koordinasyonunda Yüksekokul personelinin katılımı sağlanmış ve birimlerden gelen geri dönüşler kullanılarak yeni dönem raporunda gelecek hedefleri tanımlanmıştır. Yeni dönem planı hazırlanırken geçmiş planlar değerlendirilerek yeni planda ulaşılması gereken hedefler tanımlanmıştır. Yeni plan döneminde izleme ve değerlendirme çalışmaları Yüksekokul Stratejik Planlama Ekibi tarafından yürütülecektir.

Plan hazırlıkları kapsamında kurumsal tarihçe, geçmiş planın değerlendirilmesi, mevzuat analizi ve faaliyet alanlarını ilgilendiren hizmetlerle ilgili değerlendirme, kuruluş içi analiz, akademik faaliyetlerin analizi ve durum tespiti Yüksekokul Müdürlüğü tarafından yapılmış ve tüm Yüksekokul çalışanları stratejik planlama sürecine katkı sunmuştur.



III. DURUM ANALİZİ

4.1. Kurumsal Tarihçe

Yüksek Öğretim Kurulu Başkanlığı'nın 28.03.2014 tarih ve 18842 sayılı yazısı ile alınan 19.03.2014 tarihli Yükseköğretim Genel Kurulunun Üniversitemiz Meslek Yüksekokullarının yeniden yapılandırılması kararı uyarınca; Üniversitemiz bünyesinde 2014 yılında kurulmuştur. Bu bağlamda Üniversitemiz bünyesinde yer alan Gazi Meslek Yüksekokulu ile ona bağlı çalışmalarını yürüten Uzaktan Eğitim Meslek Yüksekokulu, Atatürk Melek Yüksekokulu ve Ostim Meslek Yüksekokulu kapatılarak Teknik Bilimler Meslek Yüksekokulumuza devredilmiştir.

Yine Yükseköğretim Genel Kurulunun aynı tarihli kararı ile mevcut öğrencilerin statülerinin korunması şartı ile Atatürk Meslek Yüksekokulunun Makine, Endüstriyel Kalıpcılık, Elektronik Teknolojisi, Mekatronik ve Kimya Teknolojileri Bölümleri, Ostim Meslek Yüksekokulunun Kaynak Teknolojisi, Endüstri Ürünleri Tasarım, Elektrik Enerjisi Üretim İletim ve Dağıtım, Mekatronik ve Lastik ve Plastik Teknolojileri Bölümleri, Gazi Meslek Yüksekokulunun Elektronik ve Otomasyon Bölümünün Meslek Yüksekokulumuza aktarılmasına karar verilmiştir.

01.08.2014 tarihi itibarıyla Üniversitemiz 25.04.2014 tarih ve 2014/49 sayılı Senato kararı uyarınca Teknik Bilimler Meslek Yüksekokulu resmi olarak faaliyete geçmiştir. Bu tarihte alınan Yönetim Kurulu kararı ile Yükseköğretim Kurulu yeni Program adları "ISCED" her bir bölüm ve altında bulunacak programlar tespit edilmiştir.

Kapatılarak Meslek Yüksekokulumuza devredilen Meslek Yüksekokullarımızda uygulanan dört yarıyılık eğitim sistemi devam ederken aynı zamanda Yükseköğretim Kurulu Başkanlığınca pilot olarak seçilen Meslek Yüksekokulumuzda 6 yarıyılık eğitim sistemi uygulanmaya başlamıştır.

Üniversitemiz Senatosunun 14.02.2019 tarih ve 2019/20 no'lu kararı ile dört yarıyıl eğitim sistemine tekrar geçilerek mevcut altı yarıyılık eğitim sisteminde kayıtlı öğrencilerin dört yarıyılık eğitim sistemine intibakları yapılmıştır.

4.2. 2019-2023 Dönemi Stratejik Planının Değerlendirilmesi

Meslek Yüksekokulumuz Stratejik Planlama Ekibi tarafından 2019-2023 Dönemi Stratejik Planı hedefleri analiz edildi ve güncel olmayan hedefler revize edilerek gerçekçi hedefler 2024-2028 Stratejik Planı için oluşturuldu. 2024-2028 Dönemi Stratejik Planı için 2 amaç ve 4 stratejik hedefe ilişkin değerlendirme çalışmaları yapılmıştır. Bu değerlendirme çalışmalarında, hedeflerin ölçülmesi aşamasında herhangi bir sorun görülmemiştir. Stratejik planda hedefler açık, anlaşılabilir, ölçülebilir şekilde belirlenmiştir.

Tablo 2 Hedeflerin Gerçekleşme Yüzdeleri:

HEDEF	2021	2022
Hedef1.1. Eğitim-Öğretim faaliyetlerinde akademik altyapısı iyileştirilecektir.	0	50
Hedef1.2 Eğitim-Öğretim programları iyileştirilecektir.	0	60
Hedef1.3 Öğrencilere yönelik rehberlik ve danışmanlık hizmetleri geliştirilecektir.	0	70
Hedef1.4 Meslek Yüksekokulumuzu tercih eden öğrencilerin devamlılığının sağlanması.	0	33
Hedef1.5 Mezun olan öğrencilerin eğitim ve kariyer hedefleri iyileştirilecektir.	0	92
Hedef1.6 İşyeri Uygulama Eğitimine katılan öğrenci sayısı ve niteliği iyileştirilecektir.	0	52
Hedef2.1 Araştırma altyapısı iyileştirilecektir.	0	50
Hedef2.2 Meslek Yüksekokulumuz araştırmacılarının ulusal ve uluslararası bilimsel etkinliklere katılımını sağlamak.	0	40
Hedef2.3 Ulusal ve uluslararası düzeyde yayın sayısı ve niteliği arttırılacaktır.	0	40
Hedef2.4 Girişimcilikle ilgili eğitim-öğretim faaliyetlerini geliştirmek	0	0



Hedef3.1 Öğrencilerin kişisel ve sosyal gelişimini sağlayacak etkinlikler arttırılacaktır.	0	40
Hedef4.1 Bölgenin sosyal, kültürel ve bilimsel gelişmesine yönelik faaliyetler arttırılacaktır.	0	75
Hedef5.1 Meslek Yüksekokulumuz mezunları ile ilişkiler geliştirilecektir.	0	100
Hedef5.2 Paydaşların karar alma süreçlerine etkin katılımı sağlanacaktır.	0	100
Hedef5.3 Meslek Yüksekokulunun ulusal ve uluslararası düzeyde tanınırlığı arttırılacaktır.	0	60
Hedef5.4 Kurum içinde kalite kültürü yaygınlaştırılacaktır.	0	50



4.3 Mevzuat Analizi

Birimimizin faaliyetlerini yerine getirirken tâbi olduğu mevzuat listesi ile mevzuat hükümlerine ilişkin açıklamalar Tablo 3’te belirtilmiştir.

4.3.1. Tespitler ve İhtiyaçların Belirlenmesi

Tablo 3 Mevzuat Analizi Tespit Tablosu

Yasal Yükümlülük	Dayanak	Tespitler	İhtiyaçlar
Eğitim-öğretim hizmetleri sunmak.	2547/ 14., 43., 44., 45.,46., 49., maddeleri	Ön Lisans ve Lisans Eğitim-Öğretim ve Sınav Yönetmeliği ve Lisansüstü Eğitim-Öğretim ve Sınav Yönetmeliği yenilenecek yayımlanmıştır. Eğitim-öğretim hizmetleri mevzuat çerçevesinde yürütülmektedir.	Yönetmelikler ihtiyaç duyulması halinde güncellenmeli ve bu güncellemelere ilişkin bilgilendirmeler yapılmalıdır.
Stratejik Plan hazırlamak.	5018/ 9. Madde	Üniversitemizin 2024-2028 Stratejik Planı hazırlık çalışmaları devam etmektedir.	Stratejik planların başarıya ulaşmasındaki en önemli etken planların yönetim ve personel tarafından sahiplenilmesidir. Bu amaçla 2024-2028 Stratejik Planın yürürlüğe girmesiyle plana ilişkin yapılacak bilgilendirme toplantılarına katılım sağlanmalıdır.
Birim içi harcama süreçlerini planlamak, Programlamak ve uygulama bütünlüğü sağlamak.	5018/ 8. Madde	Yayımlanan 2023/01 sayılı Harcama Genelgesi ile ilgili birimlere duyurulmuştur.	
Resmî yazışmalara	Resmî	Yayımlanan Yazışma Usul ve Esasları İle İmza Yetkileri ve Yetki	Meslek Yüksekokulumuzda faaliyetlerin ve



İlişkin yetki ve sorumlulukları belirlemek, yetki devirlerine ilişkin ilkeleri uygulamak.	Yazışmalarda Uygulanacak Usul ve Esaslar Hakkında Yönetmelik	Devri Yönergesi ilgili birimlere iletilerek uygulamaya konulması sağlanmıştır.	yazışmaların Yönergeye uygun olarak yürütülebilmesi amacıyla bilgilendirme toplantılarına devam edilmelidir
Üniversitenin idari Teşkilatlanma-sına ilişkin	124 sayılı Kanun Hükmünde Kararname-26,27,28,29,30,31,32,33,34,35,36,37,38,39,40 maddeleri	Üniversitenin idari teşkilatlanmasına dair senato tarafından onaylanmış şema bulunmaktadır.	
Yükseköğretim kurumlarında pratik, uygulamalı dersler ve işyeri uygulaması; öğrencinin tercih edeceği ilgili kamu kurum ve kuruluşları ile bunlara muadil özel kuruluşlarda yapılabilir.	2547/ Ek madde 23	Üniversitenin ilgili fakülte ve yüksekokullarındaki öğrenciler staj ve uygulamalı eğitimlerini kamu ve özel sektörde yapabilmektedir.	Öğrencilerin staj ve uygulamalı eğitimlerini yapabildikleri kamu ve özel sektör kuruluşu sayısı artırılmalıdır.
	Mesleki Eğitim Kanunu 3308 Sayılı Kanunun Madde 18- Madde 26	Kamu ve özel sektörde öğrencilerin staj ve uygulamalı eğitimlerinin esaslarını belirler.(İzin, devamsızlık, ücret vb.)	Mevcut hali ile yükseköğretim öğrencileri için yeterli gelmemektedir.
	5510 Sigorta Kanunu Madde 5	İşyeri eğitimi alan öğrenciler için iş kazası ve meslek hastalığı sigortası uygulanır.	Cezaların yeniden düzenlenmesi gerekmektedir.
	Yükseköğretimde Uygulamalı Eğitimler Çerçeve Yönetmeliği	İşletmede mesleki eğitim dersinin planlanması ve sınırlarının belirlenmesinde uygulanmaktadır.	



4.4 Üst Politika Belgelerinin Analizi

Stratejik planlama sürecinde On Birinci Kalkınma Planı (2019-2023), Orta Vadeli Program (2024-2026) ve 2023 Yılı Cumhurbaşkanlığı Yıllık Programı incelenmiştir. Üst politika belgeleri analizine aşağıdaki tabloda yer verilmiştir.

Tablo 4 Üst Politika Belgelerinin Analizi

Üst Politika Belgesi	İlgili Bölüm/Referans	Verilen Görev/İhtiyaçlar
On birinci Kalkınma Planı	331.6. Sanayinin ihtiyaç duyduğu işgücü profili belirlenecek, bu ihtiyaca dönük mesleki ve teknik eğitim ortaöğretim, fen liseleri ve yükseköğretim kurumlarının öğretim programları güncellenecektir.	Sanayinin ihtiyaç duyduğu işgücüne yönelik programların güncellenmesi Özel sektör ve MYO ile iş birliği artırılarak, nitelikli insan gücü yetiştirilmesine katkı sunulması Ar-Ge, KOBİ, Teknoloji tabanlı girişimler ve inovatif çalışmalar için harcanan payın artırılması
	452. Girişimcilik kültürü geliştirilecek, hedef ve performans bazlı odaklı destek modelleri oluşturulacaktır.	Öğretim programlarının ve içeriklerinin ulusal ve küresel gelişmeler ve ihtiyaçlar doğrultusunda hazırlanması ve güncellenmesi
	551. Milli, manevi ve evrensel değerler esas alınarak küresel gelişmelere ve ihtiyaçlara uygun eğitim içerikleri ve öğretim programları hazırlanacaktır.	Araştırmacı öğrenci modelinin yaygınlaştırılması ve araştırma projelerinde ön lisans öğrencilerinin yer almasının sağlanması
	559.8. Öğrencilerin buluş, patent ve faydalı model başvurusu yapmaları teşvik edilecektir.	uygulamalı işyeri eğitim programlarının üniversite-sanayi iş birliklerinin gelişmesi yönünde düzenlenmesi
	571.1. Üniversite öğrencilerinin işgücü piyasasına geçişlerinin sağlanmasını teminen başta ortak projeler olmak üzere üniversite-özel sektör iş birliklerinin yürütülmesi geliştirilecektir.	



<p>Orta Vadeli Program</p>	<p>Büyüme 8. Madde: Stratejik öneme sahip alanlarda, özel sektör, üniversite ve kamu Ar-Ge merkezlerinin bir araya geldiği büyük ölçekli platform ve ağ destekleri ile teknoloji ve ürün geliştirme süreçleri teşvik edilecek, patentli teknolojilerin sanayiye aktarılması desteklenecektir</p> <p>İstihdam 5. Madde: Çalışma çağındaki her bireyin üreterek gelir elde edeceği beceriler ile aidiyet hissedeceği meslekleri edinmesine yönelik programlar hayata geçirilecektir.</p> <p>İstihdam 6. Madde: Bireylerin istihdamda kalmalarının temin edilmesi ve sahip oldukları becerilerin günümüz ihtiyaçlarına uyarlanması için hayat boyu öğrenmeye katılım artırılacak, sektörlerle işbirlikleri güçlendirilecektir.</p>	<p>Üniversite-sanayi iş birliğinin geliştirilmesi, ortak projeler ile patent ve katma değerli ürünlerin geliştirilmesi</p> <p>BELTEK ve GUZEM gibi merkezlerle istihdama dönük sertifikalı eğitimler düzenlenmesi</p>
<p>2023 Yılı Cumhurbaşkanlığı Yıllık Programı</p>	<p>Tedbir 331.1. Eğitim-istihdam-üretim ilişkisini güçlendirmek amacıyla eğitim-sektör iş birliği protokolleri yapılacaktır.</p> <p>Tedbir 331.8. Hazırlanan ve güncel halde tutulan mesleki eğitim haritası çerçevesinde ülke çapında il ve bölgelerde mesleki ve teknik eğitim verilen alanlarla sektör kümelenmesi arasında uyum sağlanacak, eğitim kapasitesi reel anlamda istihdamla ilişkilendirilerek ülke sathında mesleki ve teknik eğitim okulları sektörle uyumlu hale getirilecektir.</p>	<p>Üniversitemizdeki BELTEK, GAZİ-SEM ve GUZEM gibi merkezler ile istihdama dönük sertifikalı eğitimler düzenlenmesi</p> <p>TÜBİTAK 2244, TEYDEB gibi sanayi ortaklı proje başvurularının artırılması</p>



4.5 Program- Alt Program Analizi

Tablo 5: Program - Alt Program Analizi

Program	Alt Program	Tespitler	İhtiyaçlar
• 62 Yükseköğretim	• 239 Ön Lisans Eğitimi	<ul style="list-style-type: none">• Öğrenci sayılarının fazlalığı ve fiziki mekânların yetersiz olması,• Öğrencilerin proje katılımlarının düşük kalması	<ul style="list-style-type: none">• Laboratuvar, atölye ve fiziki mekânların geliştirilmesi,• Ders veren öğretim elemanı başına düşen öğrenci sayısının azaltılması• Eğitim faaliyetlerine yönelik teşvik ve ödüllendirme sisteminin yaygınlaştırılması,• Farklı öğrenme sistemlerinin geliştirilmesi ve alanlar oluşturulması



4.6 Faaliyet Alanları İle Ürün ve Hizmetlerin Belirlenmesi

Tablo 6: Faaliyet Alanı - Ürün/Hizmet Listesi

Faaliyet Alanı	Ürün/Hizmetler
A- Eğitim	1-Ön Lisans Eğitim Programları
B- Araştırma	1- Bilimsel Araştırma Projeleri 2- Kamu Kurum/Kuruluşları, AB ve Sanayi Kuruluşları Destekli Projeler (Üniversite Sanayi İşbirliği) 3- Bilimsel Etkinlikler (Sempozyum, Kongre, Çalıştay vb.) 4- Bilimsel Yayın, Patent ve Endüstriyel Tasarım Faaliyetleri 5- Danışmanlık Hizmetleri
C-Girişimcilik	1- Girişimciliği Desteklenmesine Yönelik Eğitim Programları 2- Girişimciliğin Desteklenmesine Yönelik Etkinlikler (Yarışmalar, Fuarlar, Bilim Şenlikleri vb.)
D-Toplumsal Katkı	1- Konferans, Sempozyum, Seminer vb. Etkinlikler 2- Sosyal Faaliyetler (Burslar, Kısmi Zamanlı Öğrenci İstihdamı, Öğrenci Danışma Merkezi, Engelli Danışma Merkezi vb.) 3- Kültürel ve Sanatsal Faaliyetler (Şenlikler, Konserler, Sergiler, Gezi Programları vb.)



4.7 Paydaş Analizi

Üniversitelerin hedefi olan çağdaş eğitim ve öğretim seviyesine ulaşmaları ancak kurumsal kimliklerini geliştirmeleri, kurumu meydana getiren tüm öğelerin niteliklerini ve iç paydaşların kuruma olan bağlılıklarını artırmaları ile mümkün olabilir. Bu anlayış çerçevesinde Meslek Yüksekokulu personel ve öğrencilerinin gelişimini destekleyecek ve sunulan hizmetlerin kalitesini arttıracak hedefler benimsemiştir. Bu hedefleri yerine getirirken mali olanakların etkin ve verimli bir şekilde kullanılması amaçlanmaktadır. Meslek Yüksekokulumuz kalite güvence sisteminin etkin ve verimli bir şekilde yürütülebilmesi ve performans değerlendirmesinin yapılabilmesi için her türlü çabayı azami düzeyde göstermektedir. İç değerlendirme ve dış değerlendirme sonuçlarına göre süreçlerdeki iyileştirmeler gerçekleştirilerek ve sonuçları izlenmektedir.

Bunun için Meslek Yüksekokulumuz bünyesinde oluşturulan Kalite Komisyonu belirli dönemlerde bir araya gelerek çalışmalar yapmaktadır. Komisyon üyeleri dışındaki iç paydaşlar ile dış paydaşların kalite güvence sistemine katılım ve katkılarını sağlamak üzere anketler düzenlenmekte ve değerlendirilmektedir.

(https://webupload.gazi.edu.tr/upload/735/2023/11/22/b86bf124-2468-46bf-a30f-bcce11216082-Isyeri_memnuniyet_anketi.pdf)

Ayrıca Üniversite-Sanayi işbirliği kapsamında iç ve dış paydaşlarımızın katılımıyla çalıştaylar düzenlenmektedir. Çalıştaylarda iç ve dış paydaşlarımız ile ileriye dönük yapabilecek etkinlikler/ortak projeler/güncellemeler konularında bilgi paylaşımları yapılarak raporlar hazırlanmaktadır.

(<https://teknikbilimler.gazi.edu.tr/view/news/292490/-universite-sanayi-isbirlikli-projeler-tubitak-calistayini-gerceklestirdik>)

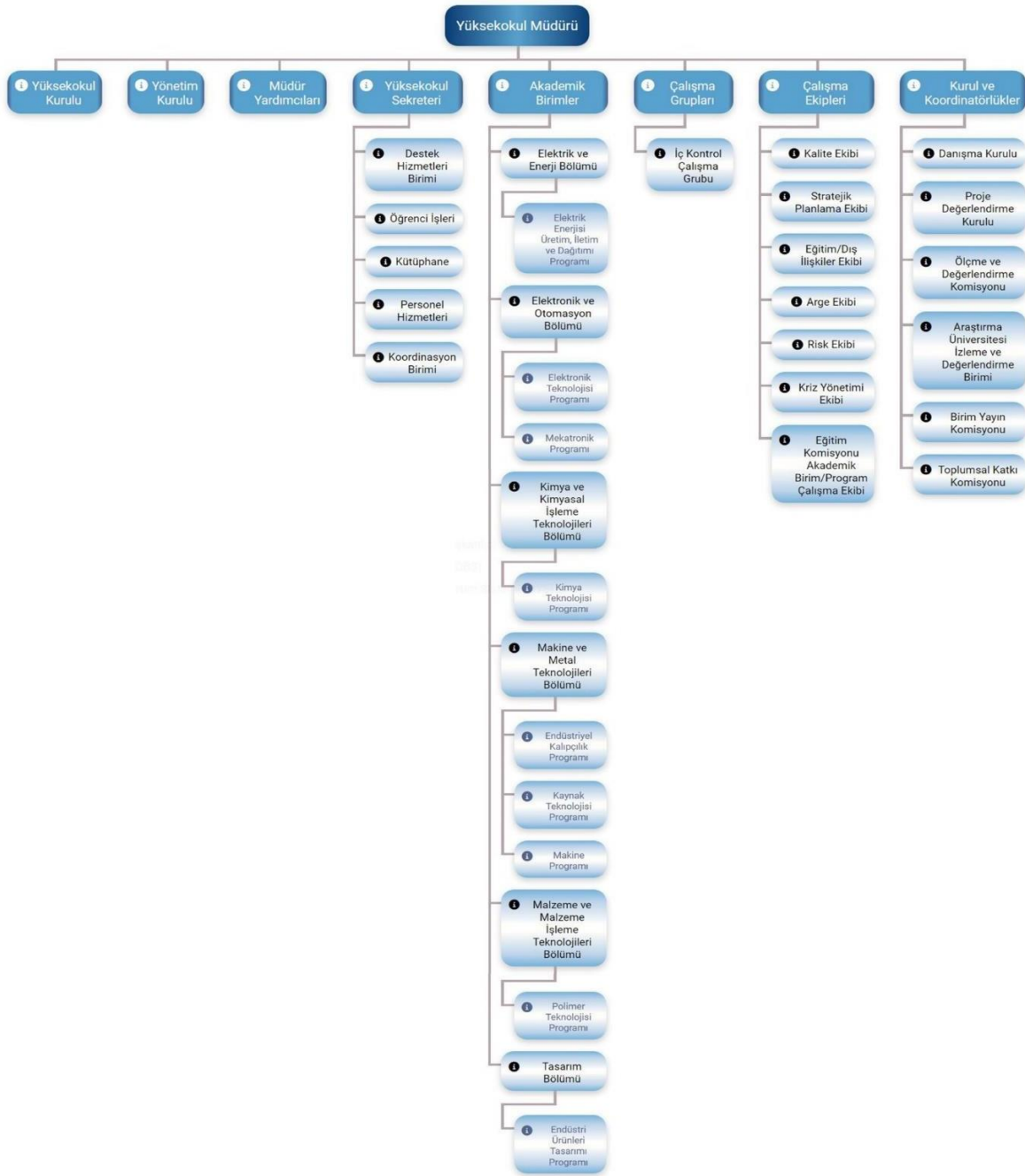


Tablo 7 Paydaş Analizi

PAYDAŞLAR	İÇ PAYDAŞ (İP)/ DIŞ PAYDAŞ (DP)	ÖNEM DERECESİ	ETKİ DERECESİ	ÖNCELİĞİ
Akademik Personel	İP	Yüksek	Güçlü	Birlikte Çalış
Üniversite Birimleri	İP	Yüksek	Güçlü	Birlikte Çalış
OSTİM OSB	DP	Yüksek	Güçlü	Birlikte Çalış
Ankara Büyükşehir ve İlçe Belediyeleri	DP	Yüksek	Güçlü	Birlikte Çalış
Tüm Sanayi Kuruluşları	DP	Yüksek	Güçlü	Birlikte Çalış
Gazi Teknopark	DP	Yüksek	Güçlü	Birlikte Çalış
Hazine ve Maliye Bakanlığı	DP	Yüksek	Güçlü	Birlikte Çalış
Kamu İhale Kurumu	DP	Yüksek	Güçlü	Birlikte Çalış
KOSGEB	DP	Yüksek	Güçlü	Birlikte Çalış
Medya	DP	Yüksek	Güçlü	Birlikte Çalış
Meslek Odaları ve Meslek Birlikleri	DP	Düşük	Zayıf	İzle
Meslek Yüksekokulumuz Mezunları	DP	Yüksek	Güçlü	Birlikte Çalış
Mille Eğitim Bakanlığı	DP	Yüksek	Güçlü	Birlikte Çalış
Öğrenciler	İP	Yüksek	Güçlü	Birlikte Çalış
ÖSYM	DP	Yüksek	Güçlü	Birlikte Çalış
Sivil Toplum Kuruluşları	DP	Yüksek	Güçlü	Birlikte Çalış
Sosyal Güvenlik Kurumu	DP	Yüksek	Güçlü	Birlikte Çalış
Tedarikçiler	DP	Yüksek	Güçlü	Birlikte Çalış
TÜBİTAK-TÜBA	DP	Yüksek	Güçlü	Birlikte Çalış
Türk Patent ve Marka Kurumu	DP	Yüksek	Güçlü	Birlikte Çalış
Türk Standartları Enstitüsü	DP	Yüksek	Güçlü	Birlikte Çalış
Ulusal ve Uluslararası Yayınevleri	DP	Düşük	Zayıf	İzle
YÖK	DP	Yüksek	Güçlü	Birlikte Çalış

4.8 Kuruluş İçi Analiz

4.8.1 Organizasyon Şeması





4.8.2. İnsan Kaynakları Yetkinlik Analizi

Meslek Yüksekokulumuzda 2022 yılında 56 akademik, 28 idari, 8 sürekli işçi olmak üzere toplam 92 personel görev yapmıştır.

Tablo 8: Unvan Bazında Akademik Personel Sayıları 2018-2022

ÜN VAN	2018	2019	2020	2021	2022
Profesör	2	2	3	2	1
Doçent	3	9	9	6	8
Dr. Öğr. Üyesi	5	4	4	4	5
Öğretim Görevlisi	54	54	49	49	42
Okutman					
Araştırma Görevlisi					
Uzman (Uy. Al. Öğr. Gör.)	3				
Toplam	67	69	65	61	56

Tablo 9: İdari Personel Sayısı (Kadroların Doluluk Oranına Göre)

PERSONEL TÜRÜ	2018	2019	2020	2021	2022
Genel İdari Hizmetler	15	28	12	20	19
Teknik Hizmetler Sınıfı	3	3	3	5	7
Yardımcı Hizmetli	4	4	3	2	2
Toplam	22	35	18	27	28



Tablo 10: İdari Personelin Eğitim Durumu

Yıllar	İlköğretim	Lise	Ön Lisans	Lisans	Y.L. ve Dokt.
2018	2	10	4	6	
2019	2	11	6	15	1
2020	1	6	5	5	1
2021		7	2	17	1
2022		7	2	18	2

Tablo 11: Akademik Personelin Yaş İtibariyle Dağılımı

Yıllar	21-25 Yaş	26-30 Yaş	31-35 Yaş	36-40 Yaş	41-50 Yaş	51- Üzeri
2018			22	11	22	13
2019			17	14	24	14
2020			14	13	24	14
2021	1	1	8	17	23	11
2022		2	4	18	19	13



4.8.3. Kurum Kültürü Analizi

Mevcut Durum

Akademik ve İdari Personelimiz öğrenci ve dış paydaşlarla gerekli iletişim sağlanmaktadır. Meslek Yüksekokulumuzda öğrenim görmekte olan öğrencilerimize ve öğrencilerimizin iş yeri eğitimi dersi kapsamındaki çalışmalarını yürüttükleri işletmelere yönelik olarak iki ayrı anket düzenlenerek uygulanmıştır. Anketlere verilen cevaplar SPSS programında analiz edilerek raporlaştırılmış ve Yüksekokulumuzdaki ilgili birimlerle sonuçları paylaşılmıştır.

Meslek Yüksekokulumuzun önemle üzerinde durduğu Sanayi-Yüksekokul İşbirliği çerçevesinde, sektörde hizmet veren önemli paydaşlarla işbirliğinin ve iletişimin güçlendirilmesine yönelik karşılıklı ziyaretler gerçekleştirilmiştir. Meslek Yüksekokulumuzun yönetimi ve öğretim elemanlarımız tarafından yerlerinde ziyaret edilen işletmeler ve Yüksekokulumuza ziyarete gelen işletmelerle öğrencilerimizin iş yeri eğitimi planlamalarına yönelik protokoller yapılmıştır.

“TÜBİTAK 2209-A ve 2209-B Üniversite Öğrencileri Araştırma Projeleri Destekleme Programı” kapsamında Yüksekokulumuz öğrencilerinin hazırlamış olduğu projeler destek almaya hak kazanmıştır.

Meslek Yüksekokulumuzda “Üniversite-Sanayi İş Birlikli Projeler-TUBİTAK” çalışmayı düzenlenmiştir. Bu kapsamda firma temsilcileri ile akademisyenler bir araya gelmiş, ortak çalışma konuları tespit edilmiştir.

Beklenen Durum

İç ve dış paydaşlarla iletişim ve işbirliği artırılarak devam etmesi planlanmaktadır.

Meslek Yüksekokulumuzda öğrenim görmekte olan öğrencilerimize ve öğrencilerimizin iş yeri eğitimi dersi kapsamındaki çalışmalarını yürüttükleri işletmelere yönelik olarak anketler uygulanmaya devam edilecek ve eksik tespit edilen konularda düzenleyici faaliyetler yapılacaktır.

Meslek Yüksekokulumuzun önemle üzerinde durduğu Sanayi-Yüksekokul İşbirliği çerçevesinde, sektörde hizmet veren önemli paydaşlarla işbirliğinin ve iletişimin güçlendirilmesine yönelik karşılıklı ziyaretler devam edecektir.

“TÜBİTAK 2209-A ve 2209B Üniversite Öğrencileri Araştırma Projeleri Destekleme Programı” kapsamında Yüksekokulumuz öğrencilerinin hazırlamış olduğu proje başvuruları devam edecektir.

Firma temsilcileri ile akademisyenler bir araya getirilerek, ortak çalışmalara devam edilecektir.



4.8.4. Fiziki Kaynak Analizi

Meslek Yüksekokulumuzun içerisinde yer aldığı Ostim Yerleşkesi 19453 m² dir.

4.8.2.1 Eğitim Alanları Derslikler*

Eğitim Alanı	Kapasitesi 0-50	Kapasitesi 51-75	Kapasitesi 76-100	Kapasitesi 101-150	Kapasitesi 151-250	Kapasitesi 251-Üzeri
Anfi	-	-	-	-	-	-
Sınıf	11	-	-	-	-	-
Bilgisayar Lab.	3	-	-	-	-	-
Diğer Lab.	18	-	-	-	-	-
Toplam	32	-	-	-	-	-

* Sayı olarak belirtilmiştir.

Sınıf Kapasitesi	: 450 Kişi
Sınıf Alanı	: 440 m ²
Bilgisayar Lab. Kapasitesi	: 60 Kişi
Bilgisayar Lab. Alanı	: 120 m ²
Diğ. Lab. Kapasitesi	: 257 Kişi
Diğ. Lab. Alanı	: 624 m ²



➤ Sosyal Alanlar

Kantinler ve Kafeteryalar

Kantin Sayısı : 1 Adet
Kantin Alanı : 45 m²
Toplam Kapasite : 30 Kişi

Yemekhaneler

Öğrenci yemekhane Sayısı : 1 Adet
Öğrenci yemekhane Alanı : 280 m²
Öğrenci yemekhane Kapasitesi : 120 Kişi
Personel yemekhane Sayısı : 1 Adet
Personel yemekhane Alanı : 30 m²
Personel yemekhane Kapasitesi : 30 Kişi

Spor Tesisleri

Açık Spor Tesisleri Sayısı : 1 Adet
Açık Spor Tesisleri Alanı : 660 m²

Toplantı – Konferans Salonları*

	Kapasitesi 0–50	Kapasitesi 51–75	Kapasitesi 76–100	Kapasitesi 101–150	Kapasitesi 151–250	Kapasitesi 251–Üzeri
Toplantı Salonu	1	-	-	-	-	-
Konferans Salonu	-	-	-	-	-	1
Toplam	1	-	-	-	-	1

*Adet olarak belirtilmiştir.

Toplantı Salonu Kapasitesi : 25 Kişi
Toplantı Salonu Alanı : 40 m²
Konferans Salonu Kapasitesi : 500 Kişi
Konferans Salonu Alanı : 492 m²



➤ Hizmet Alanları

Akademik Personel Hizmet Alanları

	Sayısı (Adet)	Alanı (m²)	Kullanan Sayısı (Kişi)
Çalışma Odası	28	634	56
Toplam	28	634	56

İdari Personel Hizmet Alanları

	Sayısı (Adet)	Alanı (m²)	Kullanan Sayısı
Servis	1	20	2
Çalışma Odası	6	257	25
Toplam	7	277	27

Ambar Alanları

Ambar Sayısı : 1 Adet
Ambar Alanı : 78 m²

Arşiv Alanları

Arşiv Sayısı : 1 Adet
Arşiv Alanı : 70 m²

Atölyeler

Atölye Sayısı : -
Atölye Alanı : -

4.8.5. Teknoloji ve Bilişim Altyapısı Analizi

Ostim yerleşkemiz fiber hatlarla Bilgi İşlem Daire Başkanlığına bağlıdır.

Meslek Yüksekokulumuzda kullanılan başlıca bilgi sistemleri: GaziNet Bilgi Sistemleri, Öğrenci Bilgi Sistemi, Döner Sermaye Bilgi Sistemi, Elektronik Belge Yönetim Sistemi, Personel Bilgi Sistemi, Puantaj Bilgi Sistemi, Bilimsel Araştırma Projeleri Sistemi, Kurumsal Veri Yönetimi Sistemi, Kalite Yönetim Sistemi, Risk Yönetim Sistemi, Personel İlan ve Başvuru Otomasyon Sistemi, Kütüphane Bilgi Sistemi, Puantaj Bilgi Sistemi, E-bütçe, Kamu Harcama ve Muhasebe Bilişim Sistemi ve 1 adet lisanslı yazılım programı kullanılmaktadır.



4.8.6. Mali Kaynak Analizi

Meslek Yüksek Okulumuza ait Mali Kaynak Analizi, stratejik planda yer alan amaç, hedef ve performans göstergeleri dikkate alınarak aşağıdaki tabloda sunulmuştur.

Tablo 12 Tahmini Kaynaklar

KAYNAKLAR	2024	2025	2026	2027	2028	Toplam Kaynak
Genel Bütçe						
Özel Bütçe	33.343.863,08	40.012.635,70	48.015.162,84	57.618.195,41	69.141.834,49	238.442.728,32
Yerel Yönetimler						
Sosyal Güvenlik Kurumları	4.813.816,37	5.776.579,64	6.931.895,57	8.318.274,68	9.981.929,62	35.822.495,88
Bütçe Dışı Fonlar						
Döner Sermaye						
Vakıf ve Dernekler						
Dış Kaynak						
Diğer (YÖK)	5.877.450,00	7.052.940,00	8.463.528,00	10.156.233,00	12.187.480,00	43.737.631,00
TOPLAM	44.035.129,45	52.842.155,34	63.410.586,41	76.092.703,09	91.311.244,11	327.691.818,40

*Yıllık değerler %20 artış uygulanarak hesaplanmıştır.

4.9 Akademik Faaliyetler Analizi

Tablo 13 Faaliyet Analizi

Temel Akademik Faaliyetler	Güçlü Yönler	Zayıf Yönler/Sorun Alanları	Ne Yapmalı?
EĞİTİM	<ul style="list-style-type: none"> • Üniversitemizin köklü bir geçmişe ve etki alanına sahip olması Eğitim öğretimde millî hedeflerle AB normlarının uyumlaştırılması • Farklı disiplin ve düzeylerde diploma program çeşitliliğinin olması • Uluslararası değerlendirme ölçütlerini karşılayan bir eğitim vekurumsal yapılanma ile önlisans eğitiminde öncü olması • Geniş teorik ve uygulamalı eğitim olanaklarının sunulması • Öğrenci merkezli yaklaşımların uygulanması • Alanında deneyimli ve yetkin akademik kadronun olması • Üniversite giriş sınavlarında yüksek puanlı öğrencilerin gelmesi • Mezunlarımızın kurum ve kuruluşlarda yüksek oranda istihdamı • Sanayi ve kamu işbirliği imkânlarının bulunması • Yüz-yüze eğitim verilmesi • Ders anlatımında bilişim teknolojilerinin etkin kullanılması akademik ve idari personelin öğrencilere yönelik iletişim kanallarının açık olması 	<ul style="list-style-type: none"> • Öğrenci kontenjanlarının sürekli ve plansız artması • Öğretim elemanlarının ders yüklerinin fazla olması • Öğrenci sayısının fazlalığına bağlı olarak akademik danışmanlık faaliyetlerinin yetersiz kalması • Derslik ve laboratuvar olanaklarının öğrenci artış oranının altında kalması sağlıklı izleme, iletişim ve işbirliği çalışmalarının yeterli olmaması • Yerleşke alanlarının kısıtlı olması; öğrenci, akademik ve idari personelin kullanımı için yeterli sosyal mekân ve yeşil alan bulunmaması • Yeterli sayıda teknik personelin bulunmaması 	<ul style="list-style-type: none"> • Akademik personel ve fiziki altyapı olanakları iyileştirilmeli • Öğretim elemanı sayısı artırılmalı • Öğrenci danışmanlıkları işlevsel hale getirilmeli ve takibi yapılmalı • Derslik ve laboratuvar sayısı artırılmalı • Mesleki gezilerin verimliliği artırılmalı • Mezun bilgi sistemi kurularak mezunlarla ilişkiler güçlendirilmeli; eğitim faaliyetlerine (özellikle uygulama alanında) katkı vermeleri sağlanmalı • Akademik birimlerde, uluslararası değişim programlarına katılımı artırıcı tanıtım ve yönlendirme faaliyetleri artırılmalı

	<ul style="list-style-type: none"> • Gelişme ve değişmelere açık olunması • Sistemli çalışan öğrenci işleri biriminin bulunması • Meslekin gezilerin yapılması • Güçlü bir otomasyon sisteminin bulunması • Verimliliğin esas alınarak, şeffaflık ve katılımcılığın ön planda tutulması; araştırma- eğitim-uygulama bütünselliğinin kurulması 	<p>15.6 Kurumsal düzeyde araştırmada öncelikli alanların tespitinde istenen düzeyde olunmaması</p> <ul style="list-style-type: none"> • Uluslararası işbirliği projelerinin istenen düzeyde olmaması 	<ul style="list-style-type: none"> • İş sağlığı ve güvenliği alanındaki önlemler güncel tutulmalı • Ülkenin öncelikli araştırma alanlarındaki projeler tespit edilmeli ve desteklenmeli • Sektörün ihtiyaç duyduğu yenilikçi ürünler belirlenmeli, değerlendirilmeli, işbirliği olanakları artırılmalı, teşvik edilmeli ve desteklenmeli
<p>ARAŞTIRMA</p>	<ul style="list-style-type: none"> • Alanında ulusal ve uluslararası araştırmaları ve atıfları bulunan nitelikli akademisyenler olması • Uluslararası indekslerde taranan bilimsel dergilerde yayınlanan makale sayısının yüksek olması • Kongre, konferans vb. katılım desteği verilmesi 	<ul style="list-style-type: none"> • Disiplinlerarası çalışmaların arzulanan düzeyde olmaması • Yapılan araştırmaların bölgesel ve ulusal ekonomik katkısının beklenen düzeyde olmaması • Akademik personel sayısı ve proje başvurularının çokluğuna karşın kurumsal kaynakların yetersizliği 	<ul style="list-style-type: none"> • Araştırmalarda kamu ve özel sektörle işbirliği ve destekler özendirilmeli ve artırılmalı • Araştırma için kaynak tahsisi artırılmalı, çeşitlendirilmeli ve zenginleştirilmeli • Deneyimli, yüksek atıf alan, dünyada ve ülkemizde öncü, toplumsal katkı sağlayan araştırmacılar teşvik edilmeli

<p>GİRİŞİMCİLİK</p>	<ul style="list-style-type: none"> • Millî politikalar ve uluslararası yönelimlere uygun faaliyetlerin desteklenmesi • Mevcut ve ileriye dönük toplumsal ihtiyaçlar için bilgi, hizmet, insan gücü ve endüstriyel ürünlere yönelik uygulamaların bulunması 	<p>15.6 Girişimciliği</p> <p>destekleyecek kamu ve özel kurumlar ile işbirliğinin istenen düzeyde olmaması</p> <ul style="list-style-type: none"> • Girişimci araştırmacı sayısı ve işletmesinin istenen seviyede olmaması • Akademik personelin girişimciliğe yönelik yeterli bilgiye sahip olmaması ve istenen düzeyde katılım sağlanamaması 	<ul style="list-style-type: none"> • Bilimsel ve teknolojik araştırma yetkinliği artırılmalı • Girişimciliğe teşvik ve destek sağlayacak işbirlikleri kurulmalı • Öğretim elamanlarının girişimcilik konusunda bilgi ve ilgi düzeyleri artırılmalı • Girişimci öğretim elemanları teşvik edilmeli • Akademik personele girişimcilik için teşvik sağlayan kurumlar konusunda bilgi verilmeli
<p>TOPLUMSAL KATKI</p>	<ul style="list-style-type: none"> • Toplumun her kesimine hizmet etmeyi amaçlayan yaklaşımın benimsenmesi, sorunları bilen ve çözüm üreten güçlü kadro ve programlara sahip olması • Ülkenin mesleki ve teknik alanında nitelikli personel ihtiyacını karşılayan programların bulunması • Tasarım ürün farkındalığının artırılması, tasarım kültürünün oluşmasına katkı sağlanması • Öğrenci topluluğunun aktif olması 	<ul style="list-style-type: none"> • Araştırma çıktılarının tüm toplum ile paylaşımının sınırlı olması • Yerleşkede sosyal faaliyetler için yeterli mekân olmaması 	<ul style="list-style-type: none"> • Toplumsal katkı ihtiyacı olan öncelikli alanlar belirlenerek ilgili akademik birimlere duyurulmalı • Akademik çalışmalarda yaygın etki, topluma ve bilime katma değer ve ülke ekonomisine katkı gibi öncelikleri dikkate alan çalışmalar artırılmalı ve daha fazla desteklenmeli • Toplumsal katkılara yönelik farkındalık artırılmalı • Sosyal sorumluluk projelerinin sayısı artırılmalı • Yerleşkede sosyal faaliyetler için mekân sayıları artırılmalı

4.10 Yükseköğretim Sektörü Analizi

Tablo 14 Sektörel Eğilim İçin PESTLE Analizi

Etkenler	Tespitler	Yüksekokula Etkisi		Ne Yapmalı?
		Fırsatlar	Tehditler	
Politik	<ul style="list-style-type: none"> -Üst politika belgelerinde yükseköğretimle ilgili hedefler yer almaktadır. -Deneyimli akademik kadroların diğer üniversitelere geçmesi bazı aksaklıklar yaratmaktadır. - Yeni akademik ve idari kadroların temin edilmesinde yaşanan aksaklıklar/ zorluklar bulunmaktadır. -Eğitimdeki sistem değişikliklerinin farklı yansımaları olmaktadır. -Teknik Bilimler MYO başkentte bulunmaktadır. -Yakın coğrafya ülkelerinde yaşanan olumsuzluklar dezavantajlı gruplar arasında yer alan göçmen statüsündeki öğrenci sayısını arttırabilmektedir. 	<ul style="list-style-type: none"> -Sanayi bölgesinde yönlendirici/ belirleyici olma fırsatının bulunması -Yeni eğitim/araştırma-geliştirme, tasarım, yenilik ve girişimcilik olanaklarının olması -Araştırma üniversitelere eğitim, öğretim, araştırma ve personel destek miktarlarının artırılması 	<ul style="list-style-type: none"> -Sıklıkla öğrenci affına ilişkin yasaların çıkarılması -Ülkemizde bilim, kültür ve sanat politikalarının olgunlaşma aşamasında olması 	<ul style="list-style-type: none"> -Politik kararların uygulanmasında paydaşlarla koordineli hareket edilmeli - Kamu kurum ve kuruluşları ile yapılan iş birlikleri artırılmalı - Öncelikli sektörlerle ilgili akademik araştırmalar ve proje destekleri artırılmalı -Nitelikli öğrenci ve akademik personelin tercihi için ulusal ve uluslararası düzeyde tanıtım faaliyetlerine ağırlık verilmeli
Ekonomik	<ul style="list-style-type: none"> -Kurdaki dalgalanmalar risk oluşturmaktadır. - Küresel salgına vb. kriz durumlarına bağlı olarak mal ve hizmet fiyat ve tedarik süreçlerinde sorunlar bulunmaktadır. -Enflasyonun büyüme üzerinde olumsuz etkisi bulunmaktadır. -Üniversitemiz araştırma, eğitim ve altyapı hizmetlerinde kamu desteği almaktadır. - Öğretim elemanları kamu ve özel sektörle projeler yürütmektedir. - Kültür ve sanata yönelik yeterli eğitim teşviki bulunmamaktadır. 	<ul style="list-style-type: none"> -Araştırma faaliyetlerine ayrılan bütçenin artırılabilmesi -Üniversitemizde kaynakların etkin ve verimli kullanılmasına yönelik alt yapının bulunması 	<ul style="list-style-type: none"> -Enflasyon ve döviz kurlarındaki artışların planlanmış ve yapılacak yatırımlara olumsuz etkisi - Üniversite sayılarının artması nedeniyle ayrılan kaynakların azalması - Bilimsel araştırma ve projelere ayrılan kaynakların yeterli olmaması - Projelere ortaklıkta özel sektörün isteksiz olması 	<ul style="list-style-type: none"> -Kamu-özel sektör-üniversite iş birlikleri sistematik olarak artırılmalı -Dış kaynaklı projelerin sayısı ve çeşitliği artırılmalı -Alternatif fon kaynaklarına yönelinmeli

	-Ülkemizde ve dünyadaki ekonomik gelişmelerin topluma yansımaları bulunmaktadır.		- Tasarruf tedbirleri nedeniyle üniversiteye, ayrılan bütçenin azalması	
Sosyokültürel	<ul style="list-style-type: none"> -Küreselleşmenin çeşitli etkileri bulunmaktadır. - Eğitim seviyesi artmaktadır. - Genç nüfus oranı yüksektir. - Sosyokültürel ve öz değerlerden uzaklaşma yaşanmaktadır. - Son dönemlerde farklı coğrafyalardan gelen göçmenler demografik ve sosyokültürel yapıyı etkilemektedir. - İstihdamda yaşanan sıkıntılar nedeniyle toplumun üniversite eğitimine bakış açısı değişmektedir. - Sosyal medya yeni bir iletişim yöntemi olarak ağırlık kazanmaktadır. - Farklı sosyokültürel ve ekonomik kesimlerden gelen öğrenciler bulunmaktadır. - Sosyo-bilimsel ve küresel gelişmeler, toplumun sosyokültürel yapısını etkilemektedir. - Toplum nezdinde sanata ilgi istenen düzeyde değildir. 	<ul style="list-style-type: none"> -Yaşam boyu öğrenmeye talebin artması -İşverenlerin, mezunların niteliğini artırmak için iş birliğine açık olması -Sosyal medyanın eşzamanlı olarak fazla sayıda kullanıcıya erişim imkanı sağlaması - Bazı programlara olan talebin artması 	<ul style="list-style-type: none"> -Öğretim üyesi başına düşen öğrenci sayısının artması - Sosyokültürel yapıda bozulma yaşanabilmesi - Hızlı değişimin bir sonucu olarak kültürel değerlerimizden uzaklaşılması -Bazı programlara talebin azalması - Sanat alanlarına yönelik kaynakların ve ilginin azalması 	<ul style="list-style-type: none"> -Sosyokültürel ve sosyo-bilimsel konuların olumlu ve olumsuz yönleri konusunda topluma farkındalık oluşturma faaliyetleri düzenlenmeli - Öğrenci bilimsel bilgi yanında sosyokültürel olarak da desteklenmeli - Öğretim elemanı ve öğrenci değişim programlarına katılım artırılmalı -Mezunların faaliyette bulunduğu sektörler ile iş birliği artırılmalı - Mezunlarımızın araştırmaya yönelik projelerdeki etkinliği teşvik edilmeli -“Sosyal Transkript” uygulama prensipleri belirlenerek uygulamaya başlanmalı -İstihdam oranları düşük olan programlar ile ilgili işverenlerle iş birliği yapılmalı - Üniversitemiz etkinlikleri ile ilgili olarak sosyal medya sistemli kullanılmalı
Teknolojik	<ul style="list-style-type: none"> -Ülkemizin teknolojik altyapısı sürekli gelişmektedir. - Dinamik genç nüfus teknoloji kullanımını artırmaktadır. - Teknolojinin gelişimine paralel olarak mevcut teknolojik altyapı güncelliğini yitirmektedir. - Değişen teknoloji ile eş zamanlı çalışma ve kaynak sağlama gerekliliği bulunmaktadır. 	<ul style="list-style-type: none"> -Dünya ile eş zamanlı eğitim, araştırma ve geliştirme olanaklarının kullanılması - Teknolojik gelişmelere bağlı olarak programların güncellenmesi - Uzaktan eğitim ve hibrit eğitimin öğretim elemanlarının teknolojik yeterliliklerini geliştirmek için bir fırsat sunması -Teknolojik gelişmelerin, uzaktan 	<ul style="list-style-type: none"> -Teknoloji yenilemede mali kaynağın bulunmaması - Teknolojik gelişmelere uyum sağlanamaması durumunda farklı alanlarda geri kalma riski bulunması - Teknolojik anlamda güçlü rakip üniversiteler bulunması - Teknolojinin yoğun kullanımının ve 	<ul style="list-style-type: none"> -Programlar teknolojik gelişmeler ışığında sürekli güncellenmeli ve altyapılar için yeterli kaynak sağlanmalı -Yeni teknolojilerin desteklenmesine yönelik finansal destek ve laboratuvar imkânları artırılmalı -Öğretim elemanlarının öğretim teknolojileri konusundaki yetkinliklerini artırmak üzere Eğiticilerin Eğitimi programları düzenlenmeli

	<ul style="list-style-type: none"> - Uzaktan eğitim ve hibrit eğitim modelleri hızlı bir şekilde yükseköğretime adapte edilmektedir. -Teknolojik gelişmeler ışığında farklı sektör veya dış paydaşlar -Üniversitemizle iş birliği içerisinde araştırmalar yapmak istemektedir. - Üniversite bünyesinde TTO AŞ kurulmuştur. - Gazi Teknopark araştırmacılara araştırma, geliştirme ve girişimcilik alanlarında imkânlar sunarak çalışmalarını sürdürmektedir. 	<p>eğitim ve açık ders malzemelerine kolay erişim gibi fırsatlar sunması</p> <ul style="list-style-type: none"> - Teknolojinin gelişimiyle birlikte bilgiye erişilebilirlik düzeyinin artması ve yeni araştırma konularının ortaya çıkması -Gazi TTO AŞ'nin araştırmacılarına proje, fikri haklar ve iş birliği süreçlerinde imkanlar sunması 	<p>merkezi bir yönetim sağlanamamasının bilgi ve iletişim güvenliği konusunda tehdit oluşturması</p> <ul style="list-style-type: none"> - Hızlı değişen ve gelişen teknoloji neticesinde ekipmanların güncelliğini yitirmesi - Teknolojiye uyum ve yeni araştırma konuları için yeterli finansal kaynak sağlanamaması - Yazılım geliştiren personelin kurumdan ayrılma riski olması - Teknolojideki değişim hızının eğitim ve öğretim süreçlerine aynı hızda yansıtılmaması 	<p>-Bilişim altyapısı güçlendirilmeli</p>
<p>Yasal</p>	<ul style="list-style-type: none"> -Proje ve patent konularında yasal sürece ilişkin destek verilmektedir. - Mevzuat güncellemeleri sık yapılmaktadır. - İş birlikleri ile yürütülen projelerde yasal süreçler bulunmaktadır. 	<ul style="list-style-type: none"> -Mevzuat uygulama ve değişiklikleri konularında kamu kuruluşlarına kolay erişim ve iş birliği imkânı bulunması -Değişen mevzuata göre yeniden yapılanma olanağının olması 	<ul style="list-style-type: none"> -Proje ve patent başvurularında mevzuat uygulama prosedürlerinin çok olması ve yeterli ve yetkin personelin bulunmaması - Mevzuatın çok sık değiştirilmesinden dolayı kurumsal uygulama bütünlüğü oluşturulamaması - Mevzuattaki değişikliklerin kurumsal kültürü etkilemesi - Uygulama ve yasal süreçlere bağlı olmayan durumlar ve problemlerin ortaya çıkması - İlgili mevzuat ve fikri mülkiyet konularında hukuki desteğin yetersiz kalması - Sık değişen mevzuatın 	<ul style="list-style-type: none"> -Proje ve patent konularında sağlanan yasal destek için yetkin personel sayısı artırılmalı - Mevzuat ve müfredat değişikliklerinde paydaşlarla iş birliği artırılmalı - Mevzuat ve prosedürler konusunda tüm birimler düzenli olarak bilgilendirilmeli -İç Kontrol kapsamında faaliyetlere yönelik politika/prosedür eksiklikleri giderilmeli



			akademik ve idari personel açısından takip ve sürecin yürütülmesinde sorun oluşturması	
Çevresel	<ul style="list-style-type: none">-Hava, su ve toprak kirliliği artmaktadır.- Alternatif enerji arayışları artmaktadır.- Çevre bilinci toplumda tam anlamıyla yerleşmemiştir.- Çevresel sorunlar artmakta ve yerleşke yaşamını etkilemektedir.- Üniversitemiz şehir merkezinde yer almaktadır.	<ul style="list-style-type: none">-Kolay ulaşım imkânlarının bulunması- Çevresel sorunların çözümüne yönelik çalışmaların artması	<ul style="list-style-type: none">-Enerji tüketiminin artması sonucu çevresel sorunların artması- Atık yönetimi konusunda alt yapının geliştirilmesi gerekliliğinin olması-Mekânın kısıtlı olması- Sosyal alanların yetersiz olması-Şehir üniversitesi olarak hava, su ve gürültü kirliliğine daha fazla maruz kalınması	<ul style="list-style-type: none">-Personel ve öğrencilere etkili yöntemler ile geri dönüşüm ve çevresel sürdürülebilirlik, su ve karbon ayak izi konularında eğitim verilerek farkındalık artırılmalı ve bu konularda toplumsal katkı içeren projeler öğrencilerin katılımıyla geliştirilmeli- Daha az enerji harcayan ürünler kullanılmalı- Enerjiyi tasarruflu kullanma kültürü yaygınlaştırılmalı-Atıkların geri dönüşüm uygulamaları artırılmalı ve açık alanlara geri dönüşüm kutuları yerleştirilmeli
Rakipler	<ul style="list-style-type: none">-Yükseköğretim kurumlarının sayısı artmaktadır.- Üniversitemiz benzer çeşitlilikte ve yetkinlikte 4 araştırma üniversitesi ile aynı ilde yer almaktadır.- Bazı programlarda başarılı öğrenciler diğer üniversiteleri tercih etmektedir.-Bazı alanlarda güçlü vakıf üniversiteleri bulunmaktadır.- Vakıf ve devlet üniversitelerinde akademik personel özlük hakları farklılık göstermektedir.- Vakıf üniversitelerinde burs desteği bulunmaktadır.	<ul style="list-style-type: none">-Rekabet ortamının güdüleyici etkisinin olması- Köklü geçmiş ve deneyimli kadrosu ile bilinen akademik birimlerin rekabet üstünlüğü olması- Diğer üniversitelerle, özellikle araştırma üniversiteleriyle iş birliği imkânlarının bulunması-Akademik personelin kamu ve özel sektörle birlikte yenilikçi ürünler geliştirebilecek projeler üretebilmesi	<ul style="list-style-type: none">-Rakiplerin öğrencilerine sunduğu olanakların gerisinde kalınması	<ul style="list-style-type: none">-Başarılı programların devamlılığı sağlanmalı, zayıf görünen alanları güçlendirme çabası gösterilmeli- Çağın gereklerine uygun yeni programlar açılmalı, mevcut programlar öncelikli alanlara ve öncelikli sektörlerdeki ihtiyaç ve talepler ile paydaş görüşleri doğrultusunda güncellenmeli-Başarılı öğrenciler ödüllendirilmeli-Kurumsal iletişim biriminin üniversitenin başarılarını kamuya duyurmaya yönelik etkinliğinin artırılması
Paydaşlar	<ul style="list-style-type: none">-Savunma sanayiini millileştirerek güçlendirme politikası bulunmaktadır.-Üniversitemizin, kamu kurum ve	<ul style="list-style-type: none">-Kurumun bilim politikasına ve stratejik hedeflerine uygun akademik destek ve kaynak sağlanması	<ul style="list-style-type: none">-Paydaşların iş birliğine açık olmaması ya da konulara yeterli ilgi göstermemesi- Paydaşlarla	<ul style="list-style-type: none">-Paydaşlar ile ilişkiler artırılmalı - Üniversitede öğrencilerin talep ve görüşlerini iletebilecekleri daha

	<p>kuruluşları, özel sektör, STK'lar, TTO'lar ve Teknoparklar ile ortak çalışma imkânı bulunmaktadır.</p>	<ul style="list-style-type: none"> - Kurulan iş birlikleriyle öğrencilere iş ortamına uyum sağlama deneyimi kazandırılması - Toplumsal katkı sağlayacak ortak alanların belirlenerek çalışmalar yapılması, insan ve finansal kaynakların artırılması - Proje iş birliklerinin artırılması - Araştırma merkezlerimizin savunma sanayii firmaları ile iş birliği yaparak bilgi-teknoloji transferi oluşturulması 	<p>etkileşimde sistematik bir yapının bulunmaması</p> <ul style="list-style-type: none"> - Paydaşların iş birliğine açık olmaması ya da konulara yeterli ilgi göstermemesi 	<p>aktif mekanizmalar tesis edilmeli</p> <ul style="list-style-type: none"> - Üniversite mensuplarının belirlenen hedeflere ulaşmak için katılımlarını ve birlikte çalışmasını teşvik edici tedbirler alınmalı - Paydaşların beklentileri doğrultusunda program müfredat güncellenmeli Üniversitemizdeki bilim, teknoloji, sanat, eğitim politikaları, hukuk, dil, kültür vb. alanlardaki etki faktörü yüksek çıktıların paydaşlara çalıştay, sergi, fuar, seminer vb. etkinlikler düzenleyerek tanıtımları yapılmalı -Özel sektör ile iş birliği güçlendirilerek öğrencilerin istihdamına katkı sağlanmalı -Personelin başarısını takdir ve taltif etmeye yönelik uygulamalar yaygınlaştırılmalı
Tedarikçiler	<ul style="list-style-type: none"> -Üniversite bünyesinde çok farklı alanlarda tedarikçilerle çalışılmaktadır. - Tedarikçilerin insan kaynağı yapısında farklılıklar vardır. - Çok sayıda yazılım ve program kullanılmaktadır. - Kaynak yetersizliği nedeniyle ürün ve hizmetler zamanında tedarik edilememektedir. 	<ul style="list-style-type: none"> -Tedarikçi profilinin çeşitlilik arz etmesi -Bilgisayar programları tedarikinde kurum desteği 	<ul style="list-style-type: none"> -Nitelsiz ürünlerin sunulan hizmetlerin kalitesini düşürmesi - Tedarikçilerin insan kaynakları yapısında farklılıklar olması - Yazılım ve program güncelleme maliyetinin yüksek olması ve yazılımlarda yapılacak değişikliklerde tedarikçiye bağımlılık olması 	<ul style="list-style-type: none"> -Hazırlanacak teknik şartname ve sözleşmelerde istenen nitelikli ürün ve nitelikli personelin nasıl olacağı hususlarının belirli standartlara bağlı olarak tanımları, açıklamaları güçlendirilmeli, talep edilecek ürün/ hizmetlerin niteliklerini artıracak maddeler eklenmeli ve bağımlılıkları azaltacak şekilde hizmet alımı sağlanmalı -Tedarikçi seçiminde özenli davranılmalı
Düzenleyici/Denetleyici Kuruluşlar	<ul style="list-style-type: none"> -Dış denetim ve değerlendirme kuruluşları bulunmaktadır. 	<ul style="list-style-type: none"> -Kurumumuza karşı olumlu bir algının bulunması - Düzenleyici ve denetleyici kuruluşlarla yakın iş 	<p>Denetleyici ve değerlendirici kurumlarında denetim ve değerlendirme faaliyetlerinde</p>	<ul style="list-style-type: none"> -Düzenleyici ve denetleyici kuruluşlarla daha fazla iş birliği yapılmalı



<p>- Denetim raporlarında yönlendirici açıklamalara yer verilmemektedir.</p> <p>- YÖKAK 2027 yılına kadar bütün üniversiteleri Kurumsal Akreditasyon Programına dahil etmeyi planlamaktadır.</p> <p>- Üniversitemiz 2022 yılında Kurumsal Akreditasyon Programına başvurmuş ve değerlendirme süreci devam etmektedir.</p> <p>- ISO 9001:2015 Kalite Yönetim Sistemi belgesi alınmıştır.</p>	<p>birliği imkânlarının bulunması</p> <p>- Denetim faaliyetlerinin kurumsal yapının korunması ve projelerin yürütülmesine katkı sağlaması</p> <p>- Kurumsal Akreditasyon Programının, birimlerde kalite kültürünün yaygınlaştırılmasına olanak tanınması</p> <p>- Kalite Yönetim Sistemi çalışmalarının iş ve işlemlerin standardizasyonunu sağlaması</p>	<p>aksaklık yaşanması riskinin olması</p>	<p>- Uygulamalar kurumsal kültür dâhilinde gerçekleştirilmeli - Üniversite yönetimi ve akademik birimler arasında denetime yönelik iş birliği artırılmalı</p> <p>- Denetleyici ve değerlendirici kurumlarında denetim ve değerlendirme faaliyetlerinde aksaklık yaşanmaması için tüm aşamalarda kurum içi ön hazırlıklar yapılmalı – Kalite güvencesi sisteminin sürdürülebilirliği sağlanmalı</p>
---	---	---	--



4.11

Güçlü ve Zayıf Yönler/Fırsatlar ve Tehditler (GZTF) Analizi

Tablo 15 Güçlü ve Zayıf Yönler

GÜÇLÜ YÖNLER	ZAYIF YÖNLER
Gazi Üniversitesi Rektörlüğünün Desteği	Ulaşım olanaklarının kısıtlılığı, sosyal ortam olanaksızlığı
Ostim Organize Sanayi Bölgesi Genel Müdürlüğünün Desteği	Yerleşkemizin merkez kampüse uzaklığı nedeni ile öğrencilerin merkez kampüsdeki sosyal etkinliklerden faydalanamaması
Bölgede saygın bir eğitim kurumu olmamız.	İş yeri eğitimi yapan öğrencilerin yerinde kontrolünün zorluğu
Genç ve Dinamik Personel Kadromuz	Akademik yükseltme ve atanma imkanlarının sınırlı olması
Öğretim Elemanlarının öğrencilere karşı esnek davranışları	Mezunlarla iletişimin zayıf olması
Bölgede aranılan nitelikli ara eleman/insan kaynağı yaratmamız	Fiziki yapının yeni programlar açılmasına elverişsizliği
Sanayi sektöründeki işletmelerle ortak projeler yapılabilmesi	Dış paydaşlar ile yeterli düzeyde iletişim kurulamaması
Mezun olan öğrencilerin aranan ara işgücü olması nedeniyle iş hayatına hemen atılmaları	
Öğretim elemanlarının ve öğrencilerin tamamının bilgisayara ve internete erişim olanaklarının olması,	

Tablo 16 Fırsatlar-Tehditler

FIRSATLAR	TEHDİTLER
Rekabet Ortamı	Öğrenci kontenjanlarının artması
Sosyal, kültürel ve teknolojik değişiklikler	Saha uygulamalarındaki olumsuzluklar
Sanayi-üniversite iş birliği	Akademik personel sayısının yetersizliği
	Mevzuatın sıklıkla değişmesi
	Farklı üniversitelerde çok sayıda aynı alanda programların olması

4.12 Tespitler ve İhtiyaçlar

Tablo 17 Tespitler ve İhtiyaçlar

Durum Analizi Çalışmaları	Tespitler / Sorun Alanları	İhtiyaçlar / Gelişim Alanları
Uygulanmakta Olan Stratejik Planın Değerlendirilmesi	-Hedeflerin büyük bir kısmı gerçekleşmiştir. Gerçekleşmeyen hedeflere ilişkin çalışmalar devam etmektedir.	-Hedefler izlemeyi kolaylaştıracak şekilde ifade edilmeli, performans göstergeleri belirlenirken Üniversitenin kendi kontrolünde olan göstergelere odaklanılmalıdır.
Mevzuat Analizi	-Mevzuat sıklıkla değişmekte ve her birim bu değişiklikler doğrultusunda kendi mevzuatını paydaş görüşleriyle güncellemektedir.	-Mevzuat değişiklikleri ve prosedürler konusunda tüm birimlere düzenli olarak bilgilendirmeler yapılmalıdır.
Üst Politika Belgeleri Analizi	-Ders programları güncellemeleri artan ihtiyaca göre düzenlenmelidir.	- Öğretim programları ve içerikleri ulusal ve küresel gelişmeler ve ihtiyaçlar doğrultusunda hazırlanmalı ve güncellenmelidir.
Program-Alt Program Analizi	-Araştırmacı sayısı ve fiziki mekanlar yeterli düzeyde değildir.	-Araştırma altyapıları ve diğer projeler için mali kaynaklar artırılmalıdır
Paydaş Analizi	-Yüksekokulumuz güçlü bir iç ve dış paydaş kitlesine sahiptir. -Paydaş görüşleri Paydaş Görüş Anketleri ve memnuniyet anketleri ile takip edilmektedir.	-Paydaş görüşleri periyodik toplantılar, çalıştaylar, konferanslar ve sosyal-kültürel etkinliklerle düzenli olarak alınmalıdır. -Anketlerde gelişmeye açık yön olarak tespit edilen konularda iyileştirme çalışmaları yürütülmeli ve sistematik geri



İnsan Kaynakları Yetkinlik Analizi	<ul style="list-style-type: none">-Yükseköğretimimizde görev yapan akademik ve idari personelin yaş ortalaması artmaktadır.-Tam zamanlı akademik personel sayısı azalmıştır.-İdari personel atama kontenjanlarında kısıntılar bulunmaktadır	<p>bildirimlerde bulunulmalıdır.</p> <ul style="list-style-type: none">-İhtiyaç duyulan alanlarda akademik personel sayısı artırılmalıdır ve akademik personel kadro planlamasında genç akademisyenlere ağırlık verilmelidir.-Öğretim görevlisi (ders veren ve uygulamalı) sayısı artırılmalıdır.-Artan iş yükünün karşılanabilmesi için nitelikli idari personel sayısı artırılmalıdır.
Kurum Kültürü Analizi	<ul style="list-style-type: none">-Mevcut durumda Stratejik yönetimin üst yönetim tarafından sahiplenildiği, ancak çalışanların stratejik plana yönelik sorumluluklarının farkında olmadıkları ortaya çıkmıştır.	<ul style="list-style-type: none">-Tüm alt boyutlarda mevcut durumun geliştirilmesine yönelik çalışmalar yürütülmesi gerekmektedir
Fiziki Kaynak Analizi	<ul style="list-style-type: none">-Fiziki alanların yetersizliği sebebiyle sıkıntılar yaşanmaktadır.	<ul style="list-style-type: none">-Mevcut fiziki alanların iyileştirilmesi ve düzenlenmesine yönelik çalışmalar yapılmalı, yeni alanlar tesis edilmelidir.
Teknoloji ve Bilişim Alt Yapısı Analizi	<ul style="list-style-type: none">-Teknolojinin gelişimine paralel olarak mevcut teknolojik altyapı geliştirilmektedir.-Güncel, etkin ve güvenli internet kullanımına yönelik çalışmalar devam etmektedir.	<ul style="list-style-type: none">-Yeni teknolojilerin desteklenmesine yönelik finansal destek ve laboratuvar imkânları artırılmalıdır.-Teknolojinin akılcı kullanımı ile yeni ihtiyaçlara uygun teknoloji aktarımı yapılmalıdır.
Mali Kaynak Analizi	<ul style="list-style-type: none">-Kurdaki dalgalanmalar satın alma süreci için risk oluşturmaktadır.	<ul style="list-style-type: none">-Bütçenin ihtiyaçlar doğrultusunda etkin ve ekonomik kullanılabilmesi amacıyla ödenekler artırılmalıdır.
Akademik Faaliyetler Analizi	<ul style="list-style-type: none">-Eğitim-öğretim, araştırma-geliştirme ve toplumsal katkı süreçlerini desteklemek ve izlemek için yeterli sayıda akademik personelimiz bulunmamaktadır.	<ul style="list-style-type: none">- Eğitim-öğretim, araştırma-geliştirme ve toplumsal katkı süreçlerini yönetebilmek için personel ihtiyacı giderilmelidir.
Yükseköğretim Sektörü Analizi	<ul style="list-style-type: none">-Sürdürülebilir ve İklim Dostu Kampüs Projesi kapsamında enerji verimliliği konularında Yükseköğretimimizin gerekli çalışmaları vardır.	<ul style="list-style-type: none">-Sıfır atık, enerji verimliliği ve sürdürülebilir kampüs konusunda çalışma ve proje destekleri artırılmalıdır.



IV. GELECEĞE BAKIŞ

5.1. Misyon

Üniversitemiz temel değerleri doğrultusunda bireyler yetiştirmek; araştırmalar yoluyla evrensel düzeyde fikir, bilgi, bilim, teknoloji ve hizmet üreterek toplumsal sorunların çözümüne ve hayat boyu öğrenme sürecine katkıda bulunmaktadır.

5.2. Vizyon

Uluslararası düzeyde bilim, teknoloji ve sanatta, girişimci ve öncü bir meslek yüksekokulu olmak.



5.3. Temel Değerler

1. İnsan hak ve özgürlüklerine saygı gösterilmesi,
2. Din, dil, ırk, etnik köken, fikir, cinsiyet, cinsel yönelim, yaş, bedensel engel ve benzeri özellikler nedeniyle ayrımcılık ve önyargıya yer vermeden hakça ve dürüst davranılması,
3. Meslek Yüksekokulumuz da her konunun özgürce tartışılacağı bir ortamın yaratılması ve korunması,
4. Bilgilenme, bilgilendirme, öğrenim ve öğretim özgürlüğünün korunması,
5. Bilimin gelişme sürecinin herkes tarafından desteklenmesi,
6. Saydamlık ilkesi ile saklı kalması gereken bilginin korunması ilkesi arasında denge kurulması,
7. Meslek Yüksekokulumuz da bireyler ve birimler arası ilişkilerin her zaman karşılıklı saygı çerçevesinde tutulması,
8. Kurumsal kaynakların korunması, özenli, verimli ve etkili kullanımının sağlanması,
9. Karardan doğrudan ya da dolaylı etkilenenlerin karar verme sürecine katkılarının sağlanması,
10. Yapılan iş ve alınan kararlarda insanlığın yararı gözetilip sosyal sorumluluk bilinciyle davranılması,
11. Kişisel yetkinliğin geliştirilmesi; dürüstlük, güvenilirlik, hak ve sorumlulukların bilinciyle davranılması,
12. Profesyonel yetkinliğin geliştirilmesi; görevin kendine özgü amaçlarına, kurum ve görevin saygınlığının korunmasına uygun davranılması; işin yapılmasında kalite ve etkililik ilkelerinin benimsenmesi,
13. Bireysel gelişimin desteklenerek özendirilmesi; akademik liyakat, deneyim ve emeğe saygı gösterilmesi,
14. Çevreye karşı duyarlı, sorumlu ve hayvan haklarına saygılı davranılması,
15. Meslek Yüksekokulumuzda yetkilerin akademik özerklik, özgürlük ve iyi niyet çerçevesinde kullanılması, sorumlulukların tam olarak yerine getirilmesi; söz konusu ilkelerin yöneticilerce kurum içi ve dışında korunması.



V. FARKLILAŞMA STRATEJİLERİ

6.1. Konum Tercihii

Teknik Bilimler Meslek Yüksekokulu, çağın ihtiyacı olan yetişmiş insan gücünü sağlamak amacıyla; güncel misyon, vizyon ve değerlere sahip olarak kurulmuştur. Sanayimizin ihtiyacı olan ara eleman ihtiyacını karşılamak üzere kurulmuş olan Meslek Yüksekokulumuzda, gerekli olan bölümler yapılandırılmıştır. Bölümlerde / programlarda başarıyı artırmayı amaçlayacak olan YÖK' ün Organize Sanayi Bölgelerinin içinde faaliyet gösteren MYO'lara verdiği eğitim desteği alınmaktadır. Meslek yüksekokulumuzun konumlanmasından ve aldığı destekten dolayı nitelikli bir eğitim sonucunda ortaya çıkan uygulama ve araştırma odaklı kurum kültürü oluşmuştur. Sürekli kendini geliştirmeyi hedefleyen, bu doğrultuda yüksek bir motivasyona sahip olan ve bu motivasyonu paydaşlarıyla devam ettiren yüksekokulumuz, aklın ve bilimin aydınlığında milli ve evrensel değerlere saygılı, kaliteli eğitim anlayışıyla sanayimizin ihtiyacı olan araştırmalar ve ara eleman ihtiyacını karşılamaya yönelik çalışmalarına devam etmektedir.

6.2 Başarı Bölgesi Tercihii

Gazi Üniversitesi Teknik Bilimler Meslek Yüksekokulu Ankara'da YÖK'ün desteklediği, sanayi bölgesinde kurulmuş olan üç meslek yüksekokulundan birisidir. En önemli savunma sanayi kuruluşları ile makine metal, elektrik- elektronik- otomasyon, kimya- polimer ve tasarım kuruluşlarının bulunduğu organize sanayi bölgesi içerisinde, üniversite sanayi iş birlikleri ve araştırma geliştirme çalışmaları olanakları açısından önemli bir yere sahiptir.

6.3 Değer Sunumu Tercihii

2017 yılında araştırma üniversitesi seçilen, 2023 yılında YÖKAK tarafından yürütülen Kurumsal Akreditasyon Programı kapsamında 5 yıllık tam akreditasyonu almış bir araştırma üniversitesi olarak; konum ve başarı bölgesi tercihleri doğrultusunda belirlemiş olduğumuz Değer Sunumu Tercihleri aşağıdaki tabloda verilmiştir.



Tablo 18 Değer Sunumu Tablosu

DEĞER SUNUMU BELİRLEME TABLOSU				
Faktörler/Tercihler	Yok Et	Azalt	Artır	Yenilik Yap
Nitelikli Yayın Sayısı			✓	
Uluslararası Araştırma Projeleri			✓	
Eğitim Programı			✓	
Eğitim Yöntemleri				✓
İşbirlikleri (Akademik, Sanayi, Ar-Ge)			✓	
Ortak Projeler			✓	
İç/Dış Paydaş Memnuniyeti			✓	
Sosyal Etkinlikler			✓	

6.4 Temel Yetkinlik Tercihi

Meslek yüksekokulumuz kalite, eğitim öğretim, araştırma, toplumsal katkı alanlarında belirlediği hedeflere ulaşmak için çeşitli süreçleri planlayan, uygulayan, değerlendiren, önlem alan, iyileştiren ve bu süreçlerin sürekliliğini içselleştirmiş kurum kültürüne sahip bir yüksekokuldur.

Meslek yüksekokulumuz, makine- endüstriyel kalıp- kaynak teknolojisi, elektrik- elektronik- endüstriyel otomasyon, kimya- polimer teknolojisi ve endüstriyel tasarım alanlarında sanayinin ihtiyacı olan eleman yeterliliğini/yetkinliğini değerlendirmektedir. Sanayinin ihtiyacı olan alanlarla ilgili YÖK desteği alınmakta ve ihtiyaç duyulan alanlardaki harcama kalemleri gerçekleştirilmekte, ihtiyaç duyulan yazılımlar donanımlar alınmakta, makineler günün teknolojisine uygun olarak güncellenmekte, üniversite sanayi iş birliğini sağlayan projeler ve araştırmalar gerçekleştirilmekte, öğrenci gelişimini sağlayacak teknik geziler düzenlenmektedir. Belirlenen hedefler doğrultusunda kaynakların etkin kullanımı sağlanmaktadır. Üniversite sanayi iş birliğini artırmaya yönelik etkinlikler planlanmaya devam edilecektir.



VI. STRATEJİ GELİŞTİRME

7.1. Hedeflerden Sorumlu ve İşbirliği Yapılacak Birimler

BİRİMLER	H.1.1	H.1.2	H.2.1	H.2.2	H 3.1	H 3.2
Araştırmadan Sorumlu Rektör Yardımcısı	√	√				
Sosyal İşl.ve Top. Katkıdan Sorumlu Rektör Yard.			√	√	√	√
Sosyal İşl. Ve Top. Katkı Koor.			√	√		
Sağlık,Kültür ve Spor Dai. Bşk.			√	√		
Yapı İşl. Dai. Bşk.			√	√		
Kütüphane ve Dökümantasyon Dai. Bşk.	√				√	
Basın ve Halkla İliş.			√	√		
Akademik Birimler	√	√	√	√	√	√
Araştırma ve Uyg. Mer.	√	√	√	√	√	√
Beltek Projesi Koor.			√	√		
Araştırma ve Geliştirme Kurum Koor.	√	√			√	√
Bilimsel Araştırma Koor. Birimi	√			√		
Buluş Değ. Kom.	√					
Teknoloji Gel. Bölgeleri		√				√
Uluslararası İlişkiler Kurum Koor.	√	√				



7.2 Hedef Kartları

Tablo 19 Hedef Kartı 1

HEDEF KARTI 1							
Amaç (A.1)	Araştırma Üniversitesi vizyonunu güçlendirecek, nitelikli ve iş birlikli araştırma-geliştirme çalışmaları yürütmek.						
Hedef (H.1.1)	Ulusal ve uluslararası düzeyde kamu-iş dünyası-üniversite iş birliklerini önceleyen bir yaklaşımla araştırmaya yönelik etkileşim ve iş birlikleri artırılacaktır.						
Amacın İlgili Olduğu GÜ Stratejik Plan Amacı	Amaç(2)						
Amacın İlişkili Olduğu GÜ Stratejik Plan Hedefi	Hedef(2.4)						
Performans Göstergeleri	Hedef Etkisi (%)	Plan Dönemi Başlangıç Değeri (2023)	2024	2025	2026	2027	2028
PG1.1.1 Üniversite-Üniversite iş birlikli yayın sayısı	10	14	14	15	15	16	16
PG1.1.2 Üniversite- iş dünyası iş birlikli yayın sayısı	25	1	1	1	2	2	2
PG1.1.3 Uluslararası iş birlikli yayın sayısı	25	7	7	7	8	8	8
PG1.1.4 Üniversite-iş dünyası iş birliği kapsamında yapılan projelerde yer alan öğrenci sayısı	20	15	16	17	18	20	20
PG1.1.5 Üniversite-iş dünyası iş birliği kapsamında yürütülen projelerde yer alan öğrenim elemanı sayısı	20	9	9	9	10	11	11
Sorumlu Birim	Teknik Bilimler Meslek Yüksekokulu Müdürlüğü						
İş Birliği Yapılacak Birim(ler)	Araştırmadan Sorumlu Rektör Yard., Akademik Birimler, Araştırma-Geliştirme Kurum Koordinatörlüğü, Araştırma ve Uygulama Merkezleri, Bilimsel Araştırma Projeleri Koordinasyon Birimi, Buluş Değerlendirme Komisyonu, Kütüphane ve Dokümantasyon Dairesi Başkanlığı, Teknoloji Geliştirme Bölgeleri, Uluslararası İlişkiler Kurum Koor.						
Riskler	*İş birlikli proje, yayın sayılarının araştırma kapasitesi ve kalitesine göre düşük olması *Öğrencilerin iş birlikli araştırmalarda yer almasının düşük sayıda olması *Sanayi (iş dünyası)- üniversite etkileşiminin düşük kalması						
Stratejiler	*AVESİS kurumsal raporları ile öğretim elemanlarının görünürlüğünün iyileştirilmesi sağlanacaktır. *Hedef göstergeler ile iş birlikli proje ve çıktılara dikkat çekilecektir. * İş dünyasına özel araştırmacıları tanıtıcı faaliyetler artırılacaktır.						
Maliyet Tahmini							
Tespitler	* Bilimsel araştırmalara/projelere verilen destekler gelişmeye açık yöndür. *Kamu ve sanayi ile olan ilişkiler yeterli düzeydedir. *Küresel ve ulusal araştırma-geliştirme ve girişimcilik eğilimleri ile kalkınma hedefleri doğrultusunda ulusal ve uluslararası yükseköğretim kurumlarıyla iş birlikleri yapılmaktadır.						
İhtiyaçlar	*Uygulamalı işyeri eğitim programları; üniversite-iş dünyası iş birliklerinin gelişmesi yönünde düzenlenmelidir. *Üniversite-kamu-iş dünyası ilişkileri konusunda akademik personele yönelik bilgilendirici faaliyetler düzenlenmelidir. *Bilimsel araştırma/projelere verilen destekler hakkında akademik personele yönelik bilgilendirici faaliyetler artırılmalıdır. *Özellikle yurtdışında bulunan paydaş üniversitelerle ortak eğitim, araştırma ve bilimsel projeler, ortak bilimsel makale yazma konusunda motivasyonlar oluşturulmalı, Üniversitemiz tarafından teşvik mekanizmaları kurulmalıdır. *Uluslararası kurumlar ile iş birliği olanakları artırılmalı, öğretim elemanlarını yurtdışı iş birliklerine yönlendirebilecek teşvikler oluşturulmalıdır.						



Tablo 20 Hedef Kartı 2

HEDEF KARTI 2							
Amaç (A.1)	Araştırma Üniversitesi vizyonunu güçlendirecek, nitelikli ve iş birlikli araştırma-geliştirme çalışmaları yürütmek.						
Hedef (H.1.2)	Öğrencilere araştırma yetkinliği kazandırılmasına yönelik proje temelli uygulamalar yaygınlaştırılarak araştırmacı öğrenci sayısı artırılabacaktır.						
Amaçın İlgili Olduğu GÜ Stratejik Plan Amacı	Amaç(2)						
Amaçın İlişkili Olduğu GÜ Stratejik Plan Hedefi	Hedef(2.5)						
Performans Göstergeleri	Hedef Etkisi (%)	Plan Dönemi Başlangıç Değeri (2023)	2024	2025	2026	2027	2028
P.G.1.2.1 Ulusal projelerde görev yapan öğrencilerle gerçekleştirilen bilimsel aktiviteler	40	12	12	12	12	13	13
PG1.2.2 Araştırma ve ARGE laboratuvarlarında iş yeri eğitimi yapan öğrenci sayısı	30	4	5	5	6	6	7
PG1.2.3 Ulusal ve uluslararası araştırma projelerinde yer alan ön lisans öğrenci sayısı	30	9	9	9	10	10	10
Sorumlu Birim	Teknik Bilimler Meslek Yüksekokulu Müdürlüğü						
İş Birliği Yapılacak Birim(ler)	Araştırmadan Sorumlu Rektör Yard., Akademik Birimler, Araştırma-Geliştirme Kurum Koordinatörlüğü, Araştırma ve Uygulama Merkezleri, Eğitim-Öğretim Kurum Koordinatörlüğü, Teknoloji Geliştirme Bölgeleri, Uluslararası İlişkiler Kurum Koordinatörlüğü						
Riskler	*Önlisans öğrencilerinin burs, proje, iş kaygıları nedeniyle süreci yarıda bırakması *Öğrencilerin projelerde çalıştırılması ile ilgili farkındalık eksikliği *Uluslararası hareketlilik ile ilgili zorluklar ve eksiklikler						
Stratejiler	*TÜBİTAK 2209A ve B projelerine daha fazla sayıda başvuru yapılması desteklenecektir. * Araştırmacı öğrenciler için ödül gibi teşvik mekanizmaları oluşturulacaktır. * Seçmeli ders olarak proje yazma ve proje yönetimi derslerinin açılmasına devam edilecektir.						
Maliyet Tahmini							
Tespitler	*TÜBİTAK tarafından önlisans öğrencilerine yönelik burs imkânları sağlanmaktadır. *Önlisans öğrencileri tarafından gerçekleştirilen proje sayısında artış vardır. *Önlisans düzeyinde proje hazırlama ve geliştirme dersleri bulunmaktadır ve eğitimler düzenlenmektedir.						
İhtiyaçlar	*Araştırmacı öğrenci modeli yaygınlaştırılmalı ve araştırma projelerinde önlisans öğrencilerinin yer alması sağlanmalıdır. *Öğrencilere araştırma yetkinliği kazandırılmasına yönelik proje temelli uygulamalar yaygınlaştırılmalıdır. *Özel sektör ve üniversite ile iş birliği artırılarak, önlisans düzeyde nitelikli insan gücü yetiştirilmesine katkı verilmelidir. * YÖK ve TÜBİTAK tarafından yürütülen destek programları hakkında öğrenci ve akademik personele yönelik farkındalık toplantılarının sayıları artırılmalıdır.						

Tablo 21 Hedef Kartı 3

HEDEF KARTI 3							
Amaç (A.2)	Sosyal sorumluluk bilinci, hizmet kalitesi ve paydaşlarla iş birliğini artırarak topluma katkı sağlamak.						
Hedef (H.2.1)	Toplumsal Katkı Öncelikli Alanları doğrultusunda faaliyetler yerel, bölgesel ve ulusal kalkınma hedefleriyle uyumlu bir şekilde yürütülerek topluma katkı sağlayacak etkinlik sayısı artırılabilecektir.						
Amaçın İlgili Olduğu GÜ Stratejik Plan Amacı	Amaç(4)						
Amaçın İlişkili Olduğu GÜ Stratejik Plan Hedefi	Hedef(4.1)						
Performans Göstergeleri	Hedef Etkisi (%)	Plan Dönemi Başlangıç Değeri (2023)	2024	2025	2026	2027	2028
PG2.1.1 Sosyal sorumluluk proje sayısı	20	10	10	10	12	12	12
PG2.1.2 Meslek edindirme ve mesleki gelişim etkinliklerine katılan kişi sayısı	20	550	550	550	600	600	600
PG2.1.3 Meslek edindirme ve mesleki gelişim etkinlikleri yıllık eğitim saati	20	3,5	4	4	4	4	4
PG2.1.4 Toplumsal katkı öncelikli alanları kapsamında yürütülen etkinlik sayısı	20	2	2	2	2	3	3
PG2.1.5 Sosyal transkripte başvuran öğrenci sayısı	20	0	5	5	5	6	6
Sorumlu Birim	Teknik Bilimler Meslek Yüksekokulu Müdürlüğü						
İş Birliği Yapılacak Birim(ler)	Sosyal İşler ve Topl. Katkıdan Sorumlu Rektör Yard., Akademik Birimler, Araştırma ve Uygulama Merkezleri, Basın ve Halkla İlişkiler Müdürlüğü, BELTEK Projesi Koordinatörlüğü, Sağlık Kültür ve Spor Daire Başkanlığı, Sosyal İşler ve Toplumsal Katkı Koordinatörlüğü						
Riskler	*Mali kaynak yetersizliği ve kullanım kısıtları *Toplumun yeterli düzeyde ilgi göstermemesi *Yüz yüze eğitimin aksamasına neden olabilecek durumlar nedeniyle öğrenci toplulukları faaliyetlerinin ve sosyal transkript başvurularının olumsuz etkilenmesi						
Stratejiler	*Toplum ihtiyaçları takip edilerek buna yönelik farkındalık sağlayacak proje ve etkinliklerin kapsamı genişletilerek sayıları artırılabilecektir. *Etkinlik tanıtımlarının yapılmasında sosyal medya, yazılı ve görsel basının etkin olarak kullanılması sağlanacaktır. *Öğrencilerin sosyal sorumluluk duygusunun ve toplumsal katkı alanında farkındalıklarının artırılması için sosyal transkript uygulaması yaygınlaştırılacaktır.						
Maliyet Tahmini							
Tespitler	*Akademik personel mesleki ve teknik eğitim yeterliliğine sahiptir. *Toplumsal katkı süreçlerine yönelik personel eksikliği bulunmaktadır. *Toplumsal katkı öncelikli alanları belirlenmiştir. • Toplumsal katkı performansını izleme süreç ve mekanizmalarının değerlendirilmesi henüz sürdürülebilirlik kazanmamıştır.						
İhtiyaçlar	*Öğrenci topluluklarının toplumsal katkı faaliyetleri konusunda farkındalıkları artırılmalıdır. *Toplumsal Katkı Öncelikli Alanlarına yönelik faaliyetlerin sürdürülebilir olması adına toplumsal katkı faaliyetlerine ayrılan bütçe sistematik bir yapıya kavuşturulmalıdır. *Üniversite bünyesinde toplumsal katkı çalışmalarına yönelik farkındalık artırılmalıdır.						

Tablo 22 Hedef Kartı 4

HEDEF KARTI 4							
Amaç (A.2)	Sosyal sorumluluk bilinci, hizmet kalitesi ve paydaşlarla iş birliğini artırarak topluma katkı sağlamak.						
Hedef (H.2.2)	Çevre sorunlarına çözüm geliştirici önlemler almak, öneriler sunmak ve farkındalık oluşturmak üzere sağlıklı çevre bilincinin oluşturulmasına ilişkin faaliyetler %10 artırılabacaktır.						
Amacın İlgili Olduğu GÜ Stratejik Plan Amacı	Amaç(4)						
Amacın İlişkili Olduğu GÜ Stratejik Plan Hedefi	Hedef(4.5)						
Performans Göstergeleri	Hedef Etkisi (%)	Plan Dönemi Başlangıç Değeri (2023)	2024	2025	2026	2027	2028
PG2.2.1 yeşil kampüs ve çevrecilik alanlarında ki etkinlik sayısı	40	1	1	1	2	2	2
PG2.2.2 Atık yönetim sistemi, iklim değişikliği, hayvan hakları ve çevre bilinci farkındalığını artırmaya yönelik toplam faaliyet (konferans, seminer, söyleşi, eğitim, barınak ziyareti vb.)	30	1	1	1	2	2	2
PG2.2.3 Sıfır atık, enerji verimliliği ve yeşil kampüs konularında başvuru toplam proje sayısı	30	3	3	3	4	4	4
Sorumlu Birim	Teknik Bilimler Meslek Yüksekokulu Müdürlüğü						
İş Birliği Yapılacak Birim(ler)	Sosyal İşler ve Topl. Katkıdan Sorumlu Rektör Yard., Akademik Birimler, Araştırma ve Uygulama Merkezleri, Basın ve Halkla İlişkiler Müdürlüğü, Bilimsel Araştırma Projeleri Koordinasyon Birimi, Sağlık Kültür ve Spor Daire Başkanlığı, Sosyal İşler ve Toplumsal Katkı Koordinatörlüğü, Yapı İşleri ve Teknik Daire Başkanlığı						
Riskler	<ul style="list-style-type: none"> *Mali kaynak yetersizliği ve kullanım kısıtları *Toplumun yeterli düzeyde ilgi göstermemesi * Alanlarda yetkin uzmanların sayısının sınırlı olması ve bundan dolayı faaliyet programı yapılamaması *Enerji tüketiminin artması sonucu çevresel sorunların artması *Şehir üniversitesi olarak hava, su ve gürültü kirliliğine daha fazla maruz kalınması 						
Stratejiler	<ul style="list-style-type: none"> *Öğrenci, akademik ve idari personeli ödüllendirme mekanizmaları kurulacaktır. * Personel ve öğrencilere etkili yöntemler ile geri dönüşüm ve çevresel sürdürülebilirlik, su ve karbon ayak izi konularında eğitim verilerek farkındalık artırılacak ve bu konularda toplumsal katkı içeren projeler öğrencilerin katılımıyla geliştirilecektir. 						
Maliyet Tahmini							
Tespitler	<ul style="list-style-type: none"> *Teknik Bilimler MYO yerleşkesi yeşil bir çevreye sahiptir. • Sürdürülebilir ve İklim Dostu Kampüs Projesi kapsamında enerji verimliliği ve sıfır atık konularında çalışmalar vardır. 						
İhtiyaçlar	<ul style="list-style-type: none"> * İlgili birimler ile ilgili personel ve öğrencilere bilgilendirme yapılmalıdır. * Sıfır atık, enerji verimliliği ve sürdürülebilir kampüs konusunda çalışma ve proje destekleri artırılmalıdır. *Sıfır atık bilincinin ve farkındalığın artırılması amacıyla çevreye ilişkin çeşitli eğitimler, etkinlikler düzenlenmelidir. 						



Tablo 23 Hedef Kartı 5

HEDEF KARTI 5							
Amaç (A.3)	Üniversite genelinde girişimci ve yenilikçi faaliyetleri yaygınlaştırmak ve kurumsallaştırmak.						
Hedef (H.3.1)	Girişimcilikle ilgili eğitim-öğretim faaliyetlerini geliştirmek.						
Amacın İlgili Olduğu GÜ Stratejik Plan Amacı	Amaç(3)						
Amacın İlişkili Olduğu GÜ Stratejik Plan Hedefi	Hedef(3.2)						
Performans Göstergeleri	Hedef Etkisi (%)	Plan Dönemi Başlangıç Değeri (2023)	2024	2025	2026	2027	2028
PG3.1.1 Yenilik ve girişimcilik temalı ders sayısı	100	1	1	1	2	2	2
Sorumlu Birim	Teknik Bilimler Meslek Yüksekokulu Müdürlüğü						
İş Birliği Yapılacak Birim(ler)	Sosyal İşler ve Topl. Katkıdan Sorumlu Rektör Yard., Akademik Birimler, Araştırma-Geliştirme Kurum Koordinatörlüğü, Araştırma ve Uygulama Merkezleri, Kütüphane ve Dokümantasyon Dairesi Başkanlığı						
Riskler	*Öğretim elemanı eksikliği *Öğretim elemanlarının ders programlarının yoğun olması						
Stratejiler	* Öğrencileri, mesleki becerilerin yanı sıra eleştirel ve yaratıcı düşünme, insan haklarına saygılı, etik ilkelere ve sorumluluk bilincine sahip olma gibi yeterlilikler ve hayat boyu öğrenme becerisiyle donatacak yetkinlik temelli yenilikçi eğitim modelini benimsemek. *Hayat boyu öğrenme becerilerine sahip girişimci bireyler yetiştirmek ve evrensel nitelikte bilgi, teknoloji ve toplumsal hizmet üretmektir.						
Maliyet Tahmini							
Tespitler	* Meslek Yüksekokulunda bulunan tüm programlar öğrencilerin yenilik ve girişimcilik temalı dersleri alması konusunda oldukça titiz çalışmaktadır						
İhtiyaçlar	*Fiziki imkanların artırılması						



Tablo 24 Hedef Kartı 6

HEDEF KARTI 6							
Amaç (A.3)	Üniversite genelinde girişimci ve yenilikçi faaliyetleri yaygınlaştırmak ve kurumsallaştırmak.						
Hedef (H.3.2)	Öğrencilerin kişisel ve sosyal gelişimini sağlayacak etkinlikler arttırılacaktır.						
Amacın İlgili Olduğu GÜ Stratejik Plan Amacı	Amaç(3)						
Amacın İlişkili Olduğu GÜ Stratejik Plan Hedefi	Hedef(3.3)						
Performans Göstergeleri	Hedef Etkisi (%)	Plan Dönemi Başlangıç Değeri (2023)	2024	2025	2026	2027	2028
PG3.2.1 Öğrencilerin kişisel ve sosyal gelişimine yönelik düzenlenen etkinlik sayısı	50	9	9	9	10	11	12
PG3.2.2 Öğrenci topluluğuna kayıtlı üye sayısı	50	25	30	35	40	45	50
Sorumlu Birim	Teknik Bilimler Meslek Yüksekokulu Müdürlüğü						
İş Birliği Yapılacak Birim(ler)	Sosyal İşler ve Toplumsal Katkıdan Sorumlu Rektör Yard., Akademik Birimler, Araştırma-Geliştirme Kurum Koordinatörlüğü, Araştırma ve Uygulama Merkezleri, Teknoloji Geliştirme Bölgeleri						
Riskler	*Eğitim-Öğretim süresinin kısa olması *Ders programının yoğun olması						
Stratejiler	**"Sosyal Yenilikçilik" ve "Sosyal Girişimcilik yetkinliklerini kazandırmak						
Maliyet Tahmini							
Tespitler	*Öğrenci topluluk faaliyetlerinin öncelikli alanlara yönlendirilmesini sağlamak						
İhtiyaçlar	*Fiziki imkanların artırılması *Topluluklara katılan öğrenci sayısını artırılması						

7.3 Hedef Riskleri ve Kontrol Faaliyetleri

Risk	Açıklama	Kontrol Faaliyetleri
H.1.1 Ulusal ve uluslararası düzeyde kamu-iş dünyası-üniversite iş birliklerini önceleyen bir yaklaşımla araştırmaya yönelik etkileşim ve iş birlikleri artırılabacaktır.		
-İş birlikli proje, yayın sayılarının araştırma kapasitesi ve kalitesine göre düşük olması -Öğrencilerin iş birlikli araştırmalarda yer almasının düşük sayıda olması -Sanayi (iş dünyası)-üniversite etkileşiminin düşük kalması	-Projelere katılımın düşük kalmasının projelerden yapılan yayın sayısını da olumsuz etkilemesi -İş dünyası ile etkileşimin düşük kalması ile proje sayılarının yeterince artmaması	-Hedef göstergeler ile iş birlikli proje ve çıktılara dikkat çekilecektir. -İş dünyasına özel araştırmacıları tanıtıcı faaliyetler artırılabacaktır. -İç kaynaklı iş birlikli proje türleri, bütçe ve çıktılarına yönelik iyileştirmelerle başvurular artırılabacaktır.
H.1.2 Öğrencilere araştırma yetkinliği kazandırılmasına yönelik proje temelli uygulamalar yaygınlaştırılarak araştırmacı öğrenci sayısı artırılabacaktır		
-Öğrencilerin burs, proje, iş kaygıları nedeniyle süreci yarıda bırakması -Öğrencilerin projelerde çalıştırılması ile ilgili farkındalık eksikliği -Uluslararası hareketlilik ile ilgili zorluklar ve eksiklikler	-Öğrencilerin eğitimlerini yarıda bırakmasının projelerde görev alan öğrenci sayılarını olumsuz etkilemesi	-TÜBİTAK 2209 A ve B projelerine daha fazla sayıda başvuru yapılması desteklenecektir. -Mezuniyet projelerinde deneysel yöntemler teşvik edilecektir. -Araştırmacı öğrenciler için ödül vs. gibi teşvik mekanizmaları oluşturulacaktır.
H.2.1 Toplumsal Katkı Öncelikli Alanları doğrultusunda faaliyetler yerel, bölgesel ve ulusal kalkınma hedefleriyle uyumlu bir şekilde yürütülerek topluma katkı sağlayacak etkinlik sayısı artırılabacaktır.		
-Mali kaynak yetersizliği ve kullanım kısıtları -Toplumun yeterli düzeyde ilgi göstermemesi -Yüz yüze eğitimin aksamasına neden olabilecek durumlar nedeniyle öğrenci toplulukları faaliyetlerinin ve sosyal transkript başvurularının olumsuz etkilenmesi	-Mali kısıtlamalar nedeniyle sosyal sorumluluk projelerine bütçe ayırlamaması -Meslek edindirme ve toplumsal katkıya yönelik etkinliklere katılımın düşük kalması	-Toplum ihtiyaçları takip edilerek buna yönelik farkındalık sağlayacak proje ve etkinliklerin kapsamı genişletilerek sayıları artırılabacaktır. *Etkinlik tanıtımlarının yapılmasında sosyal medya, yazılı ve görsel basının etkin olarak kullanılması sağlanacaktır. -Öğrencilerin sosyal sorumluluk duygusunun ve toplumsal katkı alanında farkındalıklarının artırılması için sosyal transkript uygulaması yaygınlaştırılacaktır.
H.2.2 Çevre sorunlarına çözüm geliştirici önlemler almak, öneriler sunmak ve farkındalık oluşturmak üzere sağlıklı çevre bilincinin oluşturulmasına ilişkin faaliyetler % 10 artırılabacaktır		



<ul style="list-style-type: none">-Mali kaynak yetersizliği ve kullanım kısıtları-Toplumun yeterli düzeyde ilgi göstermemesi-Alanlarda yetkin uzmanların sayısının sınırlı olması ve bundan dolayı faaliyet programı yapılamaması-Enerji tüketiminin artması sonucu çevresel sorunların artması-Şehir üniversitesi olarak hava, su ve gürültü kirliliğine daha fazla maruz kalınması	<ul style="list-style-type: none">-Mali kaynak kısıtlarının proje ve etkinlik sayılarını olumsuz etkilemesi-Etkinlik sayısının az olması nedeni ile farkındalığın istenen düzeyde artmaması	<ul style="list-style-type: none">-Sıfır atık konusunda ilgili kuruluşlar ile iş birliği sağlanacaktır.-Öğrenci, akademik ve idari personeli ödüllendirme mekanizmaları kurulacaktır.-Atık yönetim sisteminin oluşturularak sürekliliği sağlanacaktır.-Personel ve öğrencilere etkili yöntemler ile geri dönüşüm ve çevresel sürdürülebilirlik, su ve karbon ayak izi konularında eğitim verilerek farkındalık artırılacak ve bu konularda toplumsal katkı içeren projeler öğrencilerin katılımıyla geliştirilecektir.
H.3.1 Girişimcilikle ilgili eğitim-öğretim faaliyetlerini geliştirmek		
<ul style="list-style-type: none">-Öğretim elemanı eksikliği-Öğretim elemanlarının ders programlarının yoğun olması	<ul style="list-style-type: none">-Öğretim elemanlarının ders yükünün fazlalığı, akademik çalışmalarını olumsuz etkilemesi	<ul style="list-style-type: none">- Girişimcilik konusunda sektörde isim yapmış olan kişilerin ders veya seminer vermeleri sağlanacaktır.
H.3.2 Öğrencilerin kişisel ve sosyal gelişimini sağlayacak etkinlikler	artırılacaktır	
<ul style="list-style-type: none">-Eğitim-öğretim süresinin kısa olması-Ders programlarının yoğun olması	<ul style="list-style-type: none">- Eğitim öğretim süresinin kısa olması nedeniyle planlanan faaliyetlerin yetiştirilememesi	<ul style="list-style-type: none">- Planlama ve organizasyon zamanında yapılarak faaliyetler zamanında gerçekleştirilecektir.

VII. İZLEME VE DEĞERLENDİRME

Stratejik Planın uygulanmasının sistematik takibi ve kurumsal faaliyetlerin sürekli iyileştirilmesi, etkili ve objektif bir izleme ve değerlendirme süreci ile gerçekleştirilecektir. Değerlendirme, stratejik planda yer alan amaç ve hedeflere ulaşılmasında performans göstergelerinin ilgililiğini, sürdürülebilirliğini ve etkinliğini nesnel olarak analiz faaliyetleridir. Her plan yılı sonunda birim stratejik plan ekibi birim faaliyetlerini stratejik plana göre değerlendirir ve raporlandırır.