



T.C.  
GAZİ ÜNİVERSİTESİ

**TUSAŞ-KAZAN MESLEK  
YÜKSEKOKULU**

**2025 BİRİM FAALİYET RAPORU**

OCAK 2025

## İçindekiler

<b>BİRİM/ÜST YÖNETİCİ SUNUŞU .....</b>	<b>3</b>
<b>I. GENEL BİLGİLER.....</b>	<b>4</b>
1.1. MİSYON VE VİZYON .....	4
1.2. YETKİ, GÖREV VE SORUMLULUKLAR.....	4
1.3. BİRİME İLİŞKİN BİLGİLER.....	8
1.3.1. Fiziki Yapı.....	8
1.3.2. Teşkilat Yapısı .....	12
1.3.3. Teknoloji ve Bilişim Altyapısı .....	12
1.3.4. İnsan Kaynakları .....	13
1.3.5. Sunulan Hizmetler .....	15
1.3.6. Yönetim ve İç Kontrol Sistemi .....	26
<b>II. AMAÇ ve HEDEFLER.....</b>	<b>27</b>
2.1. TEMEL POLİTİKA VE ÖNCELİKLER .....	27
2.2. BİRİM STRATEJİK AMAÇ VE HEDEFLER.....	28
<b>III. FAALİYETLERE İLİŞKİN BİLGİ VE DEĞERLENDİRMELER .....</b>	<b>31</b>
3.1. MALİ BİLGİLER .....	31
3.1.1. Bütçe Uygulama Sonuçları.....	31
3.1.2. Mali Denetim Sonuçları .....	31
3.1.3. Diğer Hususlar .....	31
3.2. PERFORMANS BİLGİLERİ .....	31
3.2.1. Faaliyet ve Proje Bilgileri.....	31
3.2.2. Birim Stratejik Plan Değerlendirme Tabloları .....	33
3.2.3. Performans Bilgi Sisteminin Değerlendirilmesi .....	50
<b>IV. KURUMSAL KABİLİYET ve KAPASİTENİN DEĞERLENDİRİLMESİ .....</b>	<b>55</b>
4.1. ÜSTÜNLÜKLER.....	55
4.2. ZAYIFLIKLAR .....	55
4.3. DEĞERLENDİRME .....	55
<b>V. ÖNERİ VE TEDBİRLER .....</b>	<b>55</b>

## BİRİM ÜST YÖNETİCİ SUNUŞU

Yükseköğretim Kurulu Başkanlığı'nın 28.03.2014 tarih ve 18842 sayılı yazısı ile alınan 19.03.2014 tarihli Yükseköğretim Genel Kurulunun Üniversitemiz Meslek Yüksekokullarının yeniden yapılandırılması kararı uyarınca; Üniversitemiz bünyesinde 2014 yılında kurulmuş olan TUSAŞ Kazan Meslek Yüksekokulu, havacılık ve savunma başta olmak üzere ülkemiz sanayinin ihtiyaç duyduğu idealist ve üst düzey yeterliliklere sahip, yetişmiş ara teknik elemanı ülkemize kazandırmayı hedef seçmiş olup, bu yönde çalışmalarını sürdürmektedir. Çağdaş mesleki teknik eğitimin gerektirdiği bilgi, beceri ve teknolojik gelişmelerle yüksek standartlara sahip, ulusal platformda aranılır nitelikte ve çevre koruma bilinci gelişmiş nitelikli ara teknik elemanlar yetiştiren; yenilikçi, paylaşımcı, işletme ve sanayi kesimi ile sürekli işbirliği içerisinde bulunan bir eğitim kurumu vizyonu ile yola çıkan TUSAŞ Kazan Meslek Yüksekokulu öğrencileri, edindiği bilgileri bir plan dâhilinde akademik disiplin altında İşletmelere ve muhataplarına aktarabilecektir. Özellikle, dünyada ve ülkemizde hızlı gelişme gösteren işletmelerin ve teknoloji sektörünün ihtiyaç duyduğu teknik eleman ihtiyacını karşılamak ve bu alanda var olan bilgi birikimi ile teknolojilerin karşılanması konusunda donanımlı bir şekilde yetişen TUSAŞ Kazan Meslek Yüksekokulu öğrencileri teknik elemanlar olarak; Bilgisayar, Elektronik ve Uçak Teknolojileri alanlarında faaliyet gösteren işletmeler de uygulayıcı statüde görev yaparak sanayiye katkıda bulunacaklardır. Meslek Yüksekokulumuz, Atatürkçü genç bireyler yetişmesine katkıda bulunan ve bu yolda ilerlemeye devam ederek değişen ve gelişen dünyamıza araştırmacı, sorgulayıcı, çözümleyici düşünce yapısında, aydın, çağdaş donanımlara sahip, değişen dünya koşullarına uyumlu, insani değerlere saygılı, kendi alanlarında uzmanlaşmış, yeterli teknik bilgilerle donanmış bireyler yetiştirmeyi, bilgiyi paylaşarak toplumun yaşam boyu eğitim ve gelişme sürecine katkıda bulunmayı hedef edinmiştir.

Doç. Dr. Mahmut Emin ÇELİK  
MÜDÜR

## **I. GENEL BİLGİLER**

Evrensel değerlerle donatılmış, kendisini sürekli yenileyen, yaşam boyu öğrenmeyi hedef edinmiş, analiz ve sentez yapabilen, yaratıcı, girişimci, sorgulayıcı, etik değerleri özümsemiş, takım çalışmasına yatkın bireyler yetiştiren; YÖK ve Üniversitemizin sağladığı imkânlar çerçevesinde Atatürk İlke ve İnkılapları ışığında Türk sanayisinin gereksinim duyduğu modern anlamda “Tekniker ve Teknik Eleman” yetiştirmektedir.

### **1.1. MİSYON VE VİZYON**

#### **Misyon**

Genel ahlaki ve insani değerlerle donatılmış, kendisini sürekli yenileyen, yaşam boyu öğrenmeyi hedef edinmiş; eleştirel ve çözümsel düşünme yeteneğine sahip, üretken, girişimci, yenilikçi, sorgulayıcı, mesleki etik ilkelerini özümsemiş, takım çalışmasına yatkın, Türk sanayisinin ihtiyaç duyduğu bilgi becerilerle donatılmış, Türkiye Cumhuriyeti Devleti’ne ve Türk milletine hizmet edecek “Tekniker ve Teknik Eleman” yetiştirmektedir.

#### **Vizyon**

Sürekli değişen sosyo-ekonomik şartlara ve teknolojik gelişmelere uyum sağlayabilecek, çağın gereksinimlerini algılayan, bölgesel ve milli sorunlara duyarlı, bilinçli bireyler yetiştirmek, ülkemizin ileri teknolojiler alanında kaliteli ara eleman ihtiyacı sorununu çözmeye yönelik çalışmalar yapmak, üniversite-sanayi-toplum işbirliğini artırıcı faaliyetlerde bulunmak, yenilikçilik ve girişimcilik alanlarında uygulamalar yapmak, ulusal ve uluslararası alanda tanınan, saygın ve lider meslek yüksekokulu misyonumuzu sürdürmektir.

Ülkemiz ihtiyaçlarına hitap eden, inanca, insana, çevreye ve tüm canlılara duyarlı, toplumsal, düşünsel ve kültürel değerler açısından tam bir gelişmişlik anlayışı içerisinde Meslek Yüksekokulumuzun tüm programlarında evrensel ölçülerde eğitim, bilim ve araştırmalar yapmaktadır.

### **1.2. YETKİ, GÖREV VE SORUMLULUKLAR**

Meslek Yüksekokulu’nun yönetim ve organizasyonu 2547 sayılı yasanın 20.maddesi hükümlerine göre belirlenmiştir. Yönetim organları Yüksekokul Müdürü, Yüksekokul Kurulu ve Yüksekokul Yönetim Kuruludur. Yüksekokul Müdürü, üç yıl için rektör tarafından atanır. Süresi biten müdür tekrar atanabilir. Müdürün okulda görevli aylıklı öğretim elemanları arasından üç yıl için atayacağı en çok iki yardımcısı bulunur. Yükseköğretim Kanununun 20/a maddesinde de ifade edildiği gibi “Yüksekokulların organları, Yüksekokul Müdürü, Yüksekokul Kurulu ve Yüksekokul Yönetim Kuruludur”. TUSAŞ Kazan Meslek Yüksekokulu’nda hali hazırda bu organlarda görev alanların görevleri aşağıda belirtilmiştir.

## YÖNETİM

Müdür	: Doç. Dr. Mahmut Emin ÇELİK
Müdür Yardımcısı	: Dr. Öğr. Üyesi Süleyman Emre EYİMAYA
Müdür Yardımcısı	: Öğr. Gör. Dr. İbrahim Cihan YETİŞKEN
Yüksekokul Sekreteri	: Derya AKBABA

### Müdür

Müdür Yüksekokulun 5018 Kamu Mali Yönetimi ve Kontrol Kanunu'na göre birimin en üst yöneticisi ve harcama yetkilisidir. Akademik personelin 1. Sicil Amiridir. Görevleri arasında;

- Yüksekokul Kurullarına Başkanlık etmek,
- Yüksekokul Kurullarının kararlarını uygulamak ve Yüksekokul birimleri arasında düzenli çalışmayı sağlamak.
- Her öğretim yılı sonunda ve istendiğinde Yüksekokulun genel durumu ve işleyişi hakkında Rektöre rapor vermek.
- Yüksekokul birimleri ve her düzeydeki personeli üzerinde genel gözetim ve denetim görevini yapmak.
- Yüksekokulun ve bağlı birimlerinin öğretim kapasitesinin rasyonel şekilde kullanılması ve geliştirilmesi, gerektiğinde güvenlik önlemlerinin alınması, öğrencilere gerekli sosyal hizmetlerinin sağlanması, eğitim-öğretim ve bilimsel araştırma ve yayın faaliyetlerinin düzenli şekilde yürütülmesi, bütün faaliyetlerin gözetim ve denetiminin yapılması, takip ve kontrol edilmesi ve sonuçların alınması yüksekokul müdürünün görevleri arasındadır. Müdür bu anlamda rektöre karşı birinci derecede sorumludur.

### Müdür Yardımcıları:

Meslek Yüksekokulu Müdürünün teklifi ve Rektörlük Makamının onayı ile görevlendirilirler.

Görevleri arasında;

Yüksekokul Müdürünün verdiği görevleri yapmak,

Her akademik yarıyılın başında haftalık ders programlarının hazırlanmasını koordine etmek ve gerekli düzenlemeleri yapmak,

İdari ve Mali işlerde koordinasyon yapmak,

Yükseköğretim kanunu ve yönetmeliklerinde belirtilen diğer görevleri yapmak,

Yüksekokul Müdürünün olmadığı zamanlarda yerine vekâlet etmek.

## **Yüksekokul Sekreteri:**

Yüksekokul idari teşkilatının amiridir. İdari teşkilatın çalışmasından okul müdürüne karşı sorumludur. Görevleri arasında;

- İdari birimlerin verimli, düzenli ve uyumlu çalışmasından sorumludur,
- Harcama yetkilisi tarafından görevlendirilen gerçekleştirme görevlisidir,
- Gerçekleştirme görevlileri, harcama talimatı üzerine; işin yaptırılması, mal veya hizmetin alınması, teslim almaya ilişkin işlemlerin yapılması, belgelendirilmesi ve ödeme için gerekli belgelerin hazırlanması görevlerini ilgili müdür yardımcısının gözetiminde yürütmek,
- Yüksekokul Sekreterliğinin görev alanına giren konuların sağlıklı, düzenli ve verimli bir şekilde, ilgili mevzuata uygun olarak yürütülmesini planlamak, koordine etmek ve denetlemek,
- Kurum içi/dışı yazışmaları ve resmi ilişkileri yürütmek, koordine etmek ve denetlemek,
- Müdürün talimatları doğrultusunda Akademik Kurul, Yüksekokul Kurulu, Yüksekokul Yönetim Kurulu gündemini hazırlamak ve ilgililere duyurmak,
- Kurullarda raportörlük yapmak, kurul kararlarının yazılmasını ve karar defterlerine işlenmesini sağlamak,
- Yüksekokula ait bina, lojman ve eklentilerinin ısınma, aydınlanma, temizlik ve bakım onarım faaliyetlerini yürütmek,
- Yüksekokula ait açık ve kapalı alanlarda güvenlik faaliyetlerini takip etmek ve koordinasyonunu sağlamak

Yüksekokul Sekreteri tüm bu görevlerini ilgili Müdür Yardımcısının gözetiminde Müdürün onayını alarak gerçekleştirir.

## **BÖLÜM BAŞKANLIKLARI**

Bilgisayar Teknolojileri Bölümü: Öğr. Gör. Dr. Mahmut KASAP

Elektronik ve Otomasyon Bölümü: Dr. Öğr. Üyesi Süleyman Emre EYİMAYA

Motorlu Araçlar ve Ulaştırma Teknolojileri Bölümü: Dr. Öğr. Üyesi Kenan ÜNAL

## **YÜKSEKOKUL KURULU**

Doç. Dr. Mahmut Emin ÇELİK (Başkan)

Dr. Öğr. Üyesi Süleyman Emre EYİMAYA (Üye)

Öğr. Gör. Dr. İbrahim Cihan YETİŞKEN (Üye)

Dr. Öğr. Üyesi Kenan ÜNAL (Üye)

Öğr. Gör. Dr. Mahmut KASAP (Üye)

## **YÜKSEKOKUL YÖNETİM KURULU**

Doç. Dr. Mahmut Emin ÇELİK (Başkan)

Üye : Prof. Dr. Oğuzhan YILMAZ (Üye)

Üye : Prof. Dr. Muhammet Ali AKCAYOL (Üye)

Üye : Doç. Dr. Mehmet Feyzi AKŞAHİN (Üye)

Üye : Dr. Öğr. Üyesi Süleyman Emre EYİMAYA (Üye)

Üye : Öğr. Gör. Dr. İbrahim Cihan YETİŞKEN (Üye)

### 1.3. BİRİME İLİŞKİN BİLGİLER

#### 1.3.1. Fiziki Yapı

##### 1.3.1.1. Eğitim Alanları

Eğitim Alanı*	Kapasitesi 0-50	Kapasitesi 51-75	Kapasitesi 76-100	Kapasitesi 101-150	Kapasitesi 151-250	Kapasitesi 251-Üzeri
Amfi	-	-	-	-	-	-
Sınıf	-	18	-	-	-	-
Bilgisayar Lab.	6	-	-	-	-	-
İmalat Lab.	1	-	-	-	-	-
Montaj Lab.	1	-	-	-	-	-
Diğer Lab.	4	-	-	-	-	-
<b>TOPLAM</b>	<b>12</b>	<b>18</b>	-	-	-	-

\* Adet olarak belirtilecektir.

Toplam Amfi Kapasitesi: 0 Kişi

Toplam Amfi Alanı: 0 m<sup>2</sup>

Toplam Sınıf Kapasitesi: 972 Kişi

Toplam Sınıf Alanı: 1080 m<sup>2</sup>

Toplam Bilgisayar Laboratuvarı Kapasitesi: 120 Kişi

Toplam Bilgisayar Laboratuvar Alanı: 360 m<sup>2</sup>

Toplam Diğer Laboratuvar Kapasitesi: 120 Kişi

Toplam Diğer Laboratuvar Alanı: 360 m<sup>2</sup>

##### 1.3.1.2. Sosyal Alanlar

###### Kantinler ve Kafeteryalar

Kantin Sayısı: 1 Adet

Kantin Alanı: 30 m<sup>2</sup>

Kafeterya Sayısı: 0 Adet

Kafeterya Alanı: 0 m<sup>2</sup>

Toplam Kapasite:60 Kişi

###### Toplantı – Konferans Salonları

Toplantı Salonu*				Konferans Salonu*			
Kapasite (Kişi)		Kapasite (Kişi)	Alan (m <sup>2</sup> )	Kapasite (Kişi)		Kapasite (Kişi)	Alan (m <sup>2</sup> )
0-50	51-Üzeri			0-50	51-Üzeri		
1	-	30	50	-	1	300	200

\*Adet olarak belirtilecektir.

### **Spor Tesisleri**

Kapalı Spor Tesisleri Sayısı: 1 Adet

Kapalı Spor Tesisleri Alanı: 580 m<sup>2</sup>

Açık Spor Tesisleri Sayısı: 2 Adet

Açık Spor Tesisleri Alanı: 500 m<sup>2</sup>

### **Misafirhaneler**

Misafirhane Sayısı: 0 Adet

Misafirhane Kapasitesi: 0 m<sup>2</sup>

### **Eğitim ve Dinlenme Tesisleri**

Eğitim ve Dinlenme Tesisleri Sayısı: 0 Adet

Eğitim ve Dinlenme Tesisleri Kapasitesi: 0 m<sup>2</sup>

### **Yemekhaneler**

<b>Türü</b>	<b>Sayı</b>	<b>Kapasite (kişi)</b>	<b>Alan (m<sup>2</sup>)</b>
Personel Yemekhanesi	1	40	100m2
Öğrenci Yemekhanesi	1	200	700m2
<b>TOPLAM</b>	<b>2</b>	<b>240</b>	<b>800</b>

### **Öğrenci Yurtları**

	<b>Yatak Sayısı 1</b>	<b>Yatak Sayısı 2</b>	<b>Yatak Sayısı 3 – 4</b>	<b>Yatak Sayısı 5 - Üzeri</b>
<b>Oda Sayısı</b>	-	-	-	-
<b>Alanı (m<sup>2</sup>)</b>	-	-	-	-

### **Lojmanlar**

Lojman Sayısı: 0 Adet

Lojman Brüt Alanı: 0 m2

Dolu Lojman Sayısı: 0 Adet

Boş Lojman Sayısı: 0 Adet

### **Sinema Salonları**

Sinema Salonu Sayısı: -

Sinema Salonu Alanı: -

Sinema Salonu Kapasitesi: -

## Öğrenci Kulüpleri

Birim	Topluluk Sayısı (Adet)	Üye Sayısı (Kişi)	Öğrenci Kulüpleri Alan (m <sup>2</sup> )
TUSAŞ-Kazan MYO	3	200	10

## Mezun Öğrenciler Derneği

Mezun Öğrenciler Derneği Sayısı: 0 Adet

Mezun Öğrenciler Derneği Alanı: 0 m<sup>2</sup>

## Okul Öncesi ve İlköğretim Okulu Alanları

Anaokulu Sayısı: 0 Adet

Anaokulu Alanı: 0 m<sup>2</sup>

Anaokulu Kapasitesi: 0 Kişi

İlköğretim okulu Sayısı: 0 Adet

İlköğretim okulu Alanı: 0 m<sup>2</sup>

İlköğretim okulu Kapasitesi: 0 Kişi

### 1.3.1.3. Hizmet Alanları

Akademik Personel Hizmet Alanı			İdari Personel Hizmet Alanı					
Çalışma Odası			Çalışma Odası			Servis		
Toplam Sayı	Toplam m <sup>2</sup>	Toplam Kullanan Kişi Sayısı	Toplam Sayı	Toplam m <sup>2</sup>	Toplam Kullanan Kişi Sayısı	Toplam Sayı	Toplam m <sup>2</sup>	Toplam Kullanan Kişi Sayısı
22	420	22	13	324	-	-	-	-

### 1.3.1.4. Ambar, Arşiv ve Atölye Alanları

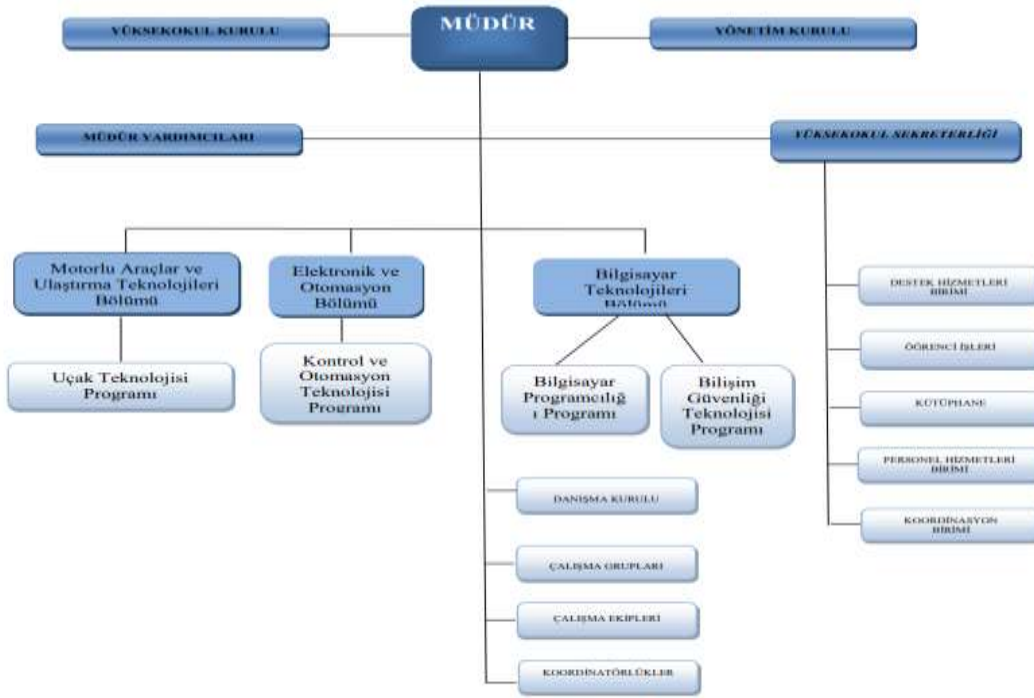
Ambar Alanları		Arşiv Alanları		Atölye	
Sayı (Adet)	Alan (m <sup>2</sup> )	Sayı (Adet)	Alan (m <sup>2</sup> )	Sayı (Adet)	Alan (m <sup>2</sup> )
1	14m2	1	14m2	6	882m2

### 1.3.1.5. Hastane Alanları

	Sayı (Adet)	Alan (m <sup>2</sup> )
Acil Servis	-	-
Yoğun Bakım	-	-
Ameliyathane	-	-
Klinik	-	-
Laboratuvar	-	-
Eczane	-	-
Radyoloji Alanı	-	-
Nükleer Tıp Alanı	-	-
Sterilizasyon Alanı	-	-
Mutfak	-	-
Çamaşırhane	-	-
Teknik Servis	-	-
<b>Hastane Toplam Kapalı Alanı</b>		-

### 1.3.2. Teşkilat Yapısı

TUSAŞ Kazan Meslek Yüksekokulu Müdürü aynı zamanda birim Harcama Yetkilisidir. Yüksekokul Sekreteri, Meslek Yüksekokulu'nun Gerçekleştirme Görevlisidir. Yüksekokul Sekreteri Yüksekokul Müdürüne bağlı olarak görev yapar. Tüm idari işlemlerin yapılmasından ve yaptırılmasından sorumludur. Yüksekokul Müdürü, 2 Yüksekokul Müdür Yardımcısı, 1 Yüksekokul Sekreteri, Yüksekokulumuzda görev yapan 2 Doç. Dr., 2 Dr. Öğretim Üyesi, 18 Öğretim Görevlisi ve 16 İdari Personel ile hizmet vermektedir.



### 1.3.3. Teknoloji ve Bilişim Altyapısı

#### Bilgisayarlar

Masa Üstü Bilgisayar Sayısı: 203 Adet

Dizüstü/Taşınabilir Bilgisayar Sayısı: 13 Adet

#### Kütüphane Kaynakları

Kitap Sayısı: 100 Adet

Basılı Periyodik Yayın Sayısı: 0 Adet

Elektronik Yayın Sayısı: 0 Adet

Abone Olunan Veri Tabanı Sayısı: 0 Adet

## Diğer Bilgi ve Teknolojik Kaynaklar

Cinsi	İdari Amaçlı (Adet)	Eğitim Amaçlı (Adet)	Araştırma Amaçlı (Adet)
Barkot yazıcı, okuyucu, optik okuyucu	-	-	-
Baskı makinesi	-	-	-
Episkop	-	-	-
Faks	2	-	-
Fotoğraf makinesi	1	-	-
Fotokopi makinesi	2	2	-
Kamera	-	-	-
Mikroskop	-	-	-
Projeksiyon	2	15	-
Slayt makinesi	-	-	-
Tarayıcı	9	1	-
Televizyon	3	-	-
Tepegöz	-	-	-
Yazıcı	20	24	-
3D Yazıcı	-	-	-

### 1.3.4. İnsan Kaynakları

#### 1.3.4.1. Akademik Personel

Unvan	Kadroların Doluluk Oranına Göre			Kadroların İstihdam Şekline Göre	
	Dolu	Boş	Toplam	Tam Zamanlı	Yarı Zamanlı
Profesör	-	-	-	-	-
Doçent	2	-	2	2	-
Dr. Öğretim Üyesi	2	-	2	2	-
Öğretim Görevlisi	18	-	18	18	-
Araştırma Görevlisi	-	-	-	-	-
<b>TOPLAM</b>	22	-	22	22	-

#### Yabancı Uyruklu Akademik Personel

Unvan	Geldiği Ülke	Çalıştığı Bölüm
Profesör	-	-
Doçent	-	-
Dr. Öğretim Üyesi	-	-
Öğretim Görevlisi	-	-
Araştırma Görevlisi	-	-
<b>TOPLAM</b>	-	-

### Diğer Üniversitelerde Görevlendirilen Akademik Personel

Unvan	Bağlı Olduğu Bölüm	Görevlendirildiği Üniversite
Profesör	-	-
Doçent	-	-
Dr. Öğretim Üyesi	-	-
Öğretim Görevlisi	-	-
Araştırma Görevlisi	-	-
<b>TOPLAM</b>	-	-

### Başka Üniversitelerden Kurumda Görevlendirilen Akademik Personel

Unvan	Çalıştığı Bölüm	Geldiği Üniversite
Profesör	-	-
Doçent	-	-
Dr. Öğretim Üyesi	-	-
Öğretim Görevlisi	-	-
Araştırma Görevlisi	-	-
<b>TOPLAM</b>	-	-

### Sözleşmeli Akademik Personel

Unvan	Sayı
Profesör	-
Doçent	-
Dr. Öğretim Üyesi	-
Öğretim Görevlisi	-
Araştırma Görevlisi	-
<b>TOPLAM</b>	-

### Akademik Personelin Yaş İtibarıyla Dağılımı

	24-30 Yaş	31-35 Yaş	36-40 Yaş	41-50 Yaş	51-Üzeri
Kişi Sayısı	-	-	6	9	7
Yüzde (%)	%0	%0	%28	%41	%31

### 1.3.4.2. İdari Personel

	Kadroların Doluluk Oranına Göre		
	Dolu	Boş	Toplam
Genel İdari Hizmetler	8	-	8
Sağlık Hizmetleri Sınıfı	-	-	-
Teknik Hizmetleri Sınıfı	2	-	2
Eğitim ve Öğretim Hizmetleri sınıfı	-	-	-
Avukatlık Hizmetleri Sınıfı	-	-	-

Din Hizmetleri Sınıfı	-	-	-
Yardımcı Hizmetli	-	-	-
<b>TOPLAM</b>	<b>10</b>	<b>-</b>	<b>10</b>

### İdari Personelin Eğitim Durumu

	İlköğretim	Lise	Ön Lisans	Lisans	Yüksek Lisans	Doktora
Kişi Sayısı	-	4	2	2	2	-
Yüzde (%)	-	%40	%20	%20	%20	-

### İdari Personelin Hizmet Süreleri

	1-3 Yıl	4-6 Yıl	7-10 Yıl	11-15 Yıl	16-20 Yıl	21-Üzeri
Kişi Sayısı	1	0	3	2	2	2
Yüzde (%)	%10	%0	%30	%20	%20	%20

### İdari Personelin Yaş İtibarıyla Dağılımı

	21-25 Yaş	26-30 Yaş	31-35 Yaş	36-40 Yaş	41-50 Yaş	51-Üzeri
Kişi Sayısı	0	3	1	0	3	3
Yüzde (%)	%0	%20	%10	%0	%30	%30

### 1.3.4.3. Sözleşmeli Personel ve İşçiler

#### Sözleşmeli İdari Personelin Hizmet Süreleri

	1-3 Yıl	4-6 Yıl	7-10 Yıl	11-15 Yıl	16-20 Yıl	21-Üzeri
Kişi Sayısı	-	-	-	-	-	-
Yüzde (%)	-	-	-	-	-	-

#### Sözleşmeli İdari Personelin Yaş Gruplarına Göre Dağılımı

	21-25 Yaş	26-30 Yaş	31-35 Yaş	36-40 Yaş	41-50 Yaş	51- Üzeri
Kişi Sayısı	-	-	-	-	-	-
Yüzde (%)	-	-	-	-	-	-

#### Sürekli İşçilerin Hizmet Süreleri

	1-3 Yıl	4-6 Yıl	7-10 Yıl	11-15 Yıl	16-20 Yıl	21-Üzeri
Kişi Sayısı	0	2	0	6	6	2
Yüzde (%)	%0	%13	%0	%37	%37	%13

#### Sürekli İşçilerin Yaş Gruplarına Göre Dağılımı

	20-25 Yaş	26-30 Yaş	31-35 Yaş	36-40 Yaş	41-50 Yaş	51- Üzeri
Kişi Sayısı	-	-	3	4	7	2
Yüzde (%)	-	-	%19	%26	%43	%12

### 1.3.5. Sunulan Hizmetler

#### 1.3.5.1. Eğitim Hizmetleri

##### Ön Lisans ve Lisans Öğrenci Sayıları

Akademik Birim	Kadın	Erkek	Toplam
TUSAŞ KAZAN MESLEK YÜKSEK OKULU	200	713	913
<b>TOPLAM</b>	<b>200</b>	<b>713</b>	<b>913</b>

**Yabancı Dil Hazırlık Sınıfında Öğrenim Gören Öğrenci Sayıları**

Akademik Birim	Kadın	Erkek	Toplam
	-	-	-
<b>TOPLAM</b>			

**Ön Lisans ve Lisans Yabancı Uyruklu Öğrenci Sayıları**

Akademik Birim	Kadın	Erkek	Toplam
TUSAŞ KAZAN MESLEK YÜKSEK OKULU	1	13	14
<b>TOPLAM</b>	<b>1</b>	<b>13</b>	<b>14</b>

**Öğrenci Kontenjanları ve Kaydolan Öğrenci Sayıları (2025)**

Akademik Birim	Genel Kontenjan	Kayıt Yaptıran Öğrenci Sayısı
TUSAŞ KAZAN MESLEK YÜKSEK OKULU	260	260
<b>TOPLAM</b>	<b>260</b>	<b>260</b>

**Özel Yetenek Sınavı Kontenjan ve Yerleştirmeleri**

Akademik Birim	Program	Genel Kontenjan	KKTC Uyruklu	Yabancı Uyruklu	Toplam Kontenjan	Yerleştirilen Öğrenci
-	-	-	-	-	-	-

**Yatay Geçiş Yapan Öğrenci Sayısı**

Akademik Birim	Gelen	Giden
TUSAŞ KAZAN MESLEK YÜKSEK OKULU	10	5
<b>TOPLAM</b>	<b>10</b>	<b>5</b>

**Dikey Geçiş Yapan Öğrenci Sayısı**

Akademik Birim	2025 Yılı Kayıt Yaptıran Öğrenci Sayısı
TUSAŞ KAZAN MESLEK YÜKSEK OKULU	-
<b>TOPLAM</b>	<b>-</b>

**Disiplin Cezası Alan Öğrenci Sayısı**

Akademik Birim	Uyarma	Kınama	Uzaklaştırma	Toplam
TUSAŞ KAZAN MESLEK YÜKSEK OKULU	-	-	-	-
<b>TOPLAM</b>	<b>-</b>	<b>-</b>	<b>-</b>	<b>-</b>

### 1.3.5.2. Sağlık Hizmetleri

	Yatak Sayısı	Hasta Sayısı	Tetkik Sayısı
Acil Servis Hizmetleri	-	-	-
Yoğun Bakım	-	-	-
Klinik	-	-	-
Ameliyat Sayısı	-	-	-
Poliklinik Hastası Sayısı	-	-	-
Laboratuvar Hizmetleri	-	-	-
Radyoloji Ünitesi Hizmetleri	-	-	-
Nükleer Tıp Bölümünde Verilen Hizmetler	-	-	-
Mediko Sosyal Poliklinik Hasta Sayısı	-	-	-
	-	-	-

### 1.3.5.3. İdari Hizmetler

- Ara Dönemde Yüksekokulumuza yatay geçiş yapmak isteyen öğrencilerin başvuruları alındı. Yatay geçiş komisyonu tarafından değerlendirilmesi yerleşen öğrencilere ait YKK alınması ve Rektörlük öğrenci İşleri Daire Başkanlığına ilan etmek üzere bildirilmesi ve bu öğrencilerin kayıtlarının alınması.

- Ders programlarının yapılması ve ilan edilmesi.

- Dışarıdan ve Üniversitemizin başka birimlerinden Öğretim Elemanı görevlendirilmesi için YKK kararı alınarak Personel Daire Başkanlığına bildirilmesi.

- Dışarıdan ders verecek Öğretim Elemanlarının sözleşme yapılarak sigorta girişlerinin yapılması. -Bahar dönemi ders kayıtları yapılacak tarihlerde Danışman Öğretim Elemanlarının yazılı ve eposta ile uyarılması. –

- Öğretim elemanlarının bahar dönemi ders görevlendirmelerinin yapılması ve EBYS üzerinden kendilerine bildirilmesi. -İşyeri eğitimi için TUSAŞ'a gidecek olan Uçak Teknolojisi

öğrencilerinin belgeleri alınarak sigorta girişlerini yapıldı ve dönem bitene kadar aylık bildirelileri yapıldı. Sigorta girişleri yapılan öğrenci listesinin TUSAŞ'a bildirildi.

- Öğretim elemanlarının dönem başında puantajlarının doldurulmasını sağlandı ve ek ders ücreti alacak öğretim elemanlarının ek ders ücreti ödeme işlemleri yapıldı.

- Ders seçimi ile alakalı hata yapan veya ders onayı vermeyen öğrencilerden ve öğretim elemanlarından dilekçeleri alınarak ekle-bırak takviminde bu öğrenci ve öğretim elemanlarının sisteminin açılması için YKK kararı almak suretiyle Öğrenci İşleri Daire Başkanlığına bildirildi.

- Ara sınav notlarına itiraz eden öğrencilerin dilekçelerinin alınması. Ara sınav notlarını girmeyen yanlış giren öğretim elemanlarının dilekçesi alınarak YKK ile Öğrenci İşleri Daire Başkanlığına bildirildi.

- ÖSYM'ye bildirilmek üzere programlara talep edilen öğrenci kontenjanlarının Yüksekokul Kurul Kararı alınmak suretiyle Öğrenci İşleri Daire Başkanlığına bildirilmesi.

- Final sınav takviminin yayınlanması. Final sınavlarında görevlilerin ve ortak dersler final sınavında görevlendirilen öğretim elemanlarının EBYS üzerinden bildirildi.

- Final sınav sonuçlarına itiraz eden öğrencilerden itiraz dilekçelerinin alınması ve öğrenci notlarını girmeyen ya da hatalı giren öğretim elemanlarının dilekçesine istinaden YKK alınmak suretiyle notların sisteme girilmesi için Öğrenci İşleri Daire Başkanlığına bildirildi.

- Final sınav ücretler yapılarak öğretim elemanlarının hesabına yatırılmasını sağlamak.

-2025 ÖSYM yerleştirme sonuçlarına göre Meslek Yüksekokulumuza yerleşen Bilgisayar Teknolojileri Bölümü ile Elektronik ve Otomasyon Bölümü öğrencileri e-devlet üzerinden

kayıt yaptırdılar. Motorlu Araçlar ve Ulaştırma Teknolojileri Bölümü Uçak Teknolojisi Program öğrencilerinin kayıtları yüz yüze yapıldı.

- 2025-2026 Eğitim Öğretim yılı güz dönemi dışarıdan görevlendirilecek öğretim elemanları için YKK alınarak Personel Daire Başkanlığına bildirildi.

- 2025-2026 Eğitim Öğretim yılı güz dönemi ders programı yapılarak yayınlandı. Öğrencilerin ders kayıt döneminde sorun yaşamamaları için öğretim elemanları EBYS ve e-posta ile bilgilendirildi.

- Öğretim elemanlarının güz dönemi ders görevlendirmeleri yapıldı.

- Dışarıdan ders verecek öğretim elemanlarının sözleşmeleri yapılarak sigorta girişleri yapıldı.

- Öğretim elemanlarını puantajlarını hazırlamaları ve ek ders ödemeleri için teslim etmeleri sağlandı.

- Ders kaydı yapamayan ya da ders kayıtlarını onaylanmayan öğrencilerin dilekçeleri Yüksekokulumuz e-posta adresinden alındı. YKK kararı ile bu öğrencilerin ekle-bırak döneminde sistemi açılması için Öğrenci İşleri Daire Başkanlığına bildirildi.

-Terfi alan Öğretim Elemanlarının maaş düzenlenmesi yapıldı ve kendilerine EBYS ile bilgi verildi.

- Yeni başlayan Öğretim Elemanlarının kimlik belgesi, elektronik imza Öğrenci Bilgi Sistemine tanımlama işlemleri için yazışmalar yaptırıldı.
- Yeni başlayan öğretim elemanlarına mobilya ve bilgisayarları temin edilerek odalarına yerleştirildi. İnternet, telefon bağlantıları yapıldı.
- Kadrosu Meslek Yüksekokulumuzda olan akademik ve idari personelin maaşları yapıldı ve banka hesaplarına yatırıldı. SGK kesenekleri yapıldı. SGK hesabına yatırıldı. Bireysel Emeklilik ve Sendikalı olanların sendika kesintisi yapılarak hesaplarına aktarıldı.
- Ek ders ücreti alan öğretim elemanlarının ek ders ücreti yapılarak hesaplarına yatırıldı. Başka fakülte, enstitü ya da başka üniversitede ders vermek üzere görevlendirilen öğretim elemanları için YKK alınarak gerekli yazışmalar yapıldı.
- Kriter Komisyonuna atanma dosyasını incelemek isteyen öğretim elemanlarının dilekçeleri alındı ve ilgili kriter komisyonuna dosyaları ulaştırıldı. Sonuçları kendilerine EBYS üzerinden bildirildi.
- Teknoparklarda görev yapıp ek kazanç sağlayan ya da döner sermaye kazancı olan öğretim elemanlarının vergi matrahları maaşlarına yansıtıldı. -E-imza süresi biten öğretim elemanlarının e-imza yenileme işlemleri yapıldı.
- Meslek Yüksekokulu personelinin rapor, izin ve ders telafî işlemleri yapıldı.
- Kongre, seminer, çalıştay için yurtiçi-yurtdışına bildiri sunmak için katılım sağlayacak öğretim elemanlarının dilekçe ile müracaat etmeleri durumunda gerekli kurul kararı ile Üniversitemize yapılması gereken izin yazışmalar yapıldı. Yolluk, yevmiye ve katılım ücreti sınırlar dâhilinde ödeme işlemi yapıldı.
- Meslek Yüksekokulumuzdan maaş alan akademik ve idari personelin ocak ve temmuz döneminde 14 günlük maaş farkları yapıldı ve hesaplarına yapıldı.
- Öğretim elemanlarının dilekçe ile müracaat etmesi durumunda ilgili kuruma vermek üzere kendilerine Meslek Yüksekokulumuzda çalıştığına dair belge ve bordro hazırlandı.
- Isınma, elektrik, internet, telefon, oda ve tuvalet temizliği hizmetleri verildi.
- Yemekhaneden yemek hizmetinin aksamadan verilmesi sağlandı.
- Üniversitemizin değişik birimlerinden talep edilen bilgi, belge, rapor vb. hazırlanarak birimlere ulaştırıldı.
- Isınma hizmetinin kesintisiz yapılabilmesi için kalorifer kazanlarının bakımları yapıldı. Tesisatta bulunan arızalar giderildi. LNG ile ısınma sağladığımızdan dolayı LNG tank basıncı sürekli kontrol edildi. LNG azaldığı zaman tedariki sağlandı ve ödemesinin yapılması için Üniversitemiz İdari ve Mali İşlere alındı evrakları ve muayene komisyon raporu düzenlenerek imza edildikten sonra yine İdari ve Mali İşler Daire Başkanlığına teslim edildi.
- 2025 yılı içerisinde elektrik kesintisi olması durumunda jeneratörü devreye girebilmesi için jeneratörün bakımı ve yakıt alımı sağlandı. Okulumuz trafosunda meydana gelen iki ayrı arıza Meslek Yüksekokulumuzda yangın tehlikesine karşı Üniversitemiz Sivil Savunma Birimine yazılı müracaatta bulunarak yangın tehdidinde karşı eksiklerimizi rapor etmesini talep ettik. Sivil

Savunma Biriminin Raporu doğrultusunda yangın tüplerine yeni dolun ve eksik olarak tespit edilen ilave yangın tüpleri tedarik ettik.

- Meslek Yüksekokulumuzun internet hızını arttırmak için yönetilebilir switch eksiklikleri giderildi.

- Meslek Yüksekokulumuzda 365 gün 24 saat güvenlik hizmeti verilmiştir.

- Her üç ayda bir dönem raporları hazırlandı ve Üniversitemiz Strateji Daire Başkanlığına EBYS üzerinden bildirildi.

- Devir işlemleri için evrak hazırlandı ve muhasebeleştirilmesi için Strateji Daire Başkanlığına EBYS üzerinden bildirildi.

- Engelli asansörü ve yemek asansörü için sene başında bakım sözleşmesi yapıldı. Her ay düzenli bakımları yaptırıldı ve düzenli olarak bakım gideri ödemeleri yapıldı. -Elektrik faturaları düzenli olarak ödemeleri gerçekleştirildi.

- Üniversitemiz teşkilat şeması düzenlemesi yapıldı. Bu bağlamda yeni teşkilat şemasına uygun tabelalar yaptırıldı. Yeni başlayan akademik ve idari personele kapı isimlikleri ve kaşe yaptırıldı. - Akademik ve idari büroların kırtasiye ihtiyacı ayniyat bürosu tarafından tedarik sağlandı. Sene başında sayım işlemi yapıldı.

- Temizlik malzeme ihtiyaçları aylık Rektörlük İdari ve mali İşler Daire Başkanlığından temin edilerek kullanıma verildi.

-2 025 yılı içerisinde düzenli olarak bina içerisindeki sınıflar, laboratuvarlar, atölyeler, bürolar, dinlenme odaları, toplantı salonu, konferans salonu, spor salonu, okuma salonu, koridorlar, depolar, tuvaletler düzenli olarak temizliği yapıldı. Çöpleri alındı. Bina dışında çevre temizliği yapıldı ve çöpler topladı.

- Bahçe içindeki ağaçların budaması yapıldı. Yabani otlarla çapa yapılmak suretiyle mücadele yapıldı. Çiçekler budandı. Yaz aylarında sulaması yapıldı.

- Konferans salonu, fuaye alanı yanındaki malzeme odasını, akademisyen odası yapmak için internet ve telefon hattı çekildi. Isıtma için radyatör bağlandı ve perde takıldı. İki kişilik oda oluşturuldu.

### 1.3.5.4. Diğer Hizmetler

<p>Yüksekokulumuzda "Geçmişten Geleceğe Tecrübe Köprüsü: Mezun Buluşması" Etkinliği Düzenlendi</p>	
<p>"Uluslararası Yayın Teşvik Ödülleri" Sahiplerini Buldu</p>	
<p>Merhaba Dünya Topluluğu'ndan Anlamalı Davet: "Dilek Topla Benim İçin" Sosyal Sorumluluk Projesi</p>	
<p>Meslek Yüksekokulumuzda Uygulamalı Yangın Tatbikatı Eğitimi Yapıldı</p>	

Cyber Gate Bilişim  
Güvenliği ve Araştırma  
Topluluğu Etkinliği Yapıldı



Öğrencilerimiz Çanakkale  
Gezisine Katıldı



Meslek Yüksekokulumuzda  
İç Tetkik Gerçekleştirildi



Hep Birlikte Okuyoruz  
Projemiz Kapsamında  
Etkinlik Gerçekleştirildi



Meslek Yüksekokulumuz  
öğrencileri, 14 Kasım 2025  
tarihinde Cumhuriyetimizin  
kurucusu Gazi Mustafa  
Kemal Atatürk'ü anmak  
amacıyla Anıtkabir'i ziyaret  
etti.



Tabiat Tarihi Müzesi Gezisi  
ve Buz Pateni Etkinliđi  
Düzenlendi



Yüksekokulumuz  
Komisyon Toplantıları  
Gerçekleştirildi



Yüksekokulumuz 2025 yılı  
Kalite Koordinatörlüğü  
Birim Ziyareti  
Gerçekleştirildi



Yüksekokulumuza Ar-Ge  
Ekibi Ziyareti



Kahramankazan Gençlik ve  
Spor İlçe Müdürlüğü ile  
Gençlik Merkezi Tanıtım  
Etkinliđi Yapıldı



Öğrencilerimize 2025-26  
Akademik Yılı TÜBİTAK  
2209 A-B Bilgilendirme  
Toplantısı Yapıldı



Yüksekokulumuzda  
Kahramankazan Belediye  
Başkanı Sn Selim  
Çırpanoğlu ile Söyleşi  
Yapıldı



Gazi Üniversitesi TUSAŞ  
Kazan Meslek  
Yüksekokulu'nda  
Mezuniyet Coşkusu



### **1.3.6. Yönetim ve İç Kontrol Sistemi**

İç Kontrol 5018 sayılı Kamu Mali Yönetimi ve Kontrol Kanunu'nun 55 nci maddesinde düzenlenmiştir. Buna göre iç kontrol "kamu idarelerinin mali işlem ve faaliyetlerine ilişkin tüm gelir, gider, varlık ve yükümlülüklerinin amacına ve mevzuatına uygun bir şekilde gerçekleştirilmesi için uygulanan mali yönetim, harcama öncesi kontrol ile harcama sonrası iç denetim faaliyetleridir" şeklinde tanımlanmıştır.

Meslek Yüksekokulumuzda harcama yetkilisi, gerçekleştirme görevlisi, taşınır kontrol yetkilisi ve taşınır kayıt yetkilisi, dâhilinde harcama öncesi kontrol sistemi oluşturulur. Kontrolü yüksekokul sekreteri harcama yetkilisi adına yapar. Ancak harcama yetkilisi, idari ve mali karar ve işlemlere ilişkin olarak iç kontrolün işleyişinden sorumludur. Meslek Yüksekokulumuzun ihtiyacı olan mal ve hizmetlerin satın alınmasında karar alma süreci, harcama yetkilisinin onay verme işlemi ile başlamaktadır.

Fiyat teklifi toplama, piyasa araştırma tutanağı hazırlanması, yaklaşık maliyet hesap cetvellerinin düzenlenmesi gibi süreçler tamamlanır. Malzemenin alımına karar verildikten sonra, mal ve hizmetin kabulüne ilişkin işlemler kontrol edilerek muayene raporu düzenlenmektedir. Mal ve malzemelerin Taşınır İşlem Fişleri tanzim edildikten sonra taşınır kayıtları ve ödeme işlemi ile satın alma süreci tamamlanmaktadır.

## II. AMAÇ ve HEDEFLER

Bu bölümde birimin stratejik planında yer alan amaç ve hedeflerine, faaliyet yılı önceliklerine, izlenen temel ilke ve politikalarına yer verilmektedir.

### 2.1. TEMEL POLİTİKA VE ÖNCELİKLER

- Cumhurbaşkanlığı Yıllık Programları
  - Kalkınma Planları ve Yılı Programı,
  - Yeni Ekonomi Programı(Orta Vadeli Program)
  - Yüksek Öğretim Kurulu Başkanlığı Tarafından Hazırlanan “Türkiye’nin Yüksek Öğretim Stratejisi”
  - Üniversitemiz Politikaları
  - Üniversitemiz Stratejik Planı
  - Orta Vadeli Mali Plan,

Yükseköğretim Kurulu Başkanlığı tarafından hazırlanan “Türkiye’nin Yükseköğretim Stratejisi’nde belirlenen hedefler doğrultusunda Yükseköğretim Kurulu Başkanlığı’nın 28.03.2014 tarih ve 18842 sayılı yazısı ile alınan 19.03.2014 tarihli Yükseköğretim Genel kurulunun Üniversitemiz Meslek Yüksekokullarının yeniden yapılandırılması kararı alınmıştır.

Stratejik amaçlardan eğitim-öğretimin kalitesinin geliştirilmesi konusunda düşünme, algılama ve problem çözme yeteneği gelişmiş, yeni fikirlere açık, özgüven ve sorumluluk duygusuna sahip, Atatürk ilkelerine bağlı, demokratik değerleri benimsemiş, milli kültürü özümsemiş, farklı kültürleri yorumlayabilen bilgi toplumu insanını yetiştirmek eğitim politikasının temel amacıdır. Öğretim elemanlarının ihtiyaç duyduğu çalışma ortamı sağlanmış, mobilya, bilgisayar vb. ihtiyaçları giderilmiş uygun çalışma ortamı sağlanmıştır. Öğrencilere yönelik sosyal imkânlar artırılıp, daha nezih bir ortam sağlanmıştır.

Hizmet binamızda çeşitli tadilatlar yapılmıştır. Eğitimin tüm kademelerinde donanım ihtiyacı karşılanmış, fiziki altyapı geliştirilmiştir. Esas alınacak politika belgeleri kamu idaresinin faaliyet alanı ve içinde bulunduğu sektöre göre değişmektedir. Ancak örnek olması açısından aşağıdaki politika belgesi sayılabilir:

—Yükseköğretim Kurulu Başkanlığı Tarafından Hazırlanan “Türkiye’nin Yükseköğretim Stratejisi

## 2.2. BİRİM STRATEJİK AMAÇ VE HEDEFLER

Stratejik Amaçlar	İlgili Olduğu GÜ Stratejik Amacı	Stratejik Hedefler	İlgili Olduğu GÜ Stratejik Hedefi
<b>Stratejik Amaç-1</b> Eğitim-öğretim kalitesini artırmak, uluslararasılaşmayı yaygınlaştırarak sürdürülebilirliğini sağlamak, üniversite-sanayi işbirliklerini arttırmak	Amaç (1)	<b>Hedef-1</b> Kişisel ve toplumsal gelişimi destekleyen eğitim ve öğretim ortamı oluşturmak üzere etkili öğrenme ortamları ve kaynakları ile öğretim elemanlarının yetkinliği geliştirilecektir. Gelişen teknolojiye bağlı olarak yeni nesil eğitim öğretim teknolojilerinin öğretim elemanları tarafından kullanılmasını sağlanacaktır.	Hedef (1.1)
		<b>Hedef-2</b> Üniversitemizin Uluslararasılaşma Politikası doğrultusunda yurt dışındaki üniversite ve alana yönelik diğer kuruluşlarla öğrenci ve öğretim elemanı dolaşım ve bilimsel iş birliği artırılabilecektir.	Hedef (1.2)
		<b>Hedef-3</b> Programların amaçlarına ulaştığının, öğrencilerin ve toplumun eğitim-öğretim ihtiyaçlarına cevap verdiğinin güvencesi olarak mezunlar düzenli aralıklarla izlenecek ve programların belli zamanlarda gözden geçirilip güncellemesine yönelik faaliyetler geliştirilecektir	Hedef (1.3)
		<b>Hedef-4</b> Kültürel derinlik ve farklı disiplinleri tanıma imkânı sağlayan eğitim-öğretim programları hayata geçirilecek disiplinlerarası program sayıları artırılabilecektir.	Hedef (1.4)

<p><b>Stratejik Amaç-2</b></p> <p>Araştırma Üniversitesi vizyonunu güçlendirecek, nitelikli ve iş birlikli araştırma-geliştirme çalışmaları yürütmek.</p>	<p>Amaç (2)</p>	<p><b>Hedef-1</b></p> <p>Araştırma Üniversitesi misyonu doğrultusunda araştırma kapasitesini geliştirmek ve araştırma altyapısını güçlendirmek üzere yatırımlar ve faaliyetler artırılabacaktır.</p>	<p>Hedef (2.1)</p>
		<p><b>Hedef-2</b></p> <p>Ar-Ge projeleri, patent, faydalı model ve endüstriyel tasarım başvuru ve tescil sayısı artırılabacaktır.</p>	<p>Hedef (2.2)</p>
		<p><b>Hedef-3</b></p> <p>Ar-Ge çalışmalarının sonuç ve çıktıları takip edilerek en yüksek değere ulaşmak üzere araştırma kalitesi artırılabacaktır.</p>	<p>Hedef (2.3)</p>
		<p><b>Hedef-4</b></p> <p>Ulusal ve uluslararası düzeyde kamu-iş dünyası-üniversite iş birliklerini önceleyen bir yaklaşımla araştırmaya yönelik etkileşim ve iş birlikleri artırılabacaktır.</p>	<p>Hedef (2.4)</p>
		<p><b>Hedef-5</b></p> <p>Öğrencilere araştırma yetkinliği kazandırılmasına yönelik proje temelli uygulamalar yaygınlaştırılarak araştırmacı öğrenci sayısı artırılabacaktır.</p>	<p>Hedef (2.5)</p>
<p><b>Stratejik Amaç-3</b></p> <p>Girişimcilik kültürünü yaygınlaştırmak ve girişimcilik faaliyetlerini geliştirmek</p>	<p>Amaç (3)</p>	<p><b>Hedef-1</b></p> <p>Girişimcilik kültürünün yaygınlaştırılması ve girişimcilik faaliyetleri ile bilgi ve teknolojinin toplumsal katkıya dönüştürülebilmesi amacıyla Üniversite farkındalık ve eylem faaliyetleri artırılabacaktır.</p>	<p>Hedef (3.2)</p>

		<b>Hedef-2</b> Öğrencilerin girişimciliğe yönelik faaliyetlerinin artırılması ve iyileştirilmesi sağlanacaktır.	Hedef (3.2)
<b>Stratejik Amaç-4</b> Sosyal sorumluluk bilinci, hizmet kalitesi ve paydaşlarla iş birliğini artırarak topluma katkı sağlamak.	Amaç (4)	<b>Hedef-1</b> Toplumsal Katkı Öncelikli Alanları doğrultusunda faaliyetler yerel, bölgesel ve ulusal kalkınma hedefleriyle uyumlu bir şekilde yürütülerek topluma katkı sağlayacak etkinlik sayısı artırılacaktır.	Hedef (4.1)
		<b>Hedef-2</b> Dezavantajlı öğrencilerimize ve bireylere yönelik kapsayıcı uygulama sayısı artırılacaktır.	Hedef (4.2)
		<b>Hedef-3</b> Çevre sorunlarına çözüm geliştirici önlemler almak, öneriler sunmak ve farkındalık oluşturmak üzere sağlıklı çevre bilincinin oluşturulmasına ilişkin faaliyetler artırılacaktır.	Hedef (4.5)
<b>Stratejik Amaç-5</b> Ulusal ve uluslararası normlar çerçevesinde kurumsal dönüşümü güçlendirmek.	Amaç (5)	<b>Hedef-1</b> Öğrenci, mezun, akademik ve idari personelin kurumsal aidiyet duygusunu güçlendirecek etkinlik ve uygulama sayısı artırılacaktır.	Hedef (5.1)
		<b>Hedef-2</b> Kalite güvencesi sistemi süreçlerinin sürekli izlenmesi, ölçülmesi ve iyileştirilmesi sağlanarak iç ve dış paydaşların katılımı artırılacaktır.	Hedef (5.4)

### III. FAALİYETLERE İLİŞKİN BİLGİ VE DEĞERLENDİRMELER

#### 3.1. MALİ BİLGİLER

##### 3.1.1. Bütçe Uygulama Sonuçları

###### Bütçe Giderleri

	2025 Bütçe Başlangıç Ödeneği (TL)	2025 Gerçekleşme Toplamı (TL)	Gerçekleşme Oranı (%)
Bütçe Giderleri Toplamı	33.807.000,00	31.467.847,37	%93,08
01 - Personel Giderleri	28.168.000,00	27.850.837,32	%98,87
02 - Sosyal Güvenlik Kurumlarına Devlet Primi Giderleri	3.174.000,00	3.087.438,05	%97,27
s03 - Mal ve Hizmet Alım Giderleri	2.465.000,00	529.572,00	%21,5
05 - Cari Transferler	-	-	-
06 - Sermaye Giderleri	-	-	-

###### Bütçe Gelirleri

	2025 Bütçe Tahmini (TL)	2025 Gerçekleşme Toplamı (TL)	Gerçekleşme Oranı (%)
Bütçe Gelirleri Toplamı	-	-	-
02 - Vergi Dışı Gelirler	-	-	-
03 - Sermaye Gelirleri	-	-	-
04 - Alınan Bağış ve Yardımlar	-	-	-

##### 3.1.2. Mali Denetim Sonuçları

Birim iç ve dış mali denetim raporlarında yapılan tespit ve değerlendirmeler sonucunda önlemler alınmakta ve gerekli işlemler yapılmaktadır.

### 3.2. PERFORMANS BİLGİLERİ

#### 3.2.1. Faaliyet ve Proje Bilgileri

##### 3.2.1.1.Faaliyet Bilgileri

##### Düzenlenen Bilimsel Toplantılar, Etkinlikler

Bölüm Adı	Sempozyum		Kongre		Konferans		Panel		Seminer		Diğer*		Genel Toplam
	A	B	A	B	A	B	A	B	A	B	A	B	
<b>Bilgisayar Teknolojileri Bölümü</b>	-	-	-	-	-	-	-	-	-	-	-	-	-
<b>Motorlu Araçlar ve Ulaştırma Tek. Bölümü</b>	-	-	-	-	-	-	-	-	-	-	-	-	-
<b>Elektronik ve Otomasyon Bölümü</b>	-	-	-	-	-	-	-	-	-	-	-	-	-

A: Ulusal, B: Uluslararası

Diğer Etkinlikler	Sayı
Açık Oturum	-
Söyleşi	1
Tiyatro	-
Konser	-
Sergi	-
Turnuva	3
Teknik Gezi	1
Eğitim Semineri	-
Hizmet İçi Eğitim Programı	-

**Düzenlenen Bilimsel Toplantılara ve Etkinliklere Katılan Personel Sayısı**

BÖLÜM ADI	Sempozyum		Kongre		Konferans		Panel		Seminer	
	A	B	A	B	A	B	A	B	A	B
Bilgisayar Teknolojileri Bölümü	-	-	-	3	-	-	-	-	-	-
Motorlu Araçlar ve Ulaştırma Tek. Bölümü	-	-	-	4	-	-	-	-	-	-
Elektronik ve Otomasyon Bölümü	-	-	-	3	-	-	-	-	-	-

A: Ulusal, B: Uluslararası

**Bilimsel Yayın Sayıları**

Bölüm Adı	Makale*		Bildiri*		Kitap
	A	B	A	B	
Bilgisayar Teknolojileri Bölümü	-	7	-	4	1
Motorlu Araçlar ve Ulaştırma Tek. Bölümü	-	3	-	4	2
Elektronik ve Otomasyon Bölümü	-	2	-	4	1

A: Ulusal, B: Uluslararası

**3.2.1.2. Proje Bilgileri**

Bilimsel Araştırma Proje Sayısı						
Projeler	2025					
	Önceki Yıllardan Devreden Proje	Yıl İçinde Eklenen Proje	Toplam	Yıl İçinde Tamamlanan Proje	Toplam Ödenek (TL)	Toplam Harcama (TL)
SBB	-	-	-	-	-	-
TÜBİTAK	-	2	-	-	-	-
AB	-	-	-	-	-	-
Bilimsel Araştırma Projeleri	-	-	-	-	-	-
Diğer	-	-	-	-	-	-
<b>TOPLAM</b>	-	<b>2</b>	-	-	-	-

### 3.2.2. Birim Stratejik Plan Değerlendirme Tabloları

Birim 2024-2028 Dönemi Stratejik Planında yer alan ve EK1’de sunulan birim performans göstergelerinin gerçekleştirmelerine ilişkin verilere yer verilmektedir.

<b>Amaç (A1)</b>	Eğitim-öğretim kalitesini artırmak, uluslararasılaşmayı yaygınlaştırarak sürdürülebilirliğini sağlamak, üniversite-sanayi işbirliklerini arttırmak				
<b>Hedef (H1.1)</b>	Kişisel ve toplumsal gelişimi destekleyen eğitim ve öğretim ortamı oluşturmak üzere etkili öğrenme ortamları ve kaynakları ile öğretim elemanlarının yetkinliği geliştirilecektir. Gelişen teknolojiye bağlı olarak yeni nesil eğitim öğretim teknolojilerinin öğretim elemanları tarafından kullanılmasını sağlanacaktır.				
<b>Amacın İlgili Olduğu GÜ Stratejik Plan Amacı</b>	Amaç (1)				
<b>Amacın İlişkili Olduğu GÜ Stratejik Plan Hedefi</b>	Hedef (1.1)				
<b>H1.1 Performansı</b>	$(\%100 \times \%50) + (\%0 \times \%50) = \%50$				
<b>Performans Göstergesi</b>	<b>Hedef Etkisi (%)</b>	<b>Plan Dönemi Başlangıç Değeri (A)</b>	<b>İzleme Dönemi Yılsonu Hedeflenen Değer (B)</b>	<b>İzleme Dönemindeki Gerçekleşme Değeri (C)</b>	<b>Performans (%) (C-A)/(B-A)</b>
<b>PG1.1.1</b> Eğitim amaçlı kullanılan laboratuvar ve dersliklerden teknolojik alt yapıları yenilenenlerin/iyileştirilenlerin sayısı	50	0	0	0	%100
<b>PG1.1.2</b> Eğitimcilerin Eğitimi programına katılan öğretim elemanı sayısı	50	0	2	0	%0
<b>Hedefe İlişkin Değerlendirmeler</b>					
Hedef performansı %50 olarak gerçekleşmiştir. Bu kapsamda; -Eğiticilerin eğitimi programına katılan öğretim elemanı sayısı artırılabilecektir. - Eğitim amaçlı kullanılan laboratuvarların teknolojik alt yapıları iyileştirilmeye devam edilecektir.					

<b>Amaç (A1)</b>	Eğitim-öğretim kalitesini artırmak, uluslararasılaşmayı yaygınlaştırarak sürdürülebilirliğini sağlamak, üniversite-sanayi işbirliklerini arttırmak				
<b>Hedef (H1.2)</b>	Üniversitemizin Uluslararasılaşma Politikası doğrultusunda yurt dışındaki üniversite ve alana yönelik diğer kuruluşlarla öğrenci ve öğretim elemanı dolaşım ve bilimsel iş birliği artırılacaktır.				
<b>Amacın İlgili Olduğu GÜ Stratejik Plan Amacı</b>	Amaç (1)				
<b>Amacın İlişkili Olduğu GÜ Stratejik Plan Hedefi</b>	Hedef (1.2)				
<b>H1.2 Performansı</b>	$(\%100 \times \%20) + (\%0 \times \%40) + (\%0 \times \%40) = \%20$				
<b>Performans Göstergesi</b>	<b>Hedefe Etkisi (%)</b>	<b>Plan Dönemi Başlangıç Değeri (A)</b>	<b>İzleme Dönemi Yılsonu Hedeflenen Değer (B)</b>	<b>İzleme Dönemindeki Gerçekleşme Değeri (C)</b>	<b>Performans (%) (C-A)/(B-A)</b>
<b>PG1.2.1</b> Toplam yabancı uyruklu öğrenci sayısı	20	10	12	14	%100
<b>PG1.2.2</b> Değişim programından yararlanan öğretim elemanı sayısının toplam öğretim elemanı sayısına oranı	40	0,1	0,2	0,1	%0
<b>PG1.2.3</b> Öğretim üyesi başına devam eden uluslararası iş birlikli proje sayısı	40	0,1	0,2	0,1	%0
<b>Hedefe İlişkin Değerlendirmeler</b>					
Hedef performansı %20 olarak gerçekleşmiştir. Bu kapsamda;					
<ul style="list-style-type: none"> <li>- Yabancı uyruklu öğrencilere yönelik tanıtım programları yürütülecektir</li> <li>- Değişim programından yararlanan öğretim elemanı sayısının artırılması amacıyla akademik personelimize eğitimler planlanacaktır.</li> <li>- Uluslararası iş birlikli proje sayısının artırılması amacıyla yurt dışında görev yapmakta olan akademisyenlerle çevrim içi toplantılar yaparak uluslararası iş birliğini artırma önerileri değerlendirilecektir.</li> </ul>					

<b>Amaç (A1)</b>	Eğitim-öğretim kalitesini artırmak, uluslararasılaşmayı yaygınlaştırarak sürdürülebilirliğini sağlamak, üniversite-sanayi işbirliklerini arttırmak				
<b>Hedef (H1.3)</b>	Programların amaçlarına ulaştığının, öğrencilerin ve toplumun eğitim-öğretim ihtiyaçlarına cevap verdiğinin güvencesi olarak mezunlar düzenli aralıklarla izlenecek ve programların belli zamanlarda gözden geçirilip güncellemesine yönelik faaliyetler geliştirilecektir				
<b>Amacın İlgili Olduğu GÜ Stratejik Plan Amacı</b>	Amaç (1)				
<b>Amacın İlişkili Olduğu GÜ Stratejik Plan Hedefi</b>	Hedef (1.3)				
<b>H1.3 Performansı</b>	<b>(%0 x %20)+( %80 x %40) +( %80 x %40)= %64</b>				
<b>Performans Göstergesi</b>	<b>Hedefe Etkisi (%)</b>	<b>Plan Dönemi Başlangıç Değeri (A)</b>	<b>İzleme Dönemi Yılsonu Hedeflenen Değer (B)</b>	<b>İzleme Dönemindeki Gerçekleşme Değeri (C)</b>	<b>Performans (%) (C-A)/(B-A)</b>
<b>PG1.3.1.</b> Program Değerlendirme Kılavuzu çerçevesinde gerçekleştirilen program güncellemeleri sayısı	20	3	1	0	%0
<b>PG1.3.2.</b> Mezunların mezun oldukları programa yönelik memnuniyet düzeyi	40	%70	%80	%80	%100
<b>PG1.3.3.</b> İş dünyasının mezunların yeterlilikleri ile ilgili memnuniyetlerinin ölçülmesine yönelik uygulanan işveren görüş anketi memnuniyet düzeyi	40	%80	%80	%80	%100
<b>Hedefe İlişkin Değerlendirmeler</b>					
Hedef performansı %64 olarak gerçekleşmiştir. Bu kapsamda;					
- Mezunların ve iş dünyasının memnuniyet anketlerine katılımın artırılması amaçlanmaktadır, ayrıca analiz sonuçlarına göre yürütülen iyileştirme çalışmaları değerlendirilecektir.					

<b>Amaç (A1)</b>	Eğitim-öğretim kalitesini artırmak, uluslararasılaşmayı yaygınlaştırarak sürdürülebilirliğini sağlamak, üniversite-sanayi işbirliklerini arttırmak				
<b>Hedef (H1.4)</b>	Kültürel derinlik ve farklı disiplinleri tanıma imkânı sağlayan eğitim-öğretim programları hayata geçirilecek disiplinlerarası program sayıları artırılacaktır.				
<b>Amacın İlgili Olduğu GÜ Stratejik Plan Amacı</b>	Amaç (1)				
<b>Amacın İlişkili Olduğu GÜ Stratejik Plan Hedefi</b>	Hedef (1.4)				
<b>H1.4 Performansı</b>	<b>(%100 x %70) + (%100 x %30) = %100</b>				
<b>Performans Göstergesi</b>	<b>Hedefe Etkisi (%)</b>	<b>Plan Dönemi Başlangıç Değeri (A)</b>	<b>İzleme Dönemi Yılsonu Hedeflenen Değer (B)</b>	<b>İzleme Dönemindeki Gerçekleşme Değeri (C)</b>	<b>Performans (%) (C-A)/(B-A)</b>
<b>PG1.4.1</b> Öğretim programlarındaki açılan seçmeli ders oranı (Öğretim programındaki [müfredat] toplam seçmeli ders sayısı/zorunlu ders sayısı)	70	0,2	0,25	0,25	%100
<b>PG1.4.2</b> Öğretim programlarındaki açılan alan dışı seçmeli ders oranı (Öğretim programındaki [müfredat] toplam alan dışı seçmeli ders sayısı/zorunlu ders sayısı)	30	%5	%5	%5	%100
<b>Hedefe İlişkin Değerlendirmeler</b>					
Hedef performansı %100 olarak gerçekleşmiş ve hedeflere ulaşılmıştır. Bu kapsamda;					
- Öğrencilerin farklı alanlarda gelişimini sağlayacak alan dışı seçmeli dersler ihtiyaç ve talepler çerçevesinde çeşitlendirilecektir.					
- Ders açma sürecinde ilgili birimlere tanıtım toplantısı düzenlenerek ders çeşitliliğinin artırılması, seçmeli derslerin verimliliğinin ölçülmesine yönelik öğretim elemanı ve öğrencilerden dönüt alınarak değerlendirilecektir.					

<b>Amaç (A.2)</b>	Araştırma Üniversitesi vizyonunu güçlendirecek, nitelikli ve iş birlikli araştırma-geliştirme çalışmaları yürütmek.				
<b>Hedef (H2.1)</b>	Araştırma Üniversitesi misyonu doğrultusunda araştırma kapasitesini geliştirmek ve araştırma altyapısını güçlendirmek üzere yatırımlar ve faaliyetler artırılabacaktır.				
<b>Amacın İlgili Olduğu GÜ Stratejik Plan Amacı</b>	Amaç (2)				
<b>Amacın İlişkili Olduğu GÜ Stratejik Plan Hedefi</b>	Hedef (2.1)				
<b>H2.1 Performansı</b>	$(\%0 \times \%30) + (\%100 \times \%40) + (\%50 \times \%40) = \%60$				
<b>Performans Göstergesi</b>	<b>Hedefe Etkisi (%)</b>	<b>Plan Dönemi Başlangıç Değeri (A)</b>	<b>İzleme Dönemi Yılsonu Hedeflenen Değer (B)</b>	<b>İzleme Dönemindeki Gerçekleşme Değeri (C)</b>	<b>Performans (%) (C-A)/(B-A)</b>
<b>PG2.1.1</b> Ulusal Ar-Ge ve Yenilik Destek Programları kapsamında ilgili yılda alınan proje sayısı	30	1	1	0	%0
<b>PG2.1.2</b> Öğretim üyesi başına WoS veri tabanında taranan SCI-E, SSCI ve AHCI indekslerinde taranan dergilerdeki makale ve derleme türündeki yayınlara yapılan atıf sayısı	40	0,2	2	2	%100
<b>PG2.1.3</b> Öğretim üyesi başına WoS veri tabanında taranan SCI-E, SSCI ve AHCI indekslerinde taranan dergilerdeki makale ve derleme türündeki yayın sayısı	40	0,2	1	0,6	%50
<b>Hedefe İlişkin Değerlendirmeler</b>					
Hedef performansı %60 olarak gerçekleşmiştir. Bu kapsamda; - Yayınların artırılması amacıyla öğretim elemanlarına eğitimler düzenlenecektir.					

<b>Amaç (A2)</b>	Araştırma Üniversitesi vizyonunu güçlendirecek, nitelikli ve iş birlikli araştırma-geliştirme çalışmaları yürütmek.				
<b>Hedef (H2.2)</b>	Ar-Ge projeleri, patent, faydalı model ve endüstriyel tasarım başvuru ve tescil sayısı artırılabacaktır.				
<b>Amacın İlgili Olduğu GÜ Stratejik Plan Amacı</b>	Amaç (2)				
<b>Amacın İlişkili Olduğu GÜ Stratejik Plan Hedefi</b>	Hedef (2.2)				
<b>H2.2 Performansı</b>	$(\%100 \times \%50) + (\%0 \times \%25) + (\%0 \times \%25) = \%50$				
<b>Performans Göstergesi</b>	<b>Hedefe Etkisi (%)</b>	<b>Plan Dönemi Başlangıç Değeri (A)</b>	<b>İzleme Dönemi Yılsonu Hedeflenen Değer (B)</b>	<b>İzleme Dönemindeki Gerçekleşme Değeri (C)</b>	<b>Performans (%) (C-A)/(B-A)</b>
<b>PG2.2.1</b> Ulusal ve uluslararası özel veya resmi kurum ve kuruluşlar tarafından desteklenen toplam Ar-Ge projesi sayısı	50	0	1	1	%100
<b>PG2.2.2</b> Öğretim elemanı ve öğrencilerin buluş sahibi olduğu ulusal/uluslararası toplam patent başvuru sayısı	25	1	1	0	%0
<b>PG2.2.3</b> Öğretim elemanı ve öğrencilerin buluş sahibi olduğu faydalı model tescil sayısı	25	0	1	0	%0
<b>Hedefe İlişkin Değerlendirmeler</b>					
Hedef performansı %50 olarak gerçekleşmiştir. Bu kapsamda;					
- Patent ve faydalı model başvurularının artırılması amacıyla öğretim elemanlarına eğitimler düzenlenecektir.					

<b>Amaç (A2)</b>	Araştırma Üniversitesi vizyonunu güçlendirecek, nitelikli ve iş birlikli araştırma geliştirme çalışmaları yürütmek.				
<b>Hedef (H2.3)</b>	Ar-Ge çalışmalarının sonuç ve çıktıları takip edilerek en yüksek değere ulaşmak üzere araştırma kalitesi artırılacaktır				
<b>Amacın İlgili Olduğu GÜ Stratejik Plan Amacı</b>	Amaç (2)				
<b>Amacın İlişkili Olduğu GÜ Stratejik Plan Hedefi</b>	Hedef (2.3)				
<b>H2.3 Performansı</b>	$(\%100 \times \%50) + (\%75 \times \%50) = \%88$				
<b>Performans Göstergesi</b>	<b>Hedef Etkisi (%)</b>	<b>Plan Dönemi Başlangıç Değeri (A)</b>	<b>İzleme Dönemi Yılsonu Hedeflenen Değer (B)</b>	<b>İzleme Dönemindeki Gerçekleşme Değeri (C)</b>	<b>Performans (%) (C-A)/(B-A)</b>
<b>PG2.3.1</b> Incites Dergi Etki Değerinde ilk %10'luk dilime giren bilimsel yayın sayısı	50	0	4	6	%100
<b>PG2.3.2</b> Incites Dergi Etki Değerinde ilk %50'lik dilime giren bilimsel yayın sayısı	50	0	8	6	%75
<b>Hedefe İlişkin Değerlendirmeler</b>					
Hedef performansı %88 olarak gerçekleşmiştir. Bu kapsamda; - Yayınların artırılması amacıyla öğretim elemanlarına eğitimler düzenlenecektir.					

<b>Amaç (A2)</b>	Araştırma Üniversitesi vizyonunu güçlendirecek, nitelikli ve iş birlikli araştırma-geliştirme çalışmaları yürütmek.				
<b>Hedef (H2.4)</b>	Ulusal ve uluslararası düzeyde kamu-iş dünyası-üniversite iş birliklerini önceleyen bir yaklaşımla araştırmaya yönelik etkileşim ve iş birlikleri artırılacaktır				
<b>Amacın İlgili Olduğu GÜ Stratejik Plan Amacı</b>	Amaç (2)				
<b>Amacın İlişkili Olduğu GÜ Stratejik Plan Hedefi</b>	Hedef (2.4)				
<b>H2.4 Performansı</b>	$(\%100 \times \%50) + (\%50 \times \%30) + (\%100 \times \%20) = \%85$				
<b>Performans Göstergesi</b>	<b>Hedefe Etkisi (%)</b>	<b>Plan Dönemi Başlangıç Değeri (A)</b>	<b>İzleme Dönemi Yılsonu Hedeflenen Değer (B)</b>	<b>İzleme Dönemindeki Gerçekleşme Değeri (C)</b>	<b>Performans (%) (C-A)/(B-A)</b>
<b>PG2.4.1</b> Üniversite-üniversite iş birlikli yayın sayısı	50	0	4	7	%100
<b>PG2.4.2</b> Uluslararası iş birlikli yayın sayısı	30	0	2	1	%50
<b>PG2.4.3</b> Üniversite-iş dünyası iş birliği kapsamında yürütülen projelerde yer alan öğretim elemanı sayısı	20	0	1	1	%100
<b>Hedefe İlişkin Değerlendirmeler</b>					
Hedef performansı %85 olarak gerçekleşmiştir. Bu kapsamda;					
- Yayınların ve projelerin artırılması amacıyla öğretim elemanlarına eğitimler düzenlenecektir.					

<b>Amaç (A2)</b>	Araştırma Üniversitesi vizyonunu güçlendirecek, nitelikli ve iş birlikli araştırma-geliştirme çalışmaları yürütmek.				
<b>Hedef (H2.5)</b>	Öğrencilere araştırma yetkinliği kazandırılmasına yönelik proje temelli uygulamalar yaygınlaştırılarak araştırmacı öğrenci sayısı artırılabacaktır.				
<b>Amacın İlgili Olduğu GÜ Stratejik Plan Amacı</b>	Amaç (2)				
<b>Amacın İlişkili Olduğu GÜ Stratejik Plan Hedefi</b>	Hedef (2.5)				
<b>H2.5 Performansı</b>	$(\%100 \times \%80) + (\%0 \times \%20) = \%80$				
<b>Performans Göstergesi</b>	<b>Hedef Etkisi (%)</b>	<b>Plan Dönemi Başlangıç Değeri (A)</b>	<b>İzleme Dönemi Yılsonu Hedeflenen Değer (B)</b>	<b>İzleme Dönemindeki Gerçekleşme Değeri (C)</b>	<b>Performans (%) (C-A)/(B-A)</b>
<b>PG2.5.1</b> Araştırma ve uygulama merkezleri ile araştırma laboratuvarlarında staj yapan öğrenci sayısı	80	360	400	420	%100
<b>PG2.5.2</b> Ulusal ve uluslararası araştırma projelerinde yer alan önlisans öğrenci sayısı	20	0	1	0	%0
<b>Hedefe İlişkin Değerlendirmeler</b>					
Hedef performansı %80 olarak gerçekleşmiştir. Bu kapsamda; - Araştırmacı öğrenciler için ödül gibi teşvik mekanizmaları oluşturulacaktır.					

<b>Amaç (A3)</b>	Girişimcilik kültürünü yaygınlaştırmak ve girişimcilik faaliyetlerini geliştirmek				
<b>Hedef (H3.1)</b>	Girişimcilik kültürünün yaygınlaştırılması ve girişimcilik faaliyetleri ile bilgi ve teknolojinin toplumsal katkıya dönüştürülebilmesi amacıyla Üniversite farkındalık ve eylem faaliyetleri artırılabilecektir				
<b>Amacın İlgili Olduğu GÜ Stratejik Plan Amacı</b>	Amaç (3)				
<b>Amacın İlişkili Olduğu GÜ Stratejik Plan Hedefi</b>	Hedef (3.2)				
<b>H3.1 Performansı</b>	$(\%100 \times \%30) + (\%53 \times \%30) + (\%100 \times \%20) + (\%100 \times \%20) = \%86$				
<b>Performans Göstergesi</b>	<b>Hedefe Etkisi (%)</b>	<b>Plan Dönemi Başlangıç Değeri (A)</b>	<b>İzleme Dönemi Yılsonu Hedeflenen Değer (B)</b>	<b>İzleme Dönemindeki Gerçekleşme Değeri (C)</b>	<b>Performans (%) (C-A)/(B-A)</b>
<b>PG3.1.1</b> Girişimcilik ile ilgili düzenlenen eğitim ve etkinlik sayısı	30	0	1	1	%100
<b>PG3.1.2</b> Girişimcilik ile ilgili düzenlenen eğitim ve etkinliklere katılan toplam katılımcı sayısı	30	0	150	80	%53
<b>PG3.1.3</b> Eğitim müfredatında yürütülen girişimciliği destekleyen ders sayısı	20	4	5	5	%100
<b>PG3.1.4</b> Eğitim müfredatında yürütülen girişimciliği destekleyen derslere katılan öğrenci sayısı	20	80	150	150	%100
<b>Hedefe İlişkin Değerlendirmeler</b>					
Hedef performansı %86 olarak gerçekleşmiştir. Bu kapsamda; - Yükseköğretim bünyesinde girişimcilik kapsamında sanayi-öğrenci etkinlikleri düzenlenerek öğrencilerin girişimcilik ve sektör konusunda bilinçlenmesi sağlanacaktır.					

<b>Amaç (A3)</b>	Girişimcilik kültürünü yaygınlaştırmak ve girişimcilik faaliyetlerini geliştirmek				
<b>Hedef (H3.2)</b>	Öğrencilerin girişimciliğe yönelik faaliyetlerinin artırılması ve iyileştirilmesi sağlanacaktır.				
<b>Amacın İlgili Olduğu GÜ Stratejik Plan Amacı</b>	Amaç (3)				
<b>Amacın İlişkili Olduğu GÜ Stratejik Plan Hedefi</b>	Hedef (3.2)				
<b>H3.2 Performansı</b>	$(\%100 \times \%50) + (\%100 \times \%50) = \%100$				
<b>Performans Göstergesi</b>	<b>Hedefe Etkisi (%)</b>	<b>Plan Dönemi Başlangıç Değeri (A)</b>	<b>İzleme Dönemi Yılsonu Hedeflenen Değer (B)</b>	<b>İzleme Dönemindeki Gerçekleşme Değeri (C)</b>	<b>Performans (%) (C-A)/(B-A)</b>
<b>PG3.2.1</b> Sahaya yönelik gerçekleştirilen teknik gezi sayısı	50	0	2	2	%100
<b>PG3.2.2</b> Üniversitemiz Öğrenci Topluluklarına üye Yüksekokul öğrenci sayısı	50	40	150	150	%100
<b>Hedefe İlişkin Değerlendirmeler</b>					
<p>Hedef performansı %100 olarak gerçekleşmiştir. Bu kapsamda;</p> <ul style="list-style-type: none"> <li>- Öğrenci topluluklarının faaliyetlerinin artırılması ve öğrencilerin sosyal aktivitelere daha çok katılımının sağlanması için, bu faaliyetler daha etkin şekilde duyurulacaktır.</li> <li>- Sahaya yönelik teknik geziler düzenlenecektir.</li> </ul>					

<b>Amaç (A4)</b>	Sosyal sorumluluk bilinci, hizmet kalitesi ve paydaşlarla iş birliğini artırarak topluma katkı sağlamak.				
<b>Hedef (H4.1)</b>	Toplumsal Katkı Öncelikli Alanları doğrultusunda faaliyetler yerel, bölgesel ve ulusal kalkınma hedefleriyle uyumlu bir şekilde yürütülerek topluma katkı sağlayacak etkinlik sayısı artırılabacaktır.				
<b>Amacın İlgili Olduğu GÜ Stratejik Plan Amacı</b>	Amaç (4)				
<b>Amacın İlişkili Olduğu GÜ Stratejik Plan Hedefi</b>	Hedef (4.1)				
<b>H4.1 Performansı</b>	<b>(%100x %70)+( %0 x%30) = %70</b>				
<b>Performans Göstergesi</b>	<b>Hedefe Etkisi (%)</b>	<b>Plan Dönemi Başlangıç Değeri (A)</b>	<b>İzleme Dönemi Yılsonu Hedeflenen Değer (B)</b>	<b>İzleme Dönemindeki Gerçekleşme Değeri (C)</b>	<b>Performans (%) (C-A)/(B-A)</b>
<b>PG4.1.1 Sosyal sorumluluk proje sayısı</b>	70	0	8	8	%100
<b>PG4.1.2 Sosyal transkripte başvuran öğrenci sayısı</b>	30	0	20	0	%0
<b>Hedefe İlişkin Değerlendirmeler</b>					
<p>Hedef performansı %70 olarak gerçekleşmiştir. Bu kapsamda;</p> <p>-Toplum ihtiyaçları takip edilerek buna yönelik farkındalık sağlayacak proje ve etkinliklerin kapsamı genişletilerek sayıları artırılabacaktır.</p> <p>-Öğrencilerin sosyal sorumluluk duygusunun ve toplumsal katkı alanında farkındalıklarının artırılması için sosyal transkript uygulaması yaygınlaştırılacaktır.</p> <p>-Kahramankazan Gençlik Spor İlçe Müdürlüğü işbirliği ile sosyal sorumluluk projeleri ve eğitimler düzenlenecektir.</p>					

<b>Amaç (A4)</b>	Sosyal sorumluluk bilinci, hizmet kalitesi ve paydaşlarla iş birliğini artırarak topluma katkı sağlamak.				
<b>Hedef (H4.2)</b>	Dezavantajlı öğrencilerimize ve bireylere yönelik kapsayıcı uygulama sayısı artırılabacaktır.				
<b>Amacın İlgili Olduğu GÜ Stratejik Plan Amacı</b>	Amaç (4)				
<b>Amacın İlişkili Olduğu GÜ Stratejik Plan Hedefi</b>	Hedef (4.2)				
<b>H4.2 Performansı</b>	<b>(%100x %100) = %100</b>				
<b>Performans Göstergesi</b>	<b>Hedef Etkisi (%)</b>	<b>Plan Dönemi Başlangıç Değeri (A)</b>	<b>İzleme Dönemi Yılsonu Hedeflenen Değer (B)</b>	<b>İzleme Dönemindeki Gerçekleşme Değeri (C)</b>	<b>Performans (%) (C-A)/(B-A)</b>
<b>PG4.2.1</b> Dezavantajlı gruplara yönelik sosyal sorumluluk projesi sayısı	100	0	2	8	%100
<b>Hedefe İlişkin Değerlendirmeler</b>					
Hedef performansı %100 olarak gerçekleşmiş ve hedeflere ulaşılmıştır. Bu kapsamda; -Kahramankazan Gençlik Spor İlçe Müdürlüğü işbirliği ile dezavantajlı gruplara yönelik sosyal sorumluluk projeleri ve eğitimler düzenlenecektir.					

<b>Amaç (A4)</b>	Sosyal sorumluluk bilinci, hizmet kalitesi ve paydaşlarla iş birliğini artırarak topluma katkı sağlamak.				
<b>Hedef (H4.3)</b>	Çevre sorunlarına çözüm geliştirici önlemler almak, öneriler sunmak ve farkındalık oluşturmak üzere sağlıklı çevre bilincinin oluşturulmasına ilişkin faaliyetler artırılabacaktır.				
<b>Amacın İlgili Olduğu GÜ Stratejik Plan Amacı</b>	Amaç (4)				
<b>Amacın İlişkili Olduğu GÜ Stratejik Plan Hedefi</b>	Hedef (4.5)				
<b>H4.3 Performansı</b>	<b>(%100x %100) = %100</b>				
<b>Performans Göstergesi</b>	<b>Hedefe Etkisi (%)</b>	<b>Plan Dönemi Başlangıç Değeri (A)</b>	<b>İzleme Dönemi Yılsonu Hedeflenen Değer (B)</b>	<b>İzleme Dönemindeki Gerçekleşme Değeri (C)</b>	<b>Performans (%) (C-A)/(B-A)</b>
<b>PG4.3.1 Atık Yönetim Sistemi, iklim değişikliği, hayvan hakları ve çevre bilinci farkındalığını artırmaya yönelik toplam faaliyet (konferans, seminer, söyleşi, eğitim, barınak ziyareti vb.) sayısı</b>	100	0	1	1	%100
<b>Hedefe İlişkin Değerlendirmeler</b>					
Hedef performansı %100 olarak gerçekleşmiş ve hedeflere ulaşılmıştır. Bu kapsamda;					
-Kahramankazan Gençlik Spor İlçe Müdürlüğü işbirliği ile çevre bilinci ve iklim değişikliğine yönelik faaliyetler düzenlenecektir.					

<b>Amaç (A5)</b>	Ulusal ve uluslararası normlar çerçevesinde kurumsal dönüşümü güçlendirmek				
<b>Hedef (H5.1)</b>	Öğrenci, mezun, akademik ve idari personelin kurumsal aidiyet duygusunu güçlendirecek etkinlik ve uygulama sayısı artırılabacaktır.				
<b>Amacın İlgili Olduğu GÜ Stratejik Plan Amacı</b>	Amaç (5)				
<b>Amacın İlişkili Olduğu GÜ Stratejik Plan Hedefi</b>	Hedef (5.1)				
<b>H5.1 Performansı</b>	<b>(%100x %100) = %100</b>				
<b>Performans Göstergesi</b>	<b>Hedef Etkisi (%)</b>	<b>Plan Dönemi Başlangıç Değeri (A)</b>	<b>İzleme Dönemi Yılsonu Hedeflenen Değer (B)</b>	<b>İzleme Dönemindeki Gerçekleşme Değeri (C)</b>	<b>Performans (%) (C-A)/(B-A)</b>
<b>PG5.1.1</b> Üniversitede kurumsal aidiyet duygusunu güçlendirecek (öğrenci/mezun/akademik/idari personele yönelik her türlü kariyerbilimsel-sosyal) etkinlik sayısı (hizmet içi ve eğiticilerin eğitimi dahil)	100	0	2	2	%100
<b>Hedefe İlişkin Değerlendirmeler</b>					
Hedef performansı %100 olarak gerçekleşmiş ve hedeflere ulaşılmıştır. Bu kapsamda;					
- Üniversitede kurumsal aidiyet duygusunu güçlendirecek etkinlikler yapılmaya devam edilecektir.					

<b>Amaç (A5)</b>	Ulusal ve uluslararası normlar çerçevesinde kurumsal dönüşümü güçlendirmek				
<b>Hedef (H5.2)</b>	Kalite güvencesi sistemi süreçlerinin sürekli izlenmesi, ölçülmesi ve iyileştirilmesi sağlanarak iç ve dış paydaşların katılımı artırılacaktır.				
<b>Amacın İlgili Olduğu GÜ Stratejik Plan Amacı</b>	Amaç (5)				
<b>Amacın İlişkili Olduğu GÜ Stratejik Plan Hedefi</b>	Hedef (5.4)				
<b>H5.2 Performansı</b>	$(\%100 \times \%40) + (\%100 \times \%30) + (\%100 \times \%30) = \%80$				
<b>Performans Göstergesi</b>	<b>Hedefe Etkisi (%)</b>	<b>Plan Dönemi Başlangıç Değeri (A)</b>	<b>İzleme Dönemi Yılsonu Hedeflenen Değer (B)</b>	<b>İzleme Dönemindeki Gerçekleşme Değeri (C)</b>	<b>Performans (%) (C-A)/(B-A)</b>
<b>PG5.2.1</b> 1 Stratejik planlamaya yönelik izleme ve değerlendirme toplantıları sayısı	40	0	2	2	%100
<b>PG5.2.2</b> İç paydaşların karar alma ve yönetim süreçlerine katılımlarına yönelik etkinlik sayısı	30	0	1	1	%100
<b>PG5.2.3</b> Dış paydaşların karar alma ve yönetim süreçlerine katılımlarına yönelik etkinlik sayısı	30	0	1	2	%100
<b>Hedefe İlişkin Değerlendirmeler</b>					
<p>Hedef performansı %100 olarak gerçekleşmiştir. Bu kapsamda;</p> <ul style="list-style-type: none"> <li>-Kalite, akreditasyon ve stratejik planlama süreçlerine yönelik eğitim ve farkındalık çalışmalarına süreklilik kazandırılacaktır.</li> <li>-Kalite İyileştirme Planı her yıl izlenerek güncellenecektir.</li> <li>-İç ve dış paydaş katılımını artırmak için gerekli tedbirler alınacaktır.</li> </ul>					

### 3.2.3. Performans Bilgi Sisteminin Değerlendirilmesi

Üniversitemiz 2025 Yılı Performans Programında yer alan ve Birimin sorumlu olduğu Performans Göstergelerinin [aşağıda tablo olarak sunulmuştur] gerçekleştirmelerine ilişkin değerlendirmelere yer verilir. Üniversitemizin performans sonuçlarının değerlendirilebilmesi amacıyla verilerin sorumlu birimlerce üniversitemiz geneli için doldurulması gerekmektedir. Verilerin yıllık olarak kurumsal alt yapıda takibi amacıyla Kurumsal Veri Yönetimi Sistemine girilmesi de ayrıca resmi yazı ile talep edilmektedir.

Performans Göstergesi	Ölçü Birimi	2025 Yılı Sonu İtibariyle Gerçekleşme	Göstergelerden Sorumlu Birimler
<b>Araştırma altyapısı projesi tamamlanma oranı</b>			
Cumhurbaşkanlığı Strateji ve Bütçe Başkanlığı Destekli projelerin harcama tutarı (TL)	TL	0	Araştırma Geliştirme Kurum Koordinatörlüğü
Cumhurbaşkanlığı Strateji ve Bütçe Başkanlığı Destekli projelerin 2022 Yılı ödenek tutarı.	TL	0	Strateji Geliştirme Daire Başkanlığı
<b>Ar-ge'ye harcanan bütçenin toplam bütçeye oranı</b>			
Ar-Ge projeleri toplam tutarı (TL)	TL	0	Araştırma Geliştirme Kurum Koordinatörlüğü
Toplam Bütçe Gideri (TL)	TL	0	Strateji Geliştirme Daire Başkanlığı
Döner Sermaye Gideri (TL)	TL	0	Döner Sermaye İşletme Müdürlüğü
<b>Ar-ge sonucu ortaya çıkan ürünlere ilişkin alınan patent sayısı</b>	Sayı	0	Araştırma Geliştirme Kurum Koordinatörlüğü
<b>Ar-ge sonucu ticarileştirilen ürün sayısı</b>	Sayı	0	Araştırma Geliştirme Kurum Koordinatörlüğü
<b>Araştırma merkezleri gelir miktarı</b>	TL	0	Araştırma Geliştirme Kurum Koordinatörlüğü
<b>Araştırma merkezlerinin sanayi ile yaptığı proje sayısı</b>	Sayı	0	Araştırma Geliştirme Kurum Koordinatörlüğü

<b>BAP kapsamında desteklenen araştırma projeleri sayısı</b>	Sayı	1	Araştırma Geliştirme Kurum Koordinatörlüğü
<b>Öğretim elemanı başına düşen ar-ge proje sayısı</b>			
Toplam Ar-Ge projesi sayısı	Sayı	3	Araştırma Geliştirme Kurum Koordinatörlüğü
Toplam Öğretim Elemanı Sayısı	Sayı	22	Personel Daire Başkanlığı
<b>Patent, faydalı model ve endüstriyel tasarım başvuru sayısı</b>	Sayı	0	Araştırma Geliştirme Kurum Koordinatörlüğü
<b>Ulusal ve uluslararası kuruluşlar tarafından desteklenen ar-ge projesi sayısı</b>	Sayı	3	Araştırma Geliştirme Kurum Koordinatörlüğü
<b>Uluslararası endekslerde yer alan bilimsel yayın sayısı</b>	Sayı	8	Araştırma Geliştirme Kurum Koordinatörlüğü
<b>Dezavantajlı gruplara yönelik sosyal entegrasyon ve kapsayıcılığa ilişkin yapılan faaliyet sayısı</b>	Sayı	8	Sosyal İşler ve Toplumsal Katkı Kurum Koordinatörlüğü
<b>Eğitim programlarına başvuran kişi sayısı</b>	Sayı	-	BELTEK, GAZİSEM, TÖMER, Personel Daire Başkanlığı
<b>Mezunlara yönelik gerçekleştirilen faaliyet sayısı</b>	Sayı	2	Sosyal İşler ve Toplumsal Katkı Kurum Koordinatörlüğü, Tüm Akademik Birimler
<b>Sürekli Eğitim Merkezi (SEM) ve Dil Merkezi (DİLMER) tarafından mesleki eğitime yönelik verilen sertifika sayısı</b>	Sayı	0	GAZİSEM, TÖMER
<b>Tamamlanan sosyal sorumluluk projeleri sayısı</b>	Sayı	8	Sosyal İşler ve Toplumsal Katkı Kurum Koordinatörlüğü
<b>Üniversitenin çevrecilik alanlarında aldığı ödül sayısı</b>	Sayı	0	Sosyal İşler ve Toplumsal Katkı

			Kurum Koordinatörlüğü
<b>Ameliyat sayısı</b>	Sayı	0	Gazi Üniversitesi Sağlık Uygulama ve Araştırma Hastanesi (Gazi Hastanesi), Diş Hekimliği Fakültesi
<b>Üniversite hastaneleri nitelikli yatak oranı</b>	Oran	0	Gazi Üniversitesi Sağlık Uygulama ve Araştırma Hastanesi (Gazi Hastanesi), Diş Hekimliği Fakültesi
<b>Üniversite hastaneleri yatak doluluk oranı</b>	Oran	0	Gazi Üniversitesi Sağlık Uygulama ve Araştırma Hastanesi (Gazi Hastanesi)
<b>Yatan hasta sayısı</b>	Sayı	0	Gazi Üniversitesi Sağlık Uygulama ve Araştırma Hastanesi (Gazi Hastanesi), Diş Hekimliği Fakültesi
<b>SCI, SCI-Expanded, SSCI ve AHCI kapsamındaki dergilerde öğretim elemanı başına düşen yayın sayısı</b>			
SCI, SCI-Expanded, SSCI ve AHCI Kapsamındaki Dergilerde Yayınlanan Tam Metin Yayın Sayısı	Sayı	7	Kütüphane ve Dokümantasyon Daire Başkanlığı
Toplam Öğretim Elemanı Sayısı	Sayı	22	Personel Daire Başkanlığı
<b>Araştırma bursundan yararlanan öğrenci sayısı</b>	Sayı	0	Eğitim-Öğretim Kurum Koordinatörlüğü
<b>YÖK tarafından öncelikli alanlarında sağlanan burslardan yararlanan doktora öğrenci sayısı</b>	Sayı	0	Eğitim-Öğretim Kurum Koordinatörlüğü
<b>YÖK tarafından sağlanan yurt dışında yabancı dil yeterliliklerinin artırılmasına yönelik burslardan yararlanan sayısı</b>	Sayı	0	Eğitim-Öğretim Kurum Koordinatörlüğü
<b>Yükseköğretim Kurulu, Türkiye Bilimler Akademisi ve TÜBİTAK bilim, teşvik ve sanat ödülleri sayısı</b>	Sayı	0	Genel Sekreterlik Tüm Akademik Birimler

<b>Doktora eğitimini tamamlayanların sayısı</b>	Sayı	0	Öğrenci İşleri Daire Başkanlığı
<b>Eğitim bilimleri kontenjan doluluk oranı</b>	Oran	0	Öğrenci İşleri Daire Başkanlığı
<b>Eğitimin program süresinde bitirilme oranı</b>	Oran	100	Öğrenci İşleri Daire Başkanlığı
<b>Fen bilimleri kontenjan doluluk oranı</b>	Oran	0	Öğrenci İşleri Daire Başkanlığı
<b>Kütüphanede bulunan basılı ve elektronik kaynak sayısı</b>	Sayı	0	Kütüphane ve Dokümantasyon Daire Başkanlığı
<b>Kütüphanede bulunan öğrenci başına düşen basılı ve elektronik kaynak sayısı</b>	Sayı	0	Kütüphane ve Dokümantasyon Daire Başkanlığı
<b>Kütüphaneden yararlanan kişi sayısı</b>	Sayı	0	Kütüphane ve Dokümantasyon Daire Başkanlığı
<b>Lisansüstü öğrencilerin toplam öğrenciler içindeki payı</b>	Oran	0	Öğrenci İşleri Daire Başkanlığı
<b>Öğrenci başına düşen eğitim alanı</b>			
Toplam Eğitim Alanı	Metrekare	1080	Yapı İşleri ve Teknik Daire Başkanlığı
Toplam Öğrenci Sayısı	Sayı	913	Öğrenci İşleri Daire Başkanlığı
<b>Öğrenci başına düşen kapalı alan</b>			
Toplam Kapalı Alan	Metrekare	2566	Yapı İşleri ve Teknik Daire Başkanlığı
Toplam Öğrenci Sayısı	Sayı	913	Öğrenci İşleri Daire Başkanlığı
<b>Öğrenci değişim programlarından yararlanan öğrencilerin oranı</b>	Oran		
Değişim Programlarından Yararlanan Toplam Öğrenci Sayısı	Sayı	0	Uluslararası İlişkiler Kurum Koordinatörlüğü
Toplam Öğrenci Sayısı	Sayı	913	Öğrenci İşleri Daire Başkanlığı
<b>Öğretim üyesi başına düşen öğrenci sayısı</b>	Sayı		
Toplam Öğretim Elemanı Sayısı	Sayı	22	Personel Daire Başkanlığı
Toplam Öğrenci Sayısı	Sayı	913	Öğrenci İşleri Daire Başkanlığı
<b>Sağlık bilimleri kontenjan doluluk oranı</b>	Oran	0	Öğrenci İşleri Daire Başkanlığı

<b>Sosyal bilimler kontenjan doluluk oranı</b>	Oran	0	Öğrenci İşleri Daire Başkanlığı
<b>Teknokent veya Teknoloji Transfer Ofisi (TTO) projelerine katılan öğrenci sayısı</b>	Sayı	0	Araştırma Geliştirme Kurum Koordinatörlüğü
<b>Uluslararası kuruluşlarla ortak uygulanan eğitim programı sayısı</b>	Sayı	0	Öğrenci İşleri Daire Başkanlığı
<b>Yabancı dilde eğitim veren program sayısı</b>	Sayı	0	Öğrenci İşleri Daire Başkanlığı
<b>Yabancı uyruklu akademisyen sayısı</b>	Sayı	0	Personel Daire Başkanlığı
<b>Yabancı uyruklu öğrenci sayısı</b>	Sayı	14	Öğrenci İşleri Daire Başkanlığı
<b>Yan dal ve çift ana dal programından mezun olanların toplam mezun sayısına oranı</b>	Oran	0	Öğrenci İşleri Daire Başkanlığı
<b>Barınma hizmetlerinden yararlanan öğrenci sayısı</b>	Sayı	0	Sağlık, Kültür ve Spor Daire Başkanlığı
<b>Beslenme hizmetlerinden yararlanan öğrenci sayısı</b>	Sayı	913	Sağlık, Kültür ve Spor Daire Başkanlığı
<b>Öğrenci başına düşen sosyal donatı alanı</b>			
<b>Toplam Sosyal Donatı Alanı</b>	Metrekare	1486	Yapı İşleri ve Teknik Daire Başkanlığı
<b>Toplam Öğrenci Sayısı</b>	Sayı	913	Öğrenci İşleri Daire Başkanlığı
<b>Öğrenci kulüp ve topluluk sayısı</b>	Sayı	3	Sağlık, Kültür ve Spor Daire Başkanlığı
<b>Sosyal, kültürel ve sportif faaliyet sayısı</b>	Sayı	9	Sağlık, Kültür ve Spor Daire Başkanlığı
<b>Yükseköğretimde öğrenci başına barınma harcaması</b>	TL	0	Sağlık, Kültür ve Spor Daire Başkanlığı
<b>Yükseköğretimde öğrenci başına beslenme harcaması</b>	TL	0	Strateji Geliştirme Daire Başkanlığı
<b>Yükseköğretimde öğrenci yaşamından memnuniyet oranı</b>	Oran	100	Strateji Geliştirme Daire Başkanlığı
<b>Yükseköğretimde öğrencilere sunulan sağlık hizmetinden yararlanan öğrenci sayısının toplam öğrenci sayısına oranı</b>	Oran	0	Sağlık, Kültür ve Spor Daire Başkanlığı

## **IV. KURUMSAL KABİLİYET ve KAPASİTENİN DEĞERLENDİRİLMESİ**

### **4.1. ÜSTÜNLÜKLER**

- Bölgede saygın bir eğitim kurumu olmamız
- TUSAŞ ile yapılan Üniversite-Sanayii İşbirliği Protokolü
- Genç ve dinamik personel kadromuz
- Bölgede aranılan eğitimli ara eleman gücünü yetiştirmemiz
- Sanayi sektöründeki işletmelerin bize duyduğu ihtiyaç ve itimat

### **4.2. ZAYIFLIKLAR**

- Ulaşım olanaklarının kısıtlılığı ve sosyal ortam olanaksızlığı
- Staj yapan öğrencilerin yerinde kontrolün zorluğu
- Mezunlarla iletişim zayıf durumda olması

### **4.3. DEĞERLENDİRME**

Bu bölümde, orta ve uzun vadeli amaç ve hedeflere ulaşılabilmesi sürecinde teşkilat yapısı, organizasyon yeteneği, teknolojik kapasite gibi unsurlar açısından bir mevcut durum değerlendirmesi yapılarak birimin üstün ve zayıf yönlerine yer verilmiştir.

## **V. ÖNERİ VE TEDBİRLER**

Havacılık ve savunma sanayinin son yıllarda hızlı bir gelişime paralel olarak, pratik uygulaması üst düzeyde ve donanımlı kalifiye ara insan gücüne ihtiyaç artmaktadır. Bunu sağlamak üzere sektördeki paydaşlarla yapılması gerekmektedir. Bu konuda gerekli olan çalışma ve girişimlerin planlanması ve önümüzdeki günlerde gerekli olan görüşme ve işbirliği çalışmaları başlatılmalıdır.

Mali kaynakların kullanımında öngörülen alımlar için bütçe planlaması yapılmakla, öngörülme-yen alımların olması durumunda ise gerekli araştırmaları yaparak harcamaların en etkin şekilde yapılması için gereken önlemler alınmalıdır.

## İÇ KONTROL GÜVENCE BEYANI

Harcama Yetkilisi olarak görev ve yetkilerim çerçevesinde;

Harcama birimimizce gerçekleştirilen iş ve işlemlerin idarenin amaç ve hedeflerine, iyi malî yönetim ilkelerine, kontrol düzenlemelerine ve mevzuata uygun bir şekilde gerçekleştirildiğini, birimimize bütçe ile tahsis edilmiş kaynakların planlanmış amaçlar doğrultusunda etkili, ekonomik ve verimli bir şekilde kullanıldığını, birimimizde iç kontrol sisteminin yeterli ve makul güvenceyi sağladığını bildiririm.

Bu güvence, harcama yetkilisi olarak sahip olduğum bilgi ve değerlendirmeler, yönetim bilgi sistemleri, iç kontrol sistemi değerlendirme raporları, izleme ve değerlendirme raporları ile denetim raporlarına dayanmaktadır<sup>1</sup>.

Bu raporda yer alan bilgilerin güvenilir, tam ve doğru olduğunu beyan ederim<sup>2</sup>.

(ANKARA –15/01/2026)

Doç. Dr. Mahmut Emin ÇELİK  
Yüksekokul Müdürü

---

<sup>1</sup> Yıl içerisinde harcama yetkilisi değişmişse “benden önceki harcama yetkilisi/yetkililerinden almış olduğum bilgiler” ibaresi de eklenir.

<sup>2</sup> Harcama yetkilisinin herhangi bir çekincesi varsa bunlar liste olarak bu beyana eklenir ve beyanın bu çekincelerle birlikte dikkate alınması gerektiği belirtilir.

## Ek-1 Stratejik Plan Hedef Kartları

HEDEF KARTI-1							
<b>Amaç (A.1)</b>	Eğitim-öğretim kalitesini artırmak, uluslararasılaşmayı yaygınlaştırarak sürdürülebilirliğini sağlamak, üniversite-sanayi işbirliklerini arttırmak						
<b>Hedef (H.1.2)</b>	Kişisel ve toplumsal gelişimi destekleyen eğitim ve öğretim ortamı oluşturmak üzere etkili öğrenme ortamları ve kaynakları ile öğretim elemanlarının yetkinliği geliştirilecektir. Gelişen teknolojiye bağlı olarak yeni nesil eğitim öğretim teknolojilerinin öğretim elemanları tarafından kullanılmasını sağlanacaktır.						
<b>Amacın İlgili Olduğu GÜ Stratejik Plan Amacı</b>	Amaç (1)						
<b>Amacın İlişkili Olduğu GÜ Stratejik Plan Hedefi</b>	Hedef (1.1)						
<b>Performans Göstergeleri</b>	<b>Hedefe Etkisi (%)</b>	<b>Plan Dönemi Başlangıç Değeri (2023)</b>	<b>2024</b>	<b>2025</b>	<b>2026</b>	<b>2027</b>	<b>2028</b>
<b>PG1.1.1</b> Eğitim amaçlı kullanılan laboratuvar ve dersliklerden teknolojik alt yapıları yenilenenlerin/iyileştirilenlerin sayısı	50	0	3	0	0	1	1
<b>PG1.1.2</b> Eğitimcilerin Eğitimi programına katılan öğretim elemanı sayısı	50	1	2	2	2	2	2
<b>Sorumlu Birim</b>	TUSAŞ-Kazan MYO Müdürlüğü						
<b>İş Birliği Yapılacak Birim(ler)</b>	Bilgi İşlem Daire Başkanlığı, Eğitim-Öğretim Kurum Koordinatörlüğü						
<b>Riskler</b>	<ul style="list-style-type: none"> <li>Yeni nesil eğitim öğretim araçlarının kullanılması konusundaki bilgi yetersizlikleri</li> <li>Teşvik veya ödül yönergesine başvuruların düşük kalması</li> </ul>						
<b>Stratejiler</b>	<ul style="list-style-type: none"> <li>E-kaynaklara kesintisiz erişim sağlanmasına devam edilecektir.</li> <li>Teknolojik alt yapı desteklenecektir.</li> <li>Öğretim elemanlarına eğitim faaliyetlerine yönelik teşvik ve ödül yönergesi hakkında bilgilendirmeler yapılacaktır.</li> </ul>						
<b>Tespitler</b>	<ul style="list-style-type: none"> <li>Derslik ve laboratuvar olanakları öğrenci artış oranının altında kalmaktadır.</li> </ul>						
<b>İhtiyaçlar</b>	<ul style="list-style-type: none"> <li>Eğitim faaliyetlerine yönelik teşvik ve ödüllendirme sistemi yaygınlaştırılmalıdır.</li> <li>Öğretim kadrosunun eğitim faaliyetlerine yönelik teşvik ve ödüllendirme için hazırlanan yönerge kapsamında uygulamalar yürütülmelidir.</li> </ul>						

HEDEF KARTI-2							
<b>Amaç (A.1)</b>	Eğitim-öğretim kalitesini artırmak, uluslararasılaşmayı yaygınlaştırarak sürdürülebilirliğini sağlamak, üniversite-sanayi işbirliklerini arttırmak						
<b>Hedef (H.1.2)</b>	Üniversitemizin Uluslararasılaşma Politikası doğrultusunda yurt dışındaki üniversite ve alana yönelik diğer kuruluşlarla öğrenci ve öğretim elemanı dolaşım ve bilimsel iş birliği artırılacaktır.						
<b>Amacın İlgili Olduğu GÜ Stratejik Plan Amacı</b>	Amaç (1)						
<b>Amacın İlişkili Olduğu GÜ Stratejik Plan Hedefi</b>	Hedef (1.2)						
<b>Performans Göstergeleri</b>	<b>Hedef Etkisi (%)</b>	<b>Plan Dönemi Başlangıç Değeri (2023)</b>	<b>2024</b>	<b>2025</b>	<b>2026</b>	<b>2027</b>	<b>2028</b>
<b>PG1.2.1</b> Toplam yabancı uyruklu öğrenci sayısı	20	7	10	12	13	14	14
<b>PG1.2.2</b> Değişim programından yararlanan öğretim elemanı sayısının toplam öğretim elemanı sayısına oranı	40	0,1	0,1	0,2	0,2	0,2	0,3
<b>PG1.2.3</b> Öğretim üyesi başına devam eden uluslararası iş birlikli proje sayısı	40	0	0,1	0,2	0,3	0,3	0,3
<b>Sorumlu Birim</b>	TUSAŞ-Kazan MYO Müdürlüğü						
<b>İş Birliği Yapılacak Birim(ler)</b>	Araştırma-Geliştirme Kurum Koordinatörlüğü						
<b>Riskler</b>	•Küresel salgın vb. mücbir sebeplerle uluslararası dolaşım ve iş birliğinin sınırlanması						
<b>Stratejiler</b>	<ul style="list-style-type: none"> <li>•Yabancı öğrencilere yönelik oryantasyon (uyum) programları yürütülecektir.</li> <li>•Değişim programından yararlanan öğretim elemanı sayısının artırılması amacıyla akademik personelimize eğitimler planlanacaktır.</li> <li>•Uluslararası iş birlikli proje sayısının artırılması amacıyla yurt dışında görev yapmakta olan akademisyenlerle çevrim içi toplantılar yaparak uluslararası iş birliğini artırma önerileri değerlendirilecektir.</li> </ul>						
<b>Tespitler</b>	<ul style="list-style-type: none"> <li>•Uluslararası kurumlarla iş birliği istenilen düzeyde değildir.</li> <li>•Uluslararası değişim programlarına yabancı öğretim üyesi ve öğrencilerin katılımı yeterli düzeyde değildir.</li> <li>•Yabancı dil kullanım hâkimiyetine sahip öğretim elemanı sayısı sınırlıdır.</li> </ul>						
<b>İhtiyaçlar</b>	<ul style="list-style-type: none"> <li>•Üniversitenin yurt dışındaki bazı yükseköğretim kurumları ve diğer kuruluşlarla iş birliği yaptığı önlisans programların sayısı artırılmalıdır.</li> <li>•Üniversitemize yabancı uyruklu bilim insanı çalışmasının teşviki amacıyla konaklama ve sosyal imkanlar oluşturulmalıdır.</li> <li>•Uluslararası bilim insanı destekleme programlarının kontenjanları ve bilgilendirme toplantıları artırılmalıdır.</li> </ul>						

HEDEF KARTI-3							
<b>Amaç (A.1)</b>	Eğitim-öğretim kalitesini artırmak, uluslararasılaşmayı yaygınlaştırarak sürdürülebilirliğini sağlamak, üniversite-sanayi işbirliklerini arttırmak						
<b>Hedef (H.1.3)</b>	Programların amaçlarına ulaştığının, öğrencilerin ve toplumun eğitim-öğretim ihtiyaçlarına cevap verdiğinin güvencesi olarak mezunlar düzenli aralıklarla izlenecek ve programların belli zamanlarda gözden geçirilip güncellenmesine yönelik faaliyetler geliştirilecektir						
<b>Amacın İlgili Olduğu GÜ Stratejik Plan Amacı</b>	Amaç (1)						
<b>Amacın İlişkili Olduğu GÜ Stratejik Plan Hedefi</b>	Hedef (1.3)						
<b>Performans Göstergeleri</b>	<b>Hedef Etkisi (%)</b>	<b>Plan Dönemi Başlangıç Değeri (2023)</b>	<b>2024</b>	<b>2025</b>	<b>2026</b>	<b>2027</b>	<b>2028</b>
<b>PG1.3.1</b> Program Değerlendirme Kılavuzu çerçevesinde gerçekleştirilen program güncellemeleri sayısı	20	0	3	1	0	0	0
<b>PG1.3.2</b> Mezunların mezun oldukları programa yönelik memnuniyet düzeyi	40	0,6	0,7	0,8	0,8	0,8	0,8
<b>PG1.3.3</b> İş dünyasının mezunların yeterlilikleri ile ilgili memnuniyetlerinin ölçülmesine yönelik uygulanan işveren görüş anketi memnuniyet düzeyi	40	0,7	0,8	0,8	0,9	0,9	0,9
<b>Sorumlu Birim</b>	TUSAŞ-Kazan MYO Müdürlüğü						
<b>İş Birliği Yapılacak Birim(ler)</b>	Eğitim-Öğretim Kurum Koordinatörlüğü						
<b>Riskler</b>	<ul style="list-style-type: none"> <li>•Mücbir sebeplerden dolayı uzaktan eğitime geçilmesi</li> <li>•Mezunların ankete katılımının düşük olması</li> <li>•İşveren görüş anketinde taraflı tutum sergilenmesi</li> </ul>						
<b>Stratejiler</b>	<ul style="list-style-type: none"> <li>•Program değerlendirme kapsamında kurum genelinde ortak bir sistem oluşturulacaktır.</li> <li>•Memnuniyet anketlerine katılımın artırılması amacıyla bilgilendirme, sonuçları duyurma ve analiz sonuçlarına göre yürütülen iyileştirme çalışmaları yürütülecektir.</li> </ul>						
<b>Tespitler</b>	<ul style="list-style-type: none"> <li>•Eğitim-öğretim, araştırma-geliştirme ve toplumsal katkı süreçlerini yürütmek üzere gerekli idari yapılanmayı sağlamak için kurul/komisyon/koordinatörlükler bulunmaktadır.</li> <li>•Program güncelleme/değerlendirme kapsamında kurum genelinde ortak bir sistem oluşturma çalışmaları devam etmektedir.</li> </ul>						
<b>İhtiyaçlar</b>	<ul style="list-style-type: none"> <li>•Öğretim programları ve içerikleri ulusal ve küresel gelişmeler ve ihtiyaçlar doğrultusunda hazırlanmalı ve güncellenmelidir.</li> </ul>						

HEDEF KARTI-4							
<b>Amaç (A.1)</b>	Eğitim-öğretim kalitesini artırmak, uluslararasılaşmayı yaygınlaştırarak sürdürülebilirliğini sağlamak, üniversite-sanayi işbirliklerini arttırmak						
<b>Hedef (H.1.4)</b>	Kültürel derinlik ve farklı disiplinleri tanıma imkânı sağlayan eğitim-öğretim programları hayata geçirilecek disiplinlerarası program sayıları artırılabilecektir.						
<b>Amacın İlgili Olduğu GÜ Stratejik Plan Amacı</b>	Amaç (1)						
<b>Amacın İlişkili Olduğu GÜ Stratejik Plan Hedefi<sup>1</sup></b>	Hedef (1.4)						
<b>Performans Göstergeleri</b>	<b>Hedef Etkisi (%)</b>	<b>Plan Dönemi Başlangıç Değeri (2023)</b>	<b>2024</b>	<b>2025</b>	<b>2026</b>	<b>2027</b>	<b>2028</b>
<b>PG1.4.1</b> Öğretim programlarındaki açılan seçmeli ders oranı (Öğretim programındaki [müfredat] toplam seçmeli ders sayısı/zorunlu ders sayısı)	70	0,18	0,2	0,25	0,25	0,25	0,25
<b>PG1.4.2</b> Öğretim programlarındaki açılan alan dışı seçmeli ders oranı (Öğretim programındaki [müfredat] toplam alan dışı seçmeli ders sayısı/zorunlu ders sayısı)	30	0,03	0,05	0,05	0,05	0,05	0,05
<b>Sorumlu Birim</b>	TUSAŞ-Kazan MYO Müdürlüğü						
<b>İş Birliği Yapılacak Birim(ler)</b>	Akademik Birimler, Eğitim-Öğretim Kurum Koordinatörlüğü, Öğrenci İşleri Daire Başkanlığı						
<b>Riskler</b>	•Öğretim elemanlarının ders yüklerinin fazla olması						
<b>Stratejiler</b>	<ul style="list-style-type: none"> <li>•Öğrencilerin farklı alanlarda gelişimini sağlayacak alan dışı seçmeli dersler ihtiyaç ve talepler çerçevesinde çeşitlendirilecektir.</li> <li>•Ders açma sürecinde ilgili birimlere tanıtım toplantısı düzenlenerek ders çeşitliliğinin artırılması, seçmeli derslerin verimliliğinin ölçülmesine yönelik öğretim elemanı ve öğrencilerden dönüt alınarak değerlendirilecektir.</li> <li>•Disiplinlerarası proje faaliyetlerinin yürütülebilmesi için bölümler arası toplantılar düzenlenecektir.</li> </ul>						
<b>Maliyet Tahmini</b>	-						
<b>Tespitler</b>	•Disiplinler arası ana bilim/bilim dalları bulunmaktadır.						
<b>İhtiyaçlar</b>	•Üniversitemizin eşleştiği öncelikli sektörlere yönelik yeni programları açılmalıdır.						

HEDEF KARTI-5							
<b>Amaç (A.2)</b>	Araştırma Üniversitesi vizyonunu güçlendirecek, nitelikli ve iş birlikli araştırma-geliştirme çalışmaları yürütmek.						
<b>Hedef (H.2.1)</b>	Araştırma Üniversitesi misyonu doğrultusunda araştırma kapasitesini geliştirmek ve araştırma altyapısını güçlendirmek üzere yatırımlar ve faaliyetler artırılabacaktır.						
<b>Amacın İlgili Olduğu GÜ Stratejik Plan Amacı</b>	Amaç (2)						
<b>Amacın İlişkili Olduğu GÜ Stratejik Plan Hedefi<sup>2</sup></b>	Hedef (2.1)						
<b>Performans Göstergeleri</b>	<b>Hedef Etkisi (%)</b>	<b>Plan Dönemi Başlangıç Değeri (2023)</b>	<b>2024</b>	<b>2025</b>	<b>2026</b>	<b>2027</b>	<b>2028</b>
<b>PG2.1.1</b> Ulusal Ar-Ge ve Yenilik Destek Programları kapsamında ilgili yılda alınan proje sayısı	30	1	1	1	1	1	1
<b>PG2.1.2</b> Öğretim üyesi başına WoS veri tabanında taranan SCI-E, SSCI ve AHCI indekslerinde taranan dergilerdeki makale ve derleme türündeki yayınlara yapılan atıf sayısı	40	0,5	1	2	3	4	5
<b>PG2.1.3</b> Öğretim üyesi başına WoS veri tabanında taranan SCI-E, SSCI ve AHCI indekslerinde taranan dergilerdeki makale ve derleme türündeki yayın sayısı	40	0,5	0,8	1	1	1	1
<b>Sorumlu Birim</b>	TUSAŞ-Kazan MYO Müdürlüğü						
<b>İş Birliği Yapılacak Birim(ler)</b>	Akademik Birimler, Araştırma-Geliştirme Kurum Koordinatörlüğü						
<b>Riskler</b>	<ul style="list-style-type: none"> <li>•Pek çok saygın bilimsel derginin açık erişim statüsüne geçmesi ile açık erişim ücretlerinin kur dalgalanmaları nedeniyle çok yüksek olması</li> <li>•Akademiyenlerin ders yükünün fazla olması</li> </ul>						
<b>Stratejiler</b>	<ul style="list-style-type: none"> <li>•Araştırma altyapısına ayrılan bütçe artırılabacaktır.</li> <li>•Proje bilgilendirme çalışmalarının devamlılığı sağlanacaktır.</li> </ul>						
<b>Tespitler</b>	<ul style="list-style-type: none"> <li>•Araştırmacı sayısı ve fiziki mekanlar yeterli düzeyde değildir.</li> <li>•Fiziki alanların geliştirilmesine ihtiyaç duyulmaktadır.</li> </ul>						
<b>İhtiyaçlar</b>	<ul style="list-style-type: none"> <li>•Araştırma altyapıları ve diğer projeler için mali kaynaklar artırılmalıdır.</li> <li>•Proje başvurularının devamlılığını sağlayacak önlemler alınmalıdır.</li> <li>•Yeni akademisyenler ile mevcut ders yükleri azaltılmalıdır.</li> </ul>						

HEDEF KARTI-6							
<b>Amaç (A.2)</b>	Araştırma Üniversitesi vizyonunu güçlendirecek, nitelikli ve iş birlikli araştırma-geliştirme çalışmaları yürütmek.						
<b>Hedef (H.2.2)</b>	Ar-Ge projeleri, patent, faydalı model ve endüstriyel tasarım başvuru ve tescil sayısı artırılabacaktır.						
<b>Amacın İlgili Olduğu GÜ Stratejik Plan Amacı</b>	Amaç (2)						
<b>Amacın İlişkili Olduğu GÜ Stratejik Plan Hedefi</b>	Hedef (2.2)						
<b>Performans Göstergeleri</b>	<b>Hedefe Etkisi (%)</b>	<b>Plan Dönemi Başlangıç Değeri (2023)</b>	<b>2024</b>	<b>2025</b>	<b>2026</b>	<b>2027</b>	<b>2028</b>
<b>PG2.2.1</b> Ulusal ve uluslararası özel veya resmi kurum ve kuruluşlar tarafından desteklenen toplam Ar-Ge projesi sayısı	50	1	1	1	1	1	1
<b>PG2.2.2</b> Öğretim elemanı ve öğrencilerin buluş sahibi olduğu ulusal/uluslararası toplam patent başvuru sayısı	25	0	1	1	1	1	1
<b>PG2.2.3</b> Öğretim elemanı ve öğrencilerin buluş sahibi olduğu faydalı model tescil sayısı	25	0	1	1	1	1	1
<b>Sorumlu Birim</b>	TUSAŞ-Kazan MYO Müdürlüğü						
<b>İş Birliği Yapılacak Birim(ler)</b>	Akademik Birimler, Araştırma-Geliştirme Kurum Koordinatörlüğü						
<b>Riskler</b>	<ul style="list-style-type: none"> <li>•Uluslararası projelerde proje bütçelerinin düşürülmesi ihtimalinin olması</li> <li>•Buluş, faydalı model ve endüstriyel tasarımların tescile dönüşmesinde geçen sürenin uzun olması</li> </ul>						
<b>Stratejiler</b>	<ul style="list-style-type: none"> <li>•Gazi TTO AŞ ile eğitim, odak toplantı, çalıştay ve ziyaretler ile farkındalık artırma ve kolaylaştırıcılık faaliyetleri yapılacaktır.</li> </ul>						
<b>Maliyet Tahmini</b>	-						
<b>Tespitler</b>	<ul style="list-style-type: none"> <li>•Tescillenen veya başvurusu yapılan ulusal veya uluslararası patent/faydalı model/tasarım sayısı yeterli değildir.</li> <li>•Proje ve patent konularında danışmanlık desteği verilmektedir.</li> </ul>						
<b>İhtiyaçlar</b>	<ul style="list-style-type: none"> <li>•Üniversite-sanayi iş birliği artırılarak ortak projeler ile patent ve katma değerli ürünler geliştirilmelidir.</li> <li>•Araştırma altyapıları ve diğer projeler için kurum içi ve kurum dışı kaynaklar artırılmalıdır.</li> <li>•Akademik personel proje hazırlama ve yürütme konusunda bilgilendirme toplantıları yapılmalı ve teşvik etmeye devam edilmelidir.</li> </ul>						

HEDEF KARTI-7							
<b>Amaç (A.2)</b>	Araştırma Üniversitesi vizyonunu güçlendirecek, nitelikli ve iş birlikli araştırma-geliştirme çalışmaları yürütmek.						
<b>Hedef (H.2.3)</b>	Ar-Ge çalışmalarının sonuç ve çıktıları takip edilerek en yüksek değere ulaşmak üzere araştırma kalitesi artırılacaktır.						
<b>Amacın İlgili Olduğu GÜ Stratejik Plan Amacı</b>	Amaç (2)						
<b>Amacın İlişkili Olduğu GÜ Stratejik Plan Hedefi<sup>3</sup></b>	Hedef (2.3)						
<b>Performans Göstergeleri</b>	<b>Hedef Etkisi (%)</b>	<b>Plan Dönemi Başlangıç Değeri (2023)</b>	<b>2024</b>	<b>2025</b>	<b>2026</b>	<b>2027</b>	<b>2028</b>
<b>PG2.3.1</b> Incites Dergi Etki Değerinde ilk %10'luk dilime giren bilimsel yayın sayısı	50	4	4	4	5	5	6
<b>PG2.3.2</b> Incites Dergi Etki Değerinde ilk %50'lik dilime giren bilimsel yayın sayısı	50	8	8	8	10	10	10
<b>Sorumlu Birim</b>	TUSAŞ-Kazan MYO Müdürlüğü						
<b>İş Birliği Yapılacak Birim(ler)</b>	Akademik Birimler, Araştırma-Geliştirme Kurum Koordinatörlüğü						
<b>Riskler</b>	<ul style="list-style-type: none"> <li>•%50 ve %10'luk dilimlerdeki dergilerin son yıllarda paralı dergilere dönüşmekte olması</li> <li>•%50 ve %10'luk dilimdeki dergilerde yayın yapmanın altyapı ve bütçe gereksinimlerinin de yüksek bütçe gerektirmesi</li> </ul>						
<b>Stratejiler</b>	<ul style="list-style-type: none"> <li>•Öğretim elemanlarının yabancı dil düzeylerinin geliştirilmesine yönelik eğitim, etkinlik vb. sayısının artırılması amacıyla öğretim elemanlarına İngilizcenin belirli standartlarda ücretsiz eğitim faaliyetleri planlanacaktır.</li> </ul>						
<b>Maliyet Tahmini</b>	-						
<b>Tespitler</b>	<ul style="list-style-type: none"> <li>•Uluslararası indekslerde taranan ve yüksek etkili bilimsel dergilerde yayınlanan makale sayısı yüksektir.</li> <li>•Alanında ulusal ve uluslararası nitelikli araştırmaları ve yüksek sayıda atıfları bulunan akademisyenler bulunmaktadır.</li> </ul>						
<b>İhtiyaçlar</b>	<ul style="list-style-type: none"> <li>•Öğretim elemanı/araştırmacı performansının izlenmesi çalışmaları sürdürülmelidir.</li> </ul>						

HEDEF KARTI-8							
<b>Amaç (A.2)</b>	Araştırma Üniversitesi vizyonunu güçlendirecek, nitelikli ve iş birlikli araştırma-geliştirme çalışmaları yürütmek.						
<b>Hedef (H.2.4)</b>	Ulusal ve uluslararası düzeyde kamu-iş dünyası-üniversite iş birliklerini önceleyen bir yaklaşımla araştırmaya yönelik etkileşim ve iş birlikleri artırılacaktır.						
<b>Amacın İlgili Olduğu GÜ Stratejik Plan Amacı</b>	Amaç (2)						
<b>Amacın İlişkili Olduğu GÜ Stratejik Plan Hedefi<sup>4</sup></b>	Hedef (2.4)						
<b>Performans Göstergeleri</b>	<b>Hedef Etkisi (%)</b>	<b>Plan Dönemi Başlangıç Değeri (2023)</b>	<b>2024</b>	<b>2025</b>	<b>2026</b>	<b>2027</b>	<b>2028</b>
<b>PG2.4.1</b> Üniversite-üniversite iş birlikli yayın sayısı	50	6	4	4	4	5	5
<b>PG2.4.2</b> Uluslararası iş birlikli yayın sayısı	30	2	2	2	2	2	2
<b>PG2.4.3</b> Üniversite-iş dünyası iş birliği kapsamında yürütülen projelerde yer alan öğretim elemanı sayısı	20	1	1	1	1	1	1
<b>Sorumlu Birim</b>	TUSAŞ-Kazan MYO Müdürlüğü						
<b>İş Birliği Yapılacak Birim(ler)</b>	Akademik Birimler, Araştırma-Geliştirme Kurum Koordinatörlüğü						
<b>Riskler</b>	<ul style="list-style-type: none"> <li>•İş birlikli proje, yayın sayılarının araştırma kapasitesi ve kalitesine göre düşük olması</li> <li>•Öğrencilerin iş birlikli araştırmalarda yer almasının düşük sayıda olması</li> <li>•Sanayi (iş dünyası)- üniversite etkileşiminin düşük kalması</li> </ul>						
<b>Stratejiler</b>	•Hedef göstergeler ile iş birlikli proje ve çıktılara dikkat çekilecektir.						
<b>Maliyet Tahmini</b>	-						
<b>Tespitler</b>	<ul style="list-style-type: none"> <li>•Bilimsel araştırmalara/projelere verilen destekler gelişmeye açık yöndür.</li> <li>•Kamu ve sanayi ile olan ilişkiler yeterli düzeydedir.</li> <li>•Küresel ve ulusal araştırma-geliştirme ve girişimcilik eğilimleri ile kalkınma hedefleri doğrultusunda ulusal ve uluslararası yükseköğretim kurumlarıyla iş birlikleri yapılmaktadır.</li> </ul>						
<b>İhtiyaçlar</b>	<ul style="list-style-type: none"> <li>•Mühendislik eğitimlerinde uygulamalı işyeri eğitim programları; üniversite-iş dünyası iş birliklerinin gelişmesi yönünde düzenlenmelidir.</li> <li>•Üniversite-kamu-iş dünyası ilişkileri konusunda akademik personele yönelik bilgilendirici faaliyetler düzenlenmelidir.</li> <li>•Bilimsel araştırma/projelere verilen destekler ve akademik personele yönelik bilgilendirici faaliyetler artırılmalıdır.</li> </ul>						

HEDEF KARTI-9							
<b>Amaç (A.2)</b>	Araştırma Üniversitesi vizyonunu güçlendirecek, nitelikli ve iş birlikli araştırma-geliştirme çalışmaları yürütmek.						
<b>Hedef (H.2.5)</b>	Öğrencilere araştırma yetkinliği kazandırılmasına yönelik proje temelli uygulamalar yaygınlaştırılarak araştırmacı öğrenci sayısı artırılabacaktır.						
<b>Amacın İlgili Olduğu GÜ Stratejik Plan Amacı</b>	Amaç (2)						
<b>Amacın İlişkili Olduğu GÜ Stratejik Plan Hedefi<sup>5</sup></b>	Hedef (2.5)						
<b>Performans Göstergeleri</b>	<b>Hedefe Etkisi (%)</b>	<b>Plan Dönemi Başlangıç Değeri (2023)</b>	<b>2024</b>	<b>2025</b>	<b>2026</b>	<b>2027</b>	<b>2028</b>
<b>PG2.5.1</b> Araştırma ve uygulama merkezleri ile araştırma laboratuvarlarında staj yapan öğrenci sayısı	80	380	400	400	300	300	300
<b>PG2.5.2</b> Ulusal ve uluslararası araştırma projelerinde yer alan önlisans öğrenci sayısı	20	0	0	1	1	1	1
<b>Sorumlu Birim</b>	TUSAŞ-Kazan MYO Müdürlüğü						
<b>İş Birliği Yapılacak Birim(ler)</b>	Akademik Birimler, Araştırma-Geliştirme Kurum Koordinatörlüğü						
<b>Riskler</b>	<ul style="list-style-type: none"> <li>•Öğrencilerin projelerde çalıştırılması ile ilgili farkındalık eksikliği</li> <li>•Uluslararası hareketlilik ile ilgili zorluklar ve eksiklikler</li> </ul>						
<b>Stratejiler</b>	<ul style="list-style-type: none"> <li>•TÜBİTAK 2209A ve B projelerine daha fazla sayıda başvuru yapılması desteklenecektir.</li> <li>•Araştırmacı öğrenciler için ödül gibi teşvik mekanizmaları oluşturulacaktır.</li> <li>•Seçmeli ders olarak proje yazma ve proje yönetimi derslerinin açılmasına devam edilecektir.</li> </ul>						
<b>Maliyet Tahmini</b>	-						
<b>Tespitler</b>	<ul style="list-style-type: none"> <li>•TÜBİTAK tarafından ön lisans öğrencilerine yönelik burs imkanları sağlanmaktadır.</li> </ul>						
<b>İhtiyaçlar</b>	<ul style="list-style-type: none"> <li>•Araştırmacı öğrenci modeli yaygınlaştırılmalı ve araştırma projelerinde önlisans öğrencilerinin yer alması sağlanmalıdır.</li> <li>•Öğrencilere araştırma yetkinliği kazandırılmasına yönelik proje temelli uygulamalar yaygınlaştırılmalıdır.</li> </ul>						

HEDEF KARTI-10							
<b>Amaç (A.3)</b>	Girişimcilik kültürünü yaygınlaştırmak ve girişimcilik faaliyetlerini geliştirmek						
<b>Hedef (H.3.1)</b>	Girişimcilik kültürünün yaygınlaştırılması ve girişimcilik faaliyetleri ile bilgi ve teknolojinin toplumsal katkıya dönüştürülebilmesi amacıyla Üniversite farkındalık ve eylem faaliyetleri artırılabilecektir.						
<b>Amacın İlgili Olduğu GÜ Stratejik Plan Amacı</b>	Amaç (3)						
<b>Amacın İlişkili Olduğu GÜ Stratejik Plan Hedefi<sup>6</sup></b>	Hedef(3.2)						
<b>Performans Göstergeleri</b>	<b>Hedefe Etkisi (%)</b>	<b>Plan Dönemi Başlangıç Değeri (2023)</b>	<b>2024</b>	<b>2025</b>	<b>2026</b>	<b>2027</b>	<b>2028</b>
<b>PG3.1.1</b> Girişimcilik ile ilgili düzenlenen eğitim ve etkinlik sayısı	30	1	1	1	1	1	1
<b>PG3.1.2</b> Girişimcilik ile ilgili düzenlenen eğitim ve etkinliklere katılan toplam katılımcı sayısı	30	150	150	150	150	150	150
<b>PG3.1.3</b> Eğitim müfredatında yürütülen girişimciliği destekleyen ders sayısı	20	4	4	5	5	5	5
<b>PG3.1.4</b> Eğitim müfredatında yürütülen girişimciliği destekleyen derslere katılan öğrenci sayısı	20	150	150	150	150	150	150
<b>Sorumlu Birim</b>	TUSAŞ-Kazan MYO Müdürlüğü						
<b>İş Birliği Yapılacak Birim(ler)</b>	Akademik Birimler, Gazi Teknoloji Transfer Ofisi AŞ, TEKNOFEST ve Yarışmalar Koordinatörlüğü						
<b>Riskler</b>	•Girişimcilik eğitimlerine yeterli katılımın olmaması						
<b>Stratejiler</b>	• Yüksekokul bünyesinde sanayi-öğrenci etkinlikleri düzenlenerek öğrencilerin girişimcilik ve sektör konusunda bilinçlenmesi sağlanacaktır.						
<b>Tespitler</b>	•Girişimcilik kavramı, kurumdaki araştırmacılar tarafından henüz tam olarak benimsenememiştir. •Girişimciliğe yönelik dersler yeterli sayıda değildir.						
<b>İhtiyaçlar</b>	•Girişimcilik kültürü yaygınlaştırılmalıdır. •Üniversitede girişimci öğrencilerin teşvik edilmesi amacıyla öğrencilerin oluşturduğu bir girişimcilik atölyesi/topluluğu kurulmalıdır.						

HEDEF KARTI-11							
<b>Amaç (A.3)</b>	Girişimcilik kültürünü yaygınlaştırmak ve girişimcilik faaliyetlerini geliştirmek						
<b>Hedef (H.3.2)</b>	Öğrencilerin girişimciliğe yönelik faaliyetlerinin artırılması ve iyileştirilmesi sağlanacaktır.						
<b>Amacın İlgili Olduğu GÜ Stratejik Plan Amacı</b>	Amaç (3)						
<b>Amacın İlişkili Olduğu GÜ Stratejik Plan Hedefi<sup>6</sup></b>	Hedef (3.2)						
<b>Performans Göstergeleri</b>	<b>Hedef Etkisi (%)</b>	<b>Plan Dönemi Başlangıç Değeri (2023)</b>	<b>2024</b>	<b>2025</b>	<b>2026</b>	<b>2027</b>	<b>2028</b>
<b>PG3.2.1</b> Sahaya yönelik gerçekleştirilen teknik gezi sayısı	50	1	2	2	2	2	2
<b>PG3.2.2</b> Üniversitemiz Öğrenci Topluluklarına üye Yüksekokul öğrenci sayısı	50	100	150	150	150	150	150
<b>Sorumlu Birim</b>	TUSAŞ-Kazan MYO Müdürlüğü						
<b>İş Birliği Yapılacak Birim(ler)</b>	Akademik Birimler, Araştırma-Geliştirme Kurum Koordinatörlüğü						
<b>Riskler</b>	<ul style="list-style-type: none"> <li>Girişimcilik konusunun akademik personelin çalışma alanları içinde yer almaması</li> </ul>						
<b>Stratejiler</b>	<ul style="list-style-type: none"> <li>Öğrenci topluluklarının faaliyetlerinin artırılması ve öğrencilerin sosyal aktivitelere daha çok katılımının sağlanması için bu faaliyetler daha etkin şekilde duyurulacaktır.</li> <li>Yüksekokul bünyesinde sanayi-öğrenci etkinlikleri düzenlenerek öğrencilerin girişimcilik ve sektör konusunda bilinçlenmesi sağlanacaktır.</li> </ul>						
<b>Maliyet Tahmini</b>	-						
<b>Tespitler</b>	<ul style="list-style-type: none"> <li>Girişimcilik kavramı, kurumdaki araştırmacılar tarafından henüz tam olarak benimsenmemiştir.</li> <li>Girişimciliğe yönelik dersler yeterli sayıda değildir.</li> </ul>						
<b>İhtiyaçlar</b>	<ul style="list-style-type: none"> <li>Girişimcilik kültürü yaygınlaştırılmalıdır.</li> <li>Üniversitede girişimci öğrencilerin teşvik edilmesi amacıyla öğrencilerin oluşturduğu bir girişimcilik atölyesi/topluluğu kurulmalıdır.</li> </ul>						

HEDEF KARTI-12							
<b>Amaç (A.4)</b>	Sosyal sorumluluk bilinci, hizmet kalitesi ve paydaşlarla iş birliğini artırarak topluma katkı sağlamak.						
<b>Hedef (H.4.1)</b>	Toplumsal Katkı Öncelikli Alanları doğrultusunda faaliyetler yerel, bölgesel ve ulusal kalkınma hedefleriyle uyumlu bir şekilde yürütülerek topluma katkı sağlayacak etkinlik sayısı artırılacaktır.						
<b>Amacın İlgili Olduğu GÜ Stratejik Plan Amacı</b>	Amaç (4)						
<b>Amacın İlişkili Olduğu GÜ Stratejik Plan Hedefi<sup>7</sup></b>	Hedef (4.1)						
<b>Performans Göstergeleri</b>	<b>Hedef Etkisi (%)</b>	<b>Plan Dönemi Başlangıç Değeri (2023)</b>	<b>2024</b>	<b>2025</b>	<b>2026</b>	<b>2027</b>	<b>2028</b>
<b>PG4.1.1 Sosyal sorumluluk proje sayısı</b>	70	8	8	8	8	8	8
<b>PG4.1.2 Sosyal transkripte başvuran öğrenci sayısı</b>	30	0	10	20	20	20	20
<b>Sorumlu Birim</b>	TUSAŞ-Kazan MYO Müdürlüğü						
<b>İş Birliği Yapılacak Birim(ler)</b>	Öğrenci İşleri Daire Başkanlığı, Sosyal İşler ve Toplumsal Katkı Koordinatörlüğü						
<b>Riskler</b>	<ul style="list-style-type: none"> <li>•Mali kaynak yetersizliği ve kullanım kısıtları</li> <li>•Toplumun yeterli düzeyde ilgi göstermemesi</li> </ul>						
<b>Stratejiler</b>	<ul style="list-style-type: none"> <li>• Toplum ihtiyaçları takip edilerek buna yönelik farkındalık sağlayacak proje ve etkinliklerin kapsamı genişletilerek sayıları artırılacaktır.</li> <li>•Öğrencilerin sosyal sorumluluk duygusunun ve toplumsal katkı alanında farkındalıklarının artırılması için sosyal transkript uygulaması yaygınlaştırılacaktır.</li> <li>•Kahramankazan belediyesi işbirliği ile ilçe nüfusuna yönelik bilgilendirici eğitimler düzenlenecektir.</li> </ul>						
<b>Maliyet Tahmini</b>	-						
<b>Tespitler</b>	<ul style="list-style-type: none"> <li>•Akademik personel mesleki ve teknik eğitim yeterliliğine sahiptir.</li> <li>•Toplumsal katkı süreçlerine yönelik personel eksikliği bulunmaktadır.</li> <li>•Sosyal İşler ve Toplumsal Katkı Koordinatörlüğü bulunmaktadır.</li> </ul>						
<b>İhtiyaçlar</b>	<ul style="list-style-type: none"> <li>•Öğrenci topluluklarının toplumsal katkı faaliyetleri konusunda farkındalıkları artırılmalıdır.</li> <li>•Üniversite bünyesinde toplumsal katkı çalışmalarına yönelik farkındalık artırılmalıdır.</li> </ul>						

HEDEF KARTI-13							
<b>Amaç (A.4)</b>	Sosyal sorumluluk bilinci, hizmet kalitesi ve paydaşlarla iş birliğini artırarak topluma katkı sağlamak.						
<b>Hedef (H.4.2)</b>	Dezavantajlı öğrencilerimize ve bireylere yönelik kapsayıcı uygulama sayısı artırılacaktır.						
<b>Amacın İlgili Olduğu GÜ Stratejik Plan Amacı</b>	Amaç (4)						
<b>Amacın İlişkili Olduğu GÜ Stratejik Plan Hedefi<sup>8</sup></b>	Hedef (4.2)						
<b>Performans Göstergeleri</b>	<b>Hedefe Etkisi (%)</b>	<b>Plan Dönemi Başlangıç Değeri (2023)</b>	<b>2024</b>	<b>2025</b>	<b>2026</b>	<b>2027</b>	<b>2028</b>
<b>PG4.2.1</b> Dezavantajlı gruplara yönelik sosyal sorumluluk projesi sayısı	100	2	2	2	2	2	2
<b>Sorumlu Birim</b>	TUSAŞ-Kazan MYO Müdürlüğü						
<b>İş Birliği Yapılacak Birim(ler)</b>	Akademik Birimler, Sosyal İşler ve Toplumsal Katkı Koordinatörlüğü						
<b>Riskler</b>	<ul style="list-style-type: none"> <li>•Yeterli mali desteğin sağlanamaması</li> <li>•Dezavantajlı gruplara ulaşma güçlüğü</li> </ul>						
<b>Stratejiler</b>	<ul style="list-style-type: none"> <li>•Kamu kurum ve kuruluşlarının kaynaklarının kullanılabilmesi amacıyla iş birliği artırılacaktır.</li> <li>•Dezavantajlı grupların ihtiyaçlarını belirlemeye yönelik araştırmalar yapılacaktır.</li> </ul>						
<b>Maliyet Tahmini</b>	-						
<b>Tespitler</b>	<ul style="list-style-type: none"> <li>•Öğrenci Toplulukları Kuruluş ve İşleyiş Yönergesi kapsamında öğrenci topluluklarına faaliyetlerinde hibe ve sponsor desteği sağlama olanağı getirilmiştir.</li> <li>•Sosyal sorumluluk projelerinin gerçekleştirmesinde etkin rol oynayacak öğrenci toplulukları bulunmaktadır.</li> </ul>						
<b>İhtiyaçlar</b>	<ul style="list-style-type: none"> <li>•Öğrenci topluluklarının faaliyetlerinin artırılması ve öğrencilerin sosyal aktivitelere daha çok katılımının sağlanması için bu faaliyetler daha etkin şekilde duyurulmalıdır.</li> <li>•Engelsiz üniversite uygulamaları geliştirilmelidir.</li> <li>•Projelerin gerçekleştirilmesini sağlayacak yeterli bütçe sağlanmalıdır.</li> <li>•Sosyal sorumluluk projelerinin bildiri konusunda akademik/idari personel ve öğrenci toplulukları motive edilmelidir.</li> </ul>						

HEDEF KARTI-14							
<b>Amaç (A.4)</b>	Sosyal sorumluluk bilinci, hizmet kalitesi ve paydaşlarla iş birliğini artırarak topluma katkı sağlamak.						
<b>Hedef (H.4.3)</b>	Çevre sorunlarına çözüm geliştirici önlemler almak, öneriler sunmak ve farkındalık oluşturmak üzere sağlıklı çevre bilincinin oluşturulmasına ilişkin faaliyetler artırılabacaktır.						
<b>Amacın İlgili Olduğu GÜ Stratejik Plan Amacı</b>	Amaç (4)						
<b>Amacın İlişkili Olduğu GÜ Stratejik Plan Hedefi<sup>9</sup></b>	Hedef (4.5)						
<b>Performans Göstergeleri</b>	<b>Hedef Etkisi (%)</b>	<b>Plan Dönemi Başlangıç Değeri (2023)</b>	<b>2024</b>	<b>2025</b>	<b>2026</b>	<b>2027</b>	<b>2028</b>
<b>PG4.3.1 Atık Yönetim Sistemi, iklim değişikliği, hayvan hakları ve çevre bilinci farkındalığını artırmaya yönelik toplam faaliyet (konferans, seminer, söyleşi, eğitim, barınak ziyareti vb.) sayısı</b>	100	1	1	1	1	2	2
<b>Sorumlu Birim</b>	TUSAŞ-Kazan MYO Müdürlüğü						
<b>İş Birliği Yapılacak Birim(ler)</b>	Sosyal İşler ve Toplumsal Katkı Koordinatörlüğü						
<b>Riskler</b>	<ul style="list-style-type: none"> <li>•Mali kaynak yetersizliği ve kullanım kısıtları</li> <li>•Toplumun yeterli düzeyde ilgi göstermemesi</li> <li>•Enerji tüketiminin artması sonucu çevresel sorunların artması</li> </ul>						
<b>Stratejiler</b>	<ul style="list-style-type: none"> <li>•Sıfır atık konusunda ilgili kuruluşlar ile iş birliği sağlanacaktır.</li> <li>•Atık yönetim sisteminin oluşturularak sürekliliği sağlanacaktır.</li> </ul>						
<b>Maliyet Tahmini</b>	-						
<b>Tespitler</b>	<ul style="list-style-type: none"> <li>•Yüksekökol yerleşkesi yeşil bir çevreye sahiptir.</li> <li>•Sürdürülebilir ve iklim dostu kampüs çalışmaları bulunmaktadır.</li> </ul>						
<b>İhtiyaçlar</b>	<ul style="list-style-type: none"> <li>•Planlamalar yapılırken doğal yapının ve yeşil çevrenin korunmasına ilişkin önlemler alınmalıdır.</li> <li>•Sıfır atık, enerji verimliliği ve sürdürülebilir kampüs konusunda çalışma ve proje destekleri artırılmalıdır.</li> <li>•Sıfır atık bilincinin ve farkındalığın artırılması amacıyla çevreye ilişkin çeşitli eğitimler, etkinlikler düzenlenmelidir.</li> </ul>						

HEDEF KARTI-15							
<b>Amaç (A.5)</b>	Ulusal ve uluslararası normlar çerçevesinde kurumsal dönüşümü güçlendirmek.						
<b>Hedef (H.5.1)</b>	Öğrenci, mezun, akademik ve idari personelin kurumsal aidiyet duygusunu güçlendirecek etkinlik ve uygulama sayısı artırılacaktır.						
<b>Amacın İlgili Olduğu GÜ Stratejik Plan Amacı</b>	Amaç (5)						
<b>Amacın İlişkili Olduğu GÜ Stratejik Plan Hedefi<sup>10</sup></b>	Hedef (5.1)						
<b>Performans Göstergeleri</b>	<b>Hedefe Etkisi (%)</b>	<b>Plan Dönemi Başlangıç Değeri (2023)</b>	<b>2024</b>	<b>2025</b>	<b>2026</b>	<b>2027</b>	<b>2028</b>
<b>PG5.1.1</b> Üniversitede kurumsal aidiyet duygusunu güçlendirecek (öğrenci/mezun/akademik/idari personele yönelik her türlü kariyerbilimsel-sosyal) etkinlik sayısı (hizmet içi ve eğitimcilerin eğitimi dahil)	100	2	2	2	2	3	3
<b>Sorumlu Birim</b>	TUSAŞ-Kazan MYO Müdürlüğü						
<b>İş Birliği Yapılacak Birim(ler)</b>	Kariyer Planlama Uygulama ve Araştırma Merkezi, Sağlık, Kültür ve Spor Daire Başkanlığı						
<b>Riskler</b>	<ul style="list-style-type: none"> <li>•Mezunlarla sağlıklı izleme, iletişim ve iş birliği çalışmalarının yeterli olmaması</li> <li>•Yerleşke alanlarının kısıtlı olması; üniversite içerisinde öğrenci, akademik ve idari personelin kullanımı için yeterli sosyal mekân ve yeşil alan bulunmaması</li> </ul>						
<b>Stratejiler</b>	<ul style="list-style-type: none"> <li>•Mezun takip sistemi daha etkin kullanılmasına yönelik görünürlüğünün artırılması ve konuyla ilgili daha fazla mezuna ulaşılması sağlanacaktır.</li> <li>•Kampüsten uzakta kurulan yerleşkeler için çevre düzenlemesi konusuna ağırlık verilerek, öğrenci şikayetlerini gidermeye yönelik konaklama/ yurt binaları, sportif faaliyetler için sahalar, öğrenciyi motive hissettirecek kafeterya vb. alanların açılması desteklenecektir.</li> </ul>						
<b>Maliyet Tahmini</b>	-						
<b>Tespitler</b>	<ul style="list-style-type: none"> <li>•Üniversite, güçlü bir iç ve dış paydaş kitlesine sahiptir.</li> <li>•Paydaş görüşleri anketlerle takip edilmektedir.</li> <li>•Mezun takip sistemi henüz etkin kullanılamamaktadır.</li> </ul>						
<b>İhtiyaçlar</b>	<ul style="list-style-type: none"> <li>•Anketlerde gelişmeye açık yön olarak tespit edilen konularda iyileştirme çalışmaları yürütülmelidir.</li> <li>•Öğrencilerin talep ve görüşlerini iletebilecekleri daha aktif mekanizmalar oluşturulmalıdır</li> <li>•Mezun takip sistemi güçlendirilmeli ve mezunlarla iş birliği geliştirilmelidir.</li> </ul>						

HEDEF KARTI-16							
<b>Amaç (A.5)</b>	Ulusal ve uluslararası normlar çerçevesinde kurumsal dönüşümü güçlendirmek.						
<b>Hedef (H.5.2)</b>	Kalite güvencesi sistemi süreçlerinin sürekli izlenmesi, ölçülmesi ve iyileştirilmesi sağlanarak iç ve dış paydaşların katılımı artırılacaktır.						
<b>Amacın İlgili Olduğu GÜ Stratejik Plan Amacı</b>	Amaç (5)						
<b>Amacın İlişkili Olduğu GÜ Stratejik Plan Hedefi<sup>11</sup></b>	Hedef (5.4)						
<b>Performans Göstergeleri</b>	<b>Hedefe Etkisi (%)</b>	<b>Plan Dönemi Başlangıç Değeri (2023)</b>	<b>2024</b>	<b>2025</b>	<b>2026</b>	<b>2027</b>	<b>2028</b>
<b>PG5.1.1</b> Stratejik planlamaya yönelik izleme ve değerlendirme toplantıları sayısı	40	1	2	2	2	2	2
<b>PG5.1.2</b> İç paydaşların karar alma ve yönetim süreçlerine katılımlarına yönelik etkinlik sayısı	30	1	1	1	1	1	2
<b>PG5.1.3</b> Dış paydaşların karar alma ve yönetim süreçlerine katılımlarına yönelik etkinlik sayısı	30	1	1	1	1	1	2
<b>Sorumlu Birim</b>	TUSAŞ-Kazan MYO Müdürlüğü						
<b>İş Birliği Yapılacak Birim(ler)</b>	Akademik Birimler, Araştırma ve Uygulama Merkezleri						
<b>Riskler</b>	<ul style="list-style-type: none"> <li>•Birim İç Değerlendirme Raporları ve İyileştirme Planlarında yaşanabilecek gecikmeler</li> <li>•İç ve dış paydaş katılımının istenilen düzeyde olmaması</li> <li>•Stratejik plan izleme ve değerlendirme çalışmalarında birimlerden güvenli ve zamanında veri akışı olmaması</li> </ul>						
<b>Stratejiler</b>	<ul style="list-style-type: none"> <li>•Kalite, akreditasyon ve stratejik planlama süreçlerine yönelik eğitim ve farkındalık çalışmalarına süreklilik kazandırılacaktır.</li> <li>•Kalite İyileştirme Planı her yıl izlenerek güncellenecektir.</li> <li>•İç ve dış paydaş katılımını artırmak için gerekli tedbirler alınacaktır.</li> </ul>						
<b>Tespitler</b>	<ul style="list-style-type: none"> <li>•Kalite yönetimi sürecine ilişkin bilinç oluşturmuştur.</li> <li>•Stratejik plan gerçekleştirme oranları izleme ve değerlendirme toplantıları ile takip edilmekte, gerçekleştirme oranı düşük olan hedefler için Strateji Eylem Planı hazırlanarak gerekli önlemler alınmaktadır.</li> </ul>						
<b>İhtiyaçlar</b>	<ul style="list-style-type: none"> <li>•Birim ve kurum stratejik planının izleme ve değerlendirme döngüsünün kurulması ve anahtar performans göstergelerinin değerlendirilme çalışmalarının sürekliliği sağlanmalıdır.</li> </ul>						