



GAZİ ÜNİVERSİTESİ  
AKADEMİK YAZMA UYGULAMA VE  
ARAŞTIRMA MERKEZİ  
**2019-2023**  
DÖNEMİ STRATEJİK PLANI

**Güncellenmiş Versiyon**

**(2022)**

# İÇİNDEKİLER

<b>İÇİNDEKİLER</b> .....	ii
<b>TABLolar DİZİNİ</b> .....	iv
<b>ŞEKİLLER DİZİNİ</b> .....	iv
<b>SUNUŞ</b> .....	v
<b>I. BİR BAKIŞTA STRATEJİK PLAN</b> .....	6
<b>II. TEMEL PERFORMANS GÖSTERGELERİ</b> .....	7
<b>III. STRATEJİK PLAN HAZIRLIK SÜRECİ</b> .....	7
<b>IV. DURUM ANALİZİ</b> .....	8
4.1. Kurumsal Tarihçe .....	8
4.2. Uygulanmakta Olan Stratejik Planının Değerlendirilmesi.....	8
4.3. Mevzuat Analizi .....	8
4.4. Üst Politika Belgelerinin Analizi .....	11
4.5. Faaliyet Alanları İle Ürün ve Hizmetlerin Belirlenmesi .....	11
4.6. Paydaş Analizi .....	11
4.7. Kuruluş İçi Analiz.....	12
4.7.1. Organizasyon Şeması.....	12
4.7.2. İnsan Kaynakları Yetkinlik Analizi .....	13
4.7.3. Kurum Kültürü Analizi.....	14
4.7.4. Fiziki Kaynak Analizi.....	15
4.7.5. Teknoloji ve Bilişim Altyapısı Analizi.....	15
4.7.6. Mali Kaynak Analizi.....	15
4.8. Akademik Faaliyetler Analizi.....	16
4.9. Yükseköğretim Sektörü Analizi .....	17
4.10. GZFT Analizi .....	20
4.11. Tespitler ve İhtiyaçların Belirlenmesi .....	21
<b>V. GELECEĞE BAKIŞ</b> .....	22
5.1. Misyon .....	22
5.2. Vizyon .....	22
5.3. Temel Değerler .....	22
<b>VI. FARKLILAŞMA STRATEJİLERİ</b> .....	23
6.1. Konum Tercihi.....	23
6.2. Başarı Bölgesi Tercihi .....	24

6.3. Deęer Sunumu Tercihi .....	24
6.4. Temel Yetkinlik Tercihi.....	25
<b>VII. STRATEJİ GELİŐTİRME .....</b>	<b>26</b>
7.1. Hedef Kartları.....	26
Tablo 15 Hedef Kartı 1.....	<b>Hata! Yer iŐareti tanımlanmamıŐ.</b>
Tablo 16 Hedef Kartı 2.....	27
Tablo 17 Hedef Kartı 3.....	28
7.2. Maliyetlendirme .....	29
<b>VIII. İZLEME VE DEęERLENDİRME .....</b>	<b>30</b>

## **TABLULAR DİZİNİ**

Tablo 1 Temel Performans Göstergeleri .....	7
Tablo 9 Akademik Personel Yaş Durumu.....	14
Tablo 16 Hedef Kartı 2.....	27
Tablo 17 Hedef Kartı 3.....	28

## **ŞEKİLLER DİZİNİ**

Şekil 1 Organizasyon Şeması .....	12
-----------------------------------	----

## SUNUŐ

Gazi Üniversitesi Akademik Yazma Uygulama ve Arařtırma Merkezi kuruluş tarihi olan 2015 yılından bu yana Gazi Üniversitesi Akademik Personelinin tüm akademik yazma ihtiyaçlarına destek olmaktadır. Merkezimiz, arařtırmacı ve akademisyenlerimiz tarafından üretilen akademik yayınların İngilizce edisyonu, bire bir akademik yazma danışmanlık hizmeti, akademik personelimizin ve lisansüstü öğrencilerimizin İngilizce akademik yazma becerilerini geliřtirmeye yönelik kurs ve bilgilendirme seminerleri gibi kendi hizmet alanına giren faaliyetleri aynı kalite ve istikrarla sürdürmektedir. Merkezimiz yařadığımız çağın gereklerini de göz önünde bulundurarak, COVID-19 küresel salgını sürecinde yüz yüze yürüttüğü tüm faaliyetlerini çevrimiçi ortamlarda da sürdürebilecek şekilde revize etmiştir. Böylelikle faaliyetlerimiz küresel salgın sonrasında da hem çevrimiçi hem de yüz yüze uygulanacak şekilde çeřitlendirilmiştir. Merkezimiz 2021 Şubat ayı ile 2022 Mayıs ayları arasında toplumsal katkı niteliğinde kamuoyuna açık dokuz ayrı çevrimiçi “Akademik Yazma Semineri” ve iki ayrı çevrimiçi “Akademik Yazma Becerilerini Geliřtirme Kursu” düzenlemiştir. Merkezimiz geçmiş dönemlerde olduđu gibi Gazi Üniversitesi’nde görev yapan akademik personelimize alan farkı gözetmeksizin (fen, sosyal, sađlık) yapmış oldukları yayınların niteliğini artırmak amacıyla katkı vermeye devam edecek, kurslar ve seminerler yoluyla da ilgili tüm kesimlere yönelik Akademik Yazma etkinlikleri düzenleyecektir.

Gazi Üniversitesi Akademik Yazma Uygulama ve Arařtırma Merkezi’nin 2019-2023 yıllarını kapsayan stratejik planı ařađıda sunulmaktadır.

Saygılarımla,

**Doç. Dr. Cemal ÇAKIR**

Akademik Yazma Uygulama  
ve Arařtırma Merkezi Müdürü

# I. BİR BAKIŞTA STRATEJİK PLAN

## MİSYON

Gazi Üniversitesi Akademik Yazma Uygulama ve Araştırma Merkezi olarak misyonumuz, üniversitemiz akademik personeline bilimsel yazma alanında gerekli akademik yazma becerileri ve stratejileri sağlayarak onların daha güçlü, kendine güveni daha fazla olan bağımsız yazarlar haline gelmelerine yardımcı olmaktır.

## VİZYON

Gazi Üniversitesi Akademik Yazma Uygulama ve Araştırma Merkezi olarak vizyonumuz, üniversitemizin akademik personelinin yaptıkları araştırmaların nitelikli uluslararası yayınlara dönüştürülmesi hususunda onlara destek olmak ve akademik yazma becerilerinin gelişmesine katkı sağlamaktır.

## AMAÇ VE HEDEFLER

- 1. Üniversitemiz akademik personeli tarafından yapılan bilimsel araştırmaların nitelikli uluslararası yayına dönülmesine destek olmak.**
  - 1.1. Birebir danışmanlık hizmeti yoluyla İngilizce yazılmış akademik metinlerin dil edisyonu yapılacak, böylelikle Gazi Üniversitesi adresli nitelikli yayınların uluslararası ve ulusal indeksli bilimsel yayın organlarında yayınlanması sürecine destek verilecek.
  - 1.2. Akademik Yazma Seminerleri yoluyla tespit edilen İngilizce akademik yazma ihtiyaçlarına yönelik eğitimler verilecek.
  - 1.3. Akademik Yazma Kursları yoluyla nitelikli uluslararası yayın yapmak isteyen personelimizin bağımsız ve yetkin yazarlar olmalarına destek verilecek.
- 2. Üniversitemiz akademik personelinin akademik yazma hizmetlerine erişimini kolaylaştırmak ve faaliyetlerden çok sayıda araştırmacının faydalanmasını sağlamak amacıyla çevrimiçi platformlarda da faaliyetler düzenlemek.**
  - 2.1. Makale edisyonları yazar ve akademik yazma eğitmeninin birlikte çalışacağı çevrimiçi ortamlarda yapılacak, böylelikle edisyon sürecinin aynı zamanda eğitsel olması sağlanmış olacak.
  - 2.2. Akademik Yazma Becerilerini Geliştirme Kursları, üniversitemiz Uzaktan Eğitim Araştırma ve Uygulama Merkezi (GUZEM) iş birliği ile zaman ve mekân sınırlaması olmaksızın tüm akademik personelimize ulaşacak şekilde çevrimiçi düzenlenecek.
  - 2.2. Merkezimizin çevrimiçi düzenlemekte olduğu Akademik Yazma Seminerleri sürdürülecek, ayrıca üniversitemiz enstitü ve dekanlıklarının düzenlemekte olduğu çevrimiçi bilimsel söyleşilerde akademik yazma eğitmenlerimiz konuşmacı olarak yer alacak.
- 3. Topluma katkı sağlamak amacıyla Gazi Üniversitesi personeli ile sınırlı kalmayacak şekilde toplumun akademik yazma ile ilgilenen tüm kesimlerine ulaşılacak.**
  - 3.1. Akademik Yazma Becerilerini Geliştirme Kursları, üniversitemiz Uzaktan Eğitim Araştırma ve Uygulama Merkezi (GUZEM) iş birliği ile toplumun akademik yazma ile ilgilenen tüm kesimlerine ulaşacak şekilde çevrimiçi düzenlenecek.
  - 3.2. Akademik yazma ihtiyaçları doğrultusunda destek almak isteyen tüm kamu kurum ve kuruluşları ile seminer, çalıştay, danışmanlık gibi faaliyetler yürütülecek.

## II. TEMEL PERFORMANS GÖSTERGELERİ

Tablo 1 Temel Performans Göstergeleri

PLAN DÖNEMİ BAŞLANGIÇ DEĞERİ (2020)	TEMEL PERFORMANS GÖSTERGELERİ	PLAN DÖNEMİ SONU HEDEFLENEN DEĞERİ (2023)
340	Birebir Danışmanlık Hizmeti Seans Süresi	400
0	Akademik Yazma Becerileri Kursuna Katılan Akademik Personel Sayısı	30
0	Akademik Yazma Becerileri Kursuna Katılan Kurum Dışı Kişi Sayısı	50
96	Birebir Danışmanlık Hizmeti Alan Akademik Personel Memnuniyet Düzeyi (%)	97
95	Akademik Yazma Becerileri Kursuna Katılan Akademik Personel Memnuniyet Düzeyi (%)	97
95	Akademik Yazma Becerileri Kursuna Katılan Kurum Dışı Kişilerin Memnuniyet Düzeyi (%)	97
90	Merkezde Görevli Akademik Personelin Memnuniyet Düzeyi	95

## III. STRATEJİK PLAN HAZIRLIK SÜRECİ

Gazi Üniversitesi 2019-2023 Dönemi Stratejik Planı rehberliğinde hazırlanan Gazi Üniversitesi Akademik Yazma Merkezi Stratejik Planı'nın hazırlık süreci beş aşamalı olarak yürütülmüştür. Bunlar;

- 1- Hazırlık dönemi çalışmaları ve hazırlık programı
- 2- Durum analizi çalışmaları
- 3- Geleceğe bakış ve farklılaşma stratejileri çalışmaları
- 4- Strateji geliştirme çalışmaları
- 5- İzleme ve değerlendirme çalışmalarıdır.

Strateji Geliştirme çalışmaları için merkezimizde görevli tüm akademik personelin katılımıyla bir çalışma grubu oluşturulmuş, ilk toplantıda her bir aşama için görev dağılımı yapılmıştır. Ardından düzenli olarak gerçekleştirilen haftalık toplantılarda her bir görev için yapılan çalışma sunulmuş ve çalışma grubunun görüşleri alınmıştır.

## IV. DURUM ANALİZİ

### 4.1. Kurumsal Tarihçe

Merkezimiz 15 Mart 2015 tarihinde yönetmeliğimizin 29296 sayılı resmi gazetede yayınlanmasıyla birlikte resmi olarak kurulmuş ve faaliyete geçmiştir. Merkezimize personel ataması gerçekleştirildikten sonra 2015-2016 Öğretim Yılı Bahar dönemi boyunca her Çarşamba toplanılarak merkez eğitmenlerine yönelik İngiliz Dili Eğitimi Öğretim Üyesi Doç. Dr. Hacer Hande Uysal tarafından bir eğitim programı uygulanmıştır. Bu eğitim programında merkeze gelecek akademik personele birebir yazma eğitimi verilirken göz önünde bulundurulması gereken psikolojik tutum, dil ve İngilizce akademik yazma kuralları ile ilgili teorik bilgiler verilmiş ve uygulama kısmında ise birçok disiplinde önde gelen dergilerde yayınlanmış İngilizce bilimsel yayınlar incelenmiştir. 1 Haziran 2015 tarihinden itibaren merkezimizde randevu yoluyla İngilizce Akademik yazma konusunda eğitim almak isteyen akademik personele hizmet vermeye başlanmıştır. Akademik Yazma Uygulama ve Araştırma Merkezi olarak, akademisyenlerimiz tarafından üretilen akademik yayınların İngilizce edisyonu, birebir akademik yazma danışmanlık hizmeti, akademik personelimizin ve lisansüstü öğrencilerimizin İngilizce akademik yazma becerilerini geliştirmeye yönelik kurs ve bilgilendirme seminerleri gibi kendi hizmet alanına giren faaliyetleri istikrarla sürdürmekteyiz. Akademisyenlerimizin bizden aldıkları hizmet sonrası görüş ve memnuniyetlerini bildirdikleri "Memnuniyet Anketi" ile her yıl hizmet politikamızı geliştirmekte ve üniversitemizin saygıdeğer akademik personeline verdiğimiz hizmetlerimizi gözden geçirmekte ve çeşitlendirmekteyiz. Merkezimiz 1 öğretim üyesi ve 2 öğretim görevlisinden oluşan kadrosu ile halen faaliyetlerini sürdürmektedir.

### 4.2. Uygulanmakta Olan Stratejik Planının Değerlendirilmesi

Merkezimiz faaliyet alanları dâhilinde, uygulanmakta olan stratejik planda belirlenmiş olan amaç ve hedefler doğrultusunda hizmetlerini sürdürmektedir. Bu bağlamda eğitim-öğretim alanında ve topluma hizmet çerçevesinde hem Gazi Üniversitesi mensuplarının hem de toplumun ilgili kesimlerinin katılım sağlayabileceği toplamda 46 katılımcılı iki ayrı Çevrimiçi Akademik Yazma Becerilerini Geliştirme Kursu ve dokuz ayrı Çevrimiçi Akademik Yazma Semineri düzenlemiştir. Merkezimiz kuruluş amacı gereği, Gazi Üniversitesi akademik personeline İngilizce akademik metinlerin yazma ve yayın aşamalarında destek vermektedir. Araştırma-geliştirme temasında, çevrimiçi ve e-posta ile uzaktan hizmet vererek akademik personelimizin İngilizce makalelerine dil kontrolü yapılmış, söz konusu makaleler çeşitli ulusal ve uluslararası dergilerde yayınlanarak hem akademisyenlerimizin hem de üniversitemizin uluslararası arenada görünürlüğüne katkı sağlanmıştır.

### 4.3. Mevzuat Analizi

Merkezimizin faaliyetlerini yerine getirirken tabi olduğu mevzuat listesi ile mevzuat hükümlerine ilişkin açıklamalar Tablo 2'de belirtilmiştir.



**Tablo 2 Mevzuat Analizi Tespit Tablosu**

YASAL YÜKÜMLÜLÜK	DAYANAK	TESPİTLER	İHTİYAÇLAR
Gazi Üniversitesi akademisyenlerinin İngilizce nitelikli yayınlar yapabilmeleri için gerekli araştırmaları yapmak ve bu araştırmalar doğrultusunda akademisyenlerin daha iyi İngilizce akademik yayın yapmasını sağlayacak faaliyetleri gerçekleştirmek.	4/11/1981 tarihli ve 2547 sayılı Yükseköğretim Kanununun 7. maddesinin birinci fıkrasının (d) bendinin (2) numaralı alt bendi ile 14 üncü maddesi	Üniversitemiz akademik personelinin bilimsel araştırmalarının tüm dünyada görünürlüğünü sağlayacak olan İngilizce yayınlarının, birebir danışmanlık hizmeti yoluyla dil kontrolü yapılmaktadır.	Üniversitemiz akademik personelinin edisyon ihtiyaçlarına daha kısa sürede yanıt vermek ve daha fazla sayıda yayının edisyonunu yapabilmek için merkezde görevli akademik personel sayısı artırılmalıdır.
Akademisyenlerin akademik yazma ile ilgili ihtiyaçlarını belirlemek için ve bu yönde becerilerini geliştirme için gerekli faaliyetler düzenlemek.	4/11/1981 tarihli ve 2547 sayılı Yükseköğretim Kanununun 7. maddesinin birinci fıkrasının (d) bendinin (2) numaralı alt bendi ile 14 üncü maddesi	Üniversitemiz akademik personeline yönelik düzenlenen “Akademik Yazma Becerilerini Geliştirme” kurslarımızın sonunda uygulanan memnuniyet anketleri yoluyla hem ihtiyaçlar tespit edilmekte hem de kursların içerik yönünden ihtiyaca cevap verir nitelikte olması sağlanmaktadır.	İhtiyaç analizlerinin daha kapsamlı bir şekilde yürütülebilmesi için merkezimizde görevli akademik personele destek verecek, ölçme değerlendirme alanında yetkin akademik personel ile işbirliği yapılmalıdır.
Yurt içinde ve yurt dışında kamu, özel sektör, sivil toplum kuruluşu, uluslararası kuruluş ve kişilere, Akademik yazma alanında her türlü sertifika programları, diploma ve post-diploma programları, lisans, lisansüstü ve doktora eğitim programları ile çalıştaylar planlamak.	4/11/1981 tarihli ve 2547 sayılı Yükseköğretim Kanununun 7. maddesinin birinci fıkrasının (d) bendinin (2) numaralı alt bendi ile 14 üncü maddesi	İngilizce akademik yazma becerilerini geliştirmek üzere yalnızca Gazi Üniversitesi akademik personeline değil, kamu, özel sektör ve diğer üniversitelerin akademik personeline yönelik kurslar verilmektedir.	Bahsi geçen kursların tanıtım faaliyetlerinin artırılmasına yönelik çalışmalara ihtiyaç vardır.
Verilecek olan birebir eğitimler ve düzenlenecek eğitim programları ile ilgili yazılı, görsel, dijital, çevrimiçi ve benzeri öğretim materyalleri hazırlamak.	4/11/1981 tarihli ve 2547 sayılı Yükseköğretim Kanununun 7. maddesinin birinci fıkrasının (d) bendinin (2) numaralı alt bendi ile 14 üncü maddesi	Eğitimlerimizde kullanılmak üzere merkezimizde görevli akademik personel tarafından yazılı ve görsel öğretim materyalleri geliştirilmiştir.	Bahsi geçen materyallerin güncellenmeli, merkeze ait dökümanlar haline dönüştürülmelidir.

Ulusal ve uluslararası düzeyde seminerler ve konferanslar düzenlemek.	4/11/1981 tarihli ve 2547 sayılı Yükseköğretim Kanununun 7. maddesinin birinci fıkrasının (d) bendinin (2) numaralı alt bendi ile 14 üncü maddesi	Merkezimizin çevrimiçi düzenlemekte olduğu Akademik Yazma Seminerlerinin yanı sıra, üniversitemiz enstitü ve dekanlıklarının düzenlemekte olduğu çevrimiçi bilimsel söyleşilerde akademik yazma eğitmenlerimiz konuşmacı olarak yer almaktadır.	Ulusal ve uluslararası katılımın sağlanacağı, bilimsel yayın hazırlama becerilerine odaklanacak, bilimsel yayın yapmanın her aşamasını içerecek bilimsel toplantılar düzenlemek için üniversitemizin diğer akademik birimleri ile işbirliği yürütülmesine ihtiyaç vardır.
Çağdaş eğitim-öğretim esaslarına dayanan bir düzen içinde milletin ve ülkenin ihtiyaçlarına uygun insan gücü yetiştirmek, ortaöğretime dayalı çeşitli düzeylerde eğitim-öğretim, bilimsel araştırma, yayın ve danışmanlık yapmak, ülkeye ve insanlığa hizmet etmek.	1982 T.C. Anayasası 130. madde 2547/ 4., 5. ve 12. maddeler	Merkezimiz, üniversitemiz akademik personeline yapılan bilimsel araştırma ve yayınlara İngilizce akademik yazma danışmanlığı yapmakta, böylelikle üniversiteye, ülkeye ve insanlığa hizmet etmek amacını gütmektedir.	Merkezin faaliyetlerini daha kapsamlı ve kesintiye uğramadan yürütebilmesi için mevcut akademik personelin merkezimize görevlendirilmesinin düzenli olarak yenilenmesine, personel eksikliği yaşanması durumunda ise desteklenmesine ihtiyaç vardır.
Alt düzeydeki eğitim kurumlarının öğretmenlerine, yöneticilerine ve imkânları dâhilinde diğer kamu kurum ve kuruluşlarının personeline hizmet içi eğitim ile ilgili kursları açmak ve düzenlemek.	2809/ 5. madde	Alt düzeydeki eğitim kurumlarında görevli ve lisansüstü eğitimini sürdüren öğretmenlere İngilizce Akademik Yazma üzerine hizmet içi eğitim ve kurslar düzenlenmesi planlanabilir.	Bahsi geçen hizmet içi eğitim ve kursların düzenlenmesi için projeler geliştirilmesine ihtiyaç vardır.
Stratejik Plan hazırlamak.	5018/ 9. madde	Üniversitemizin 2019-2023 Stratejik Planı çerçevesinde merkezimizin sağlayacağı katkılar üzerine birim toplantıları düzenlenmiştir.	Birim toplantılarının düzenli aralıklarla tekrarlanması ve bu doğrultuda yenilikçi projeler geliştirilmesi gerekmektedir.
Bilimsel araştırma proje tekliflerini değerlendirmek, kabulü, desteklenmesi, bunlara ilişkin hizmetleri yürütmek, izlemek, sonuçlarını değerlendirmek ve kamuoyuna duyurmak.	2547/ 4., 58. ve Ek 28. Maddeleri Yükseköğretim Kurumları Bilimsel Araştırma Projeleri Hakkında Yönetmelik	Hazırlanan Bilimsel Araştırma Projeleri tekliflerin İngilizce dil kontrolü ve düzenlenmesi yapılmaktadır.	Akademik personelin İngilizce yazılmış proje tekliflerinin dil kontrolünün merkezimizce sunulan bir hizmet olduğunun tüm birimlere duyurulmasına ihtiyaç vardır.

#### 4.4. Üst Politika Belgelerinin Analizi

Stratejik planlama sürecinde 11'inci Kalkınma Planı (2019-2023) incelenmiştir. Merkezimizin faaliyetlerinin kapsamında olduğu düşünülen üst politika belgeleri analizine Tablo 3'te yer verilmiştir.

**Tablo 3 Üst Politika Belgelerinin Analizi**

ÜST POLİTİKA BELGELERİ	İLGİLİ BÖLÜM / REFERANS	VERİLEN GÖREV/İHTİYAÇLAR
Onbirinci Kalkınma Planı (2019-2023)	561	Yükseköğretim sistemi küresel rekabet gücü olan, kalite odaklı ve dinamik bir yapıya kavuşturulacak; yükseköğretim kurumlarının niteliklerinin artırılmasına yönelik uygulamalara devam edilecektir.
	561.1.	Dünya akademik başarı sıralamalarında 2023 yılı itibarıyla en az 2 üniversitemizin ilk 100'e ve en az 5 üniversitemizin de ilk 500'e girmesi sağlanacaktır.
	563	Ülkemizin yükseköğretim alanında uluslararasılaşma düzeyi artırılacaktır.

#### 4.5. Faaliyet Alanları İle Ürün ve Hizmetlerin Belirlenmesi

Merkezimizin sunduğu hizmetler Tablo 4'te ayrıntılı olarak gösterildiği üzere iki faaliyet alanında değerlendirilmiştir.

**Tablo 4 Faaliyet Alanı-Ürün/Hizmet Listesi**

FAALİYET ALANI	ÜRÜN/HİZMETLER
ARAŞTIRMA VE GELİŞTİRME	Bilimsel Etkinlikler (Sempozyum, Kongre, Çalıştay vb.)
	Bilimsel Yayın Faaliyetleri
	Danışmanlık Hizmetleri
TOPLUMSAL KATKI	Araştırma ve Uygulama Merkezleri Faaliyetleri
	Konferans, Sempozyum, Seminer vb. Etkinlikler
	Toplumsal Hizmet Projeleri
	Hizmet İçi Eğitim Programları

#### 4.6. Paydaş Analizi

Paydaşlar, Tablo 5'deki Paydaş Etki/Önem Matrisinden yararlanılarak önceliklendirilmiştir. Etki, merkezimizin ürün ve hizmetleriyle paydaşı etkilemesini, paydaşın alacağı kararlarla Üniversitemizi etkileme gücünü, önem ise merkezimizin paydaşın beklenti ve taleplerini karşılama konusuna verdiği değeri ifade etmektedir.

**Tablo 5 Paydaş Etki/Önem Matrisi**

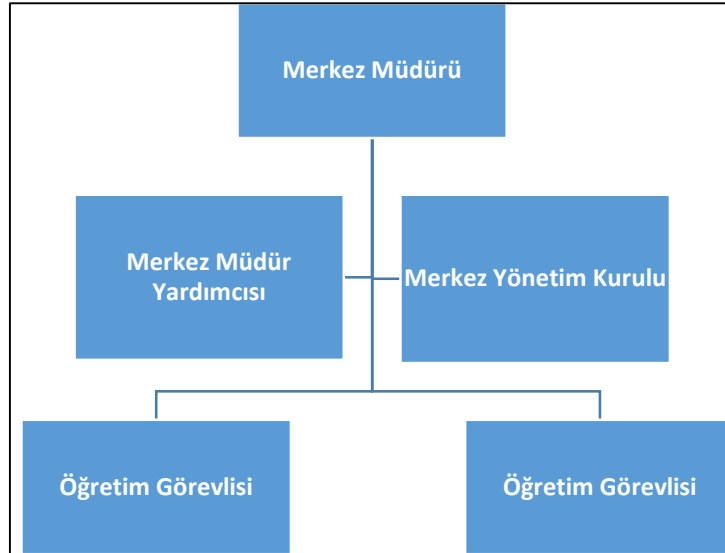
PAYDAŞLAR	İÇ PAYDAŞ (İP)/ DIŞ PAYDAŞ (DP)	ÖNEM DERECESİ	ETKİ DERECESİ	ÖNCELİĞİ
Akademik Personel	İP	Yüksek	Güçlü	Birlikte Çalış
İdari Personel	İP	Yüksek	Güçlü	Birlikte Çalış
Üniversite Birimleri	İP	Yüksek	Zayıf	İzle
Kurum Dışı Kurs Katılımcıları	DP	Yüksek	Zayıf	İzle

Önceliklendirilen paydaşlarımız, merkezimizin sunduğu hizmetlerle ilişkilendirilmiştir. Yapılan paydaş analizi çalışmalarına göre hizmet sunduğumuz akademik personel ile önem derecesi yüksek, etki derecesi güçlü bir işbirliği sağlanmış olup, birlikte çalışma yoluyla hizmetlere devam edilmesi gerektiği görülmüştür. Benzer şekilde, faaliyetlerimizi sürdürmemizde teknik ve idari destek aldığımız üniversitemiz idari personeli ile de önem derecesi yüksek, etki derecesi güçlü işbirliği sağlanmış olup aynı şekilde sürdürülmesi planlanmaktadır. Üniversite birimleri (fakülte ve enstitüler) ve kurum dışı kurs katılımcıları ile de yüksek önem arz eden ancak görece zayıf kalmış olan işbirliğimizin izlenmesi gerektiği sonucuna varılmıştır.

#### 4.7. Kuruluş İçi Analiz

##### 4.7.1. Organizasyon Şeması

Şekil 1 Organizasyon Şeması



#### 4.7.2. İnsan Kaynakları Yetkinlik Analizi

Merkezimizde kurulmuş olduğu 2015 yılından 2022 yılına kadar görev alan akademik ve idari personel sayıları Tablo 6’da verilmiştir.

**Tablo 6 Akademik ve İdari Personel Sayısı**

Yıl	Akademik Personel Sayısı	İdari Personel Sayısı
2015	6	1
2016	3	1
2017	2	1
2018	2	0
2019	4	0
2020	3	0
2021	3	0
2022	3	0

Merkezimize akademik personel görevlendirmesi 2547 sayılı Yükseköğretim Kanunu'nun 13/b-4 maddesi uyarınca Üniversitemiz Yabancı Diller Yüksekokulu Müdürlüğü'nden yapılmaktadır. Bazı dönemlerde Yabancı Diller Yüksekokulu'nda ihtiyaç gösterilerek merkezimizde görevli öğretim görevlilerinin görevlendirme süreleri olan 1 yıl dolduğunda görevlerine son verilmekte, bu da yukarıda görüldüğü üzere personel kalıcılığını ve iş akışını olumsuz etkilemektedir.

Merkezimizde çalışan akademik personel, İngilizce öğretim görevlisi olmanın yanı sıra en az doktora aday seviyesinde olmalıdır. Herhangi bir akademik çalışması olmayan bir İngilizce öğretim görevlisinin merkezimizin faaliyetlerinde görev alması mümkün olmamaktadır. Faaliyetlerimiz akademik yayın yapma bilgi ve becerisine sahip, insan ilişkilerinde yetkin ve bilimsel çalışmaları olan akademik personel istihdamı gerektirmektedir. Üniversitemizde görevli İngilizce öğretim görevlilerinden bu ölçütlere uyan akademik personelin Akademik Yazma Uygulama ve Araştırma Merkezi'nde hizmet içi eğitimlerle ve hizmet sürecinde elde edilen bilgi birikimi, merkezimize yapılan görevlendirmenin zamansız iptal edilmesi ve ya başka birimlere görevlendirilme yapılması sebebiyle yıllar içinde sekteye uğramıştır. Merkezimizde 2015-2022 yılları arasında görev yapan akademik personelin unvan bazında sayıları Tablo 7’de verilmiştir.

**Tablo 7 Unvan Bazında Akademik Personel Sayısı**

UNVAN	2015	2016	2017	2018	2019	2020	2021	2022
Doçent	1	0	0	0	0	1	1	1
Dr. Öğretim Üyesi	0	0	0	1	1	0	0	0
Öğretim Görevlisi	5	3	2	2	2	3	2	2
Araştırma Görevlisi	1	1	0	1	0	0	0	0
<b>TOPLAM</b>	<b>7</b>	<b>4</b>	<b>3</b>	<b>2</b>	<b>3</b>	<b>4</b>	<b>3</b>	<b>3</b>

Merkezimiz bünyesinde 2015-2017 yılları arasında kadrolu olarak çalışan 1 idari personel (VHKİ) bulunmaktaydı. Ancak 2018 yılından bu yana merkezimizde görevli kadrolu idari personel bulunmamaktadır. Bu durum merkezde görevli akademik personelin idari işleri de yerine getirmesine sebep olmaktadır.

**Tablo 8 İdari Personel Sayısı 2014-2018**

PERSONEL TÜRÜ	2015	2016	2017	2018
Kadrolu İdari Personel	1	1	1	0
Sözleşmeli Personel	0	0	0	0
Sürekli İşçi	0	0	0	0
<b>TOPLAM</b>	<b>1</b>	<b>1</b>	<b>1</b>	<b>0</b>

Merkezimizde görev yapan personelin tümü akademik personeldir. Mevcut 3 akademik personelin 2'si kadındır. 2018 yılı itibariyle merkezimizde görevli kadrolu idari personel bulunmamaktadır.

Merkezimiz akademik personelinin mevcut yaş ortalaması (2022 yılı) 41,3'tür. Merkezimizin kadro planlamasında genç akademisyenlere ağırlık verilmektedir. Akademik personelin yıllar bazında yaş dağılımı Tablo 9'da belirtilmiştir.

**Tablo 2 Akademik Personel Yaş Durumu**

YILLAR	21-25	26-30	31-35	36-40	41-50	51 VE ÜZERİ	TOPLAM	AKADEMİK PERS. YAŞ ORT.
2015	1	1	2	2	0	0	<b>6</b>	33,16
2016	1	0	1	1	0	0	<b>3</b>	33
2017	0	0	0	2	0	0	<b>2</b>	37
2018	0	0	1	0	1	0	<b>2</b>	37
2019	0	0	3	0	0	0	<b>3</b>	37
2020	0	0	2	1	0	1	<b>4</b>	41,3
2021	0	0	0	2	0	1	<b>3</b>	41,3
2022	0	0	0	2	0	1	<b>3</b>	41,3

#### 4.7.3. Kurum Kültürü Analizi

Üniversitemiz 2019-2023 Stratejik Planı hazırlıkları kapsamında, Üniversiteler İçin Stratejik Planlama Rehberinde tanımlanan hususlar çerçevesinde; katılım, işbirliği, bilginin yayılımı, öğrenme, kurum içi iletişim, paydaşlarla ilişkiler, değişime açıklık, stratejik yönetim ile ödül ve ceza sistemi olmak üzere toplam dokuz alt boyutta hazırlanan Kurum Kültürü Analizi'nin merkezimiz çalışanları üzerinde yapılan değerlendirilmesinde her bir alt boyut için belirli sonuçlara ulaşılmıştır.

#### Mevcut Durum

“Katılım”, “İşbirliği”, “Öğrenme”, “Bilginin Yayılımı” ve “ Değişime Açıklık” alt boyutlarında en yüksek ortalamaya ulaşıldığı gözlemlenmiştir. Bu durum merkezimizde karar alma süreçlerinin katılımcı bir yaklaşımla gerçekleştirildiğini, çalışanların iyi birer takım üyesi olabildiğini, çalışanlar arasında verimli bir bilgi alışverişinin benimsendiğini ve her bir çalışanın yenilikçi fikir ve önerilerinin önemsendiğini göstermektedir. Bu beş alt boyutta olumlu değerlendirmelerin elde edilmiş olması, merkezimizin hizmet alanı ve çalışanların akademik kimlikleri göz önünde bulundurulduğunda daha da önemli hale gelmektedir. Akademik Yazma merkezi tam da bu beş alt boyutta belirtilen kavramların azami ölçüde yerine getirmesi gereken bir birimdir; merkezimiz üniversitemiz akademik personelinin de katılımıyla gerçekleşen birebir danışmanlık ve akademik yazma eğitimlerinde işbirliği yoluyla bilginin yayılması ve böylece yenilikçi uygulamaların ortaya çıkmasını hedeflemektedir.

“Kurum İçi İletişim” alt boyutunda birim yöneticileri ile rahatlıkla iletişim kurulabildiği, “Paydaşlarla İlişkiler” alt boyutunda paydaşlarla etkili çalışmalar yapıldığı ancak paydaşlarla, özellikle diğer akademik birimlerle, etkileşimin düzenli gerçekleştirilemediği sonucuna varılmıştır.

“Stratejik Yönetim” alt boyutunda yönetimin stratejik planlama süreçlerini sahiplendiği ve personelin stratejik planlama ile ilgili sorumluluklarının farkında olduğu yönünde bir değerlendirme yapılmıştır. “Ödül ve Ceza Sistemi” alt boyutunda ise ödüllendirme ve isteklendirme anlamında adil bir yaklaşım benimsendiğini ve cezalandırma yönünde bir uygulama olmadığı yönünde görüşlere ulaşılmıştır.

## **Beklenen Durum**

Merkezimizde katılımcı, paylaşımcı sürekli öğrenmeyi benimseyen ve yenilikçi bir çalışma ortamının var olduğu gözlemlenmiştir. Önümüzdeki süreçte de bu niteliklerin daha da geliştirilerek etkililik düzeylerinin artırılması hedeflenmektedir.

Merkezimiz özelinde oluşan bu olumlu kurum kültürünün diğer alt boyutlarda eksikliği hissedilen paydaş ilişkileri gibi konularda da sağlanacak iyileştirme ve geliştirme faaliyetleri ile daha da güçlendirilmesi beklenmektedir.

### **4.7.4. Fiziki Kaynak Analizi**

Merkezimiz kurulduğu tarih olan Haziran 2015 ile Nisan 2018 tarihleri arasında eski Akbank binası olarak bilinen ofiste hizmet vermiştir. Ardından Nisan 2018 – Ocak 2019 tarihleri arasında TOKİ binaları E Blok'ta hizmetini sürdürmüş, Ocak 2019 itibarıyla ise Rektörlük Binası 30/A adresinde hizmet vermeye devam etmektedir. Mevcut hizmet alanımız 181 m<sup>2</sup>'dir ve 2 ayrı öğretim görevlisi odası ve 1 derslikten oluşmaktadır.

### **4.7.5. Teknoloji ve Bilişim Altyapısı Analizi**

Merkezimizde her bir öğretim görevlisinin kullanmakta olduğu bir masaüstü bilgisayar bulunmaktadır. Birebir danışmanlık hizmetlerimizde kullanılan 5 masaüstü bilgisayarın ayrıca ikinci bir monitörü bulunmakta, bu monitör aracılığıyla danışanlarla aynı ekran görüntüsü üzerinde İngilizce redaksiyon hizmeti verilmektedir.

Merkezimizde Müdür ve Müdür Yardımcısı tarafından kullanılan sabit hatlı iki telefon bulunmaktadır. Ayrıca biri masa üstü olmak üzere iki yazıcı bulunmaktadır.

Merkezimizde üniversitemiz akademik personelinin tüm İngilizce yayınları akademik yazma kuralları doğrultusunda düzenlenmektedir ve bu düzenlemeler Microsoft Word dosyaları üzerinden gerçekleştirilmektedir. Ancak sayısal bilimler alanında bilimsel çalışmaları yapan akademik personelimizin kullandığı Latex ve PDF dökümanları üzerinde değiştirme ve düzenleme işlemi yapamamaktayız. Adı geçen programların merkezimize tedarik edilmesine ihtiyaç vardır.

### **4.7.6. Mali Kaynak Analizi**

Merkezimizde 2019 yılı Nisan ayı itibarıyla hizmetlerimizi üniversitemiz dışına da yaymak amacıyla “Akademik Yazma Becerilerini Geliştirme Kursu” düzenlenmeye başlamış, ardından Temmuz ve Kasım aylarında düzenlenen kurslarla toplamda 3 kurs düzenlenmiştir.

Bu ücretli kurslar yoluyla toplam 21,666 TL'nin gelir edilmiş olup, bu gelirin ilgili kanun gereğince %30'u üniversitemiz Döner Sermayesine aktarılmıştır.

2022 yılı Şubat –Mart aylarında ise GUZEM işbirliği ile iki ayrı Akademik Yazma Becerilerini Geliştirme Kursu açılmış, “Makale Nasıl Yazılır?” ve “İleri Seviye Dil Bilgisi” kursu açılmıştır. Bu kurslardan üniversitemiz 34.500 TL gelir elde etmiştir.

#### 4.8. Akademik Faaliyetler Analizi

Üniversitemiz tarafından sunulan eğitim-öğretim, araştırma-geliştirme, girişimcilik ve toplumsal katkı konularını içeren detaylı Akademik Faaliyetler Analizi'nin, merkezimiz faaliyetlerinin kapsamında bulunduğu "araştırma-geliştirme" ve "toplumsal katkı" başlıklarında yapılan analizi Tablo 10'da sunulmuştur.

**Tablo 10 Akademik Faaliyetler Analizi**

<b>Temel Akademik Faaliyetler</b>	<b>Güçlü Yönler</b>	<b>Zayıf Yönler/ Sorun Alanları</b>	<b>Ne Yapılmalı?</b>
<b>Araştırma</b>	<ul style="list-style-type: none"><li>- Akademisyenlerin çalışmalarının uluslararası arenada görünürlüğünü sağlayacak İngilizce akademik yayın yapma konusunda birebir danışmanlık hizmeti verilmesi</li><li>- Uluslararası indekslerde taranan bilimsel dergilerde yayınlanan makale sayısının yüksek olmasını sağlayacak "Akademik Yazma Becerilerini Geliştirme Kursu" hizmetinin verilmesi</li><li>- İngilizce akademik yazma alanında yetkin akademik personele sahip olunması</li></ul>	<ul style="list-style-type: none"><li>- Akademisyenlerin İngilizce yeterliklerinin akademik yazma gibi ileri düzeyde dil becerisi gerektiren bir alan için yetersiz olması</li><li>- Kursların süre sınırı nedeniyle teorik ve didaktik olması, kazanılan becerilerin takibinin sağlanamaması</li><li>- Merkezde iş yükünün fazla olması sebebiyle akademik personelin merkez faaliyetleri ile ilgili araştırma geliştirme çalışmaları yapamamaları</li></ul>	<ul style="list-style-type: none"><li>- Akademisyenler İngilizce yeterliklerini artıracak eğitimlere katılmalı, ardından merkezimizce düzenlenen kurslardan faydalanmalı</li><li>- Kurs sürelerinin daha uzun olabilmesi için merkezin yeterli sayıda personele sahip olması gerekmektedir. Kazanılan becerilerin takibi ise uygulanacak araştırma projeleri ile sağlanmalı</li><li>- Araştırma çalışmaları için merkezimiz ile işbirliği yapabilecek paydaşlar bulunmalı</li></ul>
<b>Toplumsal Katkı</b>	<ul style="list-style-type: none"><li>- Topluma fayda sağlayacak bilimsel araştırmalar yapan akademisyenlerin çalışmalarını doğru yazım dili kullanarak bilim dünyasına aktarabilmelerine yardımcı olunması</li><li>- Gazi Üniversitesi personeli dışında kalan her alandan araştırmacıya yönelik olarak Akademik Yazma Kursları açılması</li></ul>	<ul style="list-style-type: none"><li>- Merkezin yoğunluğu sebebiyle birebir danışmanlık hizmeti süresinin sınırlı olması,</li><li>- Kursta katılımın Ankara'da bulunan kişilerle sınırlı kalması</li><li>- Kursta katılımın mesai saatleri içinde sağlanamaması</li></ul>	<ul style="list-style-type: none"><li>- Birebir danışmanlık hizmetinin dijital iletişim kanalları ile de yapılabilmesi sağlanmalı</li><li>- Kursun uzaktan eğitim ve çevrimiçi eğitim gibi teknoloji kullanımıyla toplumsal katkısı artırılmalı</li><li>- Kurslar hafta sonu kursları olarak tertip edilmeli</li></ul>



#### 4.9. Yükseköğretim Sektörü Analizi

Üniversitemiz faaliyetlerinin sektörel eğilimlerinin tespit edilebilmesi amacıyla Kalite Komisyonumuz tarafından politik, ekonomik, sosyokültürel, teknolojik, yasal, çevresel etkenler ile rakip, paydaşlar, tedarikçiler ve düzenleyici/denetleyici kuruluşlar açısından elde edilen verileri içerecek şekilde hazırlanan PESTLE Analizi'nin merkezimiz faaliyetlerini kapsayan içeriğe yönelik uyarlaması Tablo 11'de verilmiştir.

**Tablo 11 Sektörel Eğitim için PESTLE Analizi**

Etkenler	Tespitler	Merkeze Etkisi		Ne Yapılmalı?
		Fırsatlar	Tehditler	
<b>Politik</b>	<ul style="list-style-type: none"><li>- Üniversitemiz araştırma üniversiteleri arasında yer almaktadır.</li><li>- Uluslararası projeleri destekleyen politikalar bulunmaktadır.</li></ul>	<ul style="list-style-type: none"><li>- Üniversitemiz akademik personelinin nitelikli bilimsel araştırmalarının ve uluslararası projelerinin akademik görünürlüğünün merkezimizce verilen hizmetler yoluyla artırılması</li></ul>	<ul style="list-style-type: none"><li>- ve kurslar ve seminerlerin sayıca artması sebebiyle verilen hizmet randevularının geç tarihli olması</li></ul>	<ul style="list-style-type: none"><li>- Hizmetlerin daha kısa sürede verilmesi ve daha çok sayıda personele ulaşması için yeterli sayıda personel istihdam edilmeli</li></ul>
<b>Ekonomik</b>	<ul style="list-style-type: none"><li>- Kur riski bulunmaktadır.</li><li>- Öğretim elemanları kamu ve özel sektörle projeler yürütmektedir.</li></ul>	<ul style="list-style-type: none"><li>- Kimi uluslararası dergiler yayınlama şartı olarak kendi anlaşmalı metin düzenleme hizmetlerinin kullanılması ve bu hizmetin belgelendirilmesini şart koşması, bu hizmetin Dolar ya da Euro kurundan olmasının akademisyenlerimiz için maddi bir yük oluşturması, Merkezimizin bu hizmeti ve belgelendirmeyi ücretsiz olarak sağlaması</li></ul>	<ul style="list-style-type: none"><li>- Verilen ücretsiz birebir danışmanlık hizmeti ve edisyon belgesine olan talebin artması</li></ul>	<ul style="list-style-type: none"><li>- Daha çok sayıda personele hizmet verilebilmesi için yeterli sayıda personel istihdam edilmeli</li></ul>
<b>Sosyokültürel</b>	<ul style="list-style-type: none"><li>- Eğitim seviyesi artmaktadır.</li><li>- Genç nüfus oranı yüksektir.</li><li>- Sosyo-bilimsel gelişmeler, toplumun sosyokültürel yapısını etkilemektedir.</li></ul>	<ul style="list-style-type: none"><li>- Eğitim seviyesi ve genç nüfus oranı arttıkça akademik çalışma yapan kişi sayısı da artış göstereceğinden ve toplumun daha fazla araştırmaya ihtiyaç duyacak olmasından dolayı faaliyetlerimizin daha fazla araştırmacıya ulaşması</li></ul>	<ul style="list-style-type: none"><li>- Birebir danışmanlık hizmeti, seminerler ve kursların sayıca artmasının merkez iş yükünü artırması</li></ul>	<ul style="list-style-type: none"><li>- Özellikle genç akademisyenlerin İngilizce akademik yazma becerilerinin en az lisans seviyesinden başlayarak geliştirilmesi üzerine çalışmalar yapılmalı</li></ul>

<b>Teknolojik</b>	<ul style="list-style-type: none"> <li>- Teknolojik gelişmeler ışığında farklı sektör veya dış paydaşlar üniversitemizle işbirliği içerisinde araştırmalar yapmak istemektedir.</li> <li>- Kamu ve sanayiye yönelik Ar-Ge çalışmaları yürütülmektedir.</li> <li>- Özellikle sağlık ve mühendislik alanlarında araştırma yönelimleri hızla değişmektedir.</li> </ul>	<ul style="list-style-type: none"> <li>- Gelişen teknoloji ve akademik araştırma yönelimlerinin hızla değişmesinin akademik yayınları nicel ve nitel anlamda olumlu etkilemesi</li> <li>- Çevrimiçi platformlarda merkez faaliyetlerinin zaman ve mekan kısıtı olmadan yürütülmesi</li> </ul>	<ul style="list-style-type: none"> <li>- Merkezimizde görevli akademik personelin bu değişimlere paralel olarak alan bilgisini güncelleme gereği</li> <li>- Çevrimiçi platformların satın alınması ihtiyacı doğması</li> </ul>	<ul style="list-style-type: none"> <li>- Merkezimizde görevli akademik personel gelişmeleri yakından takip edebilmesi için çeşitli seminer ve konferanslara yönlendirilmeli</li> <li>- Merkez kullanımına yönelik çevrimiçi platform satın alınması</li> </ul>
<b>Yasal</b>	<ul style="list-style-type: none"> <li>- Lisans ve lisansüstü eğitim yönetmeliklerindeki değişikliklerin akademik ve idari personele farklı yansımaları olmaktadır.</li> </ul>	<ul style="list-style-type: none"> <li>- Lisansüstü eğitim programlarına getirilen yayın şartları ve ders yükümlülüklerinin İngilizce yayın yapmanın önemini artırması</li> </ul>	<ul style="list-style-type: none"> <li>- Merkez hizmetlerinin yalnızca akademik personelle sınırlı kalmaması, lisansüstü eğitim öğrencilerine de sunulmasını gerektirmesi</li> </ul>	<ul style="list-style-type: none"> <li>- Lisansüstü eğitim programlarına Akademik Yazma seminerleri düzenlenmeli</li> </ul>
<b>Çevresel</b>	<ul style="list-style-type: none"> <li>- Üniversitemiz şehir merkezinde yer almaktadır.</li> </ul>	<ul style="list-style-type: none"> <li>- Ankara'nın farklı bölgelerinde yerleşkeleri bulunan üniversitemiz akademik personelinin merkez yerleşkede bulunan birimimize ulaşmasının kolay olması</li> </ul>	<ul style="list-style-type: none"> <li>- Üniversite faaliyetlerinin merkez kampüste düzenlenmesi sebebiyle gürültü kirliliğine maruz kalınması ve bu sebeple iletişime dayalı hizmetlerimizin sektöre uğraması</li> </ul>	<ul style="list-style-type: none"> <li>- Danışmanlık ve kurs hizmetinin dijital iletişim kanalları ile de yapılabilmesi sağlanmalı</li> </ul>
<b>Rakipler</b>	<ul style="list-style-type: none"> <li>- Yükseköğretim kurumlarının sayısı artmaktadır.</li> <li>- Üniversitemiz benzer çeşitlilikte ve yetkinlikte 3 araştırma üniversitesi ile aynı ilde yer almaktadır.</li> <li>- Aynı ilde Ar-Ge yapan araştırma enstitüleri bulunmaktadır.</li> </ul>	<ul style="list-style-type: none"> <li>- Üniversitelerin nitelikli yayın yapma yoluyla rekabet içinde olması sebebiyle bölgedeki üniversiteler arasında yalnızca Gazi Üniversitesi'nde bulunan merkezimizin faaliyetlerinin ön plana çıkması</li> </ul>	<ul style="list-style-type: none"> <li>- Araştırma Üniversitesi olunması sebebiyle diğer üniversitelere danışmanlık verilmesi durumunda merkezimizde görevli akademik personelin iş yükünün artması</li> </ul>	<ul style="list-style-type: none"> <li>- Diğer üniversitelere verilecek olası danışmanlık hizmeti personel sayısı ve iş yükü göz önünde bulundurularak planlanmalı</li> </ul>
<b>Paydaşlar</b>	<ul style="list-style-type: none"> <li>- Özel sektör, kamu kurum ve kuruluşları, STK'lar ve Teknoparklar ile ortak çalışma imkânı bulunmaktadır.</li> </ul>	<ul style="list-style-type: none"> <li>- Akademik personelimizin yürüteceği ortak çalışmalar sonucunda çeşitli akademik yayınlar yapılması</li> </ul>	<ul style="list-style-type: none"> <li>- Ortak çalışmaların yürütüldüğü paydaşların da İngilizce akademik yazma eğitimi ihtiyaçları doğması</li> </ul>	<ul style="list-style-type: none"> <li>- Paydaşlara verilecek olası danışmanlık hizmeti personel sayısı ve iş yükü göz önünde bulundurularak planlanmalı</li> </ul>
<b>Tedarikçiler</b>	<ul style="list-style-type: none"> <li>- Çok sayıda yazılım ve program kullanılmaktadır.</li> </ul>	<ul style="list-style-type: none"> <li>- Merkezimizde görevli akademik personelin çeşitli yazılım ve programların kullanımını öğrenmesi</li> </ul>	<ul style="list-style-type: none"> <li>- Merkezimizde bazı yazılım ve programların bulunmaması (Latex, vb.)</li> </ul>	<ul style="list-style-type: none"> <li>- Latex, PDF düzenleyici gibi programlar merkezimize tedarik edilmeli</li> </ul>

<b>Düzenleyici / Denetleyici Kuruluşlar</b>	- Dış denetim kuruluşları bulunmaktadır. - Denetim raporlarında yönlendirici açıklamalara yer verilmemektedir.	- Merkez faaliyetlerinin denetlenmesinin hizmetlerin daha nitelikli olmasını sağlaması	- Faaliyet raporlarının araştırma merkezleri için çok genel konular barındırması, dolayısıyla raporlamada doğrudan merkezimizi ilgilendiren hususlara yer verilememesi	- Denetim ve faaliyet raporları akademik birimlerin özelliklerine odaklı hale gelecek şekilde revize edilmeli
---	---	--	--	---

#### 4.10. GZFT Analizi

Üniversitemizin güçlü ve zayıf yönleri ile Üniversitemizi etkileyebilecek fırsat ve tehditler, yapılan Durum Analizi ve paydaşlara yönelik hazırlanan Paydaş Görüş Anketi sonuçlarına göre belirlenmiş olup Tablo 12 ve 13'te gösterilmiştir.

**Tablo 12 Güçlü ve Zayıf Yönler**

İÇ ÇEVRE	
GÜÇLÜ YÖNLER	ZAYIF YÖNLER
İngilizce akademik yayın yapma konusunda birebir danışmanlık hizmeti verilmesi	Kursların tanıtımının geniş çaplı yapılamaması
Akademisyenlerin çalışmalarını doğru yazım dili kullanarak bilim dünyasına aktarabilmelerine yardımcı olunması	İş yükü sebebiyle araştırma geliştirme çalışmaları yapılamaması
Akademik Yazma Becerilerini Geliştirme Kursu” hizmetinin verilmesi	Kursların teorik ve didaktik olması, kazanılan becerilerin takibinin sağlanamaması
İngilizce akademik yazma alanında yetkin akademik personele sahip olunması	Birebir danışmanlık hizmeti süresinin sınırlı olması
Gazi Üniversitesi personeli dışında kalan her alandan araştırmacıya yönelik olarak Akademik Yazma Kursları açılması	Kursa katılımın Ankara’da bulunan kişilerle sınırlı kalması

**Tablo 13 Fırsat ve Tehditler**

DIŞ ÇEVRE	
FIRSATLAR	TEHDİTLER
Nitelikli bilimsel araştırmaların doğru İngilizce akademik yazma yoluyla geniş çaplı akademik görünürlüğünün artırılması	Merkez akademik personelinin teknoloji ile ilgili mesleki gelişim ihtiyacı
Metin düzenleme hizmetinin ve bu hizmetin belgelendirilmesinin ücretsiz sağlanması	Üniversitenin dış paydaşları için doğabilecek eğitim ihtiyacı
Akademik yazma eğitimine ihtiyaç ve ilginin artması	Talebi karşılamada personel ve süre sıkıntısı oluşması
Merkez kampüste olmanın getirdiği ulaşım kolaylığı	Araştırma üniversitesi olarak diğer üniversitelere danışmanlık verilmesi durumunda personelin artabilecek iş yükü
Akademik personele ücretsiz akademik yazma hizmeti sağlayan tek Üniversite olması	Hizmet verilen hedef kitlenin yalnızca akademik personeller sınırlı kalmaması

#### **4.11. Tespitler ve İhtiyaçların Belirlenmesi**

Merkezimiz kurulduğu 2015 yılından bugüne kadar faaliyetlerini ara vermeden sürdürmüştür. Personel görevlendirmelerinde kimi zaman yaşanan aksaklıklarda dahi asgari çalışan sayısı ile azami düzeyde hizmet vermeye çalışmıştır. Mevcut durumda merkezde görevli 3 akademik personel bulunmakla birlikte, bir akademik personelin ailevi gerekçelerle yurtdışında bulunması sebebiyle 2 akademik personel ile hizmet vermeye devam edilmektedir. Bu hizmetler arasında tüm Gazi Üniversitesi personeline revizyon hizmeti vermek, akademik yazma seminerleri düzenlemek ve akademik yazma becerilerini geliştirmeye yönelik kurslar düzenlemek bulunmaktadır. Bu noktada tespit edilen ihtiyaç, merkezde görevli akademik personelin görevlendirmelerinin tüm bu hizmetlerin sürdürülebilmesi için korunması, hizmet verilen Gazi Üniversitesi akademik personel sayısının artırılabilmesi ve merkez faaliyetlerinin çeşitlendirilebilmesi için ise mümkünse daha fazla personelin merkezde görevlendirilmesidir. Mevcut durumda makalesi için revizyon talebinde bulunan bir Gazi Üniversitesi personeli en erken 1 hafta sonraya randevu alabilmekte, yayınlarını dergiye vaktinde teslim etmek konusunda sorun yaşayabilmektedir. Ayrıca merkezimizden fakülteler tarafından sıkça talep edilen hizmet içi eğitimlerin gerçekleştirilebilmesi için de merkez faaliyetlerine uygun nitelikleri taşıyan akademik personel görevlendirilebilir.

Merkezimiz tüm dünyayı etkisi altına alan salgın döneminde dahi çalışmalarını dönemi şartlarını uygun hale getirmiş, teknolojiden yararlanarak hizmet vermeye devam etmiştir. Hali hazırda normal kullanıcı statüsünde Zoom hesabı kullanılarak daha önceleri yüz yüze yapmaktadığımız birebir danışmanlık hizmetini sürdürmekteyiz ancak bu kullanıcı formunda süre kısıtlaması olması hizmetimizin yürütülmesini zorlaştırmaktadır. Bu doğrultuda merkezimize kurumsal Zoom kullanım hesabı tanımlanması ihtiyacı doğmaktadır. Aynı zamanda seminerler ve kurslarımızın düzenlenmesinde de kullanılacak bu hesap bu faaliyetleri kendi kaynaklarımızı kullanarak sürdürmemizi sağlayacaktır.

Merkezimizin resmi yazışmaları, bu yazışmaların arşivlenmesi gibi işlemler merkez müdür yardımcısı tarafından yürütülmektedir. Aynı zamanda merkezde akademik yazma eğitmeni olarak faaliyetlerin tümünde görev alan müdür yardımcısının merkezimizden talep edilen raporların ve tüm diğer evrakların yönetimini sağlaması kimi zaman evrakların geç yanıtlanması gibi olumsuz sonuçlar doğurmaktadır. Bu sebeple merkezimizde veri hazırlama ve kontrol işletmenine ihtiyaç duyulmaktadır.

Merkez ofisimizin Rektörlük binasında bulunması tüm Gazi Üniversitesi personelinin merkezimize kolaylıkla ulaşabilmesini sağlamaktadır. Bu avantajımız önümüzdeki günlerde yüz yüze danışmanlık faaliyetlerimizi yeniden hayata geçirdiğimizde daha da önem kazanacaktır. Ayrıca merkezimizin fiziksel alt yapısı faaliyetlerini sürdürmek konusunda yeterli ve kullanışlıdır.

## V. GELECEĞE BAKIŞ

### 5.1. Misyon

Gazi Üniversitesi Akademik Yazma Merkezi olarak misyonumuz, üniversitemiz akademik personeline bilimsel yazma alanında gerekli akademik yazma becerileri ve stratejileri sağlayarak onları daha güçlü, kendine güveni daha fazla olan ve daha bağımsız yazarlar haline gelmelerine yardımcı olmaktır.

### 5.2. Vizyon

Gazi Üniversitesi Akademik Yazma Merkezi olarak vizyonumuz, üniversitemizin amaçlarından biri olan dünyanın en iyi üniversiteleri arasına girmek hedefine bilimsel bilginin üretilmesi ve dağıtılması bağlamında daha prestijli bilimsel dergilerde yayın yapabilmelerine olanak sağlamak amacıyla yazma becerilerinin gelişmesine katkı sağlamaktır.

### 5.3. Temel Değerler

Gazi Üniversitesi Akademik Yazma Uygulama ve Araştırma Merkezi Üniversitemizin benimsediği ilkeler doğrultusunda aşağıdaki değerleri benimser:

#### ► Eğitim ve Araştırmada Öncü

Akademik personelin bağımsız ve yetkin yazarlar olarak alanlarında öncü araştırmacılar olmalarına yardımcı olmayı,

#### ► Sorgulayıcı ve Yenilikçi

Bilimsel gelişmeler ışığında akademisyenlerimizin akademik yazma alanında ihtiyaçlarını belirlemeyi,

#### ► İnsana Saygılı

Her biri alanında uzman akademisyenlerimizin ihtiyaç ve taleplerini eşitlikçi ve saygılı bir yaklaşımla karşılamayı,

#### ► Topluma Sorumlu

Verilen hizmetin bilimsel çalışmaların toplumda bulacağı karşılığa katkısını göz önünde bulundurmayı,

#### ► Etik Değerlere Bağlı

Verilen hizmetin güvenilir, doğru, bilimsel ahlaka uygun, şeffaf ve akademik değerlere sahip olmasını,

#### ► Liyakat Esaslı

Görev tayininde yetkinlikleri ve becerileri öncelemeyi,

#### ► Aidiyeti Gelişmiş

Mensubu olmakla gurur duyulan ve bunun sorumluluğunu taşıyabilen bir birim olmayı,

#### ► Özgüveni Olan

Hizmetleri alanında uzman ve kendinden emin akademik personellerce vermeyi,

## ► Coğrafi Sorumluluklarının Farkında

Hizmet sağladığı hedef kitleyi ve ihtiyaçlarını doğru analiz etmeyi ve bu doğrultuda çalışmayı temel değerler olarak alır.

## VI. FARKLILAŞMA STRATEJİLERİ

### 6.1. Konum Tercihii

Gazi Üniversitesi Akademik Yazma Uygulama ve Araştırma Merkezi temel olarak İngilizce argüman oluşturma, etkili yazım tekniğine sahip olma, kurallı ve akıcı akademik metinler üretme üzerine eğitici hizmetler ve danışmanlık vermektedir. Hizmet alan akademisyenlerinin daha yetkin yazarlar olmasını ve onların uluslararası yayın yapma becerilerini artırmayı hedefleyen merkezimizde, konusunda uzman personeller akademik metinleri profesyonel bir bakış açısıyla dilbilgisi ve akademik yazma kriterleri açısından metnin yazarı ile birlikte birebir çalışarak değerlendirir ve gerekli düzeltmeler konusunda geribildirim verir.

Türkiye’de şu anda 15 üniversitenin akademik yazma faaliyetleri yürüten birimleri bulunmakta ve çalışma kapsamı hizmet verilen kitle anlamında üç gruba ayrılmaktadır. Bazı üniversiteler yalnızca akademik personele ya da yalnızca lisansüstü eğitim görmekte olan öğrencilere hizmet vermektedir. Üniversitelerin çoğunluğu ise hem akademik personele hem de öğrencilere hizmet vermektedir. Gazi Üniversitesi Akademik Yazma Merkezi Türkiye’de açılan öncü merkezlerden biri olup, hafta içi her gün mesai saatleri içinde randevu alınabilen, hatta aynı metin için haftada iki kez randevu verilebilen bir merkezdir. Merkezin düzenli ve sınırsız hizmet verebilmesi merkezde daimi görevlendirilen akademik personele sahip olması ile mümkün hale gelmektedir.

Türkiye’deki akademik yazma merkezlerinin çoğunluğu, hizmetlerini birebir danışmanlık yöntemiyle vermektedir. Yazdığı metni kontrol ettirmek isteyen yazar, randevu alarak merkeze gelmekte, merkezde görevli eğitmen ile yazılan metin üzerinde birebir çalışmaktadır. Bazı merkezler ise birebir eğitim yerine yazılan metin üzerinde düzeltmelerin yapılarak teslim edilmesi yöntemiyle çalışmaktadır. Dünyada kabul gören yöntem merkezimizin de benimsemiş olduğu yazar ve eğitmenin metin üzerinde birlikte çalışması, yani birebir eğitimidir. Çünkü bu çalışma esnasında yazar farkındalık kazanır ve akademik yazma bilgisini geliştirir. Bu hizmet bazı üniversitelerde sayfa başı ücretlendirilerek verilmekte ama merkezimizde bu hizmetten ücret alınmamaktadır. Böylece akademisyenlerimiz bir uluslararası dergiye gönderdikleri ancak hakemlerden makalenin dili ile ilgili olumsuz raporlar aldıkları yazılarını, derginin önerdiği yüksek fiyatlı yerlerde değil, Gazi Üniversitesi Akademik Yazma Merkezi’nde ücretsiz olarak düzeltirebilmektedir ve bu hizmeti aldıklarına dair belgeyi dergilere ibraz etmektedirler.

Merkezimizin eğitmen kadrosunu üniversitemiz yabancı diller yüksekokulundan görevlendirilen öğretim görevlileri (eski adıyla İngilizce okutmanları) oluşturmaktadır. Akademik personelimizin en az doktora adayı olmaları ve akademik çalışmalar yürütüyor olmaları gerekmektedir. Akademik personelimiz için üzerinde çalışılan metnin hangi bilim dalına ait olduğu, yapılacak düzeltmeler anlamında bir sorun teşkil etmemektedir. Çünkü eğitmen genel olarak dilbilgisi ve akademik yazım organizasyonuna yönelik geribildirimler vermektedir. Bu noktada metin yazarıyla birebir çalışmanın bir başka faydası daha ortaya çıkmaktadır. Metnin içeriğinde anlaşılır olmayan bir ifade olduğunda, metin yazarı konuya açıklık getirebilecek, böylelikle söylenmek istenen ifade en doğru haliyle yazılacaktır. Birebir danışmanlık yöntemini benimsemiş olan merkezimizde, her bir eğitmen bir masaüstü bilgisayar

ve bu bilgisayara bađlı iki monitör kullanır. Aynı görüntüyü yansıtan iki monitörden biri metin yazarına, diđeri ise eğitime dönük durumdadır. Böylelikle metin üzerinde eşzamanlı çalışma ve yapılan düzeltmeleri görme imkânı olmaktadır.

Gazi Üniversitesi Akademik Yazma Uygulama ve Araştırma Merkezi, verilen birebir hizmetlerin yanı sıra lisans ya da lisansüstü eğitimi görmekte olan öğrencilere ya da akademik personele yönelik çalıştaylar ve kurslar da düzenlemektedir. Bu eğitimler bölüm ya da fakültelere özel düzenlenip, her disiplin için ayrı özellikler gösterebilen akademik yazma kriterleri öğretilmektedir. Ayrıca hizmeti topluma yaymak, Gazi Üniversitesi bünyesinde olmayıp akademik çalışmalar yapan katılımcılara da akademik yazma farkındalığı kazandırmak amacıyla yılda en az üç kez olmak kaydıyla “Akademik Yazma Becerilerini Geliştirme Kursu” düzenlenmektedir. Merkezimiz 2020 yılı itibariyle verdiği hizmetlere akademik personelimizin uluslararası kongre ve toplantılarda akıcı ve doğru bir İngilizce ile sunum yapmalarına destek verecek “Akademik Sunum Becerileri” hizmetini de ekleyecektir.

Gazi Üniversitesi Akademik Yazma Uygulama ve Araştırma Merkezi, ücretsiz ve sınırsız birebir danışmanlık hizmetleri, akademik yazma becerilerini geliştirmeye yönelik kursları ve faaliyet kapsamını genişletecek yeni hizmetleri ile Türkiye’de akademik personelinin nitelikli yayın yapmasını ve yayınlarının dünya çapında saygın dergilerde yayınlanmasını destekleyecek şekilde kurulmuş tek akademik yazma merkezidir.

## **6.2. Başarı Bölgesi Tercih**

2015 yılında faaliyete geçen Akademik Yazma Uygulama ve Araştırma Merkezi, bütüncül bir bakış açısıyla üniversitemiz akademik personelinin çalışma alanı fark etmeksizin doğru ve anlaşılır akademik İngilizce ile bilimsel çalışmalarını rapor etmelerini, böylelikle üniversitemizin ve ülkemizin akademik çevrelerde görünürlüğünün artmasını hedeflemektedir. Bu doğrultuda merkezimiz üniversitemiz bünyesinde sağlık, fen, mühendislik, mimarlık ve eğitim bilimleri alanlarında yazılan tüm akademik çalışmaları yazım, dilbilgisi ve organizasyonu açısından uluslararası yayına hazırlamakta ve bu alanlarda çalışan akademik personelimizin yazma becerilerini geliştirmek üzere çeşitli toplantılar ve kurslar düzenlemektedir.

## **6.3. Deđer Sunumu Tercih**

Merkezimiz akademik personelimizin ihtiyaçlarına cevap verecek şekilde faaliyetlerini geliştirmektedir. Bu açıdan akademik personelimize kazandırmayı amaçladığımız deđerler;

- Mantıklı argümanlar geliştirmek
- Etkili tez cümleleri yazmak
- Etkili ana ve yardımcı konu cümleleri yazmak
- Başkalarının yazdıklarından yararlanma
- Alıntı yapma ve başka kelimeler ile izah etme
- Kaynakların etkili kullanımı
- Referans yazımı
- İntihalden korunma
- Yazmaya başlangıç ve planlama
- Beyin fırtınası yapma ve fikirleri keşfetme
- Uyumlu paragraflar yazma
- Cümleleri ve fikirleri bağlantılı hale getirme
- Etkili kelime seçimi
- Cümle yapısı ve mekaniđi



- Noktalama
- Gözden geçirme ve düzenleme beceri ve stratejileri

Değer sunumu belirleme tablosu kriterleri Tablo 14'te gösterilmiştir.

**Tablo 14 Değer Sunumu Belirleme Tablosu**

Faktörler	Tercihler			
	Yok Et	Azalt	Artır	Yenilik Yap
Araştırma Alt Yapıları			X	
Eğitim Programları				X
Eğitim Yöntemleri				X
İşbirlikleri (Akademik, Sanayi, AR-GE ve Kültürel)			X	
Kurumsal Kimlik ve Markalaşma				X
Ortak Projeler (Bakanlıklar, Belediyeler, STK'lar)				X
Uluslararası Araştırma Projeleri				X
Yayın Sayısı ve Kalitesi			X	

#### 6.4. Temel Yetkinlik Tercihi

Üniversitemizin sağlık, fen, mühendislik, mimarlık ve eğitim bilimleri alanlarındaki akademik personele sunduğu akademik yazma hizmetlerinin çeşitliliği ve verimliliğinin artırılması doğrultusunda;

- Araştırma faaliyetlerini planlandırma ve artırması,
- Çok disiplinli çalışmalarda paydaş olarak yer almak için girişimlerde bulunması,
- Akademik yazma eğitimlerinin kapsamını genişletmesi,
- Eğitimlerinde kullandığı yöntemleri teknoloji ile desteklemesi,
- Araştırma merkezleri ve akademik birimlerle işbirliği geliştirmesi,
- Merkezin markalaşması yönünde tanıtım faaliyetlerini artırması,
- Üniversitemizin ortak projelerine akademik yazma desteği sağlaması,
- Faaliyet ve eğitimleri birer ürün olarak tasarlaması,
- Uluslararası araştırma projelerine katılması,
- Yayın sayısı ve kalitesindeki yükselişe katkı sağlaması gibi hedeflere sahiptir.

## VII. STRATEJİ GELİŞTİRME

### 7.1. Hedef Kartları

Tablo 15 Hedef Kartı 1

HEDEF KARTI -1					
AMAÇ (1)	Eğitim-öğretim kalitesini artırmak, uluslararasılaşmayı ve akreditasyonu yaygınlaştırmak.				
HEDEF (1.5.)	Programların hedeflenen öğrenme çıktıları ve yetkinliklerinin örgün eğitimde olduğu kadar, uzaktan eğitim süreçleriyle de öğrencilere kazandırılabilmesin sağlamak üzere Üniversitemiz uzaktan eğitim politikası doğrultusunda kurumsal ihtiyaçlara tümtüyle cevap verebilecek, güvenli ve kullanıcı dostu bir öğrenme yönetim sistemi geliştirilerek öğretim strateji, yöntem ve tekniklerinin kurumda yaygınlaştırılmasına yönelik etkinlik sayısı %5 artırılabilecektir.				
PERFORMANS GÖSTERGELERİ	PG.1.1.1.	Birebir Danışmanlık hizmetinin çevrimiçi platformlar üzerinden de sağlanması yoluyla hizmet verilen akademik personel sayısı			
	PG.1.1.2.	Çevrimiçi platformlarda düzenlenen Akademik Yazma Becerilerini Geliştirme Kurslarının sayısı			
	PG.1.1.3.	Çevrimiçi platformlarda düzenlenen Akademik Yazma Seminerlerinin sayısı			
PERFORMANS GÖSTERGESİ DEĞERİ **		BAŞLANGIÇ YILI (2020)	2021	2022	2023
	P.GI.1.1	340	372	390	409
	P.GI.1.2	0	0	2	4
	P.GI.1.3	0	4	5	7
PERFORMANS GÖSTERGESİNİN HEDEF ETKİSİ	P.GI.1.1	%50			
	P.GI.1.2	%30			
	P.GI.1.3	%20			
SORUMLU BİRİM	Akademik Yazma Uygulama ve Araştırma Merkezi				
İŞBİRLİĞİ YAPILACAK BİRİM	Akademik Birimler, Araştırma-Geliştirme Kurum Koordinatörlüğü, Basın ve Halkla İlişkiler Müdürlüğü, Uzaktan Eğitim Uygulama ve Araştırma Merkezi				
RİSKLER	<ul style="list-style-type: none"><li>Merkezde alınabilecek birebir danışmanlık randevusu görevli personel sayısı ile sınırlıdır</li><li>Kurslara katılacak akademik personele mesai saatleri içinde düzenlenen kurs saatleri uymayabilir</li><li>Kurslara kurum dışı katılım tanıtım faaliyetleri ile sınırlıdır</li></ul>				
STRATEJİLER	<ul style="list-style-type: none"><li>Uluslararası ve ulusal indeksli bilimsel yayın organlarında nitelikli yayın yapılabilmesi için akademisyenlere birebir danışmanlık, seminer ve kurslar yoluyla İngilizce dil desteği sağlanmaya hem yüz yüze hem de çevrimiçi platformlar aracılığıyla devam edilecektir.</li><li>Merkez faaliyetlerinin tanıtımı için farkındalık uyandıracak etkinlikler (fakülte bazı seminerler, dijital ortamlarda duyurular) düzenlenecektir.</li></ul>				
TOPLAM MAALİYET	65.000 TL				
TESPİTLER	<ul style="list-style-type: none"><li>Gazi Üniversitesi öğretim elemanlarının uluslararası yayın yapma kültürünün varlığı</li><li>Yayın-atıf teşvik ve ödül mekanizmasının varlığı</li><li>Araştırma ve yayın yapma potansiyeli olan çok sayıda araştırma görevlisi varlığı</li><li>Merkezde görevli alanında yetkin personel varlığı</li><li>Ülkemizde İngilizcenin yabancı dil olarak kullanılıyor olması</li><li>Akademik personelin İngilizce yazmış olduğu bilimsel çalışmaların dil ve organizasyon bakımından gözden geçirilmesi ihtiyacı</li></ul>				
İHTİYAÇLAR	<ul style="list-style-type: none"><li>Hedeflere ulaşmak için yeterli sayıda akademik ve idari personel, uygun teknik ve teknolojik imkânlar</li></ul>				

**Tablo 163 Hedef Kartı 2**

<b>HEDEF KARTI -2</b>					
<b>AMAÇ (2)</b>	Araştırma Üniversitesi vizyonunu güçlendirecek nitelikli ve katma değeri yüksek araştırma-geliştirme çalışmalarını yürütmek.				
<b>HEDEF (2.1.)</b>	Merkezimiz altyapı ve hizmetlerinden faydalanarak araştırma-geliştirme çalışmaları yürüten Gazi Üniversitesi öğretim elemanı sayısı %10 artılacaktır.				
<b>PERFORMANS GÖSTERGELERİ</b>	<b>PG.2.1.1.</b>	Merkezimiz birebir danışmanlık hizmetinden faydalanan Gazi Üniversitesi öğretim elemanı sayısı			
	<b>PG.2.1.2.</b>	Merkezimizin yürütücülüğünü yaptığı PoolText Makale geribildirim yazılımından faydalanan Gazi Üniversitesi öğretim elemanı sayısı			
<b>PERFORMANS GÖSTERGESİ DEĞERİ **</b>		<b>BAŞLANGIÇ YILI (2020)</b>	<b>2021</b>	<b>2022</b>	<b>2023</b>
	P.G2.1.1	340	372	390	409
	P.G2.1.2	0	0	106	117
<b>PERFORMANS GÖSTERGESİNİN HEDEF ETKİSİ</b>	P.G2.1.1	%80			
	P.G2.1.2	%20			
<b>SORUMLU BİRİM</b>	Akademik Yazma Uygulama ve Araştırma Merkezi				
<b>İŞBİRLİĞİ YAPILACAK BİRİM</b>	Akademik Birimler, Basın ve Halkla İlişkiler Müdürlüğü				
<b>RİSKLER</b>	<ul style="list-style-type: none"><li>• Merkezde alınabilecek birebir danışmanlık randevusu görevli personel sayısı ile sınırlıdır</li><li>• Yazılımın personele duyurulması tanıtım faaliyetleri ile sınırlıdır.</li></ul>				
<b>STRATEJİLER</b>	<ul style="list-style-type: none"><li>• Uluslararası ve ulusal indeksli bilimsel yayın organlarında nitelikli yayın yapılabilmesi için akademisyenlere birebir danışmanlık yoluyla İngilizce dil desteği sağlanmaya hem yüz yüze hem de çevrimiçi platformlar aracılığıyla devam edilecektir.</li><li>• Merkez faaliyetlerinin tanıtımı için farkındalık uyandıracak etkinlikler (fakülte bazı seminerler, dijital ortamlarda duyurular) düzenlenecektir.</li></ul>				
<b>TOPLAM MAALİYET</b>	120.000 TL				
<b>TESPİTLER</b>	<ul style="list-style-type: none"><li>• Gazi Üniversitesi öğretim elemanlarının uluslararası yayın yapma kültürünün varlığı</li><li>• Yayın-atıf teşvik ve ödül mekanizmasının varlığı</li><li>• Araştırma ve yayın yapma potansiyeli olan çok sayıda araştırma görevlisi varlığı</li><li>• Merkezde görevli alanında yetkin personel varlığı</li><li>• Ülkemizde İngilizcenin yabancı dil olarak kullanılıyor olması</li><li>• Akademik personelin İngilizce yazmış olduğu bilimsel çalışmaların dil ve organizasyon bakımından gözden geçirilmesi ihtiyacı</li></ul>				
<b>İHTİYAÇLAR</b>	<ul style="list-style-type: none"><li>• Hedeflere ulaşmak için yeterli sayıda akademik ve idari personel, uygun teknik ve teknolojik imkânlar</li></ul>				

**Tablo 174 Hedef Kartı 3**

<b>HEDEF KARTI -2</b>					
<b>AMAÇ (3)</b>	Sosyal sorumluluk bilincini ve hizmet kalitesini artırarak topluma katkı sağlamak.				
<b>HEDEF (3.1.)</b>	Merkez faaliyetleri çerçevesinde topluma katkı sağlayacak etkinlik sayısı %10 artırılabacaktır.				
<b>PERFORMANS GÖSTERGELERİ</b>	<b>PG.3.1.1.</b>	Akademik Yazma Becerilerini Geliştirme Kurslarına katılan kurum dışı araştırmacı sayısı			
	<b>PG.3.1.2.</b>	Toplumun ilgili kesimlerinin de katıldığı Akademik Yazma Seminerlerinin sayısı			
<b>PERFORMANS GÖSTERGESİ DEĞERİ</b> **		<b>BAŞLANGIÇ YILI (2020)</b>	<b>2021</b>	<b>2022</b>	<b>2023</b>
	P.G3.1.1	0	0	40	44
	P.G3.1.2	0	4	5	6
<b>PERFORMANS GÖSTERGESİNİN HEDEFE ETKİSİ</b>	P.G3.1.1	%60			
	P.G3.1.2	%40			
<b>SORUMLU BİRİM</b>	Akademik Yazma Uygulama ve Araştırma Merkezi				
<b>İŞBİRLİĞİ YAPILACAK BİRİM</b>	Akademik Birimler, Basın ve Halkla İlişkiler Müdürlüğü, Uzaktan Eğitim Uygulama ve Araştırma Merkezi				
<b>RİSKLER</b>	<ul style="list-style-type: none"><li>Kurslara katılacak akademik personele mesai saatleri içinde düzenlenen kurs saatleri uymayabilir</li><li>Kurslara ve seminerlere kurum dışı katılım tanıtım faaliyetleri ile sınırlıdır</li></ul>				
<b>STRATEJİLER</b>	<ul style="list-style-type: none"><li>Uluslararası ve ulusal indeksli bilimsel yayın organlarında nitelikli yayın yapılabilmesi için akademisyenlere birebir danışmanlık yoluyla İngilizce dil desteği sağlanmaya hem yüz yüze hem de çevrimiçi platformlar aracılığıyla devam edilecektir.</li><li>Merkez faaliyetlerinin tanıtımı için farkındalık uyandıracak etkinlikler (fakülte bazı seminerler, dijital ortamlarda duyurular) düzenlenecektir.</li></ul>				
<b>TOPLAM MAALİYET</b>	65.000 TL				
<b>TESPİTLER</b>	<ul style="list-style-type: none"><li>Gazi Üniversitesi öğretim elemanlarının uluslararası yayın yapma kültürünün varlığı</li><li>Yayın-atf teşvik ve ödül mekanizmasının varlığı</li><li>Araştırma ve yayın yapma potansiyeli olan çok sayıda araştırma görevlisi varlığı</li><li>Merkezde görevli alanında yetkin personel varlığı</li><li>Ülkemizde İngilizcenin yabancı dil olarak kullanılıyor olması</li><li>Akademik personelin İngilizce yazmış olduğu bilimsel çalışmaların dil ve organizasyon bakımından gözden geçirilmesi ihtiyacı</li></ul>				
<b>İHTİYAÇLAR</b>	<ul style="list-style-type: none"><li>Hedeflere ulaşmak için yeterli sayıda akademik ve idari personel, uygun teknik ve teknolojik imkânlar</li></ul>				

## 7.2. Maliyetlendirme

Gazi Üniversitesi Akademik Yazma Uygulama ve Araştırma Merkezinin 2019-2023 Stratejik Planını uygulama döneminde ihtiyaç olan tutarın amaç ve hedefler doğrultusunda yıllara göre dağılımı Tablo 18’de gösterilmiştir.

**Tablo 18 Tahmini Maliyet Tablosu**

	2020	2021	2022	2023	TOPLAM MALİYET
<b>Amaç 1</b>					
Hedef 1.1.	-	-	34.500*	50.000***	84.500
<b>Amaç 2</b>					
Hedef 2.1.	-	-	120.000**	-	120.000
<b>Amaç -3</b>					
Hedef 3.1.	-	-	-	-	-
<b>TOPLAM</b>	-	-	<b>134.500</b>	<b>50.000</b>	<b>204.500</b>

\* Merkezimiz tüm faaliyetlerini herhangi maliyet kalemi olmaksızın tamamen üniversitemizin tüm birimlerine sağladığı fiziki ve teknik şartlar dâhilinde sürdürmektedir. Merkezimizin gelir sağladığı tek faaliyet Akademik Yazma Becerilerini Geliştirme Kurslarıdır. Söz konusu kurslardan 2022 yılında üniversitemiz Döner Sermaye İşletme Müdürlüğü’ne aktarılan gelir 34.500 TL’dir.

\*\* PoolText Makale Geribildirim Yazılımı ücretidir. Üniversitemiz tarafından BAP kaynakları kullanılarak satın alınmıştır. Merkezimiz yalnızca söz konusu yazılımın akademik personele tanıtılması, kullanım durumunun takip edilmesi ve desteklenmesi görevini yürütmekle sorumludur.

\*\*\* 2023 yılında kurs katılımcı sayısının %10 oranında artırılması durumunda oluşacak tahmini maliyet miktarıdır.

## VIII. İZLEME VE DEĞERLENDİRME

Stratejik Planın uygulanmasının sistematik takibi ve kurumsal faaliyetlerin sürekli iyileştirilmesi, etkili ve objektif bir izleme ve değerlendirme süreci ile gerçekleştirilecektir. İzleme faaliyetleri, tanımlanmış performans göstergeleri aracılığıyla önceden belirlenmiş aralıklarda stratejik plan kapsamındaki hedeflere erişimi izlemeyi, belirlenen dönemler itibarıyla raporlamayı ve yöneticilerin değerlendirmesine sunmayı içerir. Değerlendirme, stratejik planda yer alan amaç ve hedeflere ulaşılmasında performans göstergelerinin ilgililiğini, sürdürülebilirliğini ve etkinliğini nesnel olarak analiz faaliyetleridir. İzleme ve değerlendirme faaliyetleriyle stratejik plan amaç ve hedeflerinin nesnel ve ölçülebilir göstergelerle ilişkilendirilmesi sayesinde, stratejik plan amaç ve hedeflerine ulaşmak için yöneticilerin bilgiyle desteklenmesi ve gerektiğinde iyileştirici tedbir amaçlı kararlar alması sağlanır.

Bu amaçla, merkezimiz stratejik planı her yıl yıllık sürelerde birikimli bir şekilde izlenecek ve hazırlanan raporlar vasıtasıyla kayıt altına alınarak Strateji Geliştirme Kuruluna sunulacaktır. Her yılın ilk altı ayında ulaşılan performans düzeyi dikkate alınarak izlemenin yapıldığı yılın sonu itibarıyla hedeflenen değere ulaşıp ulaşılamayacağını analizi yapılacak ve değerlendirilecektir. Bu sayede, hedeflenen değerlere ulaşılmasını sağlayacak temel tedbirler belirlenecek ve önleyici eylem planları hazırlanarak planın başarıya ulaşması için gereken tedbirler alınacaktır.

İzlemenin yapıldığı yılın sonunda ulaşılan performans düzeyi dikkate alınarak değerlendirme raporu hazırlanacaktır. İlgili dönem için hazırlanan izleme ve değerlendirme raporu, yöneticilerle yapılan toplantıda ele alınacak ve stratejik planın kalan süresinde amaç ve hedeflere ulaşılması için alınması gereken önlemler belirlenerek ilgili birimler görevlendirilecektir. Her yıl objektif olarak hazırlanan izleme ve değerlendirme raporları, stratejik plan hedef ve performans göstergelerine dair birikimli değerleri bünyesinde barındıracak ve stratejik plan faaliyet raporu için önemli bir temel teşkil edecektir.