

**GAZİ ÜNİVERSİTESİ**

**AKADEMİK YAZMA UYGULAMA VE ARAŞTIRMA  
MERKEZİ**

**2022 YILI FAALİYET RAPORU**

## İçindekiler<sup>1</sup>

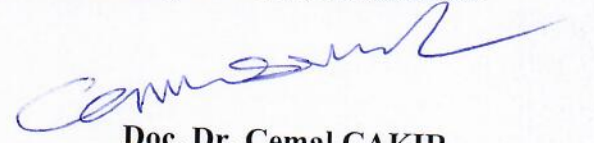
<b>BİRİM / ÜST YÖNETİCİ SUNUŞU</b> .....	<b>3</b>
<b>I. GENEL BİLGİLER</b> .....	<b>4</b>
A. Misyon ve Vizyon.....	5
B. Yetki, Görev ve Sorumluluklar.....	5
C. İdareye İlişkin Bilgiler.....	6
1. Fiziksel Yapı.....	6
2. Teşkilat Yapısı.....	7
3. Teknoloji ve Bilişim Altyapısı.....	8
4. İnsan Kaynakları.....	9
5. Sunulan Hizmetler.....	11
6. Yönetim ve İç Kontrol Sistemi.....	12
D. Diğer Hususlar.....	12
<b>II. AMAÇ ve HEDEFLER</b> .....	<b>12</b>
A. Temel Politika ve Öncelikler.....	12
B. Birimin Stratejik Planında Yer Alan Amaç ve Hedefler.....	13
C. Diğer Hususlar.....	13
<b>III. FAALİYETLERE İLİŞKİN BİLGİ VE DEĞERLENDİRMELER</b> .....	<b>13</b>
A. Mali Bilgiler.....	13
1. Bütçe Uygulama Sonuçları.....	13
2. Mali Denetim Sonuçları.....	13
3. Diğer Hususlar.....	13
B. Performans Bilgileri.....	14
1. Faaliyet ve Proje Bilgileri.....	14
2. Performans Programı Sonuçlarının Değerlendirilmesi.....	15
3. Stratejik Plan Değerlendirme Tabloları.....	20
4. Performans Bilgi Sisteminin Değerlendirilmesi.....	23
5. Diğer Hususlar.....	23
<b>IV. KURUMSAL KABİLİYET ve KAPASİTENİN DEĞERLENDİRİLMESİ</b> .....	<b>24</b>
A. Üstünlükler.....	24
B. Zayıflıklar.....	22
C. Değerlendirme.....	25
<b>V. ÖNERİ VE TEDBİRLER</b> .....	<b>25</b>

<sup>1</sup> Birimin faaliyet alanı gereği bilgi ve veri sağlanamayan başlıklar rapordan çıkartılabılır.

## BİRİM / ÜST YÖNETİCİ SUNUŞU

Merkezimiz 15 Mart 2015 tarihinde yönetmeliğimizin 29296 sayılı resmi gazetede yayınlanmasıyla birlikte resmi olarak kurulmuş ve faaliyete geçmiştir. 1 Haziran 2015 tarihinden itibaren ise merkezimizde randevu yoluyla İngilizce Akademik Yazma konusunda destek ve eğitim almak isteyen akademik personele hizmet vermeye başlanmıştır. Merkezimizde, 2015-2016 Akademik Yılında 5 öğretim görevlisi ile 1058 seans, 2016-2017 Akademik Yılında 4 öğretim görevlisi ile 1692 seans, 2017-2018 Akademik Yılında 2 öğretim görevlisi ile 410 seans (aynı yıl üniversitemiz akademik personeline kurslar düzenlenmiştir), 2019-2020 Akademik Yılında 2 öğretim görevlisi ile 717 seans birebir makale danışmanlığı verilmiştir. 2020 yılı (Ocak-Aralık) itibariyle ise yine 2 öğretim görevlisi ile toplam 340 makale (680 seans), 2021 yılı (Ocak-Aralık) boyunca ise 372 makale düzenlenmiş (744 seans), 72 adet sertifika oluşturulmuştur. 2022 yılı (Ocak-Aralık) boyunca 2 öğretim görevlisi tarafından 300 makale düzenlenmiş (600 seans), bizden bu hizmeti alan akademisyenlerimizin talepleri doğrultusunda ise makaleleri için 179 adet sertifika verilmiştir.

Akademik Yazma Uygulama ve Araştırma Merkezi olarak, akademisyenlerimiz tarafından üretilen akademik yayınların İngilizce edisyonu, birebir akademik yazma danışmanlık hizmeti, akademik personelimizin ve lisansüstü öğrencilerimizin İngilizce akademik yazma becerilerini geliştirmeye yönelik kurs ve bilgilendirme seminerleri gibi kendi hizmet alanına giren faaliyetleri istikrarla sürdürmekteyiz. Merkez faaliyetlerimizin değerlendirilmesi ve merkez verilerinin bilimsel araştırmalarımızda kullanılması için çeşitli geri bildirim araçları kullanılmaktadır. Bunların ilki, akademisyenlerimizin bizden aldıkları hizmet sonrası görüş ve memnuniyetlerini bildirdikleri *Memnuniyet Anketi*'dir. Diğerleri ise hizmet verdiğimiz akademik personel ve makaleleri ile ilgili verilerin elde edildiği *Makale Veri Tabanı Anketi*'dir. Ayrıca Gazi Üniversitesi Uzaktan Eğitim ve Araştırma Merkezi (GUZEM) işbirliği ile gerçekleştirdiğimiz Akademik Yazma Becerilerini Geliştirme Kursları sonunda da kursiyerlerin memnuniyet düzeyini ölçen bir anket uygulanmaktadır. Bu araçlar yoluyla elde edilen veriler ile her yıl hizmet politikamızı gözden geçirerek, üniversitemizin akademik personeline verdiğimiz hizmetlerimizi geliştirmekte ve çeşitlendirmekteyiz. Merkezimiz 1 öğretim üyesi ve 2 öğretim görevlisinden oluşan kadrosu ile halen faaliyetlerini sürdürmektedir.



**Doç. Dr. Cemal ÇAKIR**

**Merkez Müdürü**

# I. GENEL BİLGİLER

## A. Misyon ve Vizyon

### Misyon

Gazi Üniversitesi Akademik Yazma Merkezi olarak misyonumuz, üniversitemiz akademik personeline bilimsel yazma alanında gerekli akademik yazma becerileri ve stratejileri sağlayarak onları daha güçlü, kendine güveni daha fazla olan ve daha bağımsız yazarlar haline gelmelerine yardımcı olmaktır.

### Vizyon

Gazi Üniversitesi Akademik Yazma Merkezi olarak vizyonumuz, üniversitemizin amaçlarından biri olan dünyanın en iyi üniversiteleri arasına girmek hedefine bilimsel bilginin üretilmesi ve dağıtılması bağlamında daha prestijli bilimsel dergilerde yayın yapabilmelerine olanak sağlamak amacıyla yazma becerilerinin gelişmesine katkı sağlamaktır.

## B. Yetki, Görev ve Sorumluluklar

- a) Akademisyenlerin akademik yazma ile ilgili ihtiyaçlarını belirlemek için ve Akademisyenlerin akademik yazma becerilerini geliştirme faaliyetleri ile ilgili araştırmalar yapmak,
- b) Araştırma ve uygulama çalışmaları sonunda ortaya çıkan verileri ulusal ve uluslararası konferanslarda sunmak ve bu konularla ilgili bilimsel yayın yapmak,
- c) Ulusal ve uluslararası düzeyde diğer akademik yazma merkezleriyle birlikte projeler planlamak ve işbirliği yapmak,
- ç) Akademisyenlere, İngilizce olarak yazdıkları metinlerin üzerinden bire bir eğitimler vermek,
- d) Yurt içinde ve yurt dışında kamu, özel sektör, sivil toplum kuruluşu, uluslararası kuruluş ve kişilere, Akademik yazma alanında her türlü sertifika programları, diploma ve post-diploma programları, lisans, lisansüstü ve doktora eğitim programları ile çalıştaylar planlamak,
- e) Üniversite akademik personelinin uluslararası bilimsel yayın yapmasını teşvik etmek ve üretilen bilimsel yayınlara nicelik ve nitelik yönünden katkıda bulunmak,
- f) Verilecek olan birebir eğitimler ve düzenlenecek eğitim programları ile ilgili yazılı, görsel, dijital, çevrimiçi ve benzeri her türlü öğretim materyalleri hazırlamak,
- g) Ulusal ve uluslararası düzeyde seminerler ve konferanslar düzenlemek,
- ğ) Ulusal ve uluslararası düzeyde protokol ve sözleşmeler hazırlamak,
- h) Düzenlenecek eğitim ve araştırma faaliyetleri için gerekli tüm organizasyonları gerçekleştirmek.

## C. İdareye İlişkin Bilgiler

### 1. Fiziksel Yapı

#### 1.1. Eğitim Alanları Derslikler\*

Eğitim Alanı	Kapasitesi 0-50	Kapasitesi 51-75	Kapasitesi 76-100	Kapasitesi 101-150	Kapasitesi 151-250	Kapasitesi 251-Üzeri
Amfi						
Sınıf	15					
Bilgisayar Lab.						
Diğer Lab.						
Toplam	15					

#### 1.2. Hizmet Alanları

##### 1.3.1. Akademik Personel Hizmet Alanları

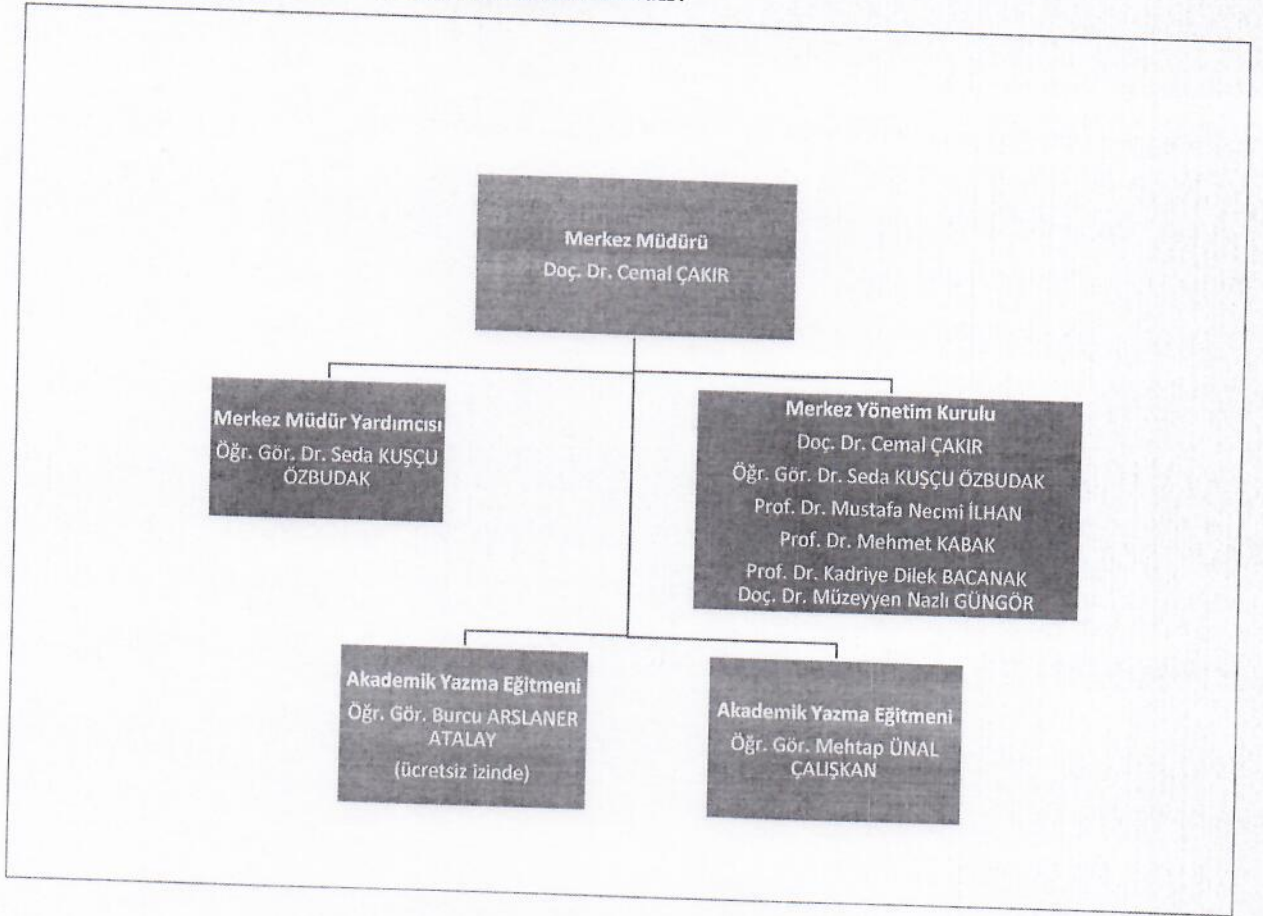
	Sayısı (Adet)	Alanı (m2)	Kullanan Sayısı (Kişi)
Çalışma Odası	2		4
Toplam	2		4

##### 1.3.2. İdari Personel Hizmet Alanları

	Sayısı (Adet)	Alanı (m2)	Kullanan Sayısı
Servis	1		1
Çalışma Odası			
Toplam	1		1

## 2. Teskilat Yapısı

Merkezimiz yönetim kadrosu Merkez Müdürü ve Merkez Müdür Yardımcısından oluşmaktadır. Akademik kadroda görev alan 3 öğretim görevlisi bulunmaktadır. Merkezimizde görevli bir VHKİ bulunmamaktadır.



## 3. Teknoloji ve Bilişim Altyapısı

### 3.1. Bilgisayarlar

Masa üstü bilgisayar Sayısı: 6 Adet

Taşınabilir bilgisayar Sayısı: 1 Adet

### 3.2. Kütüphane Kaynakları

Kitap Sayısı: 53 Adet

### 3.3. Diğer Bilgi ve Teknolojik Kaynaklar

Cinsi	İdari Amaçlı (Adet)	Eğitim Amaçlı (Adet)	Araştırma Amaçlı (Adet)
Projeksiyon		1	
Yazıcı	1	1	
Slayt makinesi			
Faks			
Episkop			
Barkot Okuyucu			
Baskı makinesi			
Fotokopi makinesi			
Tepegöz			
Fotoğraf makinesi			
Kameralar			
Televizyonlar			
Tarayıcılar		1	
Mikroskoplar			
3D Yazıcı			

#### 4. İnsan Kaynakları

(Biriminin faaliyet dönemi sonunda mevcut insan kaynakları, istihdam şekli, hizmet sınıfları, kadro unvanları, bilgilerine yer verilir.)

##### 4.1. Akademik Personel

Akademik Personel					
	Kadroların Doluluk Oranına Göre			Kadroların İstihdam Şekline Göre	
	Dolu	Boş	Toplam	Tam Zamanlı	Yarı Zamanlı
Profesör					
Doçent	1			1	
Dr. Öğr. Üyesi					
Öğretim Görevlisi	3			3	
Araştırma Görevlisi					
<b>Toplam</b>	4			4	

##### 4.2. Akademik Personelin Yaş İtibarıyla Dağılımı

Akademik Personelin Yaş İtibarıyla Dağılımı						
	21-25 Yaş	26-30 Yaş	31-35 Yaş	36-40 Yaş	41-50 Yaş	51- Üzeri
Kişi Sayısı				3		1
Yüzde				%75		%25



#### 4.3.İdari Personel

Merkezimizde görevli idari personel bulunmamaktadır.

#### 4.4.İşçiler

İşçiler (Çalıştıkları Pozisyonlara Göre)			
	Dolu	Boş	Toplam
Sürekli İşçiler	1		
Vizeli Geçici İşçiler (adam/ay)			
Vizesiz işçiler (3 Aylık)			
<b>Toplam</b>			<b>1</b>

#### 4.5.Sürekli İşçilerin Hizmet Süreleri

Sürekli İşçilerin Hizmet Süresi						
	1 – 3 Yıl	4 – 6 Yıl	7 – 10 Yıl	11 – 15 Yıl	16 – 20 Yıl	21 - Üzeri
Kişi Sayısı			1			
Yüzde			%100			

#### 4.6.Sürekli İşçilerin Yaş İtibarıyla Dağılımı

Sürekli İşçilerin Yaş İtibarıyla Dağılımı						
	21-25 Yaş	26-30 Yaş	31-35 Yaş	36-40 Yaş	41-50 Yaş	51- Üzeri
Kişi Sayısı					1	
Yüzde					%100	

### 5. Sunulan Hizmetler

#### İdari Hizmetler

Merkezimiz 2020 yılı Nisan ayı itibarıyla Covid-19 sebebiyle uygulanan uzaktan eğitim kapsamında birebir danışmanlık hizmetlerini uzaktan e-posta yoluyla sürdürmeye başlamıştı.

2021 yılı süresince de birebir danışmanlık hizmetimizi, Sağlık Bakanlığı ve Bilim Kurulunun hastalığın yayılım hızını kontrol altında tutma amacıyla önerdiği fiziki mesafeyi koruma kuralını merkezimizin fiziki şartlarında sağlayamayacağımız için e-posta yoluyla uzaktan sürdürmeye devam etmiştir. 2021 yılı Eylül ayı itibariyle ise akademisyenlerimize makale edisyon sürecine eşlik etmeyi tercih etmeleri durumunda “Zoom” platformu üzerinde birebir eş zamanlı çalışma seçeneği sunulmaya başlanmıştır. 2022 yılı boyunca da makale edisyon sürecimiz e-posta ile uzaktan ve Zoom üzerinden eşzamanlı sürdürülmüştür. Merkezimizden randevu almak isteyen akademisyenlerimiz, Randevu Talep Formunda istedikleri çalışma yöntemini seçebilmekte, ayrıca düzenlenen metinleri için sertifika isteklerini de yine bu form üzerinde bildirmektedirler.

### **5.1.Diğer Hizmetler**

Üniversitemizin stratejik amaçlarından “Toplumsal Katkı” boyutundaki amaçları benimseyen merkezimiz, faaliyet alanlarına uygun şekilde toplumun ilgili kesimlerinin katılımına açık çevrimiçi seminerler ve akademik yazma becerilerinin geliştirilmesi üzerine kurslar vermekte, akademik personelimizin yayın yapma sürecini destekleyici çevrimiçi araçların akademik personele ulaştırılmasında yürütücülük görevi üstlenmektedir. Bu hizmet çeşitliliği ile hedeflenen, toplumun her kesimine akademik yazma konusunda bilgi sunmak, çevrimiçi düzenlenen faaliyetlerle zaman ve mekân sınırlılıklarını ortadan kaldırmaktır. Bu anlayışla 2022 yılında geliştirdiğimiz ve düzenlediğimiz faaliyetlerimiz aşağıda verilmiştir.

#### **Çevrimiçi Seminerler:**

1. “PoolText Yazılımı ile Makale Raporu Oluşturma Bilgilendirme Semineri” (03.03.2022)
2. Öğr. Gör. Dr. Seda KUŞÇU ÖZBUDAK tarafından verilen “İngilizce Akademik Yazmanın Temel Kuralları” Semineri (22.03.2022)
3. “PoolText ile Makale Geribildirimi Nasıl Alınır?” (20.04.2022)
4. Öğr. Gör. Mehtap ÜNAL ÇALIŞKAN tarafından verilen “Makale Yazımını Destekleyici Çevrimiçi Araçlar” Semineri (26.04.2022)
5. ODTÜ Öğr. Gör. Melek ALTUN tarafından verilen “A Close Look into Logical Fallacies: What?, Why?, How?” Semineri (26.05.2022)

#### **Çevrimiçi Kurslar:**

1. “Makale Nasıl Yazılır?” (Şubat 2022)
2. “İleri Seviye Dilbilgisi” (Şubat 2022)
3. “İleri Seviye Dilbilgisi” (Kasım 2022)

### **6. Yönetim ve İç Kontrol Sistemi**

Birimin atama, satın alma, ihale gibi karar alma süreçleri, yetki ve sorumluluk yapısı, mali yönetim, harcama öncesi kontrol sistemine ilişkin yer alan tespit ve değerlendirmeler Gazi Üniversitesi Genel Sekreterliği tarafından yürütülmektedir.

## II. AMAÇ ve HEDEFLER

(Kamu İdarelerince Hazırlanacak Stratejik Planlar ve Performans Programları ile Faaliyet Raporlarına İlişkin Usul ve Esaslar Hakkında Yönetmeliğin 26. Maddesi uyarınca Amaç ve hedefler: Bu bölümde, idarenin stratejik planında yer alan amaç ve hedeflerine, faaliyet yılı önceliklerine, izlenen temel ilke ve politikalarına yer verilir.)

### A. Temel Politika ve Öncelikler

(Esas alınacak politika belgeleri kamu idaresinin faaliyet alanı ve içinde bulunduğu sektöre göre değişmektedir. Birimler, aşağıda örnek olarak sıralanan üst politika belgelerinin birim faaliyetleri ile ilgili kısımlarını dikkate almalıdır.

- Cumhurbaşkanlığı Yıllık Programları
- Kalkınma Planları
- Yeni Ekonomi Programı (Orta Vadeli Program)
- Yükseköğretim Kurulu Başkanlığı Tarafından Hazırlanan “Türkiye’nin Yükseköğretim Stratejisi”
- Üniversitemiz Politikaları
- Üniversitemiz Stratejik Planı)

### B. Birimin Stratejik Planında Yer Alan Amaç ve Hedefler

Stratejik Amaçlar	Stratejik Hedefler
<b>Stratejik Amaç-1:</b> Eğitim-öğretim kalitesini artırmak, uluslararasılaşmayı ve akreditasyonu yaygınlaştırmak.	<b>Hedef-1.1:</b> Programların hedeflenen öğrenme çıktıları ve yetkinliklerinin örgün eğitimde olduğu kadar, uzaktan eğitim süreçleriyle de öğrencilere kazandırılabilmesin sağlamak üzere Üniversitemiz uzaktan eğitim politikası doğrultusunda kurumsal ihtiyaçlara tümüyle cevap verebilecek, güvenli ve kullanıcı dostu bir öğrenme yönetim sistemi geliştirilerek öğretim strateji, yöntem ve tekniklerinin kurumda yaygınlaştırılmasına yönelik etkinlik sayısı %5 artırılabacaktır.
<b>Stratejik Amaç-2:</b> Araştırma Üniversitesi vizyonunu güçlendirecek nitelikli ve katma değeri yüksek araştırma-geliştirme çalışmalarını yürütmek.	<b>Hedef-2.1:</b> Merkezimiz altyapı ve hizmetlerinden faydalanarak araştırma-geliştirme çalışmaları yürüten Gazi Üniversitesi öğretim elemanı sayısı %10 artırılabacaktır.
<b>Stratejik Amaç-3:</b> Sosyal sorumluluk bilincini ve hizmet kalitesini artırarak topluma katkı sağlamak.	<b>Hedef-3.1:</b> Merkez faaliyetleri çerçevesinde topluma katkı sağlayacak etkinlik sayısı %10 artırılabacaktır.

### C. Diğer Hususlar

(Bu başlık altında, yukarıdaki başlıklarda yer almayan ancak birimin açıklanmasını gerekli gördüğü diğer konular özet olarak belirtilir.)

## III. FAALİYETLERE İLİŞKİN BİLGİ VE DEĞERLENDİRMELER

### A. Mali Bilgiler

Merkezimizde 2022 yılı içinde üç ayrı kurs düzenlenmiştir. Her kurs için kurs katılımcılarının üniversitemize ödedikleri miktarlar şu şekildedir:

1. “Makale Nasıl Yazılır?” (Şubat 2022): Toplam gelir 15.000 TL
  2. “İleri Seviye Dilbilgisi” (Şubat 2022): Toplam gelir 19.500 TL
  3. “İleri Seviye Dilbilgisi” (Kasım 2022): Toplam gelir 16.800 TL
- KURSLARIN TOPLAM GELİRİ: 51.300 (ellibirbinüçyüz) TL

### B. Performans Bilgileri

#### 1. Faaliyet ve Proje Bilgileri

- Merkezimizde 2022 yılı (Ocak-Aralık) boyunca 300 makale düzenlenmiş (600 seansa tekabül etmektedir), bizden bu hizmeti alan akademisyenlerimizin talepleri doğrultusunda ise makaleleri için 179 adet sertifika oluşturulmuştur.
- Merkezimizde 2022 yılı (Ocak-Aralık) boyunca beş çevrim içi akademik yazma semineri düzenlenmiştir.
- Merkezimizde 2022 yılı (Ocak-Aralık) boyunca üç çevrim içi akademik yazma becerilerini geliştirme kursu düzenlenmiştir.

#### 1.1. Faaliyet Bilgileri

##### 1.1.1. Düzenlenen Bilimsel Toplantılar, Etkinlikler

BÖLÜM ADI	Sempozyum		Kongre		Konferans		Panel		Seminer		* Diğer etkinlikler		Genel Toplam
	A	B	A	B	A	B	A	B	A	B	A	B	
									5		3		8


A: Ulusal, B: Uluslararası

\*Akademik yazma becerilerini geliştirmeye yönelik toplumun ilgili tüm kesimine açık şekilde 3 ayrı çevrimiçi kurs düzenlenmiştir. Kurslarla ilgili bilgi 5.1.'de verilmiştir.

### 1.1.2. Düzenlenen Bilimsel Toplantılara ve Etkinliklere Katılan Personel Sayısı

Akademik yazma seminerlerimiz çevrim içi düzenlenmiş olup katılımcı sayısı bilgileri mevcut değildir

BÖLÜM ADI	Sempozyum		Kongre		Konferans		Panel		Seminer		
	A	B	A	B	A	B	A	B	A	B	

A: Ulusal, B: Uluslararası

## 2. Performans Programı Sonuçlarının Değerlendirilmesi

(Üniversitemiz 2022 Yılı Performans Programında yer alan ve Birimin sorumlu olduğu Performans Göstergelerinin [aşağıda tablo olarak sunulmuştur] gerçekleştirmelerine ilişkin değerlendirmelere yer verilir. Üniversitemizin performans sonuçlarının değerlendirilebilmesi amacıyla verilerin sorumlu birimlerce üniversitemiz geneli için doldurulması gerekmektedir.

Verilerin yıllık olarak kurumsal alt yapıda takibi amacıyla Kurumsal Veri Yönetimi Sistemine girilmesi de ayrıca resmi yazı ile talep edilecektir.)

Performans Göstergesi	Ölçü Birimi	2022 Yılı Sonu İtibariyle Gerçekleşme	Göstergelerden Sorumlu Birimler
<b>Araştırma altyapısı projesi tamamlanma oranı</b>			
Cumhurbaşkanlığı Strateji ve Bütçe Başkanlığı Destekli projelerin harcama tutarı (TL)	TL		Araştırma Geliştirme Kurum Koordinatörlüğü
Cumhurbaşkanlığı Strateji ve Bütçe Başkanlığı Destekli projelerin 2022 Yılı ödenek tutarı.	TL		Strateji Geliştirme Daire Başkanlığı
<b>Ar-ge'ye harcanan bütçenin toplam bütçeye oranı</b>			
Ar-Ge projeleri toplam tutarı (TL)	TL		Araştırma Geliştirme Kurum Koordinatörlüğü
Toplam Bütçe Gideri (TL)	TL		Strateji Geliştirme Daire Başkanlığı
Döner Sermaye Gideri (TL)	TL		Döner Sermaye İşletme Müdürlüğü
<b>Ar-ge sonucu ortaya çıkan ürünlere ilişkin alınan patent sayısı</b>	Sayı		Araştırma Geliştirme Kurum Koordinatörlüğü
<b>Ar-ge sonucu ticarileştirilen ürün sayısı</b>	Sayı		Araştırma Geliştirme Kurum Koordinatörlüğü
<b>Araştırma merkezleri gelir miktarı</b>	TL		Araştırma Geliştirme Kurum Koordinatörlüğü
<b>Araştırma merkezlerinin sanayi ile yaptığı proje sayısı</b>	Sayı		Araştırma Geliştirme Kurum Koordinatörlüğü
<b>BAP kapsamında desteklenen araştırma projeleri sayısı</b>	Sayı		Araştırma Geliştirme Kurum Koordinatörlüğü

<b>Öğretim elemanı başına düşen ar-ge proje sayısı</b>			
Toplam Ar-Ge projesi sayısı	Sayı		Araştırma Geliştirme Kurum Koordinatörlüğü
Toplam Öğretim Elemanı Sayısı	Sayı		Personel Daire Başkanlığı
Patent, faydalı model ve endüstriyel tasarım başvuru sayısı	Sayı		Araştırma Geliştirme Kurum Koordinatörlüğü
Ulusal ve uluslararası kuruluşlar tarafından desteklenen ar-ge projesi sayısı	Sayı		Araştırma Geliştirme Kurum Koordinatörlüğü
Uluslararası endekslerde yer alan bilimsel yayın sayısı	Sayı		Araştırma Geliştirme Kurum Koordinatörlüğü
Dezavantajlı gruplara yönelik sosyal entegrasyon ve kapsayıcılığa ilişkin yapılan faaliyet sayısı	Sayı		Sosyal İşler Kurum Koordinatörlüğü
Eğitim programlarına başvuran kişi sayısı	Sayı		Beltek, GAZİSEM, TÖMER, Personel Daire Başkanlığı
Mezunlara yönelik gerçekleştirilen faaliyet sayısı	Sayı	0	Sosyal İşler Kurum Koordinatörlüğü, Tüm Akademik Birimler
Sürekli Eğitim Merkezi (SEM) ve Dil Merkezi (DİLMER) tarafından mesleki eğitime yönelik verilen sertifika sayısı	Sayı		GAZİSEM, TÖMER
Tamamlanan sosyal sorumluluk projeleri sayısı	Sayı		Sosyal İşler Kurum Koordinatörlüğü
Üniversitenin çevrecilik alanlarında aldığı ödül sayısı	Sayı		Sosyal İşler Kurum Koordinatörlüğü
Ameliyat sayısı	Sayı		Gazi Üniversitesi Sağlık Uygulama ve Araştırma Hastanesi (Gazi Hastanesi), Diş Hekimliği Fakültesi

<b>Üniversite hastaneleri nitelikli yatak oranı</b>	Oran		Gazi Üniversitesi Sağlık Uygulama ve Araştırma Hastanesi (Gazi Hastanesi), Diş Hekimliği Fakültesi
<b>Üniversite hastaneleri yatak doluluk oranı</b>	Oran		Gazi Üniversitesi Sağlık Uygulama ve Araştırma Hastanesi (Gazi Hastanesi)
<b>Yatan hasta sayısı</b>	Sayı		Gazi Üniversitesi Sağlık Uygulama ve Araştırma Hastanesi (Gazi Hastanesi), Diş Hekimliği Fakültesi
<b>SCI, SCI-Expanded, SSCI ve AHCI kapsamındaki dergilerde öğretim elemanı başına düşen yayın sayısı</b>			
SCI, SCI-Expanded, SSCI ve AHCI Kapsamındaki Dergilerde Yayınlanan Tam Metin Yayın Sayısı	Sayı		Kütüphane ve Dokümantasyon Daire Başkanlığı
Toplam Öğretim Elemanı Sayısı	Sayı		Personel Daire Başkanlığı
<b>Araştırma bursundan yararlanan öğrenci sayısı</b>	Sayı		Eğitim-Öğretim ve Dış İlişkiler Kurum Koordinatörlüğü
<b>YÖK tarafından öncelikli alanlarında sağlanan burslardan yararlanan doktora öğrenci sayısı</b>	Sayı		Eğitim-Öğretim ve Dış İlişkiler Kurum Koordinatörlüğü
<b>YÖK tarafından sağlanan yurt dışında yabancı dil yeterliliklerinin artırılmasına yönelik burslardan yararlanan sayısı</b>	Sayı		Eğitim-Öğretim ve Dış İlişkiler Kurum Koordinatörlüğü
<b>Yükseköğretim Kurulu, Türkiye Bilimler Akademisi ve TÜBİTAK bilim, teşvik ve sanat ödülleri sayısı</b>	Sayı		Genel Sekreterlik Tüm Akademik Birimler
<b>Doktora eğitimini tamamlayanların sayısı</b>	Sayı		Öğrenci İşleri Daire Başkanlığı
<b>Eğitim bilimleri kontenjan doluluk oranı</b>	Oran		Öğrenci İşleri Daire Başkanlığı
<b>Eğitimin program süresinde bitirilme oranı</b>	Oran		Öğrenci İşleri Daire Başkanlığı
<b>Fen bilimleri kontenjan doluluk oranı</b>	Oran		Öğrenci İşleri Daire Başkanlığı



<b>Kütüphanede bulunan basılı ve elektronik kaynak sayısı</b>	Sayı		Kütüphane ve Dokümantasyon Daire Başkanlığı
<b>Kütüphanede bulunan öğrenci başına düşen basılı ve elektronik kaynak sayısı</b>	Sayı		Kütüphane ve Dokümantasyon Daire Başkanlığı
<b>Kütüphaneden yararlanan kişi sayısı</b>	Sayı		Kütüphane ve Dokümantasyon Daire Başkanlığı
<b>Lisansüstü öğrencilerin toplam öğrenciler içindeki payı</b>	Oran		Öğrenci İşleri Daire Başkanlığı
<b>Öğrenci başına düşen eğitim alanı</b>			
Toplam Eğitim Alanı	Metrekare		Yapı İşleri ve Teknik Daire Başkanlığı
Toplam Öğrenci Sayısı	Sayı		Öğrenci İşleri Daire Başkanlığı
<b>Öğrenci başına düşen kapalı alan</b>			
Toplam Kapalı Alan	Metrekare		Yapı İşleri ve Teknik Daire Başkanlığı
Toplam Öğrenci Sayısı	Sayı		Öğrenci İşleri Daire Başkanlığı
<b>Öğrenci değişim programlarından yararlanan öğrencilerin oranı</b>	Oran		
Değişim Programlarından Yararlanan Toplam Öğrenci Sayısı	Sayı		Eğitim-Öğretim ve Dış İlişkiler Kurum Koordinatörlüğü
Toplam Öğrenci Sayısı	Sayı		Öğrenci İşleri Daire Başkanlığı
<b>Öğretim üyesi başına düşen öğrenci sayısı</b>	Sayı		
Toplam Öğretim Elemanı Sayısı	Sayı		Personel Daire Başkanlığı
Toplam Öğrenci Sayısı	Sayı		Öğrenci İşleri Daire Başkanlığı
<b>Sağlık bilimleri kontenjan doluluk oranı</b>	Oran		Öğrenci İşleri Daire Başkanlığı
<b>Sosyal bilimler kontenjan doluluk oranı</b>	Oran		Öğrenci İşleri Daire Başkanlığı
<b>Teknokent veya Teknoloji Transfer Ofisi (TTO) projelerine katılan öğrenci sayısı</b>	Sayı		Araştırma Geliştirme Kurum Koordinatörlüğü
<b>Uluslararası kuruluşlarla ortak uygulanan eğitim programı sayısı</b>	Sayı		Öğrenci İşleri Daire Başkanlığı

<b>Yabancı dilde eğitim veren program sayısı</b>	Sayı		Öğrenci İşleri Daire Başkanlığı
<b>Yabancı uyruklu akademisyen sayısı</b>	Sayı		Personel Daire Başkanlığı
<b>Yabancı uyruklu öğrenci sayısı</b>	Sayı		Öğrenci İşleri Daire Başkanlığı
<b>Yan dal ve çift ana dal programından mezun olanların toplam mezun sayısına oranı</b>	Oran		Öğrenci İşleri Daire Başkanlığı
<b>Barınma hizmetlerinden yararlanan öğrenci sayısı</b>	Sayı		Sağlık, Kültür ve Spor Daire Başkanlığı
<b>Beslenme hizmetlerinden yararlanan öğrenci sayısı</b>	Sayı		Sağlık, Kültür ve Spor Daire Başkanlığı
<b>Öğrenci başına düşen sosyal donatı alanı</b>			
<b>Toplam Sosyal Donatı Alanı</b>			Yapı İşleri ve Teknik Daire Başkanlığı
<b>Toplam Öğrenci Sayısı</b>			Öğrenci İşleri Daire Başkanlığı
<b>Öğrenci kulüp ve topluluk sayısı</b>	Sayı		Sağlık, Kültür ve Spor Daire Başkanlığı
<b>Sosyal, kültürel ve sportif faaliyet sayısı</b>	Sayı		Sağlık, Kültür ve Spor Daire Başkanlığı
<b>Yükseköğretimde öğrenci başına barınma harcaması</b>	TL		Sağlık, Kültür ve Spor Daire Başkanlığı
<b>Yükseköğretimde öğrenci başına beslenme harcaması</b>	TL		Strateji Geliştirme Daire Başkanlığı
<b>Yükseköğretimde öğrenci yaşamından memnuniyet oranı</b>	Oran		Strateji Geliştirme Daire Başkanlığı
<b>Yükseköğretimde öğrencilere sunulan sağlık hizmetinden yararlanan öğrenci sayısının toplam öğrenci sayısına oranı</b>	Oran		Sağlık, Kültür ve Spor Daire Başkanlığı

### 3. Stratejik Plan Değerlendirme Tabloları

## HEDEF KARTI-1

A1		Eđitim-öđretim kalitesini artırmak, uluslararasılaşmayı ve akreditasyonu yaygınlařtırmak.			
H1.5		Programların hedeflenen öđrenme çıktıları ve yetkinliklerinin öđđün eđitimde olduđu kadar, uzaktan eđitim süreçleriyle de öđrencilere kazandırılabilmesin sađlamak üzere Üniversitemiz uzaktan eđitim politikası dođrultusunda kurumsal ihtiyaçlara tümüyle cevap verebilecek, güvenli ve kullanıcı dostu bir öđrenme yönetim sistemi geliřtirilerek öđretim strateji, yöntem ve tekniklerinin kurumda yaygınlařtırılmasına yönelik etkinlik sayısı %5 artırılabacaktır.			
Amacın İlgili Olduđu Üniversite Stratejik Plan Amacı		Eđitim-öđretim kalitesini artırmak, uluslararasılaşmayı ve akreditasyonu yaygınlařtırmak.			
H1.5 Performansı		(PG1.1.1 Performansı X Hedefe Etkisi) + (PG1.1.2 Performansı X Hedefe Etkisi)			
Performans Göstergesi	Hedefe Etkisi (%)	Plan Dönemi Başlangıç Deđeri* (A)	Deđerlendirme Dönemindeki Yıllık Hedeflenen Deđer (B)	Deđerlendirme Dönemindeki Gerçekleşme Deđer (C)	Performans (%) (C-A)/(B-A)
<b>PG1.1.1:</b> Birebir Danıřmanlık hizmetinin çevrimiçi platformlar üzerinden de sađlanması yoluyla hizmet verilen akademik personel sayısı	50	340	390	300	-0,8
<b>PG1.1.2:</b> Çevrimiçi platformlarda düzenlenen Akademik Yazma Becerilerini Geliřtirme Kurslarının sayısı	30	0	2	3	1,5
<b>PG1.1.3:</b> Çevrimiçi platformlarda düzenlenen Akademik Yazma Seminerlerinin sayısı	20	0	5	5	1

## Hedefe İlişkin Değerlendirmeler\*\*

### PG1.1.1:

2022 yılında revizyon hizmeti verilen makale sayısı

Hedeflenen değerden -0,8 oranında düşük çıkmıştır. Bu durum 2022 yılında merkezimizin yürütücülüğünü üstlendiği ve üniversitemizin akademik personelin kullanımına sunduğu PoolText makale geribildirim raporu yazılımının 322 makale için kullanılmış olmasıyla açıklanabilir.

## HEDEF KARTI-2

A2	Araştırma Üniversitesi vizyonunu güçlendirecek nitelikli ve katma değeri yüksek araştırma-geliştirme çalışmalarını yürütmek.				
H2.1	Merkezimiz altyapı ve hizmetlerinden faydalanarak araştırma-geliştirme çalışmaları yürüten Gazi Üniversitesi öğretim elemanı sayısı %10 artırılabacaktır.				
Amacın İlgili Olduğu Üniversite Stratejik Plan Amacı	Araştırma Üniversitesi vizyonunu güçlendirecek nitelikli ve katma değeri yüksek araştırma-geliştirme çalışmalarını yürütmek.				
H2.1 Performansı	(PG2.1.1 Performansı X Hedef Etkisi) + (PG2.1.2 Performansı X Hedef Etkisi)				
Performans Göstergesi	Hedef Etkisi (%)	Plan Dönemi Başlangıç Değeri* (A)	Değerlendirme Dönemindeki Yılsonu Hedeflenen Değer (B)	Değerlendirme Dönemindeki Gerçekleşme Değeri (C)	Performans (%) (C-A)/(B-A)
PG.2.1.1. Merkezimiz birebir danışmanlık hizmetinden faydalanan Gazi Üniversitesi öğretim elemanı sayısı	80	340	390	300	-0,8
PG.2.1.2. Merkezimizin yürütücülüğünü yaptığı PoolText Makale	20	0	106	243	2,29

geribildirim yazılımından faydalanan Gazi Üniversitesi öğretim elemanı sayısı					
<b>Hedefe İlişkin Değerlendirmeler**</b>					
<b>PG2.1.1:</b> 2022 yılında revizyon hizmeti verilen makale sayısı	Hedeflenen değerden -0,8 oranında düşük çıkmıştır. Bu durum 2022 yılında merkezimizin yürütücülüğünü üstlendiği ve üniversitemizin akademik personelin kullanımına sunduğu PoolText makale geribildirim raporu yazılımının 322 makale için kullanılmış olmasıyla açıklanabilir.				

### HEDEF KARTI-3

<b>A3</b>	Sosyal sorumluluk bilincini ve hizmet kalitesini artırarak topluma katkı sağlamak.				
<b>H3.1</b>	Merkez faaliyetleri çerçevesinde topluma katkı sağlayacak etkinlik sayısı %10 artırılabacaktır.				
<b>Amacın İlgili Olduğu Üniversite Stratejik Plan Amacı</b>	Sosyal sorumluluk bilincini ve hizmet kalitesini artırarak topluma katkı sağlamak.				
<b>H3.1 Performansı</b>	(PG3.1.1 Performansı X Hedefe Etkisi) + (P3.1.2 Performansı X Hedefe Etkisi)				
<b>Performans Göstergesi</b>	<b>Hedefe Etkisi (%)</b>	<b>Plan Dönemi Başlangıç Değeri* (A)</b>	<b>Değerlendirme Dönemindeki Yılsonu Hedeflenen Değer (B)</b>	<b>Değerlendirme Dönemindeki Gerçekleşme Değeri (C)</b>	<b>Performans (%) (C-A)/(B-A)</b>
<b>PG.3.1.1.</b> Akademik Yazma Becerilerini Geliştirme Kurslarına katılan kurum dışı araştırmacı sayısı	60	0	40	58	1,45
<b>PG.3.1.2.</b> Toplumun ilgili kesimlerinin de	40	0	5	5	1

katıldığı Akademik Yazma Seminerlerinin sayısı					
<b>Hedefe İlişkin Değerlendirmeler**</b>					

#### IV. KURUMSAL KABİLİYET ve KAPASİTENİN DEĞERLENDİRİLMESİ

##### A. Üstünlükler

- Disiplinli ve iletişim becerileri gelişkin, alanında uzman, genç akademik kadrosunun olması
- Randevu sistemi ile çalışıldığı için herkese eşit zaman ayrılması
- Merkezimizden hizmet alan akademik personelimizin makale düzeltmeleri vasıtasıyla akademik yazmaya dair eğitim alması
- Merkezimizden hizmet alan akademik personelimizin uluslararası dergilerce talep edilen resmi dil kontrolü belgesini ücretsiz alabilmesi
- Üniversitemiz fakülteleri ve enstitüleri ile merkezimizin yakın etkileşimde olması
- Sınırlı akademik kadrosuna rağmen azami ölçüde faaliyet vermesi
- Merkezimize hizmet almak üzere e-posta yoluyla mesai saatleri dışında da ulaşılabilmesi
- Merkezimizin yeni ofisinin rektörlük yerleşkesinde olması sebebiyle, üniversitemizin tüm yerleşkelerinden kolaylıkla ulaşılabilir olması
- Makale revizyon hizmetinin çevrimiçi olarak da verilmesi ile yararlanacak akademik personele merkeze bizzat gelmeyerek zaman tasarrufu sağlanması
- Makale revizyon hizmetimize ek olarak PoolText gibi çevrimiçi geribildirim yazılımları ile akademik personele destek verilmesi

##### B. Zayıflıklar

- Merkezin verdiği hizmetleri nitelik ve nicelik bakımından artırabilmesi için yeterli akademik personele sahip olmaması
- Merkezimizde elde edilen verilerin araştırma ve projelendirme kapsamında kullanılmasının merkezin mevcut iş yükü sebebiyle zorlaşması

- Merkezin resmi yazışmalarını ve dokümantasyonunu yürütecek VHKİ elemanının olmaması ve bu durumun akademik personele idari iş yükü getirmesi

### **C. Değerlendirme**

Merkezimiz kurulduğu günden bu yana, üniversitemiz akademik personelinin nitelikli yayın yapma sürecine katkı sağlamayı hedeflemekte, bu doğrultuda, İngilizce akademik metinlerin dil kontrolünü, uluslararası toplantılar için hazırlanan sunumların yazım ve telaffuz kontrolünü yapmaktadır. Merkezimiz, dil kontrolü içeren hizmetlerine ek olarak, akademik yazma becerilerini geliştirmeye yönelik kurum içi, kurum dışı, ücretsiz ve ücretli olmak üzere birçok kurs düzenlemiştir. 2020 yılı Nisan ayından beri süregelen Covid-19 salgını sebebiyle faaliyetlerin işleyişleri kimi zaman sekteye uğramış olsa da, çağın ve içinde bulunulan durumun şartları dâhilinde değişimlere gidilmiştir. Örneğin yüz yüze çalışma yöntemi ile yürüttüğümüz “Birebir Danışmanlık Hizmeti” bu süreçte akademisyenlerimize sunulan iki seçenek olan “e-posta ile uzaktan” ya da “Zoom üzerinden eş zamanlı” olarak yürütülmektedir. Ayrıca, 2022 yılında beş farklı çevrim içi akademik yazma semineri düzenlenmiş, bu seminerlerde merkezimizin akademik personelinin yanı sıra diğer üniversitelerden alanında uzman akademisyenler akademik yazma üzerine sunumlar yapmıştır. Tüm bu faaliyetler merkezde görevli sınırlı sayıda öğretim elemanı tarafından planlanmış ve yürütülmüştür.

Merkezimizde hizmetlerimize dair geri bildirim alabilmek ve bu doğrultuda eksiklerimizi ve geliştirmemiz gereken yönlerimizi belirlemek amacıyla anket yoluyla veri toplanmaktadır. Birebir danışmanlık hizmetimizi alan akademisyenlerimizden görüş ve önerilerini paylaşabilecekleri “Memnuniyet Anketi’ni doldurmalarını talep etmekteyiz. 2022 yılı boyunca ankete katılan 205 akademisyenimiz %97 oranında memnuniyet bildirmişlerdir. Hizmetlerimizi daha etkili hale getirebilmek için verdikleri önerilerde ise akademik personel sayısının artırılması, daha erken tarihe randevu alabilmek ve akademik yazma üzerine eğitimler alabilmek gibi öneriler ön sıralarda yer almaktadır. Merkezimizde görevli üç öğretim görevlisi bulunmaktadır, ancak bir öğretim görevlimiz yurtdışı görevlendirmesi sebebiyle 3 yıl sürecek ücretsiz izinde durumdadır. Bu durumda iki öğretim görevlisi tüm faaliyetleri yürütmek durumunda olduğundan, randevu talep eden bir akademisyenimiz en erken 1 hafta sonraya randevu alabilmektedir. Diğer yandan, talep edilen eğitimler konusunda da fakülte ve enstitülerimizin belirli aralıklarla düzenlemiş oldukları çevrim içi seminerler ve GUZEM işbirliği ile çevrim içi yapılan “Makale Nasıl Yazılır?” ve “İleri Seviye Dil Bilgisi” kursları devam etmektedir.

### **V. ÖNERİ VE TEDBİRLER**

1. Personel sayısının artması, merkezin daha geniş bir akademisyen kitesine hizmet verme kabiliyetini artıracaktır. Bu da üniversitemiz akademik personelinin daha fazla uluslararası yayınyapmasına, akademik yazma becerilerinin geliştirilmesine ve dolayısıyla da araştırma üniversitesi olan üniversitemizin dünya üniversiteleri arasındaki konumuna katkı sağlayacaktır.

2. Merkezimizde çevrimiçi verilen makale revizyonu hizmeti 40 dakika ile sınırlı olan “Zoom Basic” kullanıcı hesabı ile verilmektedir. Bu süre revizyon hizmeti için yeterli olmadığından seanslar yarıda kesilmekte bu da öğrenim sürecini sekteye uğratmaktadır. Bu doğrultuda, merkezimiz faaliyetlerinde (revizyon, seminer ve yönetim kurulu toplantıları) kullanılmak üzere süre sınırı olmayan bir Zoom kullanıcı hesabının merkezimize tanımlanması önem arz etmektedir.

3. Akademik personelimizin İngilizce yazdıkları metinlerin dil bilgisi, noktalama işaretleri, cümle yapısı ve kelime kullanımı gibi hususlarda geliştirilmesine yardımcı eğitsel uygulamalar arasında en çok tercih edilenlerden biri olan Grammarly Premium’un üniversitemizce satın alınması önerilmektedir. Personelimizin bireysel yazım süreçlerini geliştirmesinin yanı sıra, bu program yoluyla yazılmış makalelerin merkezimize gönderilmesi durumunda merkez iş yükünün de hafifleyeceği, bunun da daha fazla makale revizyonu yapılabilmesine olanak sağlayacağı düşünülmektedir.



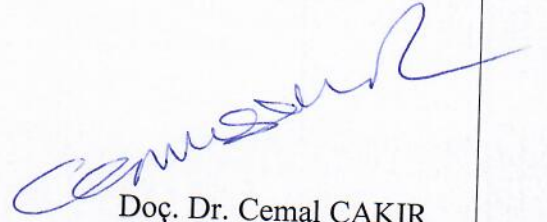
## İÇ KONTROL GÜVENCE BEYANI<sup>2</sup>

Harcama Yetkilisi olarak görev ve yetkilerim çerçevesinde;

Harcama birimimizce gerçekleştirilen iş ve işlemlerin idarenin amaç ve hedeflerine, iyi malî yönetim ilkelerine, kontrol düzenlemelerine ve mevzuata uygun bir şekilde gerçekleştirildiğini, birimimize bütçe ile tahsis edilmiş kaynakların planlanmış amaçlar doğrultusunda etkili, ekonomik ve verimli bir şekilde kullanıldığını, birimimizde iç kontrol sisteminin yeterli ve makul güvenceyi sağladığını bildiririm.

Bu güvence, harcama yetkilisi olarak sahip olduğum bilgi ve değerlendirmeler, yönetim bilgi sistemleri, iç kontrol sistemi değerlendirme raporları, izleme ve değerlendirme raporları ile denetim raporlarına dayanmaktadır<sup>3</sup>.

Bu raporda yer alan bilgilerin güvenilir, tam ve doğru olduğunu beyan ederim<sup>4</sup>. (ANKARA – 12/01/2023 )



Doç. Dr. Cemal ÇAKIR

Merkez Müdürü

<sup>2</sup> Harcama yetkilileri tarafından imzalanan iç kontrol güvence beyanı birim faaliyet raporlarına eklenir.

<sup>3</sup> Yıl içerisinde harcama yetkilisi değişmişse “benden önceki harcama yetkilisi/yetkililerinden almış olduğum bilgiler” ibaresi de eklenir.

<sup>4</sup> Harcama yetkilisinin herhangi bir çekincesi varsa bunlar liste olarak bu beyana eklenir ve beyanın bu çekincelerle birlikte dikkate alınması gerektiği belirtilir.