

**YÜKSEKÖĞRETİM KURUMLARI
FAALİYET RAPORU HAZIRLAMA
REHBERİ**

2017 YILI
GAZİ ÜNİVERSİTESİ
FAALİYET
RAPORU

(AKADEMİK YAZMA, UYGULAMA VE ARAŞTIRMA
MERKEZİ)

İÇİNDEKİLER

ÜST YÖNETİCİ SUNUŞU.....	
I- GENEL BİLGİLER.....	
A- Misyon ve Vizyon.....	
B- Yetki, Görev ve Sorumluluklar.....	
C- İdareye İlişkin Bilgiler.....	
1- Fiziksel Yapı.....	
2- Örgüt Yapısı.....	
3- Bilgi ve Teknolojik Kaynaklar	
4- İnsan Kaynakları	
5- Sunulan Hizmetler	
6- Yönetim ve İç Kontrol Sistemi	
D- Diğer Hususlar	
II- AMAÇ ve HEDEFLER	
A- İdarenin Amaç ve Hedefleri	
B- Temel Politikalar ve Öncelikler	
C- Diğer Hususlar	
III- FAALİYETLERE İLİŞKİN BİLGİ VE DEĞERLENDİRMELER	
A- Mali Bilgiler	
1- Bütçe Uygulama Sonuçları	
2- Temel Mali Tablolara İlişkin Açıklamalar	
3- Mali Denetim Sonuçları	
4- Diğer Hususlar	
B- Performans Bilgileri	
1- Faaliyet ve Proje Bilgileri	
2- Performans Sonuçları Tablosu	
3- Performans Sonuçlarının Değerlendirilmesi	
4- Performans Bilgi Sisteminin Değerlendirilmesi	
5- Diğer Hususlar	
IV- KURUMSAL KABİLİYET ve KAPASİTENİN DEĞERLENDİRİLMESİ	
A- Üstünlükler	
B- Zayıflıklar	
C- Değerlendirme	
V- ÖNERİ VE TEDBİRLER	

BİRİM / ÜST YÖNETİCİ SUNUŞU

Merkezimiz 15 Mart 2015 tarihinde yönetmeliğimizin 29296 sayılı resmi gazetede yayınlanmasıyla birlikte resmi olarak kurulmuş ve hizmet içi eğitimlerin ardından 1 Haziran 2015 tarihinde faaliyete geçmiştir. Gazi Üniversitesi Akademik Yazma Merkezi olarak amacımız üniversitemiz akademik personeline İngilizce yayın yapma alanında gerekli hizmetleri sağlayarak onların daha güçlü, kendine güveni daha fazla olan ve daha bağımsız yazarlar haline gelmelerine yardımcı olmaktır.

Ankara'da sadece Gazi Üniversitesi ve Orta Doğu Teknik Üniversitesi'nde faaliyet bulunan akademik yazma merkezleri, tüm akademik ve profesyonel yazma ihtiyaçlarına yönelik birebir eğitim ve danışmanlık hizmeti vermektedir. Bu bağlamda akademik personelimizin bildiri özeti, makale, CV, başvuru mektubu gibi İngilizce yazılmış her türlü akademik metni profesyonel bir bakış açısıyla düzenlemekteyiz.

Aynı zamanda bir uygulama ve araştırma merkezi olarak hizmet veren merkezimiz akademik personelimizin ihtiyaçlarını belirlemek amacıyla ve bu ihtiyaçlar doğrultusunda kendini yenileyerek hizmet vermek amacıyla sürekli bilimsel araştırmalar yapmaktadır. Bu amaçla hazırlamış olduğumuz Akademik İhtiyaç Analizi Anketi'miz ve Memnuniyet Anketimiz websitemiz üzerinde sürekli güncel halde yayında tutulmaktadır.

**Yrd. Doç. Dr.
Ömer Faruk CANTEKİN**

Merkez Müdürü

I- GENEL BİLGİLER

(Kamu İdarelerince Hazırlanacak Faaliyet Raporları Hakkında Yönetmeliğin 19 uncu maddesi “a) Genel bilgiler: Bu bölümde, idarenin misyon ve vizyonuna, teşkilat yapısına ve mevzuatına ilişkin bilgilere, sunulan hizmetlere, insan kaynakları ve fiziki kaynakları ile ilgili bilgilere, iç ve dış denetim raporlarında yer alan tespit ve değerlendirmelere kısaca yer verilir.

A. Misyon ve Vizyon

Misyon

Gazi Üniversitesi Akademik Yazma Merkezi olarak misyonumuz, üniversitemiz akademik personeline bilimsel yazma alanında gerekli akademik yazma becerileri ve stratejileri sağlayarak onları daha güçlü, kendine güveni daha fazla olan ve daha bağımsız yazarlar haline gelmelerine yardımcı olmaktır. Ayrıca akademisyenlerimizin akademik yazma alanında ihtiyaçlarını belirleyecek ve onları daha iyi yazarlar haline getirecek araştırmalarda bulunmak da merkezimizin misyonu arasındadır.

Vizyon

Gazi Üniversitesi Akademik Yazma Merkezi olarak vizyonumuz, üniversitemizin amaçlarından biri olan dünyanın en iyi üniversiteleri arasına girmek hedefine bilimsel bilginin üretilmesi ve dağıtılması bağlamında daha prestijli bilimsel dergilerde yayın yapabilmelerine olanak sağlamak amacıyla yazma becerilerinin gelişmesine katkı sağlamaktır.

B. Yetki, Görev ve Sorumluluklar

Gazi Üniversitesine bağlı olarak kurulan Akademik Yazma, Uygulama ve Araştırma Merkezi 4.11.1981 tarihli ve 2547 sayılı Yükseköğretim Kanununun 7. Maddesinin birinci fıkrasının (d) bendinin (2) numaralı alt bendi ile 14. Maddesine dayanılarak hazırlanan yönetmeliğe göre kurulmuştur. Merkezimiz 15 Mart 2015 tarihli ve 29296 sayılı Resmi Gazetede yayınlanan yönetmelik kapsamında faaliyet göstermektedir.

Merkezimiz tüm akademik ve profesyonel yazma ihtiyaçlarına yönelik birebir eğitim ve danışmanlık hizmeti vermektedir. Merkezimize gelen üniversitemiz akademik personeli, merkezimizde çalışan deneyimli personelimiz ile bire bir çalışma imkânı bulmaktadır. Bire bir eğitimler sırasında İngilizce akademik yazma becerisi konusunda gerekli bilgi ve stratejileri sunulmakta ve akademisyenlerimizin yazma becerilerini geliştirmelerine yardımcı olunmaktadır. Akademisyenlerimiz getirmiş oldukları taslak metinleri alanında uzman olan personelimiz ile bire bir inceleme fırsatı bulmakta ve yapmış oldukları hatalara yönelik anında ve etkili geri bildirim ve eğitim

almaktadır. Bu bağlamda akademik personelimizin bildiri özeti, makale, CV, başvuru mektubu gibi İngilizce yazılmış her türlü akademik metni profesyonel bir bakış açısıyla düzenlemektedir.

C. İdareye İlişkin Bilgiler

1- Fiziksel Yapı

1.1- Eğitim Alanları Derslikler*

Eğitim Alanı	Kapasitesi 0-50	Kapasitesi 51-75	Kapasitesi 76-100	Kapasitesi 101-150	Kapasitesi 151-250	Kapasitesi 251-Üzeri
Anfi						
Sınıf						
Bilgisayar Lab.						
Diğer Lab.						
Toplam						

* Sayı olarak belirtilecektir.

Anfi Kapasitesi: Kişi

Anfi Alanı: m2

Sınıf Kapasitesi: Kişi

Sınıf Alanı: m2

Bilgisayar Lab. Kapasitesi: Kişi

Bilgisayar Lab. Alanı: m2

Diğ. Lab. Kapasitesi: Kişi

Diğ. Lab. Alanı: m2

1.2- Sosyal Alanlar

1.2.1.Kantinler ve Kafeteryalar

Kantin Sayısı: ... Adet

Kantin Alanı: ... m2

Kafeterya Sayısı: ... Adet

Kafeterya Alanı: ... m2

Toplam Kapasite: kişi

1.2.2.Yemekhaneler

Öğrenci yemekhane Sayısı: ... Adet

Öğrenci yemekhane Alanı: ... m2

Öğrenci yemekhane Kapasitesi: ... Kişi

Personel yemekhane Sayısı: ... Adet
Personel yemekhane Alanı: ... m2
Personel yemekhane Kapasitesi: ... Kişi

1.2.3.Misafirhaneler

Misafirhane Sayısı: ... Adet
Misafirhane Kapasitesi: ... Kişi

1.2.4.Öğrenci Yurtları

	Yatak Sayısı 1	Yatak Sayısı 2	Yatak Sayısı 3 - 4	Yatak Sayısı 5 - Üzeri
Oda Sayısı				
Alanı m2				

1.2.5.Lojmanlar

Lojman Sayısı: ... Adet
Lojman Brüt Alanı: ... m2
Dolu Lojman Sayısı: ... Adet
Boş Lojman Sayısı: ... Adet

1.2.6.Spor Tesisleri

Kapalı Spor Tesisleri Sayısı: ... Adet
Kapalı Spor Tesisleri Alanı: ... m2
Açık Spor Tesisleri Sayısı: ... Adet
Açık Spor Tesisleri Alanı: ... m2

1.2.7.Toplantı – Konferans Salonları*

	Kapasitesi 0-50	Kapasitesi 51-75	Kapasitesi 76-100	Kapasitesi 101-150	Kapasitesi 151-250	Kapasitesi 251-Üzeri
Toplantı Salonu						
Konferans Salonu						
Toplam						

*Adet olarak belirtilecektir.

Toplantı Salonu Kapasitesi: Kişi
Toplantı Salonu Alanı: m2
Konferans Salonu Kapasitesi:Kişi

Konferans Salonu Alanı: m2

1.2.8.Sinema Salonu

Sinema Salonu Sayısı: ... Adet

Sinema Salonu Alanı: ... m2

Sinema Salonu Kapasitesi: ... Kişi

1.2.9.Eđitim ve Dinlenme Tesisleri

Eđitim ve Dinlenme Tesisleri Sayısı: ... Adet

Eđitim ve Dinlenme Tesisleri Kapasitesi: ... Kişi

1.2.10.Öđrenci Kulüpleri

Öđrenci Kulüpleri Sayısı: ... Adet

Öđrenci Kulüpleri Alanı: ... m2

1.2.11.Mezun Öđrenciler Derneđi

Mezun Öđrenciler Derneđi Sayısı: ... Adet

Mezun Öđrenciler Derneđi Alanı: ... m2

1.2.12.Okul Öncesi ve İlköđretim Okulu Alanları

Anaokulu Sayısı: ... Adet

Anaokulu Alanı: ... m2

Anaokulu Kapasitesi: ... Kişi

İlköđretim okulu Sayısı: ... Adet

İlköđretim okulu Alanı: ... m2

İlköđretim okulu Kapasitesi: ... Kişi

1.3- Hizmet Alanları

1.3.1. Akademik Personel Hizmet Alanları

	Sayısı (Adet)	Alanı (m2)	Kullanan Sayısı (Kişi)
Çalışma Odası	1	50	4
Toplam	1	50	4

1.3.2. İdari Personel Hizmet Alanları

	Sayısı (Adet)	Alanı (m2)	Kullanan Sayısı
Servis			
Çalışma Odası			
Toplam			

1.4- Ambar Alanları

Ambar Sayısı: ... Adet
Ambar Alanı: ... m2

1.5- Arşiv Alanları

Arşiv Sayısı: ... Adet
Arşiv Alanı: ... m2

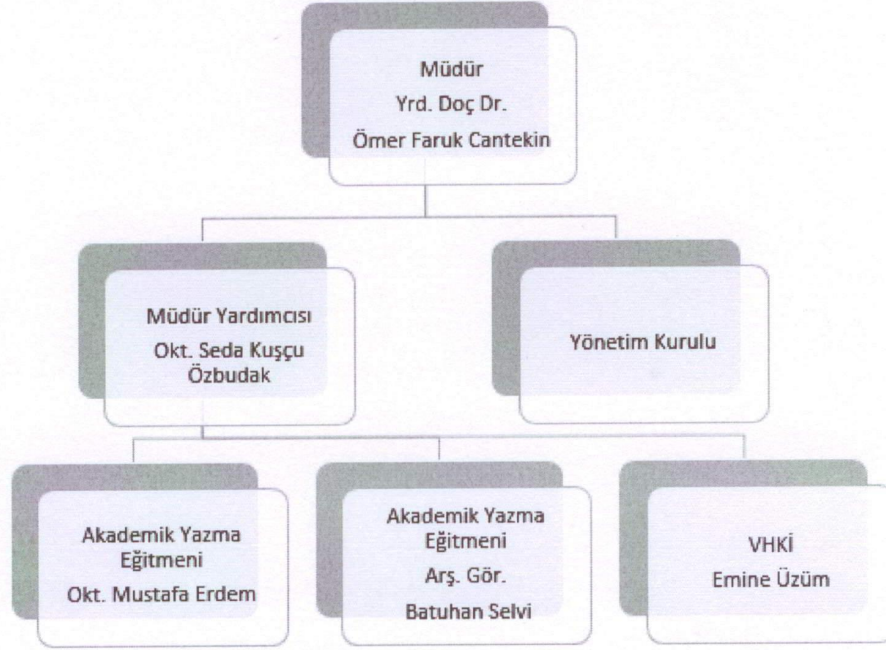
1.6- Atölyeler

Atölye Sayısı: ... Adet
Atölye Alanı: ... m2

1.7- Hastane Alanları

Birim	Sayı (Adet)	Alan (m2)
Acil Servis		
Yoğun Bakım		
Ameliyathane		
Klinik		
Laboratuvar		
Eczane		
Radyoloji Alanı		
Nükleer Tıp Alanı		
Sterilizasyon Alanı		
Mutfak		
Çamaşırhane		
Teknik Servis		
.....		
.....		
.....		
.....		
Hastane Toplam Kapalı Alanı		

2- Örgüt Yapısı



Yönetim Kurulu Üyeleri:

No	Adı Soyadı	Merkezdeki Görevi	Görev Yeri
1	Yrd. Doç. Dr. Ömer Faruk Cantekin	Merkez Müdürü	G.Ü. İktisadi ve İdari Bilimler Fakültesi Çalışma Ekonomisi ve Endüstriyel İlişkiler Bölümü
2	Okt. Seda Kuşçu Özbudak	Merkez Müdür Yrd.	G.Ü. Akademik Yazma, Uygulama ve Araştırma Merkezi
3	Prof. Dr. Gonca Bayraktar Durgun	Yönetim Kurulu Üyesi	G.Ü. İktisadi ve İdari Bilimler Fakültesi Siyaset Bilimi ve Kamu Yönetimi Bölümü
4	Doç. Dr. Kadriye Dilek Akpınar	Yönetim Kurulu Üyesi	G.Ü. Gazi Eğitim Fakültesi İngiliz Dili Eğitimi Anabilim Dalı
5	Doç. Dr. Ayfer Keleş	Yönetim Kurulu Üyesi	G.Ü. Tıp Fakültesi Acıl Tıp Anabilim Dalı
6	Doç. Dr. Erdal Aksoy	Yönetim Kurulu Üyesi	G.Ü. Edebiyat Fakültesi Sosyoloji Bölümü

3- Bilgi ve Teknolojik Kaynaklar

3.1- Yazılımlar

3.2- Bilgisayarlar

Masa üstü bilgisayar Sayısı: 6 Adet
Taşınabilir bilgisayar Sayısı: 1 Adet

3.3- Kütüphane Kaynakları

Kitap Sayısı: 28 Adet
Basılı Periyodik Yayın Sayısı: ... Adet
Elektronik Yayın Sayısı: ... Adet

3.4- Diğer Bilgi ve Teknolojik Kaynaklar

Cinsi	İdari Amaçlı (Adet)	Eğitim Amaçlı (Adet)	Araştırma Amaçlı (Adet)
Projeksiyon		1	
Yazıcı		1	
Slayt makinesi			
Faks			
Episkop			
Barkot Okuyucu			
Baskı makinesi			
Fotokopi makinesi		1	
Tepegöz			
Fotoğraf makinesi			
Kameralar			
Televizyonlar			
Tarayıcılar		1	
Müzik Setleri			
Mikroskoplar			
DVD ler			

4- İnsan Kaynakları

(Biriminin faaliyet dönemi sonunda mevcut insan kaynakları, istihdam şekli, hizmet sınıfları, kadro unvanları, bilgilerine yer verilir.)

4.1- Akademik Personel

Akademik Personel					
	Kadroların Doluluk Oranına Göre			Kadroların İstihdam Şekline Göre	
	Dolu	Boş	Toplam	Tam Zamanlı	Yarı Zamanlı
Profesör					
Doçent					
Yrd. Doçent	1		1	1	
Öğretim Görevlisi					
Okutman	2	2	4	4	
Çevirici					
Eğitim- Öğretim Planlamacısı					
Araştırma Görevlisi	1	1	2	2	
Uzman					

4.2- Yabancı Uyruklu Akademik Personel

Yabancı Uyruklu Öğretim Elemanları		
Unvan	Geldiği Ülke	Çalıştığı Bölüm
Profesör		
Doçent		
Yrd. Doçent		
Öğretim Görevlisi		
Okutman		
Çevirici		
Eğitim-Öğretim Planlamacısı		
Araştırma Görevlisi		
Uzman		
Toplam		

4.3- Diğer Üniv. Görevlendirilen Akademik Personel

Diğer Üniversitelerde Görevlendirilen Akademik Personel		
Unvan	Bağlı Olduğu Bölüm	Görevlendirildiği Üniversite
Profesör		

Doçent		
Yrd. Doçent		
Öğretim Görevlisi		
Okutman		
Çevirici		
Eğitim Öğretim Planlamacısı		
Araştırma Görevlisi		
Uzman		
Toplam		

4.4- Başka Üniv. Kurumda Görevlendirilen Akademik Personel

Başka Üniversitelerden Üniversitemizde Görevlendirilen Akademik Personel		
Unvan	Çalıştığı Bölüm	Geldiği Üniversite
Profesör		
Doçent		
Yrd. Doçent		
Öğretim Görevlisi		
Okutman		
Çevirici		
Eğitim Öğretim Planlamacısı		
Araştırma Görevlisi		
Uzman		
Toplam		

4.5- Sözleşmeli Akademik Personel

Sözleşmeli Akademik Personel Sayısı	
Profesör	
Doçent	
Yrd. Doçent	
Öğretim Görevlisi	
Uzman	
Okutman	
Sanatçı Öğrt. Elm.	
Sahne Uygulaticısı	
Toplam	

4.6- Akademik Personelin Yaş İtibariyle Dağılımı

Akademik Personelin Yaş İtibariyle Dağılımı						
	21-25 Yaş	26-30 Yaş	31-35 Yaş	36-40 Yaş	41-50 Yaş	51- Üzeri

Kişi Sayısı		2		2		
Yüzde						

4.7- İdari Personel

İdari Personel (Kadroların Doluluk Oranına Göre)			
	Dolu	Boş	Toplam
Genel İdari Hizmetler	1		1
Sağlık Hizmetleri Sınıfı			
Teknik Hizmetleri Sınıfı			
Eğitim ve Öğretim Hizmetleri sınıfı			
Avukatlık Hizmetleri Sınıfı.			
Din Hizmetleri Sınıfı			
Yardımcı Hizmetli			
Toplam	1		1

4.8- İdari Personelin Eğitim Durumu

İdari Personelin Eğitim Durumu					
	İlköğretim	Lise	Ön Lisans	Lisans	Y.L. ve Dokt.
Kişi Sayısı		1			
Yüzde					

4.9- İdari Personelin Hizmet Süreleri

İdari Personelin Hizmet Süresi						
	1 – 3 Yıl	4 – 6 Yıl	7 – 10 Yıl	11 – 15 Yıl	16 – 20 Yıl	21 - Üzeri
Kişi Sayısı						1
Yüzde						

4.10- İdari Personelin Yaş İtibariyle Dağılımı

İdari Personelin Yaş İtibariyle Dağılımı						
	21-25 Yaş	26-30 Yaş	31-35 Yaş	36-40 Yaş	41-50 Yaş	51- Üzeri
Kişi Sayısı					1	

Yüzde					100	
-------	--	--	--	--	-----	--

4.11- İşçiler

İşçiler (Çalıştıkları Pozisyonlara Göre)			
	Dolu	Boş	Toplam
Sürekli İşçiler			
Vizeli Geçici İşçiler (adam/ay)			
Vizesiz işçiler (3 Aylık)			
Toplam			

4.12- Sürekli İşçilerin Hizmet Süreleri

Sürekli İşçilerin Hizmet Süresi						
	1 – 3 Yıl	4 – 6 Yıl	7 – 10 Yıl	11 – 15 Yıl	16 – 20 Yıl	21 - Üzeri
Kişi Sayısı						
Yüzde						

4.13- Sürekli İşçilerin Yaş İtibariyle Dağılımı

Sürekli İşçilerin Yaş İtibariyle Dağılımı						
	21-25 Yaş	26-30 Yaş	31-35 Yaş	36-40 Yaş	41-50 Yaş	51- Üzeri
Kişi Sayısı						
Yüzde						

5- Sunulan Hizmetler

5.1- Eğitim Hizmetleri (2017-2018 güz dönemi verileri dikkate alınacaktır.)

5.1.1- Öğrenci Sayıları

Öğrenci Sayıları									
Birim Adı	I. Öğretim			II. Öğretim			Toplam		Genel Toplam
	E	K	Top.	E	K	Top.	Kız	Erkek	
Fakülteler									
Yüksekokullar									
Enstitüler									
Meslek Yüksekokulları									
Toplam									

5.1.2- Yabancı Dil Hazırlık Sınıfı Öğrenci Sayıları

Yabancı Dil Eğitimi Gören Hazırlık Sınıfı Öğrenci Sayıları ve Toplam Öğrenci Sayısına Oranı								
Birim Adı	I. Öğretim			II. Öğretim			I. ve II. Öğretim Toplamı(a)	Yüzde*
	E	K	Top.	E	K	Top.	Sayı	
Fakülteler								
Yüksekokullar								

*Yabancı dil eğitimi gören öğrenci sayısının toplam öğrenci sayısına oranı (Yabancı dil eğitimi gören öğrenci sayısı/Toplam öğrenci sayısı*100)

5.1.3- Öğrenci Kontenjanları

Öğrenci Kontenjanları ve Doluluk Oranı				
Birim Adı	YGS Kontenjanı	YGS Sonucu Yerleşen	Boş Kalan	Doluluk Oranı
Fakülteler				
Yüksekokullar				
Meslek Yüksekokulları				
Toplam				

5.1.4- Yüksek Lisans ve Doktora Programları

Enstitülerdeki Öğrencilerin Yüksek Lisans (Tezli/ Tezsiz) ve Doktora Programlarına Dağılımı				
Birim Adı	Programı	Yüksek Lisans Yapan Sayısı	Doktora Yapan Sayısı	Toplam

		Tezli	Tezsiz		
Toplam					

5.1.5- Yabancı Uyruklu Öğrenciler

Yabancı Uyruklu Öğrencilerin Sayısı ve Bölümleri			
	Bölümü		
	Kadın	Erkek	Toplam
Fakülteler			
Yüksekokullar			
Enstitüler			
Meslek Yüksekokulları			
Toplam			

5.2- Sağlık Hizmetleri

	YATAK SAYISI	HASTA SAYISI	TETKİK SAYISI
ACİL SERVİS HİZMETLERİ			
YOĞUN BAKIM			
KLİNİK			
AMELİYAT SAYISI			
POLİKLİNİK HASTASI SAYISI			
LABORATUAR HİZMETLERİ			
RADYOLOJİ ÜNİTESİ HİZMETLERİ			
NÜKLEER TIP BÖLÜMÜNDE VERİLEN HİZMETLER			
MEDİKO SOSYAL POLİKLİNİK HASTA SAYISI			

5.3-İdari Hizmetler

Bu kısımda idarenin veya harcama biriminin görev, yetki ve sorumlulukları çerçevesinde faaliyet dönemi içerisinde yerine getirdiği hizmetlere özet olarak yer verilecektir.

Faaliyet dönemi gerçekleştirmelerine ilişkin bilgiler ise raporun III. B-1 bölümündeki "Faaliyet ve Proje Bilgileri" başlığı altında yer alacaktır.

5.4-Diğer Hizmetler

Birim tarafından 2017 yılında görev alanına giren faaliyetler dışında yapmış olduđu çalışmalar ve yukarda tanımlanamayan faaliyetler bu bölümde yer alacaktır.

Merkezimizde 2017 yılı içerisinde 87 Okutman/Öğr. Gör., 217 Arş. Gör., 65 Yrd. Doç. Dr., 103 Doç. Dr., 92 Prof. Dr. olmak üzere toplam 564 öğretim elemanına akademik yazma konusunda birebir eğitim verilmiştir. Merkezimizde 2017 yılı içerisinde toplam 1692 seans akademik İngilizce yazma eğitim hizmeti sağlanmıştır. Seanslarımız sırasında akademik personelimize merkezimizde çalışmakta olan akademik yazma konusunda uzman ve deneyimli okutman hocalarımız ile birebir çalışma imkânı sunulmuştur.

6- Yönetim ve İç Kontrol Sistemi

(Birim atama, satın alma, ihale gibi karar alma süreçleri, yetki ve sorumluluk yapısı, mali yönetim, harcama öncesi kontrol sistemine ilişkin yer alan tespit ve değerlendirmeler yer alır.)

Birim atama, satın alma, ihale gibi karar alma süreçleri, mali yönetim, harcama öncesi kontrol sistemine ilişkin yer alan tespit ve değerlendirmeler Gazi Üniversitesi Genel Sekreterliği tarafından yürütülmektedir.

D- Diğer Hususlar

(Bu başlık altında, yukarıdaki başlıklarda yer almayan ancak birimin açıklanmasını gerekli gördüğü diğer konular özet olarak belirtilir.)

II- AMAÇ ve HEDEFLER

(Kamu İdarelerince Hazırlanacak Faaliyet Raporları Hakkında Yönetmeliğin 18 inci maddesi “.....

b) Amaç ve hedefler: Bu bölümde, idarenin stratejik amaç ve hedeflerine, faaliyet yılı önceliklerine ve izlenen temel ilke ve politikalarına yer verilir.)

A. İdarenin Amaç ve Hedefleri

(Stratejik plan yapan idareler, faaliyet raporunun ilişkin olduğu yılı kapsayan stratejik planlarında yer alan amaç ve hedefleri ile faaliyet yılı önceliklerini bu bölümde belirteceklerdir.)

Stratejik Amaçlar	Stratejik Hedefler
Stratejik Amaç-1 Gazi Üniversitesi akademik personelinin akademik yazma becerilerini geliştirmek	Hedef-1 Akademik Yazma seminerleri başlatmak
	Hedef-2 Fakülte bazlı akademik yazma eğitimleri başlatmak
	Hedef-3
Stratejik Amaç-2 Gazi Üniversitesi akademik personelinin yabancı dilde yayın yapmaya teşvik etmek	Hedef-1 Tanıtım etkinliklerinin sayısını arttırmak
	Hedef-2
	Hedef-3

B. Temel Politikalar ve Öncelikler

Esas alınacak politika belgeleri kamu idaresinin faaliyet alanı ve içinde bulunduğu sektöre göre değişmektedir. Ancak örnek olması açısından aşağıdaki politika belgeleri sayılabilir.

—Yükseköğretim Kurulu Başkanlığı Tarafından Hazırlanan “Türkiye’nin Yükseköğretim Stratejisi”

- Kalkınma Planları ve Yılı Programı,
- Orta Vadeli Program,
- Orta Vadeli Mali Plan,
- Bilgi Toplumu Stratejisi ve Eki Eylem Planı,

C. Diğer Hususlar

(Bu başlık altında, yukarıdaki başlıklarda yer almayan ancak birimin açıklanmasını gerekli gördüğü diğer konular özet olarak belirtilir.)

III- FAALİYETLERE İLİŞKİN BİLGİ VE DEĞERLENDİRMELER

(Kamu İdarelerince Hazırlanacak Faaliyet Raporları Hakkında Yönetmeliğin 18 inci maddesi “.....

c) Faaliyetlere ilişkin bilgi ve değerlendirmeler: Bu bölümde, mali bilgiler ile performans bilgilerine detaylı olarak yer verilir.)

A- Mali Bilgiler

(Kamu İdarelerince Hazırlanacak Faaliyet Raporları Hakkında Yönetmeliğin 18/c maddesi gereğince Mali bilgiler başlığı altında,

— Kullanılan kaynaklara,

— Bütçe hedef ve gerçekleştirmeleri ile meydana gelen sapmaların nedenlerine,

— Varlık ve yükümlülükler ile yardım yapılan birlik, kurum ve kuruluşların faaliyetlerine ilişkin bilgilere,

— Temel mali tablolara ve bu tablolara ilişkin açıklamalara yer verilir.

Ayrıca, iç ve dış mali denetim sonuçları hakkındaki özet bilgiler de bu başlık altında yer alır.

1- Bütçe Uygulama Sonuçları

1.1-Bütçe Giderleri

	2017 BÜTÇE BAŞLANGIÇ ÖDENEĞİ	2017 GERÇEKLEŞME TOPLAMI	GERÇEK. ORANI
	TL	TL	%
BÜTÇE GİDERLERİ TOPLAMI			
01 - PERSONEL GİDERLERİ			
02 - SOSYAL GÜVENLİK KURUMLARINA DEVLET PRİMİ GİDERLERİ			
03 - MAL VE HİZMET ALIM GİDERLERİ			
05 - CARİ TRANSFERLER			
06 - SERMAYE GİDERLERİ			

— Bütçe hedef ve gerçekleştirmeleri ile meydana gelen sapmaların nedenleri;

1.2-Bütçe Gelirleri

	2017 BÜTÇE TAHMİNİ	2017 GERÇEKLEŞME TOPLAMI	GERÇEK. ORANI
	TL	TL	%
BÜTÇE GELİRLERİ TOPLAMI			
02 – VERGİ DIŞI GELİRLER			
03 – SERMAYE GELİRLERİ			
04 – ALINAN BAĞIŞ VE YARDIMLAR			

— Bütçe hedef ve gerçekleştirmeleri ile meydana gelen sapmaların nedenleri;

2- Temel Mali Tablolara İlişkin Açıklamalar

(Birim bilanço, faaliyet sonuçları tablosu, bütçe uygulama sonuçları tablosu, nakit akım tablosu ve gerekli görülen diğer tablolara bu başlık altında yer verir ve tabloların önemli kalemlerine ilişkin değişimler ile bunlara ilişkin analiz, açıklama ve yorumlara yer verilir.)

3- Mali Denetim Sonuçları

(Birim iç ve dış mali denetim raporlarında yapılan tespit ve değerlendirmeler ile bunlara karşı alınan veya alınacak önlemler ve yapılacak işlemlere bu başlık altında yer verilir.)

4- Diğer Hususlar

(Bu başlık altında, yukarıdaki başlıklarda yer almayan ancak birimin mali durumu hakkında gerekli görülen diğer konulara yer verilir.)

B- Performans Bilgileri

Kamu İdarelerince Hazırlanacak Faaliyet Raporları Hakkında Yönetmeliğin 18/c maddesi gereğince Performans bilgileri başlığı altında,

—İdarenin stratejik plan ve performans programı uyarınca yürütülen faaliyet ve projelerine,

—Performans programında yer alan performans hedef ve göstergelerinin gerçekleşme durumu ile meydana gelen sapmaların nedenlerine,

—Diğer performans bilgilerine ve bunlara ilişkin değerlendirmelere yer verilir.

1- Faaliyet ve Proje Bilgileri

Bu başlık altında, faaliyet raporunun ilişkin olduğu yıl içerisinde yürütülen faaliyet ve projeler ile bunların sonuçlarına ilişkin detaylı açıklamalara yer verilecektir.

1.1. Faaliyet Bilgileri

1.1.1. Düzenlenen Bilimsel Toplantılar, Etkinlikler

BÖLÜM ADI	Sempozyum		Kongre		Konferans		Panel		Seminer		Diğer* Etkinlikler		Genel Toplam
	A	B	A	B	A	B	A	B	A	B	A	B	
Akademik Yazma Uygulama ve Araştırma Merkezi												2	2

A: Ulusal, B: Uluslararası

* Diğer Etkinlikler aşağıda da belirtilecektir.

Diğer Etkinlikler	SAYISI
Açık Oturum	
Söyleşi	
Tiyatro	
Konser	
Sergi	
Turnuva	
Teknik Gezi	

1.1.2. Dzenlenen Bilimsel Toplantılara ve Etkinliklere Katılan Personel Sayısı

BÖLÜM ADI	Sempozyum		Kongre		Konferans		Panel		Seminer		
	A	B	A	B	A	B	A	B	A	B	
Akademik Yazma Uygulama ve Arařtırma Merkezi				1							

A: Ulusal, B: Uluslararası

1.1.3. Bilimsel Yayın Sayıları

BÖLÜM ADI	Makale*		Bildiri*		Kitap
	A	B	A	B	
Akademik Yazma Uygulama ve Arařtırma Merkezi				4	

A: Ulusal, B: Uluslararası

* İndekslere Giren Hakemli Dergilerde

1.1.4. Üniversiteler Arasında Yapılan İkili Anlaşmalar

ÜNİVERSİTE ADI	ANLAŞMANIN İÇERİĞİ

1.2. Proje Bilgileri

Bilimsel Araştırma Proje Sayısı					
PROJELER	2017				
	Önceki Yıdan Devreden Proje	Yıl İçinde Eklenen Proje	Toplam	Yıl İçinde Tamamlanan Proje	Toplam Ödenek YTL
KALKINMA BAKANLIĞI					
TÜBİTAK					
A.B.					
BİLİMSEL ARAŞTIRMA PROJELERİ					
DİĞER					
TOPLAM					

2- Performans Sonuçları Tablosu

3- Performans Sonuçlarının Değerlendirilmesi

S.NO	PERFORMANS GÖSTERGESİ	ÖLÇÜ BİRİMİ	2017 GERÇEKLEŞME	SORUMLU BİRİMLER
1	Öğrencilere yönelik olarak düzenlenen sosyal, kültürel, sportif ve sanatsal faaliyet sayısı	Sayı		Sağlık Kültür ve Spor Dairesi Başkanlığı Fakülte/Yüksekokul/M.Y.O./Enstitüler
2	Yemek bursu verilen öğrenci sayısı	Sayı		Sağlık Kültür ve Spor Dairesi Başkanlığı
3	Kısmi zamanlı olarak çalışan öğrencilere ödenen maaş sayısı	Sayı		Sağlık Kültür ve Spor Dairesi Başkanlığı
4	İnşaat, Bakım-Onarım ve Donanım Giderleri	Tutar		Yapı İşleri ve Teknik Daire Başkanlığı
5	İnşaat Tamamlama Oranı* * Derslik ve Merkezi Birimler Projesi kapsamında yapılan inşaatları kapsamaktadır.	Yüzde		Yapı İşleri ve Teknik Daire Başkanlığı
6	Yeni Hizmete Açılacak Kapalı Alan	Metrekare		Yapı İşleri ve Teknik Daire Başkanlığı
7	Elektronik veri tabanı sayısı	Sayı		Kütüphane ve Dokümantasyon Daire Başkanlığı
8	Öğrenci başına düşen basılı kitap sayısı	Oran		Kütüphane ve Dokümantasyon Daire Başkanlığı
9	Koleksiyona eklenen materyal sayısı	Sayı		Kütüphane ve Dokümantasyon Daire Başkanlığı
10	Kadrolu öğretim üyelerine ISI İndekslerinde yer alan ve başka yazarlar tarafından yapılan atıf sayısı	Sayı		Kalite Güvencesi ve Derecelendirme Ofisi
11	WOS indeksli dergilerde yayınlanan tam metin yayın sayısı	Sayı		Kalite Güvencesi ve Derecelendirme Ofisi
12	Yayın ödülü alan akademik personel sayısı	Sayı		Akademik Ölçütler ve Ödül Bürosu
13	Kurum tarafından desteklenen proje sayısı	Sayı		Bilimsel Araştırma Projeleri Birimi
14	Diğer kurum-kuruluşlar tarafından desteklenen proje sayısı (AB hariç)	Sayı		Bilimsel Araştırma Projeleri Birimi
15	AB destekli proje sayısı (KA1-KA2-KA3 vb.)	Sayı		Proje Koordinasyon Uygulama ve Araştırma Merkezi
16	Teknoparkta yürütülen proje sayısı	Sayı		Gazi Teknopark
17	Teknoparkta faaliyet gösteren şirket sayısı	Sayı		Gazi Teknopark
18	Teknoparkta düzenlenen etkinlik sayısı	Sayı		Gazi Teknopark
19	Uluslararası değişim programları kapsamında giden öğrenci sayısı	Sayı		Mevlana Değişim Pogramı Koordinatörlüğü Erasmus Kurum Koordinatörlüğü
20	Uluslararası değişim programlarıyla giden akademisyen sayısı	Sayı		Erasmus Kurum Koordinatörlüğü
21	Ulusal değişim programlarıyla gelen öğrenci sayısı	Sayı		Farabi Değişim Pogramı Koordinatörlüğü Mevlana Değişim Pogramı Koordinatörlüğü
22	Yurtdışı üniversiteler ile ortak yürütülen programlara katılan öğrenci sayısı	Sayı		Öğrenci İşleri Daire Başkanlığı
23	Bakım-onarım giderleri	Tutar		Yapı İşleri ve Teknik Daire Başkanlığı
24	Acil Servis ve Onkoloji Hastanesi inşaatının tamamlanma oranı	Yüzde		Yapı İşleri ve Teknik Daire Başkanlığı
25	Tıbbi cihaz alım ve bakım onarım gideri	Tutar		Uygulama ve Araştırma Hastanesi Başhekimliği

4- Performans Bilgi Sisteminin Değerlendirilmesi

5- Diğer Hususlar

IV- KURUMSAL KABİLİYET ve KAPASİTENİN DEĞERLENDİRİLMESİ

Bu bölümde idarelerin, teşkilat yapısı, organizasyon yeteneği, teknolojik kapasite unsurları açısından içsel durum değerlendirmesi sonuçlarına ve yıl içinde tespit edilen üstün ve zayıf yönlerine yer verilir.

Stratejik planı olan idareler, stratejik plan çalışmalarında kuruluş içi analiz çerçevesinde tespit ettikleri güçlü- zayıf yönleri hakkında faaliyet yılı içerisinde kaydedilen ilerlemelere ve alınan önlemlere yer verirler.

A- Üstünlükler

Akademik Yazma, Uygulama ve Araştırma Merkezi olarak amacımız üniversitemiz akademik personelinin İngilizce yayın yapan dergilerde kabul edilen yayın sayısını arttırmaktır. Bu bağlamda 2017 yılı içerisinde 564 akademik personelimize toplamda 1692 seans İngilizce yazma eğitim hizmeti verilmiştir. Merkezimizden destek alan personelimizin yaklaşık %80'i gönderildikleri dergilerde kabul almıştır.

B- Zayıflıklar

Merkezimizin tanıtım faaliyetleri halen tamamlanmış değildir. Merkezimiz hakkında tüm akademisyenlerimiz bilgilendirildiği takdirde merkez faaliyetleri nicelik ve nitelik bakımından artacaktır. Kuruluş amaçlarından biri akademik yazma kurs ve eğitimleri vermek de olan merkezimiz 2017 yılında personel yetersizliğinden ötürü kurs ya da eğitim faaliyeti düzenleyememiştir. Merkezimizin halen 2 Okutman ve 1 Araştırma Görevlisi personele ihtiyacı vardır.

C- Değerlendirme

Akademik Yazma, Uygulama ve Araştırma Merkezi her yıl birebir eğitim faaliyetlerini ve kabul oranını istikrarlı bir şekilde arttırmaktadır. Amacımız düzenlenecek olan akademik yazma kurs,

eđitim ve seminerleri ile üniversitemiz akademik personelinin yabancı dilde yayın yapma becerilerini arttırmak önceliđimizdir. Merkezimiz, merkez personelindeki artış ve fiziki imkanların düzenlenmesi ile etkinliklerine daha da başarılı olarak devam edecektir.

V- ÖNERİ VE TEDBİRLER

(Bu başlık altında, faaliyet yılı sonuçlarından, genel ekonomik koşullar ve beklentilerden hareketle, birimin yapmayı planladığı deđişiklik önerilerine, karşılaşılabileceđi risklere ve bunlara karşı alınması gereken tedbirlere ilişkin genel deđerlendirmelere yer verilir.)

Merkezimize ait faaliyetler sürekli merkezimiz websitesinden duyurulmaktadır. Merkezimize ait hizmetlerin detaylı bir şekilde anlatıldığı maillerin Gazi mail servisi ile tüm akademik personelimize duyurulması merkezimizin tanınırlığını arttıracaktır. Buna ek olarak 2018 yılında belirlenecek takvim doğrultusunda merkez personelimiz fakülte bazlı tanıtım ve eđitim etkinliklerine başlayacaktır. Bu kapsamda gerekli mercilere başvurularak personel talep edilmiştir.

İÇ KONTROL GÜVENCE BEYANI

Harcama Yetkilisi olarak yetkim dahilinde;

Bu raporda yer alan bilgilerin güvenilir, tam ve doğru olduğunu beyan ederim.

Bu raporda açıklanan faaliyetler için bütçe ile tahsis edilmiş kaynakların, planlanmış amaçlar doğrultusunda ve iyi mali yönetim ilkelerine uygun olarak kullanıldığını ve iç kontrol sisteminin işlemlerin yasallık ve düzenliliğine ilişkin yeterli güvenceyi sağladığını bildiririm.

Bu güvence, üst yönetici olarak sahip olduğum bilgi ve değerlendirmeler, iç kontroller, iç denetçi raporları ile Sayıştay raporları gibi bilgim dahilindeki hususlara dayanmaktadır.

Burada raporlanmayan, idarenin menfaatlerine zarar veren herhangi bir husus hakkında bilgim olmadığını beyan ederim. (ANKARA -25/01/2018)

Yrd. Doç. Dr.
Ömer Faruk CANTEKİN
Merkez Müdürü

