

GAZİ ÜNİVERSİTESİ
KENT İÇİ ULAŞIM TEKNOLOJİLERİ ERİŞEBİLİRLİK,
UYGULAMA VE ARAŞTIRMA MERKEZİ

2021 YILI
FAALİYET
RAPORU

İçindekiler¹

BİRİM / ÜST YÖNETİCİ SUNUŞU	3
I. GENEL BİLGİLER	4
A. Misyon ve Vizyon.....	4
B. Yetki, Görev ve Sorumluluklar	4
İdareye İlişkin Bilgiler.....	6
1. Fiziksel Yapı.....	6
2. Teşkilat Yapısı.....	12
3. Teknoloji ve Bilişim Altyapısı.....	12
4. İnsan Kaynakları.....	14
5. Sunulan Hizmetler	20
6. Yönetim ve İç Kontrol Sistemi	24
B. Diğer Hususlar.....	24
II. AMAÇ ve HEDEFLER	24
A. Temel Politika ve Öncelikler.....	25
B. Birimin Stratejik Planında Yer Alan Amaç ve Hedefler	25
C. Diğer Hususlar.....	25
III. FAALİYETLERE İLİŞKİN BİLGİ VE DEĞERLENDİRMELER	26
A. Mali Bilgiler	26
1. Bütçe Uygulama Sonuçları	26
2. Mali Denetim Sonuçları.....	27
3. Diğer Hususlar.....	27
B. Performans Bilgileri.....	28
1. Faaliyet ve Proje Bilgileri	28
2. Performans Programı Sonuçlarının Değerlendirilmesi	32
3. Stratejik Plan Değerlendirme Tabloları.....	37
4. Performans Bilgi Sisteminin Değerlendirilmesi	44
Dünyada ve Ülkemizde etkili olan Covid-19 salgını nedeniyle hedeflenen performans göstergelerinin birçoğuna ulaşamadığıdır. Performans göstergelerinin hedeflenen değere ulaşabilmesi için, temel çevresel risk olan Covid19 pandemisinin bitmesi ve faaliyetlerin yeniden hız kazanması durumunda ilerleyen yıllarda hedeflenen değerlere ulaşılması öngörülmektedir.	44
5. Diğer Hususlar.....	44
II. KURUMSAL KABİLİYET ve KAPASİTENİN DEĞERLENDİRİLMESİ	45
A. Üstünlükler.....	45
B. Zayıflıklar.....	45
C. Değerlendirme	45
III. ÖNERİ VE TEDBİRLER	45

¹ Birimin faaliyet alanı gereği bilgi ve veri sağlanamayan başlıklar rapordan çıkartılabilir.

BİRİM / ÜST YÖNETİCİ SUNUŞU

Merkezimiz 8 AĞUSTOS 2015 tarih ve 29439 sayılı Resmi Gazetede yayımlanan Yönetmelik ile faaliyetlerine başlamıştır.

Merkezimiz Türkiye’de kamu ve özel sektörle, kent içi ulaşım teknolojilerinin geliştirilmesi ve uygulanması alanında bilimsel ve teknik açıdan işbirliği yapmayı hedeflemektedir.

Gazi Üniversitesi KUTEM ülke kaynaklarının etkin kullanılması ve halkın yaşam kalitesinin artırılmasında etkin rol oynayan ulaşım teknolojileri ve politikalarının belirlenmesinde, güvenlik, erişebilirlik, sürdürülebilirlik ve katılımcı bir anlayışla planlaması, uygulanması ve denetlenmesi konularında önümüzdeki süreçte hizmet vermeye devam edecektir.

Doç. Dr. Mustafa Kürşat ÇUBUK

Müdür

I. GENEL BİLGİLER

A. Misyon ve Vizyon

Misyon

Gazi Üniversitesi Kent İçi Ulaşım Teknolojileri Erişebilirlik Uygulama ve Araştırma Merkezi'nin ana misyonu; ülke kaynaklarının etkin kullanılması ve halkın yaşam kalitesinin artırılmasında etkin rol oynayan ulaşım teknolojileri ve politikalarının; güvenlik, erişilebilirlik, sürdürülebilirlik ve katılımcı bir anlayışla geliştirilmesini, planlanmasını, uygulanmasını ve denetlenmesini sağlamaktır.

Vizyon

Türkiye'ye kent içi ulaşım teknolojilerinin geliştirilmesi ve uygulanması alanında yeni ufuklar açacak bilimsel ve eğitim amaçlı çalışma ve iş birliklerini planlamak, yürütücülük ve danışmanlık hizmetleri vermek ve konusunda uzman teknik elemanların yetiştirilmesine olanak sağlamaktır.

B. Yetki, Görev ve Sorumluluklar

Merkezin Yönetim Organları ve Görevleri

Yönetim organları:

Merkezin yönetim organları şunlardır; a) Müdür ve müdür yardımcıları, b) Yönetim Kurulu c) Danışma Kurulu.

Müdür ve müdür yardımcıları:

Müdür; Rektör tarafından üç yıl süre ile görevlendirilir. Görev süresi sona eren Merkez Müdürü yeniden görevlendirilebilir. Merkez Müdürünün altı aydan fazla görevinin başında bulunamayacağı durumlarda görevi sona erer.

Müdür, Yönetim Kurulu üyeleri arasından iki üyeyi Müdür Yardımcısı olarak görevlendirilmek üzere Rektörün onayına sunar. Müdür yardımcılarında biri, Müdürün görevi başında bulunmadığı zamanlarda Müdüre vekalet eder. Müdürün görev süresi bitince müdür yardımcılarının da görevi sona erer. Müdürün istifa etmesi veya altı aydan fazla bir süre görevi başında bulunmaması durumunda aynı usulle yeni Müdür görevlendirilir.

Müdür ve müdür yardımcılarının görevleri:

Müdürün görevleri şunlardır:

- a) Merkezi temsil etmek,
- b) Yönetim Kuruluna başkanlık etmek,
- c) Merkezin akademik, idari, mali ve teknik yönden işleyişini planlamak, kamu ya da özel kuruluşlar arasında koordinasyon sağlamak ve Merkez ile ilgili eğitim-araştırma programlarını düzenlemek,
- ç) Merkezde görev yapacak araştırmacı üyelerin ve diğer personelin seçimi, görevlendirilmesi ile ilgili işlemleri yerine getirmek, Yönetim Kurulu kararlarının uygulanmasını sağlamak,
- d) Merkezde yapılan bütün işlemlerin ilgili mevzuat hükümleri çerçevesinde yürütülüp yürütülmediğini denetlemek,
- e) Merkezde yürütülen projelerin planlanan amaca ve planlanan sürelerle uygun biçimde gerçekleşmesini sağlamak,
- f) Merkezin kısa, orta ve uzun dönemli amaçları, faaliyetleri ve bunlara dayalı olarak yapılacak eğitim ve araştırma çalışmaları ile plan, bütçe ve programlarını hazırlamak ve Yönetim Kurulunun onayına sunmak,
- g) Bu Yönetmelik ve ilgili diğer mevzuatla verilen diğer görevleri yapmak.

Yönetim kurulu:

Yönetim Kurulu; Üniversitede Merkezin faaliyet alanlarıyla ilgili çalışmalarda bulunan öğretim elemanları arasından, müdürün önerisi ve Rektör tarafından görevlendirilecek en az beş, en çok yedi üyeden oluşur. Müdür; ihtiyaç duyulduğunda, Yönetim Kurulu onayı ile Üniversite dışından da üye önerebilir.

Yönetim Kurulunun görev süresi dört yıldır. Süresi biten üye yeniden görevlendirilebilir.

Görev süresi bitmeden ayrılan veya altı aydan fazla süreyle başka yerde görevlendirme nedeniyle toplantılara katılamayacak olan Yönetim Kurulu üyesinin yerine aynı usulle yeni üye belirlenir. Bu şekilde görevlendirilen yeni üyelerin görev süresi, diğer üyelerin görev süresi tamamlanana kadardır.

Müdür, Yönetim Kurulunun doğal üyesi ve başkanıdır. Müdürün yokluğunda bu görevi, Müdüre vekalet eden Müdür Yardımcısı veya bir Yönetim Kurulu üyesi yürütür.

Yönetim Kurulu, Müdürün daveti ve üye tam sayısının salt çoğunluğu ile ayda en az bir defa toplanır ve oy çokluğu ile karar alır.

Yönetim kurulunun görevleri:

Yönetim Kurulunun görevleri şunlardır:

- a) Müdürün daveti üzerine olağan ve olağanüstü toplanmak,

- b) Merkezin araştırma, geliştirme ve uygulama faaliyetlerini gözden geçirerek Merkezin çalışma alanını ilgilendiren konularda kararlar almak,
- c) Müdürün her faaliyet dönemi sonunda hazırlayacağı faaliyet raporunu değerlendirmek,
- ç) Merkez faaliyetlerini geliştirmek amacıyla alt birimler oluşturmak,
- d) Bir sonraki döneme ilişkin çalışma programını hazırlamak, yurtiçi ve yurtdışı kuruluşlarla yapılacak işbirliğinin esaslarını tespit etmek.

Danışma kurulu:

Danışma Kurulu; Merkezin faaliyetleri alanında araştırma ve uygulamaları ile birikime sahip öğretim üyeleri, istekleri halinde, Merkezin faaliyet alanlarıyla ilgili kamu ve özel sektör kurum ve kuruluşlarının temsilcileri arasından olmak üzere en fazla on beş üyeden oluşur. Bu üyeler; Müdür tarafından belirlenir ve Danışma Kurulu üyeliğine bir yıllığına davet edilir. Süresi biten üye yeniden Danışma Kurulu üyeliğine davet edilebilir.

Danışma Kurulu toplantılarına Müdür başkanlık eder. Müdürün yokluğunda müdür yardımcılarında biri Danışma Kuruluna başkanlık eder. Danışma Kurulunun kararları tavsiye niteliğindedir.

Danışma kurulunun görevleri:

Danışma Kurulunun görevleri şunlardır:

- a) Yönetim Kurulunca hazırlanacak yıllık çalışma planı, araştırma-geliştirme projeleri, sektör işbirlikleri ve uygulama etkinlikleri ile ilgili görüş bildirmek,
- b) Araştırma, geliştirme ve uygulama çalışmaları konusunda önerilerde bulunmak,
- c) Yapılan ve yürütülen çalışmaları, sektör işbirliklerini değerlendirmek,
- ç) Merkezin faaliyet alanı kapsamında üretim sektörünün ihtiyaçlarını tartışmak ve yeni proje önerilerinde bulunmak,
- d) Yılda en az bir defa toplanarak Merkezin çalışmaları hakkında değerlendirmeler yapmak, yeni çalışmalar konusunda görüş ve önerilerini Yönetim Kuruluna bildirmek.

İdareye İlişkin Bilgiler

1. Fiziksel Yapı

1.1. Eğitim Alanları Derslikler*

Eğitim Alanı	Kapasitesi 0-50	Kapasitesi 51-75	Kapasitesi 76-100	Kapasitesi 101-150	Kapasitesi 151-250	Kapasitesi 251-Üzeri
Anfi						
Sınıf						

Bilgisayar Lab.						
Diğer Lab.						
Toplam						

* Sayı olarak belirtilecektir.

Anfi Kapasitesi: Kişi

Anfi Alanı: m²

Sınıf Kapasitesi: Kişi

Sınıf Alanı: m²

Bilgisayar Lab. Kapasitesi: Kişi

Bilgisayar Lab. Alanı: m²

Diğ. Lab. Kapasitesi: Kişi

Diğ. Lab. Alanı: m²

1.2. Sosyal Alanlar

1.2.1.Kantinler ve Kafeteryalar

Kantin Sayısı: ... Adet

Kantin Alanı: ... m²

Kafeterya Sayısı: ... Adet

Kafeterya Alanı: ... m²

Toplam Kapasite: Kişi

1.2.2.Yemekhaneler

Öğrenci yemekhane Sayısı: ... Adet

Öğrenci yemekhane Alanı: ... m²

Öğrenci yemekhane Kapasitesi: ... Kişi

Personel yemekhane Sayısı: ... Adet

Personel yemekhane Alanı: ... m²

Personel yemekhane Kapasitesi: ... Kişi

1.2.3.Misafirhaneler

Misafirhane Sayısı: ... Adet

Misafirhane Kapasitesi: ... Kişi

1.2.4.Öğrenci Yurtları

	Yatak Sayısı 1	Yatak Sayısı 2	Yatak Sayısı 3 – 4	Yatak Sayısı 5 - Üzeri
Oda Sayısı				
Alanı m2				

1.2.5.Lojmanlar

Lojman Sayısı: ... Adet

Lojman Brüt Alanı: ... m²

Dolu Lojman Sayısı: ... Adet

Boş Lojman Sayısı: ... Adet

1.2.6.Spor Tesisleri

Kapalı Spor Tesisleri Sayısı: ... Adet

Kapalı Spor Tesisleri Alanı: ... m²

Açık Spor Tesisleri Sayısı: ... Adet

Açık Spor Tesisleri Alanı: ... m²

1.2.7.Toplantı – Konferans Salonları*

	Kapasitesi 0–50	Kapasitesi 51–75	Kapasitesi 76–100	Kapasitesi 101–150	Kapasitesi 151–250	Kapasitesi 251–Üzeri
Toplantı Salonu						
Konferans Salonu						
Toplam						

*Adet olarak belirtilecektir.

Toplantı Salonu Kapasitesi: Kişi

Toplantı Salonu Alanı: m²

Konferans Salonu Kapasitesi:Kişi

Konferans Salonu Alanı: m²

1.2.8.Sinema Salonu

Sinema Salonu Sayısı: ... Adet

Sinema Salonu Alanı: ... m²

Sinema Salonu Kapasitesi: ... Kişi

1.2.9.Eğitim ve Dinlenme Tesisleri

Eğitim ve Dinlenme Tesisleri Sayısı: ... Adet

Eğitim ve Dinlenme Tesisleri Kapasitesi: ... Kişi

1.2.10.Öğrenci Kulüpleri

Öğrenci Kulüpleri Sayısı: ... Adet

Öğrenci Kulüpleri Alanı: ... m²

1.2.11.Mezun Öğrenciler Derneği

Mezun Öğrenciler Derneği Sayısı: ... Adet

Mezun Öğrenciler Derneği Alanı: ... m²

1.2.12.Okul Öncesi ve İlköğretim Okulu Alanları

Anaokulu Sayısı: ... Adet

Anaokulu Alanı: ... m²

Anaokulu Kapasitesi: ... Kişi

İlköğretim okulu Sayısı: ... Adet

İlköğretim okulu Alanı: ... m²

İlköğretim okulu Kapasitesi: ... Kişi

1.3.Hizmet Alanları

1.3.1. Akademik Personel Hizmet Alanları

	Sayısı (Adet)	Alanı (m2)	Kullanan Sayısı (Kişi)
Çalışma Odası	3	20	15
Toplam	3	60	15

1.3.2. İdari Personel Hizmet Alanları

	Sayısı (Adet)	Alanı (m2)	Kullanan Sayısı
Servis			
Çalışma Odası	1	10	1
Toplam	1	10	1

1.4.Ambar Alanları

Ambar Sayısı: ... Adet

Ambar Alanı: ... m²

1.5. Arşiv Alanları

Arşiv Sayısı: 1 Adet

Arşiv Alanı: 6 m²

1.5.Atölyeler

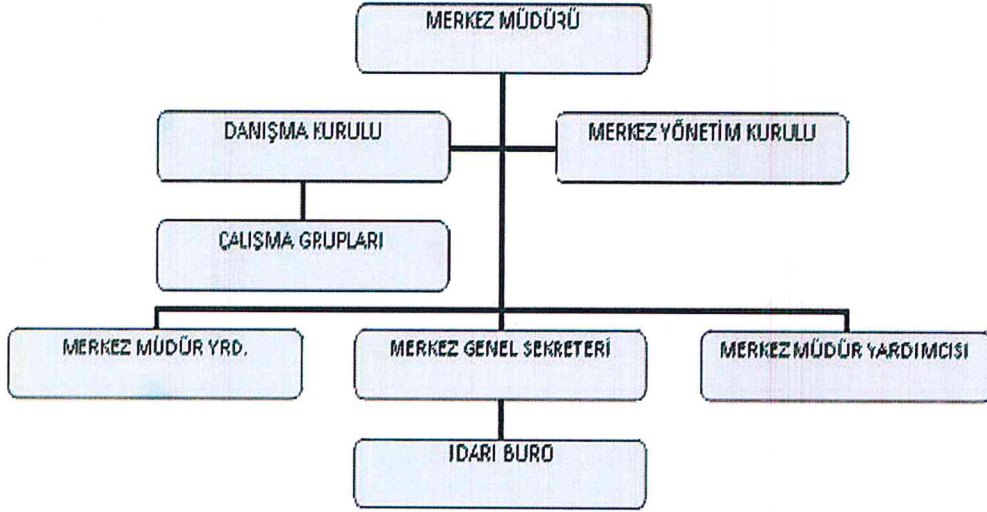
Atölye Sayısı: ... Adet

Atölye Alanı: ... m²

1.6.Hastane Alanları

Birim	Sayı (Adet)	Alan (m2)
Acil Servis		
Yoğun Bakım		
Ameliyathane		
Klinik		
Laboratuvar		
Eczane		
Radyoloji Alanı		
Nükleer Tıp Alanı		
Sterilizasyon Alanı		
Mutfak		
Çamaşırhane		
Teknik Servis		
.....		
.....		
.....		
.....		
Hastane Toplam Kapalı Alanı		

2. Teşkilat Yapısı



3. Teknoloji ve Bilişim Altyapısı

3.1. Yazılımlar ve Bilgi Sistemleri

EBYS (Elektronik Belge Yönetim Sistemi)

DMİS (Döner Sermaye Mali Yönetim Sistemi)

3.2. Bilgisayarlar

Masa üstü bilgisayar Sayısı: 10 Adet

Taşınabilir bilgisayar Sayısı: 3 Adet

3.3. Kütüphane Kaynakları

Kitap Sayısı: 40 Adet

Basılı Periyodik Yayın Sayısı: ... Adet

Elektronik Yayın Sayısı: ... Adet

Abone Olunan Veri Tabanı Sayısı: ... Adet

3.4. Diğer Bilgi ve Teknolojik Kaynaklar

Cinsi	İdari Amaçlı (Adet)	Eğitim Amaçlı (Adet)	Araştırma Amaçlı (Adet)
Projeksiyon		1	
Yazıcı	1	1	1
Slayt makinesi			
Faks	1		
Episkop			
Barkot Okuyucu			
Baskı makinesi			
Fotokopi makinesi	1		
Tepegöz			
Fotoğraf makinesi			
Kameralar			
Televizyonlar			
Tarayıcılar			
Mikroskoplar			
3D Yazıcı			

4. İnsan Kaynakları

(Biriminin faaliyet dönemi sonunda mevcut insan kaynakları, istihdam şekli, hizmet sınıfları, kadro unvanları, bilgilerine yer verilir.)

4.1. Akademik Personel

Akademik Personel					
	Kadroların Doluluk Oranına Göre			Kadroların İstihdam Şekline Göre	
	Dolu	Boş	Toplam	Tam Zamanlı	Yarı Zamanlı
Profesör					
Doçent				1	
Dr. Öğr. Üyesi				2	
Öğretim Görevlisi					
Araştırma Görevlisi					
Toplam				3	

4.2. Yabancı Uyruklu Akademik Personel

Yabancı Uyruklu Öğretim Elemanları		
Unvan	Geldiği Ülke	Çalıştığı Bölüm
Profesör		
Doçent		
Dr. Öğr. Üyesi		
Öğretim Görevlisi		
Araştırma Görevlisi		
Toplam		

4.3. Dięer Üniversitelerde Görevlendirilen Akademik Personel

Dięer Üniversitelerde Görevlendirilen Akademik Personel		
Unvan	Baęlı Olduęu Bölüm	Görevlendirildięi Üniversite
Profesör		
Doçent		
Dr. Öğr. Üyesi		
Öğretim Görevlisi		
Araştırma Görevlisi		
Toplam		

4.4. Başka Üniversitelerden Kurumda Görevlendirilen Akademik Personel

Başka Üniversitelerden Üniversitemizde Görevlendirilen Akademik Personel		
Unvan	Çalıştığı Bölüm	Geldięi Üniversite
Profesör		
Doçent		
Dr. Öğr. Üyesi		
Öğretim Görevlisi		
Araştırma Görevlisi		
Toplam		

4.5.Sözleşmeli Akademik Personel

Sözleşmeli Akademik Personel Sayısı	
Profesör	
Doçent	
Dr. Öğr. Üyesi	
Öğretim Görevlisi	
Araştırma Görevlisi	
Toplam	

4.6.Akademik Personelin Yaş İtibarıyla Dağılımı

Akademik Personelin Yaş İtibarıyla Dağılımı						
	21-25 Yaş	26-30 Yaş	31-35 Yaş	36-40 Yaş	41-50 Yaş	51- Üzeri
Kişi Sayısı						3
Yüzde						100

4.7. İdari Personel

İdari Personel (Kadroların Doluluk Oranına Göre)			
	Dolu	Boş	Toplam
Genel İdari Hizmetler			1
Sağlık Hizmetleri Sınıfı			
Teknik Hizmetleri Sınıfı			
Eğitim ve Öğretim Hizmetleri sınıfı			
Avukatlık Hizmetleri Sınıfı.			
Din Hizmetleri Sınıfı			
Yardımcı Hizmetli			
Toplam			1

4.8. İdari Personelin Eğitim Durumu

İdari Personelin Eğitim Durumu						
	İlköğretim	Lise	Ön Lisans	Lisans	Yüksek Lisans	Doktora
Kişi Sayısı				1		
Yüzde				% 100		

4.9. İdari Personelin Hizmet Süreleri

İdari Personelin Hizmet Süresi						
	1 – 3 Yıl	4 – 6 Yıl	7 – 10 Yıl	11 – 15 Yıl	16 – 20 Yıl	21 - Üzeri
Kişi Sayısı						1
Yüzde						% 100

4.10. İdari Personelin Yaş İtibariyle Dağılımı

İdari Personelin Yaş İtibariyle Dağılımı						
	21-25 Yaş	26-30 Yaş	31-35 Yaş	36-40 Yaş	41-50 Yaş	51- Üzeri
Kişi Sayısı					1	
Yüzde					% 100	

4.11. İşçiler

İşçiler (Çalıştıkları Pozisyonlara Göre)			
	Dolu	Boş	Toplam
Sürekli İşçiler			2
Vizeli Geçici İşçiler (adam/ay)			
Vizesiz işçiler (3 Aylık)			
Toplam			2

4.12. Sürekli İşçilerin Hizmet Süreleri

Sürekli İşçilerin Hizmet Süresi						
	1 – 3 Yıl	4 – 6 Yıl	7 – 10 Yıl	11 – 15 Yıl	16 – 20 Yıl	21 - Üzeri
Kişi Sayısı			1		1	
Yüzde			%100		%100	

4.13. Sürekli İşçilerin Yaş İtibarıyla Dağılımı

Sürekli İşçilerin Yaş İtibarıyla Dağılımı						
	21-25 Yaş	26-30 Yaş	31-35 Yaş	36-40 Yaş	41-50 Yaş	51- Üzeri
Kişi Sayısı			1			1
Yüzde			% 100			% 100

5. Sunulan Hizmetler

5.1.Eğitim Hizmetleri

Merkezimiz eğitim hizmeti yapmamaktadır.

5.1.1. Ön Lisans ve Lisans Öğrenci Sayıları

Öğrenci Sayıları												
Birim Adı	I. Öğretim			II. Öğretim			Uzaktan Eğitim			Toplam		Genel Toplam
	E	K	Top.	E	K	Top.	E	K	Top.	Kız	Erkek	
Fakülteler												
Yüksekokullar												
Meslek Yüksekokulları												
Toplam												

5.1.2. Yabancı Dil Hazırlık Sınıfı Öğrenci Sayıları

Yabancı Dil Eğitimi Gören Hazırlık Sınıfı Öğrenci Sayıları ve Toplam Öğrenci Sayısına Oranı								
Birim Adı	I. Öğretim			II. Öğretim			I. ve II.Öğretim Toplamı (a)	Yüzde*
	E	K	Top.	E	K	Top.	Sayı	
Fakülteler								
Yüksekokullar								

*Yabancı dil eğitimi gören öğrenci sayısının toplam öğrenci sayısına oranı (Yabancı dil eğitimi gören öğrenci sayısı/Toplam öğrenci sayısı*100)

5.1.3. Ön Lisans ve Lisans Mezun Öğrenci Sayısı

Mezun Öğrenci Sayıları												
Birim Adı	I. Öğretim			II. Öğretim			Uzaktan Eğitim			Toplam		Genel Toplam
	E	K	Top.	E	K	Top.	E	K	Top.	Kız	Erkek	
Fakülteler												
Yüksekokullar												
Meslek Yüksekokulları												
Toplam												

5.1.4. Ön Lisans ve Lisans Öğrenci Kontenjanları (2021-2022)

Öğrenci Kontenjanları ve Doluluk Oranı				
Birim Adı	YGS Kontenjanı	YGS Sonucu Yerleşen	Boş Kalan	Doluluk Oranı
Fakülteler				
Yüksekokullar				
Meslek Yüksekokulları				
Toplam				

5.1.5. Lisansüstü Öğrenci Sayıları

Öğrencilerin Programlara Göre Dağılımı							
Birim Adı	Programı	Yüksek Lisans Öğrenci Sayısı			Doktora Öğrenci Sayısı	Sanatta Yeterlilik Öğrenci Sayısı	Toplam
		Tezli	Tezsiz	Uzaktan			
Toplam							

5.1.6. Lisansüstü Mezun Sayısı

Mezunların Programlara Göre Dağılımı							
Birim Adı	Programı	Yüksek Lisans Mezun Sayısı			Doktora Mezun Sayısı	Sanatta Yeterlilik Mezun Sayısı	Toplam
		Tezli	Tezsiz	Uzaktan			
Toplam							

Yabancı Uyruklu Lisansüstü Öğrenciler

Yabancı Uyruklu Lisansüstü Öğrencilerin Sayısı ve Programları				
Birimin Adı	Programı	Kadın	Erkek	Toplam
Toplam				

5.2. Sağlık Hizmetleri

Merkezimiz sağlık hizmeti yapmamaktadır.

	YATAK SAYISI	HASTA SAYISI	TETKİK SAYISI
ACİL SERVİS HİZMETLERİ			
YOĞUN BAKIM			
KLİNİK			
AMELİYAT SAYISI			
POLİKLİNİK HASTASI SAYISI			
LABORATUAR HİZMETLERİ			
RADYOLOJİ ÜNİTESİ HİZMETLERİ			
NÜKLEER TIP BÖLÜMÜNDE VERİLEN HİZMETLER			
MEDİKO SOSYAL POLİKLİNİK HASTA SAYISI			

5.3.İdari Hizmetler

Araştırma Merkezimizde, kamu kurumları ve sektör tarafından desteklenen projeler yürütülmektedir. Merkez idaresi, sahip olunan sistemlerin kapasitelerini projelerin yürütülmesinin sağlanması amacıyla değerlendirerek, her bir projenin iş-zaman takvimine uygun olarak yürütülmesine imkan oluşturmakta ve projelerin sağlıklı gerçekleştirilmesine öncelik vermektedir.

5.4.Diğer Hizmetler

Merkezimizin 2021 yılında görev alanına giren faaliyetler dışında yapmış olduğu çalışma ve yukarıda tanımlananlar dışında faaliyeti bulunmamaktadır.

6. Yönetim ve İç Kontrol Sistemi

Ağustos 2015'te kurulan Merkezimizin Müdür ve müdür yardımcıları ile genel sekreteri ve idari personeli Rektör tarafından görevlendirilir. Satın alma ve ihale gibi karar alma süreçleri G.Ü Döner Sermaye İşletme Müdürlüğü uhdesinde gerçekleştirilir. Mali yönetim yine G.Ü. Döner Sermaye İşletme Müdürlüğü tarafından yerine getirilmektedir.

B. Diğer Hususlar

Yukarıdaki başlıklarda yer almayan açıklanması gerekli görülen konu bulunmamaktadır.

II. AMAÇ ve HEDEFLER

Merkezin amacı, hayatın hemen her evresinde vatandaşlara doğrudan ya da dolaylı olarak etki eden, ayrıca yaşam alanlarının daha yaşanabilir hale getirilmesine yönelik dolaylı ya da doğrudan ülke ekonomisinin gelişmesinde de rol oynayan, ulaşım teknolojileri ve politikalarının en doğru biçimde geliştirilmesini, planlanmasını, uygulanmasını ve denetlenmesini sağlamaktır. Bu doğrultuda, bilimsel ve eğitim amaçlı çalışma ve iş birlikleri planlamak, yürütücülüğünü üstlenmek, kamu ve özel sektör kuruluşlarına danışmanlık desteği vermek ve bu konuda eksikliği hissedilen teknik elemanların yetiştirilmesini sağlamaktır.

A. Temel Politika ve Öncelikler

(Esas alınacak politika belgeleri kamu idaresinin faaliyet alanı ve içinde bulunduğu sektöre göre değişmektedir. Birimler, aşağıda örnek olarak sıralanan üst politika belgelerinin birim faaliyetleri ile ilgili kısımlarını dikkate almalıdır.

- Cumhurbaşkanlığı Yıllık Programları
- Kalkınma Planları
- Yeni Ekonomi Programı (Orta Vadeli Program)
- Yükseköğretim Kurulu Başkanlığı Tarafından Hazırlanan “Türkiye’nin Yükseköğretim Stratejisi”
- Üniversitemiz Politikaları
- Üniversitemiz Stratejik Planı)

B. Birimin Stratejik Planında Yer Alan Amaç ve Hedefler

Stratejik Amaçlar	Stratejik Hedefler
Stratejik Amaç-1 KUTEM’in faaliyet alanı ile ilgili araştırma ve geliştirme çalışmaları yapmak.	Hedef-1 Farklı kurum ve kuruluşlarla işbirliği yapılarak KUTEM’in faaliyet alanında yer alan başlıklarla ilgili projelerin geliştirilmesi.
	Hedef-2 KUTEM’in faaliyet alanında yer alan başlıklarla ilgili bilimsel araştırmalar yapılması.
	Hedef-3 Üniversite bütçesine doğrudan katkı sağlayacak özel sektör kamu kurum ve kuruluşları ile projeler yürütmek
Stratejik Amaç-2 KUTEM’in faaliyet alanları ile ilgili bilimsel çalışmalarının artırılması	Hedef-1 Ulusal/Uluslararası akademik faaliyetlerin tertip edilmesi.
	Hedef-2 Akademik çalışma sayısının artırılmasına yönelik farklı disiplinlerdeki akademik personel ile iş birliği yapılması
Stratejik Amaç-3 Özel sektör ve kamu için uzman personel sağlamak.	Hedef-1 Lisans öğrenciler için staj, Lisansüstü öğrencilerin kısmı zamanlı çalışması, yeni mezunlar için istihdam ortamı sağlamak.

C. Diğer Hususlar

Yukarıdaki başlıklarda yer almayan açıklanması gerekli görülen konu bulunmamaktadır.

III. FAALİYETLERE İLİŞKİN BİLGİ VE DEĞERLENDİRMELER

A. Mali Bilgiler

A- Merkezimizin mali işlemleri Üniversitemiz Döner Sermaye İşletme Müdürlüğü tarafından icra edilmektedir. Merkezimizde cari yıl içerisinde ihtiyaç duyulan alımlarla ilgili Döner Sermaye İşletme Müdürlüğü söz konusu mal/hizmet alımı için talepte bulunmak suretiyle, gerekli mali işlemler Döner Sermaye İşletme Müdürlüğüne yürütülmektedir.

1. Bütçe Uygulama Sonuçları

1.1. Bütçe Giderleri

	2021	2021	GERÇEK. ORANI
	BÜTÇE BAŞLANGIÇ ÖDENEĞİ	GERÇEKLEŞME TOPLAMI	
	TL	TL	%
BÜTÇE GİDERLERİ TOPLAMI	12.220.150,00	309.071,57	%3,37
01 - PERSONEL GİDERLERİ (EK ÖDEME)	1.010.021,00	153.409,67	%15,18
02 - SOSYAL GÜVENLİK KURUMLARINA DEVLET PRİMİ GİDERLERİ	450.009,00	0,00	%0
03 - MAL VE HİZMET ALIM GİDERLERİ	5.469.065,00	8.481,71	%0,015
05 - CARİ TRANSFERLER	1.033.211,00	128.330,19	%12,42
06 - SERMAYE GİDERLERİ	230.020,00	18.850,00	%8,19

(Bütçe hedef ve gerçekleştirmeleri ile meydana gelen sapmaların nedenleri bu kısımda açıklanır.)

1.2.Bütçe Gelirleri

	2021 BÜTÇE TAHMİNİ	2021 GERÇEKLEŞME TOPLAMI	GERÇEK. ORANI
	TL	TL	%
BÜTÇE GELİRLERİ TOPLAMI			
02 – VERGİ DIŞI GELİRLER			
03 – SERMAYE GELİRLERİ	12.220.150,00	335.000,30	%2,74
04 – ALINAN BAĞIŞ VE YARDIMLAR			

(Bütçe hedef ve gerçekleştirmeleri ile meydana gelen sapmaların nedenleri bu kısımda açıklanır.)

2. Mali Denetim Sonuçları

Merkezimizin, 2016 Yılı "Gelir ve Gider İşlemleri" süreci sistem ve uygunluk iç denetimi gerçekleştirilmiştir. Bu iç denetim sonucunda, sistem ve uygunluk sürecinde elde edilen bulgular ışığında, satın alma süreçleri ile ilgili eksiklikler tespit edilmiş; bu eksiklikler merkezimiz ve merkezimizin satın alma-harcama işlemlerinin yürütüldüğü Döner Sermaye İşletmesi Müdürlüğüne giderilmiştir.

3. Diğer Hususlar

Yukarıdaki başlıklarda yer almayan, merkezin mali durumu hakkında açıklanması gerekli görülen başka konu bulunmamaktadır.

B. Performans Bilgileri

1. Faaliyet ve Proje Bilgileri

1.1. Faaliyet Bilgileri

1.1.1. Düzenlenen Bilimsel Toplantılar, Etkinlikler

BÖLÜM ADI	Sempozyum		Kongre		Konferans		Panel		Seminer		Diğer* Etkinlikler		Genel Toplam
	A	B	A	B	A	B	A	B	A	B	A	B	

A: Ulusal, B: Uluslararası

* Diğer etkinlikler aşağıda belirtilecektir.

Diğer Etkinlikler	Sayısı
Açık Oturum	
Söyleşi	
Tiyatro	
Konser	
Sergi	
Turnuva	
Teknik Gezi	
Eğitim Semineri	
Hizmet İçi Eğitim Programı	

1.1.2. Düzenlenen Bilimsel Toplantılara ve Etkinliklere Katılan Personel Sayısı

BÖLÜM ADI	Sempozyum		Kongre		Konferans		Panel		Seminer	
	A	B	A	B	A	B	A	B	A	B

A: Ulusal, B: Uluslararası

1.1.3. Bilimsel Yayın Sayıları

BÖLÜM ADI	Makale*		Bildiri*		Kitap
	A	B	A	B	

A: Ulusal, B: Uluslararası

* İndekslere Giren Hakemli Dergilerde

1.1.4. Üniversiteler Arasında Yapılan İkili Anlaşmalar

ÜNİVERSİTE ADI	ANLAŞMANIN İÇERİĞİ

1.2. Proje Bilgileri

Merkezimiz 2021 yılında MİA Teknoloji A.Ş. ile 30.06.2021 tarihinde imzaladığı sözleşme gereği Mikromobilite E-Scooter Kullanımı, Dünya Örneklerinin Araştırılarak Türkiye de Uygulanabilirliği Konusunda Teknik Ön Rapor Hazırlanması işini 12.07.2021 tarihinde bitirmiştir. Yine aynı firma ile 30.06.2021 tarihinde imzalanan sözleşme gereği 30.12.2021 tarihine kadar MİA Teknoloji A.Ş. 'ne Ulaştırma konusunda danışmanlık hizmeti vermiştir.

Bilimsel Araştırma Proje Sayısı						
PROJELER	2021					
	Önceki Yılandan Devredilen Proje	Yıl İçinde Eklenen Proje	Toplam	Yıl İçinde Tamamlanan Proje	Toplam Ödenek TL	Toplam Harcama TL
TC CSBB						
TÜBİTAK						
AB						
BİLİMSEL ARAŞTIRMA PROJELERİ						
DİĞER		2	2	2		
TOPLAM		2	2	2		

2. Performans Programı Sonuçlarının Değerlendirilmesi

(Üniversitemiz 2021 Yılı Performans Programında yer alan ve Birimin sorumlu olduğu Performans Göstergelerinin [aşağıda tablo olarak sunulmuştur] gerçekleştirmelerine ilişkin değerlendirmelere yer verilir. Üniversitemizin performans sonuçlarının değerlendirilebilmesi amacıyla verilerin sorumlu birimlerce üniversitemiz geneli için doldurulması gerekmektedir. Verilerin yıllık olarak kurumsal alt yapıda takibi amacıyla Kurumsal Veri Yönetimi Sistemine girilmesi de ayrıca resmi yazı ile talep edilecektir.)

Performans Göstergesi	Ölçü Birimi	2021 Yılı Sonu İtibariyle Gerçekleşme	Göstergelerden Sorumlu Birimler
Araştırma altyapısı projesi tamamlanma oranı			
Cumhurbaşkanlığı Strateji ve Bütçe Başkanlığı Destekli projelerin harcama tutarı (TL)	TL		Araştırma Geliştirme Kurum Koordinatörlüğü
Cumhurbaşkanlığı Strateji ve Bütçe Başkanlığı Destekli projelerin 2021 Yılı ödenek tutarı.	TL		Strateji Geliştirme Daire Başkanlığı
Ar-ge'ye harcanan bütçenin toplam bütçeye oranı			
Ar-Ge projeleri toplam tutarı (TL)	TL		Araştırma Geliştirme Kurum Koordinatörlüğü
Toplam Bütçe Gideri (TL)	TL		Strateji Geliştirme Daire Başkanlığı
Döner Sermaye Gideri (TL)	TL		Döner Sermaye İşletme Müdürlüğü
Ar-ge sonucu ortaya çıkan ürünlere ilişkin alınan patent sayısı	Sayı		Araştırma Geliştirme Kurum Koordinatörlüğü

Ar-ge sonucu ticarileştirilen ürün sayısı	Sayı		Araştırma Geliştirme Kurum Koordinatörlüğü
Araştırma merkezleri gelir miktarı	TL		Araştırma Geliştirme Kurum Koordinatörlüğü
Araştırma merkezlerinin sanayi ile yaptığı proje sayısı	Sayı		Araştırma Geliştirme Kurum Koordinatörlüğü
BAP kapsamında desteklenen araştırma projeleri sayısı	Sayı		Araştırma Geliştirme Kurum Koordinatörlüğü
Öğretim elemanı başına düşen ar-ge proje sayısı			
Toplam Ar-Ge projesi sayısı	Sayı		Araştırma Geliştirme Kurum Koordinatörlüğü
Toplam Öğretim Elemanı Sayısı	Sayı		Personel Daire Başkanlığı
Patent, faydalı model ve endüstriyel tasarım başvuru sayısı	Sayı		Araştırma Geliştirme Kurum Koordinatörlüğü
Ulusal ve uluslararası kuruluşlar tarafından desteklenen ar-ge projesi sayısı	Sayı		Araştırma Geliştirme Kurum Koordinatörlüğü
Uluslararası endekslerde yer alan bilimsel yayın sayısı	Sayı		Araştırma Geliştirme Kurum Koordinatörlüğü
Dezavantajlı gruplara yönelik sosyal entegrasyon ve kapsayıcılığa ilişkin yapılan faaliyet sayısı	Sayı		Sosyal İşler Kurum Koordinatörlüğü
Eğitim programlarına başvuran kişi sayısı	Sayı		Beltek, GAZİSEM, TÖMER, Personel Daire Başkanlığı

Mezunlara yönelik gerçekleştirilen faaliyet sayısı	Sayı		Sosyal İşler Kurum Koordinatörlüğü, Tüm Akademik Birimler
Sürekli Eğitim Merkezi (SEM) ve Dil Merkezi (DİLMER) tarafından mesleki eğitime yönelik verilen sertifika sayısı	Sayı		GAZİSEM, TÖMER
Tamamlanan sosyal sorumluluk projeleri sayısı	Sayı		Sosyal İşler Kurum Koordinatörlüğü
Üniversitenin çevrecilik alanlarında aldığı ödül sayısı	Sayı		Sosyal İşler Kurum Koordinatörlüğü
Ameliyat sayısı	Sayı		Gazi Üniversitesi Sağlık Uygulama ve Araştırma Hastanesi (Gazi Hastanesi), Diş Hekimliği Fakültesi
Üniversite hastaneleri nitelikli yatak oranı	Oran		Gazi Üniversitesi Sağlık Uygulama ve Araştırma Hastanesi (Gazi Hastanesi), Diş Hekimliği Fakültesi
Üniversite hastaneleri yatak doluluk oranı	Oran		Gazi Üniversitesi Sağlık Uygulama ve Araştırma Hastanesi (Gazi Hastanesi)
Yatan hasta sayısı	Sayı		Gazi Üniversitesi Sağlık Uygulama ve Araştırma Hastanesi (Gazi Hastanesi), Diş Hekimliği Fakültesi
SCI, SCI-Expanded, SSCI ve AHCI kapsamındaki dergilerde öğretim elemanı başına düşen yayın sayısı			
SCI, SCI-Expanded, SSCI ve AHCI Kapsamındaki Dergilerde Yayınlanan Tam Metin Yayın Sayısı	Sayı		Kütüphane ve Dokümantasyon Daire Başkanlığı

Toplam Öğretim Elemanı Sayısı	Sayı		Personel Daire Başkanlığı
Araştırma bursundan yararlanan öğrenci sayısı	Sayı		Eğitim-Öğretim ve Dış İlişkiler Kurum Koordinatörlüğü
YÖK tarafından öncelikli alanlarında sağlanan burslardan yararlanan doktora öğrenci sayısı	Sayı		Eğitim-Öğretim ve Dış İlişkiler Kurum Koordinatörlüğü
YÖK tarafından sağlanan yurt dışında yabancı dil yeterliliklerinin artırılmasına yönelik burslardan yararlanan sayısı	Sayı		Eğitim-Öğretim ve Dış İlişkiler Kurum Koordinatörlüğü
Yükseköğretim Kurulu, Türkiye Bilimler Akademisi ve TÜBİTAK bilim, teşvik ve sanat ödülleri sayısı	Sayı		Genel Sekreterlik Tüm Akademik Birimler
Doktora eğitimini tamamlayanların sayısı	Sayı		Öğrenci İşleri Daire Başkanlığı
Eğitim bilimleri kontenjan doluluk oranı	Oran		Öğrenci İşleri Daire Başkanlığı
Eğitimin program süresinde bitirilme oranı	Oran		Öğrenci İşleri Daire Başkanlığı
Fen bilimleri kontenjan doluluk oranı	Oran		Öğrenci İşleri Daire Başkanlığı
Kütüphanede bulunan basılı ve elektronik kaynak sayısı	Sayı		Kütüphane ve Dokümantasyon Daire Başkanlığı
Kütüphanede bulunan öğrenci başına düşen basılı ve elektronik kaynak sayısı	Sayı		Kütüphane ve Dokümantasyon Daire Başkanlığı
Kütüphaneden yararlanan kişi sayısı	Sayı		Kütüphane ve Dokümantasyon Daire Başkanlığı
Lisansüstü öğrencilerin toplam öğrenciler içindeki payı	Oran		Öğrenci İşleri Daire Başkanlığı
Öğrenci başına düşen eğitim alanı			
Toplam Eğitim Alanı	Metrekare		Yapı İşleri ve Teknik Daire Başkanlığı
Toplam Öğrenci Sayısı	Sayı		Öğrenci İşleri Daire Başkanlığı
Öğrenci başına düşen kapalı alan			

Toplam Kapalı Alan	Metrekare		Yapı İşleri ve Teknik Daire Başkanlığı
Toplam Öğrenci Sayısı	Sayı		Öğrenci İşleri Daire Başkanlığı
Öğrenci değişim programlarından yararlanan öğrencilerin oranı	Oran		
Değişim Programlarından Yararlanan Toplam Öğrenci Sayısı	Sayı		Eğitim-Öğretim ve Dış İlişkiler Kurum Koordinatörlüğü
Toplam Öğrenci Sayısı	Sayı		Öğrenci İşleri Daire Başkanlığı
Öğretim üyesi başına düşen öğrenci sayısı	Sayı		
Toplam Öğretim Elemanı Sayısı	Sayı		Personel Daire Başkanlığı
Toplam Öğrenci Sayısı	Sayı		Öğrenci İşleri Daire Başkanlığı
Sağlık bilimleri kontenjan doluluk oranı	Oran		Öğrenci İşleri Daire Başkanlığı
Sosyal bilimler kontenjan doluluk oranı	Oran		Öğrenci İşleri Daire Başkanlığı
Teknokent veya Teknoloji Transfer Ofisi (TTO) projelerine katılan öğrenci sayısı	Sayı		Araştırma Geliştirme Kurum Koordinatörlüğü
Uluslararası kuruluşlarla ortak uygulanan eğitim programı sayısı	Sayı		Öğrenci İşleri Daire Başkanlığı
Yabancı dilde eğitim veren program sayısı	Sayı		Öğrenci İşleri Daire Başkanlığı
Yabancı uyruklu akademisyen sayısı	Sayı		Personel Daire Başkanlığı
Yabancı uyruklu öğrenci sayısı	Sayı		Öğrenci İşleri Daire Başkanlığı
Yan dal ve çift ana dal programından mezun olanların toplam mezun sayısına oranı	Oran		Öğrenci İşleri Daire Başkanlığı
Barınma hizmetlerinden yararlanan öğrenci sayısı	Sayı		Sağlık, Kültür ve Spor Daire Başkanlığı

Beslenme hizmetlerinden yararlanan öğrenci sayısı	Sayı		Sağlık, Kültür ve Spor Daire Başkanlığı
Öğrenci başına düşen sosyal donatı alanı			
Toplam Sosyal Donatı Alanı			Yapı İşleri ve Teknik Daire Başkanlığı
Toplam Öğrenci Sayısı			Öğrenci İşleri Daire Başkanlığı
Öğrenci kulüp ve topluluk sayısı	Sayı		Sağlık, Kültür ve Spor Daire Başkanlığı
Sosyal, kültürel ve sportif faaliyet sayısı	Sayı		Sağlık, Kültür ve Spor Daire Başkanlığı
Yükseköğretimde öğrenci başına barınma harcaması	TL		Sağlık, Kültür ve Spor Daire Başkanlığı
Yükseköğretimde öğrenci başına beslenme harcaması	TL		Strateji Geliştirme Daire Başkanlığı
Yükseköğretimde öğrenci yaşamından memnuniyet oranı	Oran		Strateji Geliştirme Daire Başkanlığı
Yükseköğretimde öğrencilere sunulan sağlık hizmetinden yararlanan öğrenci sayısının toplam öğrenci sayısına oranı	Oran		Sağlık, Kültür ve Spor Daire Başkanlığı

3. Stratejik Plan Değerlendirme Tabloları

(Birim 2019-2023 Dönemi Stratejik Planında yer alan birim performans göstergelerinin gerçekleşmelerine ilişkin verilere yer verilecektir. T.C. Cumhurbaşkanlığı Strateji ve Bütçe Başkanlığı tarafından yayınlanan Üniversiteler İçin Stratejik Planlama Rehberinin (Sürüm 1.1) “İzleme ve Değerlendirme” başlığında yer alan açıklamalar doğrultusunda hazırlanan ve aşağıda örneği sunulan stratejik plan değerlendirme tablolarına birim faaliyet raporlarında yer verilir. Birimin Stratejik Planında yer alan her bir hedef kartına ilişkin ayrı değerlendirme tablosu hazırlanmalıdır.)

2021 Yılı Sonu Stratejik Plan Değerlendirme Tablosu Örneği

HEDEF KARTI 1

A1	KUTEM'in faaliyet alanı ile ilgili araştırma ve geliştirme çalışmaları yapmak.				
H1.1	Özel/Kamu kurum ve kuruluşlarla en az 4 adet AR-GE projesi yapmak				
Amacın İlgili Olduğu Üniversite Stratejik Plan Amacı	Araştırma Üniversitesi vizyonunu güçlendirecek nitelikli ve katma değeri yüksek araştırma-geliştirme çalışmaları yürütmek.				
H1.1 Performansı	%0				
Performans Göstergesi	Hedefe Etkisi (%)	Plan Dönemi Başlangıç Değeri* (A)	Değerlendirme Dönemindeki Yılsonu Hedeflenen Değer (B)	Değerlendirme Dönemindeki Gerçekleşme Değeri (C)	Performans (%) (C-A)/(B-A)
PG1:	%30	3	3	0	%0
PG2:	%30	750000	750000	0	%0
PG3:	%20	3	3	0	%0
PG12:	%10	0	1	0	%0
Hedefe İlişkin Değerlendirmeler**					
Planın başlangıç döneminden itibaren meydana gelen dış çevresel faktör olan Covid19 pandemisi ilgili hedeflere ulaşma kapasitesini kısıtlamıştır. Merkezimizde 04.02.2021 tarihi itibari ile yönetim değişikliği gerçekleşmiştir ve yeniden yapılanma sürecine girilmiştir. Amaçlanan hedefleri gerçekleştirme kararlılığı devam etmektedir.					

HEDEF KARTI2

A1		KUTEM'in faaliyet alanı ile ilgili araştırma ve geliştirme çalışmaları yapmak.			
H1.2		KUTEM'in faaliyet alanında yer alan başlıklarla ilgili her bir proje için en az bir makele/bildiri ve bir kitap			
Amacın İlgili Olduğu Üniversite Stratejik Plan Amacı		Araştırma Üniversitesi vizyonunu güçlendirecek nitelikli ve katma değeri yüksek araştırma-geliştirme çalışmaları yürütmek.			
H1.2 Performansı		%0			
Performans Göstergesi	Hedefe Etkisi (%)	Plan Dönemi Başlangıç Değeri* (A)	Değerlendirme Dönemindeki Yıllık Hedeflenen Değer (B)	Değerlendirme Dönemindeki Gerçekleşme Değeri (C)	Performans (%) (C-A)/(B-A)
PG: 4	%15	3	3	0	%0
PG: 5	%15	1/2	1/2	0	%0
PG:6	%10	1	1	0	%0
PG:7	%10	1	1	0	%0
PG:8	%10	1	1	0	%0
PG:9	%10	0	0	0	%0
PG:10	%10	1	1	0	%0
PG:11	%10	0	0	0	%0
PG:12	%10	3	3	0	%0
Hedefe İlişkin Değerlendirmeler**					
Planın başlangıç döneminden itibaren meydana gelen dış çevresel faktör olan Covid19 pandemisi ilgili hedeflere ulaşma kapasitesini kısıtlamıştır. Merkezimizde 04.02.2021 tarihi itibari ile yönetim değişikliği gerçekleşmiştir ve yeniden yapılanma sürecine girilmiştir. Amaçlanan hedefleri gerçekleştirme kararlılığı devam etmektedir.					

HEDEF KARTI 3

A1	KUTEM'in faaliyet alanı ile ilgili araştırma ve geliştirme çalışmaları yapmak.				
H1.3	Üniversite bütçesine doğrudan katkı sağlayacak özel sektör kamu kurum ve kuruluşları ile en az 15 projeler yürütmek				
Amacın İlgili Olduğu Üniversite Stratejik Plan Amacı	Araştırma Üniversitesi vizyonunu güçlendirecek nitelikli ve katma değeri yüksek araştırma-geliştirme çalışmaları yürütmek.				
H1.2 Performansı	%33				
Performans Göstergesi	Hedefe Etkisi (%)	Plan Dönemi Başlangıç Değeri* (A)	Değerlendirme Dönemindeki Yıllık Hedeflenen Değer (B)	Değerlendirme Dönemindeki Gerçekleşme Değeri (C)	Performans (%) (C-A)/(B-A)
PG: 1	%30	3	3	2	%66
PG: 2	%30	750000	75000	335.000,30	%44
PG:3	%20	3	3	0	%0
Hedefe İlişkin Değerlendirmeler**					
Planın başlangıç döneminden itibaren meydana gelen dış çevresel faktör olan Covid19 pandemisi ilgili hedeflere ulaşma kapasitesini kısıtlamıştır. Merkezimizde 04.02.2021 tarihi itibari ile yönetim değişikliği gerçekleşmiştir ve yeniden yapılanma sürecine girilmiştir. Amaçlanan hedefleri gerçekleştirme kararlılığı devam etmektedir.					

HEDEF KARTI 4

A2		KUTEM'in faaliyet alanları ile ilgili bilimsel çalışmalarının arttırılması			
H(2.1)		En az 12 adet Ulusal/Uluslararası akademik faaliyetlerin tertip edilmesi.			
Amacın İlgili Olduğu Üniversite Stratejik Plan Amacı		Araştırma Üniversitesi vizyonunu güçlendirecek nitelikli ve katma değeri yüksek araştırma-geliştirme çalışmaları yürütmek.			
H1.2 Performansı		%0			
Performans Göstergesi	Hedefe Etkisi (%)	Plan Dönemi Başlangıç Değeri* (A)	Değerlendirme Dönemindeki Yılsonu Hedeflenen Değer (B)	Değerlendirme Dönemindeki Gerçekleşme Değeri (C)	Performans (%) (C-A)/(B-A)
PG: 12	%60	3	3	0	%0
PG: 13	%20	5	5	0	%0
Hedefe İlişkin Değerlendirmeler**					
Planın başlangıç döneminden itibaren meydana gelen dış çevresel faktör olan Covid19 pandemisi ilgili hedeflere ulaşma kapasitesini kısıtlamıştır. Merkezimizde 04.02.2021 tarihi itibari ile yönetim değişikliği gerçekleşmiştir ve yeniden yapılanma sürecine girilmiştir. Amaçlanan hedefleri gerçekleştirme kararlılığı devam etmektedir.					

HEDEF KARTI 5

A2	KUTEM'in faaliyet alanları ile ilgili bilimsel çalışmalarının arttırılması				
H(2.2)	En az 40 adet çalışma yaparak akademik yayın sayısının arttırılmasına yönelik farklı disiplinlerdeki akademik personel ile iş birliği yapılması				
Amacın İlgili Olduğu Üniversite Stratejik Plan Amacı	Araştırma Üniversitesi vizyonunu güçlendirecek nitelikli ve katma değeri yüksek araştırma-geliştirme çalışmaları yürütmek.				
H1.2 Performansı	%0				
Performans Göstergesi	Hedefe Etkisi (%)	Plan Dönemi Başlangıç Değeri* (A)	Değerlendirme Dönemindeki Yılsonu Hedeflenen Değer (B)	Değerlendirme Dönemindeki Gerçekleşme Değeri (C)	Performans (%) (C-A)/(B-A)
PG: 5	%40	4	4	0	%0
PG: 12	%10	4	4	0	%0
Hedefe İlişkin Değerlendirmeler**					
Planın başlangıç döneminden itibaren meydana gelen dış çevresel faktör olan Covid19 pandemisi ilgili hedeflere ulaşma kapasitesini kısıtlamıştır. Merkezimizde 04.02.2021 tarihi itibari ile yönetim değişikliği gerçekleşmiştir ve yeniden yapılanma sürecine girilmiştir. Amaçlanan hedefleri gerçekleştirme kararlılığı devam etmektedir.					

HEDEF KARTI 6

A3		Özel sektör ve kamu için uzman personel sağlamak.			
H(3.1)		En az 20 Lisans öğrenciler için staj, en az 10 Lisansüstü öğrencilerin kısmı zamanlı çalışması, en az 10 yeni mezunlar için istihdam ortamı sağlamak.			
Amacın İlgili Olduğu Üniversite Stratejik Plan Amacı		Araştırma Üniversitesi vizyonunu güçlendirecek nitelikli ve katma değeri yüksek araştırma-geliştirme çalışmaları yürütmek.			
H1.2 Performansı		%0			
Performans Göstergesi	Hedefe Etkisi (%)	Plan Dönemi Başlangıç Değeri* (A)	Değerlendirme Dönemindeki Yılsonu Hedeflenen Değer (B)	Değerlendirme Dönemindeki Gerçekleşme Değeri (C)	Performans (%) (C-A)/(B-A)
PG: 16	%35	4	4	0	%0
PG: 17	%35	4	4	0	%0
PG: 18	%30	2	2	0	%0
Hedefe İlişkin Değerlendirmeler**					
Planın başlangıç döneminden itibaren meydana gelen dış çevresel faktör olan Covid19 pandemisi ilgili hedeflere ulaşma kapasitesini kısıtlamıştır. Merkezimizde 04.02.2021 tarihi itibari ile yönetim değişikliği gerçekleşmiştir ve yeniden yapılanma sürecine girilmiştir. Amaçlanan hedefleri gerçekleştirme kararlılığı devam etmektedir.					

4. Performans Bilgi Sisteminin Deęerlendirilmesi

Dünyada ve Ülkemizde etkili olan Covid-19 salgını nedeniyle hedeflenen performans gösterge deęerlerinin birçoęuna ulaşılamamıştır. Performans göstergelerinin hedeflenen deęere ulaşabilmesi için, temel çevresel risk olan Covid19 pandemisinin bitmesi ve faaliyetlerin yeniden hız kazanması durumunda ilerleyen yıllarda hedeflenen deęerlere ulaşılması öngörülmektedir.

5. Diğer Hususlar

Yukarıdaki başlıklarda yer almayan açıklanması gerekli görülen konu bulunmamaktadır.

II. KURUMSAL KABİLİYET ve KAPASİTENİN DEĞERLENDİRİLMESİ

A. Üstünlükler

1. Gazi Üniversitesi'nin kalitesinden ödün vermeden yıllardan beri eğitim veren köklü bir üniversite olması,
2. Üniversite olarak bünyesinde birçok fakülte, enstitü ve yüksekokul bulundurmanın ayrıcalığı ile farklı alanlarda, kaliteli eğitim potansiyeline sahip dolayısıyla farklı alanlarda kaliteli eğitim programları açabilme potansiyelinin olması,
3. Bünyesinde alanında uzman, multidisipliner alanında deneyimine sahip tecrübeli öğretim üyelerini bulunmasının yanında genç ve kendini bu alanda geliştirmeye istekli bir kadroya sahip olması,
4. Gazi Üniversitesi KUTEM'i sektörde yeterli tecrübe bulunması
5. Özel ve kamu kuruluşlarıyla yaptığı projelerle bilimsel yenilikçi yaklaşım sergileyebilmesi
6. Özel sektör ve kamu kuruluşlarıyla resmi iş birlikleri kurabilmesi
7. Gazi Üniversitesi bünyesindeki farklı disiplinlerdeki öğretim üyeleriyle proje bazlı birliktelikler kurabilmesi
8. Diğer Üniversitelerdeki farklı disiplinlerdeki öğretim üyeleriyle proje bazlı birliktelikler kurabilmesi
9. Yapılan projelerle üniversite döner sermayesine mali kaynak sağlaması

B. Zayıflıklar

1. Çalışma ofislerinin yetersizliği
2. Akademik personel görevlendirme zorlukları
3. Potansiyel iş kapasitesine karşılık sayıca eksik insan kaynağı.

C. Değerlendirme

1. Merkezimiz geçmişi ve güçlü akademik kadrosu ile proje, araştırma çalışmaları ve danışmanlık hizmetlerine devam etmektedir.
2. Merkezimizde görev yapan akademisyenler lisans ve lisansüstü dersler vermenin yanı sıra projeler yürütmekte, bilimsel yayınlar yapmakta, uzmanlık alanlarıyla ilgili diğer üniversite ve kamu kurumlarında eğitim-proje faaliyetlerine katkıda bulunmaktadır.

III. ÖNERİ VE TEDBİRLER

Merkezimizin mevcut ekonomik koşulları ve beklentilerden hareketle aşağıdaki değişiklikleri önermektedir.

1. Akademisyen ve idari personelin fiziksel mekan ihtiyaçlarını karşılamak üzere Merkez Müdürlüğümüz çalışma alanlarının verimli kullanılması için yeniden düzenlenmesi.
2. Binalarda yeni kullanım alanları açmak için mali kaynak bulunması ve çalışmaların planlanması.
3. Akademik, İdari ve teknik personel istihdamı için ilgili birimlere ihtiyaçlar bildirilmiştir.

İÇ KONTROL GÜVENCE BEYANI

Harcama Yetkilisi olarak görev ve yetkilerim çerçevesinde;

Harcama birimimizce gerçekleştirilen iş ve işlemlerin idarenin amaç ve hedeflerine, iyi malî yönetim ilkelerine, kontrol düzenlemelerine ve mevzuata uygun bir şekilde gerçekleştirildiğini, birimimize bütçe ile tahsis edilmiş kaynakların planlanmış amaçlar doğrultusunda etkili, ekonomik ve verimli bir şekilde kullanıldığını, birimimizde iç kontrol sisteminin yeterli ve makul güvenceyi sağladığını bildiririm.

Bu güvence, harcama yetkilisi olarak sahip olduğum bilgi ve değerlendirmeler, yönetim bilgi sistemleri, iç kontrol sistemi değerlendirme raporları, izleme ve değerlendirme raporları ile denetim raporlarına dayanmaktadır².

Bu raporda yer alan bilgilerin güvenilir, tam ve doğru olduğunu beyan ederim³. (ANKARA – 21/01/2022)



İmza

Doç. Dr. Mustafa Kürşat ÇUBUK

Merkez Müdürü