



GAZİ ÜNİVERSİTESİ

KENT İÇİ ULAŞIM TEKNOLOJİLERİ ERİŞİBİLİRLİK UYGULAMA VE ARAŞTIRMA MERKEZİ

2019 – 2023

GÜNCELLENMİŞ STRATEJİK PLANI

TEMMUZ 2022



SUNUŞ

Merkezimiz 8 AĞUSTOS 2015 tarih ve 29439 sayılı Resmi Gazetede yayımlanan Yönetmelik ile faaliyetlerine başlamıştır.

Merkezimiz Türkiye’de kamu ve özel sektörle, kent içi ulaşım teknolojilerinin geliştirilmesi ve uygulanması alanında bilimsel ve teknik açıdan işbirliği yapmayı hedeflemektedir.

Gazi Üniversitesi KUTEM ülke kaynaklarının etkin kullanılması ve halkın yaşam kalitesinin artırılmasında etkin rol oynayan ulaşım teknolojileri ve politikalarının belirlenmesinde, güvenlik, erişebilirlik, sürdürülebilirlik ve katılımcı bir anlayışla planlaması, uygulanması ve denetlenmesi konularında önümüzdeki süreçte hizmet vermeye devam edecektir.

Mevcut yasal çerçeve içerisinde bu hizmetler yerine getirilirken, idari ve mali mevzuat gereği saydamlık ve hesap verme sorumluluğu ile hazırlanan bu rapor, mevcut durumdan yola çıkılarak 2019-2023 stratejik plan dönemi için hazırlanmış ve aşağıda sunulmaktadır.

Saygılarımla,

Doç. Dr. Mustafa Kürşat ÇUBUK

Kent İçi Ulaşım Teknolojileri Erişebilirlik,
Uygulama ve Araştırma Merkezi Müdürü



İçindekiler Tablosu

SUNUŞ.....	2
TABLO LİSTESİ.....	6
1. BİR BAKIŞTA STRATEJİK PLAN	7
MİSYON	7
VİZYON.....	7
AMAÇ VE HEDEFLER.....	7
2. TEMEL PERFORMANS GÖSTERGELERİ	8
TABLO1 Temel Performans Göstergeleri Tablosu	8
3. STRATEJİK PLAN HAZIRLIK SÜRECİ.....	8
4. DURUM ANALİZİ	9
4.1. KURUMSAL TARİHÇE	9
4.2. 2014-2018 DÖNEMİ STRATEJİK PLANININ DEĞERLENDİRİLMESİ	9
4.3. MEVZUAT ANALİZİ	10
TABLO2 Mevzuat Analizi Tespit Tablosu	10
4.4. ÜST POLİTİKA BELGELERİNİN ANALİZİ.....	12
TABLO3 Üst Politika Belgelerinin Analizi.....	12
4.5. FAALİYET ALANLARI İLE ÜRÜN VE HİZMETLERİN BELİRLENMESİ	16
TABLO4 Faaliyet Alanı-Ürün/Hizmet Listesi	17
4.6. PAYDAŞ ANALİZİ.....	17
TABLO5 Paydaş Analizi Tablosu	18
TABLO6 Paydaşlar ve AR-GE Tablosu	19
4.7. KURULUŞ İÇİ ANALİZ	20
4.7.1. ORGANİZASYON ŞEMASI	20
4.7.2. İNSAN KAYNAKLARI YETKİNLİK ANALİZİ	21



TABLO7	Unvan Bazında Akademik Personel Sayısı	21
TABLO8	İdari Personel Sayısı 2014-2018.....	21
TABLO9	İdari Personelin Eğitim Durumu	21
TABLO10	Akademik Personelin Yıllar Bazında Dağılımı	22
4.7.3.	KURUM KÜLTÜRÜ ANALİZİ	22
4.7.4.	FİZİKİ KAYNAK ANALİZİ	22
TABLO11	Fiziki Kaynak Analizi Tablosu	23
4.7.5.	TEKNOLOJİ VE BİLİŞİM ALTYAPISI ANALİZİ	23
TABLO12	Teknolojik Kaynaklar	23
4.7.6.	MALİ KAYNAK ANALİZİ	24
TABLO13	Bütçe Giderleri	24
TABLO14	Bütçe Gelirleri	24
4.8.	AKADEMİK FAALİYETLER ANALİZİ	25
TABLO15	Akademik Faaliyetler Analizi	25
4.9.	YÜKSEK ÖĞRETİM SEKTÖRÜ ANALİZİ.....	28
TABLO16	Sektörel Eğilim İçin PESTLE Analizi	28
4.10.	GZFT ANALİZİ.....	34
TABLO17	Güçlü ve Zayıf Yönler	34
TABLO18	Fırsat ve Tehditler	34
5.	GELECEĞE BAKIŞ	35
5.1.	MİSYON.....	35
5.2.	VİZYON.....	35
5.3.	TEMEL DEĞERLER	35
6.	FARKLILAŞMA STRATEJİLERİ	37
6.1.	KONUM TERCİHİ.....	37
6.2.	BAŞARI BÖLGESİ TERCİHİ	37
6.3.	DEĞER SUNUMU TERCİHİ	37
TABLO19	Değer Sunumu Belirleme Tablosu	38
6.4.	TEMEL YETKİNLİK TERCİHİ	38
7.	STRATEJİ GELİŞTİRME	39



7.1. HEDEF KARTLARI	39
TABLO20 Hedef Kartı 1.1	39
TABLO21 Hedef Kartı 1.2	40
TABLO22 Hedef Kartı 2.1	40
TABLO23 Hedef Kartı 2.2	41
7.2. MALİYETLENDİRME	41
TABLO24 Maliyetlendirme (TL) Tablosu	41
8. İZLEME VE DEĞERLENDİRME.....	42



Tablo Listesi

TABLO1	<u>Temel Performans Göstergeleri Tablosu</u>	8
TABLO2	<u>Mevzuat Analizi Tespit Tablosu</u>	10
TABLO3	<u>Üst Politika Belgelerinin Analizi</u>	12
TABLO4	<u>Faaliyet Alanı-Ürün/Hizmet Listesi</u>	17
TABLO5	<u>Paydaş Analizi Tablosu</u>	18
TABLO6	<u>Paydaşlar ve AR-GE Tablosu</u>	19
TABLO7	<u>Unvan Bazında Akademik Personel Sayısı</u>	21
TABLO8	<u>İdari Personel Sayısı 2014-2018</u>	21
TABLO9	<u>İdari Personelin Eğitim Durumu</u>	21
TABLO10	<u>Akademik Personelin Yıllar Bazında Dağılımı</u>	22
TABLO11	<u>Fiziki Kaynak Analizi Tablosu</u>	23
TABLO12	<u>Teknolojik Kaynaklar</u>	23
TABLO13	<u>Bütçe Giderleri</u>	24
TABLO14	<u>Bütçe Gelirleri</u>	24
TABLO15	<u>Akademik Faaliyetler Analizi</u>	25
TABLO16	<u>Sektörel Eğilim için PESTLE Analizi</u>	28
TABLO17	<u>Güçlü ve Zayıf Yönler</u>	34
TABLO18	<u>Fırsat ve Tehditler</u>	34
TABLO19	<u>Değer Sunumu Belirleme Tablosu</u>	38
TABLO20	<u>Hedef Kartı 1.1</u>	39
TABLO21	<u>Hedef Kartı 1.2</u>	40
TABLO22	<u>Hedef Kartı 2.1</u>	40
TABLO23	<u>Hedef Kartı 2.2</u>	41
TABLO24	<u>Maliyetlendirme (TL) Tablosu</u>	41



1. BİR BAKIŞTA STRATEJİK PLAN

MİSYON

Gazi Üniversitesi Kent İçi Ulaşım Teknolojileri Erişebilirlik Uygulama ve Araştırma Merkezi'nin ana misyonu; ülke kaynaklarının etkin kullanılması ve halkın yaşam kalitesinin artırılmasında etkin rol oynayan ulaşım teknolojileri ve politikalarının; güvenlik, erişilebilirlik, sürdürülebilirlik ve katılımcı bir anlayışla geliştirilmesini, planlanmasını, uygulanmasını ve denetlenmesini sağlamaktır.

VİZYON

Türkiye'ye kent içi ulaşım teknolojilerinin geliştirilmesi ve uygulanması alanında yeni ufuklar açacak bilimsel ve eğitim amaçlı çalışma ve iş birliklerini planlamak, yürütücülük ve danışmanlık hizmetleri vermek ve konusunda uzman teknik elemanların yetiştirilmesine olanak sağlamaktır.

AMAÇ ve HEDEFLER

A1. KUTEM'in faaliyet alanı ile ilgili araştırma ve geliştirme çalışmaları yapmak.

H1.1. Ulusal ve Uluslararası farklı kurum ve kuruluşlar ile KUTEM'in faaliyet alanında yer alan başlıklarla ilgili projelerin geliştirilmesi ve yürütülmesi.

H1.2. Kamu kurum, kuruluşları ve özel sektör ile işbirliği protokolleri yapmak, araştırma, danışmanlık ve benzeri hizmetler sunmak ve gerçekleştirmek.

A2. KUTEM'in faaliyet alanları ile ilgili bilimsel çalışmalarının arttırılması

H2.1. Bilimsel Etkinlikler düzenlemek (Sempozyum, Kongre, Çalıştay vb.)

H2.2. Ulusal ve Uluslararası indeksli bilimsel yayın organlarında (kitap, dergi, audio/video vb.) yer alan Gazi Üniversitesi adresli nitelikli yayın ve atıf sayılarının artırılması



2. TEMEL PERFORMANS GÖSTERGELERİ

KUTEM'in Üniversitenin 2019-2023 Stratejik Planıyla uyumlu temel performans göstergeleri, bunların başlangıç değerleri ile stratejik plan dönemi sonu hedeflenen değerleri aşağıda verilmiştir.

TABLO1 *Temel Performans Göstergeleri Tablosu*

TEMEL PERFORMANS GÖSTERGELERİ	BAŞLANGIÇ DEĞERİ (2021)	PLAN DÖNEMİ SONU HEDEFLENEN DEĞERİ(2023)
Özel sektör, kamu kurum kuruluşları ile gerçekleştirilen proje sayısı	3	8
Özel sektör, kamu kurum kuruluşları ile gerçekleştirilen imzalanan protokol sayısı	5	10
Uluslararası Bildiri Sayısı	-	2
Ulusal Bildiri Sayısı	-	2
Etkinlik sayısı	-	2
Kısmi zamanlı öğrenci çalıştırma sayısı	-	4

3. STRATEJİK PLAN HAZIRLIK SÜRECİ

Üniversitemizin 2019-2023 Dönemi Stratejik Planının hazırlanması amacıyla 14.12.2020 tarihli ve E.134113 sayılı yazısı gereğince Merkezimizin 2019-2023 Dönemi stratejik planı belirtilen esaslara göre hazırlanmıştır. 5018 sayılı Kamu Mali Yönetimi ve Kontrol Kanunu'nun 9'uncu maddesi uyarınca "Üniversiteler İçin Stratejik Planlama Rehberi" doğrultusunda katılımcı bir anlayışla hazırlanmıştır. Üniversitemizin 2019-2023 dönemi stratejik planı dikkate alınarak 2022 yılı içinde güncellenerek Birimimizin Stratejik Planı hazırlanmıştır. Plan hazırlık süreci beş aşamalı olarak gerçekleştirilmiştir. Bu aşamalar aşağıdaki gibidir;

- 1- Hazırlık dönemi çalışmaları ve hazırlık programı
- 2- Durum analizi çalışmaları
- 3- Geleceğe bakış ve farklılaşma stratejileri çalışmaları
- 4- Strateji geliştirme çalışmaları
- 5- İzleme ve değerlendirme çalışmalarıdır

Belirtilen aşamalar, merkez müdür, müdür yardımcısı ve merkezimizde görevlendirilmiş olan araştırma görevlisi tarafından ortaklaşa veya bireysel görevler üstlenerek yürütülmüştür. Haftalık düzenli toplantılarla, aşamaların akışı izlenmiş ve görüş alışverişi yapılmıştır.



4. DURUM ANALİZİ

4.1. KURUMSAL TARİHÇE

2013 yılı Mart ayında Gazi Üniversitesi bünyesinde Ankara Ulaşım Ana Planını yapmak üzere Mühendislik, Mimarlık ve Teknoloji Fakültelerini de içinde barındıran Ankara Ulaşım Ana Planı Proje Ofisi "AUAP" olarak kuruldu.

2015 Ağustos Ayında ise ismi Kent İçi Ulaşım Teknolojileri Erişebilirlik, Uygulama ve Araştırma Merkezi "KUTEM" olarak değiştirildi. Gazi Üniversitesi'nin teklifi ile YÖK tarafından 8 Ağustos 2015 tarihli Resmi Gazetede yayınlanan 29439 sayılı yönetmelik ile kurulmuştur. Günümüzde söz konusu yasal statü ile çalışmalarına devam eden merkez, ulusal ve uluslararası birçok projede faaliyet göstermektedir.

Merkezimiz Dünya kentlerinin başarıyla uyguladığı ulaşım teknolojileri ve politikalarındaki gelişmeleri takip ederek ülkemiz için yeni standartlar oluşturmak, gelecekte kentlerimizde uygulanabilecek ulaşım teknolojilerini üretmek, ulaşım politikalarının üretilmesinde; teknolojilerin uygulanmasında, mevzuata uygun olarak yürütülmesinde, sistemin işletilmesi ve denetiminde ilgili kişi ve kurumlara danışmanlık ve müşavirlik hizmeti vermek ve ulaşım ana planları, raylı sistem, ulaştırma ve trafik, kara yolu ve sanat yapıları, şehir ve bölge planlama, trafik simülasyon - sinyalizasyon ve danışmanlık veri analizleri konularındaki çalışmalardır.

4.2. 2014-2018 DÖNEMİ STRATEJİK PLANININ DEĞERLENDİRİLMESİ

Bu döneme ilişkin bir stratejik plan mevcut değildir.

4.3. MEVZUAT ANALİZİ

Merkezimiz faaliyetlerini yerine getirirken tabi olduğu mevzuat listesi ile mevzuat hükümlerine ilişkin açıklamalar Tablo 2’de belirtilmiştir.

TABLO2 *Mevzuat Analizi Tespit Tablosu*

YASAL YÜKÜMLÜLÜK	DAYANAK	TESPİTLER	İHTİYAÇLAR
Eğitim öğretimin desteklenmesi amacıyla çeşitli alanların uygulama ihtiyacı ve bazı meslek dallarının hazırlık ve destek faaliyetleri için eğitim - öğretim, uygulama ve araştırmaların sürdürüldüğü bir yükseköğretim kurumu olmak.	2547 sayılı Yükseköğretim Kanunu 3. Maddesi	Kent İçi Ulaşım Teknolojileri Erişebilirlik, Uygulama ve Araştırma Merkezi yükseköğretim kanunda Uygulama ve Araştırma Merkezi için belirlenmiş tanıma uygun olarak görevini yerine getirmektedir.	
Bilimsel araştırma proje tekliflerini değerlendirmek, kabulü, desteklenmesi, bunlara ilişkin hizmetleri yürütmek, izlemek, sonuçlarını değerlendirmek ve kamuoyuna duyurmak.	2547/ 4., 58. ve Ek 28. Maddeleri Yükseköğretim Kurumları Bilimsel Araştırma Projeleri Hakkında Yönetmelik	Üniversitemizde Bilimsel Araştırma Projeleri Hazırlama ve Değerlendirme Yönergesi bulunmaktadır. Üniversitemiz kaynaklarıyla projeler desteklenmektedir.	Bilimsel araştırma projelerine ilişkin akademik personele bilgilendirmeler yapılmalıdır. Akademik personel proje teklifi hazırlama ve yürütme konusunda teşvik edilmelidir.
Hayatın hemen her evresinde vatandaşlara doğrudan ya da dolaylı olarak etki eden, ayrıca yaşam alanlarının daha yaşanabilir hale getirilmesine yönelik dolaylı yada doğrudan ülke ekonomisinin gelişmesinde de rol oynayan, ulaşım teknolojileri ve politikalarının en doğru biçimde geliştirilmesini, planlanmasını, uygulanmasını ve denetlenmesini sağlamaktır. Bu doğrultuda, bilimsel ve eğitim amaçlı çalışma ve iş birlikleri planlamak, yürütücülüğünü üstlenmek, kamu ve özel sektör kuruluşlarına danışmanlık desteği vermek ve bu konuda eksikliği hissedilen teknik elemanların yetiştirilmesini sağlamaktır.	Gazi Üniversitesi Kent İçi Ulaşım Teknolojileri Erişebilirlik, Uygulama ve Araştırma Merkezi Yönetmeliği Madde 5	İlgili yönetmelikte belirtilen amaç ve hedeflere uygun olarak merkez tarafından faaliyetler gerçekleştirilmektedir.	



Mahallî idareler ile diğer kamu kurum ve kuruluşlarına ait yapım, bakım, onarım ve taşıma işlerini bedelli veya bedelsiz üstlenebilir veya bu kuruluşlar ile ortak hizmet projeleri gerçekleştirebilir ve bu amaçla gerekli kaynak aktarımında bulunabilir. Bu takdirde iş, işin yapımını üstlenen kuruluşun tâbi olduğu mevzuat hükümlerine göre sonuçlandırılır	Belediyeler Kanunu Madde 75 (a) bendi	İlgili mevzuatta belirtilen amaç ve hedeflere uygun olarak merkez tarafından faaliyetler gerçekleştirilmektedir.	
Stratejik Plan hazırlamak.	5018/ 9. madde	Üniversitemizin 2019-2023 Stratejik Planı hazırlık çalışmaları devam etmektedir. Bu kapsamda Strateji Geliştirme Kurulu ile çalışma grupları oluşturulmuştur. Strateji Geliştirme Kurulunun Kuruluşu ve İşleyişi Hakkındaki Yönerge hazırlanmıştır. Stratejik plan hazırlık çalışmalarına ilişkin genelgeler yayımlanmıştır.	Stratejik planların başarıya ulaşmasındaki en önemli etken planların yönetim ve personel tarafından sahiplenilmesidir. Bu amaçla 2019-2023 Stratejik Planının yürürlüğe girmesiyle plana ilişkin bilgilendirme toplantıları yapılmalıdır.
Kurum içi harcama süreçlerini planlamak, programlamak ve uygulama bütünlüğü sağlamak.	5018/ 8. madde	2019/01 sayılı Harcama Genelgesi yayımlanmış ve tüm birimlere duyurulmuştur.	
Yükseköğretim kurumlarında yapılan bilimsel çalışmalar veya araştırmalar sonucunda bir buluş gerçekleştiğinde buluşu yapan, buluşunu yazılı olarak ve geciktirmeksizin yükseköğretim kurumuna bildirmekle yükümlüdür. Patent başvurusu yapılmışsa yükseköğretim kurumuna başvuru yapıldığına dair bildirim yapılır.	6769/ 121. madde	Proje ve patent konularında danışmanlık desteği verilmektedir. Üniversitemizde Buluş Değerlendirme Komisyonu kurulmuştur.	Proje ve patent konularında danışmanlık desteği geliştirilmelidir. Mevzuat ve süreçler konusunda tüm birimlere düzenli olarak bilgilendirmeler yapılmalıdır.
Resmî yazışmalara ilişkin yetki ve sorumlulukları belirlemek, yetki devirlerine ilişkin ilkeleri belirlemek.	Resmî Yazışmalarda Uygulanacak Usul ve Esaslar Hakkında Yönet- melik	Yazışma Usul ve Esasları İle İmza Yetkileri ve Yetki Devri Yönergesi yayımlanmıştır. Birim yöneticilerinin yetki ve sorumlulukları tanımlanmıştır. Yetki devrine ilişkin hususlar tanımlanmıştır. Yazışma usul ve esasları belirlenmiştir.	Merkezimizde faaliyetlerin ve yazışmaların Yönergeye uygun olarak yürütülebilmesi amacıyla bilgilendirme toplantılarına devam edilmelidir.



4.4. ÜST POLİTİKA BELGELERİNİN ANALİZİ

Stratejik planlama sürecinde On Birinci Kalkınma Planı (2019-2023), Yeni Ekonomi Programı (Orta Vadeli Program), Orta Vadeli Mali Plan (2021-2023) ve 2021 Yılı Cumhurbaşkanlığı Yıllık Programı incelenmiştir. Üst politika belgeleri analizine Tablo 3'te yer verilmiştir.

TABLO3 Üst Politika Belgelerinin Analizi

ÜST POLİTİKA BELGELERİ	İLGİLİ BÖLÜM/ REFERANS	VERİLEN GÖREV/İHTİYAÇLAR
On Birinci Kalkınma Planı (2019-2023)	561	Yükseköğretim sistemi küresel rekabet gücü olan, kalite odaklı ve dinamik bir yapıya kavuşturulacak; yükseköğretim kurumlarının niteliklerinin artırılmasına yönelik uygulamalara devam edilecektir.
	563	Ülkemizin yükseköğretim alanında uluslararasılaşma düzeyi artırılacaktır.
	630	Yurt içi ve yurt dışındaki kültür mirasımız, toplumun kültür, tarih ve estetik bilincini geliştirecek, kültür turizmine katkı sağlayacak ve afet riskini dikkate alacak şekilde korunacak, taşınmaz vakıf kültür varlıklarına vakfiye şartları doğrultusunda işlevsellik kazandırılacaktır.
	332	Öncelikli sektörlerde mevcut işgücünün niteliği artırılacak, bu sektörlerde çalışabilir nitelikte insan kaynağı yetiştirilmesine öncelik verilecektir.
	350	Üniversiteler, araştırma altyapıları ve özel sektör arasında iş birlikleri ile bilgi ve teknoloji transferinin artırılmasına yönelik destek mekanizmaları uygulanacak ve arayüz yapıların kurumsal kapasiteleri geliştirilerek etkinliği artırılacaktır.
	440	Üniversitelerin Ar-Ge ekosistemindeki rolleri güçlendirilecektir.
	441	Araştırma altyapılarının, öncül araştırmalar yapan, nitelikli insan gücü istihdam eden ve özel sektörle iş birliği içinde çalışan bir yapıyla Ar-Ge ve yenilik ekosistemindeki etkinliklerinin artırılması sağlanacaktır.
	442	Ar-Ge personeli sayısı ve niteliği artırılacaktır.



Tablo3 devamı

ÜST POLİTİKA BELGELERİ	İLGİLİ BÖLÜM / REFERANS	VERİLEN GÖREV/İHTİYAÇLAR
Yeni Ekonomi Programı (Orta Vadeli Program) (2021-2023)	Büyüme ve İstihdam	Mesleki ve teknik eğitimin içeriği ile hayat boyu öğrenme ve aktif işgücü programları, belirlenen odak sektörler başta olmak üzere reel sektörün gelecekteki ihtiyaçları da dikkate alınarak işgücü piyasasında talep edilecek becerileri kazandıracak, nitelikli beşeri sermaye ihtiyacını karşılayacak ve kurumsal kapasite kayıplarını en aza indirecek şekilde planlanacaktır.
		Geleceğin insana yakışır işleri yaklaşımıyla, bilgi teknolojileri, e-ticaret, girişimcilik programları, teknoloji yoğun işler ve dijital okuryazarlık gibi alanlarda işgücü taleplerini, becerilerini ve geleceğin mesleklerini belirlemek amacıyla sektörle iş birliği halinde çalışmalar yapılacaktır.
		KOBİ'lerin markalaşması, kurumsallaşması, verimlilik artışı ve uluslararası piyasalara erişim sağlamaları amacıyla eğitim ve danışmanlık hizmetleri düzenlenecek, dijital dönüşümlerini tamamlamalarına ve yenilikçi iş modelleri geliştirmelerini sağlayacak projeler hayata geçirilecektir.
	Kamu Maliyesi	Kamu kaynaklarının daha etkin şekilde değerlendirilmesi ve hazine nakit rezervlerinin güçlendirilmesi için Tek Hazine Kurumlar Hesabının kapsamı genişletilecektir.
	Eğitim	Mesleki eğitim kuramlarındaki öğrencilerin edindikleri bilginin beceri ve üretime dönüştürülmesi sağlanacak, bu sayede sektörün işgücü ihtiyacına cevap verebilecek niteliğe sahip bireyler sektörle iş birliği içinde yetiştirilecektir.
		Sanayinin ihtiyaçları ve dijital dönüşüm hedefleri çerçevesinde yenilikçi okul-sektör iş birliği modelleri kurulacak, mesleki ve teknik eğitim kuramlarının kapasiteleri sektörün işgücü ihtiyacına cevap verebilecek şekilde geliştirilecektir.
	Finansal Sistem	Ülkemizde fikri mülkiyet varlıklarının değerlendirilerek ülke ekonomisine katkısı artırılacak ve üniversitelerde, araştırma kuramlarında ve teknoloji geliştirme bölgelerinde geliştirilen patentli teknolojilerin sanayiye etkin bir şekilde aktarılması sağlanacaktır.
Gençlik ve Toplum	Gençlerin işgücü piyasasına erişimlerini kolaylaştırmak amacıyla ilgi duydukları alanlarda profesyonellik kazanarak nitelikli bireyler olarak yetişmeleri sağlanacaktır.	
İş Gücü ve İstihdam	Ülkemizin ihtiyaçları doğrultusunda mesleki ve teknik eğitim sisteminin yapısı güçlendirilecek, reel sektörün ihtiyaç duyduğu nitelikli işgücü ihtiyacı sektörle iş birliği içinde karşılanacak, bu doğrultuda Ulusal Meslek Standartları ve Yeterlilikler belirlenecek, mesleki yeterlilik belgeli ve nitelikli işgücü sayısı artırılacaktır.	



Tablo3 devamı

ÜST POLİTİKA BELGELERİ	İLGİLİBÖLÜM / REFERANS	VERİLEN GÖREV/İHTİYAÇLAR
Orta Vadeli Mali Plan (2021-2023)	Bütçe Giderlerine İlişkin Temel Politikalar 2	Harcama önceliği geliştirme konusunda toplumun beklentilerine daha fazla odaklanan, kamu kaynakları ile kamu hizmetleri arasındaki bağı güçlendiren, şeffaflığı ve hesap verebilirliği artıran program bütçe sistemi 2021 yılı bütçesi ile birlikte hayata geçirilecektir. Mali Plan döneminde merkezi yönetim bütçesi kapsamı dışında kalan kamu idarelerinin bütçeleri ile fon, döner sermaye, özel hesap ve proje hesaplarının program bütçeye uygun hazırlanmasına ilişkin çalışmalar yürütülecektir.
	Bütçe Giderlerine İlişkin Temel Politikalar 7	Kamu idareleri tarafından dijital ortamlarda sunulan hizmetler daha da genişletilecek, hizmet sunum kanalları çeşitlendirilecek, kamunun verimliliğini, etkinliğini, şeffaflığını ve hesap verebilirliğini artırmak için e-devlethizmetlerinin sunumunda yeni teknolojilerden yararlanılacaktır.
	Bütçe Giderlerine İlişkin Temel Politikalar 14	Bütünleşik Kamu Mali Yönetim Bilişim Projesi kapsamında, Devlet Muhasebesi Bilişim Sistemi ile Harcama Yönetim Sistemi geliştirilecek, e-belge altyapısına yeni belgeler dâhil edilerek kamu harcama süreçlerinde kullanılan belgelerin elektronik ortama taşınması yaygınlaştırılacak, kamu tahsilat süreci tahakkuka dayalı olarak elektronik ortamda gerçekleştirilecek ve Döner Sermaye Mali Yönetim Sistemi'nin Bütünleşik Kamu Mali Yönetim Bilişim Sistemine entegrasyonu tamamlanacaktır.
	Bütçe Giderlerine İlişkin Temel Politikalar 19	Kamu yatırımlarında, On Birinci Kalkınma Planının öncelikli imalat sanayii sektörlerine ve bu sektörlerle yönelik beşeri ve fiziki altyapıyı güçlendirecek Ar-Ge, dijitalleşme, insan kaynakları, lojistik ve enerji gibi yatay alanlar ile tarım, turizm ve savunma sanayii alanlarına öncelik verilecektir.



Tablo3 devamı

ÜST POLİTİKA BELGELERİ	İLGİLİ BÖLÜM / REFERANS	VERİLEN GÖREV/İHTİYAÇLAR
2021 Yılı Cumhurbaşkanlığı Yıllık Programı	Tedbir 331.1.	Eğitim-istihdam üretim ilişkisini güçlendirmek amacıyla eğitim-sektör işbirliği protokolleri yapılacaktır.
	Tedbir 349.1.	Sanayide ihtiyaç duyulan doktora derecesine sahip nitelikli insan kaynağının üniversite-sanayi işbirliği ile yetiştirilmesi sağlanacak ve sanayide doktoralı araştırmacı istihdamı teşvik edilecektir.
	Tedbir 350.1.	Araştırma üniversiteleri yetkinlikleri dikkate alınarak öncelikli sektörlerle eşleştirilecek, belirlenen hedeflere ulaşmak için oluşturulan projelere dayalı iş modelleri uygulamaya konulacak ve bu işbirlikleri desteklenecektir.
	Tedbir 350.10	Öncelikli sektörler başta olmak üzere araştırma altyapılarının, alanlarına göre kendi aralarında ve sanayi ile ulusal ve bölgesel düzeyde işbirliği yapmasına imkân verecek Ar-Ge platformlarının oluşturulması sağlanacaktır.
	Tedbir 351.3.	Ar-Ge ve yenilik projeleri sonucunda ortaya çıkan ve patent ile korunan teknolojilerin lisanslama veya devir yolu ile Türkiye’de yerleşik firmalara aktarılması sağlanacaktır.
	Tedbir 358.2.	Büyük ölçekli firmaların ürün geliştirmeye yönelik olarak kritik teknoloji alanlarında yapacağı Ar-Ge çalışmalarını üniversite veya kamu araştırma kurumlarıyla gerçekleştirmesi halinde, projenin girişimciye yansıyan maliyetinin belirli bir bölümü kamu tarafından karşılanacaktır.
	Tedbir 440.3.	Üniversitelerin, yüksek katma değerli üretimi destekleyecek nitelikte Ar-Ge ve yenilik faaliyetleri gerçekleştirebilmeleri için Araştırma Üniversitesi programı güçlendirilecek, bu programa dâhil üniversitelerin özel desteklerle kapasiteleri artırılabilecektir.
	Tedbir 441.1.	Yükseköğretim ve kamu kurumları bünyesindeki araştırma altyapılarının erişilebilirliğinin artırılması ve mükerrer yatırımların önlenmesini teminen altyapılardaki makine teçhizat, insan kaynağı, araştırma faaliyetleri ve test hizmetlerine ilişkin güncel bilgilerin yer aldığı envanter hazırlanacaktır.

4.5. FAALİYET ALANLARI İLE ÜRÜN VE HİZMETLERİN BELİRLENMESİ

Merkezin faaliyet alanları şunlardır:

- a) Mevcut ulaşım teknolojileri ve politikalarındaki gelişmeleri takip ederek bunlar için bir standart oluşturmak ve öneriler geliştirip yetkili kurumlara sunmak.
- b) Gelecekte uygulanabilir ulaşım teknolojileri üretmek.
- c) Günümüz ulaşım teknolojilerinin uygulanmasında, yürütülmesinde ve denetiminde ilgili mercilere danışmanlık ve müşavirlik hizmeti vermek.
- ç) Türkiye ve bölge düzeyinden başlamak üzere, strateji planları, bölge planları, milli park ve koruma alanları, uzun devre gelişme planları, çevre düzeni planları, çeşitli ölçeklerdeki nazım ve uygulama imar planları, coğrafi bilgi sistemi çalışmaları, haritalama çalışmaları, yaya ulaşım planları, otopark ulaşım planları, engelsiz mekân, lojistik ulaşım planları, taksi ulaşım planları, afet, kampüs planlaması, havza planlaması, fizibilite projeleri, trafik etütleri, kent merkezi, alışveriş merkezleri, eğitim kurumları, sağlık kurumları, organize sanayi bölgeleri için uygulama projeleri ve çözümlenmeleri yapmak.
- d) Merkezi Hükümetin kurum ve kuruluşları, yerel yönetim idareleri, valilik, kaymakamlık, büyükşehir, il, ilçe belediyeleri, kalkınma ajansları, özel kişiler, şirketler, birlikler, kooperatifler, odalar, organize sanayi bölgeleri ve ulusal veya uluslararası kurum/kuruluşlar ile yapılacak protokoller ile nazım imar planı, ulaşım ana planı ve benzeri planlama çalışmalarını yapmak ve bu planların alt bileşenleri olan trafik ana planı, trafik etüdü, yaya ana planı, otopark ana planı, kentsel erişilebilirlik etütleri gibi alt planlama çalışmalarını yapmak, gerektiğinde yapılan bu planlama çalışmalarının kontrolörlüğünü ve danışmanlığını yapmak.
- e) Güncel ulaşım teknolojilerini ve uygulamalarını yerinde incelemek amacıyla yurt içi ve dışı teknik geziler tertip etmek.
- f) Güncel ulaşım teknolojileri ve politikaları konusundaki en son gelişmeleri takip etmek için bilimsel toplantılar düzenlemek ve bu tip toplantılara Merkez ekibinin katılımını sağlamak.
- g) Yurt dışı ya da yurt içinden kamu ya da özel sektör kurum/kuruluşlarından talep edilen ve uygun görülen hizmetlerin verilmesi için ortak projeler geliştirmek.
- ğ) Bünyesinde görev alan Türkiye Cumhuriyeti vatandaşı ya da yabancı uyruklu lisans ve lisansüstü öğrencileri ile akademisyenlerin çalışma konularına ilişkin laboratuvarlar kurmak, akademik faaliyetleri için mekân ve staj imkânı sağlamak.
- h) Yurt dışı ve yurt içi yükseköğretim kurumları ile öğretim elemanı ve araştırmacı hareketliliğine katkıda bulunmak, olanak sağlamak.

TABLO4 Faaliyet Alanı-Ürün/Hizmet Listesi

FAALİYET ALANI	ÜRÜN/HİZMETLER
EĞİTİM	Bünyesinde görev alan Türkiye Cumhuriyeti vatandaşı ya da yabancı uyruklu lisans ve lisansüstü öğrencileri ile akademisyenlerin çalışma konularına ilişkin laboratuvarlar kurmak, akademik faaliyetleri için mekân ve staj imkânı sağlamak.
	Yurt dışı ve yurt içi yükseköğretim kurumları ile öğretim elemanı ve araştırmacı hareketliliğine katkıda bulunmak, olanak sağlamak.
ARAŞTIRMA VE GELİŞTİRME	Bilimsel Araştırma Projeleri
	Kamu Kurum/Kuruluşları, AB ve Sanayi Kuruluşları Destekli Projeler (Üniversite-Sanayi İş Birliği)
	Bilimsel Etkinlikler (Sempozyum, Kongre, Çalıştay vb.)
	Bilimsel Yayın, Patent ve Endüstriyel Tasarım Faaliyetleri
	Danışmanlık Hizmetleri
GİRİŞİMCİLİK	Girişimciliğin Desteklenmesine Yönelik Etkinlikler (Yarışmalar, Fuarlar, Bilim Şenlikleri vb.)
TOPLUMSAL KATKI	Araştırma ve Uygulama Merkezleri Faaliyetleri
	Konferans, Sempozyum, Seminer vb. Etkinlikler
	Sosyal Faaliyetler (Burslar, Kısmi Zamanlı Öğrenci İstihdamı, Öğrenci Danışma Merkezi, Engelli Danışma Merkezi vb.)
	Kültürel ve Sanatsal Faaliyetler (Şenlikler, Konserler, Sergiler, Gezi Programları vb.)
	Toplumsal Hizmet Projeleri
	Hizmet İçi Eğitim Programları

4.6. PAYDAŞ ANALİZİ

KUTEM'in paydaşları ürün ve hizmetleriyle ilgisi olan, merkezden doğrudan veya dolaylı, olumlu ya da olumsuz yönde etkilenen veya merkezi etkileyen kişi, grup veya kurumlardır. Merkezin tespit edilmiş iç paydaşları (İP) ve dış paydaşları (DP) ile paydaşlarla gerçekleştirilecek çalışmaların niteliğinin belirlenmesi için paydaşların etki/önem derecelerini gösteren paydaş önceliklendirme tablosu aşağıda sunulmuştur.

TABL05 Paydaş Analizi Tablosu

Paydaşlar	İP/DP	Önem Derecesi	Etki Derecesi	Önceliği
Akademik Personel	İP	Yüksek	Güçlü	Birlikte Çalış
İdari Personel	İP	Yüksek	Güçlü	Birlikte Çalış
Kısmi Zamanlı Çalışan Öğrenciler	İP	Yüksek	Güçlü	Birlikte Çalış
Lisans Öğrencileri (Stajyer)	İP	Yüksek	Güçlü	Birlikte Çalış
Lisansüstü Öğrenciler	DP	Yüksek	Güçlü	Birlikte Çalış
Üniversite İdari ve Akademik Birimleri	DP	Yüksek	Güçlü	Birlikte Çalış
Kamu Kurumları	DP	Yüksek	Güçlü	Birlikte Çalış
Üniversiteler	DP	Yüksek	Güçlü	Birlikte Çalış
Özel Sektör Kuruluşları	DP	Yüksek	Güçlü	Birlikte Çalış

Önceliklendirilen paydaşların kapsamlı bir değerlendirilmesi yapılmıştır. Paydaşın merkezin hangi ürün/hizmetleriyle ilgili olduğu, merkezden beklentileri, merkezin ürün/hizmetlerinden ne şekilde etkilendiği ve merkezi etkilediği düşünülerek her bir faaliyet alanı için Paydaş Ürün/Hizmet matrisi hazırlanmıştır.

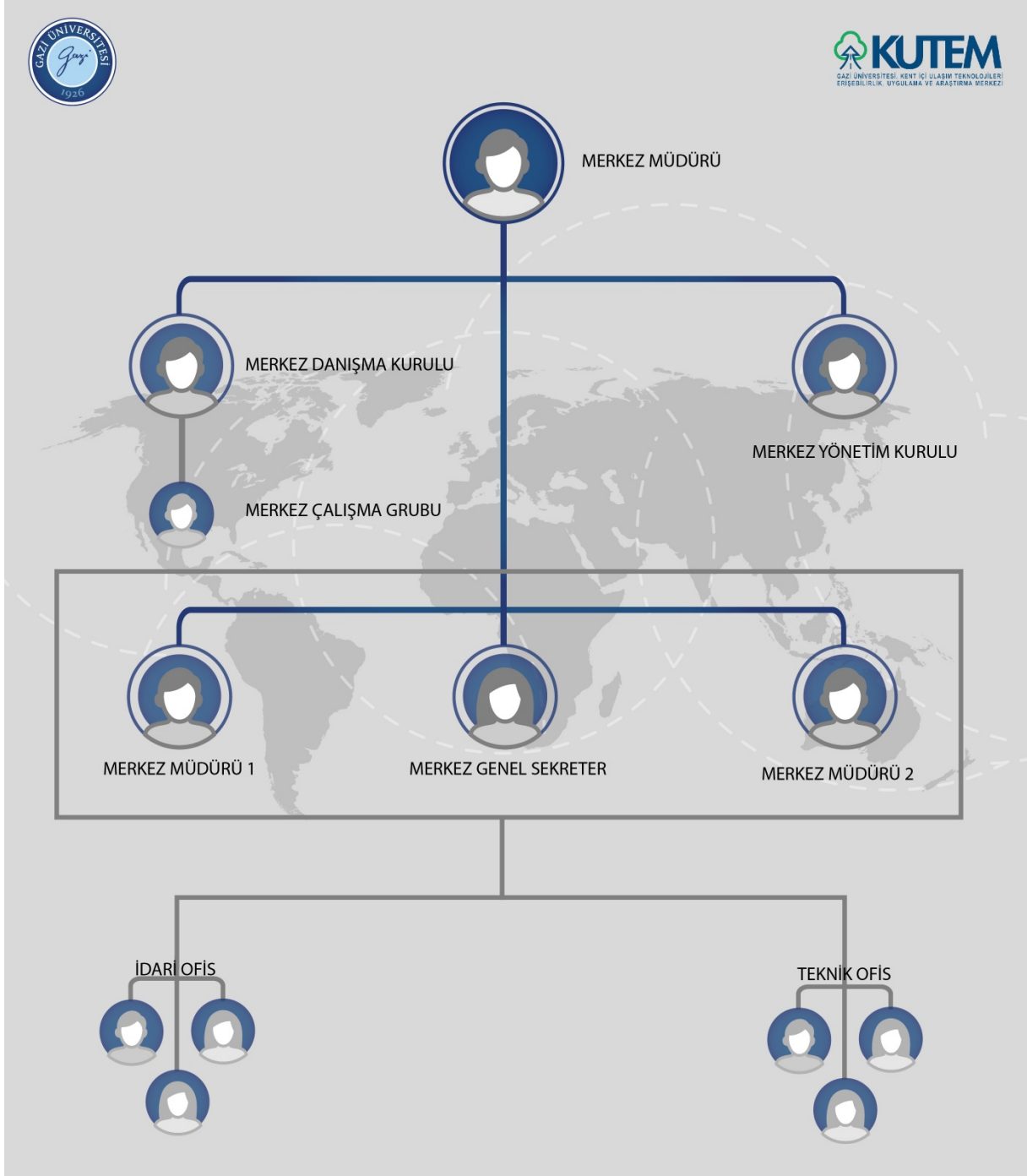
TABLO6 Paydaşlar ve AR-GE Tablosu

Paydaşlar	Araştırma ve Geliştirme			
	Kamu Kurumları ile Ortak proje Geliştirme	Özel Kurumlar ile Ortak proje Geliştirme	Kurum İçi / Kurum Dışı Bilimsel Etkinlikleri Destekleme	Bilimsel Yayınlar
Akademik Personel	X	X	X	X
İdari Personel	X	X	X	
Kısmi Zamanlı Çalışan Öğrenciler	X	X	X	
Lisans Öğrencileri	X	X	X	
Lisansüstü Öğrenciler	X	X	X	X
Üniversite İdari ve Akademik Birimleri	X	X	X	X
Kamu Kurumları	X	X	X	
Üniversiteler	X	X	X	
Özel Sektör Kuruluşları	X	X	X	

4.7. KURULUŞ İÇİ ANALİZ

4.7.1. ORGANİZASYON ŞEMASI

Şekil 1 Organizasyon Şeması



4.7.2. İNSAN KAYNAKLARI YETKİNLİK ANALİZİ

Akademik personelin yıllar itibarıyla unvanlarına göre dağılımı ise Tablo 7’de gösterilmiştir.

TABLO7 Unvan Bazında Akademik Personel Sayısı

UNVAN	2016	2017	2018	2019	2020	2021
Profesör						
Doçent	-	-	-		1	1
Dr. Öğr. Üyesi	1	1	2	2	1	2
Araştırma Görevlisi	2	2	1			-
TOPLAM	3	3	3	2	2	3

İdari personelin yıllar itibarıyla kadro dağılımı Tablo 8’de gösterilmiştir.

TABLO8 İdari Personel Sayısı 2014-2018

PERSONEL TÜRÜ	2016	2017	2018	2019	2020	2021
Kadrolu İdari Personel	2	2	2	1	1	1
Temizlik Personeli(şirket)	1	1	-	-	-	-
Sürekli İşçi	-	-	1	1	1	2
TOPLAM	3	3	3	2	2	3

Merkezimizde görev yapan toplam personelin %33,3’ü, akademik personelin %6,6’sı, idari personelin %43,7’si kadındır.

İdari personelin eğitim durumunun yıllara göre dağılımı Tablo 9’da gösterilmiştir.

TABLO9 İdari Personelin Eğitim Durumu

YILLAR	İLKOKUL	ORTAOKUL	LİSE	LİSANS
2016	-	-	1	2
2017	-	-	1	2
2018	-	-	1	2
2019	-	-	1	1
2020	-	-	1	1
2021	1	-	1	1

Personelin verimliliği açısından, işlerin gerektirdiği eğitim ihtiyaçlarının belirlenmesi ve ihtiyaçlara uygun hizmet içi eğitimin verilmesi gerekmektedir. Bu amaçla idari personelle görüşerek personel niteliklerini belirlemiş ve personelin hangi hizmet içi eğitimi alması gerektiği konusunda yol haritası belirlenmiştir.

Merkezimiz akademik personelinin 2019 ve diğer yıllarda hepsinin yaş ortalaması 40 ve üzeridir. Akademik personelin yıllar bazında yaş dağılımı Tablo 10'da belirtilmiştir.

TABLO10 Akademik Personelin Yıllar Bazında Dağılımı

YILLAR	31-35	36-40	41-50	51 ve ÜZERİ	YAŞ ORTALAMASI
2016	1	2	-	-	36
2017	1	1	1	-	37
2018	1	1	1	-	38
2019	-	1	1	-	41,5
2020	-	-	2	-	42,5
2021	-	-	-	3	54,6

4.7.3. KURUM KÜLTÜRÜ ANALİZİ

Bünyesinde çalışmakta olan tam zamanlı lisans mezunları, dış paydaş ve iç paydaşların denetiminde projelerde görev yapmaktadır. Bunun yanı sıra farklı meslek disiplinlerinden üniversitemiz son sınıf öğrencilerine staj imkanı sağlamaktadır. Merkezin idari işleyişinde bir adet memur ve iki adet sürekli işçi çalışmaktadır. Sürekli değişkenlik arz eden dış paydaşlarla geliştirilen projeler için gerektiğinde uygun personel istihdamına katkı sağlamayı planlamaktadır.

4.7.4. FİZİKİ KAYNAK ANALİZİ

KUTEM, Gazi Üniversitesinin Maltepe Yerleşkesindeki Mühendislik Fakültesi Dekanlık binası A Blok Zemin katta bulunmaktadır. Binada akademik personel ve idari personel yemekhanesi, bina dışında otopark ve dinlenme alanları Gazi Üniversitesi Mimarlık Fakültesi ve Mühendislik Fakültesi ile ortak kullanılmaktadır.

Bunların dışında binada merkeze ait 1 adet toplantı salonu, 3 adet yönetim odası, 2 adet idari personel odası, 1 adet akademik çalışma fisi, 1 adet analiz ve modelleme ofisi, 1 adet arşiv ve fotokopi odası, 1 adet mutfak, , 2 adet tuvalet ve 1 adet depo bulunmaktadır.

TABLO11 Fiziki Kaynak Analizi Tablosu

ALAN	Kapasite 0-50 m ²	Kapasite 51-75 m ²	Kapasite 76-100 m ²	Kapasite 101-üzeri m ²
Toplantı salonu	1	-	-	-
Yönetim Odası	3	-	-	-
İdari personel odası	2	-	-	-
Akademik çalışma ofisi	1	-	-	-
Analiz ve Modelleme ofisi	1	-	-	-
Arşiv ve fotokopi odası	1	-	-	-
Mutfak	1	-	-	-
Tuvalet	2	-	-	-
Depo	1	-	-	-

4.7.5. TEKNOLOJİ VE BİLİŞİM ALTYAPISI ANALİZİ

KUTEM Üniversitemizin sunduğu teknoloji ve bilişime ilişkin bütün altyapı ve hizmetlerden yararlanmaktadır. Bu bilgi sistemleri, eposta EBYS, ftp, web, dns, dhcp, antivirüs vb. hizmetlerinde Gazi Üniversitesi Bilgi İşlem Daire Başkanlığı alt yapısına bağlıdır. Rektörlüğümüz tarafından sağlanan internet altyapısı ULAKNET üzerinden verilmektedir. Bunun yanı sıra, merkezimizde Eduroam aracılığıyla kablosuz internet erişimi vardır. Bilgi İşlem Dairesi aracılığıyla merkezimizde BSD, Linux, Windows işletim sistemleri, Microsoft Office araçları, ve Bitdefender, Endnote, Office365, Matlab , Nvivo yazılımları sağlanmaktadır.

Merkezimizin www.kutem.gazi.edu.tr adlı bir web sitesi bulunmaktadır. Bu web sitesinde merkezimiz hakkında bilgilere, yayınlarına, hazırlanıp yayımlanması gereken raporlara ve diğer bilgilere, KUEM tarafından yapılan veya yaptırılan araştırmalara, toplantılara, yürütülen ve yürütülmekte olan etkinliklere projelere yer verilmektedir.

Bu altyapı ve hizmetlerin haricinde merkezimiz bünyesinde bulunan diğer teknolojik kaynaklar Tablo 12’de verilmiştir.

TABLO12 Teknolojik Kaynaklar

Diğer Teknolojik Kaynaklar	Adet
Diz üstü bilgisayar	3
Masa üstü bilgisayar	10
Projeksiyon	1
Fax makinası	1
Fotokopi ve tarayıcı	1
Yazıcı	3
Güvenlik kamerası	2

4.7.6. MALİ KAYNAK ANALİZİ

Merkezimizin mali işlemleri Üniversitemiz Döner Sermaye İşletme Müdürlüğü tarafından icra edilmektedir. Merkezimizde cari yıl içerisinde ihtiyaç duyulan alımlarla ilgili Döner Sermaye İşletme Müdürlüğüne söz konusu mal/hizmet alımı için talepte bulunmak suretiyle, gerekli mali işlemler Döner Sermaye İşletme Müdürlüğüne yürütülmektedir.

2021 yılı gerçekleşme oranları Tablo13'de verilmiştir.

TABLO13 Bütçe Giderleri

	2021 TAHMİNİ BÜTÇE BAŞLANGIÇ ÖDENEĞİ	2021 GERÇEKLEŞME TOPLAMI	GERÇEK. ORANI
	TL	TL	%
BÜTÇE GİDERLERİ TOPLAMI	12.220.150,00	309.071,57	%3,37
01 - PERSONEL GİDERLERİ (EK ÖDEME)	1.010.021,00	153.409,67	%15,18
02 - SOSYAL GÜVENLİK KURUMLARINA DEVLET PRİMİ GİDERLERİ	450.009,00	0,00	%0
03 - MAL VE HİZMET ALIM GİDERLERİ	5.469.065,00	8.481,71	%0,015
05 - CARİ TRANSFERLER	1.033.211,00	128.330,19	%12,42
06 - SERMAYE GİDERLERİ	230.020,00	18.850,00	%8,19

TABLO14 Bütçe Gelirleri

	2021 BÜTÇE TAHMİNİ	2021 GERÇEKLEŞME TOPLAMI	GERÇEK. ORANI
	TL	TL	%
BÜTÇE GELİRLERİ TOPLAMI			
02 - VERGİ DIŞI GELİRLER			
03 - SERMAYE GELİRLERİ	12.220.150,00	335.000,30	%2,74
04 - ALINAN BAĞIŞ VE YARDIMLAR			

4.8. AKADEMİK FAALİYETLER ANALİZİ

KUTEM tarafından sunulan eğitim-öğretim, araştırma-geliştirme, girişimcilik ve toplumsal katkı konularını içeren akademik faaliyetler analizi aşağıda verilmiştir.

TABLO15 Akademik Faaliyetler Analizi

Temel Akademik Faaliyetler	Güçlü Yönler	Zayıf Yönler/ Sorun Alanları	Ne Yapılmalı?
Eğitim	<ul style="list-style-type: none"> - Üniversitemizin köklü bir geçmişe ve etki alanına sahip olması - Başkentte şehir merkezinde konumlanmasının öğrencilerin tercihinde etkili olması - Sanayi ve kamu iş birliği imkânlarının bulunması - Kampüste, elektronik ve basılı kaynaklara erişim sağlayabilen 24 saat hizmet veren kütüphanesinin bulunması - Akademik ve idari personelin öğrencilere yönelik iletişim kanallarının açık olması - Mesleki gezilerin yapılması - Güçlü bir otomasyon sisteminin bulunması - Türkiye'deki 10 araştırma üniversitesinden biri olması - Verimliliğin esas alınarak, şeffaflık ve katılımcılığın ön planda tutulması; araştırma- eğitim- uygulama bütünselliğinin kurulması 	<ul style="list-style-type: none"> - Kamu-Üniversite-Sanayi iş birliği kültürünün yetersiz olması - Mezunlarla sağlıklı izleme, iletişim ve iş birliği çalışmalarının yeterli olmaması - Bazı programlarda öğrencilerin kariyer planlama ve iş geliştirme eğitimlerinin eksik olması - Lisansüstü programlar için ayrı bir öğrenci işleri otomasyon sisteminin olmaması - Kurumsal düzeyde araştırmada öncelikli alanların tespitinde istenen düzeyde olunmaması - Uluslararası iş birliği projelerinin istenen düzeyde olmaması 	<ul style="list-style-type: none"> - Akademik personel ve fiziki altyapı olanakları iyileştirilmeli - Öğrenci danışmanlıkları işlevsel hale getirilmeli ve takibi yapılmalı - Derslik ve laboratuvar sayısı artırılmalı - Eğitim ve altyapı kaynak tahsisi artırılmalı; altyapı projeleri, hibe, bağış vb. yoluyla dış kaynaklar zenginleştirilmeli - Öğrencilerin kariyer planlama ve iş geliştirme aktiviteleri artırılmalı - Mesleki gezilerin verimliliği artırılmalı - Kamu-Üniversite-Sanayi iş birliği kültürü geliştirilmeli; sektör temsilcileri ile öğrenciler buluşturulmalı - Mezun bilgi sistemi kurularak mezunlarla ilişkiler güçlendirilmeli; eğitim faaliyetlerine (özellikle uygulama alanında) katkı vermeleri sağlanmalı - Lisansüstü programlar için ayrı bir öğrenci işleri otomasyon sistemi oluşturulmalı - Ülkenin öncelikli araştırma alanlarındaki projeler tespit edilmeli ve desteklenmeli - Sektörün ihtiyaç duyduğu yenilikçi ürünler belirlenmeli, değerlendirilmeli, iş birliği olanakları artırılmalı, teşvik edilmeli ve desteklenmeli

<p>Araştırma</p>	<ul style="list-style-type: none"> - Yüksek düzeyde proje olanaklarının olması - Araştırma amaçlı yurtdışı iş birliklerinin fazla olması - Sanayi ve kamu ile iş birliği imkânlarının bulunması - Ulusal ve uluslararası fonlardan desteklenen projelerin olması - Ar-Ge yapan araştırmacıların ödüllendirilmesi - Kongre, konferans vb. katılım desteği verilmesi - 	<ul style="list-style-type: none"> - Disiplinler arası çalışmaların arzulanan düzeyde olmaması - Teknik, idari personel ve araştırma görevlisi eksikli- ğinin bulunması - Öğretim üyesi sayısına oranla patent, faydalı model sayısının istenen düzeyde olmaması - Katma değer oluşturabilecek yenilikçi sanayi projelerinin istenen düzeyde olmaması - Araştırma faaliyetlerini koordine edecek merkezi bir birimin bulunmaması - Araştırma merkezlerinin fiziki altyapı ve eleman eksikliklerinin bulunması - Bazı alanlarda bilimsel veya sektörel toplantıların istenen düzeyde olmaması 	<ul style="list-style-type: none"> - Araştırmalarda kamu ve özel sektörle iş birliği ve destekler özendirilmeli ve artırılmalı - Teknik, idari personel ve araştırma görevlisi sayısı artırılmalı - Araştırma faaliyetlerini koordine edecek merkezi bir birim aktif hale getirilmeli - Araştırmacılara Teknoloji Transferi Uygulama ve Araştırma Merkezi tarafından daha aktif destek verilmeli - Ar-Ge faaliyetlerini yürütecek merkezlerin altyapıları yenilenmeli, nitelikli elemanlar artırılmalı ve kalıcılığı sağlanmalı - Her bilim alanına yönelik uluslararası indekslerde taranan dergi sayısı artırılmalı
<p>Girişimcilik</p>	<ul style="list-style-type: none"> - Millî politikalar ve uluslararası yönelimlere uygun faaliyetlerin desteklenmesi - Öncü ve topluma katkı sağlayan projeler yürütülmesi - Mevcut ve ileriye dönük toplumsal ihtiyaçlar için bilgi, hizmet, insan gücü ve endüstriyel ürünlere yönelik uygulamaların bulunması - Öğretim elemanlarının ihtiyaç duyulan alanlarda; Gazi Teknopark, kamu/özel sektöre danışmanlık vb. uygulamalarının olması 	<ul style="list-style-type: none"> - Girişimciliği destekleyecek kamu ve özel kurumlar ile iş birliğinin istenen düzeyde olmaması - Dış paydaşlar ile yeterli düzeyde iletişim kurulamaması - Üniversitenin girişimci olması gereken alanları yeterince bilmemesi - Bazı programlarda yoğun ders yükü nedeni ile girişimciliğin ikinci planda kalması - İlgili programlarda girişimciliğe yönelik derslerin yeterli olmaması - Patent ve ticarileşen patent sayısının istenen düzeyde olmaması - Mezunlar arası iletişimin istenen düzeyde olmaması 	<ul style="list-style-type: none"> - Bilimsel ve teknolojik araştırma yetkinliği artırılmalı - Girişimciliğe teşvik ve destek sağlayacak iş birlikleri kurulmalı - Alanda girişimcilik için teşvik sağlayan kurumlar ile daha çok iş birliği sağlanmalı - Akademik personele girişimcilik için teşvik sağlayan kurumlar konusunda bilgi verilmeli - Akademisyenlerin sektöre yönelik çalışmalarına destek verilmeli; Gazi Teknoparkta ortak veya sahip olduğu faal firma sayısı artırılmalı - Sektör deneyimi olan öğretim elemanı sayısı artırılmalı - Üniversite dışına yönelik girişimcilik, teknoloji yönetimi ve inovasyon yönetimi eğitimi/sertifika programları geliştirilmeli - Ulusal ve uluslararası patent ve faydalı model/endüstriyel tasarım sayısının artırılması teşvik edilmeli - Mezunlarla ilişkiler geliştirilerek ortaklık ve iş birlikleri artırılmalı

<p>Toplumsal Katkı</p>	<ul style="list-style-type: none">- <i>Toplumun her kesimine hizmet etmeyi amaçlayan üniversite yaklaşımının benimsenmesi</i>- <i>Merkezimizin faaliyetleri kapsamında kamu ve özel sektörle yüksek düzeyde iş birliği yapılması</i>- <i>Millî sorunları bilen ve çözüm üreten güçlü kadrosu ve programlarına sahip olması</i>- <i>Ulusal ve uluslararası çok sayıda proje ile toplumsal hayata katkıda bulunulması</i>- <i>Toplumun farklı alanlarda aydınlatılmasını sağlayıcı bilimsel toplantı, seminer ve yayınların yapılması</i>- <i>Ülkenin ihtiyaç duyduğu alanlarda ilgili kurumlarla protokoller çerçevesinde lisansüstü destekler verilmesi</i>- <i>Araştırma merkezlerimizde kurslar düzenlenerek sertifika verilmesi</i>	<ul style="list-style-type: none">- <i>Araştırma çıktılarının tüm toplum ile paylaşımının sınırlı olması</i>- <i>Toplumsal katkı alanlarını belirleyecek mekanizmaların yetersizliği ve kurallarının net olarak belirtilmemesi</i>- <i>Topluma katkı sağlamada finansal anlamda kısıtlılık ve üniversitenin bütçe imkânları dışında yeterli finans desteği bulamaması</i>- <i>Yerleşkede sosyal faaliyetler için yeterli mekân olmaması</i>- <i>Sosyal sorumluluk projelerinin istenen düzeyde olmaması</i>- <i>Öğrenci topluluklarına yeterli düzeyde maddi desteğin verilememesi</i>	<ul style="list-style-type: none">- <i>Toplumsal katkı ihtiyacı olan öncelikli alanlar belirlenerek ilgili akademik birimlere duyurulmalı</i>- <i>Akademik çalışmalarda yaygın etki, topluma ve bilime katma değer ve ülke ekonomisine katkı gibi öncelikleri dikkate alan çalışmalar artırılmalı ve daha fazla desteklenmeli</i>- <i>Toplumsal katkılara yönelik farkındalık artırılmalı</i>- <i>Sosyal sorumluluk projelerinin sayısı artırılmalı</i>- <i>Katma değeri yüksek ürünler üretilebileceği konusunda ilgili sektörler bilgilendirilmeli</i>- <i>Toplumsal faaliyetler için ayrılan bütçe artırılmalı</i>- <i>Yerleşkede sosyal faaliyetler için mekân sayıları artırılmalı</i>- <i>Öğrenci topluluklarına verilen maddi destek artırılmalı</i>
-----------------------------------	--	---	--

4.9. YÜKSEK ÖĞRETİM SEKTÖRÜ ANALİZİ

TABLO16 Sektörel Eğilim İçin PESTLE Analizi

Etkenler	Tespitler	Üniversiteye Etkisi		Ne Yapılmalı?
		Fırsatlar	Tehditler	
Politik	<ul style="list-style-type: none"> - Ülkenin jeopolitik konumundan kaynaklı bölgesel riskler bulunmaktadır. - Üst politika belgelerinde yükseköğretimle ilgili hedefler yer almaktadır. - Üniversitemiz araştırma üniversiteleri arasında yer almaktadır. - Yeni kurulan üniversite sayısının farklı etkileri bulunmaktadır. - Kadro sıkıntısı nedeniyle deneyimli akademik kadroların diğer üniversitelere geçmesi bazı aksaklıklar yaratmaktadır. - Hükümet, bölgesel bazda ve katma değeri yüksek sektörlerde değişim ve gelişimi desteklemektedir. - Uluslararası projeleri destekleyen politikalar bulunmaktadır. - AB ile ilişkiler, AB kaynaklı fon ve iş birliklerine yansımaktadır. - Eğitimdeki sistem değişikliklerinin farklı yansımaları olmaktadır. - Yönetmelikler sık değişmektedir. - Üniversitemiz başkentte bulunmaktadır. 	<ul style="list-style-type: none"> - Bölgede yönlendirici/belirleyici olma fırsatının bulunması - Yeni eğitim/araştırma olanakları olması - Araştırma üniversitelerine ek kaynaklar sağlanması - Eğitim, öğretim, araştırma ve personel destek miktarlarının artırılması - Yeni kurulan üniversitelerin akademik kadrolarının oluşturulmasına katkı sağlanması - Akademik faaliyetler sayesinde, katma değeri yüksek sektörler verilen desteklerden yararlanılması - Bölgesel katkılara yönelik araştırma faaliyetleri ile söz konusu teşviklerin kullanılabilir hale gelmesi - Uluslararası proje ve iş birliğinin (AB fonları vb.) desteklenmesi - Başkentte olmanın kamu kurumları ile iş birliğini artırıcı etkisi bulunması - Değişen yönetmeliklere göre yeniden yapılanma olanağının olması 	<ul style="list-style-type: none"> - Ülkemizde yaşanan bazı olumsuz gelişmelere bağlı olarak yabancı bilim insanlarının ortak proje yapma konusundaki isteksizlikleri - Amaç ve hedeflerin gerçekleştirilmesinde ulusal ve uluslararası rakiplerin gerisinde kalma riskinin olması - Kaynak kısıtlaması ve uluslararası tedarikte sorunlar olması - Sıklıkla öğrenci affına ilişkin yasaların çıkarılması - Ülke kültür ve sanat politikalarının istenen düzeyde olmaması - Sık değişen yönetmeliklerin akademik ve idari personel açısından sorun oluşturması 	<ul style="list-style-type: none"> - Politik kararların uygulanmasında paydaşlarla koordineli hareket edilmeli - Kamu kurum ve kuruluşları ile yapılan iş birlikleri artırılmalı - Katma değeri yüksek sektörlerle yönelik çalışmalar desteklenmeli - Kalkınmaya yönelik araştırma çıktılarının kullanımı sağlanmalı - Millî aşı ve ilaç geliştirmek üzere, sahip olduğumuz bilgi birikiminin güçlülüğü ile bu alanda Ar-Ge projeleri geliştirilmesi ve ilgili ürünlerin üretilmesi desteklenmeli - Uluslararası iş birlikleri artırılmalı - Mevzuat ve müfredat değişikliklerinde paydaşlarla iş birliği artırılmalı - Karar süreçlerinde birimlerin görüşleri dikkate alınmalı - Atama ve yükseltmelerde sürecin hızlandırılmasına azami gayret gösterilmeli

Tablo16 devamı

Etkenler	Tespit ler	Üniversiteye Etkisi		Ne Yapılmalı?
		Fırsatlar	Tehditler	
Ekonomik	<ul style="list-style-type: none"> - Kur riski bulunmaktadır. - Faiz oranlarının yüksekliği ülkedeki yatırımı olumsuz etkilemektedir. - Enflasyonun büyüme üzerinde olumsuz etkisi bulunmaktadır. - Üniversitemiz araştırma, eğitim ve altyapı hizmetlerinde kamu desteği almaktadır. - Öğretim elemanları kamu ve özel sektörle projeler yürütmektedir. 	<ul style="list-style-type: none"> - Bütçenin genişletici etkisinin araştırma faaliyetlerine yansımaları - Kaynak tahsisinin yeterli olması - Üniversitemizin kamu, sanayi ve özel sektörle iş birliğini artırarak yeni fon kaynakları elde etmesi - Eğitimde fırsat maliyeti seçeneklerinin olması - Kamu ve özel sektöre nitelikli personel yetiştirilmesi - Girişimcilik maliyeti yüksek olmayan alanların bulunması 	<ul style="list-style-type: none"> - Yüksek enflasyon ve faiz baskısı nedeniyle altyapı yatırımlarının olumsuz etkilenmesi - Üniversite sayılarının artması nedeniyle ayrılan kaynakların azalması - Kaynakların yetersizliği - Bilimsel araştırma ve projelere ayrılan kaynakların yeterli olmaması - Projelere ortaklıkta KOBİ'lerin isteksiz olması 	<ul style="list-style-type: none"> - Kur riskinden dolayı tedarikte yerli para tercih edilmeli - Kaynak tahsisleri üniversitelerin ihtiyaç analizlerine göre yapılmalı - Kamu-sanayi-üniversite iş birliği artırılmalı - Ar-Ge fonları ülkenin öncelikli alanlarına göre verilmeli - Kamu ve özel sektöre yönelik araştırma projeleri hazırlanmalı - KOSGEB projelerinin üniversite iş birliği ile yürütülmesi sağlanmalı -
Sosyokültürel	<ul style="list-style-type: none"> - Eğitim seviyesi artmaktadır. - Genç nüfus oranı yüksektir. - Sosyokültürel ve öz değerlerden uzaklaşma yaşanmaktadır. - Farklı sosyokültürel ve ekonomik kesimlerden gelen öğrenciler bulunmaktadır. - Sosyo-bilimsel gelişmeler, toplumun sosyokültürel yapısını etkilemektedir. - Yeni nesile değer aktarımının estetik unsurlarla verilmesi gerekmektedir. 	<ul style="list-style-type: none"> - Üniversitemizin toplumda olumlu algılanması - Bilimsel çalışmalarla ortaya konan sonuçların, toplumsal ve kültürel değişime katkı sağlayabilir olması - Bazı programlara olan talebin artması - Kültür sanat ilişkisinin geliştirilmesi - Üniversitemizin kurum kimliği ile ilgili güçlü etki oluşturması 	<ul style="list-style-type: none"> - Hızlı değişimin bir sonucu olarak kültürel değerlerimizden uzaklaşılması - Bazı programlara talebin azalması 	<ul style="list-style-type: none"> - Öğrenci bilimsel bilgi yanında sosyokültürel olarak da desteklenmeli - Öğretim üyesi-öğrenci iş birliği geliştirilerek sektörel gelişmeler desteklenmeli - Mezunların faaliyette bulunduğu sektörler ile iş birliği artırılmalı - Mezunlarımızın araştırmaya yönelik projelerdeki etkinliği teşvik edilmeli

<p>Teknolojik</p>	<ul style="list-style-type: none"> - Ülkenin teknolojik altyapısı sürekli gelişmektedir. - Dinamik genç nüfus teknoloji kullanımını artırmaktadır. - Teknolojinin gelişimine paralel olarak mevcut teknolojik altyapı güncelliğini yitirmektedir. - Değişen teknoloji ile eş zamanlı çalışma ve kaynak sağlama gerekliliği bulunmaktadır. - Teknolojik gelişmeler ışığında farklı sektör veya dış paydaşlar üniversitemizle iş birliği içerisinde araştırmalar yapmak istemektedir. - Üniversite bünyesinde Teknoloji Transferi Uygulama ve Araştırma Merkezi vardır. - Gazi Teknopark aktif olarak çalışmaktadır. - Kamu ve sanayiye yönelik Ar-Ge çalışmaları yürütülmektedir. 	<ul style="list-style-type: none"> - Dünya ile eş zamanlı eğitim ve araştırma olanaklarının kullanılması - Teknolojik gelişmelere bağlı olarak programların güncellenmesi - Üniversitemizin teknolojik altyapısının, mevcut değişimlere bağlı gelişimi - Teknolojik gelişmelerin, uzaktan eğitim ve açık ders malzemelerine kolay erişim gibi fırsatlar doğurması. - Teknolojinin gelişimiyle birlikte bilgiye erişilebilirlik düzeyinin artması ve yeni araştırma konularının ortaya çıkması - Üniversite-sektör iş birliği ile üniversitenin katma değer bütçeli projeler yapması 	<ul style="list-style-type: none"> - Teknolojik gelişmelerin takibi ve uyum sağlama sürecinde ekonomik kaygıların ortaya çıkması - Teknolojik gelişmelere uyum sağlanamaması durumlarda geri kalma riski bulunması - Teknolojik anlamda güçlü rakip üniversiteler bulunması - Hızlı değişen ve gelişen teknoloji neticesinde ekipmanların güncelliğini yitirmesi - Güncel teknolojilere sahip laboratuvar sayısının yetersiz kalması - Teknolojiye uyum ve yeni araştırma konuları için yeterli finansal kaynak sağlanamaması 	<ul style="list-style-type: none"> - Hızlı değişen ve gelişen teknoloji neticesinde ekipmanların güncelliğini yitirmesi - Güncel teknolojilere sahip laboratuvar sayısının yetersiz kalması - Teknolojiye uyum ve yeni araştırma konuları için yeterli finansal kaynak sağlanamaması - Yeni teknolojilerin desteklenmesine yönelik finansal destek ve laboratuvar imkânları artırılmalı. - Teknolojinin akılcı kullanımı ile yeni ihtiyaçlara uygun teknoloji aktarımı yapılmalı. - Bilişim altyapısı güçlendirilmeli. - Özel sektör ve sanayi iş birlikleri ile teknolojik gelişim takip edilmeli, altyapı ve kaynak sağlanmalı
<p>Yasal</p>	<ul style="list-style-type: none"> - Proje ve patent konularında hukuksal destek verilmektedir. - Mevzuat sıklıkla değişmektedir. - İşbirlikleri ile yürütülen projelerde yasal prosedürler fazladır. - Programlarda ilgili mevzuat ve fikri mülkiyet hakları konuları yer almamaktadır. - Mevzuat değişikliklerine üniversitemizin katkıları bulunmaktadır 	<ul style="list-style-type: none"> - Mevzuat uygulama ve değişiklikleri konularında kamu kuruluşlarına kolay erişim ve iş birliği imkânı bulunması - Yükseköğretim reformunun getireceği yeniliklerin paydaşları etkilemesi - Yasal prosedürlerin azaltılmasıyla zaman ve ekonomik kayıpların aza indirilmesi 	<ul style="list-style-type: none"> - Proje ve patent başvurularında mevzuat uygulama prosedürlerinin çok olması - Mevzuatın çok sık değiştirilmesinden dolayı kurumsal uygulama bütünlüğü oluşturulamaması - Mevzuattaki değişikliklerin kurumsal kültürü etkilemesi - Uygulama ve yasal süreçlere bağlı olmayan durumlar ve problemlerin ortaya çıkması - İlgili mevzuat ve fikri mülkiyet konularında hukuki desteğin yetersiz kalması 	<ul style="list-style-type: none"> - Proje ve patent konularında sağlanan hukuksal destek artırılmalı - Mevzuat değişikliklerinde paydaşların görüşleri alınmalı - Mevzuat ve prosedürler konusunda tüm birimler düzenli olarak bilgilendirilmeli - İlgili mevzuat ve fikri mülkiyet konuları ile ilgili dersler artırılmalı

Tablo16 devamı

Etkenler	Tespitler	Üniversiteye Etkisi		Ne Yapılmalı?
		Fırsatlar	Tehditler	
Çevresel	<ul style="list-style-type: none"> - Üniversitemiz şehir merkezinde yer almaktadır. - Çevresel şartlara göre üniversite programları şekillenmektedir - Programlarda çevresel sürdürülebilirlik konulu ders bulunmamaktadır. - Çevresel sorunlar artmakta ve yerleşke yaşamını etkilemektedir. - Çevre bilinci ve sürdürülebilirlik konularında uzman eğitim kadrosu bulunmaktadır. - Alternatif enerji arayışları artmaktadır. - Çevre bilinci toplumda tam anlamıyla yerleşmemiştir. 	<ul style="list-style-type: none"> - Kolay ulaşım imkânlarının bulunması - Yükseköğretim kurumlarının çevre alanında Avrupa Birliği uyum sürecini etkilemesi - Çevresel şartlara ve ihtiyaçlara bağlı yeni fakülte ve programlar açılması - Programlarda çevresel sürdürülebilirlik konusuna dikkat çekilmesi - Çevre duyarlılığına ilişkin ulusal ve uluslararası projeler yapılması - Yenilenebilir enerji konusunda kamu kaynak aktarımının artması 	<ul style="list-style-type: none"> - Mekânın kısıtlı olması - Sosyal alanların yetersiz olması - Çevresel sorunların çözümüne yönelik kaynak sağlama problemlerinin bulunması - Doğal kaynakların sınırlı olması ve çevre sorunlarına duyarsızlık gösterilmesi - Şehir üniversitesi olarak hava ve gürültü kirliliğine daha fazla maruz kalınması 	<ul style="list-style-type: none"> - Çevrenin ihtiyaçlarını karşılayacak uzmanların yetiştirilmesine olanak verecek yeni programlar açılmalı - Personel ve öğrencilere geri dönüşüm ve çevresel sürdürülebilirlik konularında eğitim verilmeli ve farkındalık oluşturulmalı - Daha az enerji harcayan ürünler kullanılmalı - Enerjiyi tasarruflu kullanma kültürü yaygınlaştırılmalı - Atıkların geri dönüşümü sağlanmalı - Çevresel sürdürülebilirlik ve alternatif enerji ile ilgili projeler artırılmalı - Yenilenebilir ve çevre dostu ürün geliştirmeye yönelik projeler desteklenmeli
Rakipler	<ul style="list-style-type: none"> - Yükseköğretim kurumlarının sayısı artmaktadır. - Üniversitemiz benzer çeşitlilikte ve yetkinlik- te 3 araştırma üniversitesi ile aynı ilde yer almaktadır. - Bazı programlarda başarılı öğrenciler diğer üniversiteleri tercih etmektedir. - Diğer üniversiteler, öğrencileri cezbedecek yeni programlar açmakta veya program isimlerini güncellemektedir. - Aynı ilde Ar-Ge yapan araştırma enstitüleri bulunmaktadır. 	<ul style="list-style-type: none"> - Rekabet ortamının güdüleyici etkisinin olması - Köklü geçmişi ve deneyimli kadrosu ile bilinen akademik birimlerin rekabet üstünlüğü olması - Diğer üniversitelerle, özellikle araştırma üniversiteleriyle iş birliği imkânlarının bulunması - Akademik personelin araştırma enstitüleri ile projeler geliştirmesi ve bütçeye katma değer sağlanması 	<ul style="list-style-type: none"> - Emsallerinden geride kalma riskinin bulunması - Rakiplerin öğrencilerine sunduğu olanakların gerisinde kalınması - Mezuniyet sonrası iş kaygılarından dolayı öğrencilerin diğer üniversiteleri, farklı bölümleri tercih etmeleri - Vakıf üniversitelerinde akademik personel özlük haklarının daha avantajlı olması 	<ul style="list-style-type: none"> - Başarılı programların devamlılığı sağlanmalı, zayıf görünen alanları güçlendirme çabası gösterilmeli - Akreditasyon çalışmaları yaygınlaştırılmalı - Uluslararası akreditasyona başvuru teşvik edilmeli - Tanıtım faaliyetleri artırılmalı ve profesyonel hale getirmeli - Akademik personele belirli periyotlarda proje hazırlama ve yönetme eğitimleri verilmeli - Tematik Araştırma Merkezleri güçlendirilmeli ve sayısı artırılmalı

Tablo16 devamı

Etkenler	Tespitler	Üniversiteye Etkisi		Ne Yapılmalı?
		Fırsatlar	Tehditler	
Tedarikçiler	<ul style="list-style-type: none"> - Talep edilen nitelikte ürün ve hizmet sağlanamamaktadır. - Tedarikçilerin insan kaynağı yapısında farklılıklar vardır. - Üniversitemizin laboratuvar imkânları kısıtlıdır. - Çok sayıda yazılım ve program kullanılmaktadır. - Kaynak yetersizliği nedeniyle ürün ve hizmetler zamanında tedarik edilememektedir. 	<ul style="list-style-type: none"> - Üniversitedeki fiziksel altyapının iyileştirilmesine yönelik çalışmalar yapılması - Bilgisayar programları tedarikinde kurum desteği - Yeterince tedarikçi firmanın bulunması 	<ul style="list-style-type: none"> - Niteliksiz ürünlerin sunulan hizmetlerin kalitesini düşürmesi - Tedarikçilerin insan kaynakları yapısında farklılıklar olması - Yazılım ve program güncelleme maliyetinin yüksek olması - İhale süreçlerindeki aksamaların, mal ve hizmet temininde gecikmelere yol açması 	<ul style="list-style-type: none"> - Talepler net olarak paylaşılmalı, alınan ürün/hizmetin niteliğini belirleyecek değerlendirme sistemi kurulmalı - Tedarikçilerin insan kaynakları yapısının geliştirilmesi desteklenmeli - Üniversitemizin laboratuvar imkânları iyileştirilmeli - Diğer üniversitelerin merkez laboratuvarlarıyla iş birliğine gidilmeli - Tedarikçi seçiminde özenli davranılmalı - Kurumsal firmalarla çalışılmalı - Tedarikçi sayısı artırılarak ürün kalitesinde rekabet ortamı oluşturulmalı
Paydaşlar	<ul style="list-style-type: none"> - Savunma sanayisini millileştirerek güçlendirme politikası bulunmaktadır. - Toplumun sağlık, sosyo ekonomik, eğitim vb. ihtiyaçları bulunmaktadır 	<ul style="list-style-type: none"> - İlimizdeki KOBİ'lerin yenilikçi ürünle rekabetçi olarak pazarda yer alma ihtiyacı bulunması - Üniversitemizin güçlü bir Teknoparka sahip olması - Kamu ve sanayi kuruluşlarının ihtiyaçlarına yönelik projeler geliştirilmesi ile öğrencilerimizin ortaya çıkan teknolojik ihtiyaca göre yetiştirilmesi ve bu projelerde görev alma şansının oluşturulması; bu sayede nitelikli iş gücü istihdamına katkı sağlanması - Sektörde Ar-Ge merkezlerinin kamu tarafından teşvik edilmesi 	<ul style="list-style-type: none"> - Paydaşların iş birliğine açık olmaması ya da konulara yeterli ilgi göstermemesi 	<ul style="list-style-type: none"> - Ülkemizin teknolojik gelişiminde ihtiyaç duyulan alarlarda nitelikli insan gücünün artırılması için disiplinler arası programlar artırılmalı - Akredite edilmiş test-analiz laboratuvarlarının sayısı artırılmalı - Sahip olduğumuz bilgi birikiminin güçlülüğü ile Ar-Ge projelerinin geliştirilmesi ve ilgili ürünlerin üretimi desteklenmeli - KOBİ'lerin ihtiyacı olan teknolojilerde, mevcut bilimsel gücümüzle Ar-Ge faaliyetleri ve projeler yürütülmeli - Teknolojik kümelerle iş birlikleri oluşturulmalı - Akademisyenlerin Teknoparkta proje düzeyinde katkı sağlaması ve firma kurması teşvik edilmeli - Ar-Ge merkezleri için nitelikli araştırmacı yetiştirmek üzere lisansüstü programlar geliştirilmeli

Tablo16 devamı

Etkenler	Tespitler	Üniversiteye Etkisi		Ne Yapılmalı?
		Fırsatlar	Tehditler	
Düzenleyici /Denetleyici Kuruluşlar	<ul style="list-style-type: none"> - <i>Düzenleyici ve Denetleyici Kuruluşlarla iş birliği yeterli düzeyde değildir.</i> - <i>Dış denetim kuruluşları bulunmaktadır.</i> - <i>Denetim raporlarında yönlendirici açıklamalara yer verilmemektedir.</i> 	<ul style="list-style-type: none"> - <i>Kurumsal algımızın olumlu olması</i> - <i>Düzenleyici ve Denetleyici Kuruluşlarla yakın iş birliği imkânlarının bulunması</i> - <i>Denetim faaliyetlerinin kurumsal yapının korunması ve projelerin yürütülmesine katkı sağlaması</i> - <i>Üniversitemizin bir iç denetim mekanizmasının olması</i> 	<ul style="list-style-type: none"> - <i>İletişimin istenilen düzeyde olmaması</i> - <i>Mezunların çalışma alanlarının kısıtlılığı sebebiyle bazı bölümlerin kapanma riskinin olması</i> - <i>Denetimde aksaklık yaşanması riskinin olması</i> 	<ul style="list-style-type: none"> - <i>Düzenleyici ve Denetleyici Kuruluşlarla daha fazla iş birliği yapılmalı</i> - <i>Uygulamalar kurumsal kültür dâhilinde gerçekleştirilmeli</i> - <i>Üniversite yönetimi ve akademik birimler arasında denetime yönelik iş birliği artırılmalı</i> - <i>Denetimde aksaklık yaşanmaması için tüm aşamalarda kurum içi ön hazırlıklar yapılmalı</i>

4.10. GZFT ANALİZİ

KUTEM'in güçlü ve zayıf yönleri ile üniversitemizi etkileyebilecek fırsat ve tehditler, yapılan durum analizi sonuçlarına göre aşağıda iç çevre ve dış çevre başlıkları altında ayrı ayrı verilmiştir.

TABLO17 Güçlü ve Zayıf Yönler

İÇ ÇEVRE		
GÜÇLÜ YÖNLER		ZAYIF YÖNLER
<i>Gazi Üniversitesi'nin kalitesinden ödün vermeden yıllardan beri eğitim veren köklü bir üniversite olması,</i>	<i>Bilimsel faaliyetlerinin niteliği ve araştırma üniversitesi olarak seçilme</i>	<i>Değişime açıklık</i>
<i>Üniversite olarak bünyesinde birçok fakülte, enstitü ve yüksekokul bulundurmanın ayrıcalığı ile farklı alanlarda, kaliteli eğitim potansiyeline sahip dolayısıyla farklı alanlarda kaliteli eğitim programları açabilme potansiyelinin olması,</i>	<i>Diğer Üniversitelerdeki farklı disiplinlerdeki öğretim üyeleriyle proje bazlı birliktelikler kurabilmesi</i>	<i>Daimi uzman personelin temin edilmesinde zorluk yaşanması</i>
<i>Bünyesinde alanında uzman, multidisipliner deneyimine sahip tecrübeli öğretim üyelerini bulunmasının yanında genç ve kendini bu alanda geliştirmeye istekli bir kadroya sahip olması,</i>	<i>Ulusal ve uluslararası akredite edilmiş programların bulunması</i>	<i>Mali imkânlar</i>
<i>Üniversite yönetiminin niteliği</i>	<i>Disiplinlerarası çalışmalar yapılabilmesi</i>	<i>Uluslararası iş birliği projelerinin istenen düzeyde olmaması</i>
<i>Gazi Üniversitesi KUTEM'in sektörde yeterli tecrübesinin bulunması</i>	<i>Özel sektör ve kamu kuruluşlarıyla resmi iş birlikleri kurabilmesi</i>	<i>Dış paydaşlar ile yeterli düzeyde iletişim kurulamaması</i>
<i>Özel ve kamu kuruluşlarıyla yaptığı projelerle bilimsel yenilikçi yaklaşım sergileyebilmesi</i>	<i>Yapılan projelerle üniversite döner sermayesine mali kaynak sağlaması</i>	<i>İş birliği imkânları</i>
<i>Gazi Üniversitesi bünyesindeki farklı disiplinlerdeki öğretim üyeleriyle proje bazlı birliktelikler kurabilmesi</i>		

TABLO18 Fırsat ve Tehditler

DIŞ ÇEVRE		
FIRSATLAR		TEHDİTLER
<i>Rekabet ortamı</i>	<i>Fiziksel konum</i>	<i>Saha uygulamalarındaki olumsuzluklar</i>
<i>Sosyal, kültürel ve teknolojik değişiklikler</i>	<i>Öğrenci ve öğretim elemanı değişim programları</i>	<i>Bürokratik süreçlerin fazla olması</i>
<i>Ar-Ge faaliyetleri ve araştırma olanaklarına talep artışı</i>	<i>Yaşam boyu eğitim</i>	<i>Ekonomik istikrarsızlık</i>
<i>Özerk yapı</i>	<i>Uluslararası iş birlikleri</i>	<i>Mevzuatın sıklıkla değişmesi</i>
<i>Sanayi-üniversite iş birliği</i>	<i>İletişim ve sosyal medya imkânları</i>	



5. GELECEĞE BAKIŞ

5.1. MİSYON

Ülkemiz ulaşım teknolojilerine ve politikalarına katkı sağlayarak, öz kaynaklarımızın etkin kullanılmasını ve halkımızın yaşam kalitesini artırmak temel misyonumuzdur. Temel misyonumuzu güvenlik başta olmak üzere, erişilebilir, sürdürülebilir, katılımcı bir felsefe ile gerekli planlamaların yapılmasını, uygulamasını ve denetimini yaparak desteklemektir.

5.2. VİZYON

Gerek mikro gerekse makro düzeyde ülkemizin karşılaştığı ulaştırma problemlerini ulaşım modu fark etmeksizin aklın ve bilimin ışığında çözüm üretmek vizyonel önceliğimizdir. Bu vizyona giden yolda farklı disiplinlerden akademisyenlerle işbirlikleri planlamak ve yürütmek, kamuya ve özel sektöre danışmanlık hizmeti vermek, konusunda uzman teknik personel yetiştirmek ana temalarımızı oluşturmaktadır.

5.3. TEMEL DEĞERLER

Gazi Üniversitesinin 2019-2023 Stratejik Planında, Üniversitemiz için belirlenen temel değerler Merkezimizin de benimsediği değerler arasında yer alır. Bu çerçevede Merkezimiz;

Eğitim ve Araştırmada Öncü

Ortak kültürün oluşmasına katkı sağlayan öğrenme ve araştırma isteğini teşvik eden yüksek akademik niteliği,

Sorgulayıcı ve Yenilikçi

Bilimde özgünlüğü arayan; araştırma, eğitim, teknoloji konularındaki gelişmelerde sorgulayıcı, eleştirel, toplumun ve insanlığın gereksinimlerine hizmet edecek yenilikçi yapılanmayı,

İnsana Saygılı

Millî değerleri sahiplenmeyi merkeze almakla birlikte her türlü görüş ve düşüncenin barış ve hoşgörü içinde dile getirilebildiği; din, dil, ırk, milliyet, cinsiyet ve düşünce farklılıklarını zenginlik olarak gören, her türlü ayrımcılığa karşı çıkan evrensel yaklaşımı,



Topluma Sorumlu

Üretilen bilgiyi iç ve dış paydaşlar aracılığı ile topluma aktarmayı,

Etik Değerlere Bağlı

Eğitim, araştırma ve uygulama ortamında güvenilir, uyumlu ve paylaşımcı anlayış ile bilimsel ahlaka önem veren, şeffaf ve akademik değerlere sahip olmayı,

Liyakat Esaslı

Başarıyı, yeteneği, çalışmayı ve çabayı yücelten; seçim ve değerlendirmelerini yetkinlikler temelinde ve nesnellığı gözeterek gerçekleştirmeyi,

Aidiyeti Gelişmiş

Mensubu olmakla gurur duyulan ve bunun sorumluluğunu taşıyabilen bir kurum olmayı,

Özgüveni Olan

Eğitim, araştırma ve topluma hizmet sorumluluklarının yerine getirilmesinde ve karşılaşılan sorunların çözümünde cesaret ve kararlılıkla hareket etmeyi,

Tarih ve Kültürüne Bağlı

Sahip olunan tarihî, kültürel ve millî değerlere karşı duyarlı bir yaklaşımı,

Coğrafi Sorumluluklarının Farkında

Sahip olduğu birim ve insan kaynaklarıyla ülkenin ve yakın ilişkide olduğu; Orta Doğu, Orta Asya, Balkanlar, Kafkaslar ve Afrika Kıtasının yeni gelişen sorunlarına hızlı çözüm üretebilecek kurumsal donanımı temel değerler olarak alır.

6. FARKLILAŞMA STRATEJİLERİ

6.1. KONUM TERCİHİ

Merkezimiz hayatın hemen her evresinde vatandaşlara doğrudan ya da dolaylı olarak etki eden, ayrıca yaşam alanlarının daha yaşanabilir hale getirilmesine yönelik dolaylı ya da doğrudan ülke ekonomisinin gelişmesinde de rol oynayan, ulaşım teknolojileri ve politikalarının en doğru biçimde geliştirilmesini, planlanmasını, uygulanmasını ve denetlenmesini sağlamaktır. Bu doğrultuda, bilimsel ve eğitim amaçlı çalışma ve iş birlikleri planlamak, yürütücülüğünü üstlenmek, kamu ve özel sektör kuruluşlarına danışmanlık desteği vermek ve bu konuda eksikliği hissedilen teknik elemanların yetiştirilmesini sağlamaktır.

6.2. BAŞARI BÖLGESİ TERCİHİ

Kent İçi Ulaşım Teknolojileri Erişilebilirlik, Uygulama ve Araştırma Merkezi (KUTEM), topluma fayda ve hizmet kapsamında Ankara, Rize, Erzincan ve Karaman illerinde ulaşım teknolojileri ve politikalarını iyileştirmek üzere; projelerin yanı sıra, stratejik planların yapılması, koruma amaçlı imar planlaması ve çevre düzenleme hizmetlerini yürütmektedir.

6.3. DEĞER SUNUMU TERCİHİ

Eğitim öğretim ve araştırma faaliyetleri sosyo-ekonomik gelişmeye paralel olarak toplumun ihtiyaçları doğrultusunda değişmiştir. Merkezimizde de bu çerçevede toplumun ihtiyaçlarına cevap verecek şekilde yeni stratejiler geliştirmektedir. Bu açıdan;

- Özgün ve disiplinlerarası araştırma projeleriyle iş birliği imkânları, nitelikli yayın, patent, yeni ürün ve çıktılarının artırılması,
- Öğrencilere lisansüstünde olduğu kadar stajlar ve lisans araştırmaları için de yeni destek ve fırsatların sağlanması,
- Mevcut programların gözden geçirilerek disiplinlerarası sertifika programlarının açılması, yüz yüze, uzaktan eğitim veya yarı uzaktan yarı yüz yüze eğitim yöntemleriyle yürütülebilecek programların başlatılması ve/veya artırılması,
- Üniversitemizle bakanlıklar, belediyeler ve sivil toplum kuruluşlarının ortak yürüttüğü projelerin ve Ar-Ge merkezleri ile iletişimin artırılması amaçlanmaktadır.

TABLO19 Değer Sunumu Belirleme Tablosu

FAKTÖRLER	TERCİHLER			
	YOK ET	AZALT	ARTIR	YENİLİK YAP
Araştırma Altyapıları			X	
Disiplinlerarası Öncelikli Alan Proje Destekleri			X	
Sertifika programları			X	
İş Birlikleri (Akademik, Sanayi, Ar-Ge ve Kültürel)			X	
Kurumsal Kimlik ve Markalaşma				X
Ortak Projeler (Bakanlıklar, Belediyeler, STK'lar)			X	
Patent, Faydalı Model, Yenilikçi Ürünler			X	
Uluslararası Araştırma Projeleri			X	
Yayın Sayısı ve Kalitesi			X	

6.4. TEMEL YETKİNLİK TERCİHI

Merkezimiz yetkinliklerini en etkili şekilde yöneterek; konum, başarı bölgesi ve değer sunum tercihlerini desteklemeyi amaçlamaktadır. Tüm paydaşların katılımıyla gerçekleştirilmiş olan “Durum Analizi” nin bulgularından da yararlanılarak, merkezimizin belirlemiş olduğu tercihleri gerçekleştirirken destek alacağı temel yetkinliklerden bazıları aşağıda belirtilmiştir:

- Üniversitenin sanayi-toplum-kurum içerisinde yer alarak faal olmasını öngören 4. nesil üniversite etkinliklerinin yaygınlaştırılması,
- Ulusal ve uluslararası kaynaklardan elde edilen proje gelir kaynaklarının artırılması,
- Ülkemizde ve etkili olduğu coğrafyada “insana” hizmet ve hayat boyu öğrenme odaklı uygulamaların yaygınlaştırılması ve geliştirilmesi hedeflenmektedir.
- Topluma fayda ve hizmet kapsamında ulaşım teknolojileri ve politikalarının iyileştirilmesi, projelerin yanı sıra, stratejik planların yapılması, koruma amaçlı imar planlaması ve çevre düzenleme hizmetlerinin yürütülmesidir.
- Belirlenen hedefler doğrultusunda kaynakların (akademik insan kaynağı ve laboratuvar altyapı kaynağı gibi) etkin kullanımını sağlayarak, katma değeri yüksek teknolojik ürünlerin elde edilmesi ve ekonomik çıktıya dönüştürülmesi amacıyla belirlenen öncelikli alanların birbirleri ile etkileşimleri/iş birlikleri geliştirilecektir

7. STRATEJİ GELİŞTİRME

7.1. HEDEF KARTLARI

TABL020 *Hedef Kartı 1.1*

HEDEF KARTI 1.1						
Amaç (1)	KUTEM'in faaliyet alanı ile ilgili araştırma ve geliştirme çalışmaları yapmak.					
Hedef (1.1)	Ulusal ve Uluslararası farklı kurum ve kuruluşlar ile KUTEM'in faaliyet alanında yer alan başlıklarla ilgili projelerin geliştirilmesi ve yürütülmesi.					
Sorumlu Birim	Kent İçi Ulaşım Teknolojileri Erişebilirlik Uygulama ve Araştırma Merkezi					
İşbirliği Yapılacak Birim(ler)	Akademik Birimler, Bilim, Eğitim, Sanat, Teknoloji, Girişimcilik, Yenilikçilik Kurulu (Gazi BEST), Araştırma-Geliştirme Kurum Koordinatörlüğü, İdari ve Mali İşler Daire Başkanlığı, Strateji Geliştirme Daire Başkanlığı, Yapı İşleri ve Teknik Daire Başkanlığı, Bilimsel Araştırma Projeleri Koordinasyon Birimi, Ulusal ve Uluslararası Kamu Kurum ve Kuruluşlar, Özel Sektör					
Performans Göstergeleri	Hedefe Etkisi (%)	Plan Dönemi Başlangıç Değeri 2021	2022	2023	İzleme Sıklığı	Raporlama Sıklığı
PG.1.1.1 Proje sayısı	100	2	3	4	6 Ayda 1	Yılda 1
Riskler	Paydaşların iş birliğine açık olmaması ya da konulara yeterli ilgi göstermemesi Proje sürecinin, araştırmacıya bağlı olmayan sebeplerden dolayı uzaması. Üniversite ve dış kaynaklı proje desteklerine ayrılan bütçenin azalması,					
Stratejiler	Kamu Kurumları, Yerel yönetimler ile iletişim ve bilgi alış-verişi oluşturularak ortak uygulama ve araştırma projeleri sayısı artırılabacaktır. Özel sektör, Sanayi kuruluşları, ile iletişim ve bilgi alış-verişi artırılarak, ortak uygulama ve araştırma projeleri sayısı artırılabacaktır. Çağrılı projelere başvuruların yapılarak Ulusal Uluslararası fonlardan fayda sağlanacaktır.					
Maliyet Tahmini	250.000					
Tespitler	Üniversitemizin Araştırma Üniversitesi sıfatını taşıması Çalışmaya istekli, dinamik, disiplinli ve çözüm odaklı araştırma ekibinin olması, Önemli kurum ve şirketlerle paydaşlık ilişkisi olması,					
İhtiyaçlar	Proje harcamalarındaki prosedürlerin kolaylaştırılması yönünde düzenleme yapılması Personele yönelik danışmanlık ve eğitimlerin artırılması, Fiziki alanların düzenlenmesi,					



TABLO21 Hedef Kartı 1.2

HEDEF KARTI 1.2						
Amaç (1)	KUTEM'in faaliyet alanı ile ilgili araştırma ve geliştirme çalışmaları yapmak.					
Hedef (1.2)	Kamu kurum, kuruluşları ve özel sektör ile işbirliği protokolleri yapmak, araştırma, danışmanlık ve benzeri hizmetler sunmak ve gerçekleştirmek.					
Sorumlu Birim	Kent İçi Ulaşım Teknolojileri Erişebilirlik Uygulama ve Araştırma Merkezi					
İşbirliği Yapılacak Birim(ler)	Akademik Birimler, Bilim, Eğitim, Sanat, Teknoloji, Girişimcilik, Yenilikçilik Kurulu (Gazi BEST), Araştırma-Geliştirme Kurum Koordinatörlüğü, İdari ve Mali İşler Daire Başkanlığı, Strateji Geliştirme Daire Başkanlığı, Bilimsel Araştırma Projeleri Koordinasyon Birimi, Ulusal ve Uluslararası Kamu Kurum ve Kuruluşlar, Özel Sektör					
Performans Göstergeleri	Hedefe Etkisi (%)	Plan Dönemi Başlangıç Değeri 2021	2022	2023	İzleme Sıklığı	Raporlama Sıklığı
PG.1.2.1 Protokol sayısı	100	4	5	6	6 Ayda 1	Yılda 1
Riskler	Desteklenme sorunları, iletişim ağı sorunları, bürokrasi					
Stratejiler	Paydaşlarla etkileşime geçme Üniversite desteği ile protokol geliştirme ve imzalama					
Maliyet Tahmini	50.000					
Tespitler	Akademik kadro yetkinliği, Genç, dinamik ekip olması. Yenilikçi yaklaşıma sahip olunması.					
İhtiyaçlar	Hukuki ve bürokratik süreçte Rektörlük desteği İşbirliği protokolü prosedürlerinin daha hızlı işler duruma getirilmesi					

TABLO22 Hedef Kartı 2.1

HEDEF KARTI 2.1						
Amaç (2)	KUTEM'in faaliyet alanları ile ilgili bilimsel çalışmalarının artırılması					
Hedef (2.1)	Bilimsel Etkinlikler düzenlemek (Sempozyum, Kongre, Çalıştay vb.)					
Sorumlu Birim	Kent İçi Ulaşım Teknolojileri Erişebilirlik Uygulama ve Araştırma Merkezi					
İşbirliği Yapılacak Birim(ler)	Akademik Birimler, Bilim, Eğitim, Sanat, Teknoloji, Girişimcilik, Yenilikçilik Kurulu (Gazi BEST), Araştırma-Geliştirme Kurum Koordinatörlüğü, İdari ve Mali İşler Daire Başkanlığı, Strateji Geliştirme Daire Başkanlığı, Yapı İşleri ve Teknik Daire Başkanlığı, Bilimsel Araştırma Projeleri Koordinasyon Birimi, Ulusal ve Uluslararası Kamu Kurum ve Kuruluşlar, Özel Sektör					
Performans Göstergeleri	Hedefe Etkisi (%)	Plan Dönemi Başlangıç Değeri 2021	2022	2023	İzleme Sıklığı	Raporlama Sıklığı
PG.2.1.1 Etkinlikler	100	-	1	3	6 Ayda 1	Yılda 1
Riskler	Etkinliklerin yeterince duyurulmaması Katılımın az olması Katılımcıların düşük memnuniyetle ayrılması Mali imkanlar da yaşanan zorluklar					
Stratejiler	Katılımcılara erkenden ulaşılabilmesi için yıllık planlamaların zamanında yapılması duyurulması Üniversitemiz sosyal medya hesaplarının etkin bir şekilde kullanılması.					
Maliyet Tahmini	25.000					
Tespitler	Araştırma merkezlerinin fiziki altyapı ve eleman eksikliklerinin bulunması					
İhtiyaçlar	İlgili kurulların ve komisyonların kurulması Mali destek					

TABLO23 *Hedef Kartı 2.2*

HEDEF KARTI 2.2						
Amaç (2)	KUTEM'in faaliyet alanları ile ilgili bilimsel çalışmalarının artırılması					
Hedef (2.2)	Ulusal ve Uluslararası indeksli bilimsel yayın organlarında (kitap, dergi, audio/video vb.) yer alan Gazi Üniversitesi adresli nitelikli yayın ve atıf sayılarının artırılması					
Sorumlu Birim	Kent İçi Ulaşım Teknolojileri Erişebilirlik Uygulama ve Araştırma Merkezi					
İşbirliği Yapılacak Birim(ler)	Akademik Birimler, Araştırma ve Uygulama Merkezleri, Merkezi Yayın Komisyonu, Araştırma-Geliştirme Kurum Koordinatörlüğü, Kütüphane ve Dokümantasyon Daire Başkanlığı, Personel Daire Başkanlığı					
Performans Göstergeleri	Hedef Etkisi (%)	Plan Dönemi Başlangıç Değeri 2021	2022	2023	İzleme Sıklığı	Raporlama Sıklığı
PG.2.2.1 Yayın ve Atıflar	100	-	3	5	6 Ayda 1	Yılda 1
Riskler	Yayın desteğindeki sınırlamalar, Araştırmacıların sayısının azalması, Yayın için yapılan çalışmada etik izin gerektiren konularda vakit kaybı yaşanması, Yayın sürecinin, araştırmacıya bağlı olmayan sebeplerden dolayı uzaması					
Stratejiler	Üniversitemiz tarafından geliştirilen stratejiler: Uluslararası araştırmaların teşvik edilmesi sağlanacaktır. Atıf alma oranlarının artırılmasına yönelik teşvikler planlanacak ve akademik yükseltmelerde yayın sayısının ve atıf toplamlarının atama kriteri olarak değerlendirilmesi sağlanacaktır.					
Maliyet Tahmini	20.000					
Tespitler	Bazı çalışma alanlarında deneyimli personel eksikliği, Gazi Üniversitesi öğretim elemanlarının uluslararası yayın yapma kültürünün varlığı, Yayın-atıf teşvik ve ödül mekanizmasının varlığı.					
İhtiyaçlar	Akademik yükseltme kriterlerinin güncellenmesi ihtiyacı, Akademik çalışmaların uluslararası yayına dönüştürülmesindeki destekler.					

7.2. MALİYETLENDİRME

Gazi Üniversitesi Kent İçi Ulaşım Teknolojileri Erişebilirlik Uygulama ve Araştırma Merkezi 2019-2023 Stratejik Planını uygulama döneminde ihtiyaç olan tutarın amaç ve hedefler doğrultusunda yıllara göre dağılımı aşağıda gösterilmiştir.

TABLO24 *Maliyetlendirme (TL) Tablosu*

Amaç Hedef No	2021	2022	2023	Toplam Maliyet
AMAÇ1	300.000,00	360.000,00	420.000,00	1.080.000,00
Hedef 1.1.	250.000,00	300.000,00	350.000,00	900.000,00
Hedef 1.2.	50.000,00	60.000,00	70.000,00	180.000,00
AMAÇ2	45.000,00	65.000,00	90.000,00	200.000,00
Hedef 2.1.	25.000,00	35.000,00	50.000,00	110.000,00
Hedef 2.2.	20.000,00	30.000,00	40.000,00	90.000,00



8. İZLEME VE DEĞERLENDİRME

Gazi Üniversitesi Kent İçi Ulaşım Teknolojileri Erişebilirlik Uygulama ve Araştırma Merkezinin 2019-2023 yılı stratejik planı için izleme, stratejik plan uygulamasının sistematik olarak takip edilmesi ve raporlanmasıdır. Bu nedenle, amaç ve hedeflerin gerçekleştirilmesinde izlenen yol ve göstergelerin durumlarına ilişkin gelişmelerin belirli aralıklarla raporlanarak iç ve dış paydaşların değerlendirmesine sunulması gerekmektedir. Ayrıca performans göstergelerine ilişkin verilerin de düzenli olarak toplanması ve analiz edilmesi gerekir. Stratejik plan komisyonu, stratejik planda yer alan amaç ve hedefleri gerçekleştirmeye dönük proje ve faaliyetlerin izlenmesinden sorumludur. Belirlenen hedeflere ulaşıp ulaşamadığı performans göstergelerinin değerlendirilmesi sonucunda takip edilecektir. Belirlenen hedeflere ulaşılmasını engelleyen durumlar değerlendirilecek ve çözüm önerileri ortaya konulacaktır.