



T.C.
GAZİ ÜNİVERSİTESİ
Kent İçi Ulaşım Teknolojileri Erişebilirlik Uygulama Ve
Araştırma Merkezi

2023 Yılı Faaliyet Raporu

Ocak 2024





İçindekiler

| | |
|---|-----------|
| BİRİM/ÜST YÖNETİCİ SUNUŞU | 3 |
| I. GENEL BİLGİLER..... | 4 |
| 1.1. MİSYON ve VİZYON | 4 |
| 1.2. YETKİ, GÖREV ve SORUMLULUKLAR..... | 4 |
| 1.3. BİRİME İLİŞKİN BİLGİLER | 6 |
| 1.3.1. Fiziki Yapı..... | 6 |
| 1.3.2. Teşkilat Yapısı..... | 10 |
| 1.3.3. Teknoloji ve Bilişim Altyapısı | 10 |
| 1.3.4. İnsan Kaynakları..... | 11 |
| 1.3.5. Sunulan Hizmetler..... | 14 |
| 1.3.6. Yönetim ve İç Kontrol Sistemi..... | 17 |
| II. AMAÇ ve HEDEFLER..... | 18 |
| 2.1. TEMEL POLİTİKA ve ÖNCELİKLER | 18 |
| 2.2. BİRİM STRATEJİK AMAÇ ve HEDEFLER | 18 |
| 2.3. DİĞER HUSUSLAR..... | 18 |
| III. FAALİYETLERE İLİŞKİN BİLGİ ve DEĞERLENDİRMELER | 19 |
| 3.1. MALİ BİLGİLER..... | 19 |
| 3.1.1. Bütçe Uygulama Sonuçları..... | 19 |
| 3.1.2. Mali Denetim Sonuçları | 19 |
| 3.1.3. Diğer Hususlar..... | 19 |
| 3.2. PERFORMANS BİLGİLERİ..... | 20 |
| 3.2.1. Faaliyet ve Proje Bilgileri..... | 20 |
| 3.2.2. Performans Programı Sonuçlarının Değerlendirilmesi | 23 |
| 3.2.3. Birim Stratejik Plan Değerlendirme Tabloları | 28 |
| 3.2.4. Gazi Üniversitesi Strateji Eylem Planı Faaliyetleri..... | 28 |
| 3.2.5. Performans Bilgi Sisteminin Değerlendirilmesi..... | 30 |
| 3.2.6. Diğer Hususlar..... | 30 |
| IV. KURUMSAL KABİLİYET ve KAPASİTENİN DEĞERLENDİRİLMESİ..... | 31 |
| 4.1. ÜSTÜNLÜKLER..... | 31 |
| 4.2. ZAYIFLIKLAR..... | 31 |
| 4.3. DEĞERLENDİRME..... | 31 |
| V. ÖNERİ VE TEDBİRLER..... | 31 |





BİRİM/ÜST YÖNETİCİ SUNUŞU

Merkezimiz 8 AĞUSTOS 2015 tarih ve 29439 sayılı Resmi Gazetede yayımlanan Yönetmelik ile faaliyetlerine başlamıştır.

Merkezimiz Türkiye’de kamu ve özel sektörle, kent içi ulaşım teknolojilerinin geliştirilmesi ve uygulanması alanında bilimsel ve teknik açıdan işbirliği yapmayı hedeflemektedir.

Gazi Üniversitesi KUTEM ülke kaynaklarının etkin kullanılması ve halkın yaşam kalitesinin artırılmasında etkin rol oynayan ulaşım teknolojileri ve politikalarının belirlenmesinde, güvenlik, erişebilirlik, sürdürülebilirlik ve katılımcı bir anlayışla planlaması, uygulanması ve denetlenmesi konularında önümüzdeki süreçte hizmet vermeye devam edecektir.

Doç. Dr. Mustafa Kürşat ÇUBUK
Merkez Müdürü



I. GENEL BİLGİLER

1.1. MİSYON VE VİZYON

Misyon

Gazi Üniversitesi Kent İçi Ulaşım Teknolojileri Erişebilirlik Uygulama ve Araştırma Merkezi'nin ana misyonu; ülke kaynaklarının etkin kullanılması ve halkın yaşam kalitesinin artırılmasında etkin rol oynayan ulaşım teknolojileri ve politikalarının; güvenlik, erişilebilirlik, sürdürülebilirlik ve katılımcı bir anlayışla geliştirilmesini, planlanmasını, uygulanmasını ve denetlenmesini sağlamaktır.

Vizyon

Türkiye'ye kent içi ulaşım teknolojilerinin geliştirilmesi ve uygulanması alanında yeni ufuklar açacak bilimsel ve eğitim amaçlı çalışma ve iş birliklerini planlamak, yürütücülük ve danışmanlık hizmetleri vermek ve konusunda uzman teknik elemanların yetiştirilmesine olanak sağlamaktır.

1.2. YETKİ, GÖREV VE SORUMLULUKLAR

Yönetim organları:

Merkezin yönetim organları şunlardır; a) Müdür ve müdür yardımcıları, b) Yönetim Kurulu c) Danışma Kurulu.

Müdür ve müdür yardımcıları:

Müdür; Rektör tarafından üç yıl süre ile görevlendirilir. Görev süresi sona eren Merkez Müdürü yeniden görevlendirilebilir. Merkez Müdürünün altı aydan fazla görevinin başında bulunamayacağı durumlarda görevi sona erer.

Müdür, Yönetim Kurulu üyeleri arasından iki üyeyi Müdür Yardımcısı olarak görevlendirilmek üzere Rektörün onayına sunar. Müdür yardımcılarında biri, Müdürün görevi başında bulunmadığı zamanlarda Müdüre vekalet eder. Müdürün görev süresi bitince müdür yardımcılarının da görevi sona erer. Müdürün istifa etmesi veya altı aydan fazla bir süre görevi başında bulunmaması durumunda aynı usulle yeni Müdür görevlendirilir.

Müdür ve müdür yardımcılarının görevleri:

Müdürün görevleri şunlardır:

- Merkezi temsil etmek,
- Yönetim Kuruluna başkanlık etmek,
- Merkezin akademik, idari, mali ve teknik yönden işleyişini planlamak, kamu ya da özel kuruluşlar arasında koordinasyon sağlamak ve Merkez ile ilgili eğitim-araştırma programlarını düzenlemek,
- Merkezde görev yapacak araştırmacı üyelerin ve diğer personelin seçimi, görevlendirilmesi ile ilgili işlemleri yerine getirmek, Yönetim Kurulu kararlarının uygulanmasını sağlamak,
- Merkezde yapılan bütün işlemlerin ilgili mevzuat hükümleri çerçevesinde yürütülüp yürütülmediğini denetlemek,
- Merkezde yürütülen projelerin planlanan amaca ve planlanan sürelerle uygun biçimde gerçekleşmesini sağlamak,
- Merkezin kısa, orta ve uzun dönemli amaçları, faaliyetleri ve bunlara dayalı olarak yapılacak eğitim ve araştırma çalışmaları ile plan, bütçe ve programlarını hazırlamak ve Yönetim Kurulunun onayına sunmak,
- Bu Yönetmelik ve ilgili diğer mevzuatla verilen diğer görevleri yapmak.

Yönetim kurulu:

Yönetim Kurulu; Üniversitede Merkezin faaliyet alanlarıyla ilgili çalışmalarda bulunan öğretim elemanları arasından, müdürün önerisi ve Rektör tarafından görevlendirilecek en az beş, en çok yedi üyeden oluşur. Müdür; ihtiyaç duyulduğunda, Yönetim Kurulu onayı ile Üniversite dışından da üye önerebilir.

Yönetim Kurulunun görev süresi dört yıldır. Süresi biten üye yeniden görevlendirilebilir.

Görev süresi bitmeden ayrılan veya altı aydan fazla süreyle başka yerde görevlendirme nedeniyle toplantılara katılamayacak olan Yönetim Kurulu üyesinin yerine aynı usulle yeni üye belirlenir. Bu şekilde görevlendirilen yeni üyelerin görev süresi, diğer üyelerin görev süresi tamamlanana kadardır.

Müdür, Yönetim Kurulunun doğal üyesi ve başkanıdır. Müdürün yokluğunda bu görevi,

Müdüre vekalet eden Müdür Yardımcısı veya bir Yönetim Kurulu üyesi yürütür.

Yönetim Kurulu, Müdürün daveti ve üye tam sayısının salt çoğunluğu ile ayda en az bir defa toplanır ve oy çokluğu ile karar alır.

Yönetim kurulunun görevleri:

Yönetim Kurulunun görevleri şunlardır:

- Müdürün daveti üzerine olağan ve olağanüstü toplanmak,
- Merkezin araştırma, geliştirme ve uygulama faaliyetlerini gözden geçirerek Merkezin çalışma alanını ilgilendiren konularda kararlar almak,
- Müdürün her faaliyet dönemi sonunda hazırlayacağı faaliyet raporunu değerlendirmek,
- Merkez faaliyetlerini geliştirmek amacıyla alt birimler oluşturmak,
- Bir sonraki döneme ilişkin çalışma programını hazırlamak, yurtiçi ve yurtdışı kuruluşlarla yapılacak işbirliğinin esaslarını tespit etmek.

Danışma kurulu:

Danışma Kurulu; Merkezin faaliyetleri alanında araştırma ve uygulamaları ile birikime sahip öğretim üyeleri, istekleri halinde, Merkezin faaliyet alanlarıyla ilgili kamu ve özel sektör kurum ve kuruluşlarının temsilcileri arasından olmak üzere en fazla on beş üyeden oluşur. Bu üyeler; Müdür tarafından belirlenir ve Danışma Kurulu üyeliğine bir yıllığına davet edilir. Süresi biten üye yeniden Danışma Kurulu üyeliğine davet edilebilir.

Danışma Kurulu toplantılarına Müdür başkanlık eder. Müdürün yokluğunda müdür yardımcılarında biri Danışma Kuruluna başkanlık eder. Danışma Kurulunun kararları tavsiye niteliğindedir.

Danışma kurulunun görevleri:

Danışma Kurulunun görevleri şunlardır:

- Yönetim Kurulunca hazırlanacak yıllık çalışma planı, araştırma-geliştirme projeleri, sektör işbirlikleri ve uygulama etkinlikleri ile ilgili görüş bildirmek,
- Araştırma, geliştirme ve uygulama çalışmaları konusunda önerilerde bulunmak,
- Yapılan ve yürütülen çalışmaları, sektör işbirliklerini değerlendirmek,
- Merkezin faaliyet alanı kapsamında üretim sektörünün ihtiyaçlarını tartışmak ve yeni proje önerilerinde bulunmak,
- Yılda en az bir defa toplanarak Merkezin çalışmaları hakkında değerlendirmeler yapmak, yeni çalışmalar konusunda görüş ve önerilerini Yönetim Kuruluna bildirmek.

1.3. BİRİME İLİŞKİN BİLGİLER

1.3.1. Fiziki Yapı

1.3.1.1. Eğitim Alanları

| Eğitim Alanı* | Kapasitesi 0–50 | Kapasitesi 51–75 | Kapasitesi 76–100 | Kapasitesi 101–150 | Kapasitesi 151–250 | Kapasitesi 251–Üzeri |
|-----------------|--------------------|---------------------|----------------------|-----------------------|-----------------------|-------------------------|
| Amfi | | | | | | |
| Sınıf | | | | | | |
| Bilgisayar Lab. | | | | | | |
| Diğer Lab. | | | | | | |
| TOPLAM | | | | | | |

* Adet olarak belirtilecektir.

Toplam Amfi Kapasitesi: Kişi
Toplam Amfi Alanı: m²
Toplam Sınıf Kapasitesi: Kişi
Toplam Sınıf Alanı: m²
Toplam Bilgisayar Laboratuvarı Kapasitesi: Kişi
Toplam Bilgisayar Laboratuvar Alanı: m²
Toplam Diğer Laboratuvar Kapasitesi: Kişi
Toplam Diğer Laboratuvar Alanı: m²

1.3.1.2. Sosyal Alanlar

Kantinler ve Kafeteryalar

Kantin Sayısı: ... Adet
Kantin Alanı: ... m²
Kafeterya Sayısı: ... Adet
Kafeterya Alanı: ... m²
Toplam Kapasite: Kişi

Toplantı – Konferans Salonları

| Toplantı Salonu* | | | | Konferans Salonu* | | | |
|------------------|----------|-----------------|------------------------|-------------------|----------|-----------------|------------------------|
| Kapasite (Kişi) | | Kapasite (Kişi) | Alan (m ²) | Kapasite (Kişi) | | Kapasite (Kişi) | Alan (m ²) |
| 0-50 | 51-Üzeri | | | 0-50 | 51-Üzeri | | |
| | | | | | | | |

*Adet olarak belirtilecektir.

Spor Tesisleri

Kapalı Spor Tesisleri Sayısı: ... Adet

Kapalı Spor Tesisleri Alanı: ... m²

Açık Spor Tesisleri Sayısı: ... Adet

Açık Spor Tesisleri Alanı: ... m²

Misafirhaneler

Misafirhane Sayısı: ... Adet

Misafirhane Kapasitesi: ... Kişi

Eğitim ve Dinlenme Tesisleri

Eğitim ve Dinlenme Tesisleri Sayısı: Adet

Eğitim ve Dinlenme Tesisleri Kapasitesi: Kişi

Yemekhaneler

| Türü | Sayı | Kapasite (kişi) | Alan (m ²) |
|----------------------|------|-----------------|------------------------|
| Personel Yemekhanesi | | | |
| Öğrenci Yemekhanesi | | | |
| TOPLAM | | | |

Öğrenci Yurtları

| | Yatak Sayısı 1 | Yatak Sayısı 2 | Yatak Sayısı 3 – 4 | Yatak Sayısı 5 - Üzeri |
|-------------------------|-------------------|-------------------|-----------------------|---------------------------|
| Oda Sayısı | | | | |
| Alanı (m ²) | | | | |

Lojmanlar

Lojman Sayısı: ... Adet

Lojman Brüt Alanı: ... m²

Dolu Lojman Sayısı: ... Adet

Boş Lojman Sayısı: ... Adet

Sinema Salonları

Sinema Salonu Sayısı: ... Adet

Sinema Salonu Alanı: ... m²

Sinema Salonu Kapasitesi: ... Kişi

Öğrenci Kulüpleri

| Birim | Topluluk Sayısı (Adet) | Üye Sayısı (Kişi) | Öğrenci Kulüpleri Alan (m ²) |
|-------|------------------------|-------------------|--|
| | | | |
| | | | |

Mezun Öğrenciler Derneği

Mezun Öğrenciler Derneği Sayısı: ... Adet

Mezun Öğrenciler Derneği Alanı: ... m²

Okul Öncesi ve İlköğretim Okulu Alanları

Anaokulu Sayısı: ... Adet

Anaokulu Alanı: ... m²

Anaokulu Kapasitesi: ... Kişi

İlköğretim okulu Sayısı: ... Adet

İlköğretim okulu Alanı: ... m²

İlköğretim okulu Kapasitesi: ... Kişi

1.3.1.3. Hizmet Alanları

| Akademik Personel Hizmet Alanı | | | İdari Personel Hizmet Alanı | | | | | |
|--------------------------------|-----------------------|-----------------------------|-----------------------------|-----------------------|-----------------------------|-------------|-----------------------|-----------------------------|
| Çalışma Odası | | | Çalışma Odası | | | Servis | | |
| Toplam Sayı | Toplam m ² | Toplam Kullanan Kişi Sayısı | Toplam Sayı | Toplam m ² | Toplam Kullanan Kişi Sayısı | Toplam Sayı | Toplam m ² | Toplam Kullanan Kişi Sayısı |
| 3 | 60 | 3 | 2 | 30 | 2 | | | |

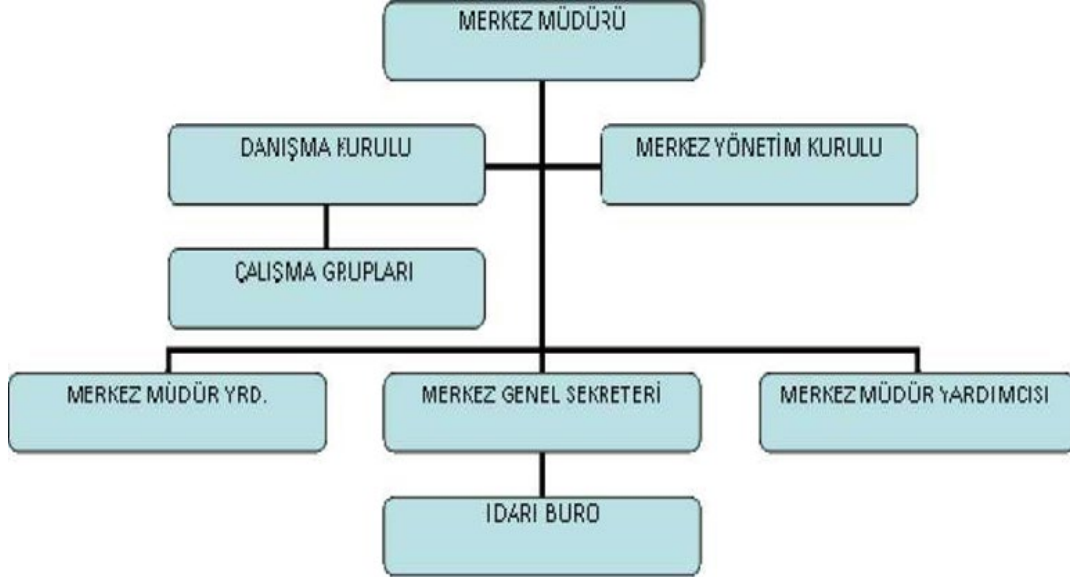
1.3.1.4. Ambar, Arşiv ve Atölye Alanları

| Ambar Alanları | | Arşiv Alanları | | Atölye | |
|----------------|------------------------|----------------|------------------------|-------------|------------------------|
| Sayı (Adet) | Alan (m ²) | Sayı (Adet) | Alan (m ²) | Sayı (Adet) | Alan (m ²) |
| | | | | | |

1.3.1.5. Hastane Alanları

| | Sayı (Adet) | Alan (m ²) |
|------------------------------------|-------------|------------------------|
| Acil Servis | | |
| Yoğun Bakım | | |
| Ameliyathane | | |
| Klinik | | |
| Laboratuvar | | |
| Eczane | | |
| Radyoloji Alanı | | |
| Nükleer Tıp Alanı | | |
| Sterilizasyon Alanı | | |
| Mutfak | | |
| Çamaşırhane | | |
| Teknik Servis | | |
| | | |
| | | |
| Hastane Toplam Kapalı Alanı | | |

1.3.2. Teşkilat Yapısı



1.3.3. Teknoloji ve Bilişim Altyapısı

Yazılımlar ve Bilgi Sistemleri

EBYS (Elektronik Belge Yönetim Sistemi)

KBS (Taşınır Kayıt ve Yönetim Sistemi)

Bilgisayarlar

Masa Üstü Bilgisayar Sayısı: 10 Adet

Dizüstü/Taşınabilir Bilgisayar Sayısı: 3 Adet

Kütüphane Kaynakları

Kitap Sayısı: ... Adet

Basılı Periyodik Yayın Sayısı: 3 Adet

Elektronik Yayın Sayısı: ... Adet

Abone Olunan Veri Tabanı Sayısı: ... Adet

Diğer Bilgi ve Teknolojik Kaynaklar

| Cinsi | İdari Amaçlı (Adet) | Eğitim Amaçlı (Adet) | Araştırma Amaçlı (Adet) |
|---------------------------------------|---------------------|----------------------|-------------------------|
| Barkot yazıcı, okuyucu, optik okuyucu | | | |
| Baskı makinesi | | | |
| Episkop | | | |
| Faks | 1 | | |
| Fotoğraf makinesi | 1 | | |
| Kamera | | | |
| Mikroskop | | | |
| Projeksiyon | | | 1 |
| Slayt makinesi | | | |
| Tarayıcı | | | |
| Televizyon | | | |
| Tepegöz | | | |
| Yazıcı | 1 | 1 | 1 |
| 3D Yazıcı | | | |
| | | | |

1.3.4. İnsan Kaynakları

KUTEM' de 2023 yılında 1 Doçent 2 Doktor Öğretim Üyesi olmak üzere 3 akademik personel, 1 idari personel, 2 sürekli işçi görev yapmıştır.

1.3.4.1. Akademik Personel

| Unvan | Kadroların Doluluk Oranına Göre | | | Kadroların İstihdam Şekline Göre | |
|---------------------|---------------------------------|-----|----------|----------------------------------|--------------|
| | Dolu | Boş | Toplam | Tam Zamanlı | Yarı Zamanlı |
| Profesör | | | | | |
| Doçent | 1 | | 1 | 1 | |
| Dr. Öğretim Üyesi | 2 | | 2 | 2 | |
| Öğretim Görevlisi | | | | | |
| Araştırma Görevlisi | | | | | |
| TOPLAM | 3 | | 3 | 3 | |



Yabancı Uyruklu Akademik Personel

| Unvan | Geldiği Ülke | Çalıştığı Bölüm |
|---------------------|--------------|-----------------|
| Profesör | | |
| Doçent | | |
| Dr. Öğretim Üyesi | | |
| Öğretim Görevlisi | | |
| Araştırma Görevlisi | | |
| TOPLAM | | |

Diğer Üniversitelerde Görevlendirilen Akademik Personel

| Unvan | Bağlı Olduğu Bölüm | Görevlendirildiği Üniversite |
|---------------------|--------------------|------------------------------|
| Profesör | | |
| Doçent | | |
| Dr. Öğretim Üyesi | | |
| Öğretim Görevlisi | | |
| Araştırma Görevlisi | | |
| TOPLAM | | |

Başka Üniversitelerden Kurumda Görevlendirilen Akademik Personel

| Unvan | Çalıştığı Bölüm | Geldiği Üniversite |
|---------------------|-----------------|--------------------|
| Profesör | | |
| Doçent | | |
| Dr. Öğretim Üyesi | | |
| Öğretim Görevlisi | | |
| Araştırma Görevlisi | | |
| TOPLAM | | |

Sözleşmeli Akademik Personel

| Unvan | Sayı |
|---------------------|------|
| Profesör | |
| Doçent | |
| Dr. Öğretim Üyesi | |
| Öğretim Görevlisi | |
| Araştırma Görevlisi | |
| TOPLAM | |



Akademik Personelin Yaş İtibarıyla Dağılımı

| | 24-30 Yaş | 31-35 Yaş | 36-40 Yaş | 41-50 Yaş | 51-Üzeri |
|-------------|-----------|-----------|-----------|-----------|----------|
| Kişi Sayısı | | | | | 3 |
| Yüzde (%) | | | | | 100 |

1.3.4.2. İdari Personel

| | Kadroların Doluluk Oranına Göre | | |
|-------------------------------------|---------------------------------|-----|----------|
| | Dolu | Boş | Toplam |
| Genel İdari Hizmetler | 1 | | 1 |
| Sağlık Hizmetleri Sınıfı | | | |
| Teknik Hizmetleri Sınıfı | | | |
| Eğitim ve Öğretim Hizmetleri sınıfı | | | |
| Avukatlık Hizmetleri Sınıfı | | | |
| Din Hizmetleri Sınıfı | | | |
| Yardımcı Hizmetli | | | |
| TOPLAM | 1 | | 1 |

İdari Personelin Eğitim Durumu

| | İlköğretim | Lise | Ön Lisans | Lisans | Yüksek Lisans | Doktora |
|-------------|------------|------|-----------|--------|---------------|---------|
| Kişi Sayısı | | | | 1 | | |
| Yüzde (%) | | | | 100 | | |

İdari Personelin Hizmet Süreleri

| | 1-3 Yıl | 4-6 Yıl | 7-10 Yıl | 11-15 Yıl | 16-20 Yıl | 21-Üzeri |
|-------------|---------|---------|----------|-----------|-----------|----------|
| Kişi Sayısı | | | | | | 1 |
| Yüzde (%) | | | | | | 100 |

İdari Personelin Yaş İtibarıyla Dağılımı

| | 21-25 Yaş | 26-30 Yaş | 31-35 Yaş | 36-40 Yaş | 41-50 Yaş | 51-Üzeri |
|-------------|-----------|-----------|-----------|-----------|-----------|----------|
| Kişi Sayısı | | | | | 1 | |
| Yüzde (%) | | | | | 100 | |

1.3.4.3. Sözleşmeli Personel ve İşçiler

Sözleşmeli İdari Personelin Hizmet Süreleri

| | 1-3 Yıl | 4-6 Yıl | 7-10 Yıl | 11-15 Yıl | 16-20 Yıl | 21-Üzeri |
|-------------|---------|---------|----------|-----------|-----------|----------|
| Kişi Sayısı | | | | | | |
| Yüzde (%) | | | | | | |

Sözleşmeli İdari Personelin Yaş Gruplarına Göre Dağılımı

| | 21-25 Yaş | 26-30 Yaş | 31-35 Yaş | 36-40 Yaş | 41-50 Yaş | 51- Üzeri |
|-------------|-----------|-----------|-----------|-----------|-----------|-----------|
| Kişi Sayısı | | | | | | |
| Yüzde (%) | | | | | | |

Sürekli İşçilerin Hizmet Süreleri

| | 1-3 Yıl | 4-6 Yıl | 7-10 Yıl | 11-15 Yıl | 16-20 Yıl | 21-Üzeri |
|-------------|---------|---------|----------|-----------|-----------|----------|
| Kişi Sayısı | | | | 1 | 1 | |
| Yüzde (%) | | | | 100 | 100 | |

Sürekli İşçilerin Yaş Gruplarına Göre Dağılımı

| | 20-25 Yaş | 26-30 Yaş | 31-35 Yaş | 36-40 Yaş | 41-50 Yaş | 51- Üzeri |
|-------------|-----------|-----------|-----------|-----------|-----------|-----------|
| Kişi Sayısı | | | 1 | | | 1 |
| Yüzde (%) | | | 100 | | | 100 |

1.3.5. Sunulan Hizmetler

1.3.5.1. Eğitim Hizmetleri

Merkezimiz eğitim hizmeti vermemektedir.

Ön Lisans ve Lisans Öğrenci Sayıları

| Akademik Birim | Kadın | Erkek | Toplam |
|----------------|-------|-------|--------|
| | | | |
| | | | |
| TOPLAM | | | |

Yabancı Dil Hazırlık Sınıfında Öğrenim Gören Öğrenci Sayıları

| Akademik Birim | Kadın | Erkek | Toplam |
|----------------|-------|-------|--------|
| | | | |
| | | | |
| TOPLAM | | | |

Ön Lisans ve Lisans Yabancı Uyruklu Öğrenci Sayıları

| Akademik Birim | Kadın | Erkek | Toplam |
|----------------|-------|-------|--------|
| | | | |
| | | | |
| TOPLAM | | | |

Ön Lisans ve Lisans Mezun Öğrenci Sayısı

| Akademik Birim | Kadın | Erkek | Toplam |
|----------------|-------|-------|--------|
| | | | |
| | | | |
| TOPLAM | | | |

Yabancı Uyruklu Mezun Öğrenci Sayısı

| Akademik Birim | Kadın | Erkek | Toplam |
|----------------|-------|-------|--------|
| | | | |
| | | | |
| TOPLAM | | | |

Öğrenci Kontenjanları ve Kaydolan Öğrenci Sayıları (2022-2023)

| Akademik Birim | Genel Kontenjan | Kayıt Yaptıran Öğrenci Sayısı |
|----------------|-----------------|-------------------------------|
| | | |
| | | |
| TOPLAM | | |

Özel Yetenek Sınavı Kontenjan ve Yerleştirmeleri

| Akademik Birim | Program | Genel Kontenjan | KKTC Uyruklu | Yabancı Uyruklu | Toplam Kontenjan | Yerleştirilen Öğrenci |
|----------------|---------|-----------------|--------------|-----------------|------------------|-----------------------|
| | | | | | | |
| | | | | | | |

Yatay Geçiş Yapan Öğrenci Sayısı

| Akademik Birim | Gelen | Giden |
|----------------|-------|-------|
| | | |
| | | |
| TOPLAM | | |

Dikey Geçiş Yapan Öğrenci Sayısı

| Akademik Birim | 2023 Yılı Kayıt Yaptıran Öğrenci Sayısı |
|----------------|---|
| | |
| | |
| TOPLAM | |

Disiplin Cezası Alan Öğrenci Sayısı

| Akademik Birim | Uyarma | Kınama | Uzaklaştırma | Toplam |
|----------------|--------|--------|--------------|--------|
| | | | | |
| | | | | |
| TOPLAM | | | | |

Ayrılan Öğrenci Sayısı (Mezunlar Dahil)

| Akademik Birim | Öğrenci Sayısı |
|----------------|----------------|
| | |
| | |
| TOPLAM | |

Lisansüstü Öğrenci Sayıları

| Akademik Birim | Programı | Yüksek Lisans | | | Doktora | Sanatta Yeterlilik | Toplam |
|----------------|----------|---------------|--------|---------|---------|--------------------|--------|
| | | Tezli | Tezsiz | Uzaktan | | | |
| | | | | | | | |
| | | | | | | | |
| TOPLAM | | | | | | | |

Yabancı Uyruklu Lisansüstü Öğrenci Sayısı

| Akademik Birim | Programı | Yüksek Lisans | | | Doktora | Sanatta Yeterlilik | Toplam |
|----------------|----------|---------------|--------|---------|---------|--------------------|--------|
| | | Tezli | Tezsiz | Uzaktan | | | |
| | | | | | | | |
| | | | | | | | |
| TOPLAM | | | | | | | |

Lisansüstü Mezun Sayısı

| Akademik Birim | Programı | Yüksek Lisans | | | Doktora | Sanatta Yeterlilik | Toplam |
|----------------|----------|---------------|--------|---------|---------|--------------------|--------|
| | | Tezli | Tezsiz | Uzaktan | | | |
| | | | | | | | |
| | | | | | | | |
| TOPLAM | | | | | | | |

1.3.5.2. Sağlık Hizmetleri

| | Yatak Sayısı | Hasta Sayısı | Tetkik Sayısı |
|---|--------------|--------------|---------------|
| Acil Servis Hizmetleri | | | |
| Yoğun Bakım | | | |
| Klinik | | | |
| Ameliyat Sayısı | | | |
| Poliklinik Hastası Sayısı | | | |
| Laboratuvar Hizmetleri | | | |
| Radyoloji Ünitesi Hizmetleri | | | |
| Nükleer Tıp Bölümünde Verilen Hizmetler | | | |
| Mediko Sosyal Poliklinik Hasta Sayısı | | | |
| | | | |

1.3.5.3. İdari Hizmetler

Merkezimizin 2023 faaliyet döneminde kamu ve özel sektör ile işbirliği sözleşmeleri ve protokolleri, hizmet projesi sözleşmeleri ve protokolleri ayrıca AB destekli proje başvuruları yapılmıştır.

Stratejik amaç ve hedefler doğrultusunda merkezimizde yürütülen çalışmalar şu şekildedir.

Driving Urban Transitions Partnership – Dut (Conflictedstreets) müracaat edilmiş ve 1. aşaması 2022 yılında 2. aşaması 2023 yılında geçilmiş ve proje aşamasına gelinmiştir.

Driving Urban Transitions Partnership – Dut (Jim) müracaat edilmiş ve 1. aşaması 2022 yılında 2. aşaması 2023 yılında geçilmiş ve proje aşamasına gelinmiştir.

Gazi Üniversitesi KUTEM ve Bilgisayar Mühendisliği ve MİA Teknoloji arasında META VERSE konusunda ortak eğitim, araştırma ve projeler yürütülmesi. İşbirliği Protokolü (2023)

SPP42 Yazılım Geliştirme ve Danışmanlık Ltd. Şti. (SPP42) ile İş Birliği Protokolü (2023)

TRİPY MOBİLİTY Teknoloji A.Ş. ile işbirliği Protokolü (2023)

Kütahya Belediyesi ile Akademik İş Birliği Protokolü (2023)

TEİAŞ ile Teknik görüş raporu hazırlanması işi sözleşmesi (2023)

TRİPY MOBİLİTY Teknoloji A.Ş. ile Teknik Danışmanlık işi sözleşmesi (2023)

Özel VM Medicalpark Keçiören Hastanesi ile hakkında hazırlanmış olan teknik raporun (depreme dayanıklılık raporunun) incelenerek tekniğine uygun yapılabildiği konusunda inceleme yapılması işi (2023)

1.3.5.4. Diğer Hizmetler

Merkezimizin 2023 yılında görev alanına giren faaliyetler dışında yapmış olduğu çalışma ve yukarıda tanımlananlar dışında faaliyeti bulunmamaktadır

1.3.6. Yönetim ve İç Kontrol Sistemi

Ağustos 2015'te kurulan Merkezimizin Müdür ve müdür yardımcıları ile genel sekreteri ve idari personeli Rektör tarafından görevlendirilir. Satın alma ve ihale gibi karar alma süreçleri G.Ü Döner Sermaye İşletme Müdürlüğü uhdesinde gerçekleştirilir. Mali yönetim yine G.Ü. Döner Sermaye İşletme Müdürlüğü tarafından yerine getirilmektedir.

II. AMAÇ ve HEDEFLER

Merkezin amacı, hayatın hemen her evresinde vatandaşlara doğrudan ya da dolaylı olarak etki eden, ayrıca yaşam alanlarının daha yaşanabilir hale getirilmesine yönelik dolaylı ya da doğrudan ülke ekonomisinin gelişmesinde de rol oynayan, ulaşım teknolojileri ve politikalarının en doğru biçimde geliştirilmesini, planlanmasını, uygulanmasını ve denetlenmesini sağlamaktır. Bu doğrultuda, bilimsel ve eğitim amaçlı çalışma ve iş birlikleri planlamak, yürütücülüğünü üstlenmek, kamu ve özel sektör kuruluşlarına danışmanlık desteği vermek ve bu konuda eksikliği hissedilen teknik elemanların yetiştirilmesini sağlamaktır.

2.1. TEMEL POLİTİKA VE ÖNCELİKLER

- Cumhurbaşkanlığı Yıllık Programları
- Kalkınma Planları
- Yeni Ekonomi Programı (Orta Vadeli Program)
- Yükseköğretim Kurulu Başkanlığı Tarafından Hazırlanan “Türkiye’nin Yükseköğretim Stratejisi”
- Üniversitemiz Politikaları
- Üniversitemiz Stratejik Planı

2.2. BİRİM STRATEJİK AMAÇ VE HEDEFLER

| Stratejik Amaçlar | Stratejik Hedefler |
|--|---|
| Stratejik Amaç-1 KUTEM’in faaliyet alanı ile ilgili araştırma ve geliştirme çalışmaları yapmak. | Hedef-1 Ulusal ve Uluslararası farklı kurum ve kuruluşlar ile KUTEM’in faaliyet alanında yer alan başlıklarla ilgili projelerin geliştirilmesi ve yürütülmesi. |
| | Hedef-2 Kamu kurum, kuruluşları ve özel sektör ile işbirliği protokolleri yapmak, araştırma, danışmanlık ve benzeri hizmetler sunmak ve gerçekleştirmek. |
| Stratejik Amaç-2 KUTEM’in faaliyet alanları ile ilgili bilimsel çalışmalarının artırılması | Hedef-1. Bilimsel Etkinlikler düzenlemek (Sempozyum, Kongre, Çalıştay vb.) |
| | Hedef-2 Ulusal ve Uluslararası indeksli bilimsel yayın organlarında (kitap, dergi, audio/video vb.) yer alan Gazi Üniversitesi adresli nitelikli yayın ve atıf sayılarının artırılması |

2.3. DİĞER HUSUSLAR

Yukarıdaki başlıklarda yer almayan açıklanması gerekli görülen konu bulunmamaktadır.

III. FAALİYETLERE İLİŞKİN BİLGİ VE DEĞERLENDİRMELER

3.1. MALİ BİLGİLER

Merkezimizin mali işlemleri Üniversitemiz Döner Sermaye İşletme Müdürlüğü tarafından icra edilmektedir. Merkezimizde cari yıl içerisinde ihtiyaç duyulan alımlarla ilgili Döner Sermaye İşletme Müdürlüğü söz konusu mal/hizmet alımı için talepte bulunmak suretiyle, gerekli mali işlemler Döner Sermaye İşletme Müdürlüğüne yürütülmektedir.

3.1.1. Bütçe Uygulama Sonuçları

Bütçe Giderleri

| | 2023 Bütçe Başlangıç Ödeneği (TL) | 2023 Gerçekleşme Toplamı (TL) | Gerçekleşme Oranı (%) |
|---|---|--|-----------------------------|
| Bütçe Giderleri Toplamı | 7.020.000,00 | 309.071,57 | %4.40 |
| 01 - Personel Giderleri (EK ÖDEME) | 4.227.669,00 | 174.000,84 | %4.11 |
| 02 - Sosyal Güvenlik Kurumlarına Devlet Primi Giderleri | 0,00 | 0,00 | %0 |
| 03 - Mal ve Hizmet Alım Giderleri | 1.606.078,00 | 8.900,00 | %0,055 |
| 05 - Cari Transferler | 436.202,00 | 16.292,54 | %3.73 |
| 06 - Sermaye Giderleri | 750.017,00 | - | %0 |

Bütçe Gelirleri

| | 2023 Bütçe Tahmini (TL) | 2023 Gerçekleşme Toplamı (TL) | Gerçekleşme Oranı (%) |
|--------------------------------|----------------------------------|--|-----------------------------|
| Bütçe Gelirleri Toplamı | | | |
| 02 - Vergi Dışı Gelirler | | | |
| 03 - Sermaye Gelirleri | 7.020.000,00 | 229.861,02 | %3.27 |
| 04 - Alınan Bağış ve Yardımlar | | | |

3.1.2. Mali Denetim Sonuçları

Merkezimizin, 2022 Yılı "Gelir ve Gider İşlemleri Sistem Uygunluk Denetimi" gerçekleştirilmiştir. Bu iç denetim sonucunda, sistem ve uygunluk sürecinde elde edilen bulgular ışığında, 4734 sayılı Kamu İhale Kanununun 22. Maddesinin (d) bendi kapsamında yapılan alımların Kamu İhale Kurumuna süresi içerisinde bildirilmemesi ile ilgili eksiklikler tespit edilmiş; bu eksiklikler merkezimiz ve merkezimizin satın alma-harcama işlemlerinin yürütüldüğü Döner Sermaye İşletme Müdürlüğüne giderilmiştir.

3.1.3. Diğer Hususlar

Yukarıdaki başlıklarda yer almayan açıklanması gerekli görülen konu bulunmamaktadır.

PERFORMANS BİLGİLERİ

3.2.1. Faaliyet ve Proje Bilgileri

Merkezimizin 2023 faaliyet döneminde kamu ve özel sektör ile işbirliği sözleşmeleri ve protokolleri, hizmet projesi sözleşmeleri ve protokolleri ayrıca AB destekli proje başvuruları yapılmıştır.

Stratejik amaç ve hedefler doğrultusunda merkezimizde yürütülen çalışmalar şu şekildedir.

Driving Urban Transitions Partnership – Dut (Conflictedstreets) müracaat edilmiş ve 1. aşaması 2022 yılında 2. aşaması 2023 yılında geçilmiş ve proje aşamasına gelinmiştir.

Driving Urban Transitions Partnership – Dut (Jim) müracaat edilmiş ve 1. aşaması 2022 yılında 2. aşaması 2023 yılında geçilmiş ve proje aşamasına gelinmiştir.

Gazi Üniversitesi KUTEM ve Bilgisayar Mühendisliği ve MİA Teknoloji arasında META VERSE konusunda ortak eğitim, araştırma ve projeler yürütülmesi. İşbirliği Protokolü (2023)

SPP42 Yazılım Geliştirme ve Danışmanlık Ltd. Şti. (SPP42) ile İş Birliği Protokolü (2023)

TRİPY MOBİLİTY Teknoloji A.Ş. ile işbirliği Protokolü (2023)

Kütahya Belediyesi ile Akademik İş Birliği Protokolü (2023)

TEİAŞ ile Teknik görüş raporu hazırlanması işi sözleşmesi (2023)

TRİPY MOBİLİTY Teknoloji A.Ş. ile Teknik Danışmanlık İş sözleşmesi (2023)

Özel VM Medicalpark Keçiören Hastanesi ile hakkında hazırlanmış olan teknik raporun (depreme dayanıklılık raporunun) incelenerek tekniğine uygun yapılıp yapılmadığı konusunda inceleme yapılması işi (2023)

3.2.1.1.Faaliyet Bilgileri

Düzenlenen Bilimsel Toplantılar, Etkinlikler

| Bölüm Adı | Sempozyum | | Kongre | | Konferans | | Panel | | Seminer | | Diğer* | | Genel Toplam |
|-----------|-----------|---|--------|---|-----------|---|-------|---|---------|---|--------|---|--------------|
| | A | B | A | B | A | B | A | B | A | B | A | B | |
| KUTEM | | | | | | | | | | | | | |
| | | | | | | | | | | | | | |
| | | | | | | | | | | | | | |
| | | | | | | | | | | | | | |
| | | | | | | | | | | | | | |
| | | | | | | | | | | | | | |
| | | | | | | | | | | | | | |

A: Ulusal, B: Uluslararası

*Diğer etkinlikler aşağıda belirtilecektir.

| DİĞER ETKİNLİKLER | Sayı |
|----------------------------|------|
| Açık Oturum | |
| Söyleşi | |
| Tiyatro | |
| Konser | |
| Sergi | |
| Turnuva | |
| Teknik Gezi | |
| Eğitim Semineri | 1 |
| Hizmet İçi Eğitim Programı | |

Düzenlenen Bilimsel Toplantılara ve Etkinliklere Katılan Personel Sayısı

| BÖLÜM ADI | Sempozyum | | Kongre | | Konferans | | Panel | | Seminer | |
|-----------|-----------|---|--------|---|-----------|---|-------|---|---------|---|
| | A | B | A | B | A | B | A | B | A | B |
| | | | | | | | | | | |
| | | | | | | | | | | |
| | | | | | | | | | | |
| | | | | | | | | | | |
| | | | | | | | | | | |
| | | | | | | | | | | |
| | | | | | | | | | | |

A: Ulusal, B: Uluslararası

Bilimsel Yayın Sayıları

| Bölüm Adı | Makale* | | Bildiri* | | Kitap |
|-----------|---------|---|----------|---|-------|
| | A | B | A | B | |
| | | | | | |
| | | | | | |
| | | | | | |
| | | | | | |
| | | | | | |
| | | | | | |

A: Ulusal, B: Uluslararası

* İndekslere Giren Hakemli Dergilerde

Üniversiteler Arasında Yapılan İkili Anlaşmalar

| Üniversite Adı | Anlaşmanın İçeriği |
|----------------|--------------------|
| | |
| | |
| | |
| | |
| | |
| | |
| | |
| | |
| | |

3.2.1.2. Proje Bilgileri

| Bilimsel Araştırma Proje Sayısı | | | | | | |
|---------------------------------|--------------------------------|--------------------------|----------|-----------------------------|--|---------------------|
| Projeler | 2023 | | | | | |
| | Önceki Yılandan Devreden Proje | Yıl İçinde Eklenen Proje | Toplam | Yıl İçinde Tamamlanan Proje | Toplam Ödenek (TL) | Toplam Harcama (TL) |
| SBB | | | | | | |
| TÜBİTAK | | | | | | |
| AB | | | 2 | | AB destekli -Driving Urban Transitions Partnership – (Dut) projesi 1.ve 2. aşaması geçilip proje aşamasına gelmiştir | |
| Bilimsel Araştırma Projeleri | | | | | | |
| Diğer | | | | | 3.500.00,00 TL(+KDV) (devam eden proje) 168.000,00 TL (devam eden sözleşme) 42.000,00 TL(biten sözleşme) 182.900,00 TL(biten sözleşme) 100.000,00 TL(biten sözleşme) | 309.071,57 |
| TOPLAM | 2 | 3 | 5 | 3 | 3.992.900,00 | 309.071,57 |

3.2.2. Performans Programı Sonuçlarının Değerlendirilmesi

| Performans Göstergesi | Ölçü Birimi | 2023 Yılı Sonu İtibarıyla Gerçekleşme | Sorumlu Birim |
|--|-------------|---------------------------------------|---|
| Araştırma Altyapısı Projesi Tamamlanma Oranı | | | |
| Cumhurbaşkanlığı Strateji ve Bütçe Başkanlığı Destekli projelerin harcama tutarı | TL | | Bilimsel Araştırma Projeleri Koordinasyon Birimi |
| Cumhurbaşkanlığı Strateji ve Bütçe Başkanlığı Destekli projelerin ödenek tutarı | TL | | Strateji Geliştirme Daire Başkanlığı |
| Ar-Ge'ye Harcanan Bütçenin Toplam Bütçeye Oranı | | | |
| Ar-Ge projeleri toplam tutarı | TL | | Proje Koordinasyon Uygulama ve Araştırma Merkezi Müdürlüğü Döner Sermaye İşletme Müdürlüğü Gazi Teknoloji Transfer Ofisi AŞ Bilimsel Araştırma Projeleri Koordinasyon Birimi |
| Toplam Bütçe Gideri | TL | | Strateji Geliştirme Daire Başkanlığı |
| Döner Sermaye Gideri | TL | | Döner Sermaye İşletme Müdürlüğü |
| Performans Göstergesi | Ölçü Birimi | 2023 Yılı Sonu İtibarıyla Gerçekleşme | Sorumlu Birim |
| Ar-Ge sonucu ortaya çıkan ürünlere ilişkin alınan patent sayısı | Sayı | | Teknoloji Transfer Ofisi |
| Ar-Ge sonucu ticarileştirilen ürün sayısı | Sayı | | Akademik Birimler Gazi Teknopark AŞ Gazi Teknoloji Transfer Ofisi AŞ |
| Araştırma merkezleri gelir miktarı | TL | 229.861,02 | Döner Sermaye İşletme Müdürlüğü |
| Araştırma merkezlerinin sanayi ile yaptığı proje sayısı | Sayı | 3 | Döner Sermaye İşletme Müdürlüğü |
| BAP kapsamında desteklenen araştırma projeleri sayısı | Sayı | | Bilimsel Araştırma Projeleri Birimi |
| Öğretim Elemanı Başına Düşen Ar-Ge Proje Sayısı | | | |

| | | | |
|--|--------------------|--|---|
| Toplam Ar-Ge projesi sayısı | Sayı | | -Proje Koordinasyon Uygulama ve Araştırma Merkezi Müdürlüğü - Döner Sermaye İşletme Müdürlüğü - Teknoloji Transfer Ofisi - Bilimsel Araştırma Projeleri Birimi |
| Toplam öğretim elemanı sayısı | Sayı | 3 | Personel Daire Başkanlığı |
| Patent, faydalı model ve endüstriyel tasarım başvuru sayısı | Sayı | | Gazi Teknoloji Transfer Ofisi AŞ |
| Ulusal ve uluslararası kuruluşlar tarafından desteklenen Ar-Ge projesi sayısı | Sayı | 2 | Proje Koordinasyon Uygulama ve Araştırma Merkezi Müdürlüğü Döner Sermaye İşletme Müdürlüğü Gazi Teknoloji Transfer Ofisi AŞ Bilimsel Araştırma Projeleri Koordinasyon Birimi |
| Uluslararası endekslerde yer alan bilimsel yayın sayısı | Sayı | | Kütüphane ve Dokümantasyon Daire Başkanlığı |
| Performans Göstergesi | Ölçü Birimi | 2023 Yılı Sonu İtibarıyla Gerçekleşme | Sorumlu Birim |
| Dezavantajlı gruplara yönelik sosyal entegrasyon ve kapsayıcılığa ilişkin yapılan faaliyet sayısı | Sayı | | Sosyal İşler ve Toplumsal Katkı Kurum Koordinatörlüğü |
| Eğitim programlarına başvuran kişi sayısı | Sayı | | BELTEK GAZİSEM TÖMER Personel Daire Başkanlığı |
| Mezunlara yönelik gerçekleştirilen faaliyet sayısı | Sayı | | Akademik Birimler Sosyal İşler ve Toplumsal Katkı Koordinatörlüğü |

| | | | |
|---|--------------------|--|--|
| Sürekli Eğitim Merkezi (SEM) ve Dil Merkezi (DİLMER) tarafından mesleki eğitime yönelik verilen sertifika sayısı | Sayı | | GAZİSEM TÖMER |
| Tamamlanan sosyal sorumluluk projeleri sayısı | Sayı | 3 | Sosyal İşler ve Toplumsal Katkı Kurum Koordinatörlüğü |
| Üniversitenin çevrecilik alanlarında aldığı ödül sayısı | Sayı | | Sosyal İşler ve Toplumsal Katkı Kurum Koordinatörlüğü |
| Ameliyat sayısı | Sayı | | Gazi Üniversitesi Sağlık Uygulama ve Araştırma Hastanesi (Gazi Hastanesi) Diş Hekimliği Fakültesi |
| Üniversite hastaneleri nitelikli yatak oranı | Oran | | Gazi Üniversitesi Sağlık Uygulama ve Araştırma Hastanesi (Gazi Hastanesi) Diş Hekimliği Fakültesi |
| Üniversite hastaneleri yatak doluluk oranı | Oran | | Gazi Üniversitesi Sağlık Uygulama ve Araştırma Hastanesi (Gazi Hastanesi) |
| Yatan hasta sayısı | Sayı | | Gazi Üniversitesi Sağlık Uygulama ve Araştırma Hastanesi (Gazi Hastanesi) Diş Hekimliği Fakültesi |
| Performans Göstergesi | Ölçü Birimi | 2023 Yılı Sonu İtibarıyla Gerçekleşme | Sorumlu Birim |
| SCI, SCI-Expanded, SSCI ve AHCI Kapsamındaki Dergilerde Öğretim Elemanı Başına Düşen Yayın Sayısı | | | |
| SCI, SCI-Expanded, SSCI ve AHCI kapsamındaki dergilerde yayınlanan tam metin yayın sayısı | Sayı | | Kütüphane ve Dokümantasyon Daire Başkanlığı |
| Toplam öğretim elemanı sayısı | Sayı | | Personel Daire Başkanlığı |
| Araştırma bursundan yararlanan öğrenci sayısı | Sayı | | Eğitim-Öğretim Kurum Koordinatörlüğü |
| YÖK tarafından öncelikli alanlarında sağlanan burslardan yararlanan doktora öğrenci sayısı | Sayı | | Eğitim-Öğretim Kurum Koordinatörlüğü |

| | | | |
|--|--------------------|--|--|
| YÖK tarafından sağlanan yurt dışında yabancı dil yeterliliklerinin artırılmasına yönelik burslardan yararlanan sayısı | Sayı | | Eğitim-Öğretim Kurum Koordinatörlüğü |
| Yükseköğretim Kurulu, Türkiye Bilimler Akademisi ve TÜBİTAK bilim, teşvik ve sanat ödülleri sayısı | Sayı | | Kurumsal Veri Yönetimi Koordinatörlüğü |
| Doktora eğitimini tamamlayanların sayısı | Sayı | | Öğrenci İşleri Daire Başkanlığı |
| Eğitim bilimleri kontenjan doluluk oranı | Oran | | Öğrenci İşleri Daire Başkanlığı |
| Eğitimin program süresinde bitirilme oranı | Oran | | Öğrenci İşleri Daire Başkanlığı |
| Fen bilimleri kontenjan doluluk oranı | Oran | | Öğrenci İşleri Daire Başkanlığı |
| Kütüphanede bulunan basılı ve elektronik kaynak sayısı | Sayı | | Kütüphane ve Dokümantasyon Daire Başkanlığı |
| Kütüphanede bulunan öğrenci başına düşen basılı ve elektronik kaynak sayısı | Sayı | | Kütüphane ve Dokümantasyon Daire Başkanlığı |
| Kütüphaneden yararlanan kişi sayısı | Sayı | | Kütüphane ve Dokümantasyon Daire Başkanlığı |
| Lisansüstü öğrencilerin toplam öğrenciler içindeki payı | Oran | | Öğrenci İşleri Daire Başkanlığı |
| Öğrenci başına düşen eğitim alanı | | | |
| Toplam eğitim alanı | m ² | | Yapı İşleri ve Teknik Daire Başkanlığı |
| Toplam öğrenci sayısı | Sayı | | Öğrenci İşleri Daire Başkanlığı |
| Öğrenci başına düşen kapalı alan | | | |
| Toplam kapalı alan | m ² | | Yapı İşleri ve Teknik Daire Başkanlığı |
| Toplam öğrenci sayısı | Sayı | | Öğrenci İşleri Daire Başkanlığı |
| Performans Göstergesi | Ölçü Birimi | 2023 Yılı Sonu İtibarıyla Gerçekleşme | Sorumlu Birim |
| Öğrenci değişim programlarından yararlanan öğrencilerin oranı | | | |
| Değişim programlarından yararlanan toplam öğrenci sayısı | Sayı | | Uluslararası İlişkiler Kurum Koordinatörlüğü |
| Toplam öğrenci sayısı | Sayı | | Öğrenci İşleri Daire Başkanlığı |
| Öğretim üyesi başına düşen öğrenci sayısı | | | |
| Toplam öğretim elemanı sayısı | Sayı | | Personel Daire Başkanlığı |
| Toplam öğrenci sayısı | Sayı | | Öğrenci İşleri Daire Başkanlığı |
| Sağlık bilimleri kontenjan doluluk oranı | Oran | | Öğrenci İşleri Daire Başkanlığı |

| | | | |
|---|----------------|--|---|
| Sosyal bilimler kontenjan doluluk oranı | Oran | | Öğrenci İşleri Daire Başkanlığı |
| Teknokent veya Teknoloji Transfer Ofisi (TTO) projelerine katılan öğrenci sayısı | Sayı | | Gazi Teknopark AŞ Gazi Teknoloji Transfer Ofisi AŞ |
| Uluslararası kuruluşlarla ortak uygulanan eğitim programı sayısı | Sayı | | Öğrenci İşleri Daire Başkanlığı |
| Yabancı dilde eğitim veren program sayısı | Sayı | | Öğrenci İşleri Daire Başkanlığı |
| Yabancı uyruklu akademisyen sayısı | Sayı | | Personel Daire Başkanlığı |
| Yabancı uyruklu öğrenci sayısı | Sayı | | Öğrenci İşleri Daire Başkanlığı |
| Yan dal ve çift ana dal programından mezun olanların toplam mezun sayısına oranı | Oran | | Öğrenci İşleri Daire Başkanlığı |
| Barınma hizmetlerinden yararlanan öğrenci sayısı | Sayı | | Sağlık, Kültür ve Spor Daire Başkanlığı |
| Beslenme hizmetlerinden yararlanan öğrenci sayısı | Sayı | | Sağlık, Kültür ve Spor Daire Başkanlığı |
| Öğrenci başına düşen sosyal donatı alanı | | | |
| Toplam sosyal donatı alanı | m ² | | Yapı İşleri ve Teknik Daire Başkanlığı |
| Toplam öğrenci sayısı | Sayı | | Öğrenci İşleri Daire Başkanlığı |
| Öğrenci kulüp ve topluluk sayısı | Sayı | | Sağlık, Kültür ve Spor Daire Başkanlığı |
| Sosyal, kültürel ve sportif faaliyet sayısı | Sayı | | Sağlık, Kültür ve Spor Daire Başkanlığı |
| Yükseköğretimde öğrenci başına barınma harcaması | TL | | Sağlık, Kültür ve Spor Daire Başkanlığı |
| Yükseköğretimde öğrenci başına beslenme harcaması | TL | | Strateji Geliştirme Daire Başkanlığı |
| Yükseköğretimde öğrenci yaşamından memnuniyet oranı | Oran | | Kalite Komisyonu |

3.2.3. Birim Stratejik Plan Değerlendirme Tabloları

2023 Yılı Stratejik Plan Değerlendirme Tablosu

| | | | | | |
|---|--|---|---|---|-----------------------------------|
| A1 | KUTEM'in faaliyet alanı ile ilgili araştırma ve geliştirme çalışmaları yürütmek. | | | | |
| H1.1 | Ulusal ve Uluslararası farklı kurum ve kuruluşlar ile KUTEM'in faaliyet alanında yer alan başlıklarla ilgili projelerin geliştirilmesi ve yürütülmesi. | | | | |
| Amacın İlgili Olduğu Üniversite Stratejik Plan Amacı | Araştırma Üniversitesi vizyonunu güçlendirecek nitelikli ve katma değeri yüksek araştırma-geliştirme çalışmaları yürütmek. | | | | |
| H1.1 Performansı | PG1.1.1 Performansı X Hedefe Etkisi) + (PG1.1.2 Performansı X Hedefe Etkisi | | | | |
| Performans Göstergesi | Hedef Etkisi (%) | Plan Dönemi Başlangıç Değeri (A) | Değerlendirme Dönemindeki Yılsonu Hedeflenen Değer (B) | Değerlendirme Dönemindeki Gerçekleşme Değeri (C) | Performans (%) (C-A)/(B-A) |
| PG.1.1.1:Proje/Sözleşme sayısı | 100 | 2 | 4 | 3 | 75 |
| Hedefe İlişkin Değerlendirmeler | | | | | |
| Amaçlanan hedeflere yaklaşılmış olup bu hedefleri daha iyiye taşıma kararlılığı devam etmektedir. | | | | | |

| | | | | | |
|---|---|---|---|---|-----------------------------------|
| A1 | KUTEM'in faaliyet alanı ile ilgili araştırma ve geliştirme çalışmaları yapmak. | | | | |
| H1.2 | Kamu kurum, kuruluşları ve özel sektör ile işbirliği protokolleri yapmak, araştırma, danışmanlık ve benzeri hizmetler sunmak ve gerçekleştirmek. | | | | |
| Amacın İlgili Olduğu Üniversite Stratejik Plan Amacı | Araştırma Üniversitesi vizyonunu güçlendirecek nitelikli ve katma değeri yüksek araştırma-geliştirme çalışmaları yürütmek. Sosyal sorumluluk bilincini ve hizmet kalitesini artırarak topluma katkı sağlamak. | | | | |
| H1.2 Performansı | PG1.1.1 Performansı X Hedefe Etkisi) + (PG1.1.2 Performansı X Hedefe Etkisi | | | | |
| Performans Göstergesi | Hedef Etkisi (%) | Plan Dönemi Başlangıç Değeri (A) | Değerlendirme Dönemindeki Yılsonu Hedeflenen Değer (B) | Değerlendirme Dönemindeki Gerçekleşme Değeri (C) | Performans (%) (C-A)/(B-A) |
| PG.1.2.1:İşbirliği ve Protokol | 100 | 4 | 6 | 4 | 66 |
| Hedefe İlişkin Değerlendirmeler | | | | | |
| Amaçlanan hedeflere yaklaşılmış olup bu hedefleri daha iyiye taşıma kararlılığı devam etmektedir. | | | | | |

| | | | | | |
|---|--------------------------|---|---|---|-----------------------------------|
| A2 | | KUTEM'in faaliyet alanları ile ilgili bilimsel çalışmalarının artırılması | | | |
| H2.1 | | Bilimsel Etkinlikler düzenlemek (Sempozyum, Kongre, Çalıştay vb.) | | | |
| Amacın İlgili Olduğu Üniversite Stratejik Plan Amacı | | Araştırma Üniversitesi vizyonunu güçlendirecek nitelikli ve katma değeri yüksek araştırma-geliştirme çalışmaları yürütmek. Eğitim-öğretim kalitesini artırmak, uluslararasılaşmayı ve akreditasyonu yaygınlaştırmak. Sosyal sorumluluk bilincini ve hizmet kalitesini artırarak topluma katkı sağlamak. | | | |
| H2.1 Performansı | | PG1.1.1 Performansı X Hedefe Etkisi) + (PG1.1.2 Performansı X Hedefe Etkisi | | | |
| Performans Göstergesi | Hedefe Etkisi (%) | Plan Dönemi Başlangıç Değeri (A) | Değerlendirme Dönemindeki Yılsonu Hedeflenen Değer (B) | Değerlendirme Dönemindeki Gerçekleşme Değeri (C) | Performans (%) (C-A)/(B-A) |
| PG.2.1.1:Etkinlikler | 100 | - | 3 | 1 | 33 |
| Hedefe İlişkin Değerlendirmeler | | | | | |
| Amaçlanan hedeflere yaklaşılmış olup bu hedefleri daha iyiye taşıma kararlılığı devam etmektedir. | | | | | |

| | | | | | |
|--|--------------------------|---|---|---|-----------------------------------|
| A2 | | KUTEM'in faaliyet alanları ile ilgili bilimsel çalışmalarının artırılması | | | |
| H2.2 | | Ulusal ve Uluslararası indeksli bilimsel yayın organlarında (kitap, dergi, audio/video vb.) yer alan Gazi Üniversitesi adresli nitelikli yayın ve atıf sayılarının artırılması | | | |
| Amacın İlgili Olduğu Üniversite Stratejik Plan Amacı | | Araştırma Üniversitesi vizyonunu güçlendirecek nitelikli ve katma değeri yüksek araştırma-geliştirme çalışmaları yürütmek. Sosyal sorumluluk bilincini ve hizmet kalitesini artırarak topluma katkı sağlamak. | | | |
| H2.2 Performansı | | PG1.1.1 Performansı X Hedefe Etkisi) + (PG1.1.2 Performansı X Hedefe Etkisi | | | |
| Performans Göstergesi | Hedefe Etkisi (%) | Plan Dönemi Başlangıç Değeri (A) | Değerlendirme Dönemindeki Yılsonu Hedeflenen Değer (B) | Değerlendirme Dönemindeki Gerçekleşme Değeri (C) | Performans (%) (C-A)/(B-A) |
| PG.2.2.1:Etkinlikler | 100 | - | 5 | 0 | 0 |
| Hedefe İlişkin Değerlendirmeler | | | | | |
| Amaçlanan hedefleri gerçekleştirme kararlılığı devam etmektedir. | | | | | |

3.2.4. Gazi Üniversitesi Strateji Eylem Planı Faaliyetleri

Performans göstergelerinin hedeflenen değere ulaşabilmesi için, dünyada ve ülkemizdeki ekonomik göstergelerin düzelmesi, temel ve çevresel risklerin azalması veya bitmesi ile faaliyetlerin yeniden hız kazanması durumunda ilerleyen yıllarda hedeflenen değerlere ulaşılması ve bu değerlerinde üzerine çıkılması hedeflenmektedir.

3.2.5. Performans Bilgi Sisteminin Değerlendirilmesi

.....

3.2.6. Diğer Hususlar

Yukarıdaki başlıklarda yer almayan açıklanması gerekli görülen konu bulunmamaktadır.

IV. KURUMSAL KABİLİYET ve KAPASİTENİN DEĞERLENDİRİLMESİ

4.1. ÜSTÜNLÜKLER

1. Gazi Üniversitesi'nin kalitesinden ödün vermeden yıllardan beri eğitim veren köklü bir üniversite olması,
2. Üniversite olarak bünyesinde birçok fakülte, enstitü ve yüksekokul bulundurmanın ayrıcalığı ile farklı alanlarda, kaliteli eğitim potansiyeline sahip dolayısıyla farklı alanlarda kaliteli eğitim programları açabilme potansiyelinin olması,
3. Bünyesinde alanında uzman, multidisipliner alanında deneyimine sahip tecrübeli öğretim üyelerini bulunmasının yanında genç ve kendini bu alanda geliştirmeye istekli bir kadroya sahip olması,
4. Gazi Üniversitesi KUTEM'i sektörde yeterli tecrübe bulunması
5. Özel ve kamu kuruluşlarıyla yaptığı projelerle bilimsel yenilikçi yaklaşım sergileyebilmesi
6. Özel sektör ve kamu kuruluşlarıyla resmi iş birlikleri kurabilmesi
7. Gazi Üniversitesi bünyesindeki farklı disiplinlerdeki öğretim üyeleriyle proje bazlı birliktelikler kurabilmesi
8. Diğer Üniversitelerdeki farklı disiplinlerdeki öğretim üyeleriyle proje bazlı birliktelikler kurabilmesi
9. Yapılan projelerle üniversite döner sermayesine mali kaynak sağlaması

4.2. ZAYIFLIKLAR

1. Çalışma ofislerinin yetersizliği
2. Akademik personel görevlendirme zorlukları
3. Potansiyel iş kapasitesine karşılık sayıca eksik insan kaynağı.

4.3. DEĞERLENDİRME

1. Merkezimiz geçmişi ve güçlü akademik kadrosu ile proje, araştırma çalışmaları ve danışmanlık hizmetlerine devam etmektedir.
2. Merkezimizde görev yapan akademisyenler lisans ve lisansüstü dersler vermenin yanı sıra projeler yürütmekte, bilimsel yayınlar yapmakta, uzmanlık alanlarıyla ilgili diğer üniversite ve kamu kurumlarında eğitim-proje faaliyetlerine katkıda bulunmaktadır

V. ÖNERİ VE TEDBİRLER

Merkezimizin mevcut ekonomik koşulları ve beklentilerden hareketle aşağıdaki değişiklikleri önermektedir.

1. Akademisyen ve idari personelin fiziksel mekan ihtiyaçlarını karşılamak üzere Merkez Müdürlüğümüz çalışma alanlarının verimli kullanılması için yeniden düzenlenmesi.
2. Binalarda yeni kullanım alanları açmak için mali kaynak bulunması ve çalışmaların planlanması.
3. Akademik, İdari ve teknik personel istihdamı için ilgili birimlere ihtiyaçlar bildirilmiştir.

İÇ KONTROL GÜVENCE BEYANI¹

Harcama Yetkilisi olarak görev ve yetkilerim çerçevesinde;

Harcama birimimizce gerçekleştirilen iş ve işlemlerin idarenin amaç ve hedeflerine, iyi malî yönetim ilkelerine, kontrol düzenlemelerine ve mevzuata uygun bir şekilde gerçekleştirildiğini, birimimize bütçe ile tahsis edilmiş kaynakların planlanmış amaçlar doğrultusunda etkili, ekonomik ve verimli bir şekilde kullanıldığını, birimimizde iç kontrol sisteminin yeterli ve makul güvenceyi sağladığını bildiririm.

Bu güvence, harcama yetkilisi olarak sahip olduğum bilgi ve değerlendirmeler, yönetim bilgi sistemleri, iç kontrol sistemi değerlendirme raporları, izleme ve değerlendirme raporları ile denetim raporlarına dayanmaktadır².

Bu raporda yer alan bilgilerin güvenilir, tam ve doğru olduğunu beyan ederim³. (ANKARA – 19/01/2024)



Doç. Dr. Mustafa Kürşat ÇUBUK
Merkez Müdürü

¹ Harcama yetkilileri tarafından imzalanan iç kontrol güvence beyanı birim faaliyet raporlarına eklenir.

² Yıl içerisinde harcama yetkilisi değişmişse “benden önceki harcama yetkilisi/yetkililerinden almış olduğum bilgiler” ibaresi de eklenir.

³ Harcama yetkilisinin herhangi bir çekincesi varsa bunlar liste olarak bu beyana eklenir ve beyanın bu çekincelerle birlikte dikkate alınması gerektiği belirtilir.