



GAZİ ÜNİVERSİTESİ

İDEAM

**İSTATİSTİK DANIŞMANLIK, EĞİTİM,
UYGULAMA VE ARAŞTIRMA
MERKEZİ**

2019-2023 DÖNEMİ STRATEJİK PLANI





Gazili Olmak Ayıcalıktır.

İÇİNDEKİLER

İçindekiler

İÇİNDEKİLER	4
TABLolar DİZİNİ.....	6
ŞEKİLLER DİZİNİ.....	7
I. BİR BAKIŞTA STRATEJİK PLAN.....	9
VİZYON	9
AMAÇ VE HEDEFLER	9
II. TEMEL PERFORMANS GÖSTERGELERİ.....	3
III. STRATEJİK PLAN HAZIRLIK SÜRECİ.....	3
IV. DURUM ANALİZİ.....	5
4.1. Kurumsal Tarihçe.....	5
4.2. 2014-2018 Dönemi Stratejik Planının Değerlendirilmesi	5
4.3. Mevzuat Analizi	5
4.4. Üst Politika Belgelerinin Analizi.....	7
4.5. Faaliyet Alanları İle Ürün ve Hizmetlerin Belirlenmesi.....	7
Paydaş Analizi.....	8
4.6. Kuruluş İçi Analiz	9
4.6.1. Organizasyon Şeması	9
4.6.2. İnsan Kaynakları Yetkinlik Analizi.....	9
4.6.3. Kurum Kültürü Analizi	9
4.6.4. Fiziki Kaynak Analizi	10
4.6.5. Teknoloji ve Bilişim Altyapısı Analizi.....	10
4.6.6. Mali Kaynak Analizi.....	10
4.7. Akademik Faaliyetler Analizi.....	11
4.9. GZFT Analizi	11
V. GELECEĞE BAKIŞ	13
5.1. Misyon.....	13
5.2. Vizyon.....	13
5.3. Temel Değerler	13
VI. FARKLILAŞMA STRATEJİLERİ	15
6.1. Konum Tercihİ.....	15
6.2. Başarı Bölgesi Tercihİ.....	15
6.3. Değer Sunumu Tercihİ.....	15
6.4. Temel Yetkinlik Tercihİ	15
STRATEJİ GELİŞTİRME	16
6.5. Hedef Kartları.....	16

6.6. <i>Maliyetlendirme</i>	23
VII. İZLEME VE DEĞERLENDİRME.....	24
VIII. EKLER.....	25
8.1. <i>EK-1: Stratejik Planlama Sürecinde Görev Personel</i>	25
8.2. <i>EK-2: Paydaşlar</i>	26
8.3. <i>EK-3: Akademik Faaliyetler Analizi</i>	28

TABLolar DİZİNİ

Tablo 1	Temel Performans Göstergeleri	3
Tablo 2	Mevzuat Analizi Tespit Tablosu	6
Tablo 3	Faaliyet Alanı-Ürün/Hizmet Listesi	7
Tablo 4	Paydaş Etki/Önem Matrisi	7
Tablo 5	Unvan Bazında Akademik Personel Sayısı	9
Tablo 6	Akademik Personel Yaş Durumu	9
Tablo 7	Merkezin Alanları	10
Tablo 8	Tahmini Kaynak Tablosu	10
Tablo 9	Güçlü ve Zayıf Yönler	11
Tablo 10	Fırsat ve Tehditler	12
Tablo 11	Değer Sunumu Belirleme Tablosu	15
Tablo 12	Hedef Kartı 1.1	16
Tablo 13	Hedef Kartı 1.2	16
Tablo 14	Hedef Kartı 1.3	17
Tablo 15	Hedef Kartı 1.4	17
Tablo 16	Hedef Kartı 2.1	18
Tablo 17	Hedef Kartı 2.2	18
Tablo 18	Hedef Kartı 2.3	19
Tablo 19	Hedef Kartı 2.4	19
Tablo 20	Hedef Kartı 3.1	20
Tablo 21	Hedef Kartı 3.2	20
Tablo 22	Hedef Kartı 4.1	21
Tablo 23	Hedeflerden Sorumlu ve İş birliği Yapılacak Birimler Tablosu	22
Tablo 24	Tahmini Maliyet Tablosu	23
Tablo 25	Birim Stratejik Planlama Sorumluları	25
Tablo 26	Paydaş Önceliklendirme Tablosu	26
Tablo 27	Paydaş-Ürün/Hizmet Matrisi (Eğitim)	26
Tablo 28	Paydaş-Ürün/Hizmet Matrisi (Araştırma)	26
Tablo 29	Akademik Faaliyetler Analizi	27

ŞEKİLLER DİZİNİ

Şekil 1 Organizasyon Şeması.....	8
----------------------------------	---



SUNUŞ

2015 yılında kurularak, danışmanlık, eğitim ve araştırma faaliyetlerine başlayan İstatistik Danışmanlık, Eğitim, Uygulama ve Araştırma Merkezi (İDEAM), uzun süre etkin bir faaliyet göstermemiş olup, Kasım 2020 itibari ile yeniden aktif hale gelmiştir. Yeni dönemde, uluslararası istatistik meslek değerleri ve ilkelerini doğrultusunda akademisyenlere, araştırmacılara, lisansüstü öğrencilere, yerli ve yabancı kurum ve kuruluşlara istatistiksel danışmanlık hizmeti vermek, araştırma ve uygulama projeleri tasarlamak, yürütmek, sonuçlandırmak ve raporlamak, istatistik ve ilgili konularda yayın yapmak, sertifika programları açmak, başka kişi ve kuruluşlardan istatistiksel danışmanlık hizmeti alınarak yaptırılmış istatistiksel araştırma sonuçlarını değerlendirerek bilimsel rapor vermek faaliyetlerini gerçekleştirme doğrultusunda çalışmalarımız başlamıştır.

5018 sayılı Kamu Mali Yönetimi ve Kontrol Kanunu'nun "Stratejik Planlama ve Performans Esaslı Bütçeleme" başlıklı 9. Maddesi ve Kamu İdarelerinde Stratejik Planlamaya İlişkin Usul ve Esaslar Hakkında Yönetmelik ile Kalkınma Bakanlığınca hazırlanan Kamu İdareleri için Stratejik Planlama Kılavuzu kapsamında merkezimizin 2019- 2023 dönemi stratejik planı hazırlanmıştır. Stratejik Plan, eğitim ve araştırma faaliyetlerinin etkin bir şekilde yürütülmesi, kaliteli bilimsel çalışmaların üretilmesi ve paydaşların beklentilerinin karşılanması açısından büyük öneme sahiptir.

Merkezimizin öncelikli hedefi, üniversitemiz bünyesinde niteliği yüksek bilimsel çalışmaların yapılabilmesine katkıda bulunmaktır. Stratejik planda belirtilen amaçlara ulaşmak adına, bilimsel ve etik değerlerden ayrılmayan bir anlayışla, kuruluş dönemimizdeki çaba ve istikrarla faaliyetlere devam edilecektir. Bu bağlamda, planın hazırlanmasında emeği geçen değerli personelimize teşekkür ederim.

Prof. Dr. M. Akif BAKIR

Merkez Müdürü

I. BİR BAKIŞTA STRATEJİK PLAN

MİSYON

İstatistik ile doğrudan ve dolaylı olarak ilgili konularda, resmi ve özel, gerçek ve tüzel kişi, kurum ve kuruluşlara danışmanlık, eğitim hizmetleri vermek ve istatistik meslek değerleri ve ilkeleri doğrultusunda istatistiksel araştırma faaliyetlerinin yürütülmesini sağlamaktır.

VİZYON

İstatistik Danışmanlık, Eğitim, Uygulama ve Araştırma Merkezi (İDEAM) olarak vizyonumuz, ulusal ve uluslararası düzeyde nicelik ve nitelik olarak bilinirliği ve prestiji olan istatistiksel danışmanlık ve araştırma merkezi olmak.

AMAÇ VE HEDEFLER

- 1. Araştırma Üniversitesi vizyonunu güçlendirecek nitelikli ve katma değeri yüksek akademik çalışmaların yürütülmesine katkı sağlamak.**
 - 1.1. Akademisyenlere, araştırmacılara, lisansüstü öğrencilere istatistiksel danışmanlık hizmeti vermek.
 - 1.2. Üniversite içindeki diğer birimlerin yürüttüğü araştırma ve uygulama projelerine ortak olarak katılmak-danışmanlık-araştırma-analiz hizmeti vermek veya Merkez olarak araştırma ve uygulama projeleri tasarlamak, yürütmek, sonuçlandırmak ve raporlamak.
 - 1.3. İstatistik ve ilgili konularda yayın yapmak.
 - 1.4. Başka kişi ve kuruluşlardan istatistiksel danışmanlık hizmeti alınarak yaptırılmış istatistiksel araştırma sonuçlarını değerlendirerek bilimsel rapor vermek.
- 2. Araştırmacılar için istatistik eğitimini yaygınlaştırarak, araştırmalarında doğru istatistiksel analiz yapmayı sağlamak.**
 - 2.1. İstatistik ile doğrudan ve dolaylı olarak ilgili konularda, resmi ve özel, gerçek ve tüzel kişi, kurum ve kuruluşların istekleri doğrultusunda eğitim vermek.
 - 2.2. İstatistik ile doğrudan ve dolaylı olarak ilgili konularda sertifika programları açmak.
 - 2.3. İstatistik Bölümü öğrencilerine, istatistiğin çeşitli uygulama alanlarına ilişkin vaka çalışması eğitimi vererek, problem çözme ve araştırma tasarlama ve yürütme pratiklerini geliştirmek.

- 2.4. Arařtırmacılara ynelik modler eēitim programları amak.
- 3. Merkezimizin, resmi, zel yerli ve yabancı kurum ve kuruluřlarla iř birliēinin oluřturulması.**
- 3.1. İstatistik ile doērudan ve dolaylı olarak ilgili konularda Yerli ve yabancı kurum ve kuruluřlara istatistiksel danıřmanlık hizmeti vermek.
- 3.2. İstatistik ile doērudan ve dolaylı olarak ilgili konularda, resmi ve zel, gerek ve tzel kiři, kurum ve kuruluřların arařtırma projelerini tasarlamak ve yrtmek veya proje ortaēı olarak yer almak.
- 4. niversitemizin kurum iinde yrtmř olduēu eřitli arařtırmaların istatistiksel prensiplere gre yapılmasına katkıda bulunmak.**
- 4.1. niversitemizin kurum iinde yrtmř olduēu eřitli arařtırmalarda danıřmanlık hizmeti vermek.

II. TEMEL PERFORMANS GÖSTERGELERİ

Tablo 1 Temel Performans Göstergeleri

TEMEL PERFORMANS GÖSTERGELERİ	BAŞLANGIÇ DEĞERİ (2018)	PLAN DÖNEMİ SONU HEDEFLENEN DEĞERİ (2023)
Akademik çalışmalara danışmanlık hizmeti sayısı	2	60
Verilen sertifika sayısı	0	20
Verilen modüler eğitim sayısı	0	3
Verilen istatistik eğitimi sayısı	0	5
İstatistik bölümü öğrencilerine verilen eğitim sayısı	0	6
Üniversitenin yürüttüğü kurum içi araştırmalara katılım sayısı	0	3
Dış kurum-kuruluşların projelerine katılım sayısı	0	3
Üniversite içi projeler katılım sayısı	0	3
Verilen bilimsel rapor sayısı	0	15
Resmi-özel kurum ve kuruluşlara proje danışmanlığı hizmeti sayısı	0	4
Yayımlanan akademik çalışma sayısı	0	3

III. STRATEJİK PLAN HAZIRLIK SÜRECİ

İstatistik Danışmanlık, Eğitim, Uygulama ve Araştırma Merkezi (İDEAM) 2019-2023 Dönemi Stratejik Planı, “Gazi Üniversitesi 2019-2023 Dönemi Stratejik Planı” rehberliğinde katılımcı bir anlayışla hazırlanmıştır. Plan hazırlık süreci beş aşamalı olarak gerçekleştirilmiştir. Bu aşamalar aşağıdaki gibidir;

- 1- Hazırlık dönemi çalışmaları ve hazırlık programı
- 2- Durum analizi çalışmaları
- 3- Geleceğe bakış ve farklılaşma stratejileri çalışmaları
- 4- Strateji geliştirme çalışmaları
- 5- İzleme ve değerlendirme çalışmalarıdır

Belirtilen aşamalar, merkez müdür, müdür yardımcısı ve merkezimizde görevlendirilmiş olan araştırma görevlisi tarafından ortaklaşa veya bireysel görevler üstlenerek yürütülmüştür. Haftalık düzenli toplantılarla, aşamaların akışı izlenmiş ve görüş alışverişi

yapılmıştır. Stratejik planlama sürecinde görev alan personel, EK-1'de yer alan tabloda gösterilmiştir.

IV. DURUM ANALİZİ

4.1. Kurumsal Tarihçe

Gazi Üniversitesi İstatistik Danışmanlık, Eğitim, Uygulama ve Araştırma Merkezi (İDEAM), yönetmeliğimizin 29448 sayılı resmi gazetede yayınlanması ile 17 Ağustos 2015 tarihinde kurulmuş ve faaliyete geçmiştir. Bu tarihten itibaren, Uluslararası İstatistik Meslek Değerleri ve Etik İlkeler çerçevesinde her kesimden araştırmacı için danışmanlık, eğitim ve araştırma hizmetleri vermek üzere faaliyetler yürütmeyi amaç edinmiş olmakla birlikte etkin olarak hizmet verememiştir. Ancak, Kasım 2020'den itibaren yeniden yapılandırılarak aktif hizmet vermeye başlamıştır. Halihazırda, Fen Fakültesi İstatistik Bölümünden görevlendirilen 2 öğretim üyesi ve 1 araştırma görevlisi ile çalışmalarını sürdürmektedir.

4.2. 2014-2018 Dönemi Stratejik Planının Değerlendirilmesi

Bu döneme ilişkin bir stratejik plan mevcut değildir.

4.3. Mevzuat Analizi

Gazi Üniversitesi İstatistik Danışmanlık, Eğitim, Uygulama ve Araştırma Merkezi (İDEAM), yönetmeliğimizin 29448 sayılı resmi gazetede yayınlanması ile 17 Ağustos 2015 tarihinde kurulmuş ve faaliyete geçmiştir. Merkezimizin faaliyetlerini yerine getirirken tabii olduğu mevzuat listesi ile mevzuat hükümlerine ilişkin açıklamalar Tablo 2'de belirtilmiştir.

Tablo 2 Mevzuat Analizi Tespit Tablosu

YASAL YÜKÜMLÜLÜK	DAYANAK	TESPİTLER	İHTİYAÇLAR
Çağdaş eğitim-öğretim esaslarına dayanan bir düzen içinde milletin ve ülkenin ihtiyaçlarına uygun insan gücü yetiştirmek, ortaöğretime dayalı çeşitli düzeylerde eğitim-öğretim, bilimsel araştırma, yayın ve danışmanlık yapmak, ülkeye ve insanlığa hizmet etmek.	1982 T.C. Anayasası 130. madde 2547/ 4., 5. ve 12. maddeler	Merkezin yerine getirdiği ancak mevzuatta yer almayan hizmet yoktur.	
Eğitim öğretimin desteklenmesi amacıyla çeşitli alanların uygulama ihtiyacı ve bazı meslek dallarının hazırlık ve destek faaliyetleri için eğitim-öğretim, uygulama ve araştırmaları sürdürmek.	2547/ 3. Madde j. fıkrası	İstatistik ile doğrudan ve dolaylı olarak ilgili konularda, resmi ve özel, gerçek ve tüzel kişi, kurum ve kuruluşlara danışmanlık, eğitim hizmetleri vermek ve istatistik meslek değerleri ve ilkeleri doğrultusunda istatistiksel araştırma faaliyetleri yürütülmektedir.	Sekreteryaya işlerini yürütmek üzere 1 idari personele gereksinim vardır

4.4. Üst Politika Belgelerinin Analizi

Tablo 1 Üst Politika Belgelerinin Analizi

ÜST POLİTİKA BELGELERİ	İLGİLİ BÖLÜM / REFERANS	VERİLEN GÖREV/İHTİYAÇLAR
Gazi Üniversitesi Kalite Güvencesi Politikası	Kendisini sürekli ölçen, analiz eden, geliştiren ve uluslararası boyutlarda kalite güvence sistemi oluşturulması	Kalite Güvence Sistemi oluşturulması sürecinde, öğrenci, akademik personel, idari personel, işveren memnuniyetlerinin periyodik olarak ölçme ve analiz etme boyutlarında katkı sağlanmakta/ sağlanacaktır.
	Paydaşlarının kalite süreçlerine katılım ve memnuniyetini yüksek düzeyde tutulması	Paydaşların memnuniyetlerine ilişkin göstergeler üretilmiş/ üretilecektir.
Onuncu Kalkınma Planı (2014-2018)	143	Paydaşlarıyla etkileşim içerisinde olan, yükseköğretim sistemine ulaşılması hedefine yönelik olarak paydaş memnuniyetinin ölçülmesi sağlanmakta/sağlanacaktır.

4.5. Faaliyet Alanları İle Ürün ve Hizmetlerin Belirlenmesi

Birimin faaliyet alanları ile ürün ve hizmetleri Tablo 3’de özet olarak verilmiştir.

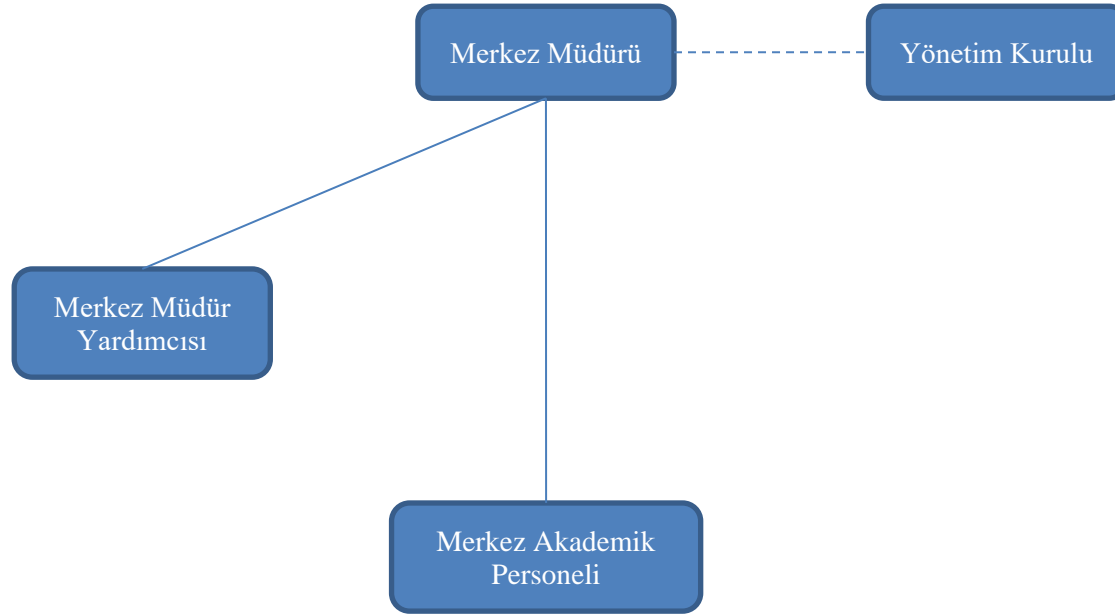
Tablo 3 Faaliyet Alanı-Ürün/Hizmet Listesi

FAALİYET ALANI	ÜRÜN/HİZMETLER
EĞİTİM	Sertifika Eğitimleri
	Modüler Eğitimler
	Kurum ve Kuruluşlara Eğitimler
ARAŞTIRMA VE GELİŞTİRME	Bilimsel Araştırma Projeleri
	Kamu Kurum/Kuruluşları, AB ve Sanayi Kuruluşları Destekli Projeler
	Bilimsel Etkinlikler (Sempozyum, Kongre, Çalıştay vb.)
	Bilimsel Yayın, Patent ve Endüstriyel Tasarım Faaliyetleri
	Danışmanlık Hizmetleri
TOPLUMSAL KATKI	İlgili toplumsal kesimlerin araştırma ve Uygulama Faaliyetlerine katkıda bulunur.

Paydaş Analizi

Merkezimiz, misyonu çerçevesinde tanımlı faaliyetlerin nitelik ve niceliğini arttırabilmek amacı ile çalışmalarına devam etmektedir. Bu bağlamda, faaliyetlerin yürütülmesinde katılımı bulunan ya da bulunması planlanan iç ve dış paydaşlarımız, EK-2 deki paydaş önceliklendirme tablosunda, öncelik ve önem durumları ile birlikte verilmiştir. Nitelikli araştırma, danışmanlık ve eğitim hizmetlerini sunmada sözü geçen paydaşlarımızın sürece katılım ve katkılarını sağlamak amacı ile paydaş değerlendirme anketleri düzenlenmekte ve anket sonuçları değerlendirilmektedir. Değerlendirme sonuçları doğrultusunda iyileştirme çalışmaları yürütülmektedir.

4.6. Kuruluş İçi Analiz
4.6.1. Organizasyon Şeması
Şekil 1 Organizasyon Şeması



4.6.2. İnsan Kaynakları Yetkinlik Analizi

Merkezimizde Kasım 2020 yılı itibari ile 3 akademik personel görev yapmaktadır. İdari personel yoktur. Sekreteryaya işlerini yürütmek üzere 1 idari personele gereksinim vardır.

Tablo 5 Unvan Bazında Akademik Personel Sayısı

UNVAN	2020
Profesör	1
Doçent	1
Dr. Öğretim Üyesi	-
Öğretim Görevlisi	-
Araştırma Görevlisi	1
TOPLAM	3

Akademik personelin yıllar bazında yaş dağılımı Tablo 6’da belirtilmiştir.

Tablo 6 Akademik Personel Yaş Durumu

YILLAR	21-25	26-30	31-35	36-40	41-50	51 VE ÜZERİ	TOPLAM	AKADEMİK PERS. YAŞ ORT.
2020	-	1	-	-	1	1	3	43.67

4.6.3. Kurum Kültürü Analizi

Merkezimiz Kasım 2020 tarihine kadar aktif olarak çalışmamış olduğundan kurum kültürü analizi yapılmamıştır.

4.6.4. Fiziki Kaynak Analizi

Merkezimizin mülkiyet durumuna göre alanları Tablo 7’de gösterilmiştir.

Tablo 7 Merkezin Alanları

ALAN ADI	MÜLKİYET DURUMUNA GÖRE TAŞINMAZ ALANI (m ²)			
	Üniversite	Maliye/Hazine	Diğer	Toplam
Yönetim ve Çalışma Odası	35	-	-	35
Çalışma Odası	25	-	-	25
Çalışma Odası	20	-	-	20
TOPLAM	80	-	-	80

Merkezimiz 3 çalışma ofisinde, 80 m² kapalı alanda faaliyetlerini sürdürmektedir.

4.6.5. Teknoloji ve Bilişim Altyapısı Analizi

Merkezimizde kullanılan teknolojik kaynaklar, 3 adet masa üstü bilgisayar, 1 adet projeksiyon, 1 adet yazıcı ve 4 adet telefondan ibarettir. Bilgisayar at yapısı, performansı daha yüksek , donanımlı bilgisayarlarla kuvvetlendirilecektir. Ayrıca, lisanslı istatistik yazılımları edinilecektir.

4.6.6. Mali Kaynak Analizi

Merkezimizin, genel bütçe altında kendisine mahsus bir bütçesi söz konusu değildir. Ancak, Döner Sermaye İşletmesi altında bir bütçeye sahiptir. Bu bütçenin kaynakları merkezin yürüttüğü faaliyetlerden elde ettiği gelirden oluşmaktadır.

2019-2023 Stratejik Planının uygulama sürecinde kullanılması öngörülen kaynakların yıllar itibarıyla dağılımı Tablo 8’de gösterilmiştir.

Tablo 8 Tahmini Kaynak Tablosu

(₺)

KAYNAKLAR	2019	2020	2021	2022	2023
Döner Sermaye	0	-	80000 TL	150000 TL	300000 TL
TOPLAM	0	-	80000 TL	1500000 TL	300000 TL

4.7. Akademik Faaliyetler Analizi

Merkezimiz tarafından sunulan eğitim, araştırma ve toplumsal katkı konularını içeren Akademik Faaliyetler Analizi, EK-3'te belirtilmiştir.

4.9. GZFT Analizi

Merkezimizin güçlü ve zayıf yönleri ile Merkezimizi etkileyebilecek fırsat ve tehditler, yapılan Durum Analizi sonuçlarına göre belirlenmiş olup Tablo 9 ve 10'da gösterilmiştir.

Tablo 9 Güçlü ve Zayıf Yönler

İÇ ÇEVRE		
GÜÇLÜ YÖNLER		ZAYIF YÖNLER
	Gazi Üniversitesi Rektörlüğü'nün desteği	-
Nitelikli eğitim-öğretim hizmeti	Eğitimci kadrosunun yeterli oluşu	Fiziksel kapasitenin sınırlı olması
Akademik personelin niteliği	Yönetim kadrosunun proje tecrübesine sahip olması Danışmanlık hizmeti verecek akademik kadronun nitelikli kişilerden oluşması Gazi Üniversitesi'nin diğer bölümlerinden uzman öğretim elemanlarından projelerde destek alınabilmesi	Yardımcı personelin olmayışı
Çalışma ortamı ve fiziksel koşullar	Merkez personellerinin tamamının kullanışlı bilgisayarlara ve ekipmanlara erişiminin olması, uygun ofis şartları ve Üniversite tarafından sağlanan yüksek hızlı internet	Merkez ofislerinin bulunduğu binaların Hacı Bayram Veli Üniversitesi ile ortak kullanımlara sahip olması sebebiyle gerçekleşen klima, elektrik vb. fiziksel problemler.

Tablo 10 Fırsat ve Tehditler

DIŞ ÇEVRE		
FIRSATLAR		TEHDİTLER
Rekabet ortamı	Merkezin Ankara'da olması nedeniyle kamu kurum ve kuruluşlarına yakın olması	Covit-19 pandemisi
Ar-Ge hizmetlerine talep artışı	Ankara'da üniversitelerde büyük bir araştırmacı kitlesi olması	Ülkedeki ekonomik kaynak sıkıntısından dolayı kamu kurumlarının araştırma projelerinin azalması
Sanayi-üniversite iş birliği	İletişim ve sosyal medya imkânları	Covit-19 pandemisi

V. GELECEĞE BAKIŞ

5.1. Misyon

İstatistik ile doğrudan ve dolaylı olarak ilgili konularda, resmi ve özel, gerçek ve tüzel kişi, kurum ve kuruluşlara danışmanlık, eğitim hizmetleri vermek ve istatistik meslek değerleri ve ilkeleri doğrultusunda istatistiksel araştırma faaliyetlerinin yürütülmesini sağlamaktır.

5.2. Vizyon

Ulusal ve uluslararası düzeyde nicelik ve nitelik olarak bilinirliği ve prestiji olan istatistiksel danışmanlık ve araştırma merkezi olmak.

5.3. Temel Değerler

İstatistik Danışmanlık, Eğitim, Uygulama ve Araştırma Merkezi (İDEAM) olarak, temel bilimler alanında eğitim-öğretim ve araştırma faaliyetleri ile öncü bir merkez olarak aşağıdaki değerlere bağlıdır:

- Eğitim ve araştırmada öncü
- Bilimde gelişmeleri yakından takip eden, yenilikçi
- Etik değerleri benimsemiş
- Özgüvenli
- Toplumsal sorumluluğunun farkında

Merkezimiz, aşağıdaki değerleri benimser:

► Eğitim ve Araştırmada Öncü

Ortak kültürün oluşmasına katkı sağlayan öğrenme ve araştırma isteğini teşvik eden yüksek akademik niteliği,

► **Bilimsel Gelişmeleri Yakından Takip Eden, Yenilikçi**

Bilimde özgünlüğü arayan; araştırma, eğitim, teknoloji konularındaki gelişmeleri yakından takip eden, toplumun ve insanlığın gereksinimlerine hizmet edecek yenilikçi yapılanmayı,

► **Etik Değerleri Benimsemiş**

Eğitim, araştırma ve uygulama ortamında güvenilir, uyumlu ve paylaşımcı anlayış ile bilimsel ahlaka önem veren, şeffaf ve akademik değerlere sahip olmayı,

► **Özgüvenli**

Eğitim, araştırma ve topluma hizmet sorumluluklarının yerine getirilmesinde ve karşılaşılan sorunların çözümünde cesaret ve kararlılıkla hareket etmeyi,

► **Toplumsal Sorumluluğunun Farkında**

Üretilen bilgiyi iç ve dış paydaşlar aracılığı ile topluma aktarmayı,
temel değerler olarak alır.

VI. FARKLILAŞMA STRATEJİLERİ

6.1. Konum Tercihi

İstatistik Danışmanlık Eğitim Uygulama ve Araştırma Merkezi akademik araştırmalara destek vererek ve araştırma projelerinin istatistiksel boyutunda yer alarak, eğitim faaliyetlerinin yanı sıra araştırma odaklı bir Merkez olmaya doğru evrilmektedir.

6.2. Başarı Bölgesi Tercihi

İstatistik Danışmanlık Eğitim Uygulama ve Araştırma Merkezi akademik araştırmalara destek vererek, veriye dayalı çalışmaların doğru yöntemlerle analiz edilmesini sağlamak ve araştırma projelerinin istatistiksel boyutunda yer alarak Türkiye’de örneği hemen hemen olmayan bir merkez olarak faaliyet sürdürmektedir.

6.3. Değer Sunumu Tercihi

Merkezimiz istatistik etik ilkelerini esas alarak çalışan bir kurum olması nedeniyle, akademik ve araştırma güvenilirliği yüksek bir kurum olmayı hedeflemektedir.

Değer sunumu belirleme tablosu kriterleri Tablo 11’de gösterilmiştir.

Tablo 11 Değer Sunumu Belirleme Tablosu

Faktörler	Tercihler			
	Yok Et	Azalt	Artır	Yenilik Yap
Araştırma Alt Yapıları			X	
Eğitim Programları				X
İşbirlikleri (Akademik, Sanayi, AR-GE ve Kültürel)			X	
Kurumsal Kimlik ve Markalaşma				X
Nitelikli Araştırmacı Yetiştirmeye Yönelik kurslar			X	
Ortak Projeler (Bakanlıklar, Belediyeler, STK’lar)			X	
Uluslararası Araştırma Projeleri			X	
Yayın Sayısı ve Kalitesi			X	

6.4. Temel Yetkinlik Tercihi

Merkezimiz, disiplinler arası araştırma projelerinin istatistikle ilgili boyutlarında yetkin bir merkez olmayı hedeflemektedir.

STRATEJİ GELİŞTİRME

6.5. Hedef Kartları

Tablo 12 Hedef Kartı 1.1

HEDEF KARTI-1									
Amaç (1)	Araştırma üniversitesi vizyonunu güçlendirecek nitelikli ve katma değeri yüksek akademik çalışmaların yürütülmesine katkı sağlamak.								
Hedef (1.1)	Akademisyenlere, araştırmacılara, lisansüstü öğrencilere istatistiksel danışmanlık hizmeti vermek.								
Sorumlu Birim	İstatistik Danışmanlık, Eğitim, Uygulama ve Araştırma Merkezi (İDEAM)								
İş birliği Yapılacak Birim(ler)	Akademik Birimler, Akademik Personel, Basın- Halkla İlişkiler Müdürlüğü								
Performans Göstergeleri	Hedefe Etkisi (%)	Plan Dönemi Başlangıç Değeri 2018	2019	2020	2021	2022	2023	İzleme Sıklığı	Raporlama Sıklığı
PG.1.1.1. Kurum içi Danışmanlık hizmeti sayısı	80	2	-	-	15	15	15	6 Ayda 1	Yılda 1
PG.1.1.2. Kurum dışı danışmanlık hizmet sayısı	20	0	-	-	5	5	5	6 Ayda 1	Yılda 1
Riskler	Danışmanlık hizmet maliyetinin yüksek olması								
Stratejiler	Etkili tanıtım araçları kullanılarak, hizmet alabilecek birimlerde tanınırlık arttırılacak.								
Maliyet Tahmini	60000 TL								
Tespitler	Danışman kadrosunun nitelikli olması Merkezin verdiği hizmetlerin bilinmemesi								
İhtiyaçlar	Lisanslı istatistiksel yazılım								

Tablo 33 Hedef Kartı 1.2

HEDEF KARTI-2									
Amaç (1)	Araştırma üniversitesi vizyonunu güçlendirecek nitelikli ve katma değeri yüksek akademik çalışmaların yürütülmesine katkı sağlamak.								
Hedef (1.2)	Üniversite içindeki diğer birimlerin yürüttüğü araştırma ve uygulama projelerine ortak olarak katılmak-danışmanlık-araştırma-analiz hizmeti vermek veya Merkez olarak araştırma ve uygulama projeleri tasarlamak, yürütmek, sonuçlandırmak ve raporlamak.								
Sorumlu Birim	İstatistik Danışmanlık, Eğitim, Uygulama ve Araştırma Merkezi (İDEAM) ,								
İş birliği Yapılacak Birim(ler)	Akademik Birimler, Akademik Personel, BAP Koordinatörlüğü, Resmi/özel kurum-kuruluşlar, Basın- Halkla İlişkiler Müdürlüğü, TÜBİTAK								
Performans Göstergeleri	Hedefe Etkisi (%)	Plan Dönemi Başlangıç Değeri 2018	2019	2020	2021	2022	2023	İzleme Sıklığı	Raporlama Sıklığı
PG.1.2.1. İş birliği sayısı	100	0	-	-	1	1	1	6 Ayda 1	Yılda 1
Riskler	Projeleri destekleyecek kaynak bulamamak.								
Stratejiler	S1. Ulusal resmi/özel kurum ve kuruluşlarda tanınırlık sağlanacaktır. S2. Gereken personel ve diğer kadrolar talep edilecektir. S3. Gerekli teknolojik teçhizat talep edilecektir.								
Maliyet Tahmini	20.000 TL								
Tespitler	Merkezin verdiği hizmetlerin bilinmemesi								
İhtiyaçlar	Lisanslı istatistiksel yazılım								

Tablo 14 Hedef Kartı 1.3

HEDEF KARTI-3									
Amaç (1)	Araştırma üniversitesi vizyonunu güçlendirecek nitelikli ve katma değeri yüksek akademik çalışmaların yürütülmesine katkı sağlamak.								
Hedef (1.3)	İstatistik ve ilgili konularda yayın yapmak.								
Sorumlu Birim	İstatistik Danışmanlık, Eğitim, Uygulama ve Araştırma Merkezi (İDEAM)								
İş birliği Yapılacak Birim(ler)	Akademik Birimler, Akademik Personel, Özel/resmi kurum kuruluşlar								
Performans Göstergeleri	Hedefe Etkisi (%)	Plan Dönemi Başlangıç Değeri 2018	2019	2020	2021	2022	2023	İzleme Sıklığı	Raporlama Sıklığı
PG.1.3.1. Yayın sayısı	100	0	-	-	1	1	1	6 Ayda 1	Yılda 1
Riskler	Yayın süreçlerinin uzun sürmesi								
Stratejiler	S1. Araştırma projelerinden elde edilen bulgulara dayalı olarak makale hazırlamak. S2. Hizmet verilen akademik çalışmaları ortaklaşa yürütmek.								
Maliyet Tahmini	-								
Tespitler	Merkezin şu ana kadar böyle bir tecrübesinin olmaması.								
İhtiyaçlar	Kapasitesi yüksek bilgisayarlara sahip olma								

Tablo 15 Hedef Kartı 1.4

HEDEF KARTI-4									
Amaç (1)	Araştırma üniversitesi vizyonunu güçlendirecek nitelikli ve katma değeri yüksek akademik çalışmaların yürütülmesine katkı sağlamak.								
Hedef (1.4)	Başka kişi ve kuruluşlardan istatistiksel danışmanlık hizmeti alınarak yaptırılmış istatistiksel araştırma sonuçlarını değerlendirerek bilimsel rapor vermek.								
Sorumlu Birim	İstatistik Danışmanlık, Eğitim, Uygulama ve Araştırma Merkezi (İDEAM)								
İş birliği Yapılacak Birim(ler)	Akademik Birimler, Akademik personel, Resmi/özel kurum -kuruluşlar								
Performans Göstergeleri	Hedefe Etkisi (%)	Plan Dönemi Başlangıç Değeri 2018	2019	2020	2021	2022	2023	İzleme Sıklığı	Raporlama Sıklığı
PG.1.4.1. Verilen bilimsel rapor sayısı	100	0	-	-	5	5	5	6 Ayda 1	Yılda 1
Riskler	Talebin az olması								
Stratejiler	Merkezin bu yönde hizmet verdiğinin bilinirliğinin sağlanması								
Maliyet Tahmini	7500 TL								
Tespitler	Bu hizmetin Merkez tarafından verildiğinin ilgili kesimlerce bilinmemesi								
İhtiyaçlar	Tanınırlığın sağlanması Lisanslı istatistiksel yazılım								

Tablo 16 Hedef Kartı 2.1

HEDEF KARTI-1									
Amaç (2)	Araştırmacılar için istatistik eğitimini yaygınlaştırarak, araştırmalarında doğru istatistiksel analiz yapmayı sağlamak.								
Hedef (2.1)	İstatistik ile doğrudan ve dolaylı olarak ilgili konularda, resmi ve özel, gerçek ve tüzel kişi, kurum ve kuruluşların istekleri doğrultusunda eğitim vermek.								
Sorumlu Birim	İstatistik Danışmanlık, Eğitim, Uygulama ve Araştırma Merkezi (İDEAM)								
İş birliği Yapılacak Birim(ler)	Tüm Akademik Birimler ve Akademik Personel, Resmi-özel kurum kuruluşlar								
Performans Göstergeleri İstatistik eğitimi sayısı	Hedefe Etkisi (%)	Plan Dönemi Başlangıç Değeri 2018	2019	2020	2021	2022	2023	İzleme Sıklığı	Raporlama Sıklığı
PG.2.1.1. Eğitim sayısı	100	0	-	-	1	2	2	6 Ayda 1	Yılda 1
Riskler	Fiziki sınırlamalar								
Stratejiler	S1. Kurum-kuruluşlarla irtibata geçilecektir. S2. Kurum-kuruluşlarda tanınırlığın sağlanması için gerekli faaliyetler düzenlenecektir.								
Maliyet Tahmini	25000 TL								
Tespitler	Tanınırlığın az olması Eğitim kadrosunun nitelikli olması								
İhtiyaçlar	Tanınırlığın sağlanması Yüksek performanslı bilgisayar Lisanslı istatistiksel yazılım								

Tablo 17 Hedef Kartı 2.2

HEDEF KARTI-2									
Amaç (2)	Araştırmacılar için istatistik eğitimini yaygınlaştırarak, araştırmalarında doğru istatistiksel analiz yapmayı sağlamak.								
Hedef (2.2)	İstatistik ile doğrudan ve dolaylı olarak ilgili konularda sertifika programları açmak.								
Sorumlu Birim	İstatistik Danışmanlık, Eğitim, Uygulama ve Araştırma Merkezi (İDEAM)								
İş birliği Yapılacak Birim(ler)	Tüm Akademik Birimler ve Akademik Personel, Resmi-özel kurum kuruluşlar, kamuoyu araştırma şirketleri								
Performans Göstergeleri	Hedefe Etkisi (%)	Plan Dönemi Başlangıç Değeri 2018	2019	2020	2021	2022	2023	İzleme Sıklığı	Raporlama Sıklığı
PG.2.2.1. sertifika programı sayısı	100	0	-	-	-	1	1	6 Ayda 1	Yılda 1
Riskler	Finansal Kararlar Yönetsel kararlar								
Stratejiler	S1.Tanınırlığın sağlanması için gerekli faaliyetler düzenlenecektir.								
Maliyet Tahmini	10000 TL								
Tespitler	Tanınırlığın az olması Eğitimci kadrosunun nitelikli olması								
İhtiyaçlar	Tanınırlığın sağlanması. Yüksek performanslı bilgisayar Lisanslı istatistiksel yazılım								

Tablo 48 Hedef Kartı 2.3

HEDEF KARTI-3									
Amaç (2)	Araştırmacılar için istatistik eğitimini yaygınlaştırarak, araştırmalarında doğru istatistiksel analiz yapmayı sağlamak.								
Hedef (2.3)	İstatistik Bölümü öğrencilerine, istatistiğin çeşitli uygulama alanlarına ilişkin vaka çalışması eğitimi vererek, problem çözme ve araştırma tasarlama ve yürütme pratiklerini geliştirmek.								
Sorumlu Birim	İstatistik Danışmanlık, Eğitim, Uygulama ve Araştırma Merkezi (İDEAM)								
İş birliği Yapılacak Birim(ler)	Akademik Birimler, Mezun Dernekleri ve Meslek Kuruluşları.								
Performans Göstergeleri	Hedefe Etkisi (%)	Plan Dönemi Başlangıç Değeri 2018	2019	2020	2021	2022	2023	İzleme Sıklığı	Raporlama Sıklığı
PG.2.3.1 Vaka çalışması eğitimi sayısı	100	0	-	-	2	2	2	6 Ayda 1	Yılda 1
Riskler	Fiziki sınırlılıklar								
Stratejiler	Lisans öğrencilerine etkinlik duyurusu yapılacak ve içerik tanıtılacaktır.								
Maliyet Tahmini	Etkinlik ücretsiz olarak gerçekleştirilecektir.								
Tespitler	Eğitim kadrosunun yeterli olması								
İhtiyaçlar	Bilgisayar ve yazılımlar								

Tablo 19 Hedef Kartı 2.4

HEDEF KARTI-4									
Amaç (2)	Araştırmacılar için istatistik eğitimini yaygınlaştırarak, araştırmalarında doğru istatistiksel analiz yapmayı sağlamak.								
Hedef (2.4)	Araştırmacılara yönelik modüler eğitim programları açmak.								
Sorumlu Birim	İstatistik Danışmanlık, Eğitim, Uygulama ve Araştırma Merkezi (İDEAM)								
İş birliği Yapılacak Birim(ler)	Akademik Birimler, Akademisyenler, resmi kurum ve kuruluşlar, özel sektör, serbest çalışanlar								
Performans Göstergeleri	Hedefe Etkisi (%)	Plan Dönemi Başlangıç Değeri 2018	2019	2020	2021	2022	2023	İzleme Sıklığı	Raporlama Sıklığı
PG.2.4.1. Modüler eğitim sayısı	100	0	-	-	1	1	1	6 Ayda 1	Yılda 1
Riskler	Fiziki sınırlılıklar								
Stratejiler	Araştırmacılara yönelik etkinlik tanıtım çalışmaları yapılacak.								
Maliyet Tahmini	20000 TL								
Tespitler	Kadronun yeterli olması Tanınırlığın az olması								
İhtiyaçlar	Bilgisayar ve yazılım programları								

Tablo 50 Hedef Kartı 3.1

HEDEF KARTI-1									
Amaç (3)	Merkezimizin, resmi, özel yerli ve yabancı kurum ve kuruluşlarla iş birliğinin oluşturulması.								
Hedef (3.1)	İstatistik ile doğrudan ve dolaylı olarak ilgili konularda Yerli ve yabancı kurum ve kuruluşların çalışma ve projelerine istatistiksel araştırma danışmanlık hizmeti vermek								
Sorumlu Birim	İstatistik Danışmanlık, Eğitim, Uygulama ve Araştırma Merkezi (İDEAM)								
İş birliği Yapılacak Birim(ler)	Yerli -yabancı kurum kuruluşlar								
Performans Göstergeleri	Hedefe Etkisi (%)	Plan Dönemi Başlangıç Değeri 2018	2019	2020	2021	2022	2023	İzleme Sıklığı	Raporlama Sıklığı
PG.3.1.1 Ulusal/ Uluslararası Kurum-kuruluşlara verilen danışmanlık sayısı	100	0	-	1	1	1	1	6 Ayda 1	Yılda 1
Riskler	Bilinirliğin az olması								
Stratejiler	S1. İşbirliği imkanları oluşturmak için tanınırlık sağlanacaktır								
Maliyet Tahmini	50000TL								
Tespitler	Kadronun nitelikli olması								
İhtiyaçlar	Tanınırlığın sağlanması								

Tablo 21 Hedef Kartı 3.2

HEDEF KARTI-2									
Amaç (3)	Merkezimizin, resmi, özel yerli ve yabancı kurum ve kuruluşlarla iş birliğinin oluşturulması.								
Hedef (3.2)	İstatistik ile doğrudan ve dolaylı olarak ilgili konularda, resmi ve özel, gerçek ve tüzel kişi, kurum ve kuruluşların araştırma projelerini tasarlamak, yürütmek veya proje ortağı olarak yer almak.								
Sorumlu Birim	İstatistik Danışmanlık, Eğitim, Uygulama ve Araştırma Merkezi (İDEAM)								
İş birliği Yapılacak Birim(ler)	Resmi-özel Kurum kuruluşlar								
Performans Göstergeleri	Hedefe Etkisi (%)	Plan Dönemi Başlangıç Değeri 2018	2019	2020	2021	2022	2023	İzleme Sıklığı	Raporlama Sıklığı
PG.4.1.1.Özel/Kamu Kurum kuruluşlarla ortak yürütülen proje sayısı	100	0	-	-	1	1	1	6 Ayda 1	Yılda 1
Riskler	Projelerin bürokratik süreçlerinin uzun sürmesi								
Stratejiler	S1. Kurum-kuruluşlarda tanınırlık arttırılacaktır. S2. Proje desteklerine dış fonlardan yardım mekanizmaları oluşturulacak ve teşvik edilmesi sağlanacaktır.								
Maliyet Tahmini	100000 TL								
Tespitler	Merkezin bu konuda tecrübesinin olmaması.								
İhtiyaçlar	Lisanslı istatistik yazılımı								

Tablo 22 Hedef Kartı 4.1

HEDEF KARTI-1									
Amaç (4)	Üniversitemizin kurum içinde yürütmüş olduğu çeşitli araştırmaların istatistiksel prensiplere göre yapılmasına katkıda bulunmak.								
Hedef (4.1.)	Üniversitemizin kurum içinde yürütmüş olduğu çeşitli araştırmaları yürütmek ve danışmanlık hizmeti vermek.								
Sorumlu Birim	İstatistik Danışmanlık, Eğitim, Uygulama ve Araştırma Merkezi (İDEAM)								
İş birliği Yapılacak Birim(ler)	Rektörlük, Fen Fakültesi Dekanlığı, İstatistik Bölümü								
Performans Göstergeleri	Hedefe Etkisi (%)	Plan Dönemi Başlangıç Değeri 2018	2019	2020	2021	2022	2023	İzleme Sıklığı	Raporlama Sıklığı
PG.4.1.1 Üniversite araştırmalarında danışmanlık sayısı	100	0	-	-	1	1	1	6 Ayda 1	Yılda 1
Riskler	-								
Stratejiler	-								
Maliyet Tahmini	-								
Tespitler	Danışman kadrosunun nitelikli olması								
İhtiyaçlar	Veri giriş işlemleri için bilgisayar laboratuvarı								

Tablo 23 Hedeflerden Sorumlu ve İş birliđi Yapılacak Birimler Tablosu

BİRİM ADI	HEDEFLER													
	H 1.1	H 1.2	H 1.3	H 1.4	H 1.5	H 2.1	H 2.2	H 2.3	H 2.4	H 3.1	H 3.2	H 3.3	H 4.1	
Rektörlük	S	S	S	S	S	S	S	S	S	S	S	S	İ	
Fen Fakültesi Dekanlığı													İ	
Akademik Birimler	İ	İ	İ	İ	İ	İ	İ	İ	İ					
Basın ve Halkla İlişkiler Müdürlüğü		İ												
BAP Koordinatörlüğü		İ												

S: Sorumlu Birim
Yapılacak

İ: İş birliđi

6.6. Maliyetlendirme

2019-2023 Stratejik Planın uygulama döneminde toplam ₺292500 ' e ihtiyaç duyulmaktadır. Anılan tutarın amaç ve hedefler itibarıyla dağılımını gösteren “Tahmini Maliyet Tablosu” Tablo 24’de belirtilmiştir.

Tablo 24 Tahmini Maliyet Tablosu

(₺)

	2019	2020	2021	2022	2023	TOPLAM MALİYET
Amaç 1			21500	30000	36000	87500
Hedef1.1.			15000	21000	24000	60000
Hedef1.2.			5000	7000	8000	20000
Hedef1.3.			-	-	-	-
Hedef1.4.			1500	2000	4000	7500
Amaç 2			10000	19000	26000	55000
Hedef2.1.			5000	8000	12000	25000
Hedef2.2.			2000	3000	5000	10000
Hedef2.3.			-	-	-	-
Hedef2.4.			3000	8000	9000	20000
Amaç 3			40000	50000	60000	150000
Hedef3.1.			10000	15000	25000	50000
Hedef3.2.			30000	35000	35000	100000
Amaç 4			-	-	-	-
Hedef4.1.			-	-	-	-
Genel Yönetim Giderleri			-	-	-	-
TOPLAM			71500	99000	122000	292500

VII. İZLEME VE DEĞERLENDİRME

Merkezimizin 2019-2023 yılı stratejik planı için izleme, stratejik plan uygulamasının sistematik olarak takip edilmesi ve raporlanmasıdır. Bu nedenle, amaç ve hedeflerin gerçekleştirilmesinde izlenen yol ve göstergelerin durumlarına ilişkin gelişmelerin belirli aralıklarla raporlanarak iç ve dış paydaşların değerlendirmesine sunulması gerekmektedir. Ayrıca performans göstergelerine ilişkin verilerin de düzenli olarak toplanması ve analiz edilmesi gerekir. Bu bağlamda, gerek stratejik planın uygulanmasının sistematik takibi gerek ise kurumsal faaliyetlerin sürekli olarak iyileştirilebilmesi için, Merkezimiz strateji planlama ekibi ve yönetim kurulu tarafından periyodik toplantı ve değerlendirmelerle özdenetim yapılarak etkili ve objektif bir izleme ve değerlendirme süreci yürütülmektedir. Stratejik plan komisyonu, stratejik planda yer alan amaç ve hedefleri gerçekleştirmeye dönük proje ve faaliyetlerin izlenmesinden sorumludur. Belirlenen hedeflere ulaşıp ulaşamadığı performans göstergelerinin değerlendirilmesi sonucunda takip edilecektir. Belirlenen hedeflere ulaşılmasını engelleyen durumlar değerlendirilecek ve çözüm önerileri ortaya konulacaktır.

VIII. EKLER

8.1. EK-1: Stratejik Planlama Sürecinde Görev Personel

Tablo 25 Birim Stratejik Planlama Sorumluları (2020)

GAZİ ÜNİVERSİTESİ STRATEJİ GELİŞTİRME KURULU		
GÖREVİ/BİRİMİ	ADI-SOYADI	KURULDAKİ GÖREVİ
Fen Fakültesi	Prof. Dr. M. Akif BAKIR	Başkan
Fen Fakültesi	Doç. Dr. Filiz KARDİYEN	Üye
Fen Fakültesi	Araş.Gör. Atacan ERDİŞ	Üye

8.2. EK-2: Paydaşlar

Tablo 26 Paydaş Önceliklendirme Tablosu

PAYDAŞLAR	İÇ PAYDAŞ (İP)/ DIŞ PAYDAŞ (DP)	ÖNEM DERECESİ	ETKİ DERECESİ	ÖNCELİĞİ
Üniversite Kalite Komisyonu	İP	Yüksek	Güçlü	Birlikte Çalış
Akademik Araştırmacılar	İP/ DP	Yüksek	Güçlü	Birlikte Çalış
Akademik ve İdari Birimler	İP	Yüksek	Güçlü	Birlikte Çalış
Uygulama ve Araştırma Merkezleri	İP	Düşük	Zayıf	İzle
Lisansüstü Öğrenciler	İP	Yüksek	Güçlü	Birlikte Çalış
Lisans Öğrencileri	İP	Yüksek	Güçlü	Birlikte Çalış
Kurum- kuruluşlar	DP	Yüksek	Güçlü	Birlikte Çalış
Özel Araştırma kuruluşları	DP	Yüksek	Güçlü	Birlikte Çalış

Tablo 27 Paydaş-Ürün/Hizmet Matrisi (Eğitim)

PAYDAŞLAR	EĞİTİM		
	Modüler Eğitim	Sertifika Programları	İstatistik Uygulama Eğitimi
Akademik Personel	X	X	-
Uygulama ve Araştırma Merkezleri	X	X	-
Lisansüstü Öğrenciler	X	X	-
Lisans Öğrencileri	-	-	X
Kurum- kuruluşlar	X	X	-
Özel Araştırma kuruluşları	X	X	-

Tablo 28 Paydaş-Ürün/Hizmet Matrisi (Araştırma)

PAYDAŞLAR	ARAŞTIRMA		
	Danışmanlık	Proje	Bilimsel Yayın
Akademik Personel	X	X	X
Uygulama ve Araştırma Merkezleri	X	X	X
Lisansüstü Öğrenciler	X	X	X

Kurum- kuruluşlar	X	X	X
Özel Araştırma kuruluşları	X	X	-

8.3. EK-3: Akademik Faaliyetler Analizi

Tablo 29 Akademik Faaliyetler Analizi

Temel Akademik Faaliyetler	Güçlü Yönler	Zayıf Yönler/ Sorun Alanları	Ne Yapılmalı?
Eğitim	<ul style="list-style-type: none">- Merkezin Başkent'te şehir merkezinde konumlanması nedeniyle açılacak kısa eğitim programlarına talep olması- Sanayi ve kamu iş birliği imkânlarının bulunması- Kampüste, elektronik ve basılı kaynaklara erişim sağlayabilen 24 saat hizmet veren kütüphanesinin bulunması- Eğitim verebilecek güçlü bir akademik kadronun olması	<ul style="list-style-type: none">- Fiziksel kapasitenin sınırlı olması- Yardımcı personelin olmayışı	<ul style="list-style-type: none">- Eğitim faaliyetleri geniş araştırmacı kitlelerine ulaştırılmalı.
Araştırma	<ul style="list-style-type: none">- Merkezin Ankara'da olması nedeniyle kamu kurum ve kuruluşlarına yakınlık- Ar-Ge faaliyetleri ve araştırma olanaklarına talep artışı- Sanayi-Üniversite iş birliği imkanları- Ankara'da üniversitelerde büyük bir araştırmacı kitlesi olması	<ul style="list-style-type: none">- Disiplinler arası çalışmaların arzulanan düzeyde olmaması	<ul style="list-style-type: none">- Diğer disiplinlerdeki araştırmaların istatistik analizi boyutunda yer almalı.- İstatistik alanıyla ilgili araştırma projeleri geliştirilmeli
Toplumsal Katkı	Başkentte geniş bir araştırmacı kitlesinin olması.	Araştırmacıların Merkezin faaliyetlerinden haberdar olmaması.	Geniş araştırmacı kitlesine merkezin faaliyetleri hakkında bilgilendirme yapılmalı