



GAZİ ÜNİVERSİTESİ
KALİTE KOMİSYONU

T.C.
GAZİ ÜNİVERSİTESİ
KALİTE KOMİSYONU

ANTRENÖRLÜK EĞİTİMİ BÖLÜMÜ
KALİTE BİRİM İÇ
DEĞERLENDİRME RAPORU



GAZİ ÜNİVERSİTESİ
KALİTE KOMİSYONU

Ankara, Ocak 2024



ANTRENÖRLÜK EĞİTİMİ BÖLÜMÜ BİRİM İÇ DEĞERLENDİRME 2023 RAPORU

BİRİM HAKKINDA BİLGİLER

1.İletişim Bilgileri

Spor Bilimleri Fakültesi			
Antrenörlük Eğitimi Bölümü			
	Unvanı, Adı, Soyadı	Telefon	E-posta
Birim Yöneticisi	Prof. Dr. Ömer ŞENEL	05326818251	osenel@gazi.edu.tr
Sorumlu Birim Yönetici Yardımcısı	Doç. Dr. Elif CENGİZEL	05056342227	elifoz@gazi.edu.tr
Birim Kalite Ekibi Başkanı	Doç. Dr. Sezen ÇİMEN POLAT	05362681782	sezencimen@gazi.edu.tr
Birim Adresi: Gazi Üniversitesi Spor Bilimleri Fakültesi, Emniyet Abant 1 Caddesi 10/1C 06210 Yenimahalle/ ANKARA			

2. Tarihsel Gelişimi

Antrenörlük Eğitimi Bölümü resmi olarak 2004 yılından beri, spor branşlarında ihtiyaç duyulan antrenör, kondisyoner ve masör gibi elemanlar yetiştirmektedir. 2023 yılında birimde öğrenim gören lisans öğrencisi sayısı 386'dır. Birim, öğrencilere kaliteli eğitim vermek, onlarla daha yakından ilgilenip donanımlı antrenörler yetiştirmek için akademik kadrosunu sürekli güçlendirmektedir. 2023 yılı itibariyle 3 Profesör, 8 Doçent, 1 Doktor Öğretim Üyesi, 1 Öğretim Görevlisi, 3 Araştırma Görevlisi olmak üzere toplam 16 Öğretim Elemanı bulunmaktadır.

3. Misyonu, Vizyonu, Değerleri ve Hedefleri

Misyon

Spora katılımın yaygınlaştırılması ve sportif performansın geliştirilmesi için hareket ve antrenman bilimlerindeki güncel gelişmelere hakim millî, manevi, kültürel ve insani değerlere saygılı eğitimciler yetiştirmek.



Vizyon

Araştırma ve eğitimde ulusal ve uluslararası düzeyde model bir kurum olmayı sürdürmek ve benimsenen misyon doğrultusunda alanında daima çalışmalarıyla tercih edilen bir kurum olmak.

A. LİDERLİK, YÖNETİŞİM ve KALİTE

A.1. Liderlik ve Kalite

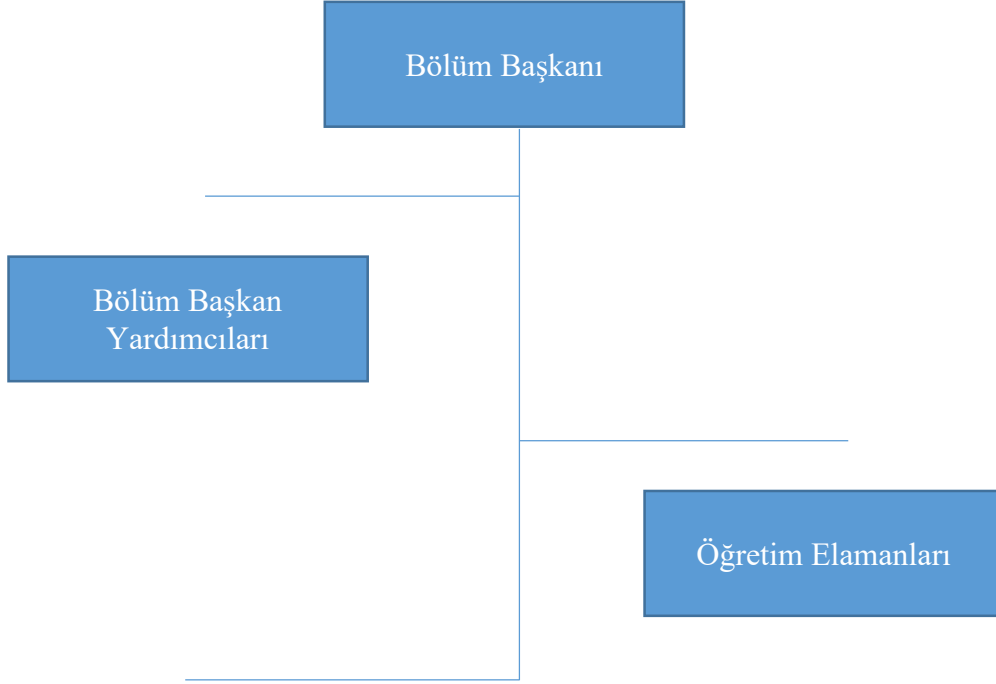
Gereklilikler Birim, kurumsal dönüşümünü sağlayacak yönetim modeline sahip olmalı, liderlik yaklaşımları uygulamalı, iç kalite güvence mekanizmalarını oluşturmalı ve kalite güvence kültürünü içselleştirmelidir.

A.1.1. Yönetim Modeli ve İdari Yapı

Gereklilikler Birimdeki yönetim modeli ve idari yapı (yasal düzenlemeler çerçevesinde kurumsal yaklaşım, gelenekler, tercihler); karar verme mekanizmaları, kontrol ve denge unsurları; kurulların çok sesliliği ve bağımsız hareket kabiliyeti, paydaşların temsil edilmesi; öngörülen yönetim modeli ile gerçekleşmenin karşılaştırılması, modelin kurumsallığı ve sürekliliği yerleşmiş ve benimsenmiştir. Organizasyon şeması ve bağlı olma/rapor verme ilişkileri; görev tanımları, iş akış süreçleri vardır ve gerçeği yansıtmaktadır; ayrıca bunlar yayımlanmış ve işleyişin paydaşlarca bilinirliği sağlanmıştır.

Faaliyetler

(3) LYK 2021/2 (KYİF.2) (A.1.1.1) Bölümümüzde benimsenen yönetim ve idari yapılanmaya ilişkin yönetim modeli Şekil 1'de gösterilmektedir. Gerek görev tanımları gerekse görev dağılımlarına ilişkin bilgiler fakültemizin web sayfasında paylaşılmıştır.



Şekil 1: Yönetim Modeli

(3) LYK 2021/3-a (KYİF. 3/a) (A.1.1.3) Dış paydaşların görüşlerinden yararlanmak için Danışma Kurulu oluşturulması planlanmış ve 2023 yılı içinde ilk toplantı gerçekleştirilmiştir. Bu toplantıların her yıl eylül ve haziran aylarında olmak üzere tekrarlanması kararı alınmıştır.

(3) LYK 2022/66 (A.1.1.5) Öğrenci temsilcileri atanması planlanmıştır.

(3) LYK 2022/66 (A.1.1.6) Öğrenci temsilcilerinin fakülte kurul ve komisyon toplantılarına katılımına 2023 güz döneminde başlanmıştır.

(3) LYK 2021/3-b (KYİF. 3/b) (A.1.1.7) Kalite kültürünün yerleşmesi için yapılacak olan Danışma Kurulu toplantıları ve öğrenci temsilcileri katılımları ABKE tarafından izlenecek olup, bununla ilgili gerekli bilgi ve dokümanlar SBF tarafından ABKE'ye iletilecek ve Kalite Alt Çalışma Grupları aracılığı ile programlar iletilecektir. Tüm aşamaların denetim süreci gönderilme süreci ABKE başkanı ilgili dekan yardımcısı tarafından denetlenecektir.

Olgunluk Düzeyi (Rubrik Dereceli Derecelendirme Puanı)

Olgunluk düzeyi 3 olarak belirlenmiştir.

Kanıtlar

- A.1.1.1. İş Akış Şemaları
- A.1.1.2. Yönetişim modeli ve organizasyon şeması
- A.1.1.3. Danışma Kurulu Toplantısı
- A.1.1.4. Akademik Kadro
- A.1.1.5. Bölüm Öğrenci Temsilcisi Kararı
- A.1.1.6. Öğrenci Temsilci Toplantısı
- A.1.1.7. Danışma Kurulu Toplantısı raporu

A.1.2. Liderlik

Gereklilikler Birimde rektörün ve süreç liderlerinin yükseköğretim ekosistemindeki değişim, belirsizlik ve karmaşıklığı dikkate alan bir kalite güvencesi sistemi ve kültürü oluşturma konusunda sahipliği ve motivasyonu yüksektir. Bu süreçler çevik bir liderlik yaklaşımıyla yönetilmektedir.

Birimlerde liderlik anlayışı ve koordinasyon kültürü tam olarak yerleşmemiştir. Liderler birimin değerleri ve hedefleri doğrultusunda stratejilerinin yanı sıra; yetki paylaşımını, ilişkileri, zamanı, kurumsal motivasyon ve stresi de etkin ve dengeli biçimde yönetmeye özen göstermelidir.

Akademik ve idari birimler ile yönetim arasında etkin bir iletişim ağı oluşturulmalıdır.

Liderlik süreçleri ve kalite güvencesi kültürünün içselleştirilmesi sürekli değerlendirilmektedir.

Faaliyetler

(2) LYK 2021/18 (KYİF.18) (A.1.2.1) Birim yöneticilerinin liderlik özelliklerini ve yetkinliklerini ölçmek ve izlemek için, ekte bulunan liderlik ölçeği kullanılarak, elde edilen sonuçların iç paydaşlar tarafından değerlendirilmesi ve mevcut durumun ortaya konulması planlanmaktadır.

(2) LYK 2022/3 (SEP F.5.4.3., SEP F.5.4.6.) (A.1.2.2) Bölüm ve diğer kurullarında alınan kararlar şeffaf bir şekilde tüm öğretim elemanlarıyla paylaşılmıştır.

Olgunluk Düzeyi (Rubrik Dereceli Derecelendirme Puanı)

Olgunluk düzeyi 2 olarak belirlenmiştir.

Kanıtlar

- A.1.2.1. Liderlik _Ölçeği _Örneği
- A.1.2.2. Alınan _Kararlar

A.1.3. Kurumsal Dönüşüm Kapasitesi

Gereklilikler Yükseköğretim ekosistemi içerisindeki değişimleri, küresel eğilimleri, ulusal hedefleri ve paydaş beklentilerini dikkate alarak birimin geleceğe hazır olmasını sağlayan çevik yönetim yetkinliği vardır. Geleceğe uyum için amaç, misyon ve hedefler doğrultusunda birimi dönüştürmek üzere değişim yönetimi, kıyaslama, yenilik yönetimi gibi yaklaşımları kullanır ve kurumsal özgünlüğü güçlendirir.

SBF stratejik planda gösterilen amaç ve hedeflerini alanda yaşanan değişimleri izleyerek güncelliğini koruma ve gelecekte yaşanacaklara uyum sağlamak için öğretim elemanlarının ulusal ve uluslararası alanlarda düzenlenen kongre, sempozyum ve söyleşilere katılması noktasında cesaretlendirmektedir. Ancak manevi içerikli olan bu cesaretlendirmenin daha etkili olabilmesi için üniversitenin sağladığı maddi olanakların da özellikle yurt dışı etkinliklerde geliştirilmesi gereklidir. SBF gerek paydaş katılımlı anket ve toplantılar, gerekse öğrencilerinden gelen geri dönütlerle yaşanan değişimi görüp anlayarak yönetme, başka kurumların mezunlarını değerlendirme olanağı olan paydaşlar aracılığı ile kıyaslama gibi yollarla kurumsal özgünlüğünü koruma güçlendirmeye yönelik adımlar atılacaktır.

Faaliyetler

(2) LYK 2021/14 (KYİF.14) (A.1.3.1) Bu madde için hazırlanacak değişim ve yenilik yönetim sistemleri oluşturulacak ekiplerle hazırlanması 2023 yılı güz dönemi içinde planlanmış, bu doğrultuda stratejik rapor güncellenmiştir.

(2) LYK 2021/14 (KYİF.14) (A.1.3.2) Kıyaslama raporlama için bu bölüm başlığı altında bahsi geçen katılımlı anket ve toplantılar gibi araçların yanında, iş birliği yapılacak diğer üniversitelerin SBF'leri ve kıyaslama yapılacak süreçlerin belirlenmesi 2024 yılı güz dönemi içinde belirlenerek protokoller yapılacaktır.



(2) LYK 2021/44: (TİF 2021/6) (A.1.3.3.) Fakültemiz öğrencilerinin müfredat kapsamında almış oldukları Staj Uygulamaları dersi için mevcut paydaş bilgilendirmelerinin yanı sıra yeni staj olanakları oluşturmak için görüşmeler yapılmakta ve hizmet alanlarının sunduğu imkânlar öğrencilere düzenlenen söyleşiler aracılığıyla iletilmektedir.

Olgunluk Düzeyi (Rubrik Dereceli Derecelendirme Puanı)

Olgunluk düzeyi 2 olarak belirlenmiştir.

Kanıtlar

- A.1.3.1. Stratejik_Plan
- A.1.3.2 Antrenörlük_Eğitimi_Bölümü_Kalite_İyileştirme_Planı_2023
- A.1.3.3. Oryantasyon_Toplantısı

A.1.4. İç Kalite Güvencesi Mekanizmaları

Gereklilikler PUKÖ çevrimleri itibarı ile takvim yılı temelinde hangi işlem, süreç, mekanizmaların devreye gireceği planlanmış, akış şemaları belirlidir. Sorumluluklar ve yetkiler tanımlanmıştır. Gerçekleşen uygulamalar değerlendirilmektedir.

Birime ait kalite güvencesi rehberi gibi, politika ayrıntılarının yer aldığı erişilebilen ve güncellenen bir belge bulunmaktadır.

SBF’de kalite güvence sisteminin yerleşmesi liderlik anlayışı ve eşgüdümleme kültürü yerleşmiş ve akademik ve idari birimler ile yönetim arasında etkin bir iletişim ağı oluşturulmuş, ancak zaman zaman aksaklıklar yaşanmaktadır.

Faaliyetler

(4) LYK 2021/5-a (KYİF. 5/a) (A.1.4.1) Sınavı kazanarak fakültemize kayıt yaptıran yeni öğrenciler için bölüm özelinde bir tanışma toplantısı düzenlenerek Antrenörlük Eğitimi Bölümü tanıtılmakta, öğrencilere danışmanlık yapacak öğretim elemanları, fakülte bünyesinde ve kampüs bünyesinde yer alan tesisler hakkında bilgi verilerek öğrencilerin intibak süreçleri tamamlanmaktadır.



(4) LYK 2021/11 (KYİF.11) (A.1.4.2) Öğretim elemanlarının göstermiş oldukları performansın dönütleri ve buna ilişkin kontrol, önlem ve iyileştirme faaliyetleri, öz değerlendirme formları ve öğrencilerin öğrenci işleri bilgi sisteminden girerek doldurdıkları anketler üzerinden sağlanmaktadır. Öğrencilerin performans düzeyleri farklı ölçme yöntemleri kullanılarak (teorik ve uygulamalı sınavlar, Jüri vb) değerlendirilmektedir.

(4) LYK 2021/5-a (KYİF. 5/a) (A.1.4.3) YÖKAK Bölümümüz merkezi yerleştirme esasına göre öğrenci alımı yapmaktadır.

(4) EİF 2021/7 (SEP F.1.4.3.) (A.1.4.4) Antrenörlük Eğitimi Bölümü'nün kalite politikasına ilişkin süreç, müfredat içerisinde yer alacak lisans ve lisansüstü derslerin belirlenmesiyle başlamakta, müfredatın belirlenmesi sürecinde ilgili bölümlerde bulunan öğretim üyelerinin uzmanlıkları göz önünde bulundurularak ders dağılımları yapılmaktadır.

(4) EİF 2021/KYİF.2021/30: (A.1.4.5) Program akreditasyonu planlaması, teşviki ve uygulaması vardır; birimin akreditasyon stratejisi belirlenmiş ve uygulamaya geçilmiştir. Bu bağlamda Spor Bilimleri Derneği (SBD) - Spor Bilimleri Eğitim Programları Değerlendirme ve Akreditasyon Kurulu (SPORAK) tarafından yapılan değerlendirme sonucunda bölümümüz Antrenörlük Eğitimi Normal Öğretim Lisans Programı'na SBD Yönetim Kurulunun 27.10.2023 tarih ve 38 sayılı kararıyla 1.10.2023–1.10.2026 tarihleri arasında 3 (üç) yıl süre ile akreditasyon verilmesinin uygunluğuna karar verilmiştir.

Olgunluk Düzeyi (Rubrik Dereceli Derecelendirme Puanı)

Olgunluk düzeyi 4 olarak belirlenmiştir.

Kanıtlar

- A.1.4.1. Gazi Üniversitesi Spor Bilimleri Fakültesi Tanıtım Günleri
- A.1.4.2. [Öğrenci Memnuniyet Anketi](#)
- A.1.4.3. Gazi Üniversitesi Antrenörlük Eğitimi Bölümü SporAk Rapor_07.07.2023
- A.1.4.4. Paydas_görüş_formu_(Ders)
- A.1.4.5. Antrenörlük Eğitimi Programı Akreditasyon Kararı

A.1.5. Kamuoyunu Bilgilendirme ve Hesap Verebilirlik

Gereklilikler Kamuoyunu bilgilendirme ilkesel olarak benimsenmiştir, hangi kanalların nasıl kullanılacağı tasarlanmıştır, erişilebilir olarak ilan edilmiştir ve tüm bilgilendirme adımları sistematik olarak atılmaktadır. Birimin internet sayfası doğru, güncel, ilgili ve kolayca erişilebilir bilgiyi vermektedir; bunun sağlanması için gerekli mekanizma mevcuttur. Kurumsal özerklik ile hesap verebilirlik kavramlarının birbirini tamamladığına ilişkin bulgular mevcuttur.

İç ve dışa hesap verme yöntemleri kurgulanmıştır ve uygulanmaktadır. Sistemattir, ilan edilen takvim çerçevesinde gerçekleştirilir, sorumluları nettir. Alınan geri beslemeler ile etkinliği değerlendirilmektedir. Birimin bölgesindeki dış paydaşları, ilişkili olduğu yerel yönetimler, diğer üniversiteler, kamu kurumu kuruluşları, sivil toplum kuruluşları, sanayi ve yerel halk ile ilişkileri değerlendirilmektedir.

Faaliyetler

(4) LYK 2021/56 (KYİF.56) (A.1.5.1) Kurumsal yönetimin en önemli özelliklerinden biri hesap verilebilirliktir. Bu bağlamda bölüm içinde yetkili ve sorumlu kişilerin kendi aralarında kontrol sistemi kurulacak, iç denetim mekanizmaları sürekli canlı tutulmaya çalışılmakla beraber belli aralıklarla yönetim kuruluna bilgi verilmektedir.

(4) LYK 2021/43-a (KYİF.43/a) (A.1.5.2) (A.1.5.3) (A.1.5.4) (A.1.5.5) Bölüm web sayfası ve sosyal medya hesaplarının güncellenmesi yeni gelişmeler olduğunda yapılacaktır. Ayrıca programlara verilen sorumluluklarla program web sayfalarının da güncel tutulmasına devam edilecektir.

Olgunluk Düzeyi (Rubrik Dereceli Derecelendirme Puanı)

Olgunluk düzeyi 4 olarak belirlenmiştir.

Kanıtlar

- A.1.5.1. Spor Bilimleri Fakültesi Faaliyet Raporları
- A.1.5.2. SBF Web Sayfası
- A.1.5.3. SBF Instagram Sayfası
- A.1.5.4. SBF Facebook Sayfası
- A.1.5.5. SBF Twitter Sayfası

A.2. Misyon ve Stratejik Amaçlar

Gereklilikler Birim; misyon, vizyon ve amacını gerçekleştirmek üzere kurumun politikaları doğrultusunda oluşturduğu stratejik amaçlarını ve hedeflerini planlayarak uygulamalı, performans yönetimi kapsamında sonuçlarını izleyerek değerlendirmeli ve kamuoyuyla paylaşmalıdır.

A.2.1. Misyon, Vizyon ve Politikalar

Gereklilikler Misyon ve vizyon ifadesi tanımlanmıştır, birim çalışanlarınca bilinir ve paylaşılır. Birime özeldir, sürdürülebilir bir gelecek yaratmak için yol göstericidir.

Kalite güvencesi politikası vardır, paydaşların görüşü alınarak hazırlanmıştır. Politika birim çalışanlarınca bilinir ve paylaşılır. Politika belgesi yalın, somut, gerçekçidir. Sürdürülebilir kalite güvencesi sistemini ana hatlarıyla tarif etmektedir. Kalite güvencesinin yönetim şekli, yapılanması, temel mekanizmaları, merkezi kurgu ve birimlere erişimi açıklanmıştır.

Aynı şekilde eğitim ve öğretim (uzaktan eğitimi de kapsayacak şekilde), araştırma ve geliştirme, toplumsal katkı, yönetim sistemi ve uluslararasılaşma politikaları vardır ve kalite güvencesi politikası için sayılan özellikleri taşır. Bu politika ifadelerinin somut sonuçları, uygulamalara yansıyan etkileri vardır; örnekleri sunulabilir.

Faaliyetler

(2) LYK 2022/4 (A.2.1.) Fakültemizin de stratejik planında yer alan hedefler ve değerler doğrultusunda, Antrenörlük Eğitimi Bölümüne yönelik misyon ve vizyon oluşturulmuştur. Misyonumuz ve vizyonumuz ışığında bölümümüz kendi alanıyla ilişkili politikalarını planlamaktadır.

(2) EİF 2021/6: Belirlenen politikalar doğrultusunda bölüm bünyesinde yapılan uygulamalar bulunmaktadır ve bu uygulamalardan bazı sonuçlar elde edilmiştir. Ancak söz konusu uygulamaların izlenmesi için gerekli mekanizmalar oluşturulmamıştır. Bu bağlamda bölümümüzde Ölçme ve Değerlendirme birimi kurularak faaliyetlerin bsşlstulması planlanmaktadır.

Olgunluk Düzeyi (Rubrik Dereceli Derecelendirme Puanı)

Olgunluk düzeyi 2 olarak belirlenmiştir.

Kanıtlar

- A.2.1. 2024-2028_Dönemi_Stratejik_Plan

A.2.2. Stratejik Amaç ve Hedefler

Gereklilikler Stratejik Plan kültürü ve geleneği vardır, mevcut dönemi kapsayan, kısa/orta uzun vadeli amaçlar, hedefler, alt hedefler, eylemler ve bunların zamanlaması, önceliklendirilmesi, sorumluları, mali kaynakları bulunmaktadır, tüm paydaşların görüşü alınarak (özellikle stratejik paydaşlar) hazırlanmıştır. Mevcut stratejik plan hazırlanırken bir öncekinin ayrıntılı değerlendirilmesi yapılmış ve kullanılmıştır; yıllık gerçekleşme takip edilerek ilgili kurullarda tartışılmakta ve gerekli önlemler alınmaktadır.

Faaliyetler

(2) LYK 2021/14 (KYİF.14): (A.2.2.1.) 2023 yılında yenilenecek stratejik plan ve politikalar üzerinde çalışmalar başlatmak üzere program temsilcilerinden oluşan bir ekip kurulmuştur. Stratejik planın izlenmesi için gerekli mekanizmalar oluşturulmuş ve karar alma sürecinde kullanılması sağlanacaktır. Stratejik plan ve politikalar üzerinde çalışmalar başlatmak üzere program temsilcilerinden oluşturulacak ekip bölüm tarafından kontrol edilecektir.

Olgunluk Düzeyi (Rubrik Dereceli Derecelendirme Puanı)

Olgunluk düzeyi 2 olarak belirlenmiştir.

Kanıtlar

- A.2.2.1. Stratejik_Planlama_Ekibi_ve_Alt_Çalışma_Grubu_Görevlendirmesi

A.2.3. Performans Yönetimi

Gereklilikler Birimde performans yönetim sistemleri bütünsel bir yaklaşımla ele alınmaktadır. Bu sistemler birimin stratejik amaçları doğrultusunda sürekli iyileşmesine ve geleceğe hazırlanmasına yardımcı olur. Bilişim sistemleriyle desteklenerek performans yönetiminin doğru ve güvenilir olması sağlanmaktadır. Birimin stratejik bakış açısını yansıtan performans yönetimi süreç odaklı ve paydaş katılımıyla sürdürülmektedir.



Tüm temel etkinlikleri kapsayan kurumsal (genel, anahtar, uzaktan eğitim vb.) performans göstergeleri tanımlanmış ve paylaşılmıştır.

Performans göstergelerinin iç kalite güvencesi sistemi ile nasıl ilişkilendirildiği tanımlanmış ve yazılıdır. Kararlara yansımaya örnekleri mevcuttur.

Yıllar içinde nasıl değiştiği takip edilmektedir, bu izlemenin sonuçları yazılıdır ve gerektiği şekilde kullanıldığına dair kanıtlar mevcuttur.

Faaliyetler

(2) AİF 2021/12: (A.2.3.1.) Yıllık olarak belirlenen hedeflerin ne kadarının gerçekleştiği hangilerinde eksik kaldığı belirlenerek hazırlanacak olan bir rapor ile süreç kayıt altına alınacaktır.

Olgunluk Düzeyi (Rubrik Dereceli Derecelendirme Puanı)

Kanıtlar

- A.2.3.1. İç_Değerlendirme_Raporları

A.3. Yönetim Sistemleri

Gereklilikler Birim, stratejik hedeflerine ulaşmayı nitelik ve nicelik olarak güvence altına almak amacıyla mali, beşerî ve bilgi kaynakları ile süreçlerini yönetmek üzere geliştirilen sistemleri kullanmaktadır.

A.3.1. Bilgi Yönetim Sistemi

Gereklilikler Birimin önemli etkinlikleri ve süreçlerine ilişkin veriler toplanmakta, analiz edilmekte, raporlanmakta ve stratejik yönetim için kullanılmaktadır. Akademik ve idari birimlerin kullandıkları Bilgi Yönetim Sistemi entegredir ve kalite yönetim süreçlerini beslemektedir.

Faaliyetler

Bölüm bünyesinde kullanılan bilgi yönetim sistemleri aşağıda listelenmiştir:

- *Elektronik Belge Yönetim Sistemi (EBYS)*
- *Öğrenci İşleri Bilgi Sistemi*
- *Puantaj Bilgi Sistemi*
- *Yükseköğretim Bilgi Sistemi (YÖKSİS)*

(3) LYK 2021/23-a (KYİF.23/a) (SEP F.1.3.2.) (A.3.1.1) Bölümde tüm süreçleri destekleyen bütünleşmiş bilgi yönetim sistemine ve kullanımına ilişkin sonuçlar sistematik olarak izlenmekte, paydaş görüşleri alınmakta ve izlem sonuçları paydaşlarla birlikte değerlendirilerek önlemler alınmakta ve ihtiyaçlar/talepler doğrultusunda güncellemeler gerçekleştirilmektedir.

(3) LYK 2021/42-a (KYİF.42/a) (SEP F.2.4.2.) (A.3.1.2) Birimde tüm süreçleri destekleyen entegre bilgi yönetim sistemine ve kullanımına ilişkin sonuçlar sistematik olarak izlenmekte, paydaş görüşleri alınmakta ve izlem sonuçları paydaşlarla birlikte değerlendirilerek önlemler alınmakta ve ihtiyaçlar/talepler doğrultusunda güncellemeler gerçekleştirilmektedir. Kurumsal iç ve dış değerlendirme sürecine yönelik bilgiler rapor şeklinde ve yıllık periyotlar halinde toplanmakta ve hem birimiz hem de Rektörlük veri tabanında depolanmaktadır.

(3) LYK 2022/24 (A.3.1.3) Bilgi Yönetim Sisteminin daha kolay ulaşılabilir olması adına adımların atılması planlanmakta, yapılacak faaliyet, etkinlik veya organizasyonların buradan tüm öğrencilere duyurulması planlanacaktır.

Kanıtlar

- A.3.1.1. Elektronik_Belge_Yönetim_Sistemi (EBYS)
- A.3.1.2. Öğrenci İşleri_Bilgi_Sistemi
- A.3.1.3. Puantaj_Bilgi_Sistemi
- A.3.1.4. Yükseköğretim_Bilgi_Sistemi_(YÖKSİS)
- A.3.1.5. SBF_Tanıtım-_Youtube_Videosu

Olgunluk Düzeyi (Rubrik Dereceli Derecelendirme Puanı)

Olgunluk düzeyi 3 olarak belirlenmiştir.



A.3.2. İnsan Kaynakları Yönetimi

Gereklilikler İnsan kaynakları yönetimine ilişkin kurallar ve süreçler bulunmaktadır. Şeffaf şekilde yürütülen bu süreçler birimde herkes tarafından bilinmektedir. Eğitim ve liyakat öncelikli kriter olup yetkinliklerin artırılması temel hedeftir.

Çalışan (akademik-idari) memnuniyet, şikâyet ve önerilerini belirlemek ve izlemek amacıyla geliştirilmiş olan yöntem ve mekanizmalar uygulanmakta ve sonuçları değerlendirilerek iyileştirilmektedir.

Faaliyetler

Bölümümüzde insan kaynakları yönetimine ilişkin bir planlama bulunmamaktadır. İhtiyaç halinde gerekli düzenlemeler planlanacaktır.

Olgunluk Düzeyi (Rubrik Dereceli Derecelendirme Puanı)

Olgunluk düzeyi 1 olarak belirlenmiştir.

Kanıtlar

A.3.3. Finansal Yönetim

Gereklilikler Temel gelir ve gider kalemleri tanımlanmıştır ve yıllar içinde izlenmektedir.

Faaliyetler

Bölümümüz finansal kaynak yönetimi yapmamaktadır. Bu konu Fakülte tarafından yürütülmektedir.

Olgunluk Düzeyi (Rubrik Dereceli Derecelendirme Puanı)

Olgunluk düzeyi 1 olarak belirlenmiştir.

Kanıtlar

A.3.4. Süreç Yönetimi

Gereklilikler Tüm etkinliklere ait süreçler ve alt süreçler (uzaktan eğitim dahil) tanımlıdır. Süreçlerdeki sorumlular, iş akışı, yönetim, sahiplenme yazılıdır ve birimce içselleştirilmiştir. Süreç yönetiminin başarılı olduğunun kanıtları vardır. Sürekli süreç iyileştirme döngüsü kurulmuştur.

Faaliyetler

Bölümümüzde süreç yönetimine ilişkin kararlar Fakülte tarafından alınmaktadır.

Olgunluk Düzeyi (Rubrik Dereceli Derecelendirme Puanı)

Olgunluk düzeyi 1 olarak belirlenmiştir.

Kanıtlar

A.4. Paydaş Katılımı

Gereklilikler Birim, iç ve dış paydaşlarının stratejik kararlara ve süreçlere katılımını sağlamak üzere geri bildirimlerini almak, yanıtlamak ve kararlarında kullanmak için gerekli sistemleri oluşturmalı ve yönetmelidir.

A.4.1. İç ve Dış Paydaş Katılımı

Gereklilikler İç ve dış paydaşların karar alma, yönetim ve iyileştirme süreçlerine katılım mekanizmaları tanımlanmıştır.

Gerçekleşen katılımın etkinliği, kurumsallığı ve sürekliliği irdelenmektedir. Uygulama örnekleri, iç kalite güvencesi sisteminde özellikle öğrenci ve dış paydaş katılımı ve etkinliği mevcuttur. Sonuçlar değerlendirilmekte ve bağlı iyileştirmeler gerçekleştirilmektedir.

Faaliyetler

(3) LYK 2021/27 (KYİF.27): (A.1.1.6.) Kalite güvencesi sistemi çerçevesinde bölümümüzün iç ve dış paydaşlarına yönelik analizi yapılarak, listesi çıkarılmıştır (stratejik-plan-ve-raporlar).



(3) LYK 2021/11 (KYİF.11): (A.4.1.1.) Paydaşlarımızın kalite süreçlerimize daha etkili katılımı için Mezun Bilgi Sistemi gibi çeşitli veri toplama araçları aracılığı ile görüşleri alınmaktadır. İç ve dış paydaş katılımını arttırmak ve daha verimli geri dönüş sağlamak amacı ile daha etkin veri toplama yöntemlerinin hizmete sunulması planlanmaktadır.

Olgunluk Düzeyi (Rubrik Dereceli Derecelendirme Puanı)

Olgunluk düzeyi 3 olarak belirlenmiştir.

Kanıtlar

A.1.1.6. Danışma_Kurulu_Toplantısı_Raporu

A.4.1.1. Mezun_Bilgi_Sistemi

A.4.2. Öğrenci Geri Bildirimleri

Gereklikler Öğrenci görüşü (ders, dersin öğretim elemanı, diploma programı, hizmet ve genel memnuniyet seviyesi, vb) sistematik olarak ve çeşitli yollarla alınmakta, etkin kullanılmakta ve sonuçları paylaşılmaktadır. Kullanılan yöntemlerin geçerli ve güvenilir olması, verilerin tutarlı ve temsil eder olması sağlanmıştır. Öğrenci şikayetleri ve/veya önerileri için muhtelif kanallar vardır, öğrencilerce bilinir, bunların adil ve etkin çalıştığı denetlenmektedir.

Faaliyetler

(3) LYK 2021/11 (KYİF.11): (A.4.2.1.) Bölümümüzde aktif öğretim ve değerlendirme yöntemlerinin kullanılmasına özen gösterilmekte ve bu durum öğrencileri ezberden uzaklaştırmaya, merak olgusunu teşvik etmeye ve sorgulayan bireylerin yetişmesine olanak sağlamaktadır. Bu doğrultuda sürecin değerlendirilmesi için “Ders Değerlendirme Anketi” sonuçlarından yararlanılmaktadır (<https://kalite.gazi.edu.tr/view/page/30868>).

(3) LYK 2021/17-a (KYİF.17-a): (A.1.4.2.) Bölümde, öğrenci geri bildirimlerinin sistematik olarak alınması amacına yönelik planlama süreci mevcuttur.

Olgunluk Düzeyi (Rubrik Dereceli Derecelendirme Puanı)

Olgunluk düzeyi 3 olarak belirlenmiştir.

Kanıtlar



A.4.2.1. Kalite_Komisyonu_Anketi

A.1.4.2. Antrenörlük_Eğitimi_Bölümü_Öğrenci_Memnuniyet_Anketi

A.4.3. Mezun İlişkileri Yönetimi

Gereklilikler Mezunların işe yerleşme, eğitime devam, gelir düzeyi, işveren/ mezun memnuniyeti gibi istihdam bilgileri sistematik ve kapsamlı olarak toplanmakta, değerlendirilmekte, birim gelişme stratejilerinde kullanılmaktadır.

Faaliyetler

Bölümümüzde mezun ilişkileri yönetimini gerçekleştirmek amacı ile Gazi Üniversitesi Mezun Bilgi Sisteminin kullanılması planlanmaktadır. Ancak bu plan doğrultusunda yapılmış uygulamalar bulunmamaktadır.

Olgunluk Düzeyi (Rubrik Dereceli Derecelendirme Puanı)

Olgunluk düzeyi 1 olarak belirlenmiştir.

Kanıtlar

A.5. Uluslararasılaşma

Gereklilikler Birim, uluslararasılaşma stratejisi ve hedefleri doğrultusunda süreçlerini yönetmeli, organizasyonel yapılanmasını oluşturmalı ve sonuçlarını periyodik olarak izleyerek değerlendirmelidir.

A.5.1. Uluslararasılaşma Süreçlerinin Yönetimi

Gereklilikler Uluslararasılaşma süreçlerinin yönetimi ve organizasyonel yapısı kurumsallaşmıştır. Kurumun uluslararasılaşma politikası ile uyumludur. Yönetim ve organizasyonel yapının işleyişi ve etkinliği irdelenmektedir.

Faaliyetler

(3) YK 2021/20 (KYİF.20): (A.5.1.1. - A.5.1.2.) Bölümün uluslararasılaşma süreçlerinin yönetimine ilişkin bir planlaması mevcuttur. Uluslararasılaşma konusunda özellikle orta ve



batı Avrupa ülkeleri ile proje tabanlı ortaklıklar geliştirilmesi. Ayrıca yurtdışından Üniversitemize gelen ve gelecek olan araştırmacılar için barınma, yol, yemek vb. kolaylıklar sağlanması amacıyla çeşitli üniversiteler ile anlaşma sağlanmıştır.

Olgunluk Düzeyi (Rubrik Dereceli Derecelendirme Puanı)

Olgunluk düzeyi 3 olarak belirlenmiştir.

Kanıtlar

- A.5.1.1. Anlaşmalı_Erasmus_Üniversiteleri
- A.5.1.2. Sırbistan_Belgrad_Üniversitesi_ile_yapılan_ikili_anlaşma

A.5.2. Uluslararasılaşma Kaynakları

Gereklikler Uluslararasılaşmaya ayrılan kaynaklar (mali, fiziksel, insan gücü) belirlenmiş, paylaşılmış, kurumsallaşmıştır, bu kaynaklar nicelik ve nitelik bağlamında izlenmekte ve değerlendirilmektedir.

Faaliyetler

Bölümün uluslararasılaşma kaynaklarına ilişkin bir planlama faaliyeti bulunmamaktadır.

Olgunluk Düzeyi (Rubrik Dereceli Derecelendirme Puanı)

Olgunluk düzeyi 1 olarak belirlenmiştir.

Kanıtlar

A.5.3. Uluslararasılaşma Performansı

Gereklikler Uluslararasılaşma performansı izlenmektedir. İzlenme mekanizma ve süreçleri yerleşiktir, sürdürülebilirdir, iyileştirme adımlarının kanıtları vardır.

Faaliyetler

Bölümün uluslararasılaşma performansının değerlendirilmesine ilişkin bir planlaması bulunmamaktadır.

Olgunluk Düzeyi (Rubrik Dereceli Derecelendirme Puanı)

Olgunluk düzeyi 1 olarak belirlenmiştir.

Kanıtlar**B. EĞİTİM VE ÖĞRETİM****B.1. Program Tasarımı, Değerlendirmesi ve Güncellenmesi**

Gereklilikler Birim, öğretim programlarını Türkiye Yükseköğretim Yeterlilikleri Çerçevesi ile uyumlu; öğretim amaçlarına ve öğrenme çıktılarına uygun olarak tasarlamalı, öğrencilerin ve toplumun ihtiyaçlarına cevap verdiğiinden emin olmak için periyodik olarak değerlendirmeli ve güncellemelidir.

B.1.1. Programların Tasarımı ve Onayı

Gereklilikler Programların amaçları ve öğrenme çıktıları (kazanımları) oluşturulmuş, TYYÇ ile uyumu belirtilmiş, kamuoyuna ilan edilmiştir. Program yeterlilikleri belirlenirken kurumun misyon-vizyonu göz önünde bulundurulmuştur. Ders bilgi paketleri varsa ulusal çekirdek programı, varsa ölçütler (örneğin akreditasyon ölçütleri vb.) dikkate alınarak hazırlanmıştır. Kazanımların ifade şekli öngörülen bilişsel, duyuşsal ve devinimsel seviyeyi açıkça belirtmektedir. Program çıktılarının gerçekleştiğinin nasıl izleneceğine dair planlama yapılmıştır, özellikle birimin ortak (generic) çıktıların irdelenme yöntem ve süreci ayrıntılı belirtilmektedir. Öğrenme çıktılarının ve gerekli öğretim süreçlerinin yapılandırılmasında bölüm bazında ilke ve kurallar bulunmaktadır. Program düzeyinde yeterliliklerin hangi eylemlerle kazandırılacağı (yeterlilik-ders-öğretim yöntemi matrisleri) belirlenmiştir. Alan farklılıklarına göre yeterliliklerin hangi eğitim türlerinde (örgün, karma, uzaktan) kazandırılacağı tanımlıdır. Programların tasarımında, fiziksel ve teknolojik olanaklar dikkate alınmaktadır (erişim, sosyal mesafe vb.)

Faaliyetler

(4)Kalite İyileştirme Planı “EIF 2021/4 (SEP F.1.3.5.) (B.1.1.1) Müfredat güncellenmesinin gerçekleşebilmesi için program yeterliliklerinin mezunlar ve işverenler ile birlikte iç paydaşlara yapılacak anketler ile sorgulanması ve sonuçlarına göre müfredata yönelik güncellemeler yapılması.” kapsamında Danışma Kurulu Toplantısı düzenlenmiş, iç ve dış



paydaşlara program müfredatı hakkında bilgi aktarımı yapılmış ve güncelleme çalışmalarısıyla ilgili görüşleri alınmıştır.

Olgunluk Düzeyi (Rubrik Dereceli Derecelendirme Puanı)

Olgunluk düzeyi 4 olarak belirlenmiştir.

Kanıtlar

- B.1.1.1.Danışma_kurulu_toplantı_kararı

B.1.2. Programın Ders Dağılım Dengesi

Gereklilikler Programın ders dağılımına ilişkin ilke, kural ve yöntemler tanımlıdır. Ders dağılımında öğretim elemanlarının uzmanlık alanları ve iş yükleri gözetilir ve ders dağılımı katılımcı bir şekilde belirlenir. Öğretim programı (müfredat) yapısı zorunlu-seçmeli ders, alan- alan dışı ders dengesini gözetmekte, kültürel derinlik ve farklı disiplinleri tanıma imkânı vermektedir. Ders sayısı ve haftalık ders saati öğrencinin akademik olmayan etkinliklere de zaman ayırabileceği şekilde düzenlenmiştir. Bu kapsamda geliştirilen ders bilgi paketlerinin amaca uygunluğu ve işlerliği izlenmekte ve bağlı iyileştirmeler yapılmaktadır.

Faaliyetler

(3)(B.1.2.1) Öğretim programında dersler kategorik olarak %15 temel bilim eğitimi, %50'si mesleki/ teknik dersler, %19'u mesleki/teknik seçmeli dersler ve %16'sı mesleki olmayan ve alan dışı seçmeli derslerden oluşarak kültürel derinlik ve farklı disiplinleri tanıma imkânı vermektedir.

Olgunluk Düzeyi (Rubrik Dereceli Derecelendirme Puanı)

Olgunluk düzeyi 3 olarak belirlenmiştir.

Kanıtlar

- B.1.2.1.Tam_Müfredat_Formu

B.1.3. Ders Kazanımlarının Program Çıktılarıyla Uyumu

Gereklilikler Derslerin öğrenme kazanımları (karma ve uzaktan eğitim de dahil) tanımlanmış ve program çıktıları ile ders kazanımları eşleştirmesi oluşturulmuş ve ilan edilmiştir. Kazanımların ifade şekli öngörülen bilişsel, duyuşsal ve devinimsel seviyeyi açıkça belirtmektedir.

Ders öğrenme kazanımlarının gerçekleştiğinin nasıl izleneceğine dair planlama yapılmıştır, özellikle alana özgü olmayan (genel) kazanımların irdelenme yöntem ve süreci ayrıntılı belirtilmektedir.

Faaliyetler

(3)(B.1.3.1) Müfredatta bulunan derslere ait ders tanımlama formlarında bulunan ders çıktıları ile program çıktılarına katkı düzeyi tablolarında program çıktıları ve ders kazanımlarının ilişkilendirilmesi yapılmış ve bilgi paketinde yayımlanmıştır.

Olgunluk Düzeyi (Rubrik Dereceli Derecelendirme Puanı)

Olgunluk düzeyi 3 olarak belirlenmiştir.

Kanıtlar

- B.1.3.1.Bilgi_Paketi_Ders_Program_Yeterlilikleri_Tabloları

B.1.4. Öğrenci İş Yüküne Dayalı Ders Tasarımı

Gereklilikler Tüm derslerin AKTS değeri web sayfası üzerinden paylaşılmakta, öğrenci iş yükü takibi ile doğrulanmaktadır. Staj ve mesleğe ait uygulamalı öğrenme fırsatları mevcuttur ve yeterince öğrenci iş yükü ve kredi çerçevesinde değerlendirilmektedir. Gerçekleşen uygulamanın niteliği irdelenmektedir. Öğrenci iş yüküne dayalı tasarımda uzaktan eğitimle ortaya çıkan çeşitlilikler de göz önünde bulundurulmaktadır.

Faaliyetler

(3) (B.1.4.1) Staj ve değişim programlarının da AKTS karşılığını içeren öğretim programı, tüm derslerin AKTS hesaplanmasındaki iş yükü dağılımlarını da gösterir şekilde bilgi paketi aracılığıyla yayımlanmaktadır.

Olgunluk Düzeyi (Rubrik Dereceli Derecelendirme Puanı)

Olgunluk düzeyi 3 olarak belirlenmiştir.

Kanıtlar

- B.1.4.1.Bilgi_Paketi_Ders_Tanımlama_Formu

B.1.5. Programların İzlenmesi ve Güncellenmesi

Gereklilikler Her program ve ders için (örgün, uzaktan, karma, açıktan) program amaçlarının ve öğrenme çıktılarının izlenmesi planlandığı şekilde gerçekleşmektedir. Bu sürecin işleyişi ve sonuçları paydaşlarla birlikte değerlendirilmektedir. Eğitim ve öğretim ile ilgili istatistiki göstergeler (her yarıyıl açılan dersler, öğrenci sayıları, başarı durumları, geri besleme sonuçları, ders çeşitliliği, lab uygulama, lisans/lisansüstü dengeleri, ilişki kesme sayıları/nedenleri, vb) periyodik ve sistematik şekilde izlenmekte, tartışılmakta, değerlendirilmekte, karşılaştırılmakta ve kaliteli eğitim yönündeki gelişim sürdürülmektedir. Program akreditasyonu planlaması, teşviki ve uygulaması vardır; birimin akreditasyon stratejisi belirtilmiş ve sonuçları tartışılmıştır. Akreditasyonun getirileri, iç kalite güvence sistemine katkısı değerlendirilmektedir.

Faaliyetler

(4) Kalite İyileştirme Planı “EİF 2021/4 (SEP F.1.3.5.) (B.1.1.1.) Müfredat güncellenmesinin gerçekleşebilmesi için program yeterliliklerinin mezunlar ve işverenler ile birlikte iç paydaşlara yapılacak anketler ile sorgulanması ve sonuçlarına göre müfredata yönelik güncellemeler yapılması.” kapsamında Danışma Kurulu Toplantısı düzenlenmiş, iç ve dış paydaşlara program müfredatı hakkında bilgi aktarımı yapılmış ve güncelleme çalışmalarısıyla ilgili görüşleri alınmıştır.

Olgunluk Düzeyi (Rubrik Dereceli Derecelendirme Puanı)

Olgunluk düzeyi 3 olarak belirlenmiştir.

Kanıtlar

- B.1.1.1.Danışma_kurulu_toplantı_kararı



B.1.6. Eğitim ve Öğretim Süreçlerinin Yönetimi

Gereklilikler Birim, eğitim ve öğretim süreçlerini bütüncül olarak yönetmek üzere; organizasyonel yapılanma (üniversite eğitim ve öğretim komisyonu, öğrenme ve öğretme merkezi, vb.), bilgi yönetim sistemi ve uzman insan kaynağına sahiptir. Eğitim ve öğretim süreçleri üst yönetimin koordinasyonunda yürütülmekte olup; bu süreçlere ilişkin görev ve sorumluluklar tanımlanmıştır.

Eğitim ve öğretim programlarının tasarlanması, yürütülmesi, değerlendirilmesi ve güncellenmesi faaliyetlerine ilişkin kurum genelinde ilke, esaslar ile takvim belirlidir.

Programlarda öğrenme kazanımı, öğretim programı (müfredat), eğitim hizmetinin verilme biçimi (örgün, uzaktan, karma, açıktan), öğretim yöntemi ve ölçme-değerlendirme uyumu ve tüm bu süreçlerin koordinasyonu üst yönetim tarafından takip edilmektedir.

Faaliyetler

Olgunluk Düzeyi (Rubrik Dereceli Derecelendirme Puanı)

Kanıtlar

B.2. Programların Yürütülmesi (Öğrenci Merkezli Öğrenme Öğretme ve Değerlendirme)

Gereklilikler (Öğrenci Merkezli Öğrenme, Öğretme ve Değerlendirme)

Birim, hedeflediği nitelikli mezun yeterliliklerine ulaşmak amacıyla öğrenci merkezli ve yetkinlik temelli öğretim, ölçme ve değerlendirme yöntemlerini uygulamalıdır. Birim, öğrenci kabulleri, diploma, derece ve diğer yeterliliklerin tanınması ve sertifikalandırılmasına yönelik açık kriterler belirlemeli; önceden tanımlanmış ve ilan edilmiş kuralları tutarlı şekilde uygulamalıdır.

B.2.1. Öğretim Yöntem ve Teknikleri

Gereklilikler Öğretim yöntemi öğrenciyi aktif hale getiren ve etkileşimli öğrenme odaklıdır. Tüm eğitim türleri içerisinde (örgün, uzaktan, karma) o eğitim türünün doğasına uygun; öğrenci merkezli, yetkinlik temelli, süreç ve performans odaklı disiplinlerarası, bütüncü, bütüncü,

vaka/uygulama temelinde öğrenmeyi önceleyen yaklaşımlara yer verilir. Bilgi aktarımından çok derin öğrenmeye, öğrenci ilgi, motivasyon ve bağlılığına odaklanılmıştır.

Örgün eğitim süreçleri ön lisans, lisans ve lisansüstü öğrencilerini kapsayan; teknolojinin sunduğu olanaklar ve ters yüz öğrenme, proje temelli öğrenme gibi yaklaşımlarla zenginleştirilmektedir. Öğrencilerinin araştırma süreçlerine katılımı müfredat, yöntem ve yaklaşımlarla desteklenmektedir. Tüm bu süreçlerin uygulanması, kontrol edilmesi ve gereken önlemlerin alınması sistematik olarak değerlendirilmektedir.

Faaliyetler

(3)(B.2.1.1) Öğrencilerin araştırma süreçlerine katılımını artırmak amacıyla 2209-A Üniversite Öğrencileri Araştırma Projeleri Destekleme Programı'na yönlendirilmekte ve katılımları sağlanmaktadır

Olgunluk Düzeyi (Rubrik Dereceli Derecelendirme Puanı)

Olgunluk düzeyi 3 olarak belirlenmiştir.

Kanıtlar

- B.2.1.1.2209-
A_Üniversite_Öğrencileri_Arastırma_Projeleri_Destekleme_Programı_Başvuru_Sonuc

B.2.2. Ölçme ve değerlendirme

Gereklikler Öğrenci merkezli ölçme ve değerlendirme, yetkinlik ve performans temelinde yürütülmekte ve öğrencilerin kendini ifade etme olanakları mümkün olduğunca çeşitlendirilmektedir.

Ölçme ve değerlendirmenin sürekliliği çoklu sınav olanakları ve bazıları süreç odaklı (formatif) ödev, proje, portfolyo gibi yöntemlerle sağlanmaktadır. Ders kazanımlarına ve eğitim türlerine (örgün, uzaktan, karma) uygun sınav yöntemleri planlamakta ve uygulanmaktadır. Sınav uygulama ve güvenliği (örgün/çevrimiçi sınavlar, dezavantajlı gruplara yönelik sınavlar) mekanizmaları bulunmaktadır.

Ölçme ve değerlendirme uygulamalarının zaman ve kişiler arasında tutarlılığı ve güvenilirliği sağlanmaktadır. Birim, ölçme değerlendirme yaklaşım ve olanaklarını öğrenci-öğretim elemanı



geri bildirimine dayalı biçimde iyileştirmektedir Bu iyileştirmelerin duyurulması, uygulanması, kontrolü, hedeflerle uyumu ve alınan önlemler irdelenmektedir.

Faaliyetler

Olgunluk Düzeyi (Rubrik Dereceli Derecelendirme Puanı)

Kanıtlar

B.2.3. Öğrenci Kabulü, Önceki Öğrenmenin Tanınması ve Kredilendirilmesi

Gereklilikler Öğrenci kabulüne (merkezi yerleştirmeye gelen öğrenci grupları dışında kalan öğrenciler dahil) ilişkin ilke ve kuralları tanımlanmış ve ilan edilmiştir. Bu ilke ve kurallar birbiri ile tutarlı olup, uygulamalar şeffaftır. Diploma, sertifika gibi belge talepleri titizlikle takip edilmektedir.

Önceki öğrenmenin (örgün, yaygın, uzaktan/karma eğitim ve serbest öğrenme yoluyla edinilen bilgi ve becerilerin) tanınması ve kredilendirilmesi yapılmaktadır.

Uluslararasılaşma politikasına paralel hareketlilik destekleri, öğrenciyi teşvik, kolaylaştırıcı önlemler bulunmaktadır ve hareketlilikte kredi kaybı olmaması yönünde uygulamalar vardır.

Faaliyetler

(3)(B.2.3.1) Öğrenci kabulü Eğitim-öğretim yılı öncesinde yayımlanan Özel Yetenek Sınavı Kılavuzu'nda belirtilen usul ve esaslara göre yapılmaktadır.

Olgunluk Düzeyi (Rubrik Dereceli Derecelendirme Puanı)

Olgunluk düzeyi 3 olarak belirlenmiştir.

Kanıtlar

- B.2.3.1.Özel_Yetenek_Sınav_Kılavuzu

B.2.4. Yeterliliklerin Sertifikalandırılması ve Diploma

Gereklilikler Yeterliliklerin onayı, mezuniyet koşulları, mezuniyet karar süreçleri açık, anlaşılır, kapsamlı ve tutarlı şekilde tanımlanmış ve kamuoyu ile paylaşılmıştır. Sertifikalandırma ve diploma işlemleri bu tanımlı sürece uygun olarak yürütülmekte, izlenmekte ve gerekli önlemler alınmaktadır.

Faaliyetler

(3) (B.2.4.) *Yeterliliklerin onayı, mezuniyet koşulları, mezuniyet karar süreçleri açık, anlaşılır, kapsamlı ve tutarlı şekilde tanımlanmış ve kamuoyu ile paylaşılmıştır*

Olgunluk Düzeyi (Rubrik Dereceli Derecelendirme Puanı)

Olgunluk düzeyi 3 olarak belirlenmiştir.

Kanıtlar

B.2.4.Bilgi_Paketi_Mezuniyet_Koşulları

B.3. Öğrenme Kaynakları ve Akademik Destek Hizmetleri

Gereklilikler Birim, hedeflediği nitelikli mezun yeterliliklerine ulaşmak ve eğitim- öğretim faaliyetlerini yürütmek için uygun altyapıya, kaynaklara ve ortamlara sahip olmalı ve öğrenme olanaklarının tüm öğrenciler için yeterli ve erişilebilir olmasını güvence altına almalıdır. Birim öğrencilerin akademik gelişimi ve kariyer planlamasına yönelik destek hizmetleri sağlamalıdır.

B.3.1. Öğrenme Ortam ve Kaynakları

Gereklilikler Sınıf, laboratuvar, kütüphane, stüdyo; ders kitapları, çevrim içi (online) kitaplar/belgeler/videolar vb. kaynaklar uygun nitelik ve niceliktedir, erişilebilirdir ve öğrencilerin bilgisine/kullanımına sunulmuştur. Öğrenme ortamı ve kaynaklarının kullanımı izlenmekte ve iyileştirilmektedir. Birimde eğitim-öğretim ihtiyaçlarına tümüyle cevap verebilen, kullanıcı dostu, ergonomik, eş zamanlı ve eş zamansız öğrenme, zenginleştirilmiş içerik geliştirme ayrıca ölçme ve değerlendirme ve hizmet içi eğitim olanaklarına sahip bir öğrenme yönetim sistemi bulunmaktadır. Öğrenme ortamı ve kaynakları öğrenci-öğrenci, öğrenci-öğretim elemanı ve öğrenci-materyal etkileşimini geliştirmeye yönelmektedir.

Faaliyetler

(3)(B.3.1.1) Öğretim programının ihtiyaç duyduğu öğrenme ortamları ve kaynakları uygun nitelik ve niceliktedir.

Olgunluk Düzeyi (Rubrik Dereceli Derecelendirme Puanı)

Olgunluk düzeyi 3 olarak belirlenmiştir.

Kanıtlar

- B.3.1.1. Eğitim için Kullanılan Alanlar ve Teçhizat

B.3.2. Akademik Destek Hizmetleri

Gereklikler Öğrencinin akademik gelişimini takip eden, yön gösteren, akademik sorunlarına ve kariyer planlamasına destek olan bir danışman öğretim üyesi bulunmaktadır. Danışmanlık sistemi öğrenci portfolyosu gibi yöntemlerle takip edilmekte ve iyileştirilmektedir. Öğrencilerin danışmanlarına erişimi kolaydır ve çeşitli erişimi olanakları (yüz yüze, çevrimiçi) bulunmaktadır. Psikolojik danışmanlık ve kariyer merkezi hizmetleri vardır, erişilebilirdir (yüz yüze ve çevrimiçi) ve öğrencilerin bilgisine sunulmuştur. Hizmetlerin yeterliliği takip edilmektedir.

Faaliyetler

(3) **KODU** (B.3.2.1) Programa yeni yerleşen öğrencilere yönelik üniversite eğitim-öğretim hayatı ve işleyişine yönelik bilgilendirme amaçlı bir akademik danışman bilgilendirme toplantısı düzenlenmiştir.

(3)Kalite İyileştirme Planı “EİF 2021/18-b (B).3.2.2) Öğrenci Bilgi Sisteminde erişimde olan Danışmanlık Ofis Saati uygulamasının aktif olarak uygulanmasının sağlanması” kapsamında akademik danışmanlık yapan tüm öğretim elemanları, danışmanlık ofis saatlerini Öğrenme Bilgi Sistemi üzerinde duyurmaktadır

Olgunluk Düzeyi (Rubrik Dereceli Derecelendirme Puanı)

Olgunluk düzeyi 3 olarak belirlenmiştir.



Kanıtlar

- B. 3.2.2.Ofis_Danışmanlık_Saatleri_İlanı

B.3.3. Tesis ve Altyapılar

Gereklilikler Tesis ve altyapılar (yemekhane, yurt, teknoloji donanımlı çalışma alanları; sağlık, ulaşım, bilişim hizmetleri, uzaktan eğitim altyapısı) ihtiyaca uygun nitelik ve niceliktedir, erişilebilirdir ve öğrencilerin bilgisine/kullanımına sunulmuştur. Tesis ve altyapıların kullanımı irdelenmektedir.

Faaliyetler

Olgunluk Düzeyi (Rubrik Dereceli Derecelendirme Puanı)

Kanıtlar

B.3.4. Dezavantajlı Gruplar

Gereklilikler Dezavantajlı, kırılğan ve az temsil edilen grupların (engelli, yoksul, azınlık, göçmen vb.) eğitim olanaklarına erişimi eşitlik, hakkaniyet, çeşitlilik ve kapsayıcılık gözetilerek sağlanmaktadır. Uzaktan eğitim alt yapısı bu grupların ihtiyacı dikkate alınarak oluşturulmuştur. Üniversite yerleşkelerinde ihtiyaçlar doğrultusunda engelsiz üniversite uygulamaları bulunmaktadır. Bu grupların eğitim olanaklarına erişimi izlenmekte ve geri bildirimleri doğrultusunda iyileştirilmektedir.

Faaliyetler

Olgunluk Düzeyi (Rubrik Dereceli Derecelendirme Puanı)

Kanıtlar

B.3.5. Sosyal, Kültürel, Sportif Faaliyetler

Gereklilikler Öğrenci toplulukları ve bu toplulukların etkinlikleri, sosyal, kültürel ve sportif faaliyetlerine yönelik mekân, bütçe ve rehberlik desteği vardır. Ayrıca sosyal, kültürel, sportif



faaliyetleri yürüten ve yöneten idari örgütlenme mevcuttur. Gerçekleştirilen faaliyetler izlenmekte, ihtiyaçlar doğrultusunda iyileştirilmektedir.

Faaliyetler

Olgunluk Düzeyi (Rubrik Dereceli Derecelendirme Puanı)

Kanıtlar

B.4. Öğretim Kadrosu

Gereklilikler Birim, öğretim elemanlarının ders görevlendirmesi ile ilgili tüm süreçlerinde adil ve açık olmalıdır. Hedeflenen nitelikli mezun yeterliliklerine ulaşmak amacıyla, öğretim elemanlarının eğitim-öğretim yetkinliklerini sürekli geliştirmek için olanaklar sunulmalıdır.

B.4.1. Atama, Yükseltme ve Görevlendirme Kriterleri

Gereklilikler Öğretim elemanı (uluslararası öğretim elemanları dahil) ders yükü ve dağılım dengesi şeffaf olarak paylaşılır. Birimin öğretim üyesinden beklentisi bireylerce bilinir. Kurum dışından ders vermek üzere görevlendirilenlerin seçiminde liyakate dikkat edilir ve yarıyıl sonunda performanslarının değerlendirilmesi şeffaf ve etkindir. Birimde eğitim-öğretim ilkelerine ve kültürüne uyum gözetilmektedir.

Faaliyetler

Olgunluk Düzeyi (Rubrik Dereceli Derecelendirme Puanı)

Kanıtlar

B.4.2. Öğretim Yetkinlikleri ve Gelişimi

Gereklilikler Öğretim yetkinliği geliştirme süreçleri ihtiyaç analizleri temelinde planlanır, yaygın biçimde yürütülür ve etkililiği düzenli olarak izlenir. Tüm öğretim elemanlarının etkileşimli-aktif ders verme yöntemlerini ve uzaktan eğitim süreçlerini öğrenmeleri ve kullanmaları için sistematik eğitimcilerin eğitimi etkinlikleri (kurs, çalıştay, ders, seminer vb.) ve bunu üstlenecek/ gerçekleştirecek öğretme-öğrenme merkezi yapılanması vardır. Öğretim



elemanlarının pedagojik ve teknolojik yeterlilikleri artırılmaktadır. Birimin öğretim yetkinliği geliştirme performansı değerlendirilmektedir.

Faaliyetler

Olgunluk Düzeyi (Rubrik Dereceli Derecelendirme Puanı)

Kanıtlar

B.4.3. Eğitim Faaliyetlerine Yönelik Teşvik ve Ödüllendirme

Gereklilikler Öğretim elemanları için yaratıcı/yenilikçi eğitim uygulamalarını ve bu alanda rekabeti arttırmak üzere “iyi eğitim ödülü” gibi teşvik ve ödüllendirme süreçleri vardır. Eğitim ve öğretimi önceliklendirmek üzere atama ve yükseltme kriterlerinde yaratıcı eğitim faaliyetlerine yer verilir.

Faaliyetler

Olgunluk Düzeyi (Rubrik Dereceli Derecelendirme Puanı)

Kanıtlar

C. ARAŞTIRMA VE GELİŞTİRME

Sanat alanlarında faaliyet gösteren birimler sanat faaliyetlerini Araştırma ve Geliştirme başlığı altında değerlendirmelidir.

C.1. Araştırma Süreçlerinin Yönetimi ve Araştırma Kaynakları

Gereklilikler Birim, araştırma faaliyetlerini stratejik planı çerçevesinde belirlenen akademik öncelikleri ile yerel, bölgesel ve ulusal kalkınma hedefleriyle uyumlu, değer üretebilen ve toplumsal faydaya dönüştürülebilen biçimde yönetmelidir. Bu faaliyetler için uygun fiziki altyapı ve mali kaynaklar oluşturmalı ve bunların etkin şekilde kullanımını sağlamalıdır.

C.1.1. Araştırma Süreçlerinin Yönetimi

Gereklilikler Araştırma süreçlerin yönetimine ilişkin benimsenen yaklaşımlar, motivasyon ve yönlendirme işlevinin nasıl tasarlandığı, kısa ve uzun vadeli hedeflerin net ve kesin nasıl tanımlandığı, araştırma yönetimi ekibi ve görev tanımları belirlenmiştir; uygulamalar bu kurumsal tercihler yönünde gelişmektedir. Bilimsel araştırma ve sanatsal süreçlerin yönetiminin etkinliği ve başarısı izlenmekte ve iyileştirilmektedir.

Faaliyetler

(2) AİF 2022/8 (C.1.1.1) Öğretim elemanlarının performanslarını saptama, izleme ve ödüllendirme süreçlerinde kullanımının yaygınlaştırılması amacıyla dekanlıktan gelen talimatlar öğretim elemanlarına duyurulmuştur.

Olgunluk Düzeyi (Rubrik Dereceli Derecelendirme Puanı)

Olgunluk düzeyi 2 olarak belirlenmiştir.

Kanıtlar

(2) C.1.1.1.Performans_Programı



C.1.2. İç ve Dış Kaynaklar

Gereklilikler Birimin fiziki, teknik ve mali araştırma kaynakları misyon, hedef ve stratejileriyle uyumlu ve yeterlidir. Kaynakların çeşitliliği ve yeterliliği izlenmekte ve iyileştirilmektedir.

Araştırmaya yeni başlayanlar için üniversite içi çekirdek fonlar vardır ve erişimi kolaydır. Araştırma potansiyelini geliştirmek üzere proje, konferans katılımı, seyahat, uzman daveti destekleri, kişisel fonlar, motivasyonu arttırmak üzere ödül ve rekabetçi yükseltme kriterleri vardır. Üniversite içi kaynakların yıllar içindeki değişimi; bu imkanların etkinliği, yeterliliği, gelişime açık yanları, beklentileri karşılama düzeyi değerlendirilmektedir.

Misyon ve hedeflerle uyumlu olarak üniversite dışı kaynaklara yönelme desteklenmektedir. Bu amaçla çalışan destek birimleri ve yöntemleri tanımlıdır ve araştırmacılarca iyi bilinir.

Faaliyetler

Her bir süreç için planlama, uygulama, kontrol etme ve önlem alma faaliyetleri özlüce açıklanmalıdır.

Stratejik Plan Hedefleri, Strateji Eylem Planı (SEP), Kalite İyileştirme Planı (KİP) ve GÜ Kurumsal Akreditasyon Raporu (KAR) kapsamında gerçekleştirilen iyileştirmeler Sorumlu/İş Birliği Yapılacak Birim olarak belirlenen birimler tarafından mutlaka ilgili SP Hedefi/KİP/SEP Koduna referans vererek açıklamalıdır.

Olgunluk Düzeyi (Rubrik Dereceli Derecelendirme Puanı)

Kanıtlar

C.1.3. Doktora Programları ve Doktora Sonrası İmkanlar

Gereklilikler Doktora programlarının başvuru süreçleri, kayıtlı öğrencileri ve mezun sayıları ile gelişme eğilimleri izlenmektedir. Birimde doktora sonrası (post-doc) imkanları bulunmaktadır ve birimin kendi mezunlarını işe alma (inbreeding) politikası açıktır.

Faaliyetler



Her bir süreç için planlama, uygulama, kontrol etme ve önlem alma faaliyetleri özlüce açıklanmalıdır.

Stratejik Plan Hedefleri, Strateji Eylem Planı (SEP), Kalite İyileştirme Planı (KİP) ve GÜ Kurumsal Akreditasyon Raporu (KAR) kapsamında gerçekleştirilen iyileştirmeler Sorumlu/İş Birliği Yapılacak Birim olarak belirlenen birimler tarafından mutlaka ilgili SP Hedefi/KİP/SEP Koduna referans vererek açıklamalıdır.

Olgunluk Düzeyi (Rubrik Dereceli Derecelendirme Puanı)

Kanıtlar

C.2. Araştırma Yetkinliği, İş Birlikleri ve Destekler

Gereklikler Birim, öğretim elemanları ve araştırmacıların bilimsel araştırma ve sanat yetkinliğini sürdürmek ve iyileştirmek için olanaklar (eğitim, iş birlikleri, destekler vb.) sunmalıdır.

C.2.1. Araştırma Yetkinlikleri ve Gelişimi

Gereklikler Doktora derecesine sahip araştırmacı oranı, doktora derecesinin alındığı kurumların dağılımı; kümelenme/ uzmanlık birikimi, araştırma hedefleri ile örtüşme konularının analizi, hedeflerle uyumu irdelenmektedir. Akademik personelin araştırma ve geliştirme yetkinliğini geliştirmek üzere eğitim, çalıştay, proje pazarları vb. gibi sistematik faaliyetler gerçekleştirilmektedir.

Faaliyetler

Her bir süreç için planlama, uygulama, kontrol etme ve önlem alma faaliyetleri özlüce açıklanmalıdır.

Stratejik Plan Hedefleri, Strateji Eylem Planı (SEP), Kalite İyileştirme Planı (KİP) ve GÜ Kurumsal Akreditasyon Raporu (KAR) kapsamında gerçekleştirilen iyileştirmeler Sorumlu/İş Birliği Yapılacak Birim olarak belirlenen birimler tarafından mutlaka ilgili SP Hedefi/KİP/SEP Koduna referans vererek açıklamalıdır.

Olgunluk Düzeyi (Rubrik Dereceli Derecelendirme Puanı)

Kanıtlar

C.2.2. Ulusal ve Uluslararası Ortak Programlar ve Ortak Araştırma Birimleri

Gereklilikler Kurumlararası işbirliklerini, disiplinlerarası girişimleri, sinerji yaratacak ortak girişimleri özendirecek mekanizmalar mevcuttur ve etkindir. Ortak araştırma veya lisansüstü programları, araştırma ağlarına katılım, ortak araştırma birimleri varlığı, ulusal ve uluslararası işbirlikleri gibi çoklu araştırma faaliyetleri tanımlanmıştır, desteklenmektedir ve sistematik olarak izlenerek birimin hedefleriyle uyumlu iyileştirmeler gerçekleştirilmektedir.

Faaliyetler

(2) EÖ-S 2024/7 (C.2.2.1) *Fakültemizde Antrenörlük Eğitimi Öğretim elemanlarının ve öğrencilerinin katılımı ile "Speaking Club" yabancı dilde konuşma etkinliği düzenlenmesi planlanmıştır.*

(3) EÖ-S 2024/7 (C.2.2.2) *Fakültemizde Antrenörlük Eğitimi Öğretim elemanlarının ve öğrencilerinin katılımı ile "Speaking Club" yabancı dilde konuşma etkinliği düzenlenmiştir.*

Olgunluk Düzeyi (Rubrik Dereceli Derecelendirme Puanı)

Olgunluk düzeyi 2 ve 3 olarak belirlenmiştir.

Kanıtlar

- (2)C.2.2.1.Speaking_Club_konuşma_etkinliğinin_planlama_uyurusu.
- (3)C.2.2.2.Speaking_Club_konuşma_etkinliğinin_gerçekleşme_video_görüntüsü.

C.3. Araştırma Performansı

Gereklilikler Birim, araştırma faaliyetlerini verilere dayalı ve periyodik olarak ölçmeli, değerlendirmeli ve sonuçlarını yayımlamalıdır. Elde edilen bulgular, birimin araştırma ve geliştirme performansının periyodik olarak gözden geçirilmesi ve sürekli iyileştirilmesi için kullanılmalıdır.

C.3.1. Araştırma Performansının İzlenmesi ve Değerlendirilmesi

Gereklilikler Birim araştırma faaliyetleri yıllık bazda izlenir, değerlendirilir, hedeflerle karşılaştırılır ve sapmaların nedenleri irdelenir. Birimin odak alanlarının üniversite içi bilinirliği, üniversite dışı bilinirliği; uluslararası görünürlük, uzmanlık iddiası konularının analizi, hedeflerle uyumu sistematik olarak analiz edilir. Performans temelinde teşvik ve takdir mekanizmaları kullanılır. Rakiplerle rekabet, seçilmiş kurumlarla kıyaslama (benchmarking) takip edilir. Performans değerlendirmelerinin sistematik ve kalıcı olması sağlanmaktadır.

Faaliyetler

Her bir süreç için planlama, uygulama, kontrol etme ve önlem alma faaliyetleri özlüce açıklanmalıdır.

Stratejik Plan Hedefleri, Strateji Eylem Planı (SEP), Kalite İyileştirme Planı (KİP) ve GÜ Kurumsal Akreditasyon Raporu (KAR) kapsamında gerçekleştirilen iyileştirmeler Sorumlu/İş Birliği Yapılacak Birim olarak belirlenen birimler tarafından mutlaka ilgili SP Hedefi/KİP/SEP Koduna referans vererek açıklamalıdır.

Olgunluk Düzeyi (Rubrik Dereceli Derecelendirme Puanı)

Kanıtlar

C.3.2. Öğretim Elemanı/Araştırmacı Performansının Değerlendirilmesi

Gereklilikler Öğretim elemanlarının araştırma performansını paylaşması beklenir; bunu düzenleyen tanımlı süreçler vardır ve bunlar ilgili paydaşlarca bilinir. Araştırma performansı yıl bazında izlenir, değerlendirilir ve kurumsal politikalar doğrultusunda kullanılır. Çıktılar, grubun ortalama değerleri ve saçılım şeffaf olarak paylaşılır. Performans değerlendirmelerinin sistematik ve kalıcı olması sağlanmıştır.

Faaliyetler

LYK 2024/90 (C.3.2.1) Veri Yönetim Sistemi (AVESİS) ve Akademik Performans Değerlendirme Süreç Yönetim Sistemi (APSİS) yazılımlarına yönelik "Akademik Bilgi Sistemleri" kullanıcı eğitimi planlanmıştır

LYK 2024/91(C.3.2.2) Veri Yönetim Sistemi (AVESİS) ve Akademik Performans Değerlendirme Süreç Yönetim Sistemi (APSİS) yazılımlarına yönelik "Akademik Bilgi Sistemleri" kullanıcı eğitimi planlanmıştır

Olgunluk Düzeyi (Rubrik Dereceli Derecelendirme Puanı)

Olgunluk düzeyi 2 ve 3 olarak belirlenmiştir.

Kanıtlar

- (2)C.3.2.1.AVESİS_APSİS_Kullanıcı
- (3)C.3.2.2.Eğitimin_Gerçekleştiği_youtube_video_görüntüsü

D. TOPLUMSAL KATKI

D.1. Toplumsal Katkı Süreçlerinin Yönetimi ve Toplumsal Katkı Kaynakları

Gereklilikler Birim, toplumsal katkı faaliyetlerini stratejik amaçları ve hedefleri doğrultusunda yönetmelidir. Bu faaliyetler için uygun fiziki altyapı ve mali kaynaklar oluşturmalı ve bunların etkin şekilde kullanımını sağlamalıdır.

D.1.1. Toplumsal Katkı Süreçlerinin Yönetimi

Gereklilikler Birimin toplumsal katkı politikası birimin toplumsal katkı süreçlerinin yönetimi ve organizasyonel yapısı kurumsallaşmıştır. Toplumsal katkı süreçlerinin yönetim ve organizasyonel yapısı kurumun toplumsal katkı politikası ile uyumludur, görev tanımları belirlenmiştir. Yapının işlerliği izlenmekte ve bağlı iyileştirmeler gerçekleştirilmektedir.

Faaliyetler

(3) TİF 2021/1 (D.1.1.1) Toplumsal katkı faaliyetlerinin küresel salgın koşullarına uygun planlanması, çevrim içi etkinliklerin artırılması. Bölümümüzde görevli öğretim üyelerimiz 6 Şubat 2023 tarihinde yaşanan deprem felaketinden dolayı etkilenen şehirlerimizden olan Maraş ve Adıyaman'a giderek, malzeme yardımı ve dağıtımını yapmıştır.

(3) TİF 2021/11 (D.1.1.2.) (D.1.1.3) (D.1.1.4) Topluma yönelik eğitim, seminer, çalıştay, bilgilendirme, danışmanlıklar kapsamında Birim öğretim üyelerimiz toplumsal katkı süreçlerine destek olacak şekilde çeşitli Federasyonların organize ettikleri çalıştaylara konuşmacı olarak katılmaktadır. Birim Öğretim üyelerinden biri 2023 yılı Nisan ayında KKTC



Üniversite Sporları Federasyonu davetlisi olarak Kıbrıs'a giderek çalışmaya katılmıştır. Bir diğer öğretim üyesi 2023 yılı Aralık ayında 'Türkiye'de Federasyonlar ve Antrenman Biliminde Çağdaş Yaklaşımlar' isimli çalışmada konuşmacı olarak katılım sağlamıştır.

(3) TİF 2021/8-c (D.1.1.5) Toplumsal Katkı faaliyetleri için sosyal medya, yazılı ve görsel basının etkin olarak kullanılması kapsamında birim, kendi adına sosyal medya hesabı açmış, aktif bir şekilde kullanılmaya çalışılan bu hesapta birimle ilgili her türlü faaliyet paylaşılmaktadır.

Olgunluk Düzeyi (Rubrik Dereceli Derecelendirme Puanı)

Olgunluk düzeyi 3 olarak belirlenmiştir.

Kanıtlar

- D.1.1.1. Öğretim_üyesi_malzeme_yardımları
- D.1.1.2. Seminer_Katılım
- D.1.1.3.
Türkiye'de_Federasyonlar_ve_Antrenman_Biliminde_Çağdaş_Yaklaşımlar_katılım
- D.1.1.4. Eawhand Çalıştayı
- D.1.1.5. Antrenörlük_Eğitimi_Bölümü_Instagram sayfası

D.1.2. Kaynaklar

Gereklilikler Toplumsal katkı etkinliklerine ayrılan kaynaklar (mali, fiziksel, insan gücü) belirlenmiş, paylaşılmış ve kurumsallaşmış olup, bunlar izlenmekte ve değerlendirilmektedir.

Faaliyetler

(3) TİF 2022/9: (D.1.2.1) Bilgi alışverişi yapmak ve süreçleri daha kaliteli hale getirebilmek için birim dış paydaş kurulu ile toplantılar düzenlenmiştir.

(3) TİF 2021/35 (D.1.2.2) Yaşam boyu öğrenme çerçevesinde eğitim, kurslar, sertifika programlarının



artırılması kapsamında birim öğretim üyemiz ‘Kampçılık Söyleşileri, Doğru Bilinen Yanlışlar’ adlı seminerde konuşmacı akademisyen olarak katılmıştır.

Olgunluk Düzeyi (Rubrik Dereceli Derecelendirme Puanı)

Olgunluk düzeyi 3 olarak belirlenmiştir.

Kanıtlar

D.1.2.1. Dış_Paydaş_Katılım_Toplantısı

D.1.2.2. Kampçılık_Söyleşileri_Katılım

D.2 Toplumsal Katkı Performansı

Gereklilikler Birim, toplumsal katkı stratejisi ve hedefleri doğrultusunda yürüttüğü faaliyetleri periyodik olarak izlemeli ve sürekli iyileştirmelidir.

D.2.1. Toplumsal Katkı Performansının İzlenmesi ve Değerlendirilmesi

Gereklilikler Birim, toplumun ve çevrenin ihtiyaçlarına cevap verebilen ve değer yaratan toplumsal katkı faaliyetlerinde bulunmaktadır. Birimde görevli öğretim üyelerimiz çeşitli spor federasyonlarında teknik kurullarda görevler üstlenmektedir.

Faaliyetler

(3) EİF 2023/14 (SEP F.4.4.1.) (D.2.1.1) Üniversite spor tesislerinde yapılan kurs, etkinlik sayısının artırılması amacıyla Birim, alandaki tecrübesi ve sahip olduğu tüm kaynaklarla toplumsal katkı süreçlerine destek olacak şekilde çeşitli organizasyonlara ev sahipliği yapmaktadır. 4-12 Mayıs 2023 tarihinde düzenlenen UNİLİG hentbol, yüzme gibi branşlarda yarışmalara ev sahipliği yapmıştır.

(3)TİF 2021/24: (D.2.1.2), (D.2.1.3), (D.2.1.4)(D.2.1.5.) Teknik kurul başkanlığı, kurul üyeliği gibi çeşitli görevlerle federasyonların ihtiyaç duyduğu her alanda destek vererek sportif branşlarının gelişmesine katkıda bulunmaktadır. Sportif branşların teknik kurulları etkileşimde kalarak, branşla ilgili gerek duyulan milli takımlar, kamplar, yarışmalar, genel



kurallar gibi bir çok konuda gerekli durumlarda fikir alışverişi yaparak ortak bir paydada buluşup süreci yönetmektedirler.

(3)TİF 2021/12: (D.2.1.6) Birim öğretim üyelerimiz Tübitak Bilim İnsanı Destek Programları Başkanlığı BİDEB tarafından yürütülen 2209-A Üniversite Öğrencileri Araştırma Projeleri Destekleme Programı 2023 yılı 1. Dönem kapsamında destek almaya hak kazanarak proje süreçlerini yürütmektedirler.

(3)TİF 2021/30) (D.2.1.7) Birim, 1.sınıf öğrencileri ile danışmanlık toplantısı gerçekleştirmiştir. Bu toplantıda hem öğrencilerin birimle ilgili süreçler hakkında bilgilendirilmesi, hem öğretim üyelerini yakından tanımaları hem de spor alanlarıyla profesyonel olarak ilgilenmiş öğrencilerin belirlenmesi sağlanmıştır.



Olgunluk Düzeyi (Rubrik Dereceli Derecelendirme Puanı)

Olgunluk düzeyi 3 olarak belirlenmiştir.

Kanıtlar

- D.2.1.1. Unilig_Müسابakalarına_Ev_Sahipliği
- D.2.1.2. Atletizm_Federasyonu_Teknik_Kurul_Başkanı
- D.2.1.3. Üniversite_Sporları_Federasyonu_Teknik_Kurul_Üyeliği
- D.2.1.4. Üniversite_Sporları_Federasyonu_Teknik_Kurul_Üyeliği
- D.2.1.5. Tenis_Federasyonu_Teknik_Kurul_Üyeliği
- D.2.1.6. Tübitak_2209-A_Proje
- D.2.1.7. Öğrenci Bilgilendirme Toplantısı



SONUÇ VE DEĞERLENDİRME

Birim eğitim, öğretim ve işleyişle ilgili mevcut durumu geliştirici birçok önlem almaktadır. 2023 yılı içerisinde öğrenci temsilcisi belirlemiştir ve yapılan toplantı ile öğrencilere temsilcileri tanıtılmıştır. Öğrenci temsilcisi öğrencilerin mevcut durum değerlendirmelerini, öneri ve isteklerini birim öğretim üyelerine iletmektedir. Ayrıca yine 2023 yılı içerisinde kurulan birim dış paydaş kurulu ile ilk toplantı yapılmıştır. Dış paydaşların görüş ve önerileri dinlenmiş, eğitim öğretim süreci, toplumsal katkı ve birçok alanda birimi ileriye taşıyabilecek adımlar konuşulmuştur. Bu toplantıya öğrenci temsilcisinin de katılımı sağlanarak, öğrenciden başlayarak dış paydaşa kadar devam eden bir ağ kurulması sağlanmıştır. Toplantıların devamlarının sağlanması ve alınan kararların uygulamaya geçirilmesinin takibi birim tarafından düzenli şekilde kontrol edilecektir.

Birim öğrencilerin görüşlerinin ve değerlendirmelerinin takibi kapsamında başka bir önlem olarak Antrenörlük Eğitimi Bölümü Memnuniyet Anketi uygulamıştır. Ancak Birim ölçme değerlendirme ekibi henüz kurulmamıştır. 2024 yılı itibariyle ölçme değerlendirme ekibi kurularak faaliyete geçirilmesi planlanmaktadır.

Birimin genel olarak Strateji Eylem Planında eksikler olduğu görülmektedir. Liderlik, Yönetişim ve Kalite, Eğitim ve Öğretim, Araştırma ve Geliştirme ve Toplumsal Katkı başlıkları altında Strateji Planı yapılması ve bu plan doğrultusunda Strateji eylem planı oluşturulması gerekliliği bölüm kalite ekibi tarafından fark edilmiştir. Konu ile ilgili Bölüm Başkanlığı ile iletişime geçilmiş, eğitim öğretim döneminin açılmasıyla beraber bu konunun gündeme getirilmesi ve bu konuda harekete geçilmesi hedefi konulmuştur. 2023 yılının ilk altı ayını kapsayan süreçte üniversitelerin uzaktan eğitim vermeleri sebebiyle toplumsal katkılara yönelik sürecin öğrenci bazında değil daha çok bölümde görevli öğretim üyeleri tarafından yapıldığı görülmektedir. Yeni dönemde öğrencilerinde sürece dahil edildiği ve toplumsal katkıya daha fazla odaklanması gerektiği düşünülmektedir. Toplumsal katkı süreçlerini daha iyi yönetebilmek için sonraki süreçlerde sosyal medya, yazılı basın gibi araçların etkin olarak kullanılması söz konusu olabilir.

Birimin güçlü yönlerinden biri, öğretim üyelerinin sosyal, kültürel ve sportif faaliyetler açısından faal durumda olmasıdır. Birçok federasyonda görevli öğretim üyelerimiz sosyal, kültürel ve sportif faaliyetlere katılım sağlamaktadır



GAZİ ÜNİVERSİTESİ
KALİTE KOMİSYONU

