

**GAZİ ÜNİVERSİTESİ**

**SAĞLIK BİLİMLERİ FAKÜLTESİ  
DİL VE KONUŞMA TERAPİSİ BÖLÜMÜ**

**2021 YILI FAALİYET RAPORU**

## İçindekiler<sup>1</sup>

<b>BİRİM / ÜST YÖNETİCİ SUNUŞU</b> .....	<b>3</b>
<b>I. GENEL BİLGİLER</b> .....	<b>4</b>
A. Misyon ve Vizyon.....	4
B. Yetki, Görev ve Sorumluluklar.....	4
C. İdareye İlişkin Bilgiler .....	<b>Hata! Yer işareti tanımlanmamış.</b>
1. Fiziksel Yapı.....	<b>Hata! Yer işareti tanımlanmamış.</b>
2. Teşkilat Yapısı .....	9
3. Teknoloji ve Bilişim Altyapısı.....	9
4. İnsan Kaynakları .....	11
5. Sunulan Hizmetler.....	17
6. Yönetim ve İç Kontrol Sistemi .....	21
D. Diğer Hususlar .....	21
<b>II. AMAÇ ve HEDEFLER</b> .....	<b>21</b>
A. Temel Politika ve Öncelikler .....	21
B. Birimin Stratejik Planında Yer Alan Amaç ve Hedefler.....	21
C. Diğer Hususlar .....	23
<b>III. FAALİYETLERE İLİŞKİN BİLGİ VE DEĞERLENDİRMELER</b> .....	<b>23</b>
A. Mali Bilgiler .....	23
1. Bütçe Uygulama Sonuçları.....	23
2. Mali Denetim Sonuçları .....	24
3. Diğer Hususlar .....	24
B. Performans Bilgileri.....	24
1. Faaliyet ve Proje Bilgileri.....	<b>Hata! Yer işareti tanımlanmamış.</b>
2. Performans Programı Sonuçlarının Değerlendirilmesi .....	27
3. Stratejik Plan Değerlendirme Tabloları.....	32
4. Performans Bilgi Sisteminin Değerlendirilmesi .....	47
5. Diğer Hususlar .....	47
<b>IV. KURUMSAL KABİLİYET ve KAPASİTENİN DEĞERLENDİRİLMESİ</b> .....	<b>47</b>
A. Üstünlükler .....	47
B. Zayıflıklar .....	47
C. Değerlendirme .....	48
<b>V. ÖNERİ VE TEDBİRLER</b> .....	<b>49</b>

<sup>1</sup> Birimin faaliyet alanı gereği bilgi ve veri sağlanamayan başlıklar rapordan çıkartılabilir.

## BİRİM / ÜST YÖNETİCİ SUNUŞU

### SUNUŞ

Dil ve Konuşma Bozuklukları bireylerin tüm gelişim alanlarını etkileyen bir sınırlılıktır. Yaşı ve gelişimi ile uyumlu olarak kendisini ifade edemeyen bireyler psikososyal sorunlar yaşamaya adaylardır ve bu durum kişilerin yaşama dair tüm üretkenliklerini olumsuz etkiler. Özellikle çocuklarda görülebilecek dil ve konuşma bozuklukları çocukların ilerleyen yaşantılarına etki yapabilecek olumsuzluklara yol açar. Dil ve Konuşma Bozuklukları çocukların akademik süreçlerine yansiyabilecek sorunlara yol açması bir halk sağlığı sorunu olarak Dil ve Konuşma Terapisi Bölümünü önleyici ve rehabilitasyon uygulamaları ile ön plana çıkartmaktadır. Üniversitemiz bünyesinde yeni kurulmuş ve lisans düzeyinde öğrenci eğitim planlaması yapılan bölümümüz bu yönleriyle ülke ihtiyaçlarının karşılanmasında nitelikli alan uzmanları yetiştirerek önemli katkılar sağlayacaktır.

Fakültemiz bünyesinde 2017 tarihinde açılmış olan Dil ve Konuşma Terapisti bölümü çocuklarımız başta olmak üzere tüm bireylere hizmet üreterek, araştırma ve geliştirmeye yönelik akademik çalışmalarla ülkemiz için önemli ihtiyacı karşılamaktadır. Bu çerçevede bilim üretmek ve klinik hizmet vermek amacıyla uzun ve kısa vadeli stratejilerin belirlenmesi ve bu doğrultuda planlamaların yapılması gerekmektedir.

Araştırma Üniversitesi olmak gibi bir öneme sahip olan üniversitemizde bölüm olarak daha etkin ve dünya ile daha entegre bir bölüm olmayı hedeflemekteyiz. Bu yolda planlamalar yaparken genç öğrencilerimizin de mesleki birikimlerini arttırarak gelişen teknolojik koşullara uyum sağlamalarını hedeflemekte ve uluslararası düzeyde fikir ve eylem sahibi olmalarını amaçlamaktayız. Hazırlanan stratejik planda belirlenen hedefler doğrultusunda izlenecek yolun belirlenmesi, uygulanması ve denetlenmesi aşamaları bu sürecin temel çatısını oluşturmaktadır.

Prof. Dr. Bülent GÜNDÜZ

Sağlık Bilimleri Fakültesi

Dil ve Konuşma Terapisi Bölüm Başkanı

## **I. GENEL BİLGİLER**

### **A. Misyon ve Vizyon**

#### **Misyon**

Mesleki etik değerlerine sahip çıkan, yüksek standartlarda bilgi ve klinik deneyime sahip, problem çözme ve araştırmacı yeteneği gelişmiş, farklı disiplinler ile iş birliği kurabilen ve bilgi ve bilimin ışığında toplumun ihtiyaçlarını karşılayan Dil ve Konuşma Terapistleri yetiştirmektedir.

#### **Vizyon**

Yapılan bilimsel çalışmalar ışığında ulusal düzeyde öncü, uluslararası düzeyde söz sahibi ve tanınan bir bölüm olarak, herhangi bir ayırım gözetmeksizin toplumsal yararı ön planda tutan ve buna katkı sağlayan, çağdaş ve bağımsız çalışma prensibi ile diğer sağlık disiplinleri ile multidisipliner zeminde buluşabilen bir bölüm olabilmektedir.

### **B. Yetki, Görev ve Sorumluluklar**

Gazi Üniversitesi Dil ve Konuşma Terapisi Bölümü Sağlık Bilimleri Fakültesi bünyesinde 2017 yılında kurulmuştur. Bölüm başkanlığını Prof. Dr. Bülent GÜNDÜZ' ün yürüttüğü bölümde şu an aktif olarak iki araştırma görevlisi ve bir öğretim görevlisi görev yapmaktadır. Belirtilen tarihten itibaren, fakülte bünyesinde Dil ve Konuşma Terapisi hizmetleri yürütülmektedir.

Dil ve Konuşma Terapisi Bölümü; 4 yıl tam zamanlı lisans eğitimi olarak verilen, teorik ve pratik dersler içeren, çeşitli saha ve kurum stajları yapılan ve seminer, eğitim ve araştırma projeleri hazırlama sorumlulukları bulunan bir bölümdür. Bölümün lisans programı için öğrenci alımları henüz başlamamış olup, konu ile ilgili çalışmalar devam etmektedir.

#### **Programın amacı**

Toplumda karşılaşılan iletişim, dil, konuşma, ses ve yutma bozukluklarını önlemede, değerlendirmede ve bireye özgü uygun terapi yöntemini uygulamada yetkin, akılcı, araştıran ve kendini sürekli yenileyerek bilimsel gelişmeler ışığında bu hizmetlerini devam ettiren, etik değerlere ve vicdani yükümlülüklerine bağlı "Dil ve Konuşma Terapisti" yetiştirmektedir.

#### **Çalışma Alanları**

Dil ve Konuşma Terapisi bölümünden mezun terapistlerin çalışabileceği geniş bir istihdam alanı bulunmaktadır. Terapistler;

Üniversite, devlet ve özel hastanelerde,

Özel eğitim ve rehabilitasyon merkezlerinde,

Özel dil ve konuşma terapisi kliniklerinde,

Halk sağlığı merkezlerinde,

İşitme engelli okullarında,

Sağlık ocakları ve yaşlı bakımevlerinde,

Okullarda ve okul öncesi eğitim kurumlarında Dil ve Konuşma Terapisti olarak hizmet verebilmektedirler.

## C. İdareye İlişkin Bilgiler

### 1- Fiziksel Yapı

#### 1.1- Eğitim Alanları Derslikler\*

Eğitim Alanı	Kapasitesi 0-50	Kapasitesi 51-75	Kapasitesi 76-100	Kapasitesi 101-150	Kapasitesi 151-250	Kapasitesi 251-Üzeri
Anfi	-	-	-	-	-	-
Sınıf	1	2	6	4	1	-
Bilgisayar Lab.	1	-	-	-	-	-
Diğer Lab.	7	9	3	-	1	-
<b>Toplam</b>	<b>9</b>	<b>11</b>	<b>9</b>	<b>4</b>	<b>2</b>	<b>-</b>

\* Sayı olarak belirtilecektir.

- Fakültemizde sınıflar ve Bilgisayar Laboratuvarı bütün bölümler tarafından ortak kullanılmaktadır.

**Anfi Alanı: 0 m<sup>2</sup> (Bulunmamaktadır)**

**Anfi Kapasitesi: 0 Kişi**

**Sınıf Kapasitesi: 1431 Kişi**

**Sınıf Alanı: 1680 m<sup>2</sup>**

**Bilgisayar Lab. Kapasitesi: 40 Kişi**

**Bilgisayar Lab. Alanı: 108 m<sup>2</sup>**

**Diğ. Lab. Kapasitesi: 1116 Kişi**

**Diğ. Lab. Alanı: 908 m<sup>2</sup>**

#### 1.2- Sosyal Alanlar

**1.2.1. Kantinler ve Kafeteryalar****Kantin Sayısı: 0 adet****Kantin Alanı: 0 m<sup>2</sup>****Kafeterya Sayısı: 0 Adet****Kafeterya Alanı: 0 m<sup>2</sup>****Toplam Kapasite: 0 kiři****1.2.2. Yemekhaneler****Öğrenci yemekhane Sayısı: 1 Adet****Öğrenci yemekhane Alanı: 450 m<sup>2</sup>****Öğrenci yemekhane Kapasitesi: 150 Kiři****Personel yemekhane Sayısı: 0 Adet****Personel yemekhane Alanı: 0 m<sup>2</sup>****Personel yemekhane Kapasitesi: 0 Kiři****1.2.3. Misafirhaneler****Misafirhane Sayısı: 0 Adet****Misafirhane Kapasitesi: 0 Kiři****1.2.4. Öğrenci Yurtları**

	<b>Yatak Sayısı 1</b>	<b>Yatak Sayısı 2</b>	<b>Yatak Sayısı 3 – 4</b>	<b>Yatak Sayısı 5 - Üzeri</b>
<b>Oda Sayısı</b>	-	-	-	-
<b>Alanı m<sup>2</sup></b>	-	-	-	-

**1.2.5. Lojmanlar Lojman****Sayısı: 0 Adet****Lojman Brüt Alanı: 0 m<sup>2</sup>****Dolu Lojman Sayısı: 0 Adet****Boş Lojman Sayısı: 0 Adet****1.2.6. Spor Tesisleri****Kapalı Spor Tesisleri Sayısı: 0 Adet****Kapalı Spor Tesisleri Alanı: 0 m<sup>2</sup>****Açık Spor Tesisleri Sayısı: 0 Adet****Açık Spor Tesisleri Alanı: 0 m<sup>2</sup>**

### 1.2.7. Toplantı – Konferans Salonları\*

	Kapasitesi 0–50	Kapasitesi 51–75	Kapasitesi 76–100	Kapasitesi 101–150	Kapasitesi 151–250	Kapasitesi 251–Üzeri
<b>Toplantı Salonu</b>	3	1	-	-	-	-
<b>Konferans Salonu</b>	-	-	-	-	1	-
<b>Toplam</b>	3	1	-	-	1	-

\*Adet olarak belirtilecektir.

**Toplantı Salonu Kapasitesi: 90 Kişi**

**Toplantı Salonu Alanı: 110 m<sup>2</sup>**

**Konferans Salonu Kapasitesi: 200 Kişi**

**Konferans Salonu Alanı: 250 m<sup>2</sup>**

### 1.2.8. Sinema Salonu Sinema

**Salonu Sayısı: 0 Adet**

**Sinema Salonu Alanı: 0 m<sup>2</sup>**

**Sinema Salonu Kapasitesi: 0 Kişi**

### 1.2.9. Eğitim ve Dinlenme Tesisleri

**Eğitim ve Dinlenme Tesisleri Sayısı: 0 Adet**

**Eğitim ve Dinlenme Tesisleri Kapasitesi: 0 Kişi**

### 1.2.10. Öğrenci Kulüpleri

**Öğrenci Kulüpleri Sayısı: 0 Adet**

**Öğrenci Kulüpleri Alanı: 0 m<sup>2</sup>**

### 1.2.11. Mezun Öğrenciler Derneği

**Mezun Öğrenciler Derneği Sayısı: 0 Adet**

**Mezun Öğrenciler Derneği Alanı: 0 m<sup>2</sup>**

### 1.2.12. Okul Öncesi ve İlköğretim Okulu Alanları

**Anaokulu Sayısı: 0 Adet**

**Anaokulu Alanı: 0 m<sup>2</sup>**

**Anaokulu Kapasitesi: 0 Kişi**

**İlköğretim okulu Sayısı: 0 Adet**

**İlköğretim okulu Alanı: 0 m<sup>2</sup>**

**İlköğretim okulu Kapasitesi: 0 Kişi**

## 1.3- Hizmet Alanları

### 1.3.1. Akademik Personel Hizmet Alanları

	Sayısı (Adet)	Alanı (m <sup>2</sup> )	Kullanan Sayısı (Kişi)
<b>Çalışma Odası</b>	67	1196	199
<b>Toplam</b>	67	1196	199

### 1.3.2. İdari Personel Hizmet Alanları

	Sayısı (Adet)	Alanı (m <sup>2</sup> )	Kullanan Sayısı
<b>Servis</b>	-	-	-
<b>Çalışma Odası</b>	14	220	20
<b>Toplam</b>	14	220	20

### 1.4- Ambar Alanları

**Ambar Sayısı: 0 Adet**

**Ambar Alanı: 0 m<sup>2</sup>**

### 1.5- Arşiv Alanları

**Arşiv Sayısı: 2 Adet**

**Arşiv Alanı: 54 m<sup>2</sup>**

### 1.6- Atölyeler

**Atölye Sayısı: 0 Adet**

**Atölye Alanı: 0 m<sup>2</sup>**

### 1.7- Hastane Alanları

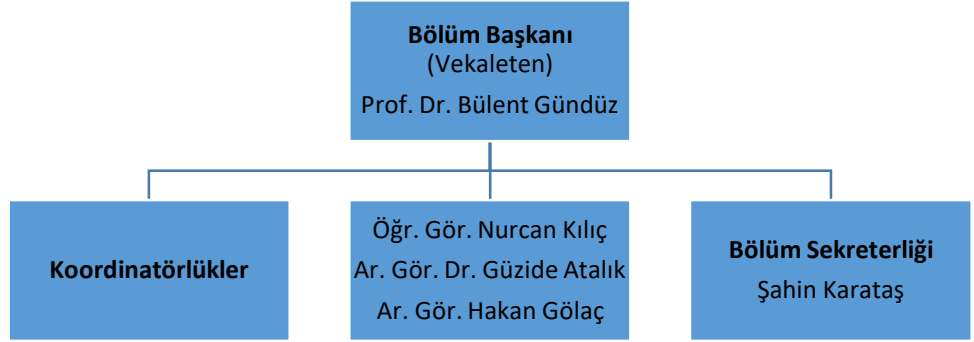
Birim	Sayı (Adet)	Alan (m2)
Acil Servis	0	0
Yoğun Bakım	0	0
Ameliyathane	0	0
Klinik	0	0
Laboratuar	0	0
Eczane	0	0
Radyoloji Alanı	0	0
Nükleer Tıp Alanı	0	0
Sterilizasyon Alanı	0	0
Mutfak	0	0
Çamaşırhane	0	0
Teknik Servis	0	0
Hastane Toplam Kapalı Alanı	0	0



Saęlık Bilimleri Fakültesinin hastanede kapalı alanı bulunmamaktadır.

### **1. Teşkilat Yapısı**

(Birim Teşkilat şeması oluşturulacak ve örgütsel yapı hakkında bilgi verilir.)



### **2. Teknoloji ve Bilisim Altyapısı**

#### **2.1. Yazılımlar ve Bilgi Sistemleri**

Fakültemizde Bilgi İşlem Dairesi Başkanlığı aracılığı ile bilişim alanında ağırlıklı olarak internet yoluyla bilgiye ulaşmanın sağlanması, elektronik posta, web hizmetleri verilmektedir. Günümüz teknolojisine uygun sunucu güncelleştirmelerinin yapılarak çalışan personelimiz ve öğrencilerimizin otomasyon sistemi de dahil olmak üzere tüm hizmetlerden faydalanmasını sağlamaya çalışmaktayız.

#### **2.2. Bilgisayarlar**

**Masa üstü bilgisayar Sayısı: ...2 Adet**

**Taşınabilir bilgisayar Sayısı: ...2 Adet**

#### **2.3. Kütüphane Kaynakları**

**Kitap Sayısı: ... Adet**

**Basılı Periyodik Yayın Sayısı: ... Adet**

**Elektronik Yayın Sayısı: ...220 Adet**

**Abone Olunan Veri Tabanı Sayısı: ... Adet**

**Diğer Bilgi ve Teknolojik Kaynaklar**

<b>Cinsi</b>	<b>İdari Amaçlı (Adet)</b>	<b>Eğitim Amaçlı (Adet)</b>	<b>Araştırma Amaçlı (Adet)</b>
Projeksiyon		1	
Yazıcı		1	
Slayt makinesi			
Faks			
Episkop			
Barkot Okuyucu			
Baskı makinesi			
Fotokopi makinesi			
Tepegöz			
Fotoğraf makinesi			
Kameralar			
Televizyonlar			
Tarayıcılar			
Mikroskoplar			
3D Yazıcı			
DVD			
Hasta Karyolası			
Kadın / Erkek Maket			
Doğum Tankı			
Eğitim Çantası			

Tansiyon Aleti			
----------------	--	--	--

### 3. İnsan Kaynakları

Gazi Üniversitesi Sağlık Bilimleri Fakültesi eğitimdeki kalitenin artırılması amacıyla akademik ve idari personelin niteliğinin sürekli iyileştirilmesine önem vermektedir.

#### 3.1. Akademik Personel

Akademik Personel					
	Kadroların Doluluk Oranına Göre			Kadroların İstihdam Şekline Göre	
	Dolu	Boş	Toplam	Tam Zamanlı	Yarı Zamanlı
Profesör					
Doçent					
Dr. Öğr. Üyesi					
Öğretim Görevlisi	1			1	
Araştırma Görevlisi	2			2	
<b>Toplam</b>	<b>3</b>			<b>3</b>	

#### 3.2. Yabancı Uyruklu Akademik Personel

Yabancı Uyruklu Öğretim Elemanları		
Unvan	Geldiği Ülke	Çalıştığı Bölüm
Profesör	-	-
Doçent	-	-
Dr. Öğr. Üyesi	-	-
Öğretim Görevlisi	-	-
Araştırma Görevlisi	-	-

<b>Toplam</b>	-	-
---------------	---	---

Diğer Üniversitelerde Görevlendirilen Akademik Personel

<b>Diğer Üniversitelerde Görevlendirilen Akademik Personel</b>		
<b>Unvan</b>	<b>Bağlı Olduğu Bölüm</b>	<b>Görevlendirildiği Üniversite</b>
Profesör	-	-
Doçent	-	-
Dr. Öğr. Üyesi	-	-
Öğretim Görevlisi	-	-
Araştırma Görevlisi	-	-
<b>Toplam</b>	-	-

*3.3.Başka Üniversitelerden Kurumda Görevlendirilen Akademik Personel*

<b>Başka Üniversitelerden Üniversitemizde Görevlendirilen Akademik Personel</b>		
<b>Unvan</b>	<b>Çalıştığı Bölüm</b>	<b>Geldiği Üniversite</b>
Profesör	-	-
Doçent	-	-
Dr. Öğr. Üyesi	-	-
Öğretim Görevlisi	-	-
Araştırma Görevlisi	-	-
<b>Toplam</b>	-	-

## Sözleşmeli Akademik Personel

<b>Sözleşmeli Akademik Personel Sayısı</b>	
Profesör	-
Doçent	-
Dr. Öğr. Üyesi	-
Öğretim Görevlisi	-
Araştırma Görevlisi	-
<b>Toplam</b>	

### *3.4.Akademik Personelin Yaş İtibarıyla Dağılımı*

<b>Akademik Personelin Yaş İtibarıyla Dağılımı</b>						
	21-25 Yaş	26-30 Yaş	31-35 Yaş	36-40 Yaş	41-50 Yaş	51- Üzeri
Kişi Sayısı			2	1		
Yüzde			66,6	33,3		

### *3.5.İdari Personel*

<b>İdari Personel (Kadroların Doluluk Oranına Göre)</b>			
	Dolu	Boş	Toplam
Genel İdari Hizmetler	1		1
Sağlık Hizmetleri Sınıfı			
Teknik Hizmetleri Sınıfı			

Eđitim ve Öğretim Hizmetleri sınıfı			
Avukatlık Hizmetleri Sınıfı.			
Din Hizmetleri Sınıfı			
Yardımcı Hizmetli			
<b>Toplam</b>	<b>1</b>		<b>1</b>

### ***3.6. İdari Personelin Eğitim Durumu***

<b>İdari Personelin Eğitim Durumu</b>						
	İlköğretim	Lise	Ön Lisans	Lisans	Yüksek Lisans	Doktora
Kişi Sayısı		1				
Yüzde		100				

### ***3.7. İdari Personelin Hizmet Süreleri***

<b>İdari Personelin Hizmet Süresi</b>						
	1 – 3 Yıl	4 – 6 Yıl	7 – 10 Yıl	11 – 15 Yıl	16 – 20 Yıl	21 – Üzeri
Kişi Sayısı			1			
Yüzde			100			

### ***3.8.İdari Personelin Yaş İtibariyle Dağılımı***

<b>İdari Personelin Yaş İtibariyle Dağılımı</b>
-------------------------------------------------

	21-25 Yaş	26-30 Yaş	31-35 Yaş	36-40 Yaş	41-50 Yaş	51- Üzeri
Kişi Sayısı				1		
Yüzde				100		

### **3.9.İşçiler**

<b>İşçiler (Çalıştıkları Pozisyonlara Göre)</b>			
	Dolu	Boş	Toplam
Sürekli İşçiler	-	-	-
Vizeli Geçici İşçiler (adam/ay)	-	-	-
Vizesiz işçiler (3 Aylık)	-	-	-
<b>Toplam</b>	-	-	-

### 3.10. Sürekli İşçilerin Hizmet Süreleri

Sürekli İşçilerin Hizmet Süresi						
	1 – 3 Yıl	4 – 6 Yıl	7 – 10 Yıl	11 – 15 Yıl	16 – 20 Yıl	21 – Üzeri
Kişi Sayısı	-	-	-	-	-	-
Yüzde	-	-	-	-	-	-

### 3.11. Sürekli İşçilerin Yaş İtibarıyla Dağılımı

Sürekli İşçilerin Yaş İtibarıyla Dağılımı						
	21-25 Yaş	26-30 Yaş	31-35 Yaş	36-40 Yaş	41-50 Yaş	51- Üzeri
Kişi Sayısı	-	-	-	-	-	-
Yüzde	-	-	-	-	-	-



#### 4. Sunulan Hizmetler

##### 4.1.Eğitim Hizmetleri

(31.12.2021 tarihindeki veriler dikkate alınacaktır.)

##### 4.1.1. Ön Lisans ve Lisans Öğrenci Sayıları

Öğrenci Sayıları												
Birim Adı	I. Öğretim			II. Öğretim			Uzaktan Eğitim			Toplam		Genel Toplam
	E	K	Top.	E	K	Top.	E	K	Top.	Kız	Erkek	
Fakülteler												
Yüksekokullar												
Meslek Yüksekokulları												
<b>Toplam</b>												

##### 4.1.2. Yabancı Dil Hazırlık Sınıfı Öğrenci Sayıları

Yabancı Dil Eğitimi Gören Hazırlık Sınıfı Öğrenci Sayıları ve Toplam Öğrenci Sayısına Oranı								
Birim Adı	I. Öğretim			II. Öğretim			I. ve II.Öğretim Toplamı (a)	Yüzde*
	E	K	Top.	E	K	Top.	Sayı	
Fakülteler								
Yüksekokullar								

\*Yabancı dil eğitimi gören öğrenci sayısının toplam öğrenci sayısına oranı (Yabancı dil eğitimi gören öğrenci sayısı/Toplam öğrenci sayısı\*100)

#### 4.1.3. Ön Lisans ve Lisans Mezun Öğrenci Sayısı

Mezun Öğrenci Sayıları												
Birim Adı	I. Öğretim			II. Öğretim			Uzaktan Eğitim			Toplam		Genel Toplam
	E	K	Top.	E	K	Top.	E	K	Top.	Kız	Erkek	
Fakülteler												
Yüksekokullar												
Meslek Yüksekokulları												
<b>Toplam</b>												

#### 4.1.4. Ön Lisans ve Lisans Öğrenci Kontenjanları (2021-2022)

Öğrenci Kontenjanları ve Doluluk Oranı				
Birim Adı	YGS Kontenjanı	YGS Sonucu Yerleşen	Boş Kalan	Doluluk Oranı
Fakülteler				
Yüksekokullar				
Meslek Yüksekokulları				
<b>Toplam</b>				

#### 4.1.5. Lisansüstü Öğrenci Sayıları

Öğrencilerin Programlara Göre Dağılımı							
Birim Adı	Programı	Yüksek Lisans Öğrenci Sayısı			Doktora Öğrenci Sayısı	Sanatta Yeterlilik Öğrenci Sayısı	Toplam
		Tezli	Tezsiz	Uzaktan			
<b>Toplam</b>							

#### 4.1.6. Lisansüstü Mezun Sayısı

Mezunların Programlara Göre Dağılımı							
Birim Adı	Programı	Yüksek Lisans Mezun Sayısı			Doktora Mezun Sayısı	Sanatta Yeterlilik Mezun Sayısı	Toplam
		Tezli	Tezsiz	Uzaktan			
<b>Toplam</b>							

#### 4.1.7. Yabancı Uyruklu Lisansüstü Öğrenciler

Yabancı Uyruklu Lisansüstü Öğrencilerin Sayısı ve Programları				
Birimin Adı	Programı	Kadın	Erkek	Toplam
<b>Toplam</b>				

#### 4.2. Sağlık Hizmetleri

	YATAK SAYISI	HASTA SAYISI	TETKİK SAYISI
ACİL SERVİS HİZMETLERİ			
YOĞUN BAKIM			
KLİNİK			
AMELİYAT SAYISI			
POLİKLİNİK HASTASI SAYISI			
LABORATUAR HİZMETLERİ			
RADYOLOJİ ÜNİTESİ HİZMETLERİ			
NÜKLEER TIP BÖLÜMÜNDE VERİLEN HİZMETLER			
MEDİKO SOSYAL POLİKLİNİK HASTA SAYISI			

### ***4.3.İdari Hizmetler***

(Bu kısımda idarenin veya harcama biriminin görev, yetki ve sorumlulukları çerçevesinde faaliyet dönemi içerisinde yerine getirdiği hizmetlere özet olarak yer verilecektir. Ayrıca faaliyet dönemi gerçekleştirmelerine ilişkin bilgiler de bu başlık altında yer alır.)

### ***4.4.Diğer Hizmetler***

(Birim tarafından ilgili yılda görev alanına giren faaliyetler dışında yapmış olduğu çalışmalar ve yukarıda tanımlanamayan faaliyetler bu bölümde yer alır.)

## **5. Yönetim ve İç Kontrol Sistemi**

(Birim iç kontrol, risk, stratejik planlama ve kalite güvencesi süreçlerine yönelik yürütülen çalışmalar; atama, satın alma, ihale gibi karar alma süreçleri, yetki ve sorumluluk yapısı, mali yönetim, harcama öncesi kontrol sistemine ilişkin yer alan tespit ve değerlendirmeler yer alır.)

## **C. Diğer Hususlar**

(Bu başlık altında, yukarıdaki başlıklarda yer almayan ancak birimin açıklanmasını gerekli gördüğü diğer konular özet olarak belirtilir.)

## **II. AMAÇ ve HEDEFLER**

(Kamu İdarelerince Hazırlanacak Stratejik Planlar ve Performans Programları ile Faaliyet Raporlarına İlişkin Usul ve Esaslar Hakkında Yönetmeliğin 26. Maddesi uyarınca Amaç ve hedefler: Bu bölümde, idarenin stratejik planında yer alan amaç ve hedeflerine, faaliyet yılı önceliklerine, izlenen temel ilke ve politikalarına yer verilir.)

### **A. Temel Politika ve Öncelikler**

(Esas alınacak politika belgeleri kamu idaresinin faaliyet alanı ve içinde bulunduğu sektöre göre değişmektedir. Birimler, aşağıda örnek olarak sıralanan üst politika belgelerinin birim faaliyetleri ile ilgili kısımlarını dikkate almalıdır.

- Cumhurbaşkanlığı Yıllık Programları
- Kalkınma Planları
- Yeni Ekonomi Programı (Orta Vadeli Program)
- Yükseköğretim Kurulu Başkanlığı Tarafından Hazırlanan “Türkiye’nin Yükseköğretim Stratejisi”
- Üniversitemiz Politikaları
- Üniversitemiz Stratejik Planı)

### **B. Birimin Stratejik Planında Yer Alan Amaç ve Hedefler**

(Birim stratejik planında yer alan amaç ve hedeflere yer verilir.)

<b>Stratejik Amaçlar</b>	<b>Stratejik Hedefler</b>
<b>Stratejik Amaç-1</b> Eğitim ve öğretim faaliyetlerinin kalitesi arttırılacaktır	<b>Hedef-1</b> Fiziksel kapasitenin en az %10 iyileştirilmesi
	<b>Hedef-2</b> Öğrenci kontenjanının en az %15 azaltılması
	<b>Hedef-3</b> Uluslararası öğrenci ve öğretim elemanı hareketliliği değişim programlarının katılımın %100 arttırılması
	<b>Hedef-4</b> Akredite edilmiş lisans programı sayısının %100 arttırılması
<b>Stratejik Amaç-2</b> Nitelikli ve katma değeri yüksek bilimsel araştırma-geliştirme çalışmaları arttırılacaktır	<b>Hedef-1</b> Akademik çalışmaları ve eğitimi destekleyici laboratuvar araç/gereç ve diğer ekipmanların kullanımını ve sayısının en az %15 artırılması
	<b>Hedef-2</b> Bilimsel yayına dönüşen bilimsel araştırmaların % 20 arttırılması
	<b>Hedef-3</b> Sağlık Bilimleri Fakültesi Dergisi'nin ilgili alan indekslerince taranmasının sağlanması
	<b>Hedef-4</b> Uluslararası/ulusal araştırma ve proje işbirliği sayısının %10 arttırılması
	<b>Hedef 5</b> Kamu kurum, kuruluş ve sivil toplum örgütleriyle ortak araştırma ve sosyal sorumluluk projesi sayısının %10 artırılması
<b>Stratejik Amaç-3</b> Sunulan kurumsal ve bireysel sağlık danışmanlığı hizmetlerinin niteliği ve niceliği arttırılacaktır	<b>Hedef-1</b> Fakültemizde sunulan kurumsal ve bireysel sağlık danışmanlığı hizmetlerine başvuran danışan sayısının %20 arttırılması
	<b>Hedef-2</b> Danışanların ve kurumsal paydaşların memnuniyet düzeyinin en az %20 oranında arttırılması
<b>Stratejik Amaç-4</b> Tüm personelin niteliksel ve niceliksel yönden Gelişimi sağlanacak ve memnuniyetini arttırılacaktır	<b>Hedef-1</b> Çalışan memnuniyetinin en az %70 oranında olması sağlanacaktır
	<b>Hedef-2</b> Yaşam boyu öğrenme faaliyetleri %10 arttırılacaktır

### **C. Diğer Hususlar**

(Bu başlık altında, yukarıdaki başlıklarda yer almayan ancak birimin açıklanmasını gerekli gördüğü diğer konular özet olarak belirtilir.)

### **III. FAALİYETLERE İLİŞKİN BİLGİ VE DEĞERLENDİRMELER**

(Kamu İdarelerince Hazırlanacak Stratejik Planlar ve Performans Programları ile Faaliyet Raporlarına İlişkin Usul ve Esaslar Hakkında Yönetmeliğin 26. Maddesi gereği Faaliyetlere İlişkin Bilgi ve Değerlendirmeler bölümünde, aşağıda belirtildiği şekilde malî bilgiler ile performans bilgilerine detaylı olarak yer verilir.)

#### **A. Mali Bilgiler**

(Kamu İdarelerince Hazırlanacak Stratejik Planlar ve Performans Programları ile Faaliyet Raporlarına İlişkin Usul ve Esaslar Hakkında Yönetmeliğin 26/c Maddesi uyarınca Mali bilgiler başlığı altında; kullanılan kaynaklara, bütçe hedef ve gerçekleştirmeleri ile meydana gelen sapmaların nedenlerine, varlık ve yükümlülükler ile yardım yapılan birlik, kurum ve kuruluşların faaliyetlerine ilişkin bilgilere, temel malî tablolara ve bu tablolara ilişkin açıklamalara yer verilir. Ayrıca iç ve dış malî denetim sonuçları hakkındaki özet bilgiler de bu başlık altında yer alır.)

#### **1. Bütçe Uygulama Sonuçları**

##### ***1.1. Bütçe Giderleri***

	<b>2021 BÜTÇE BAŞLANGIÇ ÖDENEĞİ</b>	<b>2021 GERÇEKLEŞME TOPLAMI</b>	<b>GERÇEK. ORANI</b>
	<b>TL</b>	<b>TL</b>	<b>%</b>
<b>BÜTÇE GİDERLERİ TOPLAMI</b>			
<b>01 - PERSONEL GİDERLERİ</b>			
<b>02 - SOSYAL GÜVENLİK KURUMLARINA DEVLET PRİMİ GİDERLERİ</b>			
<b>03 - MAL VE HİZMET ALIM GİDERLERİ</b>			

<b>05 - CARİ TRANSFERLER</b>			
<b>06 - SERMAYE GİDERLERİ</b>			

(Bütçe hedef ve gerçekleştirmeleri ile meydana gelen sapmaların nedenleri bu kısımda açıklanır.)

### ***1.2.Bütçe Gelirleri***

	<b>2021 BÜTÇE TAHMİNİ</b>	<b>2021 GERÇEKLEŞME TOPLAMI</b>	<b>GERÇEK. ORANI</b>
	<b>TL</b>	<b>TL</b>	<b>%</b>
<b>BÜTÇE GELİRLERİ TOPLAMI</b>			
<b>02 – VERGİ DIŞI GELİRLER</b>			
<b>03 – SERMAYE GELİRLERİ</b>			
<b>04 – ALINAN BAĞIŞ VE YARDIMLAR</b>			

(Bütçe hedef ve gerçekleştirmeleri ile meydana gelen sapmaların nedenleri bu kısımda açıklanır.)

### **2. Mali Denetim Sonuçları**

(Birim iç ve dış mali denetim raporlarında yapılan tespit ve değerlendirmeler ile bunlara karşı alınan veya alınacak önlemler ve yapılacak işlemlere bu başlık altında yer verilir.)

### **3. Diğer Hususlar**

(Bu başlık altında, yukarıdaki başlıklarda yer almayan ancak birimin mali durumu hakkında gerekli görülen diğer konulara yer verilir.)

### **B. Performans Bilgileri**

(Kamu İdarelerince Hazırlanacak Stratejik Planlar ve Performans Programları ile Faaliyet Raporlarına İlişkin Usul ve Esaslar Hakkında Yönetmeliğin 26. Maddesi uyarınca Performans



bilgileri başlığı altında; birim stratejik plan değerlendirme sonuçları ile performans programında yer alan ve birimin sorumlu olduğu performans göstergelerinin gerçekleşme durumu ile yapılan faaliyetlere ilişkin bilgi ve değerlendirmelere yer verilir.)

## DİL VE KONUŞMA TERAPİSİ BÖLÜMÜ 2021 YILI FAALİYET RAPORU

### 1- Faaliyet ve Proje Bilgileri

Bu başlık altında, faaliyet raporunun ilişkin olduğu yıl içerisinde yürütülen faaliyet ve projeler ile bunların sonuçlarına ilişkin detaylı açıklamalara yer verilecektir.

#### 1.1. Faaliyet Bilgileri

##### 1.1.1. Düzenlenen Bilimsel Toplantılar, Etkinlikler

	Sempozyum		Kongre		Konferans		Panel		Seminer		Diğer* Etkinlikler		Genel Toplam
	A	B	A	B	A	B	A	B	A	B	A	B	
<b>DİL VE KONUŞMA TERAPİSİ BÖLÜMÜ</b>		-	-	-	2	-	-	-	-	-	-	-	2

A: Ulusal, B: Uluslararası

\* Diğer Etkinlikler aşağıda belirtilecektir.

Diğer Etkinlikler	SAYISI
Açık Oturum	-
Söyleşi	-
Tiyatro	-
Konser	-
Sergi	-
Turnuva	-
Teknik Gezi	-

Eđitim Semineri	-
-----------------	---

### 1.1.2. Dzenlenen Bilimsel Toplantılara ve Etkinliklere Katılan Personel Sayısı

BÖLÜM ADI	Sempozyum		Kongre		Konferans		Panel		Seminer	
	A	B	A	B	A	B	A	B	A	B
Nurcan Kılıç					3				11	1
Güzide Atalık			1	1	3				1	
Hakan Gölaç			1		3	2			4	
<b>TOPLAM</b>			<b>2</b>	<b>1</b>	<b>9</b>	<b>2</b>			<b>16</b>	<b>1</b>

A: Ulusal, B: Uluslararası

### 1.1.3. Bilimsel Yayın Sayıları

BÖLÜM ADI	Makale*		Bildiri*		Kitap
	A	B	A	B	
Nurcan Kılıç		1			
Güzide Atalık	1	1		1	
Hakan Gölaç	1	2			
<b>TOPLAM</b>	<b>2</b>	<b>4</b>		<b>1</b>	

A: Ulusal, B: Uluslararası

\* İndekslere Giren Hakemli Dergilerde

### 1.1.4. Üniversiteler Arasında Yapılan İkili Anlaşmalar

ÜNİVERSİTE ADI	ANLAŞMANIN İÇERİĞİ
-	-
-	-
-	-
-	-
-	-

## 1.2. Proje Bilgileri

Bilimsel Araştırma Proje Sayısı						
PROJELER	2021					
	Önceki Yılda Devreden Proje	Yıl İçinde Eklenen Proje	Toplam	Yıl İçinde Tamamlanan Proje	Toplam Ödenek TL	Toplam Harcama TL
KALKINMA BAKANLIĞI						
TÜBİTAK						
A.B.						
BİLİMSEL ARAŞTIRMA PROJELERİ						
DİĞER		1 adet (Milli Eğitim Bakanlığı)				
TOPLAM		1				

### 2. Performans Programı Sonuçlarının Değerlendirilmesi

(Üniversitemiz 2021 Yılı Performans Programında yer alan ve Birimin sorumlu olduğu Performans Göstergelerinin [aşağıda tablo olarak sunulmuştur] gerçekleştirmelerine ilişkin değerlendirmelere yer verilir. Üniversitemizin performans sonuçlarının değerlendirilebilmesi amacıyla verilerin sorumlu birimlerce üniversitemiz geneli için doldurulması gerekmektedir. Verilerin yıllık olarak kurumsal alt yapıda takibi amacıyla Kurumsal Veri Yönetimi Sistemine girilmesi de ayrıca resmi yazı ile talep edilecektir.)

Performans Göstergesi	Ölçü Birimi	2021 Yılı Sonu İtibariyle Gerçekleşme	Göstergelerden Sorumlu Birimler
<b>Araştırma altyapısı projesi tamamlanma oranı</b>			
Cumhurbaşkanlığı Strateji ve Bütçe Başkanlığı Destekli projelerin harcama tutarı (TL)	TL		Araştırma Geliştirme Kurum Koordinatörlüğü
Cumhurbaşkanlığı Strateji ve Bütçe Başkanlığı Destekli projelerin 2021 Yılı ödenek tutarı.	TL		Strateji Geliştirme Daire Başkanlığı
<b>Ar-ge'ye harcanan bütçenin toplam bütçeye oranı</b>			

Ar-Ge projeleri toplam tutarı (TL)	TL		Araştırma Geliştirme Kurum Koordinatörlüğü
Toplam Bütçe Gideri (TL)	TL		Strateji Geliştirme Daire Başkanlığı
Döner Sermaye Gideri (TL)	TL		Döner Sermaye İşletme Müdürlüğü
<b>Ar-ge sonucu ortaya çıkan ürünlere ilişkin alınan patent sayısı</b>	Sayı		Araştırma Geliştirme Kurum Koordinatörlüğü
<b>Ar-ge sonucu ticarileştirilen ürün sayısı</b>	Sayı		Araştırma Geliştirme Kurum Koordinatörlüğü
<b>Araştırma merkezleri gelir miktarı</b>	TL		Araştırma Geliştirme Kurum Koordinatörlüğü
<b>Araştırma merkezlerinin sanayi ile yaptığı proje sayısı</b>	Sayı		Araştırma Geliştirme Kurum Koordinatörlüğü
<b>BAP kapsamında desteklenen araştırma projeleri sayısı</b>	Sayı		Araştırma Geliştirme Kurum Koordinatörlüğü
<b>Öğretim elemanı başına düşen ar-ge proje sayısı</b>			
Toplam Ar-Ge projesi sayısı	Sayı		Araştırma Geliştirme Kurum Koordinatörlüğü
Toplam Öğretim Elemanı Sayısı	Sayı		Personel Daire Başkanlığı
<b>Patent, faydalı model ve endüstriyel tasarım başvuru sayısı</b>	Sayı		Araştırma Geliştirme Kurum Koordinatörlüğü
<b>Ulusal ve uluslararası kuruluşlar tarafından desteklenen ar-ge projesi sayısı</b>	Sayı		Araştırma Geliştirme Kurum Koordinatörlüğü

<b>Uluslararası endekslerde yer alan bilimsel yayın sayısı</b>	Sayı	4	Araştırma Geliştirme Kurum Koordinatörlüğü
<b>Dezavantajlı gruplara yönelik sosyal entegrasyon ve kapsayıcılığa ilişkin yapılan faaliyet sayısı</b>	Sayı	2	Sosyal İşler Kurum Koordinatörlüğü
<b>Eğitim programlarına başvuran kişi sayısı</b>	Sayı		Beltek, GAZİSEM, TÖMER, Personel Daire Başkanlığı
<b>Mezunlara yönelik gerçekleştirilen faaliyet sayısı</b>	Sayı		Sosyal İşler Kurum Koordinatörlüğü, Tüm Akademik Birimler
<b>Sürekli Eğitim Merkezi (SEM) ve Dil Merkezi (DİLMER) tarafından mesleki eğitime yönelik verilen sertifika sayısı</b>	Sayı		GAZİSEM, TÖMER
<b>Tamamlanan sosyal sorumluluk projeleri sayısı</b>	Sayı		Sosyal İşler Kurum Koordinatörlüğü
<b>Üniversitenin çevrecilik alanlarında aldığı ödül sayısı</b>	Sayı		Sosyal İşler Kurum Koordinatörlüğü
<b>Ameliyat sayısı</b>	Sayı		Gazi Üniversitesi Sağlık Uygulama ve Araştırma Hastanesi (Gazi Hastanesi), Diş Hekimliği Fakültesi
<b>Üniversite hastaneleri nitelikli yatak oranı</b>	Oran		Gazi Üniversitesi Sağlık Uygulama ve Araştırma Hastanesi (Gazi Hastanesi), Diş Hekimliği Fakültesi
<b>Üniversite hastaneleri yatak doluluk oranı</b>	Oran		Gazi Üniversitesi Sağlık Uygulama ve Araştırma Hastanesi (Gazi Hastanesi)
<b>Yatan hasta sayısı</b>	Sayı		Gazi Üniversitesi Sağlık Uygulama ve Araştırma Hastanesi (Gazi Hastanesi),

			Dış Hekimliği Fakültesi
<b>SCI, SCI-Expanded, SSCI ve AHCI kapsamındaki dergilerde öğretim elemanı başına düşen yayın sayısı</b>			
SCI, SCI-Expanded, SSCI ve AHCI Kapsamındaki Dergilerde Yayımlanan Tam Metin Yayın Sayısı	Sayı		Kütüphane ve Dokümantasyon Daire Başkanlığı
Toplam Öğretim Elemanı Sayısı	Sayı	3	Personel Daire Başkanlığı
<b>Araştırma bursundan yararlanan öğrenci sayısı</b>	Sayı		Eğitim-Öğretim ve Dış İlişkiler Kurum Koordinatörlüğü
<b>YÖK tarafından öncelikli alanlarında sağlanan burslardan yararlanan doktora öğrenci sayısı</b>	Sayı		Eğitim-Öğretim ve Dış İlişkiler Kurum Koordinatörlüğü
<b>YÖK tarafından sağlanan yurt dışında yabancı dil yeterliliklerinin artırılmasına yönelik burslardan yararlanan sayısı</b>	Sayı		Eğitim-Öğretim ve Dış İlişkiler Kurum Koordinatörlüğü
<b>Yükseköğretim Kurulu, Türkiye Bilimler Akademisi ve TÜBİTAK bilim, teşvik ve sanat ödülleri sayısı</b>	Sayı		Genel Sekreterlik Tüm Akademik Birimler
<b>Doktora eğitimini tamamlayanların sayısı</b>	Sayı	1	Öğrenci İşleri Daire Başkanlığı
<b>Eğitim bilimleri kontenjan doluluk oranı</b>	Oran		Öğrenci İşleri Daire Başkanlığı
<b>Eğitimin program süresinde bitirilme oranı</b>	Oran		Öğrenci İşleri Daire Başkanlığı
<b>Fen bilimleri kontenjan doluluk oranı</b>	Oran		Öğrenci İşleri Daire Başkanlığı
<b>Kütüphanede bulunan basılı ve elektronik kaynak sayısı</b>	Sayı		Kütüphane ve Dokümantasyon Daire Başkanlığı
<b>Kütüphanede bulunan öğrenci başına düşen basılı ve elektronik kaynak sayısı</b>	Sayı		Kütüphane ve Dokümantasyon Daire Başkanlığı
<b>Kütüphaneden yararlanan kişi sayısı</b>	Sayı		Kütüphane ve Dokümantasyon Daire Başkanlığı
<b>Lisansüstü öğrencilerin toplam öğrenciler içindeki payı</b>	Oran		Öğrenci İşleri Daire Başkanlığı
<b>Öğrenci başına düşen eğitim alanı</b>			

Toplam Eğitim Alanı	Metrekare		Yapı İşleri ve Teknik Daire Başkanlığı
Toplam Öğrenci Sayısı	Sayı		Öğrenci İşleri Daire Başkanlığı
<b>Öğrenci başına düşen kapalı alan</b>			
Toplam Kapalı Alan	Metrekare		Yapı İşleri ve Teknik Daire Başkanlığı
Toplam Öğrenci Sayısı	Sayı		Öğrenci İşleri Daire Başkanlığı
<b>Öğrenci değişim programlarından yararlanan öğrencilerin oranı</b>	Oran		
Değişim Programlarından Yararlanan Toplam Öğrenci Sayısı	Sayı		Eğitim-Öğretim ve Dış İlişkiler Kurum Koordinatörlüğü
Toplam Öğrenci Sayısı	Sayı		Öğrenci İşleri Daire Başkanlığı
<b>Öğretim üyesi başına düşen öğrenci sayısı</b>	Sayı		
Toplam Öğretim Elemanı Sayısı	Sayı		Personel Daire Başkanlığı
Toplam Öğrenci Sayısı	Sayı		Öğrenci İşleri Daire Başkanlığı
<b>Sağlık bilimleri kontenjan doluluk oranı</b>	Oran		Öğrenci İşleri Daire Başkanlığı
<b>Sosyal bilimler kontenjan doluluk oranı</b>	Oran		Öğrenci İşleri Daire Başkanlığı
<b>Teknokent veya Teknoloji Transfer Ofisi (TTO) projelerine katılan öğrenci sayısı</b>	Sayı		Araştırma Geliştirme Kurum Koordinatörlüğü
<b>Uluslararası kuruluşlarla ortak uygulanan eğitim programı sayısı</b>	Sayı		Öğrenci İşleri Daire Başkanlığı
<b>Yabancı dilde eğitim veren program sayısı</b>	Sayı		Öğrenci İşleri Daire Başkanlığı
<b>Yabancı uyruklu akademisyen sayısı</b>	Sayı		Personel Daire Başkanlığı
<b>Yabancı uyruklu öğrenci sayısı</b>	Sayı		Öğrenci İşleri Daire Başkanlığı
<b>Yan dal ve çift ana dal programından mezun olanların toplam mezun sayısına oranı</b>	Oran		Öğrenci İşleri Daire Başkanlığı
<b>Barınma hizmetlerinden yararlanan öğrenci sayısı</b>	Sayı		Sağlık, Kültür ve Spor Daire Başkanlığı

<b>Beslenme hizmetlerinden yararlanan öğrenci sayısı</b>	Sayı		Sağlık, Kültür ve Spor Daire Başkanlığı
<b>Öğrenci başına düşen sosyal donatı alanı</b>			
Toplam Sosyal Donatı Alanı			Yapı İşleri ve Teknik Daire Başkanlığı
Toplam Öğrenci Sayısı			Öğrenci İşleri Daire Başkanlığı
<b>Öğrenci kulüp ve topluluk sayısı</b>	Sayı		Sağlık, Kültür ve Spor Daire Başkanlığı
<b>Sosyal, kültürel ve sportif faaliyet sayısı</b>	Sayı		Sağlık, Kültür ve Spor Daire Başkanlığı
<b>Yükseköğretimde öğrenci başına barınma harcaması</b>	TL		Sağlık, Kültür ve Spor Daire Başkanlığı
<b>Yükseköğretimde öğrenci başına beslenme harcaması</b>	TL		Strateji Geliştirme Daire Başkanlığı
<b>Yükseköğretimde öğrenci yaşamından memnuniyet oranı</b>	Oran		Strateji Geliştirme Daire Başkanlığı
<b>Yükseköğretimde öğrencilere sunulan sağlık hizmetinden yararlanan öğrenci sayısının toplam öğrenci sayısına oranı</b>	Oran		Sağlık, Kültür ve Spor Daire Başkanlığı

### **3. Stratejik Plan Değerlendirme Tabloları**

(Birim 2019-2023 Dönemi Stratejik Planında yer alan birim performans göstergelerinin gerçekleşmelerine ilişkin verilere yer verilecektir. T.C. Cumhurbaşkanlığı Strateji ve Bütçe Başkanlığı tarafından yayınlanan Üniversiteler İçin Stratejik Planlama Rehberinin (Sürüm 1.1) “İzleme ve Değerlendirme” başlığında yer alan açıklamalar doğrultusunda hazırlanan ve aşağıda örneği sunulan stratejik plan değerlendirme tablolarına birim faaliyet raporlarında yer verilir. Birimin Stratejik Planında yer alan her bir hedef kartına ilişkin ayrı değerlendirme tablosu hazırlanmalıdır.)

#### **2021 Yılı Sonu Stratejik Plan Değerlendirme Tabloları**

<b>A1</b>	<b>Eğitim ve öğretim faaliyetlerinin kalitesi arttırılacaktır</b>
<b>H1.1</b>	Fiziksel kapasitenin en az %10 iyileştirilmesi



Amacın İlgili Olduğu Üniversite Stratejik Plan Amacı					
H1.1 Performansı		(PG1.1.1 Performansı X Hedefe Etkisi) + (PG1.1.2 Performansı X Hedefe Etkisi)			
Performans Göstergesi	Hedefe Etkisi (%)	Plan Dönemi Başlangıç Değeri* (A)	Değerlendirme Dönemindeki Yıllık Hedeflenen Değer (B)	Değerlendirme Dönemindeki Gerçekleşme Değeri (C)	Performans (%) (C-A)/(B-A)
<b>PG1.1.1:</b> 150 ve üstü kişilik teorik ve uygulama derslik/ laboratuvar kullanım kapasitesini iyileştirmek	%30	-	-	-	-
<b>P1.1.2.</b> Eğitim materyalinin kullanımı ile ilgili her yıl yapılan seminer sayısı	%15	-	-	-	-
<b>P1.1.3.</b> Dersliklere yeni ses sistemi kurulması	%15	-	-	-	-
<b>PG1.1.4.</b> Her sınıftaki teknolojik gereçlerin bakım, onarım ve kontrol sayısı	%10	-	-	-	-
<b>PG1.1.5</b> Öğretim elemanı sayısının oda sayısına oranı	%15	3	2	2	%100
<b>PG1.1.6.</b> Eğitim araç gereç ve materyal ile	%15	-	-	-	-

öğrencilerin temel gereksinim alanlarının (tuvalet, kantin, yemekhane, sosyal alan) sayısı					
<b>Hedefe İlişkin Değerlendirmeler**</b>					
<p>Bölümümüze henüz hiçbir kademedan öğrenci alımı olmamıştır. Bu nedenle eğitim faaliyetlerine ilişkin bir değerlendirme yapılmamıştır.</p> <p>2020 yılına yeni fakülte yerleşkesine geçilmiş fakat tamirat ve tadilat işlemleri başlamıştır. Pandeminin etkisiyle esnek çalışma saatlerine geçildiği için tek odada 3 akademisyen çalışmıştır. 2021 yılında bölümümüze ait tamirat işleri tamamlanmış ve terapi uygulamaları odaları düzenlenerek akademisyenler için 2 oda ayrılmıştır. Şu an 1 odada 2 akademisyen çalışmaktadır. 1. 2. 3. 4. Ve 6. Performanslara ilişkin maddeler fakülte strateji birimi tarafından değerlendirilmektedir</p>					

<b>A1</b>	<b>Eğitim ve öğretim faaliyetlerinin kalitesi arttırılacaktır</b>				
<b>H1.2</b>	Öğrenci kontenjanının en az %15 azaltılması				
<b>Amacın İlgili Olduğu Üniversite Stratejik Plan Amacı</b>					
<b>H1.1 Performansı</b>	(PG1.1.1 Performansı X Hedefe Etkisi) + (PG1.1.2 Performansı X Hedefe Etkisi)				
<b>Performans Göstergesi</b>	<b>Hedefe Etkisi (%)</b>	<b>Plan Dönemi Başlangıç Değeri* (A)</b>	<b>Değerlendirme Dönemindeki Yılsonu Hedeflenen Değer (B)</b>	<b>Değerlendirme Dönemindeki Gerçekleşme Değeri (C)</b>	<b>Performans (%) (C-A)/(B-A)</b>

<b>P.G. 1.2.1.</b> Danışman başına düşen lisans ve lisansüstü öğrenci sayısı	% 75	-	-	-	-
<b>P.G.1.2.2.</b> Yatay, dikey geçiş ve lisans tamamlama ile kayıtlı öğrenci sayısı	% 25	-	-	-	-
<b>Hedefe İlişkin Değerlendirmeler**</b>					
<p>Bölümümüze henüz öğrenci alımı olmadığı için tablolar boş bırakılmıştır. Fakat öğrenci alımı, lisans,yüksek lisans ve doktora programlarının açılmasına yönelik gerekli başvurular yapılmış ve yazışmalar devam etmektedir. 2022 yılında yüksek lisans programına öğrenci alımının olması planlanmaktadır.</p>					

<b>A1</b>	<b>Eğitim ve öğretim faaliyetlerinin kalitesi arttırılacaktır</b>				
<b>H1.3</b>	Uluslararası öğrenci ve öğretim elemanı hareketliliği değişim programlarının katılımın %100 arttırılması				
<b>Amacın İlgili Olduğu Üniversite Stratejik Plan Amacı</b>					
<b>H1.1 Performansı</b>	(PG1.1.1 Performansı X Hedefe Etkisi) + (PG1.1.2 Performansı X Hedefe Etkisi)				
<b>Performans Göstergesi</b>	<b>Hedefe Etkisi (%)</b>	<b>Plan Dönemi Başlangıç Değeri* (A)</b>	<b>Değerlendirme Dönemindeki Yılsonu Hedeflenen Değer (B)</b>	<b>Değerlendirme Dönemindeki Gerçekleşme Değeri (C)</b>	<b>Performans (%) (C-A)/(B-A)</b>

<b>P.G.1.3.1.</b> Anlaşma yapılan kurum Sayısı	% 40	0	0	0	%0
<b>P.G.1.3.2.</b> Koordinatörlüklerin ilgili öğrenciler ile yaptığı bilgilendirme toplantıları sayısı	% 50	-	-	-	-
<b>P.G.1.3.3.</b> Fakülte akademik birim sorumlusunun bölüm koordinatörleriyle yaptığı toplantıların sayısı	%10	-	-	-	%0
<b>Hedefe İlişkin Değerlendirmeler**</b>					
<p>Pandemi nedeniyle öğretim elemanlarımız için yurt dışı faaliyetlere ağırlık verilememiştir. Bölümümüzde öğrenci olmadığı için de toplantı düzenlenmemiştir. 2022 yılı için çalışmalar başlatılmıştır.</p>					

<b>A1</b>	<b>Eğitim ve öğretim faaliyetlerinin kalitesi arttırılacaktır</b>
<b>H1.4</b>	Akredite edilmiş lisans programı sayısının %100 arttırılması
<b>Amacın İlgili Olduğu Üniversite Stratejik Plan Amacı</b>	
<b>H1.1 Performansı</b>	(PG1.1.1 Performansı X Hedefe Etkisi) + (PG1.1.2 Performansı X Hedefe Etkisi)

Performans Göstergesi	Hedefe Etkisi (%)	Plan Dönemi Başlangıç Değeri* (A)	Değerlendirme Dönemindeki Yıllık Hedeflenen Değer (B)	Değerlendirme Dönemindeki Gerçekleşme Değeri (C)	Performans (%) (C-A)/(B-A)
<b>P.G.1.4.1.</b> Akreditasyon kurumuna başvurmuş bölüm sayısı	% 50	-	-	-	-
<b>P.G.1.4.2.</b> Akredite olmuş bölüm sayısı	% 50	-	-	-	-
<b>Hedefe İlişkin Değerlendirmeler**</b>					
<p>Bölümümüzde lisans, yüksek lisans, doktora bölümleri açılmamış ve öğrenci alımı olmadığı için akreditasyona başvurulmamıştır. 2022 yılında yüksek lisans programının açılması ve öğrenci alımı için gerekli başvurular yapılmıştır.</p>					

<b>A2</b>	<b>Nitelikli ve katma değeri yüksek bilimsel araştırma-geliştirme çalışmaları arttırılacaktır</b>
<b>H2.1.</b>	Akademik çalışmaları ve eğitimi destekleyici laboratuvar araç/gereç ve diğer ekipmanların kullanımını ve sayısının en az %15 artırılması
<b>Amacın İlgili Olduğu Üniversite Stratejik Plan Amacı</b>	
<b>H1.1 Performansı</b>	(PG1.1.1 Performansı X Hedefe Etkisi) + (PG1.1.2 Performansı X Hedefe Etkisi)

Performans Göstergesi	Hedefe Etkisi (%)	Plan Dönemi Başlangıç Değeri* (A)	Değerlendirme Dönemindeki Yıllık Hedeflenen Değer (B)	Değerlendirme Dönemindeki Gerçekleşme Değeri (C)	Performans (%) (C-A)/(B-A)
<b>P.G.2.1.1.</b> Bölmülerdeki araç/gereç ve diğer ekipmanların sayısı	% 75	20*	40*	45*	% 125*
<b>P.G.2.1.2.</b> Bölmülerdeki araç/gereç ve diğer ekipmanların kullanımı ile ilgili verilen eğitimler	% 25	0	2	2	% 100

#### Hedefe İlişkin Değerlendirmeler\*\*

\*Bölmümüzdeki araç/gereç ve ekipmanlar olarak öğretim elemanlarının adlarına zimmetli masa, sandalye, kitaplık, etajer, çalışma koltuğu; terapi odaları ve laboratuvarlarda bulunan dolap, kitaplık, bilgisayar, projeksiyon ve yazıcının adet sayılarının toplamı verilmiştir.

Danışmanlık, terapi ve eğitim için gerekli eksik olan ekipman ve materyaller bölüm ihtiyaç listesi olarak fakülte ilgili birimine sunulmuştur. İmkanlar elverdiği ölçüde bölümümüze ait ihtiyaçlar fakülte yönetimince karşılanmaktadır.

<b>A2</b>	<b>Eğitim ve öğretim faaliyetlerinin kalitesi arttırılacaktır</b>
<b>H2.2.</b>	Bilimsel yayına dönüşen bilimsel araştırmaların % 20 Artırılması
<b>Amacın İlgili Olduğu Üniversite Stratejik Plan Amacı</b>	
<b>H1.1 Performansı</b>	(PG1.1.1 Performansı X Hedefe Etkisi) + (PG1.1.2 Performansı X Hedefe Etkisi)

Performans Göstergesi	Hedefe Etkisi (%)	Plan Dönemi Başlangıç Değeri* (A)	Değerlendirme Dönemindeki Yıllık Hedeflenen Değer (B)	Değerlendirme Dönemindeki Gerçekleşme Değeri (C)	Performans (%) (C-A)/(B-A)
<b>P.G. 2.2.1</b> Fakülte tarafından verilecek akademik yazım semineri rapor sayısı	% 50	0	4*	4*	% 100*
<b>P.G. 2.2.2</b> Üniversite/diğer Kuruluşların bilimsel yayınlara yönelik verdiği ödül/teşvik sayısı	% 50	-	-	-	-
<b>Hedefe İlişkin Değerlendirmeler**</b>					
<p>*Fakülte tarafından değil fakat üniversite tarafından verilen akademik yazım seminerlerine katılım sayısı verilmiştir.</p>					

<b>A2</b>	<b>Eğitim ve öğretim faaliyetlerinin kalitesi arttırılacaktır</b>
<b>H2.3.</b>	Sağlık Bilimleri Fakültesi Dergisi'nin ilgili alan indekslerince taranmasının sağlanması
<b>Amacın İlgili Olduğu Üniversite Stratejik Plan Amacı</b>	
<b>H1.1 Performansı</b>	(PG1.1.1 Performansı X Hedefe Etkisi) + (PG1.1.2 Performansı X Hedefe Etkisi)

Performans Göstergesi	Hedefe Etkisi (%)	Plan Dönemi Başlangıç Değeri* (A)	Değerlendirme Dönemindeki Yılsonu Hedeflenen Değer (B)	Değerlendirme Dönemindeki Gerçekleşme Değeri (C)	Performans (%) (C-A)/(B-A)
<b>Performans 2.3.1</b> Fakülte dergisinde Bölüm içinden yapılan Atıf sayısının belirlenmesi	% 50	-	-	-	-
<b>Performans 2.3.2</b> Fakülte dergi komisyonu tarafından Derginin tanıtımı amacıyla yapılan faaliyetlerin sayısı	% 25	-	-	-	-
<b>Performans 2.3.3.</b> Fakülte dergisinin tarandığı indekslerin sayısı	% 25	-	-	-	-
<b>Hedefe İlişkin Değerlendirmeler**</b>					
Fakülte ilgili birimi tarafından doldurulmaktadır.					

<b>A2</b>	<b>Nitelikli ve katma değeri yüksek bilimsel araştırma-geliştirme çalışmaları arttırılacaktır</b>
<b>H</b>	Uluslararası/ulusal araştırma ve proje işbirliği sayısının %10 arttırılması.



Amacın İlgili Olduğu Üniversite Stratejik Plan Amacı					
H1.1 Performansı		(PG1.1.1 Performansı X Hedefe Etkisi) + (PG1.1.2 Performansı X Hedefe Etkisi)			
Performans Göstergesi	Hedefe Etkisi (%)	Plan Dönemi Başlangıç Değeri* (A)	Değerlendirme Dönemindeki Yılsonu Hedeflenen Değer (B)	Değerlendirme Dönemindeki Gerçekleşme Değeri (C)	Performans (%) (C-A)/(B-A)
<b>P.G. 2.4.1</b> Başvurulan uluslararası proje sayısı	% 50	0	0	0	%0
<b>P.G.2.4.2.</b> Başvurulan ulusal proje sayısı	% 25	0	1	1	%100
<b>P.G.2.4.3.</b> Uluslararası ve ulusal proje yazımı ile ilgili düzenlenen eğitim sayısı	% 25	0	1	1	%100
Hedefe İlişkin Değerlendirmeler**					
<p>Bölümümüz öğretim elemanlarınca 1adet TÜBİTAK 1001 proje başvurunda bulunulmuş fakat sonucu henüz açıklanmamıştır. Bölümümüz öğretim elemanları üniversitemizde düzenlenen online proje bilgilendirme ve yazımı eğitimlerine katılmışlar ayrıca bölüm olarak uzman bir konuk davet ederek proje bilgilendirme yazımına yönelik toplantı düzenlemişlerdir.</p>					

<b>A2</b>		<b>Nitelikli ve katma değeri yüksek bilimsel araştırma-geliştirme çalışmaları arttırılacaktır</b>			
<b>H2.5.</b>		Kamu kurum, kuruluş ve sivil toplum örgütleriyle ortak araştırma ve sosyal sorumluluk projesi sayısının %10 arttırılması.			
<b>Amacın İlgili Olduğu Üniversite Stratejik Plan Amacı</b>					
<b>H1.1 Performansı</b>		(PG1.1.1 Performansı X Hedefe Etkisi) + (PG1.1.2 Performansı X Hedefe Etkisi)			
<b>Performans Göstergesi</b>	<b>Hedefe Etkisi (%)</b>	<b>Plan Dönemi Başlangıç Değeri* (A)</b>	<b>Değerlendirme Dönemindeki Yıllık Hedeflenen Değer (B)</b>	<b>Değerlendirme Dönemindeki Gerçekleşme Değeri (C)</b>	<b>Performans (%) (C-A)/(B-A)</b>
<b>P.G. 2.5.1</b> Kamu kurum, kuruluş ve sivil toplum örgütleri ve öğrenci buluşması için yapılan konferans/ seminer/ sempozyum/ kongre sayısı	% 50	-	-	-	-
<b>P.G. 2.5.2</b> Kamu kurum, kuruluş ve sivil toplum örgütleri ile yapılan çalıştay sayısı	% 50	0	0	0	%0
<b>Hedefe İlişkin Değerlendirmeler**</b>					

<b>A3</b>		<b>Sunulan kurumsal ve bireysel sađlık danıřmanlıđı hizmetlerinin niteliđi ve niceliđi arttırılacaktır</b>			
<b>H3.1.</b>		Fakültemizde sunulan kurumsal ve bireysel sađlık danıřmanlıđı hizmetlerine bařvuran danıřan sayısının %20 arttırılması			
<b>Amacın İlgili Olduđu Üniversite Stratejik Plan Amacı</b>					
<b>H1.1 Performansı</b>		<b>(PG1.1.1 Performansı X Hedefe Etkisi) + (PG1.1.2 Performansı X Hedefe Etkisi)</b>			
<b>Performans Göstergesi</b>	<b>Hedefe Etkisi (%)</b>	<b>Plan Dönemi Bařlangıç Deđeri* (A)</b>	<b>Deđerlendirme Dönemindeki Yıllonun Hedeflenen Deđer (B)</b>	<b>Deđerlendirme Dönemindeki Gerçekleřme Deđer (C)</b>	<b>Performans (%) (C-A)/(B-A)</b>
<b>Performans 3.2.1</b> Kurum danıřmanlık hizmet sayısı	% 50	0	0	0	%0
<b>Performans 3.2.2</b> Bireysel danıřmanlık hizmet sayısı	%50	0	150	180	%120
<b>Hedefe İliřkin Deđerlendirmeler**</b>					
<p>Bölümümüz terapi odaları 2021 haziran ayı itibarıyla kullanıma ađılmış ve 2021 yılı içinde 180 danıřmanlık hizmeti sunulmuřtur. İnřaat iřlemlerinin ne zaman biteceđine ve pandeminin gidiřatına yönelik kesin bir bilgi olmadığı için 2021 yılı için önceden bir hedef belirlenmemiřtir.</p>					

<b>A3</b>	<b>Sunulan kurumsal ve bireysel sađlık danıřmanlıđı hizmetlerinin niteliđi ve niceliđi arttırılacaktır</b>
<b>H3.2.</b>	Danıřanların ve kurumsal paydařların memnuniyet düzeyinin en az %20 oranında arttırılması
<b>Amacın İlgili Olduđu Üniversite Stratejik Plan Amacı</b>	
<b>H1.1 Performansı</b>	(PG1.1.1 Performansı X Hedefe Etkisi) + (PG1.1.2 Performansı X Hedefe Etkisi)

Performans Göstergesi	Hedefe Etkisi (%)	Plan Dönemi Bařlangıç Deđeri* (A)	Deđerlendirme Dönemindeki Yılsunu Hedeflenen Deđer (B)	Deđerlendirme Dönemindeki Gerçekleřme Deđer (C)	Performans (%) (C-A)/(B-A)
<b>Performans 3.3.1</b> Danıřan memnuniyet Düzeyi	% 50	-	-	-	-
<b>Performans 3.3.2.</b> Kurumsal memnuniyet düzeyi	% 50	-	-	-	-

#### Hedefe İliřkin Deđerlendirmeler\*\*

Danıřan memnuniyet düzeyine iliřkin Fakülte ve bölüm içindeki inřaat iřlemlerinin ne zaman biteceđine ve pandeminin gidiřatına yönelik kesin bir bilgi olmadığı için 2021 yılı danıřmanlık hizmetlerine ve danıřan memnuniyetine iliřkin herhangi bir hedef belirlenememiřtir.

<b>A4</b>	<b>Tüm personelin niteliksel ve niceliksel yönden gelişimini sađlamak, memnuniyetini arttırılacaktır</b>
-----------	----------------------------------------------------------------------------------------------------------

<b>H4.1.</b>		Çalışan memnuniyetinin en az %70 oranında olması sağlanacaktır.			
<b>Amacın İlgili Olduğu Üniversite Stratejik Plan Amacı</b>					
<b>H1.1 Performansı</b>		(PG1.1.1 Performansı X Hedefe Etkisi) + (PG1.1.2 Performansı X Hedefe Etkisi)			
<b>Performans Göstergesi</b>	<b>Hedefe Etkisi (%)</b>	<b>Plan Dönemi Başlangıç Değeri* (A)</b>	<b>Değerlendirme Dönemindeki Yılsonu Hedeflenen Değer (B)</b>	<b>Değerlendirme Dönemindeki Gerçekleşme Değeri (C)</b>	<b>Performans (%) (C-A)/(B-A)</b>
<b>Performans 4.1.1</b> İdari personel memnuniyet düzeyi	%40	-	-	-	-
<b>Performans 4.1.2.</b> Akademik personel memnuniyet düzeyi	%40	%50	%70	%70	%100
<b>Performans 4.1.3.</b> Sosyal etkinlik sayısı	%20	0	1	1	%100
<b>Hedefe İlişkin Değerlendirmeler**</b>					
<p>Bölümümüz personeline 2021 yılına yönelik bölüm içinde yaptığımız memnuniyet anketinde %70 oranında bir memnuniyet düzeyi olduğu ortaya çıkmıştır. Böylece hedef yakalanmıştır. Bunda en büyük etmen; bölüm inşaat işlerinin tamamlanarak danışmanlık ve terapi odalarının uygulamaya açılması ve pandeminin kontrol altına alınarak düzenli çalışma ortamının oluşturulmasıdır. Pandemi nedeniyle çok fazla sosyal etkinlik yapılamamış fakat yıl sonunda bölüm toplantı salonunda bütün bölüm elemanlarının katılımıyla bir yeni yıl etkinliği düzenlenmiştir.</p>					

<b>A4</b>		<b>Tüm personelin niteliksel ve niceliksel yönden gelişimini sağlamak, memnuniyetini arttırılacaktır</b>			
<b>H1.1</b>		Yaşam boyu öğrenme faaliyetleri %10 arttırılacaktır.			
<b>Amacın İlgili Olduğu Üniversite Stratejik Plan Amacı</b>					
<b>H1.1 Performansı</b>		(PG1.1.1 Performansı X Hedefe Etkisi) + (PG1.1.2 Performansı X Hedefe Etkisi)			
<b>Performans Göstergesi</b>	<b>Hedefe Etkisi (%)</b>	<b>Plan Dönemi Başlangıç Değeri* (A)</b>	<b>Değerlendirme Dönemindeki Yılsonu Hedeflenen Değer (B)</b>	<b>Değerlendirme Dönemindeki Gerçekleşme Değeri (C)</b>	<b>Performans (%) (C-A)/(B-A)</b>
<b>Performans 4.2.1</b> İdari personele yönelik yaşam boyu öğrenme faaliyetlerinin sayısı	%40	-	-	-	-
<b>Performans 4.2.2</b> Akademik personele yönelik yaşam boyu öğrenme faaliyetlerinin sayısı	%40	4	20	30	%150
<b>Performans 4.2.3</b> Yaşam boyu öğrenme faaliyetlerine katılan personelin toplam personel sayısına oranı	%20	1	1	1	%100
<b>Hedefe İlişkin Değerlendirmeler**</b>					

Pandemi döneminde yüz yüze etkinlikler yapılamasa da online eğitimler, kongreler, seminerler, kurslar ve sempozyumlar sayesinde oldukça yüksek bir oran yakalanmıştır.

#### **4. Performans Bilgi Sisteminin Değerlendirilmesi**

#### **5. Diğer Hususlar**

### **IV. KURUMSAL KABİLİYET ve KAPASİTENİN DEĞERLENDİRİLMESİ**

#### **A. Üstünlükler**

Öncelikle, öğretim elemanlarımızın bilimsel yenilikleri yakından takip etmesi ve sürekli bir gelişim içinde olmaları ve bölümümüzün alanında iyi yetişmiş ve güçlü bir kadroya sahip olması en değerli güçlü yönümüzdür.

Öğretim elemanlarımızın disiplinler arası çalışmayı benimsemiş olması, bölümümüzdeki akademik personelin Gazi Üniversitesi'ni ve Dil ve konuşma terapisi bölümünü benimseyip, aidiyet duygusu ile bölümün ilerlemesi için maddi ve manevi desteklerinin olması, bölümümüzden mezun olduğunda, başta Sağlık Bakanlığı olmak üzere, Aile ve Sosyal Politikalar Bakanlığı ve MEB gibi kamu kurum ve kuruluşlarında iş imkanının olması, bölümümüzden mezun olduğunda özerk çalışabilme imkanının olması, bölümümüzden mezun olduğunda, mezunlarımızın çalışma alanlarının çok geniş olması ve büyük bölümünün özel sektörde iş bulabilmesi, bölümümüzün akademik personelinin yurtdışı deneyiminin oluşu ve bu sayede uluslar arası platformda üniversitemizi tanıtmaya imkanının olması diğer güçlü yönlerimiz olarak ön plana çıkmaktadır.

#### **B. Zayıflıklar**

Bölümümüze ait zayıflıkları maddeler halinde sıralarsak;

1. Bölümümüze henüz lisans düzeyinde öğrenci alımının olmaması,

2. Bölümümüzde henüz yüksek lisans ve doktora programımızın olmaması,
3. Bölümümüzde yeterli sayıda akademik personelin olmaması,
4. Akademik personel azlığı nedeniyle iş yükünün fazla olması,
5. Çeşitli terapiler için gerekli ekipmanın olmaması,
6. Üniversite kütüphanesinde bilim dallarımıza yönelik kitap ve süreli yayın sayısının yetersizliği ve sürekliliğinin olmaması diyebiliriz.

### **C. Değerlendirme**

Gazi Üniversitesi Dil ve Konuşma Terapisi Bölümü; halkın bilgi edinmesi ve bilinçlendirilmesi ilkesi temelini benimseyen, kanıta dayalı klinik eğitimde ulusal ve uluslararası liderlik vasfına sahip, bilgiyi kullanan, bilime katkısı olan, bilimsel girişimci ruhu ve disiplinler arası yaklaşımla iş birliği içerisinde çağdaş ve bağımsız çalışma yetisine sahip olmayı hedeflemektedir. Bu amaç doğrultusunda, mesleki muhakeme ve problem çözme yeteneklerini geliştirmeyi hedefleyerek hem sağlık hizmeti hem de akademik araştırma boyutunda en üst seviyede Dil ve Konuşma Terapistleri yetiştirmeyi misyon edinmiştir.

Bölümümüzün hedefleri arasında, akademik çalışmalara önem verip ulusal/uluslararası yayın sayısını arttırmak ve bu çalışmaların ulusal / uluslararası bilimsel platformlarda sunulmasını sağlamak yer almaktadır.

Dil ve konuşma terapisi, bebeklikten yaşlılığa dek tüm yaş gruplarına iletişimin kalitesini arttırmak temel hedefi ile dil, konuşma, ses, yutma ve yeme bozukluklarında hizmet vermektedir. Bölümümüz, hizmet verdiği alanlar çerçevesinden interdisipliner çalışma prensibini benimsemektedir.

Bölümümüzün toplum sağlığını koruma, geliştirme, düzenleme alanında doğrudan etkisi ve katkısı vardır. Her yaştan bireyin dil, konuşma, ses ve yutma güçlükleri ile ilgili problemlerinin giderilmesine yönelik çalışmalar planlama ve ilgili meslek elemanları ile işbirliği geliştirmektedir.

Bölümümüzde bulunan akademik personeller, Gazi Üniversitesi bünyesinde yer alan, ilgili bütün birimler ile ortak bilimsel çalışmalar yürütebilmektedir. Bu araştırmalar ve faaliyetler için gerekli olan donanım, yer, personel temin edilmesi konusunda yeni bir bölüm olmamızın bazı dezavantajlarını yaşayabilsek de var olan imkanların kullanımını için çaba sarf edilmektedir.

Bölümümüz, araştırma stratejisi olarak disiplinler arası ve/veya çok disiplinli araştırma faaliyetlerini desteklemektedir. Bunun gerçekleştirilmesine yönelik çalışmalar planlanma aşamasındadır.

Bölüm bünyesinde yürütülen çalışmalarda toplumda her yaştan bireyin dil, konuşma, ses ve yutma sağlığı ile ilgili ulusal kalkınma hedefleri de gözetilmektedir.



Bölümümüzde de yürütülen arařtırmaların bölgesel/ulusal açıdan deęerlendirildięinde ekonomik ve sosyo-kültürel katkıları vardır. alıřmaların planlanma ve yapım ařamalarında toplumda her yařtan bireyin hayat kalitesini arttırmak ve temel yararlarını göz önünde bulundurarak ekonomik ve sosyo-kültürel olanaklar, ihtiyalar, sorunlar dikkate alınmaktadır.

Öęrenci alımına bařlandıktan sonra hedefimiz hem lisans hem de lisansüstü düzeydeki öęrencilerimizi, eęitim sırasında topluma duyarlı olarak yetiřtirilmektir. Tamamlanan alıřmaların hem topluma/bireye yararlı olacak olması hem de ulusal/uluslararası yayınlar olarak literatüre kazandırılması en önemli teřvik unsurudur.

Bütün bu hedeflerin gerekleřmesi için bölümümüz dairesinde 2021 yılında ocuk ve yetiřkin terapi danıřmanlık odaları, yutma ve ses labrotuvarları uzun bir inřaat döneminin ardından temel düzeyde kullanıma aılmış ve danıřmanlık hizmetlerine bařlanmıřtır. Ekipman ve material eksikliğimizin giderilmesi için gerekli adımlar atılmıřtır. Maddi kaynak olduęu takdirde bu eksikliklerimiz de giderilecektir.

Lisans,lisansüstü ve doktora bölümlerinin aılması için gerekli dosyalar ve řartlar hazırlanmıř,bazı bařvurular yapılmıř ve cevap beklenmektedir.

Bölümümüze bu yıl içinde 1 öęretim görevlisi, 1 arařtırma görevlisi alınmıř ve iře bařlama prosedürlerinin bitmesi beklenmektedir. Artan akademik kadromuzla bölümümüz akademik alıřmalarımızın ve etkinliklerimizin sayısında da bir artış olacaęını düşünölmektedir.

Amalarımıza yönelik olarak;

- Henüz lisans programı aılmamıř genç bir bölüm olmamıza raęmen, Gazi Üniversitesi'nin benimsedięi ilerici ruhtan esinlenerek, Gazi Üniversitesi bünyesindeki kalite alıřmalarının bařlamasıyla birlikte, faköltemizde Akademik Deęerlendirme ve Kalite Geliřtirme Komisyonu'nun kurulması hususunda alıřmalar yapılmıřtır. Komisyon, bölümümüzün Öz deęerlendirme raporunun hazırlanmasını, akademik ve idari personele SWOT analizlerinin yapılmasını, bölümümüzün vizyon ve misyonunun belirlenmesini ve stratejik planının hazırlanmasını gerekleřtirmiřtir.
- Bölümümüzü geliřtirmeye yönelik iyileřtirme alıřmaları yapılmaktadır.
- Lisans programının aılmasına yönelik alıřmalar yapılmaktadır.
- Yüksek Lisans programı için bařvurular tamamlanmıř, YÖK'ten cevap beklenmektedir.

## **V. ÖNERİ VE TEDBİRLER**

Özellikle bölüm olarak akademik çalışmaların yapılabilmesine temel dayanak sağlayan akademik personel çalışma ortamları düzenlenmiş ve fakülte tarafından ilk adımda en temel ihtiyaçları temin edilmiştir. Bunun yanında bilimsel araştırmalara temel teşkil edecek terapi ve danışmanlık hizmetlerine başlanması için laboratuvar, terapi odaları ve gerekli ekipman ihtiyaçları asgari düzeyde sağlanmış ve özellikle dil, konuşma ve ses bozuklukları alanlarında danışmanlık hizmeti vermeye başlanmıştır. Gerek bölüm işleyişine gerekse terapi ve danışmanlık hizmetlerine yönelik diğer ihtiyaçlar listelenerek fakülte yönetimine sunulmuş ve zamana yayılarak maddi kaynak temin edildiği oranda bu ihtiyaçların giderilmesi sağlanmaktadır.

Yapılan bilimsel araştırmaların sayısını ve kalitesini arttırmaya yönelik bölüm olarak akademik personel hizmet içi eğitimlerine başlanmış, gerekli iş birlikleri kurulmuş, planlamalar yapılmış ve özellikle proje yazma konusunda da ciddi adımlar atılmıştır.

Bölüm akademik personelleri olarak dezavantajlı gruplara yönelik çalışmalar halen yapılmaktadır fakat bunlar farklı kurumların çatısı altında gerçekleştirilmektedir. Önümüzdeki süreçte bu faaliyetlerin sayısının arttırılması ve bölüm adına yapılmasına yönelik çalışmaların başlatılmasının daha iyi olacağı düşünülmektedir.

Alt yapı oluşturmaya veya bölüme artı değer kazandırmaya yönelik projelere öncelik verilerek bölüm için gerekli ekipmanlara bir kaynak oluşturulması hedeflenmektedir.

Lisans ve lisansüstü bölümlerin açılarak öğrenci alımına başlanmasının, bölümde yapılması hedeflenen işler için gerekli insan gücünü de sağlayacağı düşünülmektedir.

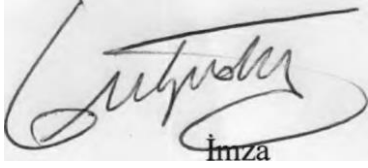
## İÇ KONTROL GÜVENCE BEYANP

Harcama Yetkilisi olarak görev ve yetkilerim çerçevesinde;

Harcama birimimizce gerçekleştirilen iş ve işlemlerin idarenin amaç ve hedeflerine, iyi mali yönetim ilkelerine, kontrol düzenlemelerine ve mevzuata uygun bir şekilde gerçekleştirildiğini, birimimize bütçe ile tahsis edilmiş kaynakların planlanmış amaçlar doğrultusunda etkili, ekonomik ve verimli bir şekilde kullanıldığını. birimimizde iç kontrol sisteminin yeterli ve makul güvenceyi sağladığını bildi'im.

Bu güvence, harcama yetkilisi olarak sahip olduğum bilgi ve değerlendimeler, yönetim bilgi sistemleri, iç kontrol sistemi değerlendirme raporları. izleme ve değerlendirme raporları ile denetim raporlarına dayanmaktadır<sup>3</sup>.

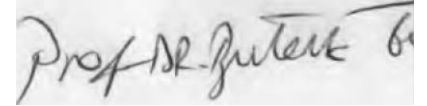
Bu raporda yer alan bilgilerin güvenilir, lam ve doğru olduğunu beyan ederine. (ANKARA —  
...../...../2022 )



imza

Ad-Soyad

Unvan



- Harcama yetkilileri İmzalanan iç kontrol güvence beyanı birim faaliyet raporlarına eklenir,
- Yıl İçerisinde harcama yetkilisi değişmişse \*"benden önceki harcama yetkilisi/yetkililerinden olmuş olduğum bilgiler" ibaresi de eklenir.
- Hitçarı;la yetkilisinin herhangi bir çekincesi liste bu beyana ekleni7 ve beyanın bu çekincelerle birlikte dikka;e gerektiği belirtilir,