



GAZİ ÜNİVERSİTESİ
SAĞLIK BİLİMLERİ FAKÜLTESİ

2024 - 2028 DÖNEMİ
STRATEJİK PLANI

ANKARA
Ocak 2024

İÇİNDEKİLER

TABLolar DİZİNİ	4
ŞEKİLLER DİZİNİ	5
ÜST YÖNETİCİ SUNUŞ	6
I. BİR BAKIŞTA STRATEJİK PLAN	7
1.1 Misyon, Vizyon, Temel Değerler	7
1.2 Stratejik Amaç ve Hedefler	8
II. TEMEL PERFORMANS GÖSTERGELERİ	10
III. STRATEJİK PLAN HAZIRLIK SÜRECİ	11
IV. DURUM ANALİZİ	13
4.1 Kurumsal Tarihçe	13
4.2 Uygulanmakta Olan Stratejik Planın Değerlendirilmesi	13
4.3 Mevzuat Analizi	15
4.4 Üst Politika Belgelerinin Analizi.....	17
4.5 Faaliyet Alanları ile Ürün ve Hizmetlerin Belirlenmesi	20
4.6 Paydaş Analizi	22
4.7 Kuruluş İçi Analiz.....	3
4.7.1 İnsan Kaynakları Yetkinlik Analizi	20
4.7.2 Öğrenci Analizi	21
4.7.3 Kurum Kültürü Analizi	22
4.7.4 Fiziki Kaynak Analizi	22
4.7.5 Teknoloji ve Bilişim Altyapısı	26
4.7.6 Mali Kaynak Analizi	27
4.8 Akademik Faaliyetler Analizi.....	28
4.9 Yükseköğretim Sektörü Analizi.....	30
4.10 GZFT Analizi.....	38
4.11 Tespit ve İhtiyaçların Belirlenmesi.....	39
V. GELECEĞE BAKIŞ	40
5.1 Misyon	40
5.2 Vizyon	40
5.3 Temel Değerler	40
VI. FARKLILAŞMA STRATEJİLERİ	42
6.1. Konum Tercihi.....	42
6.2. Başarı Bölgesi Tercihi	42
6.3. Değer Sunumu Tercihi	45

6.4. Temel Yetkinlik Tercihi	47
VII. STRATEJİ GELİŞTİRME	48
7.1. Hedeflerden Sorumlu ve İş Birliği Yapılacak Birimler.....	48
7.2 Hedef Kartları	51
7.3 Hedef Riskleri ve Kontrol Faaliyetleri	71
7.4 Maliyetlendirme	78
VIII. İZLEME VE DEĞERLENDİRME	79

TABLolar DİZİNİ

Tablo 1 Temel Performans Göstergeleri	10
Tablo 2 Sağlık Bilimleri Fakültesi Strateji Geliştirme Komisyonu Üyeleri	11
Tablo 3 Amaçlar ve Gerçekleşme Durumu.....	14
Tablo 4 Mevzuat Analizi Tespit Tablosu	15
Tablo 5 Üst Politika Belgelerinin Analizi	17
Tablo 6 Faaliyet Alanı-Ürün/Hizmet Listesi Tablosu.....	22
Tablo 7 Paydaş Önceliklendirme Tablosu	23
Tablo 8 Paydaş-Ürün/Hizmet Matrisi Tablosu	24
Tablo 9 Akademik Personel Dağılımı	20
Tablo 10 İdari Personel Dağılımı	21
Tablo 11 Bölümlere Göre Öğrenci Sayıları	21
Tablo 12 Eğitim Alanları.....	22
Tablo 13 Sosyal Alanlar	24
Tablo 14 Akademik Personel Hizmet Alanları	25
Tablo 15 İdari Personel Hizmet Alanları	25
Tablo 16 Yazılım ve Bilgisayarlar	26
Tablo 17 Tahmini Kaynak Analizi.....	27
Tablo 18 Akademik Faaliyetler Analizi	28
Tablo 19 Sektörel Eğilim İçin PESTLE Analizi	30
Tablo 20 Sektörel Yapı Analizi.....	36
Tablo 21 GZFT Analizi.....	38
Tablo 22 Tespitler ve İhtiyaçlar Tablosu	39
Tablo 23 Değer Sunumu Belirleme.....	46
Tablo 24 Hedeflerden Sorumlu ve İş Birliği Yapılacak Birimler	48
Tablo 25 Hedef Kartı 1.....	51
Tablo 26 Hedef Kartı 2.....	53
Tablo 27 Hedef Kartı 3.....	54
Tablo 28 Hedef Kartı 4.....	55
Tablo 29 Hedef Kartı 5.....	56
Tablo 30 Hedef Kartı 6.....	58
Tablo 31 Hedef Kartı 7.....	59
Tablo 32 Hedef Kartı 8.....	60
Tablo 33 Hedef Kartı 9.....	61
Tablo 34 Hedef Kartı 10.....	62
Tablo 35 Hedef Kartı 11.....	63
Tablo 36 Hedef Kartı 12.....	64
Tablo 37 Hedef Kartı 13.....	65
Tablo 38 Hedef Kartı 14.....	66
Tablo 39 Hedef Kartı 15.....	67
Tablo 40 Hedef Kartı 16.....	68
Tablo 41 Hedef Kartı 17.....	69
Tablo 42 Hedef Kartı 18.....	70
Tablo 43 Hedef Riskleri ve Kontrol Faaliyetleri.....	71

ŞEKİLLER DİZİNİ

Şekil 1 Sağlık Bilimleri Fakültesi Organizasyon Şeması	19
--	----

ÜST YÖNETİCİ SUNUŞ

Deneyimli ve nitelikli akademik kadroya sahip olan Birimimiz; Üniversitemiz temel değerleri doğrultusunda, toplum sağlığını ve yaşam boyu öğrenme sürecini destekleyen, evrensel düzeyde bilim ve teknolojiyi kullanan, yenilikçi, girişimci ve nitelikli sağlık profesyonelleri yetiştirmeyi misyon edinmiştir.

Birimimiz, Ulusal ve uluslararası düzeyde tanınan, saygın, girişimci, lider ve tercih edilen bir fakülte olma vizyonu ile çalışmalarına devam etmektedir.

Türkiye'deki tüm Sağlık Bilimleri Fakülteleri arasında ilk sıralarda tercih edilen ve mezunları özel ve kamu sektöründe öncelikle istihdam edilen fakültemiz, yetiştirdiği donanımlı mezunları, yaptığı bilimsel çalışmaları ve danışmanlık hizmetleri ile tercih edilen, örnek ve lider bir eğitim kurumu olma hedefi doğrultusunda çalışmalarını sürdürmektedir. 2017 yılında araştırma üniversitesi olan Gazi Üniversitesi bünyesinde bir birim olmanın bilincinde araştırma ve yayınları ile bilime katkı verme önceliklerimiz arasında yer almakta ve çalışmalarımız bu kapsamda devam etmektedir.

Bu bağlamda kalite ve akreditasyon çalışmalarına hız veren birimiz aynı zamanda stratejik plan çalışmalarında da güncelleme yapmıştır. Ulusal ve uluslararası alandaki güncel gelişmeler doğrultusunda hazırladığımız 2024-2028 dönemini kapsayan Birim Stratejik Planımız ile belirlediğimiz amaç ve hedeflere ulaşmamız, birimizin ve üniversitemizin kalitesini arttıracaktır. 2024-2028 Dönemi Stratejik Planın hazırlanmasında emeği geçen öğretim elemanları ve idari personleimize teşekkür ederiz.

Prof. Dr. Bülent ELBASAN
Sağlık Bilimleri Fakültesi Dekanı

I. BİR BAKIŞTA STRATEJİK PLAN

1.1 Misyon, Vizyon ve Temel Değerler

Misyon: Üniversitemiz temel değerleri doğrultusunda toplum sağlığını ve yaşam boyu öğrenme sürecini destekleyen, evrensel düzeyde bilim ve teknolojiyi kullanan, yenilikçi, girişimci ve nitelikli sağlık profesyonelleri yetiştirmektedir.

Vizyon: Ulusal ve uluslararası düzeyde tanınan, saygın, girişimci lider, ve tercih edilen bir fakülte olmaktır.

Temel Değerler:

Gazi Üniversitesi'nin benimsediği temel değerler birimiz olarak da benimsenmiştir.

Birimimiz:

- Evrensel bilime ve millî kültürün oluşmasına katkı sağlayan öğrenme ve araştırma isteğini teşvik eden yüksek akademik niteliği,
- Kurum kültürüne uygun olarak; eğitim-öğretim, araştırma ve toplumsal hizmet alanlarında çağın gerek ve ihtiyaçlarına göre sürekli iyileştirme faaliyetlerini sürdürmeyi,
- Kurumsal karar verme süreçlerini iç ve dış paydaş katılımı sağlayarak yürütmeyi,
- Ürün ve hizmetleri geliştirirken ve sunarken çevrenin korunmasına ve iyileştirilmesine özen göstermeyi,
- Bilimde özgünlüğü arayan; araştırma, eğitim, teknoloji konularındaki gelişmelerde sorgulayıcı, eleştirel, toplumun ve insanlığın gereksinimlerine hizmet edecek yenilikçi çağdaş yaklaşımı,
- Millî değerleri sahiplenmeyi merkeze alan, her türlü görüş ve düşüncenin barış ve hoşgörü içinde dile getirilebildiği; farklılıkların zenginlik olarak görüldüğü, her türlü ayrımcılığa karşı çıkan evrensel yaklaşımı;
- Üretilen bilgi, teknoloji ve hizmeti iç ve dış paydaşlar aracılığı ile toplum yararına sunmayı,
- Evrensel, bilimsel, akademik ve mesleki etik değerleri merkeze almayı;
- Başarıyı, yeteneği, çalışmayı ve çabayı yüceltmeyi; seçim ve değerlendirmelerini etkinlikler temelinde ve nesnellığı gözeterek gerçekleştirmeyi,
- Mensubu olmakla gurur duyulan ve bunun sorumluluğunu taşıyabilen bir kurum olmayı,

- Tarihi, kültürel, millî ve manevi değerlere karşı duyarlı bir yaklaşıma sahip olmayı,
- Sahip olduğu birim ve insan kaynaklarıyla ülkenin fiziki, ekonomik, stratejik ve sosyal şartlarına, yakın coğrafya ve dünya sorunlarına duyarlı olmayı ve çözüm üretebilmeyi kendine temel değerler olarak benimsemektedir.

1.2 Stratejik Amaç ve Hedefler

Amaç 1-Eğitim-öğretim kalitesini artırmak, uluslararasılaşmayı ve akreditasyonu yaygınlaştırarak sürdürülebilirliğini sağlamak.

Stratejik Hedef 1.1: Kişisel ve toplumsal gelişimi destekleyen eğitim ve öğretim ortamı oluşturmak üzere etkili öğrenme ortamları ve kaynakları ile öğretim elemanlarının yetkinliği geliştirilecektir.

Stratejik Hedef 1.2: Üniversitemizin Uluslararasılaşma Politikası doğrultusunda yurt dışındaki üniversite, enstitü, araştırma merkezi ve alana yönelik diğer kuruluşlarla öğrenci ve öğretim elemanı dolaşım ve bilimsel iş birliği artırılacaktır

Stratejik Hedef 1.3: Tüm paydaş görüşleri dikkate alınarak programların izlenmesi, iyileştirilmesi ve güncellenmesine yönelik faaliyetler geliştirilerek birimdeki akredite edilmiş programların sürdürülebilirliği sağlanacak, yeni akreditasyon sürecine yönelik faaliyet sayısı artırılacaktır.

Stratejik Hedef 1.4: Yaşam boyu öğrenmeyi merkeze alan kapsayıcı bir bakış açısıyla, iç ve dış paydaş katılımlı, çevrim içi dijital teknolojilerin ön planda tutulduğu, Üniversitemizin politikaları ile ilişkilendirilen ulusal ve uluslararası uzaktan eğitim faaliyetlerinin sayısı artırılacaktır.

Amaç 2-Araştırma Üniversitesi vizyonunu güçlendirecek, nitelikli ve işbirlikli araştırma-geliştirme çalışmaları yürütmek

Stratejik Hedef 2.1: Araştırma Üniversitesi misyonu doğrultusunda araştırma kapasitesi ve Ar-Ge faaliyetleri sayısı artırılacaktır.

Stratejik Hedef 2.2: Patent, faydalı model başvuru ve tescil sayısı artırılmasına yönelik faaliyetler yapılacaktır.

Stratejik Hedef 2.3: Ar-Ge çalışmalarının sonuç ve çıktıları takip edilerek en yüksek değere ulaşmak üzere araştırma kalitesi artırılacaktır.

Stratejik Hedef 2.4: Ulusal ve uluslararası düzeyde kamu-iş dünyası-üniversite iş birliklerini önceleyen bir yaklaşımla araştırmaya yönelik etkileşim ve iş birlikleri artırılabacaktır.

Stratejik Hedef 2.5: Öğrencilere araştırma yetkinliği kazandırılmasına yönelik proje temelli uygulamalar yaygınlaştırılarak araştırmacı öğrenci sayısı artırılabacaktır.

Amaç 3- Girişimcilik kültürünü yaygınlaştırmak ve girişimcilik faaliyetlerini geliştirmek

Stratejik Hedef 3.1: Girişimcilik kültürünün yaygınlaştırılması ve girişimcilik faaliyetleri ile bilgi ve teknolojinin toplumsal katkıya dönüştürülebilmesi amacıyla Üniversite farkındalık ve eylem faaliyetleri artırılabacaktır.

Stratejik Hedef 3.2: Birimimizin girişimcilik ve yenilikçilik faaliyetleri güçlendirilecektir.

Amaç 4- Sosyal sorumluluk bilinci, hizmet kalitesi ve paydaşlarla iş birliğini artırarak topluma katkı sağlamak.

Stratejik Hedef 4.1: Toplumsal Katkı Öncelikli Alanları doğrultusunda faaliyetler yerel, bölgesel ve ulusal kalkınma hedefleriyle uyumlu bir şekilde yürütülerek topluma katkı sağlayacak etkinlik sayısı artırılabacaktır.

Stratejik Hedef 4.2: Dezavantajlı gruplara yönelik uygulama/faaliyet/hizmet sayısı artırılabacaktır.

Stratejik Hedef 4.3: Sağlıklı yaşam için toplumsal farkındalığı güçlendirmeye yönelik faaliyetler artırılabacaktır.

Stratejik Hedef 4.4: Sağlıklı çevre bilicinin oluşturulmasına ilişkin faaliyetler artırılabacaktır.

Amaç 5- Ulusal ve uluslararası normlar çerçevesinde kurumsal dönüşümü güçlendirmek.

Stratejik Hedef 5.1: Öğrenci, mezun, akademik ve idari personelin kurumsal aidiyet duygusunu güçlendirecek etkinlik ve uygulama sayısı artırılabacaktır.

Stratejik Hedef 5.2: Kalite güvencesi sistemi süreçlerinin sürekli izlenmesi, ölçülmesi ve iyileştirilmesi sağlanarak iç ve dış paydaşların katılımı %20 artırılabacaktır.

Stratejik Hedef 5.3: Birimiz bünyesinde kurumsallaşmaya yönelik iç kontrol, risk ve stratejik planlamaya ilişkin çalışmalar sürdürülecektir.

II. TEMEL PERFORMANS GÖSTERGELERİ

Tablo 1 Temel Performans Göstergeleri

Plan Dönemi Başlangıç Değeri	Temel Performans Göstergeleri	Plan Dönemi Sonu Hedeflenen Değeri
26	PG1.1.3 Eğitim faaliyetlerine yönelik teşvik ve ödül başvurusu yapan öğretim elemanı sayısı*	31
2,6	PG.2.1.3 Öğretim üyesi başına düşen WoS veri tabanında taranan SCI-E, SSCI ve AHCI indekslerinde taranan dergilerdeki yayın sayısı	3,1
106	PG.2.4.1 Üniversite-üniversite iş birlikli yayın sayısı	136
10	PG.4.1.1. Sosyal sorumluluk proje sayısı	18
35	PG.4.2.2 Dezavantajlı gruplara yönelik etkinlik (kongre, toplantı, sosyal faaliyet vb.) sayısı	45
14	PG.4.3.1 Sağlıklı yaşam davranışlarını (beslenme, fiziksel aktivite, hijyen, bağımlılıkla mücadele, stres yönetimi vb.) artırmaya yönelik düzenlenen etkinlik sayısı	24
1585	PG.4.3.2 Sağlıklı yaşam davranışlarını (beslenme, fiziksel aktivite, hijyen, bağımlılıkla mücadele, stres yönetimi vb.) kapsayan danışmanlık hizmetlerinden yararlanan danışan sayısı	1800

III. STRATEJİK PLAN HAZIRLIK SÜRECİ

Hazırlık Süreci

2024-2028 dönemine ait stratejik planına yönelik ön-hazırlık çalışmaları bir önceki stratejik plana ait 6 aylık faaliyet raporlarının hazırlanması sürecinde başlamıştır. Düzenli komisyon toplantılarında her döneme ait faaliyet raporları değerlendirilerek ileriye dönük projeksiyonlar yapılmaktadır. 2024-2028 dönemi stratejik planının ön-hazırlık çalışmaları kapsamında bölümlerimiz ve paydaş görüşleri ile strateji planlama çalışması yapılmıştır. Bu çalışma kapsamında öncelikle birimimizin var olan misyon ve vizyonu da dahil olmak üzere bütün stratejik plan öğeleri gözden geçirilmiş ve GZFT analizi yapılmıştır. Birimimiz Strateji Planlama Komisyonu (Tablo 2) düzenli toplantılarında önümüzdeki dönemin stratejik planlarına son halini vererek Sağlık Bilimleri Fakültesi Dekanlığının görüş ve onayına sunmuştur. Dekanlığın görüş ve önerileri doğrultusunda son hali verilen plan Strateji Geliştirme Dairesi Başkanlığı'na iletilmiştir.

Tablo 2 Sağlık Bilimleri Fakültesi Stratejik Planlama Grup Üyeleri

Adı-Soyadı	Bölümü
PROF.DR MAKBULE GEZMEN KARADAĞ	GRUP BAŞKANI –DEKAN YARDIMCISI
PROF. DR. SANİYE BİLİCİ	BESLENME VE DİYETETİK BÖLÜMÜ
PROF. DR. YASEMİN AKDEVELİOĞLU	BESLENME VE DİYETETİK BÖLÜMÜ
DOÇ. DR. DUYGU AĞAGÜNDÜZ	BESLENME VE DİYETETİK BÖLÜMÜ
DR. ÖĞR. ÜYESİ HANDE MORTAŞ	BESLENME VE DİYETETİK BÖLÜMÜ
ARŞ.GÖR. DR. SABRİYE ARSLAN	BESLENME VE DİYETETİK BÖLÜMÜ
ARŞ. GÖR. DR. DEMET ÖNEN	BESLENME VE DİYETETİK BÖLÜMÜ
ARŞ. GÖR. MUSTAFA FEVZİ KARAGÖZ	BESLENME VE DİYETETİK BÖLÜMÜ
ARŞ. GÖR. HATİCE BÖLÜKBAŞI	BESLENME VE DİYETETİK BÖLÜMÜ
ARŞ. GÖR. MERYEM SABAN GÜLER	BESLENME VE DİYETETİK BÖLÜMÜ
ARŞ. GÖR. YASEMİN AÇAR	BESLENME VE DİYETETİK BÖLÜMÜ
DR. ÖĞR. ÜYESİ IŞIK SİBEL KÜÇÜKÜNAL	DİL VE KONUŞMA TERAPİSİ BÖLÜMÜ
DR. ÖĞR. ÜYESİ ŞADIYE BACIK TIRANK	DİL VE KONUŞMA TERAPİSİ BÖLÜMÜ
ARŞ. GÖR. ADNAN GÜLAÇTI	DİL VE KONUŞMA TERAPİSİ BÖLÜMÜ

PROF. DR. BÜLENT ELBASAN	FİZYOTERAPİ VE REHABİLİTASYON BÖLÜMÜ
PROF. DR. İLKE KESER	FİZYOTERAPİ VE REHABİLİTASYON BÖLÜMÜ
PROF. DR. ZEYNEP HAZAR	FİZYOTERAPİ VE REHABİLİTASYON BÖLÜMÜ
DOÇ. DR. ZEYNEP EMİR	FİZYOTERAPİ VE REHABİLİTASYON BÖLÜMÜ
ARŞ. GÖR. BEYZA YAZGAN DAĞLI	FİZYOTERAPİ VE REHABİLİTASYON BÖLÜMÜ
ARŞ. GÖR. DUDU ÖZDEMİR CAN	FİZYOTERAPİ VE REHABİLİTASYON BÖLÜMÜ
ARŞ. GÖR. TUĞÇE ÇOBAN	FİZYOTERAPİ VE REHABİLİTASYON BÖLÜMÜ
DR. ÖĞR. ÜYESİ BİLGEHAN TEKİN DAL	ODYOLOJİ BÖLÜMÜ
DR. ÖĞR. ÜYESİ MELİS KESKİN YILDIZ	ODYOLOJİ BÖLÜMÜ
ÖĞR. GÖR. VOLKAN TUTAR	ODYOLOJİ BÖLÜMÜ
ARŞ. GÖR. DR. EMRE ORHAN	ODYOLOJİ BÖLÜMÜ
PROF. DR. FATMA ARPACI	SOSYAL HİZMET BÖLÜMÜ
DOÇ. DR. HÜSNE DEMİREL	SOSYAL HİZMET BÖLÜMÜ
ARŞ. GÖR. BETÜL KÜBRA DOĞAN KARATAŞ	SOSYAL HİZMET BÖLÜMÜ

IV. DURUM ANALİZİ

4.1 Kurumsal Tarihçe

Gazi Üniversitesi Sağlık Bilimleri Fakültesi 30/07/2008 tarih ve 2008/13928 sayılı Bakanlar Kurulu kararı ile kurulmuştur. Fakültemizde aşağıda belirtilen beş bölüm yer almaktadır.

- Beslenme ve Diyetetik Bölümü (2008)
- Dil ve Konuşma Terapisi Bölümü (2016)
- Fizyoterapi ve Rehabilitasyon Bölümü (2008)
- Odyoloji Bölümü (2013)
- Sosyal Hizmetler Bölümü (2017)

2023 yılı itibarıyla fakültemizde toplam 1624 Lisans ve 270 lisansüstü (116 tezli Yüksek lisans ve 154 doktora) öğrencisi eğitimine devam etmektedir.

4.2 Uygulanmakta Olan Stratejik Planın Değerlendirilmesi

Fakültemiz 2019-2023 Stratejik Planında toplam dört amaç belirlenmiştir:

Amaç 1-Eğitim ve öğretim faaliyetlerinin kalitesi artırılabacaktır.

Amaç 2-Eğitim ve öğretim faaliyetlerinin niteliğini artırılabacaktır.

Amaç 3-Sunulan kurumsal ve bireysel sağlık danışmanlığı hizmetlerinin niteliği ve niceliği artırılabacaktır.

Amaç 4-Tüm personelin niteliksel ve niceliksel yönden gelişimini sağlamak, memnuniyetini arttılabacaktır.

Tablo 3'te amaçlar ve gerçekleşme durumu yer almaktadır.

Fakültemizin 2019-2023 Stratejik Plan çalışmalarında uygulanmakta olan stratejik plan hedeflerinin bazılarının başarıyla gerçekleştirildiği görülmüştür. Gerçekleşmeyen hedeflere ilişkin olarak, değerlendirme sırasında ortaya çıkan ölçülmesi ve izlenmesi güç performans göstergeleri tespit edilmiş, yeni hazırlanan stratejik planda hedefler ve performans göstergeleri daha ölçülebilir ve izlenebilir şekilde belirlenmiştir.

Tablo 3 Amaçlar ve Gerçekleşme Durumu

Amaçlar	Hedefler	Hedeflenen	Gerçekleşme Durumu (%)	Açıklama
Amaç 1: Eğitim ve öğretim faaliyetlerinin kalitesi artırılacaktır.	Hedef 1.1: Fiziksel kapasitenin en az %10 iyileştirilmesi	% 10	3	Hedefe ulaşılamamıştır.
	Hedef 1.2: Öğrenci kontenjanının en az %15 azaltılması	% 15	1,47	Hedefe ulaşılamamıştır.
	Hedef 1.3: Uluslararası öğrenci ve öğretim elemanı hareketliliği değişim programlarına katılımın % 100 artırılması	% 100	0	Hedefe ulaşılamamıştır.
	Hedef 1.4: Akredite edilmiş lisans programı sayısının %100 artırılması	% 100	0,5	Hedefe ulaşılamamıştır.
Amaç 2: Eğitim ve öğretim faaliyetlerinin niteliğini artırmak.	Hedef 2.1: Akademik çalışmaları ve eğitimi destekleyici laboratuvarında bulunan araç/gereç ve diğer ekipmanların kullanımını ve sayısının en az %15 artırılması	% 15	46,6	Hedefe ulaşılmıştır.
	Hedef 2.2: Bilimsel yayına dönüşen bilimsel araştırmaların % 20 artırılması	% 20	0	Hedefe ulaşılamamıştır.
	Hedef 2.3: Sağlık Bilimleri Fakültesi Dergisi'nin ilgili alan indekslerince taranmasının sağlanması	-	0	Hedefe ulaşılamamıştır.
	Hedef 2.4: Uluslararası/ulusal araştırma ve proje işbirliği sayısının %10 artırılması.	% 10	33,35	Hedefe ulaşılmıştır.
	Hedef 2.5: Kamu kurum, kuruluş ve sivil toplum örgütleriyle ortak araştırma ve sosyal sorumluluk projesi sayısının %10 artırılması.	% 10	1	Hedefe ulaşılamamıştır.
Amaç 3: Sunulan kurumsal ve bireysel sağlık danışmanlığı hizmetlerinin niteliği ve niceliği artırılacaktır.	Hedef 3.1: Fakültemizde sunulan kurumsal ve bireysel sağlık danışmanlığı hizmetlerine başvuran danışan sayısının %20 artırılması	% 20	3,77	Hedefe ulaşılamamıştır.
	Hedef 3.2: Danışanların ve kurumsal paydaşların memnuniyet düzeyinin en az %20 oranında artırılması	% 20	-	Hedefe ulaşılamamıştır.
Amaç 4: Tüm personelin niteliksel ve niceliksel yönden gelişimini sağlamak, memnuniyetini arttırılacaktır.	Hedef 4.1: Çalışan memnuniyetinin en az %70 oranında olması	% 70	0.29	Hedefe ulaşılamamıştır.
	Hedef 4.2: Yaşam boyu öğrenme faaliyetleri %10 artırılması	% 10	0	Hedefe ulaşılamamıştır.

4.3 Mevzuat Analizi

Gazi Üniversitesi Sağlık Bilimleri Fakültesinde eğitim, öğretim, araştırma ve yönetim faaliyetleri, 2547 sayılı Yüksek Öğretim Kanunu, 2914 sayılı Yüksek Öğretim Personel Kanunu, 657 sayılı Devlet Memurları Kanunu ile bu kanunlara dayanarak yayınlanan Üniversitelerde Akademik Teşkilat Yönetmeliği, Öğretim Üyeliğine Yükseltme ve Atama Yönetmeliği ve ilgili diğer yönetmelik hükümlerine göre yönetilmektedir.

Gazi Üniversitesi Sağlık Bilimleri Fakültesi faaliyetlerini yerine getirirken tâbi olduğu mevzuat listesi ile mevzuat hükümlerine ilişkin açıklamalar Tablo 4'te belirtilmiştir.

Tablo 4 Mevzuat Analizi Tespit Tablosu

Yasal Yükümlülük	Dayanak	Tespitler	İhtiyaçlar
Eğitim-öğretim hizmetleri	-2547/14., 43., 44., 45., 46., 49. maddeler -Üniversitenin ilgili yönetmelik ve yönergeleri (Gazi Üniversitesi Önlisans ve Lisans Eğitim-Öğretim ve Sınav Yönetmeliği, Akademik Danışmanlık Yönergesi, Eğitim Komisyonu Çalışma Yönergesi, Engelli Öğrenciler İçin Eğitim Öğretim ve Ölçme Değerlendirme Uygulamaları Yönergesi, Haklı ve Geçerli Nedenler Yönergesi, Önceden Kazanılmış Yeterliliklerin Kazanılması Yönergesi, Ön Lisans ve Lisans Kredi Transferi ve İntibak İşleri Yönergesi, Özel ve Misafir Öğrenci Yönergesi, Program Açma Kapatma Müfredat Oluşturma ve Güncelleme Yönergesi, Staj İşyeri Eğitimi Yönergesi, Uygulamalı Eğitimler Yönergesi, Yurtdışından Yabancı Uyruklu Öğrenci Kabul Yönergesi)	-Eğitim-öğretim hizmetleri mevzuat çerçevesinde yürütülmektedir. -Sağlık Bilimleri alanında nitelikli eğitim vermek için alanında uzman yeterli sayıda öğretim üyesi bulunmaktadır.	-Fiziki alanlar iyileştirilmelidir. -Öğrencilerimizin sosyal etkinlik yapabilecekleri alan oluşturulmalıdır. -Öğrenci sayısının kapasiteye uygun belirlenmelidir. - Öğretim görevlisi ve araştırma görevlisi sayısının artırılmasına yönelik gerekli çalışmalar yapılmalıdır.

Yasal Yükümlülük	Dayanak	Tespitler	İhtiyaçlar
Araştırma geliştirme çalışmaları	<p>- 2547/4., 58. ve Ek 28. maddeleri</p> <p>- Yükseköğretim Kurumları Bilimsel Araştırma Projeleri Hk.Yönetmelik</p> <p>- Gazi Üniversitesi Bilimsel Araştırma Projeleri Hazırlama ve Değerlendirme Yönergesi</p> <p>-Gazi Üniversitesi Etik Komisyon Yönergesi</p> <p>- Gazi Üniversitesi Klinik Araştırmalar Etik Kurulu Yönergesi</p> <p>-Gazi Üniversitesi Bilimsel Araştırma ve Yayın Etiği Yönergesi</p>	<p>-Üniversite ve çeşitli kurumlar tarafından desteklenen projeler yürütülmektedir.</p>	<p>-Akademik personel proje teklifi hazırlama ve yürütme konusunda teşvik edilmelidir.</p> <p>-Projelerde kullanılmak üzere birimimizdeki laboratuvar ve ünitelerde, cihaz/ekipman vb. ihtiyacı tamamlanmalıdır.</p> <p>-Proje başvuruları ve bilimsel çalışmalar için etik kurul onayı alma sürecinde disiplinlere özel durumlar dikkate alınmalıdır.</p>
Kurumsallaşmaya yönelik çalışmalar	<p>-5018/9. madde Kamu İdarelerinde Stratejik Planlamaya İlişkin Usul ve Esaslar Hakkında Yönetmelik</p> <p>-GÜ Stratejik Yönetim Yönergesi</p> <p>-GÜ Strateji Geliştirme Kurulu Çalışma Usul ve Esasları</p> <p>-Yükseköğretim Kalite Güvencesi ve Yükseköğretim Kalite Kurulu Yönetmeliği</p> <p>-GÜ Kalite Güvencesi Sistemi, Kalite Koordinatörlüğü ve Kalite Komisyonu Yönergesi</p> <p>-GÜ Kalite Komisyonu Çalışma Usul ve Esasları</p>	<p>-Birimimizde 5 yılda bir stratejik plan ve her yıl sonu faaliyet değerlendirme raporu ile birim içi değerlendirme raporu hazırlanmaktadır. Her programın stratejik planlama, kalite, risk, Ar-Ge, çalışma grupları bulunmakta ve aktif çalışmaktadır.</p>	<p>-Stratejik planlarda belirlenen hedef ve amaçlara ulaşabilmek için altı ayda bir izleme ve değerlendirme döngüsünün kurulması gereklidir.</p> <p>-Birim içi değerlendirme raporları hazırlama sürecinde PUKÖ yaklaşımı dikkate alınmalıdır.</p> <p>-Birim içi kalite iyileştirme planları altı ayda bir yapılmalıdır.</p>
Mali yükümlülükler	<p>-4734 Sayılı Kamu İhale Kanununun ilgili maddeleri</p> <p>-5018 Sayılı Kanunun ilgili maddeleri</p> <p>-2547 Sayılı Yükseköğretim Kanunu</p>	<p>-Birimimizde kaynakların verimli kullanımına özen gösterilmekte, mali yükümlülüklerle ilgili süreçler ilgili mevzuatlar dikkate alınarak yapılmaktadır.</p>	<p>-Birimimizdeki laboratuvar, derslikler ve ortak alanlardaki ekipmanların bakımlarının belli aralıklarla yapılması ve bunlar için gerekli kaynakların üniversite tarafından sağlanması gerekmektedir.</p>

4.4 Üst Politika Belgelerinin Analizi

Stratejik planlama sürecinde On İkinci Kalkınma Planı (2024-2028) ile bu plan esas alınarak hazırlanan Orta Vadeli Program (2024-2026) ve 2024 Yılı Cumhurbaşkanlığı Yıllık Programı incelenerek üst politika belgelerinin analizi tablosu yapılmıştır (Tablo 5.).

Tablo 5 Üst Politika Belgelerinin Analizi

Üst Politika Belgesi	İlgili Bölüm/Referans	Verilen Görev/İhtiyaçlar
12. Kalkınma Planı	254. Gelişmelere bağlı olarak eğitimde belirli bilgi ve becerileri öğretmeye odaklanmak yerine, bilgiyi en doğru yerden elde etme becerilerinin kazandırılması öne çıkacaktır. Analitik, sistematik, eleştirel düşünme, karar alma, sorun çözme, etkin iletişim kurabilme, çevreyle uyum becerisi ve liderlik gibi yetkinlikler edinilmesinin gelecekte daha çok önem kazanacağı öngörülmektedir. Eğitimin genelinde, dijital teknolojilerin ileri düzeyde kullanımı, kişiselleştirilmiş öğrenme deneyimleri, sanal ve artırılmış gerçeklik ve yapay zekâ uygulamaları yaygınlaşırken bireyin yetişmesinde yüksek donanımlı öğretmenlik ve yönderlik ile sosyal etkileşim önemini artırarak koruyacaktır. Geleceğin eğitim uygulamaları erişilebilirlik, çeşitlendirme ve kişiselleştirme üzerine odaklanacak, eğitim müfredatı yeni bilgi ve becerilerin geliştirilmesini önceliklendirecektir.	Öğrencilere doğru bilgiye ulaşma, analitik, sistematik ve eleştirel düşünme, karar verme, sorun çözme ve etkin iletişim kurma becerilerinin kazandırılmasının sürdürülmesi.
	272. Okullaşma oranındaki artışla uyumlu biçimde eğitimin her kademesinde kalitenin artırılması hedefi doğrultusunda, beşerî sermayemiz işgücü talebine uygun yeni yetkinliklerin yanında ortak akıl ve birlikte iş yapma kültürünün gerektirdiği sosyal ve duygusal yetkinlik ve becerilerle donatılacaktır. Ülkemizin ihtiyaç duyduğu tüm alanlarda nitelikli insan gücünün artırılması, eleştirel düşünebilen ve sorunlara sürdürülebilir çözümler sunabilen, kişisel ve mesleki alanda kendini sürekli yenileyen, sosyal sorumluluk bilinci ile ülke ve dünya sorunlarına duyarlı, ahlaki değerleri gözeten, toplumun kalkınmasına katkıda bulunmayı görev edinmiş bireyler yetiştirmek temel amaçlarımızdan olacaktır.	1. Programların müfredatlarını günün ihtiyaçlarına göre nitelikli insan gücünün yetiştirilmesi için güncellenmesi. 2. Öğrencilerin sorunlara duyarlı olması, sosyal sorumluluk bilincinin gelişmesi için toplumsal katkı ve sosyal sorumluluk projelerine katılımlarının sürdürülmesi.
	350.1. Sorumlu tüketimin unsurları olan enerji ve su tasarrufu, atığı azaltma, dayanıklı ve sürdürülebilir ürün kullanımı, geri dönüşüm, ikinci el ürün satın alma, tamir etme, yürüyüş, bisiklet ve toplu taşıma kullanımını artırmaya yönelik tüketim davranışlarının yaygınlaştırılması sağlanacaktır.	Belediyeler ile iş birliği yaparak çeşitli atıkların geri dönüşümünün sağlanması.
	508.6. Toplumdaki enerji verimliliği farkındalığının geliştirilmesi amacıyla bilinçlendirme, tanıtım ve eğitim gibi faaliyetler yürütülecektir.	Enerjinin verimli kullanımına yönelik öğrenci ve personelin farkındalığının devamlılığının sağlanması.

Üst Politika Belgesi	İlgili Bölüm/Referans	Verilen Görev/İhtiyaçlar
	545. Üniversitelerin bilimsel araştırma kapasitesi artırılacak, Ar-Ge ve yenilik faaliyetlerindeki rolleri güçlendirilecektir. 545.5. Bilimsel araştırma projelerinin etkinliğinin artırılmasına yönelik çalışmalar yürütülecektir.	Ulusal/uluslararası projelerin ve nitelikli yayınların sayısının artırılması.
	547. Toplum genelinde bilim, teknoloji, yenilik kültürünün yaygınlaştırılması, farkındalığın artırılması, bilim ve teknolojiye merakın teşvik edilmesi ve nitelikli insan kaynağının erken yaşlardan itibaren geliştirilmesi teşvik edilecektir.	Öğrencilerin proje yapma motivasyonunun artırılması.
	548. Araştırma altyapılarının öncül araştırmalar yapan, nitelikli insan gücü istihdam eden ve özel sektörle iş birliği içinde çalışan bir yapıyla Ar-Ge ve yenilik ekosistemindeki etkinliklerinin artırılması sağlanacaktır.	Kamu ve özel sektörlerle iş birlikleri artırılarak bu projelere öğrencilerin katılımının sağlanması.
	551. Üniversiteler, araştırma altyapıları ve özel sektör arasındaki iş birlikleri yoluyla bilgi ve teknoloji transferinin artırılmasına yönelik destek mekanizmaları uygulanacak ve arayüz yapılarının kurumsal kapasiteleri geliştirilerek etkinliği artırılacaktır. 551.2. TÜBİTAK, TÜSEB, TENMAK başta olmak üzere kamu kurumları bünyesindeki araştırma merkezlerinin etkinliği ile birbirleriyle ve ekosistemdeki diğer paydaşlarla iş birlikleri artırılarak yeni teknoloji ve ürünler geliştirilmesine yönelik projeler yürütülecektir.	Kamu ve özel sektörlerle iş birliği yapılarak proje ve yayın sayısının artırılması.
	555. Başta AB ülkeleriyle olmak üzere Ar-Ge faaliyetleri, araştırma altyapıları ve araştırmacı insan gücü bakımından ikili, bölgesel ve çok taraflı iş birlikleri geliştirilecektir. 685.3. Yükseköğretim kurumları arasında uluslararası iş birlikleri artırılacaktır.	Uluslararası üniversitelerle iş birliğinin artırılması ve uluslararası düzeyde projelerin planlanması.
	556.1. Aşı, ilaç, tıbbi cihaz, tanı kiti gibi sağlık teknolojilerinde Ar-Ge projeleri ile katma değer yaratabilecek ürünlerin geliştirilmesi sağlanacaktır.	Sağlık teknolojisi alanında Ar-Ge projelerinin hazırlanması.
	651. Bireylerin yaşam kalitelerinin ve sürelerinin artırılması ile beden ve ruhen tam bir iyilik halindeki nesiller için kaliteli, güvenilir, etkin, hazırlık/uyum kapasitesi yüksek, kanıta dayalı süreçlerle ve dijital sağlık teknolojileriyle temellendirilen, mali açıdan sürdürülebilir sağlık hizmeti sunumunun sağlanması amaçlanmaktadır. Sağlıklı yaşam tarzının teşvik edilmesiyle koruyucu sağlık hizmetlerinin güçlendirilmesi, bölgeler arası dağılım dengesi gözetilerek sağlık sektöründe beşerî kapasitenin ve fiziki altyapının nitelik ve nicelik olarak iyileştirilmesi önem taşımaktadır.	Sağlıklı yaşam tarzının teşvik edilmesi konusunda toplumsal katkıyı amaçlayan etkinliklerin yapılması ve beşerî kapasitenin/ fiziki altyapının nitelik ve nicelik olarak iyileştirilmesi.
	682.1. Yükseköğretim Kurulu (YÖK) ve üniversitelerde, veriye dayalı politika geliştirme süreçlerinin ve büyük verinin kullanımı yaygınlaştırılacak, üniversitelerin performans göstergeleri kapsamında güncel verileri takip edilerek performans değerlendirme raporları belirli aralıklarla paylaşılacaktır.	Performans göstergeleri kapsamında güncel verilerin düzenli ve sistemli bir şekilde toplanması, raporlanması ve bunun sürdürülebilirliğinin sağlanması.

Üst Politika Belgesi	İlgili Bölüm/Referans	Verilen Görev/İhtiyaçlar
	682.3. Yükseköğretim kontenjanlarının üniversitelerin kapasiteleri ölçüsünde, sektörel işgücü arz ve talebinin mevcut durum ve öngörülerle uyumlu olarak ve bölgesel ihtiyaçların dikkate alınarak belirlenmesi sağlanacaktır.	Programların kapasite ve arz-talepleri gözetilerek kontenjanlarının talep edilmesi.
	683. Akademik personelin niteliği yükseltilecektir.	Akademik personelin mesleki gelişim konusunda gerçekleştirilen etkinliklere katılması
	684.1. Sektör temsilcilerinin katılımıyla programların oluşturulması, yeterliliklerin belirlenmesi ve uygulamalı eğitimlerin sektörle birlikte yürütülmesi sağlanacaktır.	Uygulamalı eğitimler konusunda paydaş katılımının göz önünde bulundurulması.
	684.2. Üniversitelerde kariyer merkezlerinin kapasitelerinin geliştirilmesi, üniversite öğrencilerine ve mezunlarına yönelik kariyer rehberliği ve danışmanlığı faaliyetleri yaygınlaştırılarak bu faaliyetlerin erişilebilirliği desteklenecektir.	Kariyer rehberliği ve danışmanlığı konusundaki faaliyetlerin erişilebilirliğinin artırılması.
	693.1. Yükseköğretimde kurumsal akreditasyon ile program akreditasyonu geliştirilecektir.	Yeni program akreditasyonu çalışmalarının yapılması, mevcut akredite programların sürdürülebilirliğinin sağlanması.
	693.2. Kalite güvencesi, stratejik planlama, performans ve veri yönetimi sistemlerinin entegrasyonu sağlanacaktır.	Ulusal kalite güvence sistemiyle uyumlu olarak bütünleşik kalite yönetimi bilgi sisteminin sürdürülmesi.
	706.1. Sağlıklı yaşam tarzının teşvik edilmesine yönelik sağlıklı beslenme, fiziksel aktivitenin artırılması gibi alışkanlıkların toplumsal tutuma dönüşmesi sağlanacak, bilinçlendirme faaliyetleri yürütülecek, sağlık okuryazarlığı teşvik edilerek birey sorumluluğunun geliştirilmesi sağlanacaktır.	Sağlıklı beslenme ve fiziksel aktivite alışkanlıklarının kazandırılmasına yönelik toplumsal katkı etkinlikleri ile sosyal sorumluluk projelerinin devamlılığının sağlanması.
	739.6. Çocukluk çağı obezitenin sonlandırılmasına, sağlıklı beslenmenin ve fiziksel hareketliliğin artırılmasına yönelik çalışmalar sürdürülecektir.	Çocukluk çağı obezitesinin önlenmesi, sağlıklı beslenme ve fiziksel aktivitenin artırılmasına yönelik "Türkiye Sağlıklı Beslenme ve Hareketli Hayat Programı" çerçevesinde çalışmalar yapılması.
	742.4. Bağımlılıkla mücadele amacıyla çocuklara, ailelere ve çocuklarla çalışan profesyonellere yönelik bilinçlendirme çalışmaları ve eğitimler sürdürülecektir. 748.2. Gençlerin ve gençlik alanındaki profesyonellerin bağımlılıkla mücadele konusunda bilgilendirilmesi ve bilinçlendirilmesi yönünde çalışmalara devam edilecektir.	Bağımlılık konusundaki toplumsal farkındalığı artırmak amacı ile sosyal sorumluluk projeleri ve toplumsal katkı etkinliklerinin planlanması.
	746.5. Gençlerin proje ve faaliyetlere katılımları artırılarak sorumluluk alma ve liderlik becerilerinin geliştirilmesine yönelik faaliyetler yaygınlaştırılacaktır. 746.11. Gençlerin gönüllülük faaliyetlerine ilişkin bilgilendirilmesi ve katılımlarının artırılmasına yönelik çalışma yürütülecektir.	Gençlerin aktif katılımlarının sağlanacağı faaliyetlerin planlanması.

Üst Politika Belgesi	İlgili Bölüm/Referans	Verilen Görev/İhtiyaçlar
	753. Engellilik konusunda koruyucu ve önleyici çalışmalar etkinleştirilecek, engellilere yönelik sağlık hizmetlerinin niteliği artırılacaktır.	Engelli bireylere yönelik yapılan koruyucu ve önleyici sağlık danışmanlığı niteliğinin korunarak devam ettirilmesi
	882.1. "Sıfır Atık Projesi" kapsamında eğitim farkındalık faaliyetleri gerçekleştirilecek ve eğitimin tüm kademelerinde sıfır atık uygulamaları yürütülecektir.	1. Sıfır atık konusunda farkındalık yaratacak etkinliklerin planlanması. 2. Atıkların geri dönüşümünün sağlanması için ilgili birimlerle iş birliğinin yapılması.

4.5 Faaliyet Alanları ile Ürün ve Hizmetlerin Belirlenmesi

Fakültemizin faaliyet alanları eğitim, araştırma, hizmet ve girişimcilik olmak üzere dört ana başlık altında toplanabilir. Bu faaliyetler aşağıda ayrıntılı olarak ele alınmaktadır:

Eğitim

Fakültemiz çatısı altında yer alan Fizyoterapi ve Rehabilitasyon Bölümü, Beslenme ve Diyetetik Bölümü, Odyoloji Bölümü, Dil ve Konuşma Terapisi Bölümü ve Sosyal Hizmetler Bölümü olmak üzere beş alanda lisans, Beslenme ve Diyetetik A.B.D., Fizyoterapi ve Rehabilitasyon A.B.D.'de yüksek lisans ve doktora; Sosyal Hizmet A.B.D.'de ise yüksek lisans eğitimi verilmektedir. Erasmus değişim programları kapsamında ders ve staj eğitim hareketliliği gerçekleştirilmektedir.

Araştırma

Fakültemizin öğretim elemanları meslek alanlarına, ülkemizin sosyoekonomik ve sosyokültürel yapısına ve toplumsal kalkınmaya katkı sağlayacak nitelikte, evrensel bilime katkıda bulunmak amacıyla araştırmalar yürütmektedir. Bu araştırmalarda Bilimsel Araştırmalar Birimi (BAB), TÜBİTAK, AB ve diğer yurtiçi/dışı kaynaklardan faydalanılmaktadır. Araştırma faaliyetlerinden üretilen makaleler hakemli ulusal ve uluslararası dergilerde yayınlanmaktadır.

Söz konusu yayınlar Fakültemiz bünyesinde yer alan bölümlerimizin ulusal ve uluslararası alanda öncü niteliğindedir. Fakültemizin sağlık alanında beş ayrı bölümden oluşması ve çok sayıda disiplinler arası çalışma planlaması ve yayımlanmasını sağlamaktadır. Ayrıca, Fakültemizin öğretim elemanları birçok ulusal ve uluslararası dergide hakemlik, dergi editörlüğü, danışma kurulu ve yayın kurulu üyelikleri görevlerinde bulunmaktadırlar. Fakültemiz akademik personeli, ulusal ve uluslararası düzeydeki pek çok bilimsel toplantıya

tebliğ ve konferans ile katılmakta; pek çok toplantıyı kendi bünyesinde düzenlemektedir.

Toplumsal Katkı

Fakültemizin diğerk bir faaliyet alanını topluma sunulan hizmetler oluşturmaktadır. Fakültemiz bünyesindeki eğitim, uygulama, araştırma üniteleri, laboratuvarlar ve Üniversitemiz Araştırma Hastanesi ile tedavi ve koruyucu sağlık hizmeti verilmektedir. Üniversitemizin sağlık alanında referans kurum olmasının da rolü ile Fakültemiz bünyesinde danışmanlık hizmetleri sunulmaktadır. Öğrencilerimizin beden ve ruh sağlığının geliştirilmesi, kendilerini sosyal, kültürel ve sportif yönden ifade edebilmeleri ve üniversite-toplum bütünleşmesini sağlayacak sosyal sorumluluk bilinciyle kurulmuş olan öğrenci toplulukları vardır. Mezun meslektaşlarımızın kaydı tutulmakta ve iletişimin sürdürülmesi sağlanmaktadır.

Girişimcilik

Üniversitemizde olduğu gibi Fakültemizde de girişimcilikte de ön sıralarda olmak hedeflenmektedir. Bu amaçla çeşitli kurum ve kuruluşlarla iş birliği yapılmaktadır. Tablo 4'te faaliyet alanlarına göre ürün ve hizmet listesi verilmiştir.

Tablo 6 Faaliyet Alanı-Ürün/Hizmet Listesi Tablosu

Faaliyet Alanı	Ürün/Hizmetler
Faaliyet Alanı 1 EĞİTİM	Toplum sağlığı
	Yaşam boyu öğrenme (hizmet içi eğitim, bilimsel etkinlik)
	Yayın (kitap, broşür, web tabanlı bilgi erişimi)
	Ulusal ve uluslararası değişim programları
Faaliyet Alanı 2 ARAŞTIRMA VE GELİŞTİRME	Ulusal ve uluslararası bilimsel yayın (kitap, makale, tebliğ vb.)
	Ulusal ve uluslararası işbirliği (proje, protokol vb.)
	Toplum sağlığını koruma ve sürdürme (bilimsel danışmanlık hizmetleri)
	Buluş ve patent faaliyetleri
Faaliyet Alanı 3 GİRİŞİMCİLİK	Teknoparkta alan ile ilgili şirket faaliyetleri
	Girişimciliğin desteklenmesine yönelik etkinlikler (bilim şenlikleri, yarışma vb.)
	Teknoloji Transfer Uygulama ve Araştırma Merkezi Çalışmaları
	Teknolojinin desteklenmesi
Faaliyet Alanı 4 TOPLUMSAL KATKI	Hizmet içi eğitim programları
	Sosyal faaliyetler
	Bilimsel, kültürel ve tanıtım faaliyetleri

4.6 Paydaş Analizi

Paydaş katkısının, plana katılımı sağlamanın en önemli aracı olduğunun bilinciyle, etkileşim içinde olduğumuz kurum ve kuruluşlara görüşmeler yapılarak, Birimimizin faaliyet alanları ile ilgili olarak paydaşlarımızın görüşleri alınmıştır.

Tablo 7 Paydaş Önceliklendirme Tablosu

Paydaş Adı	İç Paydaş/ Dış Paydaş	Önem Düzeyi	Etki Düzeyi	Önceliği
Sağlık Bakanlığı	Dış paydaş	Yüksek	Güçlü	Birlikte çalışma
Diğer bakanlıklar ve kamu kuruluşları	Dış paydaş	Yüksek	Güçlü	Birlikte çalışma
Sivil Toplum Örgütleri	Dış paydaş	Yüksek	Güçlü	Birlikte çalışma
TÜBİTAK	Dış paydaş	Yüksek	Güçlü	Birlikte çalışma
YÖK/ÖSYM/ÜAK	Dış paydaş	Yüksek	Güçlü	Birlikte çalışma
Ulusal ve uluslararası eğitim kurumları	Dış paydaş	Yüksek	Güçlü	Birlikte çalışma
Ulusal ve Uluslararası sağlık kuruluşları	Dış paydaş	Yüksek	Güçlü	Birlikte çalışma
Gazi Üniversitesi Eğitim ve Araştırma Hastanesi-Mediko	İç paydaş	Yüksek	Güçlü	Birlikte çalışma, çıkarları gözetme
Sağlık Bilimleri Enstitüsü	İç paydaş	Yüksek	Güçlü	Birlikte çalışma
Gazi Üniversitenin diğer enstitü, fakülte-bölmeleri, diğer koordinatörlükler, TEKNOKENT, BAP, Teknoloji Transfer Ofisi	İç paydaş	Yüksek	Güçlü	Birlikte çalışma
Öğrenciler, mezunlar, danışan ve yakınları, akademik ve idari personel, emekli mensuplar, toplum	İç paydaş ve Dış Paydaş	Yüksek	Güçlü	Birlikte çalışma

Tablo 8’de Paydaş analizi kapsamında, birimin sunduğu ürün/hizmetlerle bunlardan yararlananlar ilişkilendirilerek, hangi ürün/hizmetlerden kimlerin yararlandığı gösterilmiştir.

Tablo 8 Paydaş-Ürün/Hizmet Matrisi Tablosu

Paydaşlar	A- Eğitim				B- Araştırma ve Geliştirme				C- Girişimcilik				D-Toplumsal Katkı		
	Toplum sağlığı	Yaşam boyu öğrenme	Yayın	Ulusal ve uluslararası değişim programları	Ulusal ve uluslararası bilimsel yayın	Ulusal ve uluslararası işbirliği	Toplum sağlığını koruma ve sürdürme	Buluş ve patent faaliyetleri	Teknoparkta alan ile ilgili şirket faaliyetleri	Girişimciliğin desteklenmesine yönelik etkinlikler	Teknoloji Transfer Uygulama ve Araştırma Merkezi Çalışmaları	Teknolojinin desteklenmesi	Hizmet içi eğitim programları	Sosyal faaliyetler	Bilimsel, kültürel ve tanıtım faaliyetleri
Sağlık Bakanlığı	X	X	X			X	X						X		X
Diğer bakanlıklar ve kamu kuruluşları	X	X	X	X		X	X						X		X
Sivil Toplum Örgütleri	X	X	X		X	X	X						X	X	X
TÜBİTAK	X	X	X	X	X	X	X	X	X	X		X	X		X
YÖK/ÖSYM/ÜAK	X	X			X	X	X								X
Ulusal ve uluslararası eğitim kurumları	X	X	X	X	X	X	X	X					X		X
Ulusal ve Uluslararası sağlık kuruluşları	X	X	X	X	X	X	X						X		X
Gazi Üniversitesi Eğitim ve Araştırma Hastanesi-Mediko	X	X	X		X	X	X								X
Sağlık Bilimleri Enstitüsü	X	X	X		X	X	X						X		X
Gazi Üniversitenin diğer enstitü, fakülte bölümleri, diğer koordinatörlükler, TEKNOKENT, BAP, Teknoloji Transfer Ofisi	X	X	X	X	X	X	X	X	X	X	X	X			X
Öğrenciler, mezunlar, danışan ve yakınları, akademik ve idari personel, emekli mensuplar, toplum	X	X	X	X	X	X	X		X	X	X	X	X	X	X

4.7 Kuruluş İçi Analiz

Gazi Üniversitesi Sağlık Bilimleri Fakültesi Beslenme ve Diyetetik Bölümü, Dil ve Konuşma Terapisi Bölümü, Fizyoterapi ve Rehabilitasyon Bölümü, Odyoloji Bölümü ve Sosyal Hizmet Bölümü olmak üzere toplam beş lisans programında eğitim vermektedir. Fakülte yönetimi ve organizasyon şeması aşağıda verilmiştir.

Dekan

Prof. Dr. Bülent ELBASAN

Dekan Yardımcıları

Prof. Dr. Makbule GEZMEN KARADAĞ

Doç. Dr. Duygu AĞAGÜNDÜZ

Beslenme ve Diyetetik Bölüm Başkanı

Prof. Dr. Saniye BİLİCİ

Fizyoterapi ve Rehabilitasyon Bölüm Başkanı

Prof. Dr. Deran OSKAY

Odyoloji Bölüm Başkanı

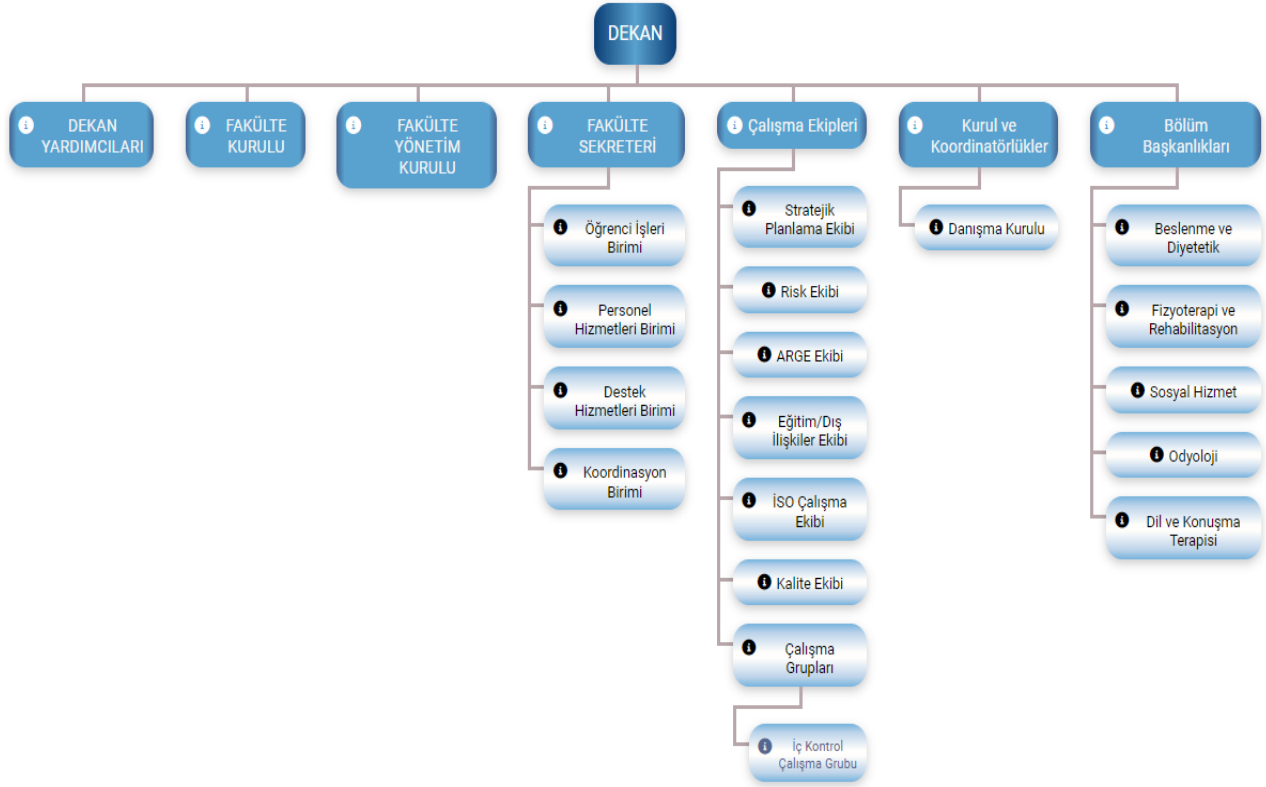
Prof. Dr. Bülent GÜNDÜZ

Dil ve Konuşma Terapisi Bölüm Başkanı

Dr. Öğr. Üyesi Işık Sibel KÜÇÜKÜNAL

Sosyal Hizmet Bölüm Başkanı

Prof. Dr. Fatma ARPACI



Şekil 1 Sağlık Bilimleri Fakültesi Organizasyon Şeması

4.7.1 İnsan Kaynakları Yetkinlik Analizi

Fakültemizde 22 profesör, 7 doçent, 13 Dr. Öğretim Üyesi, 3 öğretim görevlisi, 6 Dr. Araştırma Görevlisi ve 28 araştırma görevlisi akademik personel olarak görev yapmaktadır (Tablo 9). Fakültemizde İdari personel olarak, genel idari hizmetleri, sağlık hizmetleri, teknik hizmetler ve yardımcı hizmetler sınıfında toplam 28 kişi görev yapmaktadır (Tablo 10).

Artan öğrenci sayısı göz önüne alındığında akademik ve idari personel sayısı yetersiz kalmaktadır. Eğitim kalitesinin iyileştirilmesi için personel ihtiyacı karşılanmalıdır. Özellikle araştırma görevlisi sayısı yetersiz kalmaktadır. İdari personel sayı ve niteliğinin artırılması gerekmektedir. Üniversitemizin insan kaynaklarına ilişkin uzun dönem planlamaları birimizde olumlu etki yaratmakta ve kurumsal aidiyete katkı sağlamaktadır.

Tablo 9 Akademik Personel Dağılımı

Akademik Personel	Toplam
Profesör	22
Doçent	7
Dr. Öğretim Üyesi	13
Öğretim Görevlisi	3
Dr. Araştırma Görevlisi	6
Araştırma Görevlisi	9
ÖYP Araştırma Görevlisi	19
Toplam	79

Tablo 10 İdari Personel Dağılımı

İdari personel	Toplam
Genel İdari Hizmetler	13
Teknik Hizmetleri Sınıfı	3
Yardımcı Hizmetli	3
Sürekli işçiler	9
Toplam	28

Yabancı Uyruklu Akademik Personel

Fakültemiz bölümlerinde çalışan yabancı uyruklu akademik personel bulunmamaktadır.

4.7.2 Öğrenci Analizi

Üniversitemizde öğrenim gören öğrencilerimizin sayılarına ilişkin bilgiler Tablo 11’de gösterilmiştir.

Tablo 11 Bölümlere Göre Öğrenci Sayıları

Bölüm	Öğrenci sayıları
Fizyoterapi ve Rehabilitasyon Bölümü	604
Beslenme ve Diyetetik Bölümü	556
Odyoloji Bölümü	126
Dil ve Konuşma Terapisi Bölümü	-
Sosyal Hizmetler Bölümü	338
Toplam	1624

4.7.3 Kurum Kültürü Analizi

Fakültemiz bölümleri eğitim, araştırma ve hizmet faaliyetlerini Emek yerleşkesinde sürdürmektedir. Bölümlerimizin Gazi Üniversitesi Hastanesi ile iletişim halinde olması eğitim, araştırma ve hizmet faaliyetlerinin geliştirilmesinde kurum kültürüne olumlu etkide bulunmaktadır. Plan ve raporların hazırlanmasında katılımın şeffaf, homojen ve adil olmasına dikkat edilerek birim kurul, komisyon ve alt çalışma gruplarında bütün bölüm temsilcilerinin yer almasına özen gösterilmektedir. Araştırma üniversitesi statüsünde olan üniversitemizin bir birimi olarak araştırma yetkinliğimizi artırma ve gösterge değerlerinin geliştirilmesine yönelik çalışmaların yapılması en üst düzeyde tutulmaktadır.

4.7.4 Fiziki Kaynak Analizi

4.7.4.1 Eğitim Alanları

Tablo 12 Eğitim Alanları

Mekân	Sayı	Alan (m ²)	Kişi kapasitesi
Bilgisayar lab.	1	108	40
Ar-Ge birimi	1	15	10
Toplantı salonu	4	110	90
Konferans salonu	1	250	200
Sınıflar			
A 102	1	96	90
A 103	1	96	90
A 104	1	48	40
A 203	1	160	130
A 204	1	160	120
B 103	1	122	93
B 104	1	77	80
B 105	1	94	80
B 202	1	163	140
B 203	1	76	72

B 302	1	162	159
B 303	1	144	120
B 304	1	110	100
B 305	1	110	100
Beslenme ve Diyetetik Bölümü tarafından kullanılan fiziki alan bilgileri			
Laboratuvarlar		Kapasitesi (m²)	
Beslenme İlkeleri		81	
Antropometri		40	
Besin Kimyası		112	
Beslenme Bilimleri Araştırma Laboratuvarı		102	
Beslenme Danışmanlığı ve Diyet Polikliniği		8	
Fizyoterapi ve Rehabilitasyon Bölümü tarafından kullanılan fiziki alan bilgileri			
Klinik uygulama üniteleri		Kapasitesi (m²)	
El ve Romatolojik Rehabilitasyon Ünitesi		65	
Nörolojik Rehabilitasyon Ünitesi		61	
Pediatrik Rehabilitasyon Ünitesi		86	
Kardiyopulmoner Rehabilitasyon Ünitesi		76	
Ortopedik Rehabilitasyon Ünitesi		71	
Onkolojik Rehabilitasyon Ünitesi		41	
Sporcu Sağlığı Ünitesi		91	
Fizyoterapi Uygulama Sınıfı		140	
Odyoloji Bölümü tarafından kullanılan fiziki alan bilgileri			
Klinik uygulama üniteleri/laboratuvar		Kapasitesi (m²)	
Aküstik Lab.		30	
Vestibüler Lab.		105	
İmmitsansmetrik Değ. Lab.		10	
Çocuk Odyometri Lab. 1		20	
Çocuk Odyometri Lab. 2		20	

Yetişkin Odyometri Lab. 1	10
Yetişkin Odyometri Lab. 1	10
Dil ve Konuşma Terapisi Bölümü tarafından kullanılan fiziki alan bilgileri	
Klinik uygulama üniteleri/laboratuvarları	Kapasitesi (m²)
Yetişkin terapi odası	12.09
Gözlem ve oyun terapi odası	12.09
Erken çocukluk lab.	12.5
Yutma lab.	16.12
Ses terapi odası	16.12
Grup terapi odası	16.12
Akustik lab.	26.7
Sosyal Hizmet Bölümü tarafından kullanılan fiziki alan bilgileri	
Klinik uygulama üniteleri/laboratuvarları	Kapasitesi (m²)
Sosyal grup çalışması lab.	15

4.7.4.2 Sosyal Alanlar

Tablo 13 Sosyal Alanlar

Mekân	Sayı	Alan (m ²)	Kişi kapasitesi
Kantin	1	12	50
Öğrenci yemekhanesi	1	450	150
Personel yemekhanesi	1	40	48

4.7.4.3 Hizmet Alanları

Akademik Personel Hizmet Alanları

Tablo 14 Akademik Personel Hizmet Alanları

	Sayısı	Alanı (m ²)	Kullanan Sayısı
Çalışma Odası	67	1196	60+ 19 (ÖYP'li)
Toplam	67	1196	79

İdari Personel Hizmet Alanları

Tablo 15 İdari Personel Hizmet Alanları

	Sayısı	Alanı (m ²)	Kullanan Sayısı
Servis	-	-	-
Çalışma Odası	14	220	28
Toplam	14	220	28

4.7.5 Teknoloji ve Bilişim Altyapısı

Bilişim Kaynakları

Tablo 16'da fakültemizdeki teknoloji ve bilişim altyapısı yer almaktadır.

Tablo 16 Yazılım ve Bilgisayarlar

Cinsi	İdari Amaçlı (Adet)	Eğitim Amaçlı (Adet)	Araştırma Amaçlı (Adet)
Projeksiyon	-	40	-
Yazıcı	50	16	-
Slayt makinesi	-	-	-
Faks	-	-	-
Episkop	-	-	-
Barkot Okuyucu	4	-	-
Baskı makinesi	2	-	-
Fotokopi makinesi	-	2	-
Tepegöz	-	-	-
Fotoğraf makinesi	-	-	-
Kameralar	-	-	-
Televizyonlar	6	1	-
Tarayıcılar	11	-	-
Mikroskoplar	-	2	-
3D Yazıcı	-	-	-
Müzik Seti	-	-	-
DVD	40	-	-
Hasta Karyolası	-	30	-
Kadın/Erkek Maket	-	57	-

Kütüphane Kaynakları

Fakültemize ait bir kütüphane bulunmamaktadır. Öğrencilerimiz Gazi Üniversitesi Kütüphanesi'nin sunduğu olanaklardan yararlanmaktadır.

4.7.6 Mali Kaynak Analizi

Fakültemizin tahmini kaynak analizi Tablo 17'de gösterilmiştir.

Tablo 17 Tahmini Kaynak Analizi

Kaynaklar	2024	2025	2026	2027	2028	Toplam Kaynak
Özel Bütçe	1.000.000	1.000.000	1.000.000	1.000.000	1.000.000	5.000.000
Bütçe Dışı Fonlar						
Döner Sermaye	500.000	500.000	500.000	500.000	500.000	2.500.000
Dış Kaynak						
Diğer						
Toplam	1.500.000	1.500.000	1.500.000	1.500.000	1.500.000	7.500.000

4.8 Akademik Faaliyetler Analizi

Fakültemizin akademik faaliyetleri Tablo 18’de yer almaktadır.

Tablo 18 Akademik Faaliyetler Analizi

Temel Akademik Faaliyetler	Güçlü Yönler	Zayıf Yönler/Sorun Alanları	Ne Yapmalı?
Eğitim	<ol style="list-style-type: none">1. Alanında uzman, akademik yönden güçlü eğitim kadrosuna sahip olması2. Ulusal akreditasyona sahip programların olması ve akreditasyon hazırlık sürecine dahil olan programların bulunması3. Birimimizdeki tüm programların alanda saygın ve öncü olması4. Birimimizin sağlık alanında çok sayıda disiplini kapsıyor olması5. Birimimizin köklü bir üniversitede olması ve araştırma üniversiteleri arasında yer alması6. Teorik ve uygulamalı eğitim olanaklarının bulunması/teorinin pratikle birleştirilmesinin sağlanması7. Kalifiye Öğretim elemanı kadrosuna sahip olması8. Birimin merkezi konumunun aday öğrencilerin tercihinde etkili olması9. Üniversitemizin zengin kütüphane olanaklarına sahip olması sebebiyle bilgiye erişimin kolay olması10. Alan dışı ders sayı ve çeşitliliğinin fazla olması	<ol style="list-style-type: none">1. Akademik kadronun sayıca az olması2. Bazı bölümlerde değişim programlarının mevcut olmaması3. Öğrenci sayısının mevcut derslik/laboratuvar/ekipman kapasitesine göre fazla olması4. Birçok programı bünyesinde bulunduran birimimizin fiziki alanlarının yetersiz olması5. Örgün/Uzaktan/Hibrit eğitim için alt yapı yetersizliği6. Birimimizin Merkez yerleşkede yer almaması, Gazi Üniversitesi Sağlık, Araştırma ve Uygulama Merkezine uzak olması7. Öğrenci toplulukları için yeterli mali desteğin sağlanamaması8. İdari kadro niteliği ve niceliğinin yetersiz olması9. Mezunlarla iletişim ve iş birliği çalışmalarının yeterli düzeyde olmaması	<ol style="list-style-type: none">1. Kadrolu Öğretim elemanı sayısı artırılmalı2. Uluslararası değişim programlarına yönelik iş birlikleri artırılmalı3. Kapasite ile uyumlu belirlenen öğrenci kontenjanlarının YÖK tarafından dikkate alınmalı4. Birimimiz Merkez kampüs ve Gazi Üniversitesi Sağlık, Araştırma ve Uygulama Merkezine ile iletişimini kolaylaştıracak nitelikte fiziki alanlar sağlanmalı5. Uzaktan/Hibrit ve örgün eğitim için altyapı çalışmaları artırılmalı6. İdari personelin niteliği ve niceliği artırılmalı7. Mezunlarla iletişim ve iş birliği geliştirilmeli8. Başarılı öğrencilerin birimimizi tercih etmesini sağlamak için tanıtım faaliyetleri artırılmalı9. Derslik/laboratuvar/ ünite ve ortak alanlardaki ekipmanlar yenilenmeli/bakımları yapılmalı
Araştırma	<ol style="list-style-type: none">1. Ulusal ve uluslararası toplantılarda Üniversitemizi temsil etmek,2. Ulusal ve uluslararası proje desteklerinden yararlanmak3. Birimimizdeki programların ulusal ve Uluslararası projelerinin olması	<ol style="list-style-type: none">1. Kabul edilen proje sayısının yetersiz olması2. Multi disiplinler çalışmaların az olması3. Öğretim elemanlarının proje deneyiminin yetersiz olması4. Laboratuvar çalışmalarında destek sağlayacak Teknik personel bulunmaması	<ol style="list-style-type: none">1. Programların laboratuvar/ünite altyapıları güçlendirilmeli ve artırılmalı.2. Teknik personel desteği sağlanmalı3. Proje destekleri ile ilgili bilgilendirme eğitimlerinin artırılmalı

Temel Akademik Faaliyetler	Güçlü Yönler	Zayıf Yönler/Sorun Alanları	Ne Yapmalı?
	<p>4.Ulusal ve uluslararası indekslerde taranan bilimsel dergilerde yayınlanan makale sayısının yüksek olması</p> <p>5. Uluslararası bilimsel iş birliklerinin yüksek olması</p> <p>6. Ulusal ve uluslararası düzeyde nitelikli araştırma ve atıf sayısı yüksek akademik personelin bulunması</p> <p>7. Ulusal ve uluslararası kuruluşlar ve üniversiteler ile işbirliği yapılması</p> <p>8. Birimimizin ulusal hakemli ve uluslararası diğer alan indekslerinde taranan dergisinin bulunması</p> <p>9. Birimimiz içerisinde klinik uygulama üniteleri ve laboratuvarların bulunması</p> <p>10.Lisans öğrencilerinin TÜBİTAK projelerine dahil edilmesi</p>	<p>5.Öğretim üyesi başına düşen İncites %10, %50 etki değerindeki dergilerde yer alan yayın sayısının az olması</p> <p>6. Patent, faydalı model ve tescil sayısının az olması</p> <p>7. Araştırma çıktılarının uluslararası yayına dönüştürülmesindeki maddi desteğin yetersiz olması</p>	<p>4. Uluslararası kurum ve kuruluşlarla multidisipliner projelerin sayısı arttırılmalı</p> <p>5. Öğretim elemanlarının ulusal/uluslararası faydalı model/patent ve tescil başvuru sayıları arttırılmalı</p>
Toplumsal Katkı	<p>1.Bilimsel ve sosyal etkinliklerde düzenleyici birim olmak</p> <p>2. Farklı gruplara yönelik birim tanıtım faaliyetlerinde aktif rol almak</p> <p>3.Danışanlara hizmet vermek</p> <p>4.Mesleki alanda nitelikli sağlık profesyonelleri yetiştirmek</p>	<p>1.Bazı bölümlerde laboratuvar ve ünitelerde bulunan ekipmanlardaki yetersizlik nedeniyle danışanlara istenilen düzeyde hizmet verilememesi</p> <p>2. Temizlik hizmetlerinde çalışan personel sayısı yetersizliği nedeniyle laboratuvar/ünitelerde gerekli hijyenin sağlanamaması</p>	<p>1. Bazı bölümlerde laboratuvar ve ünitelerde bulunan ekipmanlardaki yetersizliği giderilmeli</p> <p>2. Temizlik hizmetlerinde çalışan personel sayısı arttırılmalı ve gerekli temizlik gereçleri sağlanmalı</p>
Girişimcilik	<p>1. Birimimizin ulusal ve uluslararası kurum ve kuruluşlarla yaptığı protocol sayısının fazla olması</p> <p>2. Üniversitemizin girişimcilik ile ilgili düzenlediği etkinliklere birimimizden katılımın yüksek olması</p> <p>3.Aktif öğrenci topluluklarının sayısının fazla olması</p>	<p>1. Girişimci araştırmacı sayısının az olması</p> <p>2. Öğrencilerin girişimci yönlerinin teşvik edilmesi amacıyla düzenlenen yarışma, organizasyon ve eğitimlerin yetersiz olması</p> <p>3. Müfredatta girişimciliğe yönelik ders sayısının az olması</p>	<p>1. Öğretim elemanlarının girişimcilik konusunda bilgi ve ilgi düzeyleri arttırmaya yönelik eğitimler, çalışmaların sürdürülmesi</p> <p>2.Öğrencilerin girişimciliği destekleyecek yarışmalara katılımı ve organizasyonunu teşvik edici ortamlar oluşturulmalı, ödül mekanizması sağlanmalı.</p> <p>3.Birimimizde gerçekleştirilen bilimsel çalışmaların fikri haklarının korunması ve ticarileşmesine yönelik destek ve teşvik mekanizmaları kurulmalı.</p>

4.9 Yükseköğretim Sektörü Analizi

Fakültemiz faaliyetlerinin sektörel eğilimlerinin tespit edilmesi amacıyla elde edilen verileri içerecek şekilde hazırlanan PESTLE Analiz Sonuçları Tablo 19’da verilmiştir.

Tablo 19 Sektörel Eğilim İçin PESTLE Analizi

Etkenler	Tespitler (Etkenler/Sorunlar)	Üniversiteye Etkisi		Ne Yapılmalı?
		Fırsatlar	Tehditler	
Politik	<ul style="list-style-type: none">- Sağlık, eğitim, teknoloji konularında YÖK, TÜBİTAK gibi yükseköğretime yön veren kurumların politikaları güncel ihtiyaçlara göre iyileştirilmektedir.- Ülkemizin jeopolitik konumundan kaynaklı bölgesel riskler bulunmaktadır.- Yükseköğretimde üniversitelerde ihtisaslaşma ve misyon farklılaşması bir üst politika olarak benimsenmektedir.- Üniversitemiz misyon farklılaşması politikası kapsamında araştırma üniversiteleri arasında yer almaktadır.- Yeni kurulan Sağlık Bilimleri Fakülte sayılarındaki artışın yükseköğretim ekosistemine yansımaları bulunmaktadır.- Deneyimli akademik kadroların diğer üniversitelere geçmesi eğitim öğretimde bazı aksaklıklara neden olmaktadır.- Yeni akademik ve idari kadroların tahsis edilmesinde yaşanan aksaklıklar/zorluklar bulunmaktadır.- Fakültemiz bünyesinde akredite programlar bulunmaktadır.	<ul style="list-style-type: none">- Destek programlarının çeşitlendirilmesi ile lisans eğitim desteğinin artması- Alanda lider bir fakülte olma potansiyelinin bulunması- Yeni eğitim/araştırma-geliştirme, yenilik ve girişimcilik olanaklarının olması- Yeni kurulan birimlerin akademik kadrolarının oluşturulmasına katkı sağlanması- Öncelikli sektör ve odak alanlarla ilgili araştırmacılara fırsatlar tanınmaktadır.	<ul style="list-style-type: none">- Nicelik ve nitelik olarak yeterli öğretim üyesi olmadan yeni bölümlerin açılması- Bölümlere alan dışı öğretim elemanlarının atanması- Birimlere ayrılan bütçenin kısıtlı olması- Yeni açılan üniversitelerin nitelikli öğrenci ve akademik personel istihdamı açısından rekabeti artırması- Deneyimli akademik kadroların ulusal ve uluslararası farklı kurumlara transferi	<ul style="list-style-type: none">- Nicelik ve nitelik olarak yeterli öğretim elemanı kadrosu oluşturulmadan yeni bölümler açılmamalı- İhtiyaç duyulan yeterli nitelik ve nicelikte öğretim elemanı ve teknik personel (laborant vb.) istihdamının sağlanması- Yeni açılan bölümlere alan dışı öğretim elemanının atanmaması sağlanması- Politik kararların uygulanmasında paydaşlarla koordineli hareket edilmeli.- Kamu kurum ve kuruluşları ile yapılan iş birlikleri artırılmalı.- Kalkınmaya yönelik araştırma çıktılarının kullanımı sağlanmalı.- Akademik araştırmalar ve proje destekleri artırılmalı.- Ulusal/Uluslararası iş birlikleri artırılmalı ve iş birliğini artırmaya yönelik şekilde kurumsal kapasite gözden geçirilmeli.

Etkenler	Tespitler (Etkenler/Sorunlar)	Üniversiteye Etkisi		Ne Yapılmalı?
		Fırsatlar	Tehditler	
	<ul style="list-style-type: none"> - Saha uygulamalarına yönelik uygulama alanları (hastanelerdeki klinik ve toplum sağlığı uygulamaları vb.) yetersizdir. - Saha uygulamaları için ilgili kurum ve kuruluşlardan yeterince destek alınamamaktadır. 			
Ekonomik	<ul style="list-style-type: none"> - Danışmanlık hizmetleri SGK kapsamında ücretlendirilmemektedir. - Araştırma ve projelere ayrılan mali destek yeterli değildir. - Kurdaki dalgalanmalar risk oluşturmaktadır. - Küresel salgın, doğal afetler gibi kriz durumlarına bağlı olarak mal ve hizmetlerin, fiyat ve tedarik süreçlerinde sorunlar bulunmaktadır. - Enflasyonun araştırma ve geliştirme faaliyetleri üzerinde olumsuz etkisi bulunmaktadır. - Üniversitemiz araştırma, eğitim ve altyapı hizmetlerinde kamu desteği almaktadır. - Öğretim elemanları kamu ve özel sektörle projeler yürütmektedir. - Program akreditasyonu konusunda birimlere ayrılan bir ödenek bulunmamaktadır. - TÜBİTAK tarafından lisans öğrencilerine yönelik burs imkânları sağlanmaktadır. 	<ul style="list-style-type: none"> - Fakültemizin farklı sağlık disiplinlerini içeriyor olması ve disiplinlerarası iletişime açık olması - Fakültemizin kamu, sanayi ve özel sektörle iş birliğini artırarak yeni finansal kaynakları elde etmesi - Üniversitenin kendi bünyesindeki araştırma geliştirme desteğinin yanı sıra TÜBİTAK tarafından lisans öğrencileri tarafından geliştirilecek projelere destek sağlanması 	<ul style="list-style-type: none"> - Sosyal Güvenlik Kurumu tarafından danışmanlık hizmetlerinin alana özgü ücretlendirilmemesi - Yüksek nitelikli araştırma projelerinin sınırlı olması nedeniyle uluslararası rekabette zorluk yaşanması - Enflasyon ve döviz kurlarındaki artışların planlanmış ve yapılacak yatırımlara olumsuz etkisi - Üniversite sayılarının artması nedeniyle ayrılan kaynakların azalması - Bilimsel araştırma ve projelere ayrılan kaynakların yeterli olmaması - Tasarruf tedbirleri nedeniyle üniversiteye ayrılan bütçenin azalması - Program akreditasyonunun program tercihinde önemli bir etken olmaya başlamasına rağmen bu konuda üniversitelere ayrı bir kaynak ayrımı yapılmaması 	<ul style="list-style-type: none"> - Sosyal Güvenlik Kurumu ve ilgili kurum ve Bakanlıklar ile gerekli çalışmalar başlatılmalı - Araştırmaların finansal desteğinin artırılması için ulusal ve uluslararası görünürlük artırılmalı - Kamu/özel sektör/üniversite iş birlikleri sistematik olarak artırılmalı - Dış kaynaklı projelerin sayısı ve çeşitliği artırılmalı - Mezunlara kariyer planlamasında, girişimcilik ve yenilikçilik konularında verilen danışmanlık desteği artırılmalı. - Kaynakların önceliklendirilmesi için fayda maliyet analizleri yapılmalı. - TÜBİTAK ve alternatif finansal destek imkânları konusunda öğrencilere ve akademik personele yönelik bilgilendirme faaliyetleri artırılmalı. - Program akreditasyonu konusunda akademik birimlere kaynak desteği sağlanmalı
Sosyo kültürel	<ul style="list-style-type: none"> - Son yıllarda uluslararası göç dalgaları ile toplumun demografik ve sosyokültürel yapısı değişmektedir - Üniversitemizde farklı sosyokültürel ve ekonomik kesimlerden öğrenciler bulunmaktadır. 	<ul style="list-style-type: none"> - Toplum entegrasyonu boyutunda çok kültürlü yapıların etkileşimleri için uygulamalara ihtiyaç duyulması - Kültürlerarası projelerin gerçekleştirilmesi 	<ul style="list-style-type: none"> - Öğretim üyesi başına düşen öğrenci sayısının artması - Sosyokültürel yapıda bozulma yaşanabilmesi - Sosyokültürel değerlerimizden uzaklaşma ihtimali 	<ul style="list-style-type: none"> - Planlanan stratejilerle sosyokültürel değişime destek sağlanmalı - Toplumsal sorumluluk anlamında, Üniversitemizdeki sosyokültürel çalışmalar artırılmalı

Etkenler	Tespitler (Etkenler/Sorunlar)	Üniversiteye Etkisi		Ne Yapılmalı?
		Fırsatlar	Tehditler	
	<ul style="list-style-type: none"> - Mezun öğrencilerin istihdamında yaşanan sorunlar nedeniyle toplumun üniversite eğitime bakış açısı değişmektedir. - Sosyobilimsel ve küresel gelişmeler, toplumun sosyokültürel yapısını etkilemektedir. - Toplumun sosyal medya kullanım oranları giderek artmaktadır. - Sosyal medyanın yanlış kullanımı sonucunda sosyokültürel ve öz değerlerden uzaklaşma yaşanmaktadır. - Öğrencilerin kültürel etkileşimini artırmak üzere öğrenci değişim programlarımız bulunmaktadır. - Birimimizin çalışma alanları üniversitemizin Toplumsal Katkı Öncelikli Alanları arasında yer almaktadır. - Üniversitemizde Sosyal Transkript uygulamasına geçilmiştir. 	<ul style="list-style-type: none"> - Yaşam boyu öğrenmeye talebin artması - Öğrenci niteliğine bağlı olarak araştırma faaliyetlerinin nitel ve nicel olarak artması - Yürütülen bilimsel çalışmaların toplumsal ve kültürel değişime katkı sağlaması - İşverenlerin, mezunların niteliğini artırmak için iş birliğine açık olması - Mezunlarımızın Üniversitemizin kurum kimliği ile ilgili güçlü etki oluşturması - Sosyal medya aracılığıyla daha fazla kullanıcıya erişim imkanı bulunması - Uluslararası değişim programları ile öğrencilerin farklı kültürlerle tanışma imkânının olması - Toplumsal Katkı Öncelikli Alanlarına yönelik faaliyetler yapma imkanlarının bulunması - Toplumsal Katkı Öncelikli Alanlarına yönelik faaliyetlerine yönelik bütçe desteğinin artırılmış olması 	<ul style="list-style-type: none"> - İstihdam imkânının azalmasına bağlı olarak nitelikli öğrencilerin programları tercih etmemesi - Sosyal ve kültürel alanlara yönelik faaliyetlerin yürütülmesi için kaynakların ve talebin azalması 	<ul style="list-style-type: none"> - Yaşam boyu öğrenme faaliyetleri artırılmalı. - Sosyokültürel ve sosyo-bilimsel konuların olumlu ve olumsuz yönleri konusunda topluma farkındalık oluşturmaya yönelik faaliyetler düzenlenmeli. - Öğrenciler bilimsel bilginin yanında sosyokültürel olarak da desteklenmeli. - Öğretim elemanı ve öğrenci değişim programlarına katılım teşvik edilmeli. - Öğretim üyesi-öğrenci etkileşimi geliştirilerek sektörel gelişmeler desteklenmeli. - Uluslararası öğrenci çeşitliliği artırılmalı. - Mezunların faaliyette bulunduğu sektörler ile iş birliği artırılmalı. - Mezunlarımızın araştırmaya yönelik projelerdeki etkinliği teşvik edilmeli. - “Sosyal Transkript” uygulaması teşvik edilmeli - Mezunların işe yerleşme oranları takip edilmeli ve istihdam oranı yüksek alanlara ağırlık verilmeli. - İstihdam oranları düşük olan programlarda ilgili işverenlerle iş birliği yapılmalı. - Üniversitemiz etkinlikleri ile ilgili olarak sosyal medya sistemli kullanılmalı.
Teknolojik	<ul style="list-style-type: none"> - Ülkemizin teknolojik altyapısı sürekli gelişmektedir. - Genç nüfusun etkisi ile teknoloji kullanımı artmaktadır. - Öğretim yöntem ve tekniklerini etkileyen eğitim teknolojileri hızla gelişmektedir. 	<ul style="list-style-type: none"> - Teknolojik gelişmelere bağlı olarak programların güncellenmesi - Uzaktan eğitim ve hibrit eğitimin öğretim elemanlarının teknolojik yeterliliklerini geliştirmek için bir fırsat sunması 	<ul style="list-style-type: none"> - Sağlık bilimleri alanındaki teknolojilerin hızla gelişmesi ve buna uygun altyapının yetersiz olması - Teknoloji yenilemede mali kaynağın bulunmaması - Teknolojik gelişmelere uyum sağlanamaması 	<ul style="list-style-type: none"> - Bilimsel araştırmalarda teknoloji kullanımının yaygınlaştırılarak gelişmesi sağlanmalı. - Programlar teknolojik gelişmeler ışığında sürekli güncellenmeli ve altyapılar için yeterli kaynak sağlanmalı

Etkenler	Tespitler (Etkenler/Sorunlar)	Üniversiteye Etkisi		Ne Yapılmalı?
		Fırsatlar	Tehditler	
	<p>-Teknolojinin gelişimine paralel olarak mevcut teknolojik altyapı güncelliğini yitirmektedir.</p> <p>-Uzaktan eğitim ve hibrit eğitim modelleri hızlı bir şekilde yükseköğretime uyarlanmaktadır.</p> <p>-Üniversite bünyesinde TTO AŞ kurulmuştur.</p> <p>-Gazi Teknopark araştırmacılara araştırma, geliştirme ve girişimcilik alanlarında imkânlar sunarak çalışmalarını sürdürmektedir.</p> <p>-Kamu ve sanayiye yönelik Ar-Ge çalışmaları yürütülmektedir.</p> <p>-Araştırma-geliştirme yönelimleri teknolojik açıdan hızla değişmektedir. Güncel teknolojilere sahip laboratuvar sayısı yetersizdir.</p>	<p>-Üniversitemizin teknolojik altyapısının gereksinimlerine bağlı olarak gelişmesi ve güncellenmesi</p> <p>-Teknolojik gelişmelerin, uzaktan eğitim ve açık ders malzemelerine kolay erişim gibi fırsatlar sunması</p> <p>-Teknolojinin gelişimiyle birlikte bilgiye erişilebilirlik düzeyinin artması ve yeni araştırma konularının ortaya çıkması</p> <p>-Gazi TTO AŞ'nin araştırmacılara proje, fikri haklar ve iş birliği süreçlerinde imkanlar sunması</p> <p>-Üniversitenin temel teknolojik, kolaylaştırıcıları ve destekleyici imkanları sunması</p>	<p>durumunda farklı alanlarda geri kalma riski bulunması</p> <p>-Teknolojik anlamda güçlü rakip birimlerin bulunması</p> <p>-Teknolojinin yoğun kullanımının bilgi ve iletişim güvenliği konusunda tehdit oluşturmaması</p> <p>-Hızlı değişen ve gelişen teknoloji neticesinde ekipmanların güncelliğini yitirmesi</p> <p>-Sanal derslerin özellikle sağlık alanındaki uygulama derslerine uygun olmaması</p> <p>-Ülkemizde ve dünyada siber güvenlik sorunlarının artması</p> <p>-Teknolojiye uyum ve yeni araştırma konuları için yeterli finansal kaynak sağlanamaması ve teknolojik ürünlere ulaşım maliyetlerinin artması</p> <p>-Sahip olunan teknolojik fırsatların maliyet- etkinlik çerçevesinde yeterince kullanılamaması</p>	<p>-Teknolojinin akılcı kullanımı ile yeni ihtiyaçlara uygun teknoloji aktarımı yapılmalı.</p> <p>-Bilişim altyapısı güçlendirilmeli.</p> <p>-Üniversite-özel sektör-kamu iş birlikleri ile teknolojik gelişim takip edilmeli, altyapı ve kaynak sağlanmalı.</p> <p>-Öğretim elemanlarının öğretim teknolojileri konusundaki yetkinliklerini artırmak üzere Eğiticilerin Eğitimi programlarına katılımları desteklenmeli.</p> <p>-Bilgi güvenliği konusunda farkındalık artırmak üzere personele yönelik eğitimler verilmeli.</p> <p>-Yeni teknolojilerin desteklenmesine yönelik finansal destek, proje ve laboratuvar imkânları artırılmalı</p>
Yasal	<p>-Fakültede yer alan bölümlere özgü teknik ve akademik personel istihdam problemleri bulunmaktadır.</p> <p>-Proje ve patent konularında yasal süreçle ilişkin destek alınması gerekmektedir.</p> <p>-Sıklıkla yapılan mevzuat güncellemeleri beraberinde birçok prosedürde güncellemeyi de getirmektedir.</p> <p>- İş birlikleri ile yürütülen projelerde yasal süreçler bulunmaktadır.</p>	<p>-Toplum ve kurumlar tarafından alan özelleşmesinin önemli olduğuna dair farkındalığın artması</p> <p>-Mevzuat uygulama ve değişiklikleri konularında kamu kuruluşlarına kolay erişim ve iş birliği imkânı bulunması</p> <p>- İlgili mevzuatın güncelleme ve hazırlık çalışmalarına fakültemizin paydaş olarak katkı sağlaması</p> <p>-Değişen mevzuata göre güncelleme çalışmalarını yürütülmesi olanağının olması</p>	<p>-Görev tanımlarının ve yasal sorumlulukların ilgili yasalarda belirlendiği şekilde uygulanmaması</p> <p>-Mevcut yönetmelikler arasındaki uyumsuzluklar</p> <p>-Proje ve patent başvurularında mevzuat uygulama prosedürlerinin çok olması, konuyla ilgili bilgi alınabilecek yeterli ve yetkin personelin bulunmaması</p>	<p>-Yasal düzenlemeler gözden geçirilmeli, güncel ihtiyaçlara göre gerekli çalışmalar yapılmalı</p> <p>-Proje ve patent konularında sağlanan yasal destek için yetkin personel sayısı artırılmalı.</p> <p>-Mevzuat ve müfredat değişikliklerinde paydaşlarla iş birliği artırılmalı.</p> <p>-Mevzuat ve prosedürler konusunda tüm birimler düzenli olarak bilgilendirilmeli.</p>

Etkenler	Tespitler (Etkenler/Sorunlar)	Üniversiteye Etkisi		Ne Yapılmalı?
		Fırsatlar	Tehditler	
	<p>-Kamu kurum ve kuruluşları tarafından yürütülen mevzuat değişikliklerine fakültemizde çalışan akademik personelin de katkıları bulunmaktadır.</p> <p>-Lisans eğitim yönetmeliklerindeki değişikliklerin uygulamada da yansımaları bulunmakta ve çeşitli sorunlara sebep olabilmektedir.</p> <p>- Öğretim üyesi başına düşen öğrenci sayısı yüksektir.</p> <p>- Uygulama derslerinin yapılacağı hastane, kurum veya kuruluşlar belirli kontenjan sınırlaması getirmekte ve öğrenci kontenjanının fazla olması nedeniyle sıkıntılar yaşanmaktadır.</p>	<p>-Yasal prosedürlerin gelişen teknolojik yöntemlerle takip edilerek zaman ve ekonomik kayıpların aza indirilmesi</p> <p>-Ulusal Çekirdek Eğitim Programı'na yönelik yapılacak güncellemelerde paydaş katılımının ön plana çıkarılması</p>	<p>-Yüksek Öğretim Programları ve kontenjanları Kılavuzunda belirlenen kontenjanların program tarafından kapasiteye göre talep edilen öğrenci kontenjanının üzerinde olması</p> <p>-Yatay, dikey geçiş, lisans tamamlama vb. kapsamında kayıt yapan öğrenci sayısının artması</p> <p>-Sıklıkla öğrenci affına ilişkin yasaların çıkarılması</p> <p>- Mevzuatın çok sık değiştirilmesinden dolayı kurumsal uygulama bütünlüğü oluşturulamaması</p> <p>-Mevzuattaki değişikliklerin kurumsal kültürü etkilemesi</p> <p>-Uygulama ve yasal süreçlere bağlı olmayan durumlar ve problemlerin ortaya çıkması</p> <p>-Farklı yönetmeliklere tâbi öğrencilerin hukuki durumlarının takibinde güçlük yaşanması</p>	<p>-Araştırma üniversitesi kimliğinin ön plana çıkarılarak öğrenci kontenjanlarının belirlenmesinde YÖK ile işbirliğinin sağlanmasına yönelik faaliyetlerin yürütülmeli.</p> <p>- Saha uygulama derslerinin yürütülebileceği özel ve kamu hastaneleri ile işbirliği artırılmalı.</p>
Çevresel	<p>- Küresel iklim değişiklikleri yaşanmaktadır.</p> <p>-Hava, su ve toprak kirliliği artmaktadır.</p> <p>-Alternatif enerji arayışları artmaktadır.</p> <p>-Çevresel sorunlar artmakta ve fakülte yaşamını etkilemektedir.</p> <p>-Fakültemiz şehir merkezinde yer almaktadır.</p> <p>- Fakültemizdeki Beslenme ve Diyetetik Programı'nda Sürdürülebilir Kalkınmada Beslenme seçmeli dersi bulunmaktadır.</p>	<p>-Çevresel konularda yapılan projelerin öncelikli alan kapsamında değerlendirilmesi</p> <p>-Kolay ulaşım imkânlarının bulunması</p> <p>-Çevresel sorunların çözümüne yönelik çalışmaların artması</p> <p>-Programlarda çevresel sürdürülebilirlik konusuna dikkat çekilmesi</p> <p>-Çevre duyarlılığına ilişkin ulusal ve uluslararası projeler yapılması</p>	<p>-Küresel iklim değişikliğinin yaratabileceği doğal afetlerin eğitim ve klinik uygulama süreçlerini olumsuz etkilemesi</p> <p>-Mekân koşullarının kısıtlı olması</p> <p>- Fakülte içerisindeki sosyal alanların yetersiz olması</p> <p>-Çevresel sorunların çözümüne yönelik kaynak sağlama problemlerinin bulunması</p>	<p>-Kısıtlılığı olan ve olmayan tüm bireylerin kaynaklardan adil yararlanabilmesi için evrensel tasarım ilkelerine uyarak düzenlemeler yapılmalı</p> <p>-Fakültemizde enerjiyi tasarruflu kullanma kültürü yaygınlaştırılmalı</p> <p>-Atıkların geri dönüşümüne dikkat edilmeli</p> <p>-Enerji ve çevre yönetim sistemleri uygulamaya konulmalı.</p>

Etkenler	Tespitler (Etkenler/Sorunlar)	Üniversiteye Etkisi		Ne Yapılmalı?
		Fırsatlar	Tehditler	
	<p>-Geri dönüştürülebilir atıklardan bir kısmı ayrıştırılmaktadır.</p> <p>-Çevresel şartlara göre birimizin eğitim-öğretim, araştırma-geliştirme ve toplumsal katkı çalışmaları şekillenmektedir.</p> <p>- Fakültemizin Engelsiz Üniversite Bayrakları kapsamında Turuncu Bayrak kazanmıştır</p> <p>-Programlarda ve araştırmalarda çevresel sürdürülebilirlik konularında farkındalık oluşturulmaktadır.</p>		<p>-Enerji tüketiminin artması sonucu çevresel sorunların artması</p> <p>-Atık yönetimi konusunda alt yapının geliştirilmesi gerekliliğinin olması</p> <p>-Sürdürülebilir kampüs çalışmalarına ekonomik ve teknik desteğin yetersiz olması</p> <p>-Doğal kaynakların sınırlı olması ve çevre sorunlarına duyarsızlık gösterilmesi</p> <p>-Fakültemizin şehir merkezinde bulunması nedeniyle hava, su ve gürültü kirliliğine daha fazla maruz kalınması</p>	<p>-Personel ve öğrencilere etkili yöntemler ile geri dönüşüm ve çevresel sürdürülebilirlik, su ve karbon ayak izi konularında eğitim verilerek farkındalık artırılmalı ve bu konularda toplumsal katkı içeren projeler öğrencilerin katılımıyla geliştirilmeli.</p> <p>-Daha az enerji harcayan ürünler kullanılmalı.</p> <p>-Çevresel sürdürülebilirlik ve alternatif enerji ile ilgili projeler artırılmalı.</p> <p>-Yenilenebilir ve çevre dostu ürün geliştirmeye yönelik projeler desteklenmeli.</p>

Tablo 20 Sektörel Yapı Analizi

Sektörel Güçler	Tespitler (Etkenler/Sorunlar)	Üniversiteye Etkisi		Ne Yapılmalı?
		Fırsatlar	Tehditler	
Rakipler	<p>-Sağlık Bilimleri Fakültesi sayısında artış olmaktadır.</p> <p>-Aynı ilde yer alan ve Sağlık Bilimleri Fakültesi bulunan üniversitelerin birçoğu da Araştırma Üniversitesi niteliğindedir.</p> <p>-Bazı programlarda mezunların iş bulma zorluğu nedeniyle farklı mesleklere yönelmektedirler.</p>	<p>-Rekabet ortamının teşvik edici etkilerinin olması</p> <p>- Diğer araştırma üniversiteleriyle ortak çalışma olanağının bulunması</p> <p>- Deneyimli ve dinamik akademik kadrosu ile bilinen programların rekabet üstünlüğünün olması</p> <p>- Çok merkezli proje ve faaliyetlerin yapılabilmesi</p> <p>-Bazı programlarda mesleki uygulamaların yapılabildiği ortamların birim içerisinde mevcut olması</p>	<p>-Rakiplere göre öğrencilere tanınan sosyal ve fiziki imkânların sınırlı olması</p> <p>-Bazı rakiplere göre fakültemizin üniversite hastanesine uzak konumda bulunması</p> <p>-Araştırma üniversiteleri sıralamasında düşme riskinin olması</p>	<p>- Fakülte tanıtım faaliyetleri güçlendirilmeli.</p> <p>-Programların kontenjanları azaltılmalı.</p> <p>-Araştırma üniversitesi misyonunu devam ettirmeye yönelik faaliyetler artırılmalı.</p>
Paydaşlar	<p>-Fakültemiz, başarılı bir öğrenci profiline sahiptir.</p> <p>- Fakültemiz, kamu kurum ve kuruluşları, özel sektör ve STK'lar ile iş birliği yapma olanağına ve protokollere sahiptir.</p> <p>- Ulusal ve uluslararası yükseköğretim kurumları ve araştırma merkezleri ile ortak çalışmalar, projeler ve etkinlikler yapılmaktadır.</p>	<p>- Kamu ve özel sektör kurumlarının mezunlarımızı istihdamdaki istekliliği</p> <p>- İş birliklerinin öğrencilere mesleki ve akademik olarak tecrübe kazandırması</p> <p>- Fakültemizin danışmanlık hizmetlerinin güçlü olması</p> <p>- Öğrencilerin projelere dâhil edilmesi</p>	<p>-Bazı paydaşların iş birliğine açık olmaması</p> <p>-Paydaşlara daha iyi hizmet verebilmek için gereken fiziki ortam ve alt yapının yeterli olmaması.</p>	<p>-Paydaşlar ile iletişim ve ilişkiler güçlendirilmeli ve gerekli iyileştirmeler yapılmalı.</p>
Tedarikçiler	<p>-Birimimiz laboratuvar/ünite ve ortak alanlarda kullanılmak üzere talep edilen ürün ve hizmetlerin tedarikinde ekonomik nedenlerle sıkıntılar yaşanmaktadır.</p>	<p>-Tedarikçilere ulaşmanın kolay olması, tedarikçi çeşitliğinin varolması</p>	<p>-Tedarikçiler tarafından verilen teknik hizmetlerin yetersiz olması</p>	<p>-Hazırlanacak teknik şartname ve sözleşmelerde talep edilecek ürün ve hizmetlerle ilgili bilgiler detaylı ve açık bir ifade ile yazılmalı</p> <p>-Tedarikçi performans değerlendirme sistemi kurulmalı.</p>

Sektörel Güçler	Tespitler (Etkenler/Sorunlar)	Üniversiteye Etkisi		Ne Yapılmalı?
		Fırsatlar	Tehditler	
Düzenleyici/ Denetleyici Kuruluşlar	-Akredite olan programlar için ilgili kurumlar tarafından denetim ve değerlendirme yapılmaktadır.	-Birimimizde kurumsal kalite kültürünün yerleşmiş olması	-Düzenleyici/denetleyici kurum ve kuruluşların bazı değerlendirme ölçütlerinin ekonomik ve yasal nedenlerle karşılanamaz nitelikte olması	-Belirlenen ölçütleri sağlayacak nitelikte fiziki koşullar ve insan kaynağı iyileştirilmeli.

4.10 GZFT Analizi

Tablo 2/ GZFT Analizi

GZFT Analizi	
İç Çevre	
GÜÇLÜ YÖNLER	ZAYIF YÖNLER
<ol style="list-style-type: none">1. Köklü bir üniversitenin birimi olması nedeni ile tanınırlığının ve tercih edilebilirliğinin yüksek olması2. Paydaşlar için şehir içi/şehirlerarası ulaşım imkânlarının kolay ve erişilebilir olması3. Alanında uzman, ulusal ve uluslararası deneyimi olan nitelikli akademik personele sahip olması4. Öğrenci - öğretim elemanı iletişiminin kolay kurulabilmesi ve birebir etkileşimli çalışma olanağının bulunması5. Güncellenen ve gelişime açık bir eğitim müfredatının benimsenmiş olması6. Fakültemizin bölümleri alanında donanımlı eğitim, uygulama üniteleri ve araştırma laboratuvarları gibi olanakları bir arada bulunması7. Üniversitemizin alan dışı derslerinin öğrencilerimiz tarafından seçilebiliyor olması8. Üniversitemizin çok sayıda spor, barınma, sosyal ve bilimsel faaliyetlerine katılım olanaklarının olması9. Üniversitemizin basılı ve elektronik kaynağa sahip geniş kütüphane olanaklarının bulunması10. Birimimizin düzenli olarak yaptığı ücretsiz bilimsel etkinliklerin toplumsal katkı ve yaşam boyu öğrenme faaliyetlerine katkı sunması11. Birimimizin çeşitli indekslerde taranan hakemli dergisine sahip olması12. Akreditasyona sahip mevcut programların bulunması13. Tüm programların multidisipliner çalışma anlayışına sahip olması	<ol style="list-style-type: none">1. Danışman başına düşen öğrenci sayısının fazla olması,2. Öğrenci sayısının mevcut derslik/laboratuvar/ekipman kapasitesine göre fazla olması3. Kadrolu araştırma görevlisi sayısının yetersiz olması4. Öğretim üyesi ders yükünün fazla olması5. Mevcut sınıfların mimari yapısı, sayı, kapasite ve donanımının teorik ve uygulamalı ders anlatımına yeterince elverişli olmaması6. Personel için ayrılan odaların kalabalık ve sayıca yetersiz olması7. Personel ve öğrenciler için tuvalet, giyinme odası ve kişisel dolapların yetersiz olması,8. Fakülteye ait yemekhanenin kapasitesinin sınırlı olması9. Birimde nitelikli idari personel sayısının yetersiz olması10. Birimimiz binasına ait tesisat ve alt yapı yetersizliklerinin olması11. Uluslararası öğrenci ve öğretim elemanı hareketliliği değişim programlarına katılım sayısının az olması12. Birimimizin teknolojik imkânlarının çağın gerektirdiği eğitim standartlarına göre yetersiz olması13. Birimimizin fiziki şartlarının engelli bireylerin kullanımı için yetersiz olması14. Birimimizin Merkez yerleşkede yer almaması ve Gazi Üniversitesi Sağlık, Araştırma ve Uygulama Merkezine uzak olması nedeniyle mesleki uygulama/staj yapan öğrencilerin ve öğretim elemanlarının ulaşım zorluğu yaşaması

Dış Çevre	
FIRSATLAR	TEHDİTLER
<ol style="list-style-type: none"> 1. Sağlık Bilimleri alanına ilginin ve danışmanlık taleplerinin artmış olması 2. Ulusal ve uluslararası bilimsel ve yaşam boyu eğitim faaliyetlerinin bulunması 3. Birimimizin farklı sağlık disiplinlerini içermesi sayesinde disiplinlerarası iletişime açık olması 4. Yaşam boyu öğrenmeye talebin artması 5. ÖYP kapsamında yetiştirici üniversite kapsamında olması ve bu sayede birçok araştırma görevlisinin eğitim öğretim faaliyetlerine dahil edilebilmesi 6. Üniversitemizin sağlık politikası gereği uluslararası sağlık turizmüne önem vermesi 7. Toplum sağlığı ile ilgili konularda sağlık çalışanlarına duyulan ihtiyacın artması 	<ol style="list-style-type: none"> 1. Vakıf üniversitelerinde açılan Sağlık Bilimleri Fakültelerinin öğrenciye sunduğu olanakların daha nitelikli olması 2. Birimimiz yerleşkesinde bulunan sosyal ve kültürel olanakların sınırlı olması 3. Birimimiz bütçesinin yetersiz olması nedeniyle bazı harcamaların fakülte döner sermayesinden karşılanmaya çalışılması ve bu durumun bütçe gerektiren eğitim faaliyetlerini sınırlandırması 4. YÖK 'ün öğrenci kontenjanlarını arttırması 5. Mevcut mesleki yasaların, meslek elemanlarının çalışma alanlarını sınırlaması

4.11 Tespit ve İhtiyaçların Belirlenmesi

Tablo 22 Tespitler ve İhtiyaçlar Tablosu

Durum Analizi	Tespitler/Sorun Alanları	İhtiyaçlar/Gelişim Alanları
Uygulanmakta Olan Stratejik Planın Değerlendirilmesi	Stratejik planda belirtilen hedeflerin çoğuna ulaşamamıştır. Bazı amaçlar pandemi sürecinden etkilenmiş veya gerçekleştirilememiştir.	Gerçekleştirilemeyen amaçlar yeni stratejik planda hedefler arasına konulması
Mevzuat Analizi	Mevzuat ile ilgili çalışmalar sürdürülmüş ve güncel sorunlar tespit edilmiştir.	Mevzuattaki eksiklik ve aksaklıkların giderilmesine yönelik çalışmaların planlanması
Üst Politika Belgeleri Analizi	Üst politikabelgeleri analizi ile ilgili çalışmalar sürdürülmüştür	Çalışmalara devam edilmesi
Paydaş Analizi	Paydaşlar ile iş birliği yapılmış, görüşler doğrultusunda birim planlarına yön verilmiştir.	Paydaş sayısının ve ilişkilerin güçlendirilerek devam ettirilmesi
İnsan Kaynakları Yetkinlik Analizi	İnsan kaynakları analiz edilmektedir	İhtiyaçları karıştırmaya yönelik planlamaların yapılması
Kurum-Kültürü Analizi	Kurum kültürü analizi yapılmıştır	Mevcut kurum kültürünün korunması ve artırılmasına yönelik planlamaların yapılması
Fiziki Kaynak Analizi	Fiziki kaynakların yetersizliği belirlenmiştir.	Fiziki kaynakların verimli kullanımına yönelik planlama yapılması
Teknoloji ve Bilişim Altyapısı Analizi	Teknoloji ve bilişim ihtiyaçları bulunmaktadır.	Eksikliklerin giderilmesine yönelik çalışmaların planlanması
Mali Kaynak Analizi	Mali kaynaklar analiz edilmiş, yetersizlikler saptanmıştır	Kaynakları arttırmaya yönelik girişimlerde bulunulması

V. GELECEĞE BAKIŞ

5.1 Misyon

Üniversitemiz temel değerleri doğrultusunda, toplum sağlığını ve yaşam boyu öğrenme sürecini destekleyen, evrensel düzeyde bilim ve teknolojiyi kullanan, yenilikçi, girişimci ve nitelikli sağlık profesyonelleri yetiştirmektir.

5.2 Vizyon

Ulusal ve uluslararası düzeyde tanınan, saygın, girişimci, lider ve tercih edilen bir fakülte olmaktır.

5.3 Temel Değerler

Gazi Üniversitesi'nin benimsediği temel değerler birimiz olarak da benimsenmiştir.

Birimimiz:

- Evrensel bilime ve millî kültürün oluşmasına katkı sağlayan öğrenme ve araştırma isteğini teşvik eden yüksek akademik niteliği,
- Kurum kültürüne uygun olarak; eğitim-öğretim, araştırma ve toplumsal hizmet alanlarında çağın gerek ve ihtiyaçlarına göre sürekli iyileştirme faaliyetlerini sürdürmeyi,
- Kurumsal karar verme süreçlerini iç ve dış paydaş katılımı sağlayarak yürütmeyi,
- Ürün ve hizmetleri geliştirirken ve sunarken çevrenin korunmasına ve iyileştirilmesine özen göstermeyi,
- Bilimde özgünlüğü arayan; araştırma, eğitim, teknoloji konularındaki gelişmelerde sorgulayıcı, eleştirel, toplumun ve insanlığın gereksinimlerine hizmet edecek yenilikçi çağdaş yaklaşımı,
- Millî değerleri sahiplenmeyi merkeze alan, her türlü görüş ve düşüncenin barış ve hoşgörü içinde dile getirilebildiği; farklılıkların zenginlik olarak görüldüğü, her türlü ayrımcılığa karşı çıkan evrensel yaklaşımı;
- Üretilen bilgi, teknoloji ve hizmeti iç ve dış paydaşlar aracılığı ile toplum yararına sunmayı,
- Evrensel, bilimsel, akademik ve mesleki etik değerleri merkeze almayı;

- Başarıyı, yeteneđi, çalışmayı ve çabayı yüceltmeyi; seçim ve değerlendirmelerini yetkinlikler temelinde ve nesneliliđi gözeterek gerçekleştirmeyi,
- Mensubu olmakla gurur duyulan ve bunun sorumluluđunu taşıyabilen bir kurum olmayı,
- Tarihi, kültürel, milli ve manevi değerlere karşı duyarlı bir yaklaşıma sahip olmayı,
- Sahip olduđu birim ve insan kaynaklarıyla ülkenin fiziki, ekonomik, stratejik ve sosyal şartlarına, yakın coğrafya ve dünya sorunlarına duyarlı olmayı ve çözüm üretebilmeyi kendine temel değerler olarak benimsemektedir.

VI. FARKLILAŞMA STRATEJİLERİ

6.1. Konum Tercihi

Fakültemiz 30/07/2008 tarih ve 2008/13928 sayılı Bakanlar Kurulu kararı ile kurulmuştur. Kurulduğu zamandan bugüne kadar çağın gereksinimlerine uygun olarak sağlık alanında öncü, yenilikçi ve etik değerlere bağlı bireyler yetiştirme bakış açısıyla yoluna devam etmektedir. Üniversitemizin araştırma odaklı konumunu benimseyen fakültemizde Kalite Çalışma Ekibi, İç Kontrol Birim Çalışma Grubu, Stratejik Planlama Çalışma Ekibi, Risk Çalışma Ekibi, Ar-Ge Çalışma Ekibi, Eğitim/Dış İlişkiler Çalışma Ekibi, Akademik Birim Ölçme-Değerlendirme Ekibi gibi ilgili kurul ve komisyonlarda görüşülen olası iyileştirme önerileri de araştırma üniversitesi öncelikleri doğrultusunda karara bağlanmaktadır.

Eğitimde kalitenin önemli göstergelerinden biri olan program akreditasyonuna bakıldığında fakültemizde akredite olan bölümlerin sayılarının arttığı görülmüştür.

Fakültemizin konumlanmasında belirleyici olan bu başarılar lisans ve lisansüstü düzeyde verilen etkili, çağdaş, yenilikçi ve nitelikli bir eğitim sonucunda ortaya çıkan araştırma odaklı bir kurum kültürünün ürünüdür.

6.2. Başarı Bölgesi Tercihi

Başkent Ankara'da 13'ü vakıf, 8'i devlet olmak üzere toplamda 21 üniversite bulunmaktadır. Bu 21 üniversiteden 9 tanesinin (5 vakıf, 4 devlet) Sağlık Bilimleri Fakültesi bulunmaktadır. Köklü bir üniversite olan Gazi Üniversitesi'nin 2008 yılından itibaren var olan fakültemizin araştırma konusunda çeşitli olanaklara sahip olması, yüksek standartlarda bilgi ve deneyime sahip akademisyenler ile donanmış olması fakültemizi benzerleri arasından öne çıkarmaktadır. Tüm bakanlıkların ve kamu kuruluşlarının Ankara'da bulunması, üniversitemizin şehirdeki beş Araştırma Üniversitesinden biri olması ve bünyesindeki hastanenin imkanlarını kullanabiliyor olmamız büyük avantajlar sağlamaktadır. Fakültemizin konumunun merkezi olması sebebiyle ulaşım açısından oldukça ulaşılabiliridir. Tüm bu koşullar da fakültemizi iş-birlikleri ve araştırma olanakları açısından önemli bir potansiyele sahip kılmaktadır.

Öncelikli Sektörler ve Alanlar

Fakültemizin stratejik planı ve öncelikleri doğrultusunda hedeflere yönelik yol haritası belirlenmektedir.

Üniversitemiz bünyesinde faaliyet yürütmekle birlikte kamu-sanayi-üniversite iş birliği çalışmaları kapsamında ulusal/uluslararası düzeyde faaliyet yürüten ve yürütülen faaliyetler sonucunda elde edilen çıktıların iç ve dış paydaşlarla paylaşılmaktadır. Araştırma Üniversitesi öncelikli alanları içerisinde çalışmalarını yürüten Üniversitemiz merkezleriyle işbirliği yapılmaktadır. Bu merkezler aşağıda yer almaktadır.

Otizm ve Gelişimsel Bozukluklar Uygulama ve Araştırma Merkezi (GEBAM)

Farklı üniversitelerden otuzdan fazla araştırmacının ortak çabaları ile profesyonel dayanışma ve gelişim amacıyla seminerler için bir araya gelen uzmanların başlattığı kurulum süreci 2021’de tamamlanan Merkezde, bireylere, ailelere, profesyonellere ve kurumlara eğitim ve danışmanlık hizmetleri sunarken disiplinlerüstü bir yaklaşım sergilemeyi hedeflemektedir. Bu merkeze fakültemizden öğretim elemanları destek vermektedir.

Uzaktan Eğitim Uygulama ve Araştırma Merkezi (GUZEM)

2013 yılından bu yana “çağdaş bilgi ve iletişim teknolojilerini kullanarak eğitim ve öğretimin etkinliğini artıran, hayat boyu öğrenimin önemini kavramış, kişilerin eğitim ihtiyaçlarını karşılamayı ilke edinmiş, sürdürülebilir eğitim sistemine sahip, yeniliklere açık, katılımcı, ulusal düzeyde rekabet edebilir, uluslararası iş birliğine açık, lider bir merkez olmak” misyonu doğrultusunda hizmet veren merkezde yüz yüze eğitimin yapılamadığı olağanüstü hallerde Üniversitemizin eğitim-öğretim faaliyetlerinin kesintisiz bir biçimde yürütülmesi adına çalışmalarına devam etmekte, kurumsal vizyon olarak hem Üniversitemize hem de tüm Türkiye’ye uzaktan eğitim hizmeti sunmayı hedeflemektedir. Bu merkeze fakültemizden öğretim elemanları destek vermektedir.

Sosyal Hizmet Çalışmaları Uygulama ve Araştırma Merkezi (SOHMER)

SOHMER birey, aile, grup, topluluk, örgüt ve toplum düzeyinde sosyal refahla ilgili karşılanamayan ihtiyaçları tespit etmek ve sosyal sorunların çözümüne katkı sağlayacak eğitim, araştırma ve uygulamalar planlamak ve gerçekleştirmek, sosyal politika yapım süreçlerine bilimsel verilerle katkı vermek amacıyla 22.09.2021 tarihli 31606 sayılı resmi gazetede yayımlanarak faaliyet göstermeye başlamıştır. Bu merkeze fakültemizden öğretim elemanları destek vermektedir.

İstatistik Danışmanlık, Eğitim, Uygulama ve Araştırma Merkezi (İDEAM)

İDEAM, 17 Ağustos 2015 tarihinde Gazi Üniversitesi'nde araştırma ve danışmanlık merkezi olarak kurulmuş, ana faaliyet konusu istatistikî çalışmalar olan ve çeşitli boyutlarda faaliyetler yürüten bir merkezdir. Üniversite içinden ve dışından gelen akademik çalışmaların örnekleme tasarımı, saha uygulaması, soru kağıdı tasarımı, veri toplama teknikleri, deney tasarımı, istatistiksel analiz ve raporlama konularında istatistiksel danışmanlık hizmetleri vermektedir. İDEAM, bu hizmetleri bireysel işlerin yanı sıra özel veya kamu kurumlarının projelendirilmiş işleri için de gerçekleştirmektedir. Bu merkeze fakültemizden öğretim elemanları destek vermektedir.

Sporda Yetenek ve Performans Uygulama ve Araştırma Merkezi

Gazi Üniversitesi Sporda Yetenek ve Performans Uygulama ve Araştırma Merkezi, daha önce var olan “Sporda Performans ve Hareket Analizi Uygulama ve Araştırma Merkezi” ile “Sporda Üstün Yetenekliler Uygulama ve Araştırma Merkezinin” birleşmesi sonucu 06 Şubat 2020 tarih ve 31031 sayı numarası ile Resmi Gazetede yayımlanan yönetmelik ile kurulmuştur. Sporda Yetenek ve Performans Uygulama ve Araştırma Merkezi toplumsal ihtiyaçlarda göz önünde bulundurarak geniş bir bakış açısıyla spora bilimsel destek sağlamayı amaçlamaktadır. Bu merkeze fakültemizden öğretim elemanları destek vermektedir.

Derecelendirme Başarıları

Birimimiz ulusal platformda farklı derecelendirme kuruluşları tarafından değerlendirilmektedir. Derecelendirme (akreditasyon) kuruluşları politikalarına göre akademik yayın, akademik itibar ve sürdürülebilirlik gibi farklı ölçütlere göre yapılan değerlendirmelerde önemli başarıları imza atmıştır. Birimimiz üniversite düzeyindeki derecelendirme uygulamalarına aktif katılım sağlayarak tüm faaliyet ve değerlendirmelerde önemli rolleri gururla üstlenmektedir.

Kurumsal Dönüşüm

Gazi Üniversitesi, misyonu, vizyonu ve temel değerleri çerçevesinde benimsediği politikalarla belirlenmiş ilkelerle eğitim ve öğretim, araştırma ve geliştirme, toplumsal katkı ve yönetsel süreçlerinde tesis ettiği kalite güvencesi sistemini sürekli geliştirmekte ve iyileştirmektedir.

2005 yılında başladığı kurumsal kalite güvencesi çalışmalarını kurumsal akreditasyon belgesi ile taçlandırabilmek için son iki yılı aşkın süreçte kapsamlı çalışmalar yürütülmüştür. Üniversitemizin 2022 yılının Şubat ayında Yükseköğretim Kalite Kuruluna (YÖKAK) sunduğu Niyet Beyanının kabul edilmesi ile akademik ve idari birimler tarafından özverili bir çalışma yürütülmüştür. Kurumsal akreditasyon hazırlıkları, üst yönetimin liderliğinde, çalışanlar, öğrenciler ve tüm paydaşların katılımıyla yürütülen kararlı faaliyetler kalite kültürünün yaygınlaştırılmasına ve içselleştirilmesine büyük katkı sağlamıştır. Ekim 2022 tarihinde gerçekleştirilen Kurumsal Akreditasyon Program Ziyareti ile YÖKAK Değerlendirme Takımı tarafından verilen öneriler ve tespitler titizlikle değerlendirilmiş ve iyileştirme çalışmaları tamamlanmıştır.

Üniversitemizin akreditasyon çalışmaları kapsamında yürütülen bu çalışmalara Sağlık Bilimleri Fakültesi olarak birimiz, YÖKAK Değerlendirme Takımı'nın ziyaretlerine ev sahipliği yaparak katkıda bulunmuş ve kalite kültürünün birimizde yaygın olarak benimsendiğini ifade etme fırsatına sahip olmuştur. Tüm bu çalışmalar sonucunda 2022 Yılı Kurumsal Akreditasyon Programı kapsamında Gazi Üniversitesi 26.03.2023 tarihli Kurul toplantısında beş yıl süreyle akreditasyon almaya hak kazanmıştır. Birimizde akredite olan programlar mevcut olup, buna ek olarak diğer programlar için akreditasyon başvuruları ve hazırlıkları teşvik edilmektedir. Ayrıca kalite süreçlerinin iyileştirilmesi, kalite güvencesi süreçlerine iç-dış paydaş ile danışma kurulunun katılımıyla ve değerlendirme mekanizmalarının sürece dahil edilmesi yoluyla sürekli olarak iyileştirme planlarıyla ilgili çalışmalar sürdürülmektedir.

6.3. Değer Sunumu Tercih

2017 yılında Araştırma Üniversitesi olmaya hak kazanan, 2022 yılında bu listede A2 seviyesine yükselen ve 2023 yılında YÖKAK tarafından yürütülen Kurumsal Akreditasyon Programı kapsamında 5 yıllık tam akreditasyonu almış bir Araştırma Üniversitesi olan üniversitemizin belirlediği Konum ve Başarı Bölgesi Tercihleri ile paralel olarak birimiz için belirlemiş olduğumuz Değer Sunumu Tercihleri aşağıdaki tabloda verilmiştir.

Tablo 23 Değer Sunumu Belirleme

Faktörler	Tercihler	Yok Et	Azalt	Artır	Yenilik Yap
Araştırma	Nitelikli Yayın Sayısı	-	-	X	-
	Uluslararası Araştırma Projeleri	-	-	X	-
	Patent, Faydalı Model, Yenilikçi Ürünler	-	-	X	-
Eğitim	Eğitim Yöntemleri	-	-	-	X
	Lisans Öğrenci Sayısı	-	X	-	-
İş Birlikleri	Ulusal/Uluslararası Akademik, Sanayi, Ar-Ge ve Kültürel İş Birlikleri	-	-	X	-
	Uluslararası İş Birliği (YUDAP, Erasmus, vb.)	-	-	X	-
	Ortak Projeler (Bakanlıklar, Belediyeler, STK'lar)	-	-	X	-
Kalite	Akredite Edilmiş Program Sayısı	-	-	X	-
	Kalite Güvencesi Çalışmaları	-	-	-	X
	İç/Dış Paydaş Memnuniyeti	-	-	X	-
Kurumsal Kimlik ve Markalaşma	Sosyal Etkinlikler	-	-	X	-
	Yeşil Kampüs (Alınan Ödüller, Verilen Eğitimler)	-	-	X	-
	Uluslararası Tanınırlık (QS, THE vb.)	-	-	-	X

6.4. Temel Yetkinlik Tercihii

TÜBİTAK tarafından yayınlanan “Üniversitelerin Alan Bazında Yetkinlik Analizi 2023” Raporu üniversitemizde veriye dayalı karar alma mekanizmalarının desteklenmesine katkı sağlamaktadır. Bu bağlamda üniversitemizde kalite ve hacim boyutlarında yetkin birçok alan bulunmaktadır. Bu alanlardan birimizde paydaş olabilecek programlar öne çıkmaktadır. Belirlenen hedefler doğrultusunda kaynakların (akademik/idari kaynak ve laboratuvar altyapı kaynağı gibi) etkin kullanımı sağlanarak toplumsal katkıya dönüştürülmesi amacıyla belirlenen öncelikli alanların birbirleriyle etkileşimleri geliştirilecektir.

Uluslararası sıralamalarda yetkin olduğumuz alanlardaki araştırma çıktılarımızın ve ulusal/uluslararası iş birliklerinin çoğaltılmasını destekleyecek projeler devam edecektir. Ulusal/uluslararası işbirlikli yayın, patent, projeler ile uluslararası öğrenci ve öğretim elemanı sayılarının birimiz temel yetkinlik tercihi olmasında katkısı olduğu dikkate alınarak bu kapsamdaki çalışmalar devam edecektir.

VII. STRATEJİ GELİŞTİRME

7.1.Hedeflerden Sorumlu ve İş Birliği Yapılacak Birimler

Tablo 24 Hedeflerden Sorumlu ve İş Birliği Yapılacak Birimler

Birim	H.1.1	H.1.2	H.1.3	H.1.4	H.2.1	H.2.2	H.2.3	H.2.4	H.2.5	H.3.1	H.3.2	H.4.1	H.4.2	H.4.3	H.4.4	H.5.1	H.5.2	H.5.3
Akademik Birimler				İ	İ	İ												
Akademik Yazma Uygulama ve Araştırma Merkezi					İ		İ	İ										
Araştırma ve Uygulama Merkezleri					İ	İ			İ			İ	İ					
Araştırma-Geliştirme Kurum Koordinatörlüğü		İ			İ	İ		İ	İ	İ	İ							
Basın ve Halkla İlişkiler Müdürlüğü		İ										İ	İ	İ	İ	İ		
Bilgi İşlem Daire Başkanlığı	İ											İ	İ	İ	İ	İ		
Bilimsel Araştırma Projeleri Koordinasyon Birimi					İ	İ	İ											
Bölüm Başkanlıkları	S	S	S	S	S	S	S	S	S	S	S	S	S	S	S	S	S	S
Sağlık Bilimleri Fakültesi Dekanlığı	S	S	S	S	S	S	S	S	S	S	S	S	S	S	S	S	S	S
Eğitim Komisyonu	İ		İ															
Eğitim-Öğretim Kurum Koordinatörlüğü	İ	İ	İ	İ														
Gazi Eğitim Fakültesi	İ																	
Gazi Teknoloji Transfer Ofisi A.Ş.						İ			İ	İ	İ							
Gazi Teknopark A.Ş.									İ	İ	İ							
İdari ve Mali İşler Daire Başkanlığı	İ					İ												
İstatistik Danışmanlık Eğitim Uygulama ve Araştırma Merkezi																İ		
Kalite Komisyonu ve Kalite Koordinatörlüğü			İ													İ	İ	İ
Kariyer Planlama Uygulama ve Araştırma Merkezi																İ		
Kütüphane ve Dokümantasyon Daire Başkanlığı	İ																	
Proje Koordinasyon Uygulama ve Araştırma Merkezi		İ																

Sağlık, Kültür ve Spor Daire Başkanlığı														İ	İ	İ	İ	İ		
Sosyal İşler ve Toplumsal Katkı Koordinatörlüğü														İ	İ		İ			
Strateji Geliştirme Daire Başkanlığı	İ																			
TEKNOFEST ve Yarışmalar Koordinatörlüğü									İ	İ	İ									
Uluslararası İlişkiler Kurum Koordinatörlüğü		İ																		
Uzaktan Eğitim Uygulama ve Araştırma Merkezi				İ																
Yapı İşleri ve Teknik Daire Başkanlığı	İ					İ														

S: Sorumlu Birim İ: İş Birliği Yapılacak Birim

Birimler		
Hedefler	Sorumlu Birim	İş birliği yapılacak birim(ler)
H.1.1	Bölüm Başkanlıkları ve Dekanlık	<ul style="list-style-type: none"> • Bilgi İşlem Daire Başkanlığı • Eğitim Komisyonu • Eğitim-Öğretim Kurum Koordinatörlüğü • Gazi Eğitim Fakültesi • İdari ve Mali İşler Daire Başkanlığı • Kütüphane ve Dokümantasyon Daire Başkanlığı • Strateji Geliştirme Daire Başkanlığı • Yapı İşleri ve Teknik Daire Başkanlığı
H.1.2	Bölüm Başkanlıkları ve Dekanlık	<ul style="list-style-type: none"> • Araştırma-Geliştirme Kurum Koordinatörlüğü • Basın ve Halkla İlişkiler Müdürlüğü • Eğitim-Öğretim Kurum Koordinatörlüğü • Proje Koordinasyon Uygulama ve Araştırma Merkezi • Uluslararası İlişkiler Kurum Koordinatörlüğü
H.1.3	Bölüm Başkanlıkları ve Dekanlık	<ul style="list-style-type: none"> • Eğitim Komisyonu • Eğitim-Öğretim Kurum Koordinatörlüğü • Kalite Komisyonu ve Kalite Koordinatörlüğü
H.1.4	Bölüm Başkanlıkları ve Dekanlık	<ul style="list-style-type: none"> • Akademik Birimler • Eğitim-Öğretim Kurum Koordinatörlüğü • Uzaktan Eğitim Uygulama ve Araştırma Merkezi
H.2.1	Bölüm Başkanlıkları ve Dekanlık	<ul style="list-style-type: none"> • Akademik Birimler • Araştırma-Geliştirme Kurum Koordinatörlüğü • Araştırma ve Uygulama Merkezleri • Bilimsel Araştırma Projeleri Koordinasyon Birimi • Yapı İşleri ve Teknik Daire Başkanlığı • Akademik Yazma Uygulama ve Araştırma Merkezi
H.2.2	Bölüm Başkanlıkları ve Dekanlık	<ul style="list-style-type: none"> • Akademik Birimler • Araştırma-Geliştirme Kurum Koordinatörlüğü • Araştırma ve Uygulama Merkezleri • Bilimsel Araştırma Projeleri Koordinasyon Birimi • Gazi Teknoloji Transfer Ofisi A.Ş. • İdari ve Mali İşler Daire Başkanlığı • Strateji Geliştirme Daire Başkanlığı
H.2.3	Bölüm Başkanlıkları ve Dekanlık	<ul style="list-style-type: none"> • Bilimsel Araştırma Projeleri Koordinasyon Birimi • Akademik Yazma Uygulama ve Araştırma Merkezi
H.2.4	Bölüm Başkanlıkları ve Dekanlık	<ul style="list-style-type: none"> • Araştırma-Geliştirme Kurum Koordinatörlüğü • Akademik Yazma Uygulama ve Araştırma Merkezi • Proje Koordinasyon Uygulama ve Araştırma Merkezi
H.2.5	Bölüm Başkanlıkları ve Dekanlık	<ul style="list-style-type: none"> • Araştırma-Geliştirme Kurum Koordinatörlüğü • Araştırma ve Uygulama Merkezleri • Gazi Teknoloji Transfer Ofisi A.Ş.

		<ul style="list-style-type: none"> • Proje Koordinasyon Uygulama ve Araştırma Merkezi • Gazi TEKNOPARK A.Ş. • TEKNOFEST ve Yarışmalar Koordinatörlüğü
H.3.1	Bölüm Başkanlıkları ve Dekanlık	<ul style="list-style-type: none"> • Araştırma-Geliştirme Kurum Koordinatörlüğü • Gazi Teknoloji Transfer Ofisi A.Ş. • Gazi Teknopark A.Ş. • TEKNOFEST ve Yarışmalar Koordinatörlüğü
H.3.2	Bölüm Başkanlıkları ve Dekanlık	<ul style="list-style-type: none"> • Araştırma-Geliştirme Kurum Koordinatörlüğü • Gazi Teknoloji Transfer Ofisi A.Ş. • Gazi Teknopark A.Ş. • TEKNOFEST ve Yarışmalar Koordinatörlüğü
H.4.1	Bölüm Başkanlıkları ve Dekanlık	<ul style="list-style-type: none"> • Araştırma ve Uygulama Merkezleri • Sağlık Kültür ve Spor Daire Başkanlığı • Sosyal İşler ve Toplumsal Katkı Koordinatörlüğü • Bilgi İşlem Daire Başkanlığı • Basın ve Halkla İlişkiler Müdürlüğü
H.4.2	Bölüm Başkanlıkları ve Dekanlık	<ul style="list-style-type: none"> • Araştırma ve Uygulama Merkezleri • Sağlık Kültür ve Spor Daire Başkanlığı • Sosyal İşler ve Toplumsal Katkı Koordinatörlüğü • Bilgi İşlem Daire Başkanlığı • Basın ve Halkla İlişkiler Müdürlüğü

H.4.3	Bölüm Başkanlıkları ve Dekanlık	<ul style="list-style-type: none"> • Basın ve Halkla İlişkiler Müdürlüğü • Sağlık Kültür ve Spor Daire Başkanlığı • Sosyal İlişkiler ve Toplumsal Katkı Koordinatörlüğü • Bilgi İşlem Daire Başkanlığı
H.4.4	Bölüm Başkanlıkları ve Dekanlık	<ul style="list-style-type: none"> • Basın ve Halkla İlişkiler Müdürlüğü • Sağlık Kültür ve Spor Daire Başkanlığı • Sosyal İşler ve Toplumsal Katkı Koordinatörlüğü • Bilgi İşlem Daire Başkanlığı
H.5.1	Bölüm Başkanlıkları ve Dekanlık	<ul style="list-style-type: none"> • Kalite Komisyonu ve Kalite Koordinatörlüğü • Kariyer Planlama Uygulama ve Araştırma Merkezi • Sağlık, Kültür ve Spor Daire Başkanlığı • Basın ve Halkla İlişkiler Müdürlüğü • Bilgi İşlem Daire Başkanlığı • İstatistik Danışmanlık Eğitim Uygulama ve Araştırma Merkezi
H.5.2	Bölüm Başkanlıkları ve Dekanlık	<ul style="list-style-type: none"> • Kalite Komisyonu ve Kalite Koordinatörlüğü • Uzaktan Eğitim Uygulama Araştırma Merkezi
H.5.3	Bölüm Başkanlıkları ve Dekanlık	<ul style="list-style-type: none"> • Kalite Komisyonu ve Kalite Koordinatörlüğü • Uzaktan Eğitim Uygulama Araştırma Merkezi

7.2 Hedef Kartları

Tablo 25 Hedef Kartı 1

HEDEF KARTI-1							
Amaç (A.1)	Eğitim-öğretim kalitesini artırmak, uluslararasılaşmayı ve akreditasyonu yaygınlaştırarak sürdürülebilirliğini sağlamak.						
Hedef (H.1.1)	Kişisel ve toplumsal gelişimi destekleyen eğitim ve öğretim ortamı oluşturmak üzere etkili öğrenme ortamları ve kaynakları ile öğretim elemanlarının yetkinliği geliştirilecektir.						
Amacın İlgili Olduğu GÜ Stratejik Plan Amacı	(A.1) Eğitim-öğretim kalitesini artırmak, uluslararasılaşmayı ve akreditasyonu yaygınlaştırarak sürdürülebilirliğini sağlamak.						
Amacın İlişkili Olduğu GÜ Stratejik Plan Hedefi	(S.H.1.1) Kişisel ve toplumsal gelişimi destekleyen eğitim ve öğretim ortamı oluşturmak üzere etkili öğrenme ortamları ve kaynakları ile öğretim elemanlarının yetkinliği geliştirilecektir.						
Performans Göstergeleri	Hedefe Etkisi (%)	Plan Dönemi Başlangıç Değeri (2023)	2024	2025	2026	2027	2028
PG1.1.1 Eğiticilerin Eğitimi programına katılan toplam öğretim elemanı sayısı*	30	24	26	27	28	29	30
PG1.1.2 Eğitim faaliyetlerine yönelik düzenlenen eğitim/etkinliklere katılan öğretim elemanı sayısı*	30	13	15	18	20	22	24
PG1.1.3 Eğitim faaliyetlerine yönelik teşvik ve ödül başvurusu yapan öğretim elemanı sayısı*	40	26	28	28	29	30	31
Sorumlu Birim	Bölüm Başkanlıkları ve Dekanlık						
İş Birliği Yapılacak Birim(ler)	Bilgi İşlem Daire Başkanlığı, Eğitim Komisyonu, Eğitim-Öğretim Kurum Koordinatörlüğü, Gazi Eğitim Fakültesi, İdari ve Mali İşler Daire Başkanlığı, Kütüphane ve Dokümantasyon Daire Başkanlığı, Strateji Geliştirme Daire Başkanlığı, Yapı İşleri ve Teknik Daire Başkanlığı						
Riskler	<ul style="list-style-type: none"> Enflasyon ve döviz kurlarındaki artışların planlanmış ve yapılacak yatırımlara olumsuz etkisi Teşvik veya ödül yönergesine başvuru sayısının düşük kalması 						
Stratejiler	<ul style="list-style-type: none"> Teknolojik alt yapı desteklenecektir. Öğretim elemanlarına eğitim faaliyetlerine yönelik teşvik ve ödül yönergesi hakkında bilgilendirmeler yapılacaktır. Eğitim ve altyapı kaynak tahsisi artırılarak altyapı projeleri, hibe, bağış vb. yoluyla dış kaynaklar zenginleştirilecektir. Gazi Eğitim Fakültesi koordinasyonunda yapılacak Eğiticilerin Eğitimi faaliyetleri tüm bölümlere duyurulacaktır. 						
Maliyet Tahmini	₺ 500.000						
Tespitler	<ul style="list-style-type: none"> Kütüphanede alana yönelik basılı ve elektronik kaynak sayısı yetersiz kalmaktadır. Derslik ve laboratuvar olanakları öğrenci artış oranının altında kalmaktadır. Öğrenci merkezli öğrenme ortamına teşvik edici uygulamalar eğiticilerin eğitimi programlarında yeterince yer almamaktadır. Öğretim elemanlarının eğitim faaliyetlerine yönelik teşvik ve ödül sistemi beklenen düzeyde uygulanmamaktadır. 						
İhtiyaçlar	<ul style="list-style-type: none"> Araştırma üniversitelerinde lisans öğrencisi kontenjanının azaltılması sağlanmalıdır. Yeterli bütçenin sağlanarak devamlılığı sağlanmalıdır. Eğitim faaliyetlerine yönelik teşvik ve ödüllendirme sistemi yaygınlaştırılmalıdır. 						

	<ul style="list-style-type: none">• Öğretim kadrosunun eğitim faaliyetlerine yönelik teşvik ve ödüllendirme için hazırlanan yönerge kapsamında uygulamalar yürütülmelidir.• Programlar teknolojik gelişmeler ışığında sürekli güncellenmeli ve altyapılar için yeterli kaynak sağlanarak hibrit eğitimin gereklerini karşılayacak şekilde dijital donanımı/alt yapı kapasitesi artırılmış sınıflar oluşturulmalıdır
--	--

***Performans göstergesi değerleri kümülatif olarak belirlenmiştir.**

Tablo 26 Hedef Kartı 2

HEDEF KARTI 2							
Amaç (A.1)	Eğitim-öğretim kalitesini artırmak, uluslararasılaşmayı ve akreditasyonu yaygınlaştırarak sürdürülebilirliğini sağlamak.						
Hedef (H.1.2)	Üniversitemizin Uluslararasılaşma Politikası doğrultusunda yurt dışındaki üniversite, enstitü, araştırma merkezi ve alana yönelik diğer kuruluşlarla öğrenci ve öğretim elemanı dolaşım ve bilimsel iş birliği artırılacaktır.						
Amacın İlgili Olduğu GÜ Stratejik Plan Amacı	(A.1) Eğitim-öğretim kalitesini artırmak, uluslararasılaşmayı ve akreditasyonu yaygınlaştırarak sürdürülebilirliğini sağlamak.						
Amacın İlişkili Olduğu GÜ Stratejik Plan Hedefi	(S.H.1.2)Üniversitemizin Uluslararasılaşma Politikası doğrultusunda yurt dışındaki üniversite, enstitü, araştırma merkezi ve alana yönelik diğer kuruluşlarla öğrenci ve öğretim elemanı dolaşım ve bilimsel iş birliği %10 artırılacaktır.						
Performans Göstergeleri	Hedefe Etkisi (%)	Plan Dönemi Başlangıç Değeri (2023)	2024	2025	2026	2027	2028
PG1.2.1 Toplam yabancı uyruklu öğrenci sayısı	30	118	120	125	130	135	140
PG1.2.2 Değişim programından yararlanan öğretim elemanı sayısı	15	4	5	5	6	6	7
PG1.2.3 Değişim programından yararlanan öğrenci sayısı	20	9	10	11	11	12	12
PG1.2.4 Değişim programlarından yararlanan öğrenci/öğretim elemanının deneyim paylaşımı için ilgili yılda yapılan etkinlik sayısı	25	3	4	4	5	5	6
PG1.2.5 Uluslararası iş birlikli proje yapan öğretim elemanı sayısı	10	3	4	4	5	5	6
Sorumlu Birim	Bölüm Başkanlıkları ve Dekanlık						
İş Birliği Yapılacak Birim(ler)	Araştırma-Geliştirme Kurum Koordinatörlüğü, Basın ve Halkla İlişkiler Müdürlüğü, Eğitim-Öğretim Kurum Koordinatörlüğü, Proje Koordinasyon Uygulama ve Araştırma Merkezi, Uluslararası İlişkiler Kurum Koordinatörlüğü						
Riskler	<ul style="list-style-type: none"> • Küresel salgın vb. mücbir sebeplerle uluslararası dolaşım ve iş birliğinin sınırlanması • Yabancı dilde eğitim veren programların sınırlı sayıda olması • Enflasyon ve döviz kurlarındaki artışların olumsuz etkisi 						
Stratejiler	<ul style="list-style-type: none"> • Yabancı öğrencilere ve yabancı öğretim elemanlarına yönelik oryantasyon (uyum) programları yürütülecektir. • Yabancı uyruklu öğrenci sayısının artırılması amacıyla akademik birimlerin tanıtımına yönelik sosyal medyada yabancı dilde yayın sayısı artırılacaktır. • Alana yönelik uluslararası iş birlikli projelere katılımı teşvik edilecektir. 						
Maliyet Tahmini	₺ 50.000						
Tespitler	<ul style="list-style-type: none"> • Uluslararası kurumlarla iş birliği istenilen düzeyde değildir. • Uluslararası değişim programlarına yabancı öğretim üyesi ve öğrencilerin katılımı yeterli düzeyde değildir. • Programlarda uluslararası iş birliği yeterli düzeyde değildir. • Yabancı dil kullanım hâkimiyetine sahip öğretim elemanı sayısı sınırlıdır 						
İhtiyaçlar	<ul style="list-style-type: none"> • Üniversitenin yurt dışındaki bazı yükseköğretim kurumları ve diğer kuruluşlarla iş birliği yaptığı lisans programlarının sayısı artırılmalıdır. • Üniversitemize yabancı uyruklu bilim insanı çalışmasının teşviki amacıyla konaklama ve sosyal imkanlar oluşturulmalıdır. • Uluslararası bilim insanı destekleme programlarının kontenjanları ve bilgilendirme toplantıları artırılmalıdır. • Uluslararası öğrenci çeşitliliği artırılmalıdır. 						

*Performans göstergesi değerleri kümülatif olarak belirlenmiştir.

Tablo 27 Hedef Kartı 3

HEDEF KARTI 3							
Amaç (A.1)	Eğitim-öğretim kalitesini artırmak, uluslararasılaşmayı ve akreditasyonu yaygınlaştırarak sürdürülebilirliğini sağlamak.						
Hedef (H.1.3)	Tüm paydaş görüşleri dikkate alınarak programların izlenmesi, iyileştirilmesi ve güncellenmesine yönelik faaliyetler geliştirilerek birimdeki akredite edilmiş programların sürdürülebilirliği sağlanacak, yeni akreditasyon sürecine yönelik faaliyet sayısı artırılabilecektir.						
Amacın İlgili Olduğu GÜ Stratejik Plan Amacı	(A.1) Eğitim-öğretim kalitesini artırmak, uluslararasılaşmayı ve akreditasyonu yaygınlaştırarak sürdürülebilirliğini sağlamak.						
Amacın İlişkili Olduğu GÜ Stratejik Plan Hedefi	(S.H.1.3) Programların amaçlarına ulaştığının, öğrencilerin ve toplumun eğitim-öğretim ihtiyaçlarına cevap verdiğinin güvencesi olarak mezunlar düzenli aralıklarla izlenecek ve programların belli zamanlarda gözden geçirilip güncellenmesine yönelik faaliyetler geliştirilerek Üniversitedeki akredite edilmiş programların oranı en az %10 artırılabilecektir.						
Performans Göstergeleri	Hedefe Etkisi (%)	Plan Dönemi Başlangıç Değeri (2023)	2024	2025	2026	2027	2028
PG.1.3.1 Akreditasyon sürecine yönelik faaliyet sayısı	40	2	2	3	4	5	6
PG.1.3.2 İlgili mevzuat çerçevesinde güncelleştirilen program sayısı*	30	1	2	2	3	3	3
PG.1.3.3 Mezunların mezun oldukları programa yönelik memnuniyet düzeyi	15	Başlangıç değeri bulunmamaktadır.	60	65	70	75	80
PG.1.3.4 Mezunların yeterliliklerine yönelik işveren görüş anketi memnuniyet düzeyi	15	Başlangıç değeri bulunmamaktadır.	60	65	70	75	80
Sorumlu Birim	Bölüm Başkanlıkları ve Dekanlık						
İş Birliği Yapılacak Birim(ler)	Eğitim Komisyonu, Eğitim-Öğretim Kurum Koordinatörlüğü, Kalite Komisyonu ve Kalite Koordinatörlüğü						
Riskler	<ul style="list-style-type: none"> • Program akreditasyonunun program tercihinde önemli bir etken olmaya başlamasına rağmen bu konuda ayrı bir kaynak ayrımı yapılmaması • Mücbir sebeplerden dolayı uzaktan eğitime geçilmesi • Mezunların ve işverenin ankete katılımının düşük olması • İşveren görüş anketinde taraflı tutum sergilenmesi 						
Stratejiler	<ul style="list-style-type: none"> • Program değerlendirme kapsamında birim genelinde ortak bir sistem oluşturmak için Program Değerlendirme Kılavuzunun etkin bir şekilde uygulanması için gerekli önlemler alınacaktır. • Memnuniyet anketlerine katılımın artırılması amacıyla bilgilendirme, sonuçları duyurma ve analiz sonuçlarına göre yürütülen iyileştirme çalışmalarını aktarma gibi faaliyetler yürütülecektir. • Müfredat güncellenmesinin gerçekleştirilmesi için program yeterlilikleri mezunlar ve işverenler ile birlikte iç paydaşlara yapılacak anketler ile sorgulanacak ve sonuçlarına göre müfredata yönelik güncellemeler yapılması sağlanacaktır. 						
Maliyet Tahmini	₺50.000						
Tespitler	<ul style="list-style-type: none"> • Eğitim-öğretim katkı süreçlerini yürütmek üzere gerekli idari yapılanmayı sağlamak için kurul/komisyon/koordinatörlükler bulunmaktadır. • Eğitim-öğretim süreçlerini desteklemek ve izlemek amacıyla Veri Yönetim Sistemi bulunmaktadır. 						
İhtiyaçlar	<ul style="list-style-type: none"> • Akreditasyon sürecine yönelik eğitimler talep edilmelidir. • Programların müfredat güncellenmesinde dış paydaşların süreçlere etkin olarak katılımı sağlanmalıdır. • Mezunlarla ilişkilerin güçlendirilmesi; eğitim faaliyetlerine (özellikle uygulama alanında) katkı vermeleri sağlanmalıdır. • Mezunlarla düzenli ve sürekli iletişim halinde olunmalıdır. 						

*Performans göstergesi değerleri kümülatif olarak belirlenmiştir.

Tablo 28 Hedef Kartı 4

HEDEF KARTI-4							
Amaç (A.1)	Eğitim-öğretim kalitesini artırmak, uluslararasılaşmayı ve akreditasyonu yaygınlaştırarak sürdürülebilirliğini sağlamak.						
Hedef (H.1.4)	Yaşam boyu öğrenmeyi merkeze alan kapsayıcı bir bakış açısıyla, iç ve dış paydaş katılımlı, çevrim içi dijital teknolojilerin ön planda tutulduğu, Üniversitemizin politikaları ile ilişkilendirilen ulusal ve uluslararası uzaktan eğitim faaliyetlerinin sayısı artırılacaktır.						
Amacın İlgili Olduğu GÜ Stratejik Plan Amacı	(A.1) Eğitim-öğretim kalitesini artırmak, uluslararasılaşmayı ve akreditasyonu yaygınlaştırarak sürdürülebilirliğini sağlamak.						
Amacın İlişkili Olduğu GÜ Stratejik Plan Hedefi	(S.H.1.5) Yaşam boyu öğrenmeyi merkeze alan kapsayıcı bir bakış açısıyla, iç ve dış paydaş katılımlı, çevrim içi dijital teknolojilerin ön planda tutulduğu, Üniversitemizin politikaları ve öncelikli alanları ile ilişkilendirilen ulusal ve uluslararası uzaktan eğitim faaliyetlerinin sayısı %5 artırılacaktır.						
Performans Göstergeleri	Hedefe Etkisi (%)	Plan Dönemi Başlangıç Değeri (2023)	2024	2025	2026	2027	2028
PG.1.4.1 Yaşam boyu öğrenme kapsamında iç ve dış paydaşlara yönelik olarak ilgili yılda düzenlenen çevrim içi ulusal/uluslararası faaliyet sayısı	60	19	20	22	22	24	24
PG.1.4.2 Yaşam boyu öğrenme kapsamında iç ve dış paydaşlara yönelik olarak ilgili yılda düzenlenen çevrim içi ulusal/uluslararası faaliyetlere katılımcı sayısı	40	281	285	290	295	300	305
Sorumlu Birim	Bölüm Başkanlıkları ve Dekanlık						
İş Birliği Yapılacak Birim(ler)	Akademik Birimler, Eğitim-Öğretim Kurum Koordinatörlüğü, Uzaktan Eğitim Uygulama ve Araştırma Merkezi						
Riskler	<ul style="list-style-type: none"> • Paydaşlara yönelik düzenlenen çevrim içi faaliyetlere talep olmaması • Çevrim içi etkinliklere katılımın beklenen düzeyde gerçekleşmemesi 						
Stratejiler	<ul style="list-style-type: none"> • Yaşam boyu öğrenmeyi merkeze alarak Birim personeli ve öğrencilerinin ihtiyaç duyduğu eğitimler iç ve dış paydaşlarla iş birliği içerisinde sunulacaktır. • Dijital ortamda oluşan e-öğrenme verilerinin; bilgi güvenliği, gizlilik ve bilişim etiği boyutları göz önünde bulundurularak saklanacak, bunun yanında bu veriler ilgili paydaşlarla yine aynı ilkeler göz önünde bulundurularak paylaşılacaktır. • Düzenlenen etkinliklerin tanıtım ve duyurusu ile ilgili çalışmalara ağırlık verilecektir. 						
Maliyet Tahmini	₺50.000						
Tespitler	<ul style="list-style-type: none"> • Çevrim içi faaliyetlere yönelik olarak Uzaktan Eğitim Uygulama ve Araştırma Merkezi gerekli teknik destek altyapısını sağlamaktadır. • Eğitim ve öğretim süreçlerine yönelik teknolojik araçlar kullanılmaktadır. 						
İhtiyaçlar	<ul style="list-style-type: none"> • Öğretim elemanlarının yetkinliklerini geliştirmeye yönelik faaliyetlere önem verilmelidir. • Eğitim ve öğretim kalitesini artırmaya yönelik çalışmalara öncelik verilmelidir. 						

Tablo 29 Hedef Kartı 5

HEDEF KARTI-5							
Amaç (A.2)	Araştırma Üniversitesi vizyonunu güçlendirecek, nitelikli ve işbirlikli araştırma-geliştirme çalışmaları yürütmek.						
Hedef (H.2.1)	Araştırma Üniversitesi misyonu doğrultusunda araştırma kapasitesi ve Ar-Ge faaliyetleri sayısı artırılabacaktır.						
Amacın İlgili Olduğu GÜ Stratejik Plan Amacı	(A.2) Araştırma Üniversitesi vizyonunu güçlendirecek, nitelikli ve iş birlikli araştırma-geliştirme çalışmaları yürütmek.						
Amacın İlişkili Olduğu GÜ Stratejik Plan Hedefi	(S.H.2.1) Araştırma Üniversitesi misyonu doğrultusunda araştırma kapasitesini geliştirmek ve araştırma altyapısını güçlendirmek üzere yatırımlar ve faaliyetler artırılabacaktır.						
Performans Göstergeleri	Hedefe Etkisi (%)	Plan Dönemi Başlangıç Değeri (2023)	2024	2025	2026	2027	2028
PG.2.1.1 Ulusal/uluslararası Ar-Ge kapsamında ilgili yılda yapılan proje başvuru sayısı*	40	28	29	30	31	32	33
PG.2.1.2 Öğretim üyesi başına düşen WoS veri tabanında taranan SCI-E, SSCI ve AHCI indekslerinde taranan dergilerdeki yayınlara yapılan atıf sayısı*	30	20	22	23	24	25	26
PG.2.1.3 Öğretim üyesi başına düşen WoS veri tabanında taranan SCI-E, SSCI ve AHCI indekslerinde taranan dergilerdeki yayın sayısı	30	2,6	2,7	2,8	2,9	3,0	3,1
Sorumlu Birim	Bölüm Başkanlıkları ve Dekanlık						
İş Birliği Yapılacak Birim(ler)	Akademik Birimler, Araştırma-Geliştirme Kurum Koordinatörlüğü, Araştırma ve Uygulama Merkezleri, Bilimsel Araştırma Projeleri Koordinasyon Birimi, Yapı İşleri ve Teknik Daire Başkanlığı, Akademik Yazma Uygulama ve Araştırma Merkezi						
Riskler	<ul style="list-style-type: none"> •Projelerde kullanılan analiz sistemlerinin arızalanması, eskimesi durumlarında ve sarf, kimyasal alımları ile ilgili proje bütçelerinin ve iç desteklerin ekonomik kur dalgalanmalarıyla yetersiz kalması sonucu proje çıktısı yayın ve hizmet sayılarında düşüş olması •Akademisyen sayısının azlığı sebebiyle kişi başına düşen iş yükü miktarının fazla olması sebebiyle araştırma geliştirme faaliyetlerine gereken zamanın ayırlanamaması. 						
Stratejiler	<ul style="list-style-type: none"> • Dış kaynaklı proje başvuru sayısının artırılması desteklenecektir. • Proje bilgilendirme çalışmalarının devamlılığı sağlanacaktır. • Dergilerle ikili anlaşmaların açık erişime yönelik yapılması girişimleri desteklenecektir. • Ar-Ge hizmet sayılarını artırmak için birimlere hedef konulacak ve kayıt sistemi oluşturulacaktır. 						
Maliyet Tahmini	₺50.000						
Tespitler	<ul style="list-style-type: none"> • Araştırmacı sayısı ve fiziki mekanlar yeterli düzeyde değildir. • Çalışma yapılacak fiziki alanların geliştirilmesine ihtiyaç duyulmaktadır. • Uluslararası indekslerde taranan ve yüksek etki faktörlü bilimsel dergilerde yayınlanan makale sayısı yüksektir. 						
İhtiyaçlar	<ul style="list-style-type: none"> •Motivasyonu sağlamak amacıyla etkinlikler/ teşvik faaliyetleri düzenlenmelidir. •Araştırma altyapıları ve diğer projeler için mali kaynaklar artırılmalıdır. • Proje başvurularının devamlılığını sağlayacak önlemler alınmalıdır. • Mevcut fiziki alanların iyileştirilmesi ve düzenlenmesine yönelik çalışmalar yapılmalı, yeni alanlar tesis edilmelidir (Toplumsal katkı, Ar-Ge, eğitim amaçlı vb.) • Merkez Laboratuvarı başta olmak üzere uygulama ve araştırma merkezlerinin etkinliği artırılmalıdır. 						

***Performans göstergesi deęerleri kümülatif olarak belirlenmiştir.**

Tablo 30 Hedef Kartı 6

HEDEF KARTI-6							
Amaç (A.2)	Araştırma Üniversitesi vizyonunu güçlendirecek, nitelikli ve iş birlikli araştırma-geliştirme çalışmaları yürütmek.						
Hedef (H.2.2)	Patent, faydalı model başvuru ve tescil sayısı artırılmasına yönelik faaliyetler yapılacaktır.						
Amacın İlgili Olduğu GÜ Stratejik Plan Amacı	(A.2) Araştırma Üniversitesi vizyonunu güçlendirecek, nitelikli ve iş birlikli araştırma-geliştirme çalışmaları yürütmek.						
Amacın İlişkili Olduğu GÜ Stratejik Plan Hedefi	(S.H.2.2) Ar-Ge projeleri, patent, faydalı model ve endüstriyel tasarım başvuru ve tescil sayısı artırılacaktır.						
Performans Göstergeleri	Hedefe Etkisi (%)	Plan Dönemi Başlangıç Değeri (2023)	2024	2025	2026	2027	2028
PG.2.2.1 Öğretim elemanı ve öğrencilerin buluş, faydalı model, patent ve tescil başvuru sayısı*	50	1	1	1	1	1	1
PG.2.2.2 Öğretim elemanı ve öğrencilerin katıldığı patent, faydalı model başvuru ve tescil sayısının artırılmasına yönelik faaliyet sayısı	50	0	1	1	1	1	1
Sorumlu Birim	Bölüm Başkanlıkları ve Dekanlık						
İş Birliği Yapılacak Birim(ler)	Akademik Birimler, Araştırma-Geliştirme Kurum Koordinatörlüğü, Araştırma ve Uygulama Merkezleri, Bilimsel Araştırma Projeleri Koordinasyon Birimi, Gazi Teknoloji Transfer Ofisi AŞ, İdari ve Mali İşler Daire Başkanlığı, Strateji Geliştirme Daire Başkanlığı						
Riskler	<ul style="list-style-type: none"> Buluş, faydalı model ve endüstriyel tasarımlar konusunda farkındalık, terminoloji ve süreçlerin öğrenci ve öğretim elemanları tarafından yeterince bilinmemesi Buluş, faydalı model ve endüstriyel tasarımların tescile dönüşmesinde geçen sürenin uzun olması 						
Stratejiler	<ul style="list-style-type: none"> Gazi TTO AŞ'nin Ar-Ge İdari Birimleri paydaşlığında eğitim, odak toplantı, çalıştay ve ziyaretler ile farkındalık artırma ve kolaylaştırıcılık faaliyetleri yapılacaktır. Proje ve patent konularında yasal sürece ilişkin destek alınacaktır. 						
Maliyet Tahmini	₺100.000						
Tespitler	<ul style="list-style-type: none"> Tescillenen veya başvurusu yapılan ulusal veya uluslararası patent/faydalı model/tasarım sayısı yeterli değildir. Proje ve patent konularında danışmanlık desteği alınmaktadır. Ulusal ve uluslararası dış kaynaklı projeler ve BAP projeleri konusunda paydaşlar ile iş birlikleri bulunmaktadır. 						
İhtiyaçlar	<ul style="list-style-type: none"> Üniversite-sanayi iş birliği artırılarak ortak projeler ile patent ve katma değerli ürünler geliştirilmelidir. Tescillenen veya başvurusu yapılan ulusal veya uluslararası patent/faydalı model/tasarım sayısı artırılmalıdır. Akademik personel proje hazırlama ve yürütme konusunda bilgilendirme toplantıları planlanmalıdır. 						

*Performans göstergesi değerleri kümülatif olarak belirlenmiştir.

Tablo 31 Hedef Kartı 7

HEDEF KARTI-7							
Amaç (A.2)	Araştırma Üniversitesi vizyonunu güçlendirecek, nitelikli ve iş birlikli araştırma-geliştirme çalışmaları yürütmek.						
Hedef (H.2.3)	Ar-Ge çalışmalarının sonuç ve çıktıları takip edilerek en yüksek değere ulaşmak üzere araştırma kalitesi artırılacaktır.						
Amacın İlgili Olduğu GÜ Stratejik Plan Amacı	(A.2) Araştırma Üniversitesi vizyonunu güçlendirecek, nitelikli ve iş birlikli araştırma-geliştirme çalışmaları yürütmek.						
Amacın İlişkili Olduğu GÜ Stratejik Plan Hedefi	(S.H2.3) Ar-Ge çalışmalarının sonuç ve çıktıları takip edilerek en yüksek değere ulaşmak üzere araştırma kalitesi artırılacaktır.						
Performans Göstergeleri	Hedefe Etkisi (%)	Plan Dönemi Başlangıç Değeri (2023)	2024	2025	2026	2027	2028
PG.2.3.1 Incites Dergi Etki Değerinde ilk %10'luk dilime giren bilimsel yayın sayısı*	55	13	15	17	19	21	23
PG.2.3.2 Incites Dergi Etki Değerinde ilk %50'lik dilime giren bilimsel yayın sayısı*	45	21	23	25	27	29	30
Sorumlu Birim	Bölüm Başkanlıkları ve Dekanlık						
İş Birliği Yapılacak Birim(ler)	Bilimsel Araştırma Projeleri Koordinasyon Birimi, Akademik Yazma Uygulama ve Araştırma Merkezi						
Riskler	<ul style="list-style-type: none"> • %50 ve %10'luk dilimdeki dergilerde yayın yapmanın, altyapı ve bütçe gereksinimlerinin yüksek olması • Ödül programlarının duyurulmasına rağmen başvuruların düşük olması • Pek çok saygın bilimsel derginin açık erişim statüsüne geçmesi ile açık erişim ücretlerinin kur dalgalanmaları nedeniyle çok yüksek olması • Akademisyenlerin ders yükünün artması nedeniyle araştırmaya ayırdıkları zamanın azalması 						
Stratejiler	<ul style="list-style-type: none"> • Ar-Ge Koordinatörlüğü ve Ar-Ge birimlerinin bir arada çalışmaları ile ödül başvurularına yönlendirme, aday gösterme ve farkındalık artırma çalışmaları desteklenecektir. • Öğretim elemanlarının yabancı dil düzeyinin geliştirilmesine yönelik eğitim, etkinlik vb. sayısının artırılması amacıyla faaliyet düzenlenecektir. 						
Maliyet Tahmini	₺50.000						
Tespitler	<ul style="list-style-type: none"> • Uluslararası indekslerde taranan ve yüksek etkili bilimsel dergilerde yayımlanan makale sayısı yüksektir. • Yüksek bütçeli ve akademik performansa dayalı BAP proje türleri ile araştırmacılar teşvik edilmektedir. • Alanında ulusal ve uluslararası nitelikli araştırmaları ve yüksek sayıda atıfları bulunan akademisyenler bulunmaktadır. 						
İhtiyaçlar	<ul style="list-style-type: none"> • Etki faktörü yüksek dergilere abonelik yapılmalıdır. • Açık erişim dergilere yayın göndermeye yönelik kaynaklar ile ilgili bilgilendirme yapılmalıdır. 						

*Performans göstergesi değerleri kümülatif olarak belirlenmiştir.

Tablo 32 Hedef Kartı 8

HEDEF KARTI-8							
Amaç (A.2)	Araştırma Üniversitesi vizyonunu güçlendirecek, nitelikli ve iş birlikli araştırma-geliştirme çalışmaları yürütmek.						
Hedef (H.2.4)	Ulusal ve uluslararası düzeyde kamu-iş dünyası-üniversite iş birliklerini önceleyen bir yaklaşımla araştırmaya yönelik etkileşim ve iş birlikleri artırılacaktır.						
Amacın İlgili Olduğu GÜ Stratejik Plan Amacı	(A.2) Araştırma Üniversitesi vizyonunu güçlendirecek, nitelikli ve iş birlikli araştırma-geliştirme çalışmaları yürütmek.						
Amacın İlişkili Olduğu GÜ Stratejik Plan Hedefi	(S. H.2.4) Ulusal ve uluslararası düzeyde kamu-iş dünyası-üniversite iş birliklerini önceleyen bir yaklaşımla araştırmaya yönelik etkileşim ve iş birlikleri artırılacaktır.						
Performans Göstergeleri	Hedefe Etkisi (%)	Plan Dönemi Başlangıç Değeri (2023)	2024	2025	2026	2027	2028
PG.2.4.1 Üniversite-üniversite iş birlikli yayın sayısı	15	106	116	120	126	132	136
PG.2.4.2 Üniversite-iş dünyası/kamu iş birlikli yayın sayısı	25	14	15	16	17	17	18
PG.2.4.3 Uluslararası iş birlikli yayın sayısı	30	20	22	23	24	25	26
PG.2.4.4 Üniversite ile kamu-iş dünyası-üniversite iş birliği kapsamında yapılan projelerde yer alan öğretim elemanı sayısı*	30	5	6	6	7	7	8
Sorumlu Birim	Bölüm Başkanlıkları ve Dekanlık						
İş Birliği Yapılacak Birim(ler)	Araştırma-Geliştirme Kurum Koordinatörlüğü, Akademik Yazma Uygulama ve Araştırma Merkezi, Proje Koordinasyon Uygulama ve Araştırma Merkezi						
Riskler	<ul style="list-style-type: none"> • İş birlikli proje, yayın sayılarının araştırma kapasitesi ve kalitesine göre düşük olması • Üniversite-iş dünyası/kamu iş birliğinin sınırlı olması 						
Stratejiler	<ul style="list-style-type: none"> • AVESİS kurumsal raporları ile öğretim elemanlarının görünürlüğünün iyileştirilmesi sağlanacaktır. • Hedef göstergeler ile iş birlikli proje ve çıktılara dikkat edilecektir. 						
Maliyet Tahmini	₺200.000						
Tespitler	<ul style="list-style-type: none"> • Bilimsel araştırmalara/projelere verilen destekler gelişmeye açık yöndür. • Küresel ve ulusal araştırma-geliştirme ve girişimcilik eğilimleri ile kalkınma hedefleri doğrultusunda ulusal ve uluslararası yükseköğretim kurumlarıyla iş birlikleri yapılmaktadır. 						
İhtiyaçlar	<ul style="list-style-type: none"> • Üniversite-kamu-iş dünyası ilişkileri konusunda akademik personele yönelik bilgilendirici faaliyetler düzenlenmelidir. • Bilimsel araştırma/projelere verilen destekler ve akademik personele yönelik bilgilendirici faaliyetler artırılmalıdır. • Özellikle yurtdışında bulunan paydaş üniversitelerle ortak eğitim, araştırma ve bilimsel projeler, ortak bilimsel makale yazma konusunda motivasyonlar oluşturulmalı, üniversitemiz tarafından teşvik mekanizmaları kurulmalıdır. • Uluslararası kurumlar ile iş birliği olanakları artırılmalı, öğretim elemanlarını yurtdışı iş birliklerine yönlendirebilecek teşvikler oluşturulmalıdır. 						

*Performans göstergesi değerleri kümülatif olarak belirlenmiştir.

Tablo 33 Hedef Kartı 9

HEDEF KARTI-9							
Amaç (A.2)	Araştırma Üniversitesi vizyonunu güçlendirecek, nitelikli ve iş birlikli araştırma-geliştirme çalışmaları yürütmek.						
Hedef (H.2.5)	Öğrencilere araştırma yetkinliği kazandırılmasına yönelik proje temelli uygulamalar yaygınlaştırılarak araştırmacı öğrenci sayısı artırılabacaktır.						
Amacın İlgili Olduğu GÜ Stratejik Plan Amacı	(A.2) Araştırma Üniversitesi vizyonunu güçlendirecek, nitelikli ve iş birlikli araştırma-geliştirme çalışmaları yürütmek.						
Amacın İlişkili Olduğu GÜ Stratejik Plan Hedefi	(S.H.2.5) Öğrencilere araştırma yetkinliği kazandırılmasına yönelik proje temelli uygulamalar yaygınlaştırılarak araştırmacı öğrenci sayısı artırılabacaktır.						
Performans Göstergeleri	Hedefe Etkisi (%)	Plan Dönemi Başlangıç Değeri (2023)	2024	2025	2026	2027	2028
PG.2.5.1 Öğrenciler tarafından alınan bilimsel ödül sayısı	20	13	14	14	15	16	16
PG.2.5.2 Araştırma ve uygulama merkezlerinde araştırma/uygulama yapan öğrenci sayısı	40	1	2	3	3	4	5
PG.2.5.3 Ulusal ve uluslararası araştırma projelerinde yer alan lisans öğrenci sayısı	40	70	72	74	76	78	80
Sorumlu Birim	Bölüm Başkanlıkları ve Dekanlık						
İş Birliği Yapılacak Birim(ler)	Araştırma-Geliştirme Kurum Koordinatörlüğü, Araştırma ve Uygulama Merkezleri, Teknoloji Transfer Ofisi, Proje Koordinasyon Uygulama ve Araştırma Merkezi, Gazi TEKNO PARK, TEKNOFEST ve Yarışmalar Koordinatörlüğü						
Riskler	<ul style="list-style-type: none"> • Öğrencilerin projelere dahil edilmesi ile ilgili öğrencinin motivasyon ve farkındalık eksikliği • Uluslararası iş birliği ile ilgili zorluklar ve eksiklikler 						
Stratejiler	<ul style="list-style-type: none"> • Akademisyenlerin araştırma konusunda öğrencilere farkındalık oluşturması ve onları teşvik etmesi sağlanacaktır. • TÜBİTAK 2209A ve B projelerine daha fazla sayıda başvuru yapılması desteklenecektir. • Araştırmacı öğrenciler için ödül gibi teşvik mekanizmaları oluşturulacaktır. • Müfredatta bulunan seminer ve mezuniyet projesi derslerinde proje yazma ve proje yönetimi ile ilgili bilgi verilmeye devam edilecektir. 						
Maliyet Tahmini	₺100.000						
Tespitler	<ul style="list-style-type: none"> • TÜBİTAK tarafından lisans öğrencilerine yönelik burs imkanları sağlanmaktadır. • Lisans öğrencileri tarafından gerçekleştirilen proje sayısında artış vardır. • Müfredatta bulunan seminer ve mezuniyet projesi derslerinde proje yazma ve proje yönetimi ile ilgili bilgi verilmektedir. 						
İhtiyaçlar	<ul style="list-style-type: none"> • Araştırmacı öğrenci modeli yaygınlaştırılmalı ve araştırma projelerinde lisans öğrencilerinin yer alması desteklenmelidir. • Öğrencilere araştırma yetkinliği kazandırılmasına yönelik proje temelli uygulamalar yaygınlaştırılmalıdır. • Özel sektör ve üniversite ile iş birliği artırılarak, nitelikli insan gücü yetiştirilmesine katkı verilmelidir. • TÜBİTAK tarafından yürütülen destek programları hakkında öğrenci ve akademik personele yönelik farkındalık toplantılarının sayıları artırılmalıdır. 						

Tablo 34 Hedef Kartı 10

HEDEF KARTI-10							
Amaç (A.3)	Girişimcilik kültürünü yaygınlaştırmak ve girişimcilik faaliyetlerini geliştirmek						
Hedef (H.3.1)	Girişimcilik kültürünün yaygınlaştırılması ve girişimcilik faaliyetleri ile bilgi ve teknolojinin toplumsal katkıya dönüştürülebilmesi amacıyla farkındalık ve eylem faaliyetleri sürdürülecektir.						
Amacın İlgili Olduğu GÜ Stratejik Plan Amacı	(A.3) Girişimcilik kültürünü yaygınlaştırmak ve girişimcilik faaliyetlerini geliştirmek.						
Amacın İlişkili Olduğu GÜ Stratejik Plan Hedefi	(S.H.3.2) Girişimcilik kültürünün yaygınlaştırılması ve girişimcilik faaliyetleri ile bilgi ve teknolojinin toplumsal katkıya dönüştürülebilmesi amacıyla Üniversite farkındalık ve eylem faaliyetleri artırılabilecektir.						
Performans Göstergeleri	Hedefe Etkisi (%)	Plan Dönemi Başlangıç Değeri (2023)	2024	2025	2026	2027	2028
PG.3.1.1 Öğretim elemanları ve öğrencilerin girişimcilik ile ilgili katıldığı eğitim ve etkinlik sayısı	100	5	6	7	8	9	10
Sorumlu Birim	Bölüm Başkanlıkları ve Dekanlık						
İş Birliği Yapılacak Birim(ler)	Araştırma-Geliştirme Kurum Koordinatörlüğü, Gazi Teknoloji Transfer Ofisi AŞ, Gazi Teknopark AŞ, TEKNOFEST ve Yarışmalar Koordinatörlüğü						
Riskler	<ul style="list-style-type: none"> Girişimcilik eğitimlerine yeterli katılımın olmaması Öğretim elemanları ve öğrencilerin girişimcilik eğilimine sahip olmamaları ve girişimcilik faaliyetlerine vakit ayırmamaları Girişimciliğin sadece teknik alanlar ile ilişkilendirilmesi Finansal kaynakların yetersizliği 						
Stratejiler	<ul style="list-style-type: none"> Öğretim elemanı, öğrenci ve mezunlara yönelik girişimcilik konusunda eğitim ve bilgilendirme toplantıları düzenlenmeye devam edilecektir. Birimimizde Teknopark ve TTO tanıtımı amacıyla etkinlikler düzenlenecektir. 						
Maliyet Tahmini	₺250.000						
Tespitler	<ul style="list-style-type: none"> Öğretim elemanı ve öğrenciler girişimciliğe yönelik yeterli bilgiye sahip değildir. Girişimciliğe yönelik dersler yeterli sayıda değildir. Teknopark ve TTO tarafından yürütülen çalışmalar hakkında akademik personelin bilgi düzeyinin yeterliliği geliştirilmelidir. Programlarda öğretim üyeleri ders yükleri nedeniyle girişimcilik faaliyetlerine yeterli vakit ayıramamaktadır. 						
İhtiyaçlar	<ul style="list-style-type: none"> Girişimcilik kültürü yaygınlaştırılmalıdır. Birimimizde girişimci öğrencilerin teşvik edilmesi amacıyla öğrencilerin oluşturduğu bir girişimcilik topluluğu kurulmalıdır. Girişimciliği destekleyici etkinlik sayısı artırılmalıdır. Teknopark ve TTO tarafından yürütülen çalışmalar hakkında akademik personel periyodik olarak bilgilendirilmelidir. Öğretim elemanı ve öğrencilerin girişimcilik faaliyetleri desteklenmelidir. Dış paydaşlarla ve özellikle girişimci mezunlarla daha güçlü bağlar kurulmalıdır. 						

Tablo 35 Hedef Kartı 11

HEDEF KARTI-11							
Amaç (A.3)	Girişimcilik kültürünü yaygınlaştırmak ve girişimcilik faaliyetlerini geliştirmek.						
Hedef (H.3.2)	Birimimizin girişimcilik ve yenilikçilik faaliyetleri güçlendirilecektir.						
Amacın İlgili Olduğu GÜ Stratejik Plan Amacı	(A.3) Girişimcilik kültürünü yaygınlaştırmak ve girişimcilik faaliyetlerini geliştirmek.						
Amacın İlişkili Olduğu GÜ Stratejik Plan Hedefi	(S.H.3.2.) Girişimcilik kültürünün yaygınlaştırılması ve girişimcilik faaliyetleri ile bilgi ve teknolojinin toplumsal katkıya dönüştürülebilmesi amacıyla Üniversite farkındalık ve eylem faaliyetleri artırılacaktır.						
Performans Göstergeleri	Hedefe Etkisi (%)	Plan Dönemi Başlangıç Değeri (2023)	2024	2025	2026	2027	2028
PG.3.2.1 Düzenlenen girişimcilik temalı yarışmalara katılan öğretim elemanı ve öğrencilerin sayısı	50	4	5	5	6	6	7
PG.3.2.2 Girişimcilik temalı yarışmalara öğretim elemanı ve öğrencilerin aldığı ödül sayısı	50	4	5	5	6	6	7
Sorumlu Birim	Bölüm Başkanlıkları ve Dekanlık						
İş Birliği Yapılacak Birim(ler)	Araştırma-Geliştirme Kurum Koordinatörlüğü, Gazi Teknoloji Transfer Ofisi AŞ, Gazi Teknopark AŞ, TEKNOFEST ve Yarışmalar Koordinatörlüğü						
Riskler	<ul style="list-style-type: none"> Girişimcilik eğitimlerine yeterli katılımın olmaması Öğretim elemanları ve öğrencilerin girişimcilik eğilimine sahip olmamaları ve girişimcilik faaliyetlerine vakit ayırmamaları Girişimciliğin sadece teknik alanlar ile ilişkilendirilmesi Finansal kaynakların yetersizliği 						
Stratejiler	<ul style="list-style-type: none"> Girişimcilik ekosisteminin geliştirilmesi amacıyla girişimcilikte iyi örnekler/projeler akademisyen ve öğrencilere tanıtılarak organizasyonlara ve yarışmalara katılımı sağlanacaktır. Girişimcilik temalı yarışmalarda ödül alan öğretim elemanı ve öğrenciler birimizde duyurularak tanıtılacaktır. 						
Maliyet Tahmini	₺250.000						
Tespitler	<ul style="list-style-type: none"> Öğretim elemanı ve öğrenciler girişimciliğe yönelik yeterli bilgiye sahip olmayıp girişimcilik motivasyonu yeterli değildir. Üniversite-sanayi iş birliği sayısı patent, faydalı model ve endüstriyel tasarımlar bazında yetersizdir. Öğrencilerimiz için girişimcilikle ilgili farkındalık seviyesi düşüktür. Tescillenen veya başvurusu yapılan ulusal veya uluslararası patent/faydalı model/tasarım sayıları içerisinde ticarileşme potansiyeli düşüktür. 						
İhtiyaçlar	<ul style="list-style-type: none"> Öğrencilerin girişimciliği destekleyecek yarışmalara katılımı ve organizasyonunu teşvik edici ortamlar oluşturulmalı, ödül mekanizması sağlanmalıdır. Birimimiz öğretim elamanları ve öğrencileri tarafından geliştirilen projelerin girişimcilik kapsamında değerlendirilmesine yönelik teşvik edici mekanizmalar oluşturulmalıdır. Birimizde gerçekleştirilen bilimsel çalışmaların fikri haklarının korunması ve ticarileşmesine yönelik destek ve teşvik mekanizmaları kurulmalıdır. 						

Tablo 36 Hedef Kartı 12

HEDEF KARTI-12							
Amaç (A.4)	Sosyal sorumluluk bilinci, hizmet kalitesi ve paydaşlarla iş birliğini artırarak topluma katkı sağlamak.						
Hedef (H.4.1)	Toplumsal Katkı Öncelikli Alanları doğrultusunda faaliyetler yerel, bölgesel ve ulusal kalkınma hedefleriyle uyumlu bir şekilde yürütülerek topluma katkı sağlayacak etkinlik sayısı artırılabacaktır.						
Amacın İlgili Olduğu GÜ Stratejik Plan Amacı	(A.4) Sosyal sorumluluk bilinci, hizmet kalitesi ve paydaşlarla iş birliğini artırarak topluma katkı sağlamak.						
Amacın İlişkili Olduğu GÜ Stratejik Plan Hedefi	(S.H. 4.1.) Toplumsal Katkı Öncelikli Alanları doğrultusunda faaliyetler yerel, bölgesel ve ulusal kalkınma hedefleriyle uyumlu bir şekilde yürütülerek topluma katkı sağlayacak etkinlik sayısı artırılabacaktır.						
Performans Göstergeleri	Hedef Etkisi (%)	Plan Dönemi Başlangıç Değeri (2023)	2024	2025	2026	2027	2028
PG.4.1.1. Sosyal sorumluluk proje sayısı	20	10	12	14	15	17	18
PG.4.1.2 Toplumsal katkı öncelikli alanları kapsamında yürütülen etkinlik sayısı	20	36	40	42	44	46	48
PG.4.1.3 Sosyal transkripte başvuran öğrenci sayısı	20	13	20	30	40	50	60
Sorumlu Birim	Bölüm Başkanlıkları ve Dekanlık						
İş Birliği Yapılacak Birim(ler)	Basın ve Halkla İlişkiler Müdürlüğü, Sağlık Kültür ve Spor Daire Başkanlığı, Sosyal İşler ve Toplumsal Katkı Koordinatörlüğü, Bilgi İşlem Daire Başkanlığı						
Riskler	<ul style="list-style-type: none"> • Proje bazında kurumlar arası iş birliğinin sağlanamaması • Proje bütçeleri için mali kaynak yetersizliği • Öğrencilerin sosyal transkript ile ilgili farkındalığının olmaması 						
Stratejiler	<ul style="list-style-type: none"> • Toplum ihtiyaçları takip edilerek buna yönelik farkındalık sağlayacak proje ve etkinliklerin kapsamı genişletilerek sayıları artırılabacaktır. • Etkinlik tanıtımlarının yapılmasında sosyal medya, yazılı ve görsel basının etkin olarak kullanılması sağlanacaktır. • Öğrencilerin sosyal sorumluluk duygusunun ve toplumsal katkı alanında farkındalıklarının artırılması için sosyal transkript uygulaması yaygınlaştırılacaktır. 						
Maliyet Tahmini	₺20.000						
Tespitler	<ul style="list-style-type: none"> • Öğretim elemanları yürütülecek proje ve etkinlikler için mesleki yeterliliğe sahiptir. • Toplumsal katkı süreçlerine yönelik personel eksikliği bulunmaktadır. • Birimizde Toplumsal Katkı Çalışma Grubu bulunmaktadır. • Toplumsal katkı performansını izleme süreç ve mekanizmalarının değerlendirilmesi henüz sürdürülebilirlik kazanmamıştır. 						
İhtiyaçlar	<ul style="list-style-type: none"> • Toplumsal Katkı Öncelikli Alanlarına yönelik faaliyetlerin sürdürülebilir olması adına toplumsal katkı faaliyetlerine ayrılan bütçe sistematik bir yapıya kavuşturulmalıdır. • Öğrencilerin sosyal transkript uygulaması farkındalığı artırılmalıdır. 						

Tablo 37 Hedef Kartı 13

HEDEF KARTI-13							
Amaç (A.4)	Sosyal sorumluluk bilinci, hizmet kalitesi ve paydaşlarla iş birliğini artırarak topluma katkı sağlamak.						
Hedef (H.4.2)	Dezavantajlı gruplara yönelik uygulama/faaliyet/hizmet sayısı artırılabacaktır.						
Amacın İlgili Olduğu GÜ Stratejik Plan Amacı	(A.4) Sosyal sorumluluk bilinci, hizmet kalitesi ve paydaşlarla iş birliğini artırarak topluma katkı sağlamak.						
Amacın İlişkili Olduğu GÜ Stratejik Plan Hedefi	(S.H.4.2.) Dezavantajlı öğrencilerimize ve bireylere yönelik kapsayıcı uygulama sayısı artırılabacaktır.						
Performans Göstergeleri	Hedefe Etkisi (%)	Plan Dönemi Başlangıç Değeri (2023)	2024	2025	2026	2027	2028
PG.4.2.1 Dezavantajlı gruplara yönelik sosyal sorumluluk projesi sayısı	30	2	3	4	4	5	5
PG.4.2.2 Dezavantajlı gruplara yönelik etkinlik (kongre, toplantı, sosyal faaliyet vb.) sayısı	30	35	37	39	41	43	45
PG.4.2.3 Engelsiz Üniversite Bayrak Ödülleri başvuru sayısı	20	3	2	2	3	3	3
PG.4.2.4 Engelsiz Üniversite Bayrak Ödülleri sayısı	20	1	1	1	1	1	1
Sorumlu Birim	Bölüm Başkanlıkları ve Dekanlık						
İş Birliği Yapılacak Birim(ler)	Araştırma ve Uygulama Merkezleri, Sağlık Kültür ve Spor Daire Başkanlığı, Sosyal İşler ve Toplumsal Katkı Koordinatörlüğü, Bilgi İşlem Daire Başkanlığı, Basın ve Halkla İlişkiler Müdürlüğü						
Riskler	<ul style="list-style-type: none"> • Proje bütçeleri için mali kaynak yetersizliği • Dezavantajlı gruplara ulaşma güçlüğü 						
Stratejiler	<ul style="list-style-type: none"> • Kamu kurum ve kuruluşlarının kaynaklarının kullanılabilmesi amacıyla iş birliği artırılabacaktır. • Dezavantajlı grupların sorunlarını, ihtiyaçlarını ve bütçeme stratejilerini belirlemeye yönelik araştırmalar artırılabacaktır. • Engelli dostu kampüs uygulamaları çalışmalarına destek verilecektir. • Dezavantajlı gruplara yönelik proje sayısının artırılması amacıyla dezavantajlı gruplara yönelik proje hazırlama konusuna derslerde yer verilecektir. 						
Maliyet Tahmini	₺500.000						
Tespitler	<ul style="list-style-type: none"> • Dezavantajlı gruplar için uygun fiziki alanlara ihtiyaç duyulmaktadır. • Sosyal sorumluluk projelerinin gerçekleştirmesinde etkin rol oynayacak öğrenci toplulukları ve akademik birimler bulunmaktadır. • Birim bünyesinde gerçekleştirilen sosyal sorumluluk projeleri etkin bir şekilde duyurulmaktadır. • Engelsiz üniversite bayrak ödülleri başvuru süreçlerinin yönetimi için yeterli düzeyde personel bulunmaktadır. 						
İhtiyaçlar	<ul style="list-style-type: none"> • Öğrenci topluluklarının faaliyetleri artırılmalı ve öğrencilerin sosyal aktivitelere daha çok katılımı sağlanmalıdır. • Projelerin gerçekleştirilmesini sağlayacak yeterli bütçe sağlanmalıdır. • Sosyal sorumluluk projelerinin planlanması ve katılımı konusunda akademik/idari personel ve öğrenci toplulukları teşvik edilmelidir. 						

Tablo 38 Hedef Kartı 14

HEDEF KARTI-14							
Amaç (A.4)	Sosyal sorumluluk bilinci, hizmet kalitesi ve paydaşlarla iş birliğini artırarak topluma katkı sağlamak.						
Hedef (H.4.3)	Sağlıklı yaşam için toplumsal farkındalığı güçlendirmeye yönelik faaliyetler artırılabacaktır.						
Amacın İlgili Olduğu GÜ Stratejik Plan Amacı	(A.4) Sosyal sorumluluk bilinci, hizmet kalitesi ve paydaşlarla iş birliğini artırarak topluma katkı sağlamak.						
Amacın İlişkili Olduğu GÜ Stratejik Plan Hedefi	(S.H.4.4)Sağlıklı yaşam için toplumsal farkındalığı güçlendirmeye yönelik faaliyetler %10 artırılabacaktır.						
Performans Göstergeleri	Hedefe Etkisi (%)	Plan Dönemi Başlangıç Değeri (2023)	2024	2025	2026	2027	2028
PG.4.3.1 Sağlıklı yaşam davranışlarını (beslenme, fiziksel aktivite, hijyen, bağımlılıkla mücadele, stres yönetimi vb.) artırmaya yönelik düzenlenen etkinlik sayısı	50	14	16	18	20	22	24
PG.4.3.2 Sağlıklı yaşam davranışlarını (beslenme, fiziksel aktivite, hijyen, bağımlılıkla mücadele, stres yönetimi vb.) kapsayan danışmanlık hizmetlerinden yararlanan danışan sayısı	50	1585	1600	1650	1700	1750	1800
Sorumlu Birim	Bölüm Başkanlıkları ve Dekanlık						
İş Birliği Yapılacak Birim(ler)	Basın ve Halkla İlişkiler Müdürlüğü, Sağlık Kültür ve Spor Daire Başkanlığı, Sosyal İlişkiler ve Toplumsal Katkı Koordinatörlüğü, Bilgi İşlem Daire Başkanlığı						
Riskler	<ul style="list-style-type: none"> • Küresel salgın, afet ya da öngörülemez durumlar nedeniyle planlanan etkinliklerin yapılamaması • Etkinliklere katılımın yetersiz olması • Planlanan etkinlikler için teknik altyapı ve personel eksikliklerinin olması 						
Stratejiler	<ul style="list-style-type: none"> • Toplumun sağlıklı yaşam davranışlarını geliştirmeye yönelik etkinlik sayısı artırılabacaktır. • Birimde düzenlenen faaliyetlere katılım teşvik edilecektir. 						
Maliyet Tahmini	₺50.000						
Tespitler	<ul style="list-style-type: none"> • Etkinlikleri düzenleyecek akademik personel mesleki yeterliliğine sahiptir. • Toplumun sağlıklı yaşam davranışlarını kazanmaya yönelik ilgi ve isteği bulunmaktadır. • Birim yönetimi sağlıklı yaşam faaliyetlerine öncülük ve teşvik etmektedir. • Öğrenci topluluklarının çeşitliliği fazladır ve topluluklar tarafından aktif çalışmalar gerçekleştirilmektedir. 						
İhtiyaçlar	<ul style="list-style-type: none"> • Etkinliklerin belirlenmesinde toplumsal gereksinimler göz önünde bulundurulmalıdır. • Etkinlikleri düzenleyecek akademik personel motive ve teşvik edilmelidir. • Sağlıklı yaşamı teşvik etmek için hastaneler, toplum sağlığı merkezleri ve okullar ile iş birliği oluşturulmalıdır. • Alkol, tütün ve uyuşturucu gibi zararlı maddelerin kullanımıyla ilgili eğitimler planlanmalıdır. 						

Tablo 39 Hedef Kartı 15

HEDEF KARTI-15							
Amaç (A.4)	Sosyal sorumluluk bilinci, hizmet kalitesi ve paydaşlarla iş birliğini artırarak topluma katkı sağlamak.						
Hedef (H.4.4)	Sağlıklı çevre bilincinin oluşturulmasına ilişkin faaliyetler artırılabacaktır.						
Amacın İlgili Olduğu GÜ Stratejik Plan Amacı	(A.4) Sosyal sorumluluk bilinci, hizmet kalitesi ve paydaşlarla iş birliğini artırarak topluma katkı sağlamak.						
Amacın İlişkili Olduğu GÜ Stratejik Plan Hedefi	(S.H.4.5.)Çevre sorunlarına çözüm geliştirici önlemler almak, öneriler sunmak ve farkındalık oluşturmak üzere sağlıklı çevre bilincinin oluşturulmasına ilişkin faaliyetler %10 artırılabacaktır.						
Performans Göstergeleri	Hedefe Etkisi (%)	Plan Dönemi Başlangıç Değeri (2023)	2024	2025	2026	2027	2028
PG.4.4.1 Atık Yönetim Sistemi, iklim değişikliği, hayvan hakları ve çevre bilinci farkındalığını artırmaya yönelik toplam faaliyet (konferans, seminer, söyleşi, eğitim, barınak ziyareti vb.) sayısı	50	4	5	6	7	8	9
PG.4.4.2 Atık Yönetim Sistemi, iklim değişikliği, hayvan hakları ve çevre bilinci kapsamına giren konulara ilişkin yayın sayısı	50	7	8	9	10	11	12
Sorumlu Birim	Bölüm Başkanlıkları ve Dekanlık						
İş Birliği Yapılacak Birim(ler)	Basın ve Halkla İlişkiler Müdürlüğü, Sağlık Kültür ve Spor Daire Başkanlığı, Sosyal İşler ve Toplumsal Katkı Koordinatörlüğü, Bilgi İşlem Daire Başkanlığı						
Riskler	<ul style="list-style-type: none"> Mali kaynak yetersizliği Toplumun yeterli düzeyde ilgi göstermemesi Birimde alana özgü uzman sayısının sınırlı olması nedeniyle bu konuda faaliyetlerin istenilen düzeyde gerçekleştirilememesi 						
Stratejiler	<ul style="list-style-type: none"> Sıfır atık konusunda ilgili kuruluşlar ile iş birliği sağlanacaktır. Atık yönetim sisteminin oluşturularak sürekliliği sağlanacaktır. Personel ve öğrencilere etkili yöntemler ile geri dönüşüm ve çevresel sürdürülebilirlik, su ve karbon ayak izi konularında eğitim verilerek farkındalık artırılacak ve bu konularda projeler geliştirilecektir. 						
Maliyet Tahmini	₺50.000						
Tespitler	•Sürdürülebilir ve iklim dostu kampüs çalışmaları birimizce benimsenmektedir.						
İhtiyaçlar	<ul style="list-style-type: none"> Birim içinde planlamalar yapılırken doğal yapının ve yeşil çevrenin korunmasına ilişkin önlemler alınmalıdır. Sıfır atık, enerji verimliliği ve sürdürülebilir kampüs konusunda çalışma ve proje destekleri artırılmalıdır. Sıfır atık bilincinin ve farkındalığın artırılması amacıyla çevreye ilişkin çeşitli eğitimler, etkinlikler düzenlenmelidir. 						

Tablo 40 Hedef Kartı 16

HEDEF KARTI-16							
Amaç (A.5)	Ulusal ve uluslararası normlar çerçevesinde kurumsal dönüşümü güçlendirmek.						
Hedef (H.5.1)	Öğrenci, mezun, akademik ve idari personelin kurumsal aidiyet duygusunu güçlendirecek etkinlik ve uygulama sayısı artırılacaktır.						
Amacın İlgili Olduğu GÜ Stratejik Plan Amacı	(A.5) Ulusal ve uluslararası normlar çerçevesinde kurumsal dönüşümü güçlendirmek.						
Amacın İlişkili Olduğu GÜ Stratejik Plan Hedefi	(S.H.5.1) Öğrenci, mezun, akademik ve idari personelin kurumsal aidiyet duygusunu güçlendirecek etkinlik ve uygulama sayısı artırılacaktır.						
Performans Göstergeleri	Hedefe Etkisi (%)	Plan Dönemi Başlangıç Değeri (2023)	2024	2025	2026	2027	2028
PG.5.1.1 Öğrenci, akademik personel ve idari personelin ortalama memnuniyet düzeyi	50	60	62	65	70	75	80
PG.5.1.2 Birimde kurumsal aidiyet duygusunu güçlendirecek (öğrenci/mezun/akademik/idari personele yönelik her türlü kariyer-bilimsel-sosyal) katılınan etkinlik sayısı	50	26	28	30	32	34	36
Sorumlu Birim	Bölüm Başkanlıkları ve Dekanlık						
İş Birliği Yapılacak Birim(ler)	Kalite Komisyonu, Kariyer Planlama Uygulama ve Araştırma Merkezi, Sağlık, Kültür ve Spor Daire Başkanlığı, Basın ve Halkla İlişkiler Müdürlüğü, Bilgi İşlem Daire Başkanlığı, İstatistik Danışmanlık Eğitim Uygulama ve Araştırma Merkezi						
Riskler	<ul style="list-style-type: none"> •Mezunları izleme, iletişim ve iş birliği çalışmalarının yeterli olmaması •Öğrenci, akademik ve idari personelin kullanımı için yeterli sosyal mekân ve yeşil alan bulunmaması •Kurumsal aidiyeti güçlendirecek etkinliklere ayrılan kaynak yetersizliği 						
Stratejiler	<ul style="list-style-type: none"> •Mezun takip sistemi daha etkin kullanılmasına yönelik görünürlüğünün artırılması ve konuyla ilgili daha fazla mezuna ulaşılması sağlanacaktır. •Hizmet içi eğitim programlarının personelin günümüz şartlarına uyum sağlaması ve niteliklerini artırmaya yönelik planlanacaktır. •Akademik ve idari personelin kurumsal ihtiyaçlarına yönelik memnuniyet düzeylerinin ölçülmesine devam edilecektir. •Öğrencilerin memnuniyet düzeylerinin belirlenmesine anketler yoluyla devam edilecektir. •Mezun Bilgi Sistemi (MBS) duyuruları arttırılacaktır. •Öğrenci ve mezunların aidiyetinin artırılması için faaliyetler düzenlenecektir. 						
Maliyet Tahmini	₺100.000						
Tespitler	<ul style="list-style-type: none"> •Birimimiz, güçlü bir iç ve dış paydaş kitlesine sahiptir. •Paydaş görüşleri anketlerle takip edilmesine rağmen ankete katılım sayısı düşüktür. 						
İhtiyaçlar	<ul style="list-style-type: none"> •Anketlerde gelişmeye açık yön olarak tespit edilen konularda iyileştirme çalışmaları yürütülmelidir. •Öğrencilerin talep ve görüşlerini iletebilecekleri daha aktif mekanizmalar geliştirilmelidir. •Mezunlarla olan iletişim ve iş birliği geliştirilmelidir. 						

Tablo 41 Hedef Kartı 17

HEDEF KARTI-17							
Amaç (A.5)	Ulusal ve uluslararası normlar çerçevesinde kurumsal dönüşümü güçlendirmek.						
Hedef (H.5.2)	Kalite güvencesi sistemi süreçlerinin sürekli izlenmesi, ölçülmesi ve iyileştirilmesi sağlanarak iç ve dış paydaşların katılımı artırılabacaktır.						
Amacın İlgili Olduğu GÜ Stratejik Plan Amacı	(A.5) Ulusal ve uluslararası normlar çerçevesinde kurumsal dönüşümü güçlendirmek.						
Amacın İlişkili Olduğu GÜ Stratejik Plan Hedefi	(S.H.5.4) Kalite güvencesi sistemi süreçlerinin sürekli izlenmesi, ölçülmesi ve iyileştirilmesi sağlanarak iç ve dış paydaşların katılımı artırılabacaktır.						
Performans Göstergeleri	Hedef Etkisi (%)	Plan Dönemi Başlangıç Değeri (2023)	2024	2025	2026	2027	2028
PG.5.2.1 Kalite güvencesi sistemi süreçlerinin sürekli izlenmesi, ölçülmesi ve iyileştirilmesi kapsamında hazırlanan Kalite İyileştirme Planında öngörülen iyileştirmelerin gerçekleşme oranı (Gerçekleşen iyileştirme sayısı/ Öngörülen iyileştirme sayısı)	40	Başlangıç değeri bulunmamaktadır.	0,30	0,31	0,32	0,34	0,36
PG.5.2.2 Kalite eğitimi sertifikasına sahip akademik ve idari personel sayısı*	20	16	17	18	19	20	21
PG.5.2.3 İç ve dış paydaşların karar alma süreçlerine katılımlarına yönelik etkinlik sayısı	40	6	10	10	10	10	10
Sorumlu Birim	Bölüm Başkanlıkları ve Dekanlık						
İş Birliği Yapılacak Birim(ler)	Kalite Komisyonu ve Kalite Koordinatörlüğü, Uzaktan Eğitim Uygulama Araştırma Merkezi						
Riskler	<ul style="list-style-type: none"> Birim İç Değerlendirme Raporları ve İyileştirme Planlarında içerik hatalarının var olması İç ve dış paydaş katılımının istenilen düzeyde olmaması Birim İç Değerlendirme Raporları ve İyileştirme Planlarında izleme ve değerlendirme çalışmalarında güvenli ve zamanında veri akışı olmaması 						
Stratejiler	<ul style="list-style-type: none"> Kalite süreçlerine yönelik eğitim ve farkındalık çalışmalarının devamlılığı sağlanacaktır. İç ve dış paydaş katılımını teşvik etmeye yönelik faaliyetlerin sayısı artırılabacaktır. Birim kalite komisyonu izleme/değerlendirme toplantılarının sürdürülmesi sağlanacaktır. 						
Maliyet Tahmini	₺ 20.000						
Tespitler	<ul style="list-style-type: none"> Kalite yönetimi sürecine ilişkin Yükseköğretim Kalite Kurulu tarafından yapılan değerlendirme kurumsal bilinç oluşturmuştur. İzleme ve değerlendirme toplantıları ile hedef gerçekleşme oranları takip edilmekte, gerçekleşme oranı düşük olan hedefler için gerekli önlemler alınmaktadır. Öğrencilerin kalite iyileştirme çalışmalarına katılımı gelişmeye açık yöndür. 						
İhtiyaçlar	<ul style="list-style-type: none"> Akademik ve idari personelin kurumsal iyileştirme ve kalite süreçlerine yönelik sorumluluklarına dair farkındalık düzeylerini artırılmalıdır. Kalite ve akreditasyona ilişkin eğitim ve faaliyetler sürdürülmelidir. İç ve dış paydaş katılımının artırılarak alınan paydaş görüşleri doğrultusunda yapılan iyileştirmelerle ilgili sistematik geri bildirimlerde bulunulmalıdır. Akademik ve idari personel ile öğrencilerin karar alma süreçlerine katılımı artırılmalıdır. 						

Tablo 42 Hedef Kartı 18

HEDEF KARTI-18							
Amaç (A.5)	Ulusal ve uluslararası normlar çerçevesinde kurumsal dönüşümü güçlendirmek.						
Hedef (H.5.3)	Birimimiz bünyesinde kurumsallaşmaya yönelik iç kontrol, risk ve stratejik planlamaya ilişkin çalışmalar sürdürülecektir.						
Amacın İlgili Olduğu GÜ Stratejik Plan Amacı	(A.5) Ulusal ve uluslararası normlar çerçevesinde kurumsal dönüşümü güçlendirmek.						
Amacın İlişkili Olduğu GÜ Stratejik Plan Hedefi	(S.H.5.5) Üniversitemiz bünyesinde kurumsallaşmaya yönelik iç kontrol, risk ve stratejik planlamaya ilişkin uygulamalar yaygınlaştırılacaktır.						
Performans Göstergeleri	Hedefe Etkisi (%)	Plan Dönemi Başlangıç Değeri (2023)	2024	2025	2026	2027	2028
PG.5.3.1 Kurumsallaşmaya yönelik iç kontrol düzeyinde gerçekleştirilen toplantı sayısı	40	4	5	6	7	8	9
PG.5.3.2 Kurumsallaşmaya yönelik stratejik planlama düzeyinde gerçekleştirilen toplantı sayısı	30	6	7	8	9	10	11
PG.5.3.3 Kurumsallaşmaya yönelik risk yönetimi düzeyinde gerçekleştirilen toplantı sayısı	30	9	10	11	12	13	14
Sorumlu Birim	Bölüm Başkanlıkları ve Dekanlık						
İş Birliği Yapılacak Birim(ler)	Strateji Geliştirme Kurulu, İç Kontrol Koordinasyon Grubu, Risk İzleme ve Yönlendirme Komisyonu						
Riskler	• Akademik ve idari personel sayısının az olması						
Stratejiler	• Kurul/Komisyon çalışmaları doğrultusunda yönerge, çalışma usul ve esasları bütün olarak ele alınarak görev dağılımı yapıp takvim dahilinde raporlar oluşturulacaktır.						
Maliyet Tahmini	₺ 20.000						
Tespitler	<ul style="list-style-type: none"> • İzleme ve değerlendirme toplantıları ile stratejik plan gerçekleşme oranları takip edilmekte, gerçekleşme oranı düşük olan hedefler için gerekli önlemler alınmaktadır. • Birim Risk Yönetimi Çalışma Grubu risk izleme sistemini aktif bir şekilde kullanmaktadır. • Çalışanların kurumsal yönetim süreçlerine ilişkin yürütülen çalışmalarda sorumluluklarına yönelik farkındalıkları düşüktür. 						
İhtiyaçlar	<ul style="list-style-type: none"> • İç kontrol sistemindeki veriler düzenli olarak takip edilmelidir. • İç kontrol kapsamında faaliyetlere yönelik politika/prosedür eksiklikleri giderilmelidir. 						

7.3 Hedef Riskleri ve Kontrol Faaliyetleri

Tablo 43 Hedef Riskleri ve Kontrol Faaliyetleri

Risk	Açıklama	Kontrol Faaliyetleri
H.1.1 Kişisel ve toplumsal gelişimi destekleyen eğitim ve öğretim ortamı oluşturmak üzere etkili öğrenme ortamları ve kaynakları ile öğretim elemanlarının yetkinliği geliştirilecektir.		
<ul style="list-style-type: none">• Enflasyon ve döviz kurlarındaki artışların planlanmış ve yapılacak yatırımlara olumsuz etkisi• Teşvik veya ödül yönergesine başvuru sayısının düşük kalması	<ul style="list-style-type: none">• Kütüphanede alana yönelik basılı ve elektronik kaynak sayısı yetersiz kalmaktadır.Derslik ve laboratuvar olanakları öğrenci artış oranının altında kalmaktadır.• Öğrenci merkezli öğrenme ortamına teşvik edici uygulamalar eğitimcilerin eğitimi programlarında yeterince yer almamaktadır.• Öğretim elemanlarının eğitim faaliyetlerine yönelik teşvik ve ödül sistemi beklenen düzeyde uygulanmamaktadır.	<ul style="list-style-type: none">• Teknolojik alt yapı desteklenecektir.• Öğretim elemanlarına eğitim faaliyetlerine yönelik teşvik ve ödül yönergesi hakkında bilgilendirmeler yapılacaktır.• Eğitim ve altyapı kaynak tahsisi artırılarak altyapı projeleri, hibe, bağış vb. yoluyla dış kaynaklar zenginleştirilecektir.• Gazi Eğitim Fakültesi koordinasyonunda yapılacak Eğitimcilerin Eğitimi faaliyetleri tüm bölümlere duyurulacaktır.
H.1.2 Üniversitemizin Uluslararasılaşma Politikası doğrultusunda yurt dışındaki üniversite, enstitü, araştırma merkezi ve alana yönelik diğer kuruluşlarla öğrenci ve öğretim elemanı dolaşım ve bilimsel iş birliği artırılacaktır.		
<ul style="list-style-type: none">• Küresel salgın vb. mücbir sebeplerle uluslararası dolaşım ve iş birliğinin sınırlanması• Yabancı dilde eğitim veren programların sınırlı sayıda olması• Enflasyon ve döviz kurlarındaki artışların olumsuz etkisi	<ul style="list-style-type: none">• Uluslararası kurumlarla iş birliği istenilen düzeyde değildir• Uluslararası değişim programlarına yabancı öğretim üyesi ve öğrencilerin katılımı yeterli düzeyde değildir• Programlarda uluslararası iş birliği yeterli düzeyde değildir.• Yabancı dil kullanım hâkimiyetine sahip öğretim elemanı sayısı sınırlıdır	<ul style="list-style-type: none">• Yabancı öğrencilere ve yabancı öğretim elemanlarına yönelik oryantasyon (uyum) programları yürütülecektir.• Yabancı uyruklu öğrenci sayısının artırılması amacıyla akademik birimlerin tanıtımına yönelik sosyal medyada yabancı dilde yayın sayısı artırılacaktır.• Alana yönelik uluslararası iş birlikli projelere katılımı teşvik edilecektir.

Risk	Açıklama	Kontrol Faaliyetleri
<p>H.1.3 Tüm paydaş görüşleri dikkate alınarak programların izlenmesi, iyileştirilmesi ve güncellenmesine yönelik faaliyetler geliştirilerek birimdeki akredite edilmiş programların sürdürülebilirliği sağlanacak, yeni akreditasyon sürecine yönelik faaliyet sayısı artırılacaktır.</p>		
<ul style="list-style-type: none"> • Program akreditasyonunun program tercihinde önemli bir etken olmaya başlamasına rağmen bu konuda ayrı bir kaynak ayrımı yapılmaması • Mücbir sebeplerden dolayı uzaktan eğitime geçilmesi • Mezunların ve işverenin ankete katılımının düşük olması • İşveren görüş anketinde taraflı tutum sergilenmesi 	<ul style="list-style-type: none"> • Eğitim-öğretim katkı süreçlerini yürütmek üzere gerekli idari yapılanmayı sağlamak için kurul/komisyon/koordinatörlükler bulunmaktadır. •Eğitim-öğretim süreçlerini desteklemek ve izlemek amacıyla Veri Yönetim Sistemi bulunmaktadır. 	<ul style="list-style-type: none"> • Program değerlendirme kapsamında birim genelinde ortak bir sistem oluşturmak için Program Değerlendirme Kılavuzunun etkin bir şekilde uygulanması için gerekli önlemler alınacaktır. • Memnuniyet anketlerine katılımın artırılması amacıyla bilgilendirme, sonuçları duyurma ve analiz sonuçlarına göre yürütülen iyileştirme çalışmalarını aktarma gibi faaliyetler yürütülecektir. • Müfredat güncellenmesinin gerçekleşebilmesi için program yeterlilikleri mezunlar ve işverenler ile birlikte iç paydaşlara yapılacak anketler ile sorgulanacak ve sonuçlarına göre müfredata yönelik güncellemeler yapılması sağlanacaktır.
<p>H.1.4 Yaşam boyu öğrenmeyi merkeze alan kapsayıcı bir bakış açısıyla, iç ve dış paydaş katılımlı, çevrim içi dijital teknolojilerin ön planda tutulduğu, Üniversitemizin politikaları ile ilişkilendirilen ulusal ve uluslararası uzaktan eğitim faaliyetlerinin sayısı artırılacaktır.</p>		
<ul style="list-style-type: none"> • Paydaşlara yönelik düzenlenen çevrim içi faaliyetlere talep olmaması • Çevrim içi etkinliklere katılımın beklenen düzeyde gerçekleşmemesi 	<ul style="list-style-type: none"> • Çevrim içi faaliyetlere yönelik olarak Uzaktan Eğitim Uygulama ve Araştırma Merkezi gerekli teknik destek altyapısını sağlamaktadır. • Eğitim ve öğretim süreçlerine yönelik teknolojik araçlar kullanılmaktadır. 	<ul style="list-style-type: none"> • Yaşam boyu öğrenmeyi merkeze alarak Birim personeli ve öğrencilerinin ihtiyaç duyduğu eğitimler iç ve dış paydaşlarla iş birliği içerisinde sunulacaktır. • Dijital ortamda oluşan e-öğrenme verilerinin; bilgi güvenliği, gizlilik ve bilişim etiği boyutları göz önünde bulundurularak saklanacak, bunun yanında bu veriler ilgili paydaşlarla yine aynı ilkeler göz önünde bulundurularak paylaşılacaktır. • Düzenlenen etkinliklerin tanıtım ve duyurusu ile ilgili çalışmalara ağırlık verilecektir.

Risk	Açıklama	Kontrol Faaliyetleri
H.2.1 Araştırma Üniversitesi misyonu doğrultusunda araştırma kapasitesi ve Ar-Ge faaliyetleri sayısı artırılacaktır.		
<ul style="list-style-type: none"> • Projelerde kullanılan analiz sistemlerinin arızalanması, eskimesi durumlarında ve sarf, kimyasal alımları ile ilgili proje bütçelerinin ve iç desteklerin ekonomik kur dalgalanmalarıyla yetersiz kalması sonucu proje çıktısı yayın ve hizmet sayılarında düşüş olması • Akademisyen sayısının azlığı sebebiyle kişi başına düşen iş yükü miktarının fazla olması sebebiyle araştırma geliştirme faaliyetlerine gereken zamanın ayrılamaması. 	<ul style="list-style-type: none"> • Araştırmacı sayısı ve fiziki mekanlar yeterli düzeyde değildir. • Çalışma yapılacak fiziki alanların geliştirilmesine ihtiyaç duyulmaktadır. • Uluslararası indekslerde taranan ve yüksek etki faktörlü bilimsel dergilerde yayınlanan makale sayısı yüksektir. 	<ul style="list-style-type: none"> • Dış kaynaklı proje başvuru sayısının artırılması desteklenecektir. • Proje bilgilendirme çalışmalarının devamlılığı sağlanacaktır. • Dergilerle ikili anlaşmaların açık erişime yönelik yapılması girişimleri desteklenecektir. • Ar-Ge hizmet sayılarını artırmak için birimlere hedef konulacak ve kayıt sistemi oluşturulacaktır.
H.2.2 Patent, faydalı model başvuru ve tescil sayısı artırılmasına yönelik faaliyetler yapılacaktır.		
<ul style="list-style-type: none"> • Buluş, faydalı model ve endüstriyel tasarımlar konusunda farkındalık, terminoloji ve süreçlerin öğrenci ve öğretim elemanları tarafından yeterince bilinmemesi • Buluş, faydalı model ve endüstriyel tasarımların tescile dönüşmesinde geçen sürenin uzun olması 	<ul style="list-style-type: none"> • Tescillenen veya başvurusu yapılan ulusal veya uluslararası patent/faydalı model/tasarım sayısı yeterli değildir. • Proje ve patent konularında danışmanlık desteği alınmaktadır. • Ulusal ve uluslararası dış kaynaklı projeler ve BAP projeleri konusunda paydaşlar ile iş birlikleri bulunmaktadır. 	<ul style="list-style-type: none"> • Gazi TTO AŞ'nin Ar-Ge İdari Birimleri paydaşlığında eğitim, odak toplantı, çalıştay ve ziyaretler ile farkındalık artırma ve kolaylaştırıcılık faaliyetleri yapılacaktır. • Proje ve patent konularında yasal sürece ilişkin destek alınacaktır.
H.2.3 Ar-Ge çalışmalarının sonuç ve çıktıları takip edilerek en yüksek değere ulaşmak üzere araştırma kalitesi artırılacaktır.		
<ul style="list-style-type: none"> • %50 ve %10'luk dilimdeki dergilerde yayın yapmanın, altyapı ve bütçe gereksinimlerinin yüksek olması • Ödül programlarının duyurulmasına rağmen başvuruların düşük olması • Pek çok saygın bilimsel derginin açık erişim statüsüne geçmesi ile açık erişim ücretlerinin kur dalgalanmaları nedeniyle çok yüksek olması • Akademisyenlerin ders yükünün artması nedeniyle araştırmaya ayırdıkları zamanın azalması 	<ul style="list-style-type: none"> • Uluslararası indekslerde taranan ve yüksek etkili bilimsel dergilerde yayınlanan makale sayısı yüksektir. • Yüksek bütçeli ve akademik performansa dayalı BAP proje türleri ile araştırmacılar teşvik edilmektedir. • Alanında ulusal ve uluslararası nitelikli araştırmaları ve yüksek sayıda atıfları bulunan akademisyenler bulunmaktadır. 	<ul style="list-style-type: none"> • Ar-Ge Koordinatörlüğü ve Ar-Ge birimlerinin bir arada çalışmaları ile ödül başvurularına yönlendirme, aday gösterme ve farkındalık artırma çalışmaları desteklenecektir. • Öğretim elemanlarının yabancı dil düzeyinin geliştirilmesine yönelik eğitim, etkinlik vb. sayısının artırılması amacıyla faaliyet düzenlenecektir.

Risk	Açıklama	Kontrol Faaliyetleri
H.2.4 Ulusal ve uluslararası düzeyde kamu-iş dünyası-üniversite iş birliklerini önceleyen bir yaklaşımla araştırmaya yönelik etkileşim ve iş birlikleri artırılacaktır.		
<ul style="list-style-type: none"> İş birlikli proje, yayın sayılarının araştırma kapasitesi ve kalitesine göre düşük olması Üniversite-iş dünyası/kamu iş birliğinin sınırlı olması 	<ul style="list-style-type: none"> Bilimsel araştırmalara/projelere verilen destekler gelişmeye açık yöndür. Küresel ve ulusal araştırma-geliştirme ve girişimcilik eğilimleri ile kalkınma hedefleri doğrultusunda ulusal ve uluslararası yükseköğretim kurumlarıyla iş birlikleri yapılmaktadır. 	<ul style="list-style-type: none"> AVESİS kurumsal raporları ile öğretim elemanlarının görünürlüğünün iyileştirilmesi sağlanacaktır. Hedef göstergeler ile iş birlikli proje ve çıktılara dikkat edilecektir.
H.2.5 Öğrencilere araştırma yetkinliği kazandırılmasına yönelik proje temelli uygulamalar yaygınlaştırılarak araştırmacı öğrenci sayısı artırılacaktır.		
<ul style="list-style-type: none"> Öğrencilerin projelere dahil edilmesi ile ilgili öğrencinin motivasyon ve farkındalık eksikliği Uluslararası iş birliği ile ilgili zorluklar ve eksiklikler 	<ul style="list-style-type: none"> TÜBİTAK tarafından lisans öğrencilerine yönelik burs imkanları sağlanmaktadır. Lisans öğrencileri tarafından gerçekleştirilen proje sayısında artış vardır. Müfredatta bulunan seminer ve mezuniyet projesi derslerinde proje yazma ve proje yönetimi ile ilgili bilgi verilmektedir. 	<ul style="list-style-type: none"> Akademisyenlerin araştırma konusunda öğrencilere farkındalık oluşturması ve onları teşvik etmesi sağlanacaktır. TÜBİTAK 2209A ve B projelerine daha fazla sayıda başvuru yapılması desteklenecektir. Araştırmacı öğrenciler için ödül gibi teşvik mekanizmaları oluşturulacaktır. Müfredatta bulunan seminer ve mezuniyet projesi derslerinde proje yazma ve proje yönetimi ile ilgili bilgi verilmeye devam edilecektir.
H.3.1 Girişimcilik kültürünün yaygınlaştırılması ve girişimcilik faaliyetleri ile bilgi ve teknolojinin toplumsal katkıya dönüştürülebilmesi amacıyla farkındalık ve eylem faaliyetleri sürdürülecektir.		
<ul style="list-style-type: none"> Girişimcilik eğitimlerine yeterli katılımın olmaması Öğretim elemanları ve öğrencilerin girişimcilik eğilimine sahip olmamaları ve girişimcilik faaliyetlerine vakit ayırmamaları Girişimciliğin sadece teknik alanlar ile ilişkilendirilmesi Finansal kaynakların yetersizliği 	<ul style="list-style-type: none"> Öğretim elemanı ve öğrenciler girişimciliğe yönelik yeterli bilgiye sahip değildir. Girişimciliğe yönelik dersler yeterli sayıda değildir. Teknopark ve TTO tarafından yürütülen çalışmalar hakkında akademik personelin bilgi düzeyinin yeterliliği geliştirilmelidir. Programlarda öğretim üyeleri ders yükleri nedeniyle girişimcilik faaliyetlerine yeterli vakit ayıramamaktadır. 	<ul style="list-style-type: none"> Öğretim elemanı, öğrenci ve mezunlara yönelik girişimcilik konusunda eğitim ve bilgilendirme toplantıları düzenlenmeye devam edilecektir. Birimimizde Teknopark ve TTO tanıtımı amacıyla etkinlikler düzenlenecektir.

Risk	Açıklama	Kontrol Faaliyetleri
H.3.2 Birimimizin girişimcilik ve yenilikçilik faaliyetleri güçlendirilecektir.		
<ul style="list-style-type: none"> Girişimcilik eğitimlerine yeterli katılımın olmaması Öğretim elemanları ve öğrencilerin girişimcilik eğilimine sahip olmamaları ve girişimcilik faaliyetlerine vakit ayırmamaları Girişimciliğin sadece teknik alanlar ile ilişkilendirilmesi Finansal kaynakların yetersizliği 	<ul style="list-style-type: none"> Öğretim elemanı ve öğrenciler girişimciliğe yönelik yeterli bilgiye sahip olmayıp girişimcilik motivasyonu yeterli değildir. Üniversite-sanayi iş birliği sayısı patent, faydalı model ve endüstriyel tasarımlar bazında yetersizdir. Öğrencilerimiz için girişimcilikle ilgili farkındalık seviyesi düşüktür. Tescillenen veya başvurusu yapılan ulusal veya uluslararası patent/faydalı model/tasarım sayıları içerisinde ticarileşme potansiyeli düşüktür. 	<ul style="list-style-type: none"> Girişimcilik ekosisteminin geliştirilmesi amacıyla girişimcilikte iyi örnekler/projeler akademisyen ve öğrencilere tanıtılarak organizasyonlara ve yarışmalara katılımı sağlanacaktır. Girişimcilik temalı yarışmalarda ödül alan öğretim elemanı ve öğrenciler birimizde duyurularak tanıtılacaktır.
H.4.1 Toplumsal Katkı Öncelikli Alanları doğrultusunda faaliyetler yerel, bölgesel ve ulusal kalkınma hedefleriyle uyumlu bir şekilde yürütülerek topluma katkı sağlayacak etkinlik sayısı artırılacaktır.		
<ul style="list-style-type: none"> Proje bazında kurumlar arası iş birliğinin sağlanamaması Proje bütçeleri için mali kaynak yetersizliği Öğrencilerin sosyal transkript ile ilgili farkındalığının olmaması 	<ul style="list-style-type: none"> Öğretim elemanları yürütülecek proje ve etkinlikler için mesleki yeterliliğe sahiptir. Toplumsal katkı süreçlerine yönelik personel eksikliği bulunmaktadır. Birimimizde Toplumsal Katkı Çalışma Grubu bulunmaktadır. Toplumsal katkı performansını izleme süreç ve mekanizmalarının değerlendirilmesi henüz sürdürülebilirlik kazanmamıştır. 	<ul style="list-style-type: none"> Toplum ihtiyaçları takip edilerek buna yönelik farkındalık sağlayacak proje ve etkinliklerin kapsamı genişletilerek sayısı artırılacaktır. Etkinlik tanıtımlarının yapılmasında sosyal medya, yazılı ve görsel basının etkin olarak kullanılması sağlanacaktır. Öğrencilerin sosyal sorumluluk duygusunun ve toplumsal katkı alanında farkındalıklarının artırılması için sosyal transkript uygulaması yaygınlaştırılacaktır.
H.4.2 Dezavantajlı gruplara yönelik uygulama/faaliyet/hizmet sayısı artırılacaktır.		
<ul style="list-style-type: none"> Proje bütçeleri için mali kaynak yetersizliği Dezavantajlı gruplara ulaşma güçlüğü 	<ul style="list-style-type: none"> Dezavantajlı gruplar için uygun fiziki alanlara ihtiyaç duyulmaktadır. Sosyal sorumluluk projelerinin gerçekleştirmesinde etkin rol oynayacak öğrenci toplulukları ve akademik birimler bulunmaktadır. Birim bünyesinde gerçekleştirilen sosyal sorumluluk projeleri etkin bir şekilde duyurulmaktadır. Engelsiz üniversite bayrak ödülleri başvuru süreçlerinin yönetimi için yeterli düzeyde personel bulunmaktadır. 	<ul style="list-style-type: none"> Kamu kurum ve kuruluşlarının kaynaklarının kullanılabilmesi amacıyla iş birliği artırılacaktır. Dezavantajlı grupların sorunlarını, ihtiyaçlarını ve başatme stratejilerini belirlemeye yönelik araştırmalar artırılacaktır. Engelli dostu kampüs uygulamaları çalışmalarına destek verilecektir. Dezavantajlı gruplara yönelik proje sayısının artırılması amacıyla dezavantajlı gruplara yönelik proje hazırlama konusuna derslerde yer verilecektir.

Risk	Açıklama	Kontrol Faaliyetleri
H.4.3 Sağlıklı yaşam için toplumsal farkındalığı güçlendirmeye yönelik faaliyetler artırılabacaktır.		
<ul style="list-style-type: none"> • Küresel salgın, afet ya da öngörülemeyen durumlar nedeniyle planlanan etkinliklerin yapılamaması • Etkinliklere katılımın yetersiz olması • Planlanan etkinlikler için teknik altyapı ve personel eksikliklerinin olması 	<ul style="list-style-type: none"> • Etkinlikleri düzenleyecek akademik personel mesleki yeterliliğine sahiptir. • Toplumun sağlıklı yaşam davranışlarını kazanmaya yönelik ilgi ve isteği bulunmaktadır. • Birim yönetimi sağlıklı yaşam faaliyetlerine öncülük ve teşvik etmektedir. • Öğrenci topluluklarının çeşitliliği fazladır ve topluluklar tarafından aktif çalışmalar gerçekleştirilmektedir. 	<ul style="list-style-type: none"> • Toplumun sağlıklı yaşam davranışlarını geliştirmeye yönelik etkinlik sayısı artırılabacaktır. • Birimde düzenlenen faaliyetlere katılım teşvik edilecektir.
H.4.4 Sağlıklı çevre bilicinin oluşturulmasına ilişkin faaliyetler artırılabacaktır.		
<ul style="list-style-type: none"> • Mali kaynak yetersizliği • Toplumun yeterli düzeyde ilgi göstermemesi • Birimde alana özgü uzman sayısının sınırlı olması nedeniyle bu konuda faaliyetlerin istenilen düzeyde gerçekleştirilememesi 	<ul style="list-style-type: none"> • Sürdürülebilir ve iklim dostu kampüs çalışmaları birimizce benimsenmektedir. 	<ul style="list-style-type: none"> • Sıfır atık konusunda ilgili kuruluşlar ile iş birliği sağlanacaktır. • Atık yönetim sisteminin oluşturularak sürekliliği sağlanacaktır. • Personel ve öğrencilere etkili yöntemler ile geri dönüşüm ve çevresel sürdürülebilirlik, su ve karbon ayak izi konularında eğitim verilerek farkındalık artırılabacak ve bu konularda projeler geliştirilecektir.
H.5.1 Öğrenci, mezun, akademik ve idari personelin kurumsal aidiyet duygusunu güçlendirecek etkinlik ve uygulama sayısı artırılabacaktır.		
<ul style="list-style-type: none"> • Mezunları izleme, iletişim ve iş birliği çalışmalarının yeterli olmaması • Öğrenci, akademik ve idari personelin kullanımı için yeterli sosyal mekân ve yeşil alan bulunmaması • Kurumsal aidiyeti güçlendirecek etkinliklere ayrılan kaynak yetersizliği 	<ul style="list-style-type: none"> • Birimiz, güçlü bir iç ve dış paydaş kitlesine sahiptir. Paydaş görüşleri anketlerle takip edilmesine rağmen ankete katılım sayısı düşüktür. 	<ul style="list-style-type: none"> • Mezun takip sisteminin daha etkin kullanılması ve konuyla ilgili daha fazla mezuna ulaşılması sağlanacaktır. • Hizmet içi eğitim programlarının personelin günümüz şartlarına uyum sağlaması ve niteliklerini artırmaya yönelik planlanacaktır. • Akademik ve idari personelin kurumsal ihtiyaçlarına yönelik memnuniyet düzeylerinin ölçülmesine devam edilecektir. • Öğrencilerin memnuniyet düzeylerinin belirlenmesine anketler yoluyla devam edilecektir. • Mezun Bilgi Sistemi (MBS) duyuruları artırılabacaktır. • Öğrenci ve mezunların aidiyetinin artırılması için faaliyetler düzenlenecektir.

Risk	Açıklama	Kontrol Faaliyetleri
H.5.2 Kalite güvencesi sistemi süreçlerinin sürekli izlenmesi, ölçülmesi ve iyileştirilmesi sağlanarak iç ve dış paydaşların katılımı artırılacaktır.		
<ul style="list-style-type: none"> • Birim İç Değerlendirme Raporları ve İyileştirme Planlarında içerik hatalarının var olması • İç ve dış paydaş katılımının istenilen düzeyde olmaması • Birim İç Değerlendirme Raporları ve İyileştirme Planlarında izleme ve değerlendirme çalışmalarında güvenli ve zamanında veri akışı olmaması 	<ul style="list-style-type: none"> • Kalite süreçlerine yönelik eğitim ve farkındalık çalışmalarının devamlılığı sağlanacaktır. • İç ve dış paydaş katılımını teşvik etmeye yönelik faaliyetlerin sayısı artırılacaktır. • Birim kalite komisyonu izleme/değerlendirme toplantılarının sürdürülmesi sağlanacaktır. 	<ul style="list-style-type: none"> • Kalite yönetimi sürecine ilişkin Yükseköğretim Kalite Kurulu tarafından yapılan değerlendirme kurumsal bilinç oluşturmuştur. • İzleme ve değerlendirme toplantıları ile hedef gerçekleştirme oranları takip edilmekte, gerçekleştirme oranı düşük olan hedefler için gerekli önlemler alınmaktadır. • Öğrencilerin kalite iyileştirme çalışmalarına katılımı gelişmeye açık yöndür.
H.5.3 Birimimiz bünyesinde kurumsallaşmaya yönelik iç kontrol, risk ve stratejik planlamaya ilişkin çalışmalar sürdürülecektir.		
<ul style="list-style-type: none"> • Akademik ve idari personel sayısının az olması 	<ul style="list-style-type: none"> • İzleme ve değerlendirme toplantıları ile stratejik plan gerçekleştirme oranları takip edilmekte, gerçekleştirme oranı düşük olan hedefler için gerekli önlemler alınmaktadır. • Birim Risk Yönetimi Çalışma Grubu risk izleme sistemini aktif bir şekilde kullanmaktadır. • Çalışanların kurumsal yönetim süreçlerine ilişkin yürütülen çalışmalarda sorumluluklarına yönelik farkındalıkları düşüktür. 	<ul style="list-style-type: none"> • Kurul/Komisyon çalışmaları doğrultusunda yönerge, çalışma usul ve esasları bütün olarak ele alınarak görev dağılımı yapıp takvim dahilinde raporlar oluşturulacaktır.

7.4 Maliyetlendirme

	2024	2025	2026	2027	2028	Toplam Maliyet
Amaç 1						
Hedef 1.1	500.000	500.000	500.000	500.000	500.000	2.500.000
Hedef 1.2	50.000	50.000	50.000	50.000	50.000	250.000
Hedef 1.3	50.000	50.000	50.000	50.000	50.000	250.000
Hedef 1.4	50.000	50.000	50.000	50.000	50.000	250.000
Amaç 2						
Hedef 2.1	50.000	50.000	50.000	50.000	50.000	250.000
Hedef 2.2	100.00	100.00	100.00	100.00	100.00	500.000
Hedef 2.3	50.000	50.000	50.000	50.000	50.000	250.000
Hedef 2.4	200.000	200.000	200.000	200.000	200.000	1.000.000
Amaç 3						
Hedef 3.1	100.000	100.000	100.000	100.000	100.000	500.000
Hedef 3.2	250.000	250.000	250.000	250.000	250.000	1.250.000
Hedef 3.3	250.000	250.000	250.000	250.000	250.000	1.250.000
Hedef 3.4	20.000	20.000	20.000	20.000	20.000	100.000
Amaç 4						
Hedef 4.1	500.000	500.000	500.000	500.000	500.000	2.500.000
Hedef 4.2	50.000	50.000	50.000	50.000	50.000	100.000
Amaç 5						
Hedef 5.1	100.000	100.000	100.000	100.000	100.000	500.000
Hedef 5.2	20.000	20.000	20.000	20.000	20.000	100.000
Hedef 5.3	20.000	20.000	20.000	20.000	20.000	100.000
Genel Yönetim Giderleri						
TOPLAM*	₺2.260.000,00	₺2.260.000,00	₺2.260.000,00	₺2.260.000,00	₺2.260.000,00	₺22.600.000,00

*Özel Bütçe, Döner Sermaye ve Teknopark mali verileri esas alınmıştır.

VIII. İZLEME VE DEĞERLENDİRME

Birimimiz stratejik planı her yıl bazında altışar aylık ve yıllık sürelerde izlenecek ve hazırlanan raporlar vasıtasıyla kayıt altına alınacaktır. Her yılın ilk altı ayında ulaşılan performans düzeyi ve yılın sonu itibarıyla hedeflenen değere ulaşıp ulaşılmadığının analizi yapılacak ve değerlendirilecektir. Bu sayede, hedeflenen değerlere ulaşılmasını sağlayacak temel tedbirler belirlenecek ve önleyici eylem planları hazırlanarak planın başarıya ulaşması için gereken adımlar atılacaktır. İzlemenin yapıldığı yılın sonunda ulaşılan performans düzeyi dikkate alınarak değerlendirme raporu hazırlanacaktır.

Raporlar her yıl Ocak ayı sonuna kadar hazırlanarak birim web sayfasında kamuoyu ile paylaşılacak ve elektronik nüshası ile birlikte Üniversitemiz rektörlüğüne gönderilecektir.